



Miejska Biblioteka Publiczna
w Białej Podlaskiej
DZIAŁ WIEDZY O REGIONIE
ul. Warszawska 12a
21-500 Biała Podlaska
tel. 83 341 64 52
regionalia@mbp.org.pl

Ziemia Parczewska

Nr (10) (148) październik 2014

Miesięcznik społeczno-kulturalny Powiatu Parczewskiego Rok XIII



Fot. R. Kwiatek

Jesienny pejzaż Powiatu Parczewskiego

www.parczew.pl
ISSN - 1643-5222

Szanowni Mieszkańcy Powiatu Parczewskiego!

Trzeci kwartał 2014 roku zamyka czteroletni okres urzędowania władz samorządowych powiatu parczewskiego. Dobiegająca końca kadencja to już kolejna, która towarzyszy nam od 1999 roku, kiedy to powiatom przyznano miano jednostki administracji samorządowej oraz gdy otrzymały samodzielność prawną i uczestniczą w wykonywaniu zadań publicznych, istotnych z punktu widzenia obywateli – ich praw i obowiązków. Uplywające czterolecie jest dobrą okazją do podsumowania efektów aktywnej pracy samorządu. Kadencję tą należy zaliczyć do udanych. Dzisiaj wystarczy spojrzeć na powiat i podlegające mu jednostki aby ocenić jakie przemiany dokonały się przez te ostatnie kilka lat. Intensywny i wielowymiarowy rozwój naszego powiatu jest powodem do dumy jego mieszkańców oraz władz samorządowych, dla których priorytetami był rozwój infrastruktury drogowej, zdrowia i opieki społecznej, a także kultury, oświaty i sportu. To dzięki wspólnej pracy osiągnęliśmy rezultaty w wielu projektach i wprowadziliśmy zmiany w głównych sferach i segmentach życia społeczności ziemi parczewskiej. Podsumowując pragnę w imieniu Zarządu Powiatu przybliżyć dokonania jakie miały miejsce na przestrzeni ostatnich czterech lat.

Starosta Parczewski
mgr inż. Waldemar Wezgraj

Zarząd Powiatu w kadencji 2010-2014



Od lewej:

Ryszard Trubaj, Jerzy Maśluch, Waldemar Wezgraj, Kazimierz Jaszczuk, Małgorzata Zajac

DZIAŁANIA SAMORZĄDU POWIATU PARCZEWSKIEGO W LATACH 2010-2014 INWESTYCJE DROGOWE

Oto najważniejsze inwestycje wykonane w latach 2011-2014, dzięki którym poprawił się komfort jazdy i bezpieczeństwo podróżujących po drogach powiatu parczewskiego:

- Przebudowa mostu na ul. Ogrodowej – 472.483 zł.
- Przebudowa drogi powiatowej Przewłoka-Dębowa Kłoda – 3.509.700 zł.
- Przebudowa drogi powiatowej w miejscowości Jabłoń 1.344.103 zł.
- Remont przepustów w miejscowościach Gródek, Wierzchowiny, Sewerynowka i Działyń – 26.000 zł.
- Przebudowa drogi powiatowej na odcinku ul. Strażacka i ul. Bema w Parczewie – 241.408 zł.
- Remont drogi powiatowej w Jasionce – 76.402 zł.
- Remont drogi powiatowej w Wierzbówce – 79.514 zł.
- Budowa przepustu drogowego w Łubnie – 60.000 zł.
- Przebudowa odcinka drogi powiatowej Parczew-Siemień – 117.768 zł.
- Dotacja na budowę drogi gminnej ul. Baczyńskiego i ul. Broniewskiego – 150.000 zł.
- Przebudowa skrzyżowania Al. Jana Pawła II z ul. Kościelną - budowa ronda w Parczewie – 1.896.374 zł.
- Przebudowa drogi powiatowej w Paszenkach – 444.131 zł.
- Dotacja na budowę drogi gminnej na ul. Spółdzielczej w Parczewie – 100.000 zł.
- Przebudowa mostu na ul. Bema w Parczewie – 574.816 zł.
- Wykonanie dokumentacji do przebudowy Alei Jana Pawła II w Parczewie – 81.795 zł.
- Przebudowa drogi powiatowej na Al. Zwycięstwa w Parczewie – 292.000 zł.
- Odnowa nawierzchni drogi powiatowej w gminie Dębowa Kłoda – 100.000 zł.
- Odnowa nawierzchni drogi powiatowej w gminie Milanów – 100.000 zł.
- Przebudowa drogi powiatowej w Kopinie w gminie Milanów – 2.590.421 zł.
- Odnowa nawierzchni drogi powiatowej w gminie Jabłoń – 100.000 zł.
- Odnowa nawierzchni drogi powiatowej w gminie Siemień – 180.000 zł.
- Odnowa nawierzchni drogi powiatowej w gminie Podedwórze – 335.582 zł.

Ponadto Zarząd Dróg Powiatowych corocznie wykonywał remonty i utrzymanie dróg powiatowych, których wartość w latach 2011-2014 to około 350 tysięcy złotych.



Przebudowa mostu na ul. Bema w Parczewie

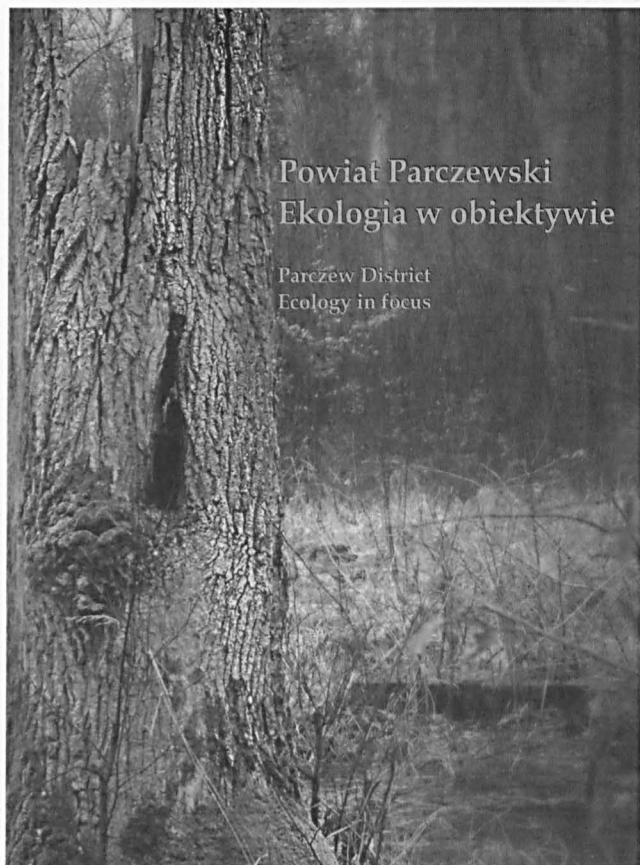


Przebudowa drogi powiatowej na Al. Zwycięstwa w Parczewie



Zakończona inwestycja na Al. Zwycięstwa w Parczewie

DZIAŁANIA PROMOCYJNE, KULTURALNE I SPORTOWE



Powiat Parczewski Ekologia w obiektywie

Parczew District
Ecology in focus

Dołożyliśmy starań aby w powiecie parczewskim nie zabrakło wydarzeń takich jak imprezy kulturalno-rekreacyjne czy sportowe, walory naszego powiatu uwieczniliśmy także w wydanych albumach i publikacjach.

- „Święto Kultury Ziemi Parczewskiej” to inicjatywa inauguracyjna nowego cyklu imprez kulturalnych, promujących Gminy i Powiat Parczewski. Imprezie towarzyszy konkurs, pod nazwą Nasza Gmina wizytówka Powiatu Parczewskiego.

- Wydawnictwa: Album „Walory kulturowe i przyrodnicze Ziemi Parczewskiej i Lubomelskiej” zawiera opisy regionalne i kulturowe oraz prezentuje walory przyrodniczo - turystycznych obu partnerów w wydaniu dwujęzycznym polsko - ukraińskim oraz ukraińsko - polskim. Dwujęzyczny „Przewodnik turystyczny po Ziemi Parczewskiej i Lubomelskiej” prezentuje tereny Powiatu Parczewskiego i Rejonu Lubomelskiego na Ukrainie. Wydanie albumu w 2012 roku „Magia natury Ziemi Parczewskiej”, wydawnictwo polsko-angielskie z bogatą dokumentacją fotograficzną i informacyjną, wykazem bazy noclegowej i ofertą turystyczną. Kalendarza Imprez Kulturalnych Województwa Lubelskiego na 2012 rok zawierającego wykaz najważniejszych imprez kulturalnych Powiatu Parczewskiego. W 2013 wydano album polsko - angielski podsumowujący projekt edukacji ekologicznej uczniów szkół ponadgimnazjalnych „Powiat Parczewski Ekologia w obiektywie”. Popularyzacja twórczości literackiej regionalistów Ziemi Parczewskiej i Lubelszczyzny poprzez dofinansowanie wydawnictw i zakup publikacji do bibliotek: „Różne barwy pogranicza” Stefania Czuryło - Kostry, „Wiersze sercem pisane” Helena Abramczuk- Parczew, album „Parczew Sanktuarium Matki Bożej Królowej Rodzin”, „W hołdzie przeszłości, tomiku wierszy Zofia Paśnik. „Miejsca Pamięci Powstania Styczniowego w Województwie Lubelskim” Adam Polski i Andrzej Kasprzyk.

- Co roku obchodzimy uroczyste rocznice walk w Lasach Parczewskich organizowane we współpracy z gminą Dębowa Kłoda.
- Powiatowa Biblioteka Publiczna-Centrum Kultury corocznie organizuje: „Powiatowe Prezentacje Kolęd i Pastoralek Dzieci i Młodzieży”, „Rodzinne kolędowanie”, „Powiatowy Przegląd Teatrów Dziecięcych i Młodzieżowych”, „Powiatowy Konkurs Recytatorski dla Dzieci i Młodzieży”, „Ogólnopolski Konkurs Recytatorski ”Przebudzeni do życia”, „Powiatowy Przegląd Teatrów Obrzędowych, Kapel i Śpiewaków Ludowych”, „Powiatowy Konkurs Piosenki Dziecięcej i Młodzieżowej „Parczewski Słownik”, „Międzynarodowe warsztaty malarsko-fotograficzne”, „Prezentacje Chórów” w Parczewskiej Bazylice”, „Powiatowy Festiwal Piosenki Strażackiej w Parczewie”, „Międzynarodowy Plener Rzeźbiarski im. Augusta Zamoyskiego w Jabłoni”, „Międzynarodowy Plener Malarski im. Zbigniewa Nasilowskiego w Milanowie”, „Dożynki Powiatu Parczewskiego”, Regionalny Konkurs Literacki im. Apolinarego Nosalskiego „Myśli w słowa zamknięte”.
- Od 7 lat organizowany jest Powiatowy Konkurs Ortograficzny „O Złote Pióro Starosty Parczewskiego” dla uczniów szkół ponadgimnazjalnych.
- Integrujemy społeczność poprzez poznanie kultur naszych regionów udziałem delegacji z Rejonu Lubomelskiego na Święcie Kultury Ziemi Parczewskiej – wrzesień 2012 i 2014 r.
- Współpracujemy z Europejską Fundacją „FUTURUS XXI” z Łucka w ramach tego wspólnie przygotowujemy wnioski projektowe w ramach współpracy transgranicznej Polska-Białoruś-Ukraina.
- W ramach współpracy z Łucką Szkołą Artystyczną w październiku 2012 podpisaliśmy porozumienie o współpracy i wymianie młodzieży plastycznie uzdolnionej.
- Współpracujemy z Rejonową Radą w Lubomli Obwód Wołyński na Ukrainie w zakresie kultury, turystyki, sportu, oświaty, gospodarki poprzez organizację imprez, udział w przygotowaniu i realizacji projektów ze środków unijnych w ramach podpisanego porozumienia o współpracy z 2006 r.
- W naszym powiecie zarejestrowane są 44 kluby sportowe. W okresie 2010-2014 zarejestrowano 4 kluby sportowe. W grupie 44 klubów sportowych na terenie Powiatu Parczewskiego jest 31 uczniowskich klubów i 13 klubów stowarzyszeń kultury fizycznej. Organizujemy Powiatowe Zawody Sportowo - Pożarnicze OSP według regulaminu tradycyjnego, a także: IV Igrzyska Rekreacyjno-Sportowe LZS Powiatu Parczewskiego, Powiatowe Zawody Młodzieżowych Drużyn Pożarniczych. Organizowane są Powiatowe Igrzyska Rekreacyjno-Sportowe Zrzeszenia LZS w Parczewie oraz igrzyska dla młodzieży szkolnej gimnazjada i licealiada w ramach działalności Powiatowego Szkolnego Związku Sportowego w Parczewie. Ponadto młodzież uczestniczyła w zawodach strzeleckich dla młodzików organizowanych przez LOK.
- W roku 2014 w Parczewie odbyła się II Regionalna Olimpiada Wiedzy o Zdrowiu Psychicznym współorganizowana z powiatami białskim, radzyńskim, włodawskim i lubartowskim.
- Stypendia za wyniki w nauce i osiągnięcia sportowe kierujemy do uczniów szkół ponadgimnazjalnych, które przyznawane są zgodnie z regulaminem przyjętym przez szkoły. Łącznie 160 uczniów otrzymało jednorazowo stypendium w wysokości 500 zł za semestr w minionym 4 letnim okresie.
- Stypendia artystyczne kierowane do dzieci i młodzieży szczególnie uzdolnionej z terenu powiatu parczewskiego przyznawane zgodnie z przyjętym przez Radę Powiatu w Parczewie regulaminem przyznawania stypendium. Łącznie 72 osoby otrzymały stypendia artystyczne w wysokości od 500 do 1500 zł. rocznie na osobę.

POMOC SPOŁECZNA

W latach 2011-2014 udało się pozyskać środki finansowe z Państwowego Funduszu Rehabilitacji Osób Niepełnosprawnych na likwidację barier transportowych i architektonicznych w ramach Programu wyrównywania różnic między regionami II. Dzięki pozyskanym środkom finansowym udało się zrealizować następujące projekty inwestycyjne:

- Zakup mikrobusu przystosowanego do przewozu osób niepełnosprawnych dla Gminy Podedwórze.
- Zakup mikrobusu przystosowanego do przewozu osób niepełnosprawnych dla Warsztatu Terapii Zajęciowej w Parczewie Caritas Diecezji Siedleckiej.
- Zakup mikrobusu przystosowanego do przewozu osób niepełnosprawnych dla Domu Pomocy Społecznej w Kalince.
- Dobudowa podjazdu dla osób niepełnosprawnych oraz dostosowanie łazienek w Szkole Podstawowej Nr 2 w Parczewie.
- Dostosowanie łazienki, ułożenie wykładziny antypoślizgowej oraz montaż drzwi przesuwanych w przychodni specjalistycznej Samodzielnego Publicznego Zakładu Opieki zdrowotnej w Parczewie.
- Likwidacja barier w zakresie umożliwienia dzieciom i młodzieży niepełnosprawnej poruszania się w Powiatowej Poradni Psychologiczno Pedagogicznej w Parczewie.



SIEĆ INTERNETU SZEROKOPASMOWEGO

Wydział Zarządzania Siecią Internetu Szerokopasmowego wykonuje zadania związane z nadzorem i utrzymaniem sieci Internetu szerokopasmowego wraz z infrastrukturą techniczną powstałą w wyniku realizacji projektu pn. „Regionalna Sieć Szerokopasmowa Lublin północny-wschód”.

Projekt ten ma na celu dostarczenie Internetu do wszystkich wskazanych przez partnerów tj. 49 samorządów z terenu powiatów Bialskiego, Radzyńskiego, Lubartowskiego i Parczewskiego oraz do 405 miejsc publicznych zlokalizowanych przy instytucjach użyteczności publicznej. W miejscach publicznego dostępu społeczeństwo ma możliwość bezpłatnego korzystania z Internetu.

Szereg gmin realizuje projekty z zakresu przeciwdziałania wykluczeniu cyfrowemu dlatego, aby ulepszyć mieszkańcom dostęp do internetu podłączając się do naszej sieci.

Samorządy podłączające się do sieci często uzyskują od nas fachową pomoc względem podłączenia się do sieci oraz możliwości jej wykorzystania.

Trwają też prace zmierzające do ciągłej poprawy zasięgu i jakości sygnału sieci.

Gmina Zalesie podłączyła 5 szt. terminali w roli HotSpota. Gmina Radzyń Podlaski podłączyła 3 terminale celem dostarczenia Internetu do swoich jednostek oraz zwiększenia ilości telefonów IP do komunikacji jednostek z urzędem. Gmina Niedźwiada podłączyła w chwili obecnej jeden terminal.

Od połowy 2014 roku jesteśmy w fazie opracowania zaawansowanej konfiguracji sieci czyli rozbudowy i pełniejszego wykorzystania potencjału i możliwości jakie niesie nam nasza sieć względem wykorzystania jej w samorządach. To opracowanie przyniesie nam też pełny monitoring ruchu w sieci oraz zabezpieczy nas przed możliwymi do wystąpienia awariami tak aby niezawodność działania była niemal 99%.

Innymi zleconymi działaniami nie wykonywanymi przez nas personalnie jako wydział są przeprowadzane korekcje anten na dachach budynków oraz podniesienia anten. Poprawiają one znacząco zasięgi anten WiFi i WiMax a tym samym transfery jakie może osiągnąć dana jednostka. Poprawienie jakości sygnału WiFi przekłada się znacząco na liczbę osób korzystających z publicznego internetu. Uwidocznienie tej ilości osób będzie zobrazowane w efekcie wykonania w kwietniu 2015 roku zadania zaawansowanej konfiguracji sieci poprzez system monitoringu sieci.



Internet szerokopasmowy

Wręczenie statuetki Złota Małpa

ŚLUŻBA ZDROWIA

Od 2010 roku Samodzielny Publiczny Zakład Opieki Zdrowotnej wzbogacił się o nowy sprzęt i pozyskał dofinansowania. Projekty realizowane przez SPZOZ w Parczewie:

• „Organizacja i wyposażenie Szpitalnego Oddziału Ratunkowego”

Program: Zintegrowane Ratownictwo Medyczne

• „Termomodernizacja budynków SPZOZ w Parczewie” - Regionalny Program Operacyjny Województwa Lubelskiego na lata 2007 – 2013, termomodernizacja obejmowała : docieplenie ściany stropodachu, wymianę instalacji CO, wymianę okien, montaż kolektorów słonecznych do ogrzewania wody użytkowej. Wartość projektu to 3 221 946,93 zł w tym:

- dotacja z NFOŚ i GW w Warszawie 1 519 946,00 zł.

- środki europejskie 1 479 008,82 zł.

- środki własne 222 992,11 zł.

• „Zakup specjalistycznego sprzętu medycznego oraz informatyzacja SPZOZ w Parczewie w celu poprawy jakości i dostępności ochrony zdrowia w Powiecie Parczewskim” z programu RPO Województwa Lubelskiego na lata 2007-2013. Wartość projektu to 3 340 751,30 zł w tym finansowanie:

- środki europejskie - 2 839 638,60 zł,

- środki własne SPZOZ - 501 112,70 zł.

W ramach projektu: Zakupiono sprzęt medyczny na kwotę 2 085 048,00 zł: tomograf komputerowy o wartości 1 354 968,00 zł., aparat RTG 540 000,00 zł, adaptacja pomieszczeń 80 934,00 zł. oraz zakup 4 kardiomonitorów o wartości 190 080,00 zł.

Informatyzacja zakładu na wartość 1 174 769,30 zł obejmująca modernizację sieci informatycznej, zakup sprzętu komputerowego oraz programów komputerowych.

• „Dostosowanie SP ZOZ w Parczewie do wymogów określonych w Rozporządzeniu Ministra Zdrowia w celu podniesienia jakości świadczonych usług medycznych” z Programu Operacyjnego Województwa Lubelskiego na lata 2007-2013, czas realizacji projektu – 2011-2015 rok. Wartość Projektu: 5 326 587,69 zł, w tym dofinansowanie: ze środków europejskich w kwocie 3 909 001,88 zł, ze środków Starostwa Powiatowego w Parczewie – 679 610,50 zł oraz ze środków własnych SPZOZ – 737 975,31 zł. W ramach projektu wykonano roboty budowlane polegające na dostosowaniu pomieszczeń budynku magazynowego na potrzeby pododdziału uzależnień, modernizacja: bloku operacyjnego, oddziału dziecięcego, oddz. Chirurgiczno- urazowego, oddziału internistyczno-kardiologicznego, położnictwa z neonatologią oraz ginekologicznego, oddziału psychiatrycznego, oddziału geriatricznej, modernizacja kuchni, instalacja wentylacji ora dostawa agregatu prądowłórczego. Adaptacja i modernizacja pomieszczeń SOR oraz klimatyzacja w pracowni RTG - 2012 rok

• Wykonano ze środków własnych w kwocie 20 638,40 zł. Modernizacja węzła cieplnego - 2013 rok. Wykonano ze środków własnych w kwocie 52 890,00 zł

• Wykonanie ładowiska dla śmigłowców sanitarnych - 2013- 2014 rok

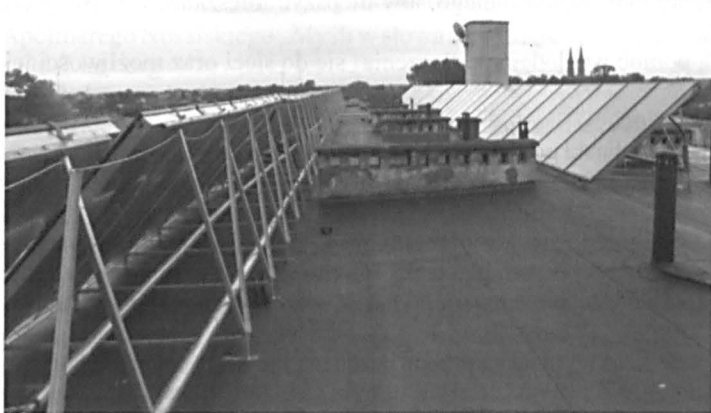
Ogólna wartość inwestycji to 483.080,86 zł z czego środki własne stanowią kwotę 458 080,86 zł , a 25 000,00 zł zostało sfinansowane przez Urząd Miasta w Parczewie.

W latach 2010-2014 wykonano:

• ocieplenie budynku w którym zlokalizowany jest Ośrodek Zdrowia w Sosnowicy

• serwerownię i rozbudowę sieci komputerowej w trzech lokalizacjach SPZOZ: Parczew, Sosnowica, Rudno.

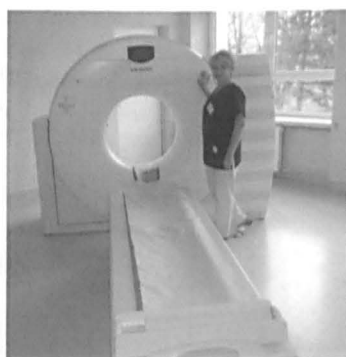
• W 2014r. SP ZOZ otrzymał I miejsce w Polsce w kategorii szpitali gminnych i powiatowych w rankingu finansowym szpitali publicznych



Solary szpital



Termomodernizacja szpitala



Tomograf komputerowy

EDUKACJA W POWIECIE

Dbając o przyszłość młodzieży z powiatu parczewskiego realizujemy coraz więcej projektów, tworzymy nowe kierunki kształcenia i organizujemy wydarzenia mające na celu integrację przez naukę.

- W roku szkolnym 2010/2011 w Zespole Szkół Ponadgimnazjalnych w Parczewie realizowany był projekt „Profesjonalna edukacja” współfinansowany ze środków UE w ramach Europejskiego Funduszu Społecznego. Wartość projektu to 625.234, 00 zł
- Od roku szkolnego 2011/2012 w ZSP Parczew odbyły się trzy edycje konkursu „Enjoy your english” – Powiatowy konkurs języka angielskiego.
- W latach 2009 – 2011 ZSP Parczew uczestniczył w projekcie „Nowoczesna szkoła” w ramach Priorytetu IX „Rozwój wykształcenia i kompetencji w regionach”.
- 2011-2012, w I LO w Parczewie realizowany był duży projekt edukacyjny „Akcja Edukacja” współfinansowany przez Unię Europejską w ramach Europejskiego Funduszu Społecznego. Dzięki udziałowi w projekcie uczniowie mieli możliwość uczestniczenia w różnorodnych zajęciach pozalekcyjnych, rozwijania swoich zainteresowań (taniec, gra w szachy) oraz zdobywania prestiżowych certyfikatów. Drugim projektem współfinansowanym z funduszy europejskich był „Talk To Me” realizowany w latach 2009-2012.
- W okresie kwiecień 2014 – czerwiec 2015 realizowany jest projekt „Vocational Placement”. Program stażowy u pracodawców dla uczniów Zespołu Szkół Ponadgimnazjalnych im. Stanisława Staszica w Parczewie w ramach Działania 9.2 Podniesienie atrakcyjności i jakości szkolnictwa zawodowego Programu Operacyjnego Kapitał Ludzki 2007-2013. Wartość projektu: 4.081.660,80 zł.
- Rok szkolny 2012 – 2013 Program Edukacji Przyrodniczo – Ekologicznej „Przyroda Człowiekowi – człowiek przyrodzie”. Celem Programu było zwiększenie świadomości młodzieży ze szkół prowadzonych przez samorząd powiatowy o konieczności ochrony przyrody jako jednego z podstawowych warunków ochrony zdrowia, oraz dbałość o jego fizyczny i psychiczny rozwój.
- Zespół Szkół Ponadgimnazjalnych im. Marii Konopnickiej w Milanowie od 1.09.2012r. utworzył kierunki: technik turystyki wiejskiej w Szkole Policealnej technik usług pocztowych i finansowych oraz bezpieczeństwa i higieny pracy.
- Po raz kolejny młodzież uczestniczyła w III Powiatowym spotkaniu uczniów szkół ponadgimnazjalnych. Spotkanie ma na celu rozwijanie zainteresowań uczniów kulturą krajów europejskich, rozwijanie kompetencji komunikacyjnych i organizacyjnych uczniów, motywowanie uczniów do podnoszenia biegłości opanowania języków obcych, a także wspieranie talentów muzycznych, literackich, itd. uczniów szkół ponadgimnazjalnych. Integracja młodzieży Zespołu Szkół Ponadgimnazjalnych im. M. Konopnickiej w Milanowie, Zespołu Szkół Rolniczych im. A. Zamoyskiego w Jabłoni, I Liceum Ogólnokształcącego im. M. Kopernika w Parczewie, Zespołu Szkół Ponadgimnazjalnych im. S. Staszica w Parczewie.
- W parczewskim liceum cyklicznie odbywają się: Konkurs Matematyczny Kangur, Konkurs ukraińsko-polski z fizyki i astronomii „Lwiątko”, Konkurs Astronomiczny, Ogólnopolski Konkurs Chemiczny Alchemik, Ogólnopolski Konkurs Ekologiczny EKO PLANETA, Ogólnopolski Konkurs Historyczny „Krag”, Konkurs o Parlamencie RP, Ogólnopolski Konkurs Języka Angielskiego FOX, Konkurs Wiedzy Ekonomicznej, Wojewódzki Konkurs o Samorządzie Terytorialnym.
- „Szkoła Dialogu” - program Fundacji Forum Dialogu Między Narodami zajmującej się działalnością na rzecz zbliżenia pomiędzy Polakami i Żydami. Dzięki udziałowi w nim i realizacji projektu Liceum Ogólnokształcące w Parczewie otrzymało zaszczytny tytuł Szkoły Dialogu.
- W latach 2011-2012 w ILO realizowany był projekt edukacyjny „Akcja Edukacja” współfinansowany przez UE w ramach EFS.
- „Talk To Me” realizowany w latach 2009-2012 to projekt trwający trzy lata, w ramach którego uczniowie brali udział w pozaszkolnych zajęciach z języka angielskiego, uczestniczyli w wycieczkach językowych, a najzdolniejsi uczestnicy projektu mogli wyjechać na językowy obóz wakacyjny.
- I LO w Parczewie zdobyło certyfikat „Wiarygodna Szkoła 2012/2013”, nadawanego za spełnienie wysokich standardów nauczania oraz komfort nauki.
- Od 8 lat na terenie Powiatu Parczewskiego prowadzony jest elektroniczny nabór uczniów do szkół ponadgimnazjalnych.



Wiarygodna szkoła - certyfikat I LO w Parczewie

Ponadto w Powiecie Parczewskim w latach 2010-2014 zrealizowane zostały następujące zadania:

- Prowadzenie prac scaleniowych na obrębach:
 - Obręb Łubka 2013 r.- koszt scalenia 333.737 zł, zakończone decyzją ostateczną dokumentacja (2013)- koszt 23.000 zł.
 - Obręb Zaliszcze – 2014 r. koszt scalenia 2.476.242 zł, zakończone decyzją ostateczną dokumentacja (2014)- 146.370 zł.
 - Obręb Piechy i część wsi Opole -2013 r. koszt scalenia 1.143.699 zł.
- Modernizacja ewidencji gruntów i budynków obrębów: 2011- Parczew Rolny, 2011-Michałówka, 2012 r.- Mogiłki, 2013 r. - Wierchowiny, 2014 r. - Obręb Okalew i Uhnin.
- Uruchomienie programów: Ewopis do prowadzenia ewidencji gruntów i budynków oraz EWMAPA do prowadzenia mapy zasadniczej.
- Od 2012 roku około 100 uczniów szkół ponadgimnazjalnych prowadzonych przez samorząd powiatu uczestniczy w zajęciach na basenie finansowanych ze środków samorządu.

Wymienione zadania mogły być zrealizowane dzięki zaangażowaniu władz samorządu powiatu, pracowników Starostwa Powiatowego oraz dyrekcji i pracowników podległych jednostek.



Rozpoczęte najważniejsze plany i zamierzenia na najbliższą kadencję:

Mega projekty:

- **Zdrowe Lubelskie - optymalizacja usług medycznych w Województwie Lubelskim poprzez utworzenie i zintegrowanie sieci szpitali powiatowych.**

Będą realizowane działania związane z pracami modernizacyjnymi oraz wyposażeniem własnych oddziałów w SP ZOZ w Parczewie. Jednostka przeprowadzi postępowania przetargowe oraz przeprowadzi prace na 60 m2 zakupu aparaturę medyczną, będzie współuczestniczyć w przygotowaniu i prowadzeniu platformy internetowej integrującej systemy zarządzania zasobami szpitali. Zapewni działanie sieci szpitali poprzez udostępnienie swoich zasobów na rzecz sieci, w zakresie określonym Porozumieniem. Planowana wartość projektu to około 13 milionów złotych.

- **Nowoczesne centra edukacji zawodowej powiatów lubelskich.**

W ramach projektu realizowane będą remonty, zakup sprzętu, staże i praktyki, współpraca z przedsiębiorcami, platforma edukacyjna w Zespole Szkół Ponadgimnazjalnych w Parczewie. Planowana wartość projektu to 3 981 229,71 zł. Projekt składa się z następujących elementów:

- Remonty infrastruktury związanej z edukacją zawodową.
- Zakup sprzętu /wyposażenia związanego z edukacją zawodową.
- Staże i praktyki zawodowe (krajowe i zagraniczne).
- Współpraca szkół zawodowych z przedsiębiorcami.
- Platforma edukacyjna w celu prowadzenia szkoleń na odległość przy prowadzeniu kursów kwalifikacyjnych.

- **W 2014 r. powiat parczewski przystąpił do Regionalnego Programu Operacyjnego Województwa Lubelskiego „E-Geodezja”** obejmujący modernizację ewidencji gruntów i budynków, BDOT (Baza danych obiektów topograficznych), GESUT (Geodezyjna Ewidencja Sieci Uzbrojenia Terenu) dla terenu powiatu parczewskiego tj. dla 39 obrębów.

- W ramach przedsięwzięcia „Wygodniej, szybciej, bezpieczniej” poprawa spójności komunikacyjnej woj. Lubelskiego poprzez budowę i przebudowę dróg powiatowych usprawniających dostępność komunikacyjną do regionalnych i subregionalnych centrów rozwoju, zostanie przebudowana droga powiatowa Parczew - Siemień (nr 815). Szacunkowa wartość zadania to 9 868 891,34 zł, w tym dofinansowanie w kwocie 812 4482,98 zł. Projekt będzie realizowany w latach 2015-2016.

Poza mega projektami Powiat Parczewski złożył wniosek o dofinansowanie zadania - przebudowę drogi powiatowej-w ramach programu wieloletniego pod nazwą Narodowy Program Przebudowy Dróg Lokalnych - etap II Bezpieczeństwo - Dostępność -Rozwój. Inwestycja dotyczy odcinka Al. Jana Pawła II na długości od Al. Zwycięstwa do skrzyżowania do ul. Kościelnej w Parczewie.

31 października Lubelski Urząd Wojewódzki opublikował listę samorządów, które otrzymały dotacje, oraz listę ich inwestycji, z której dowiadujemy się, że nasz wniosek został zaakceptowany do realizacji w 2015 r. Planowana wartość przedsięwzięcia to 3.250.000 zł, dofinansowanie to kwota 1.625.000 zł.

W ramach realizacji projektu wybudowane zostaną: nowa konstrukcja jezdni, konstrukcja zjazdów z kostki betonowej, nowa konstrukcja chodników dwustronnych na całej długości przebudowywanej drogi, oraz ścieżki rowerowe, dwie zatoki autobusowe, miejsca postojowe, oznakowanie pionowe i poziome ulicy oraz roboty wykończeniowe.

Ponadto został złożony wniosek do Zarządu Dróg Wojewódzkich o budowę w 2015 roku runda na skrzyżowaniu Al. Jana Pawła II z ul. Wojska Polskiego. Wartość projektu to 3.460.000 zł.

Zarząd powiatu czyni ciągłe starania o budowę drogi nr 815 Lubartów-Parczew-Wisznice, w wyniku starań budowa tej drogi znajduje się na pierwszym miejscu do realizacji listy rankingowej województwa lubelskiego. Przewidywany termin realizacji to lata 2015-2018.

„Tylko życie poświęcone innym, warte jest przeżycia” – myśl ta, dokładnie oddaje specyfikę i charakter zawodu nauczyciela, który jest przewodnikiem po współczesnym, częstokroć skomplikowanym świecie. Nauczyciele nie tylko uczą, ale i wychowują w sytuacji, kiedy rodzice coraz więcej czasu spędzają w pracy. Dlatego w życiu dziecka ważne miejsce zajmuje szkoła i nauczyciel, od którego w ogromnej mierze zależy, czy wchodzący w dorosłe życie młodzi ludzie będą umieli odnosić sukcesy i cieszyć się ze swoich osiągnięć. To właśnie w edukacji społeczeństwa tak bardzo ważna jest postawa, wiedza, oddanie i rzetelna realizacja obowiązków przez nauczycieli, wychowawców i pedagogów. To dzięki Waszej Koleżance i Koledzy ofiarności i umiłowaniu zawodu kolejne pokolenia mogą pogłębiać wiedzę, kształcić umysły i szlifować talenty. To również od Was młodzi ludzie uczą się, jak być dobrym obywatelem, pracownikiem, a także rodzicem. Jak być po prostu dobrym człowiekiem. Wzorem do naśladowania w realizacji szczytnych celów są dla nas Koleżanka i Koledzy nauczyciele, którzy w trudnych latach wojny i okupacji nie zaprzestali realizacji swoich zadań i powołania. Ten rok 2014 jest szczególny, ponieważ przypada 75-rocznica powstania Tajnej Organizacji Nauczycielskiej. Składamy im dzisiaj hołd za ich trud i heroizm, bo nie zważając na niebezpieczeństwo kształtowali serca i umysły młodego pokolenia. Aby ocalić od zapomnienia ich czyny i bohaterską postawę w obronie ojczystej mowy i polskiej kultury, podejmujemy działania, by na zawsze pozostali w naszej pamięci. Koleżanka i Koledzy nauczyciele i pracownicy oświaty!

W tym uroczystym dniu pragnę złożyć Wam wyrazy wdzięczności za wasz codzienny trud, wrażliwość, cierpliwość i wyrozumiałość w pracy z dziećmi i młodzieżą.

Emerytowanym nauczycielom i pracownikom niepedagogicznym, którzy przez wiele lat pełnili funkcje wychowawców i pedagogów życzę wielu pogodnych dni, radości i szczęścia, a dobre zdrowie niech pozwala korzystać z uroków zasłużonego odpoczynku.

Ponadto życzę: „Marzeń, które dają się urzeczywistnić, pięknych i ciekawych pomysłów, które podszeptuje serce, cierpliwości i wrażliwości, aby służba społeczeństwu zrodziła szlachetne owoce”.

Powiatowe uroczystości z okazji Dnia Edukacji Narodowej i 75 rocznicy powstania Tajnej Organizacji Nauczycielskiej odbyły się 14 października 2014 r. w sali weselnej Państwa Jarmuł. Już od kilku lat, wspólnie obchodzą to święto nauczyciele, pracownicy niepedagogiczni, dyrektorzy szkół i placówek powiatu parczewskiego, członkowie Sekcji E i R ZNP i zaproszeni goście. Nasze zaproszenie przyjęli reprezentanci władz związkowych i samorządowych: Kol. Adam Sosnowski – prezes

Okręgu ZNP w Lublinie, p. Jerzy Sz waj - Radny Województwa Lubelskiego, prof. dr hab. P. Zbigniew Tarkowski - Kierownik Katedry Patologii i Rehabilitacji Mowy Uniwersytetu Medycznego w Lublinie, p. Waldemar Wezgraj – Starosta Parczewski, p. Paweł Kędracki - Burmistrz Parczewa, p. Grażyna Lamczyk - Wójt Gminy Dębowa Kłoda, p. Sławomir Langa - Przewodniczący Rady Powiatu, p. Anna Ignatowicz - kierownik Wydziału Edukacji i Spraw Społecznych Starostwa Powiatowego, p. Jadwiga Ogłodzińska – Przewodnicząca Komisji



Oświaty, Kultury i Sportu Rady Miejskiej w Parczewie, p. Bogumiła Sarnowska - dyrektor Powiatowej Biblioteki – Centrum Kultury w Parczewie, p. Jacek Domański – dyrektor Towarzystwa Muzycznego w Parczewie.

Uroczystość poprowadzili Kol. Iwona Pastor - n-lka I LO w Parczewie i Sylwester Baryła – n-l Publicznego Gimnazjum w Parczewie, a oprawę muzyczną przygotował p. Andrzej Kawałek. W części oficjalnej uhonorowano następujących członków związku Złotą Odznaką ZNP: Kol. Annę Grzeszczak – nauczycielkę Publicznego Przedszkola nr 2 w Parczewie, Kol. Janinę Popławską – pracownika obsługi SP w Jabłoni, Kol. Macieja Tkaczyka - nauczyciela Szkoły Podstawowej nr 2 w Parczewie i kol. Anettę Weremczuk - nauczycielkę I LO w Parczewie. Za 50 letnią przynależność do ZNP odznaczono: Jadwigę Domańską, Helenę Maczewską, i Teresę Olejarczyk, a tytułem Honorowego Przewodniczącego Sekcji E i R kol. Danutę Rudko.

cd. str. 10



Niezmiernie nam miło, że z inicjatywy Zarządu Oddziału ZNP w Parczewie (11 osób) oraz na wniosek organów prowadzących i dyrektorów szkół (9 osób) na uroczystości z okazji DEN zorganizowanej przez Lubelskiego Kuratora Oświaty, w dniu 13. 10. 2014r. w Białej Podlaskiej uhonorowana została 20 osobowa grupa nauczycieli z powiatu parczewskiego.

I. Srebrnym Krzyżem Zasługi odznaczone zostały:

Pani Anna Lipska – nauczycielka SP nr 1 w Parczewie
Pani Katarzyna Lewandowska – nauczycielka PP nr 2 w Parczewie

II. Medal Srebrny za Długoletnią Służbę otrzymali:

Pan Mirosław Chmielarz – n-1 PG w P-wie

III. Medalem Komisji Edukacji Narodowej odznaczeni zostali:

1. Ewa Brzozowska - SP nr 1 w Parczewie
2. Beata Cyranka - SP nr 1 w Parczewie
3. Joanna Haczuk - SP nr 1 w Parczewie
4. Agnieszka Kowalska - ZSP w Parczewie
5. Teresa Leszak - ZSP w Parczewie
6. Renata Iwaszko - PPNr 1 w Parczewie
7. Renata Woźniak - PPNr 1 w Parczewie
8. Ewa Marszał – Gęborys - Zespołu Szkół Pub. w Sosnowicy
9. Alina Zawadzka - Zespołu Szkół Pub. w Sosnowicy
10. Zdzisław Chmielarz - ZSP w Parczewie
11. Wiesława Kopik - SP nr 2 w Parczewie
12. Ryszard Matysiewicz - PG w Parczewie
13. Barbara Ostrowska - PG w Parczewie
14. Jarosław Pastor - dyr. SP nr 1 w Parczewie
15. Elżbieta Polak - dyr. PPNr 2 w Parczewie
16. Ewa Przystupa - PPNr 2 w Parczewie
17. Iwona Rojewska - dyr. Zesp. Plac Szkolnych w Przewłocze

Prezes Oddziału ZNP W. Tazbir podziękowała młodzieży I LO w Parczewie i Koleżankom Iwonie Pastor i Anecie Weremczuk za opracowanie i interesującą prezentację części historycznej, która przybliżyła nam tak ważne wydarzenia, jakie miały miejsce w historii polskiej oświaty. P. Jackowi Domańskiemu za poświęcenie swojego wolnego czasu, opracowanie i przygotowanie piosenek, które wykonał Nauczycielski chór, a Koleżankom i Kolegom z chóru za to, że podjęli wyzwanie stworzenia śpiewającej grupy, by radość życia i wrażliwość duszy wyrażać piosenką. Ponadto za pomoc i przygotowanie uroczystości podziękowania skierowała do Koleżanek i Kolegów z Zarządu Oddziału Powiatowego w Parczewie.

Szczególne podziękowania i życzenia skierowała do Włodarzy ziemi parczewskiej za wyrozumiałość, zapobiegliwość i wiarę, że inwestycja w oświatę, to inwestycja w najlepsze dobro i w rozwój intelektualny człowieka. Życzyła Im jak najwięcej satysfakcji z dobrze spełnionego obowiązku w pracy za okres ostatniej kadencji oraz zdrowia, radości i powodzenia w zbliżającej się kampanii wyborczej.

Opracowała W. Tazbir i A. Oleszczuk



II REGIONALNA OLIMPIADA WIEDZY O ZDROWIU PSYCHICZNYM - etap powiatowy

Już po raz drugi jest organizowana Regionalna Olimpiady Wiedzy o Zdrowiu Psychicznym. W tym roku do szkolnego etapu olimpiady przystąpiło około 500 uczniów z 5 powiatów: Bialskiego, Lubartowskiego, Parczewskiego, Radzyńskiego i Włodawskiego. W dniu 10 października w Światowy Dzień Zdrowia Psychicznego odbył się Etap Powiatowy II Regionalnej Olimpiady Wiedzy o Zdrowiu Psychicznym. Młodzież z czterech szkół ponadgimnazjalnych z terenu Powiatu Parczewskiego (12 uczniów) pisała test wiedzy składający się z 25 pytań. Głównym celem olimpiady zgodnie z założeniami Narodowego i Powiatowego Programu Ochrony Zdrowia Psychicznego jest poszerzenie wiedzy i wzrost świadomości w zakresie zdrowia psychicznego, sprzyjający kształtowaniu nawyków prozdrowotnych, lepszemu rozumieniu natury zaburzeń i zwalczaniu stereotypów w tym zakresie. Nad prawidłowym przebiegiem Olimpiady czuwała komisja powołana zarządzeniem Starosty Parczewskiego w składzie: przewodnicząca Renata Nastaj oraz członkowie Małgorzata Chilimoniuk i Marlena Mazur. Laureatami Olimpiady zostali uczniowie z I Liceum Ogólnokształcącego w Parczewie:

I miejsce - Anna Kwiatkowska

II Miejsce - Magdalena Eksmond

III miejsce - Paweł Laskowski

W imieniu Zarządu Powiatu w Parczewie I nagrodę wręczyli Starosta Parczewski Waldemar Wezgraj i Kazimierz Jaszczuk - członek zarządu. Nagrody wręczali również fundatorzy nagród:

Pan Marek Markowski Prezes Banku Spółdzielczego w Parczewie i Pani Anna Szymaniuk przedstawiciel Banku BGŻ Oddział Terenowy w Parczewie. Dziękujemy gościom, dyrektorom szkół,



koordynatorom za udział w olimpiadzie. Starosta Parczewski Waldemar Wezgraj i Kazimierz Jaszczuk wręczyli Pani Renacie Nastaj dyktorowi Powiatowej Poradni Psychologiczno-Pedagogicznej Nagrodę Starosty jako podziękowanie za pracę dydaktyczno-pedagogiczną z okazji Święta Edukacji Narodowej. Poczestunek dla wszystkich uczestników Olimpiady przygotowali uczniowie ZSP w Parczewie oraz pod okiem Pana Zdzisława Chmielarza wykonali dekorację tematyczną. Dokumentację fotograficzną wykonał Pan Zbigniew Słowik FOTO SŁOWIK Parczew. Trzej finaliści etapu powiatowego wezmą udział w finale regionalnym Olimpiady, który odbędzie się w Parczewie w dniu 24 października 2014 roku. ai



Złoża bursztynu już Zbadane!

Na terenie gminy Siemień 21 października przeprowadzono jedno z pierwszych badań na obecność złóż bursztynu na terenie powiatu parczewskiego. Firma Golden Amber wykonała pomiary na obecność bursztynu nową bezinwazyjną metodą sonarową. Badania pozwolą określić obecność bursztynu, miąższość złoża, a nawet, dzięki technologii 3D, pozwolą zobaczyć wielkość kawałków bursztynu. Dokładny wynik badania poznamy za kilka tygodni.

Tego samego dnia Waldemar Wezgraj starosta parczewskiego i Władysław Rosłoń dyrektor Powiatowego Urzędu Pracy w Parczewie spotkali się ze Zbigniewem Strzelczykiem prezesem Krajowej Izby Gospodarczej Bursztynu w celu omówienia

Starostwie Powiatowym w każdy wtorek będzie można porozmawiać ze specjalistą tej branży. W myśl podpisanego listu intencyjnego biuro powstaje aby zapewnić doradztwo fachowe, szkolenia i warsztaty dla osób zamierzających rozpocząć działalność gospodarczą związaną z bursztynem oraz nadzór i doradztwo dla prowadzących działalność w tej branży. Z niecierpliwością czekamy na wyniku przeprowadzonych badań i rozwój branży bursztyńniczej na terenie powiatu parczewskiego.

E.Rudkowska Fot. E.R



dalszych działań dotyczących szkoleń i uruchomienia działalności gospodarczej w zakresie przetwórstwa bursztynu na terenie powiatu parczewskiego. Rozpoczęcie badań to kolejny efekt podpisanego pod koniec lipca listu intencyjnego dotyczącego współpracy pomiędzy Powiatem Parczewskim a Gminą Miasta Gdańska oraz organizacjami branży bursztyńniczej. W wyżej wymienionym liście strony wyraziły wolę współpracy, uwzględniając dotychczasową wiedzę, dotyczącą złóż bursztynu występujących na terenie Powiatu Parczewskiego, oraz wynikającego z tego faktu potencjału na rzecz podniesienia poziomu dobrobytu jego mieszkańców oraz tworzenia dla nich nowych miejsc pracy.

W związku z coraz większym zainteresowaniem mieszkańców powiatu parczewskiego tematem bursztynu, zostanie otwarte biuro Krajowej Izby Gospodarczej Bursztynu. Już od 4 listopada w



|| “ Nasze Środowisko ”

„Pędzlem i obiektywem”

Pod taką nazwą, Powiatowa Biblioteka Publiczna-Centrum Kultury w Parczewie zorganizowała Międzynarodowe warsztaty malarsko-fotograficzne Milanów 2014 r.

Projekt złożony do LGD „Jagiellońska Przystań”, został zrealizowany i cieszył się dużym powodzeniem wśród uczestników - uzdolnionej młodzieży z powiatu parczewskiego i uczniów Artystycznej Szkoły w Łucku na Ukrainie. Warsztaty odbyły się w Lipcu tego roku, w Zespole Szkół Ponadgimnazjalnych w Milanowie. Powstały piękne obrazy i profesjonalne fotografie, które można było podziwiać na wystawie, podczas uroczystości 15-lecia Powiatu Parczewskiego-Swięta Kultury Ziemi Parczewskiej.

27 września 2014 r. w Zespole Szkół Ponadgimnazjalnych im. Stanisława Staszica w Parczewie. Ukoronowaniem projektu jest folder informacyjno-promocyjny zatytułowany: Międzynarodowe warsztaty malarsko-fotograficzne „Pędzlem i obiektywem”, w którym znajdziecie Państwo piękne zakątki naszej Ziemi Parczewskiej, na zdjęciach i obrazach, poznać wspaniałych młodych i zdolnych ludzi, którzy realizują swoje marzenia poprzez sztukę, oraz Ich nauczycieli - instruktorów, którzy swoim profesjonalizmem, doświadczeniem i wiedzą dzielili się z uczniami przez dziesięć dni warsztatów. Publikacja powstała z inicjatywy PBP-CK w ramach zrealizowanego projektu, z funduszy unijnych Lokalnej Grupy Działania „Jagiellońska Przystań” i trafi do wszystkich placówek kulturalno-oświatowych objętych działaniem LGD, a także osób zainteresowanych kulturą i sztuką. Folder będzie towarzyszył wystawie prac malarskich i fotograficznych, która zagości w szkołach, bibliotekach i domach kultury w powiecie parczewskim. Gorąco zachęcamy do jej oglądania. Pracownicy PBP-CK w Parczewie. J. Ogłodzińska



Międzynarodowe warsztaty
malarsko-fotograficzne
Milanów - 2014

„Pędzlem i obiektywem”

Parczew 2014

Europejski Fundusz Rolny na rzecz Rozwoju Obszarów Wiejskich:
Europa inwestująca w obszary wiejskie Projekt współfinansowany ze środków
Unii Europejskiej w ramach Osi 4 LEADER Programu Rozwoju Obszarów
Wiejskich na lata 2007-2013. Instytucja Zarządzająca Programem Rozwoju
Obszarów Wiejskich na lata 2007-2013 — Minister Rolnictwa i Rozwoju Wsi



Wiedzą jak bezpiecznie pracować w rolnictwie

Liczba wypadków przy pracy w rolnictwie jest bardzo wysoka, wyższa aniżeli w całym polskim przemyśle. W ubiegłym roku rolnicy zgłosili do placówek Kasy Rolniczego Ubezpieczenia Społecznego 23374 zdarzenia o 2,6 proc. mniej niż w 2012 roku. Za wypadki przy pracy uznano i wypłacono 15806 jednorazowych odszkodowań. Wskaźnik wypadkowości wyniósł w 2013 r. 10,7 wypadków na 1000 ubezpieczonych. Najwięcej osób zostało poszkodowanych na skutek upadku osób 8281 (52,4 proc.) wszystkich wypłaconych jednorazowych odszkodowań. Odnotowano też 77 wypadków śmiertelnych o 15 (16,3 proc) mniej niż w poprzednim roku. Jak wynika z danych KRUS w porównaniu do poprzednich lat spada liczba wypadków zarówno ogólna, oraz liczba wypadków śmiertelnych. Wychodząc naprzeciw tym potrzebom Kasa Rolniczego Ubezpieczenia Społecznego oraz Dyrektor Zespołu Szkół Centrum Kształcenia Rolniczego w Jabłoniu pani Izabela Sokołowska byli organizatorami 15 edycji regionalnego Konkursu „W rolnictwie można pracować bezpiecznie”. Pierwsze miejsce zajął Gabriel Wołowik uczęszczający do technikum kształcącym w zawodzie technik agrobiznesu, drugie miejsce wywalczył Krzysztof Wetoszka również uczący się w tym technikum, natomiast zdobywca trzeciego miejsca Rafał Korybski i czwartego Hubert Wojtal uczęszczają do technikum kształcącym w zawodzie technik rolnik. Zdobywcy czterech premii otrzymani otrzymali atrakcyjne nagrody ufundowane przez Placówkę Terenową KRUS w Parczewie, oraz Starostwo Powiatowe z Parczewa. Uczniowie ci będą reprezentować szkołę oraz powiat w finale regionalnym który odbędzie się w listopadzie w Janowie Podlaskim. Jak wynika z danych statystycznych z ubiegłego roku upowszechnianie wśród młodzieży szkół rolniczych wiedzy o zagrożeniach i popularyzowanie zasad bezpiecznej pracy wśród mieszkańców wsi wpływa na spadek liczby wypadków.

Marek Korpysz

NFOŚiGW i wfośigw wyrażają wolę wspólnego realizowania zadań w zakresie wdrażania POIiŚ 2014-2020

15 października 2014, podczas tegorocznych Międzynarodowych Targów Ochrony Środowiska POLEKO w Poznaniu, prezesi wojewódzkich funduszy ochrony środowiska i gospodarki wodnej oraz prezes NFOŚiGW podpisali list intencyjny o współpracy w zakresie realizacji Programu Operacyjnego Infrastruktura i Środowisko 2014-2020 (POIiŚ). List intencyjny jest wyrazem realizacji „Wspólnej Strategii działania NFOŚiGW i wfośigw na lata 2013-2016 z perspektywą do 2020”, a impulsem do jego podpisania było wykorzystanie doświadczeń i kompetencji nabytych w finansowaniu projektów środowiskowych w poprzednich perspektywach finansowych UE, a także wieloletnia współpraca Narodowego Funduszu i wojewódzkich funduszy we współfinansowaniu przedsięwzięć z zakresu ochrony środowiska i gospodarki wodnej. Współpraca Funduszy miałyby mieć na celu jak najefektywniejsze i najskuteczniejsze wykorzystanie środków pochodzących z Unii Europejskiej przeznaczonych na ochronę środowiska i gospodarkę wodną. Dlatego już dzisiaj planuje się identyfikację i przygotowanie projektów spełniających wymagania POIiŚ 2014-2020, udział w konsultowaniu dokumentów, czy pogłębianie wiedzy dotyczącej perspektywy finansowej UE na lata 2014-2020. Ostateczna decyzja w sprawie określenia możliwości współpracy NFOŚiGW z wfośigw i jej zakresu zostanie podjęta po zakończeniu procesu kształtowania systemu instytucjonalnego dla POIiŚ 2014-2020. WFOŚiGW w Lublinie reprezentował Pan Wojciech Piekarczyk Prezes Zarządu.

WFOŚiGW Lublin



IV “ Nasze Środowisko ”

Sprzątanie Świata Polska 2014

W tym roku miała miejsce 21. edycja kampanii „Sprzątanie Świata Polska”. Odbывwała się ona w dniach 19-21 września.

Hasło tegorocznej akcji brzmiało „Turysto! Szanuj Środowisko”. Ma ono zachęcać do refleksji nad wpływem na środowisko w czasie wypoczynku, na urlopie, w czasie pobytu na łonie przyrody promując „nieśmiecenie” i odpowiedzialną turystykę”.

We wrześniowej akcji na terenie Powiatu Parczewskiego wzięło udział wiele instytucji między innymi Urzędy Gmin oraz Urząd Miejski, które rozpropagowały akcję na terenach im podległych (głównie w szkołach), I LO w Parczewie, ZSP w Parczewie, ZSP w Milanowie, Zespół Szkół CKR w Jabłoniu oraz Stowarzyszenie Ekologiczne ORLIK w Milanowie. Sprzątano przede wszystkim tereny wokół szkół, ulice wsi i miasta, pobocza dróg, tereny przy kościołach, przystanki PKS, brzegi jezior i rzek, pomniki i parki znajdujące się na terenie powiatu. Przykładowo w jednej z większych placówek szkolnych wysegregowano 280 kg śmieci. Wydział Rolnictwa, Leśnictwa i Ochrony Środowiska Starostwa Powiatowego w Parczewie w celu sprawnego zorganizowania akcji dostarczył dla w/w podmiotów worki, rękawice oraz plakaty.

E. Grzesiak



W myśl motto: „Nie ma zdrowia bez zdrowia psychicznego” Powiat Parczewski przy współpracy czterech powiatów zorganizował II Olimpiadę Wiedzy o Zdrowiu Psychicznym, której finał odbył się 24 października w Sali konferencyjnej Starostwa Powiatowego w Parczewie.

Głównym Celem Olimpiady było poszerzenie wiedzy w zakresie szeroko pojętego zdrowia psychicznego, realizacja celów Narodowego Programu Ochrony Zdrowia Psychicznego oraz opracowanych na jego bazie na lata 2011-2015 programów powiatowych.

Dzięki współpracy i zaangażowaniu powiatów udało się przeprowadzić drugą edycję Olimpiady Wiedzy o Zdrowiu Psychicznym. W roku 2013 w Olimpiadzie wzięły udział 3 powiaty, a w roku 2014 aż 5 powiatów z terenu województwa lubelskiego.

Fundatorami nagród były powiaty biorące udział w olimpiadzie, Bierecki, Sławceki Honorowym patronem tegorocznej Olimpiady był Tadeusz Sławceki – Sekretarza Stanu w Ministerstwie Edukacji Narodowej. Teresa Szopińska – Główna naczelnik Wydziału Wspierania Rozwoju Dziecka w Departamencie Zwiększania Szans Edukacyjnych w Ministerstwie Edukacji Narodowej wygłosiła referat „Bezpieczna i przyjazna szkoła” z Rządowego Programu na lata 2014-2016.

Koordinatorami powiatowymi byli: Anna Jureczek – Powiat Bialski, Elżbieta Hawrył – Powiat Lubartowski, Małgorzata Chilimoniuk – Powiat Parczewski, Jerzy Popek – Powiat Radzyński i Ewa Zaniuk – Powiat Włodawski.

W finale udział wzięło około 100 osób, wśród nich przedstawiciele współpracujących powiatów, wojewody lubelskiego, Wciąż wielu z nas nie chce rozmawiać głośno o swoich problemach, a wizytę u specjalisty uważa za coś wstydliwego. Pora to zmienić i właśnie temu ma służyć organizacja takich przedsięwzięć jak Olimpiada Wiedzy o Zdrowiu Psychicznym.

Jak powiedział w swoim przemówieniu Waldemar Wezgraj starosta parczewski:

- Pamiętajmy, że człowiek optymistycznie nastawiony do życia jest bardziej szczęśliwy. Optymista cieszy się życiem, dostrzega zalety,

a nie wady. Przez to, że nie narzeka, jest częściej uśmiechnięty, przyciąga do siebie innych ludzi, jest też bardziej lubiany.

II edycja Olimpiady składała się z trzech etapów: szkolnego, powiatowego i finału regionalnego.

Etap szkolny odbył się w 23 szkołach ponadgimnazjalnych z terenu powiatu Parczewskiego, Bialskiego, Lubartowskiego, Radzyńskiego i Włodawskiego łącznie wzięło udział 459 uczniów w tym:

1. Powiat Parczewski – 4 szkoły - 98 uczniów
2. Powiat Lubartowski – 6 szkół – 95 uczniów
3. Powiat Bialski – 7 szkół – 105 uczniów
4. Powiat Radzyński – 3 szkoły 89 uczniów
5. Powiat Włodawski – 3 szkoły 72 uczniów

10 października 2014 roku 69 uczniów przystąpiło do etapu powiatowego, w wyniku którego wyłoniono 15 laureatów, którzy 24 października pisali test wiedzy w etapie regionalnym. Wszyscy uczestnicy wykazali się ogromną znajomością tematu.

W komisji konkursowej zasiadali: Renata Nastaj- Dyrektora PPPP w Parczewie - Przewodnicząca komisji, Jolanta Bugała- Psycholog PPPP w Lubartowie-członek, Katarzyna Sławceka - Psycholog w PPPP w Radzynie Podl.- członek, Justyna Torbic - Pedagog PPPP we Włodawie-członek, Joanna Żukowska - Psycholog PPP w Białej Podlaskiej-członek.

Olimpiadę uświetnił występ zespołu podopiecznych Domu Pomocy Społecznej w Kalince.

W II Olimpiadzie Wiedzy o Zdrowiu Psychicznym zwyciężyli:

I miejsce – Hamruk Eliza z Liceum Ogólnokształcącego im. gen. Wł. Sikorskiego w Międzyrzeczu Podlaskim II miejsce – Kwiatkowska Anna I Liceum Ogólnokształcące i. M Kopernika w Parczewie

III miejsce – Sójka Monika z Liceum Ogólnokształcącego im. gen. Wł. Sikorskiego w Międzyrzeczu Podlaskim

Zwycięzcom serdecznie gratulujemy wiedzy i zachęcamy do udziału w kolejnych olimpiadach!

E. Rudkowska Fot. Z. Słowik



Edukacja jest droższa od złota

Mottem tegorocznego Dnia Edukacji Narodowej, który obchodzony był w Zespole Szkół Ponadgimnazjalnych im. S. Staszica w Parczewie 13 października 2014 r. były słowa: „Edukacja jest droższa od złota”. Potwierdzenie tych słów można



było usłyszeć w okolicznościowych przemówieniach przybyłych na tę uroczystość gości, wśród których znaleźli się: Waldemar Wezgraj - Starosta Parczewa, Anna Ignatowicz i Urszula Józczuk z Wydziału Edukacji i Spraw Społecznych w Starostwie Powiatowym w Parczewie, przedstawiciele Rady Rodziców z przewodniczącą Anną Niemiec.

Oficjalną część uroczystości rozpoczął dyrektor szkoły Mirosław Kowalski, który z nadzieją mówił, że bieżący rok szkolny został ogłoszony przez Ministerstwo Edukacji Narodowej rokiem szkolnictwa zawodowego. Zabierający głos goście podkreślali ogromną rolę nauczycieli w kształtowaniu umysłów i charakterów młodych ludzi, rozwijaniu ich talentów i pasji oraz pokonywaniu trudności i niepowodzeń. Dziękując za trud i zaangażowanie w codziennej, żmudnej pracy, życzone nauczycielom cierpliwości, niegasnącego zapału, a przede wszystkim satysfakcji z wykonywanej pracy oraz uznania szacunku wychowanków i środowiska lokalnego.

Wyrazem wdzięczności były nagrody, wyróżnienia i kwiaty. Starosta Parczewski Waldemar Wezgraj wręczył Nagrody Starosty dyrektorowi szkoły Mirosławowi Kowalskiemu, kierownikowi kształcenia praktycznego Zdzisławowi Chmielarzowi, Agnieszce



Galeria ZSP Parczew
www.zspparczew.pl

Kowalskiej, Beacie Musiej i Małgorzacie Wróblewskiej. Medalami Komisji Edukacji Narodowej uhonorowani zostali: Zdzisław Chmielaż, Agnieszka Kowalska i Teresa Leszak. Nagrodę Dyrektora Szkoły otrzymali w tym roku następujący nauczyciele: Agnieszka Piekarska - wicedyrektor szkoły, Mariola Misiejuk, Maria Woźniak, Marlena Drożdżyk, Joanna Szypulska, Kinga Dęboczyk, Kamila Wojciechowska-Domańska, Katarzyna Golonka, Małgorzata Kozioł, Renata Dziewulska-Tyborowska, Mirosław Olszewski, Tomasz Wysocki, Jacek Abramiuk, Mariusz Mazurek i Wojciech Prokopiuk. Zwieńczeniem uroczystości była część artystyczna, w której młodzież wyraziła wdzięczność swoim nauczycielom w poetyckich strofach zabarwionych nutką humoru. Udany debiut miał zespół uczniów z klasy I TI, który zadbał o oprawę wokalmuzyczną. Uczniom i wspierających ich pomocą nauczycielom: Teresie Leszak, Wojciechowi Prokopiukowi i Leszkowi Makarewiczowi dziękujemy za uświetnienie tej doniosłej uroczystości.

Agata Golonka

Liceum Ogólnokształcące w Milanowie świętuje

Dnia 16 października 2014r. w Zespole Szkół Ponadgimnazjalnych w Milanowie uroczystość obchodziliśmy 50. rocznicę nadania naszemu Liceum Ogólnokształcącemu imienia Marii Konopnickiej oraz 70. rocznicę powstania Tajnej Organizacji Nauczycielskiej, a także Dzień Papieski. Obchody rocznicy nadania Szkole imienia (połączone z obchodami uroczystości towarzyszących) zaszczyliło wielu znamienitych gości: Waldemar Wezgraj Starosta Powiatu Parczewskiego, Sławomir Langa Przewodniczący Rady Powiatu, Paweł Krępski Wójt Gminy Milanów, ksiądz Marian Banasiuk Proboszcz Parafii w Milanowie, Halina Surowiec Dyrektor Szkoły Podstawowej w Kostrach, Maria Końko Dyrektor Samorządowego Przedszkola w Milanowie, przedstawiciele Rady Rodziców Liceum Ogólnokształcącego w Milanowie (z Przewodniczącym, panem Medardem Malcem na czele) oraz młodzież z klas trzecich Publicznego Gimnazjum im. J. I. Kraszewskiego w Milanowie. Ważne dla społeczności szkolnej i lokalnej uroczystości rozpoczęły się odśpiewaniem hymnu Szkoły, a następnie głos zabrał Pan Dyrektor, Henryk Drabko, zapraszając do obejrzenia i wysłuchania akademii, przygotowanej przez uczniów wraz z opiekunkami: Martą Musiatewicz, Gertrudą Banachowicz, Joanną Michaluk i Renatą Manowiec. Krótka część artystyczna wzbudziła zachwyt i skłoniła wielu gości do refleksji. Przypomniała ona również o nauczycielach działających i represjonowanych w czasach, gdy nasz kraj był pod okupacją. Podkreślono też, że nasza Szkoła ma bogatą tradycję i dba o dalsze jej kultywowanie w duchu patriotyzmu oraz dobrze pojętej wolności. W treści przedstawienia pojawiły się informacje nt. biografii i twórczości patronki naszej Szkoły; zacytowano też najpiękniejsze teksty Marii Konopnickiej. Podczas akademii podziękowaliśmy też naszym pedagogom za to, że zawsze są z nami i pomagają nam, gdy tego potrzebujemy, a wyrazem naszej wdzięczności były skromne kwiaty. Po zakończeniu części artystycznej głos zabrali goście, a jako pierwszy - Starosta Powiatu Parczewskiego, pan Waldemar Wezgraj, który podkreślił, że nasza placówka jest szkołą z tradycją, prawdziwie rodzinną atmosferą oraz wręczył nagrody starosty dla dyrektora H. Drabko i A. Brewczuk. Następnie Wójt Gminy Milanów, pan Paweł Krępski, złożył na ręce Pana Dyrektora piękny graver z okazji 50 - lecia nadania imienia naszemu liceum oraz oświadczył, że będzie próbował wesprzeć tę Szkołę i pomóc w remoncie zabytkowego budynku, który nadaje jej tak cudowny charakter. Na koniec ksiądz proboszcz, Marian Banasiuk, złożył życzenia pedagogom z okazji ich święta i pobłogosławił wszystkich zgromadzonych. Myślę, że młodzież z Liceum im. Marii Konopnickiej w Milanowie również poczuła się tego dnia w pewien sposób wyróżniona - to wyjątkowe miejsce jest przecież naszym drugim domem.

Milena Wiśniewska

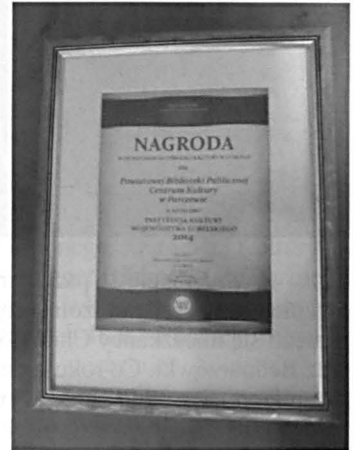


GALI KULTURY- Lublin - 2014

21 października 2014 r., w Teatrze im. Juliusza Osterwy w Lublinie, miała miejsce uroczysta Gala Kultury Województwa Lubelskiego, podczas której Wojewódzki Ośrodek Kultury w Lublinie – główny organizator Gali – uhonorował najwybitniejsze osobistości, instytucje kultury, organizacje pozarządowe, mecenasów kultury i wydarzenia kulturalne w województwie lubelskim. Komisja Konkursowa w składzie: Artur Sępoch-Dyrektor WOK w Lublinie, Katarzyna Bryda – Dyrektor Departamentu Kultury Edukacji i Sportu Urzędu Marszałkowskiego, Piotr Franaszek – Dyrektor Centrum Spotkania Kultur, Michał Sadura – Doradca Wojewody Lubelskiego, Anna Szczepińska – Wicekurator Kuratorium Oświaty w Lublinie, Józef Obroślak – Wicedyrektor WOK, Dariusz Filozof – właściciel agencji koncertowo-artystycznej



rozpatrzyła wnioski złożone przez samorzady powiatowe i przyznała nagrody w pięciu kategoriach. W kategorii: Instytucja Kultury Województwa Lubelskiego, wśród pięciu nagrodzonych instytucji, znalazła się Powiatowa Biblioteka Publiczna – Centrum Kultury w Parczewie. Dyrektor Wojewódzkiego Ośrodka Kultury w Lublinie – Artur Sępoch powitał licznie przybyłych Gości, przedstawicieli świata kultury, nauki, biznesu i polityki. Prezentację laureatów i uroczyste wręczenie nagród w poszczególnych kategoriach przeplatały występy grupy baletowej FATUM z Dzielnicowego Domu Kultury SM „Czechów”. Uroczystość, ciepło i profesjonalnie, z teatralnej sceny poprowadzili – Anna Dąbrowska (TVP Lublin) i Paweł Kowalczyk (Radio Złote Przeboje). Nagroda dla PBP-CK, to niezwykle ważne wyróżnienie i docenienie kultury w powiecie parczewskim. Dziękujemy WSZYSTKIM: Animatorom i Instytucjom Kultury, Szkołom, Samorządom, Stowarzyszeniom, Sponsorom z całego naszego powiatu za wieloletnie działania na niwie kultury.



Bogumiła Sarnowska, dyrektor PBP-CK w Parczewie

„Krzywe Lustra”

W związku z obchodami Europejskiego Dnia Seniora Caritas Diecezji Siedleckiej Wypożyczalnia Sprzetu Rehabilitacyjnego w Parczewie uczciła święto naszych seniorów i wystawiono przedstawienie pt. „Krzywe Lustra”, które zostało przygotowane przez grupę seniorów powiatu parczewskiego, spektakl odbył się 28 października w Sali Weselnej „Jarmuł” w Parczewie przy ul. Lubartowskiej. Spektakl który został przedstawiony w ramach obchodów Dnia Seniora to owoc pracy warsztatów teatralny dla seniorów. Realizacji zadania pod nazwą „Wspieranie inicjatyw służących aktywizacji i integracji społecznych osób starszych (realizacja działań wynikających z Wojewódzkiego Programu na rzecz Osób Starszych na lata 2013-2015), „Senior na 5+” stworzono wówczas klub seniora. W jego skład wchodziło 20 osób - pań i panów w wieku 55+. Zajęcia były dobrane dla obu płci. Spektakl powstał w formie pantomimy pt. „Krzywe Lustra”, według autorskiego scenariusza Pana Pawła Borowicza. Przedstawienie było adresowane do każdego z nas. To, co najbardziej przykuwało uwagę widza, to niezwykła gra światła i wspinała ścieżka dźwiękowa dzięki wyjątkowej pracy pana Tomasza Domańskiego. Wyjątkowa była także gra aktorów. Nagranie ze spektaklu dostępne jest na youtube.com pod adresem: <https://www.youtube.com/watch?v=XBpdVpoMH1o>.

Spektakl zakończył się niepodważalnym sukcesem jedno jest pewne iż seniorzy stali się aktorami którzy występują na wysokim poziomie. Gra aktorów została przyjęta gromkim aplauzem. Seniorzy pokazali na co ich stać w sile wieku. Są to osoby aktywne. Nie znoszą nudy i stagnacji. Pokazali swoje szerokie umiejętności i możliwości. Europejski Dzień Seniora obchodzony w taki sposób jest pewnego rodzaju innowacyjną formą ale mamy nadzieje że wpisze się w kalendarz imprez w naszym powiecie. Nigdy wcześniej w mieście i powiecie parczewskim nie podejmowano takiej formy wsparcia dla osób 55+. Obchody dnia Seniora nie mogły by się odbyć gdyby nie dobre serce naszych sponsorów Firmę Elpar z Parczewa, Firmę Parster z Parczewa, Bank Spółdzielczy w Parczewie, Kabex oraz Firmę Almę, którym składamy wielkie podziękowania. Szczególne podziękowania kierujemy również Państwu Jarmuł za wsparcie i pomoc w

realizacji przedstawienia.

Mamy wielką nadzieję, że ta piękna akcja zostanie dostrzeżona przez szersze grono. Grupa seniorów z Parczewa zasługuje na docenienie. Mają wielkie aspiracje i prowadzą życie pełne pasji.

(A.W.)



Przebudowa Al. Jana Pawła II już w 2015 roku

Powiat parczewski złożył wniosek o dofinansowanie zadania - przebudowę drogi powiatowej-w ramach programu wieloletniego pod nazwą „Narodowy Program Przebudowy Dróg Lokalnych – etap II Bezpieczeństwo-Dostępność-Rozwój”. Inwestycja dotyczy odcina Al. Jana Pawła II na długości od Al. Zwycięstwa do skrzyżowania do ul. Kościelnej w Parczewie. 31 października Lubelski Urząd Wojewódzki opublikował listę samorządów, które otrzymały dotacje, oraz listę ich inwestycji, z której dowiadujemy się, że nasz wniosek został zaakceptowany do realizacji w 2015 roku. Planowana wartość przedsięwzięcia to 3.250.000 zł, z czego dofinansowanie to 1.625.000 zł. W ramach realizacji projektu wybudowane zostaną: nowa konstrukcja jezdni, konstrukcja zjazdów z kostki betonowej, nowa konstrukcja chodników dwustronnych na całej długości przebudowywanej drogi oraz ścieżki rowerowe, dwie zatoki autobusowe, miejsca postojowe, oznakowanie pionowe i poziome ulicy oraz roboty wykończeniowe.

Przebudowa ulicy z pewnością poprawi komfort jazdy i bezpieczeństwo podróżujących po drodze powiatowej.

E.R.

Parczew oczami ks. Prymasa Stefana Wyszyńskiego

W niedzielę 10 października br. w Bazylice Mniejszej w Parczewie odbył się odczyt Pani Iwony Czarcińskiej z Instytutu Prymasowskiego Stefana Kardynała Wyszyńskiego w Warszawie pt. „Parczew w świetle dwóch wielkich soborów kościoła powszechnego według spojrzenia ks. Prymasa Kardynała Stefana Wyszyńskiego”. Odczyt zorganizowany został przez Katolickie Stowarzyszenie „Civitas Christiana” Oddział w Parczewie pod przewodnictwem Pana Wiesława Tajera. Pani Iwona Czarcińska w swym odczycie ukazała wielką rolę jaką odegrał Parczew w 1564 r., kiedy król Zygmunt August przyjął uchwały Soboru trydenckiego, a następnie jak to wydarzenie oceniał Ks. Prymas Wyszyński w czasie obchodów 400-lecia tego wydarzenia w Parczewie w 1964 r. Obchody jubileuszowe w Parczewie odbyły się w czasie trwania II Soboru watykańskiego, którego jedną z ważniejszych postaci był ks. Kardynał Wyszyński. Prelegentka podkreślała znaczącą rolę ks. Prymasa i biskupów polskich w pracach II Soboru watykańskiego. Na zakończenie wszyscy zebrani odmówili modlitwę o szybką beatyfikację sługi bożego ks. Kardynała Stefana Wyszyńskiego, a następnie Dyrektor Lubelskiego Oddziału KS „CCh” Marcin Sulek wręczył portret patrona KS „CCh” ks. Prymasa St. Wyszyńskiego, księdzu Prałatowi Tadeuszowi Lewczukowi proboszczowi parczewskiej Bazyliki. Było to kolejne wydarzenie kulturalne związane z obchodami 450-lecia przyjęcia uchwał Soboru trydenckiego na Sejmie w Parczewie. Oprac. Jan Najś



Kartka z kalendarza: BITWA POD PARCZEWEM

Po kapitulacji twierdzy brzeskiej generał Kleeberg na czele Samodzielnej Grupy Operacyjnej „Polesie” postanowił ruszyć na pomoc oblężonej Warszawie. Po otrzymaniu wieści o kapitulacji stolicy generał Kleeberg podjął decyzję o próbie przebicia się w Góry Świętokrzyskie w związku z tymi planami skierował swoje oddziały w kierunku Kocka.

28 września w godzinach popołudniowych sowieckie jednostki pancerne wraz z kawalerią zaatakowały posterunki 9 Pułku Strzelców Konnych rozmieszczone na drodze do Wisznicy. Natarcie sowieków załamało się pod ogniem polskich karabinów maszynowych oraz dział baterii „Zadora”. Polacy zniszczyli cztery sowieckie czołgi.

29 września polski 9 Pułk Strzelców Konnych opuścił swoje pozycje i wycofał się w stronę Parczewa. Rejon wsi Jabłoń miała obsadzić Dywizja Piechoty „Kobryń”. Tymczasem do ataku ruszyły dwa sowieckie pułki strzeleckie ze 143 Dywizji Strzeleckiej, które utrudniały odwrót 9 Pułkowi Strzelców Konnych.

Po południu Dywizja „Kobryń” została zaatakowana we wsi Puchowa Góra przez sowieków wspieranych bronią ciężką. Polakom udało się wyprzeć nieprzyjaciela ze wsi po czym 82 Pułk Piechoty zajął pozycje obronne na skraju Puchowej Góry oraz lasu przy wzgórzu. Polacy rozpoczęli ostrzał artyleryjski sowieckich pozycji. Oddziały generała Kmicica-Skrzyńskiego miały rozpoznać siły nieprzyjaciela i uderzyć przez Milanów, Dawidów lub Rudno na tyły 143 Dywizji Strzeleckiej.

1 batalion 82 Pułku Piechoty uderzył na północną część Jabłonia spychając czerwonoarmistów w zabudowania wsi skąd ruszyło kilkanaście sowieckich czołgów. Natarcie pancerne załamało się w ogniu polskich działek przeciwpancernych i granatów ręcznych. Sowietci uciekli z pola walki porzucając sprzęt, rannych i zabitych. W tym czasie naleciały sowieckie samoloty, które po zrzuconiu bomb rozpoczęły ostrzał z broni maszynowej co nie wyrządziło wielkich szkód polskim oddziałom.

Po zakończeniu walk rozpoczęło się przesłuchiwanie jeńców wziętych do niewoli. Sowietci zaczęli błagać, aby ich nie odsyłać. Zaczęły się skargi na stosunki w kraju i w wojsku. Opowiadali o nędzy, o złym traktowaniu i następnie zaczęli prosić, aby ich wcielić do polskich oddziałów. Przysięgali, że będą nam wierni i pójdą wszędzie z nami. Generał Kleeberg był zaskoczony postawą sowieków po czym zgodził się na wcielenie ich do SGO „Polesie”.

Wieczorem ruszyło silne natarcie sowieckiej piechoty wsparte czołgami. Sowietci nie potrafili wyprzeć z Jabłonia polskich oddziałów. Po nocnym marszu Dywizja Kobryń zablokowała drogę z Cichostowa do Milanowa i z Parczewa w kierunku Wołynia, 83 Pułk Piechoty zajął pozycję w lesie na południe od Kostrów, a wzmocnionymi czatami zamknął drogę na Parczew, 84 Pułk Piechoty ześrodkowany w lasach milanowskich, przeciął tory kolejowe i drogę z Milanowa do Wierzbówki, kawaleria dywizyjna prowadziła rozpoznanie na Suchowolę i Wołyn, a samodzielny batalion 79 Pułku Piechoty pozostał na północ od lasów milanowskich obsadzając zabudowania folwarczne, ubezpieczając się we wsi Milanów i na stacji kolejowej. Tuż po rozmieszczeniu polskich oddziałów rozpoczęło się sowieckie bombardowanie Parczewa. W kierunku Milanowa i Kostrowa ruszyły sowieckie natarcie, które załamało się w ogniu polskich karabinów. Polskie oddziały otoczyły sowieków i rozpoczęła się rzeź.

Bitwa zakończyła się zwycięstwem wojsk polskich. Było to ostatnie spotkanie Samodzielnej Grupy Operacyjnej „Polesie” z oddziałami sowieckimi. Po tej porażce czerwonoarmiści nie podejmowali już prób ataków na żołnierzy generała Kleeberga. Straty polskie to około 20 zabitych żołnierzy, straty sowieckie to 170 zabitych, 300 rannych, 15 ciężkich karabinów maszynowych, 5 czołgów, ok. 100 karabinów, 1 działo oraz ponad 100 jeńców.

Źródło: Historykon.pl

Przykłady działań partnerskich wspierających edukację ekonomiczną w ZPO w Podedwórzcu

Od kilku lat trawa współpraca Banku Spółdzielczego w Wisznicach z Zespołem Placówek Oświatowych w Podedwórzcu w obszarze wspierania działań promujących edukację ekonomiczną. Dwa kierunki podejmowanej współpracy zasługują na szczególne uznanie. Są to w szkole podstawowej - Szkolna Kasa Oszczędności, zaś w gimnazjum - projekt edukacyjny „I Ty możesz zostać inwestorem giełdowym!”. Ukazanie uczniom korzyści płynących z oszczędzania nie jest łatwe. Duże zasługi należy tutaj przypisać wychowawcom klas I-VI. To przede wszystkim ich oddziaływanie - ukierunkowanie dzieci, przekonanie do mniej konsumpcyjnego modelu życia przynosi efekty widoczne na koncie szkolnej książeczki oszczędzania. Ponad 60 osób zgromadziło na niej środki w wysokości 26 tysięcy złotych. Najmłodszy dostrzegają, że oszczędzanie pozwala realizować marzenia. Projekt „I Ty możesz zostać inwestorem giełdowym!” był przedsięwzięciem obejmującym m.in. uczestnictwo uczniów w Szkolnej Giełdzie Papierów Wartościowych, zarządzanie wirtualną kwotą pieniężną w wysokości 40 tysięcy złotych, poszukiwanie najbardziej efektywnych sposobów pomnażania swoich oszczędności oraz realizowanie własnych strategii inwestycyjnych. Szkolni Inwestorzy zarządzali własnymi środkami finansowymi w różnych obszarach. Oprócz „gry” na Giełdzie poszukiwali innych form inwestowania: kupowali jednostki uczestnictwa funduszy inwestycyjnych, zakładali lokaty bankowe, skupowali waluty obce (dolar amerykański, euro, frank szwajcarski). Patronat Banku Spółdzielczego w Wisznicach nad podejmowanymi działaniami ma nie tylko charakter merytoryczny. To również wieloletnie finansowe wspieranie uczniowskich dokonań. W październiku 2014 roku odbyło się w Zespole Placówek Oświatowych w Podedwórzcu uroczyste wręczenie nagród dla wyróżniających się uczniów. Przybyłe na tą uroczystość władze Banku Spółdzielczego w Wisznicach reprezentowane przez Prezesa Zbysława Gabrylewicza, członków Zarządu – Mariusza Jaszczyka i Jarosława Waszczuka, główną księgową – Katarzynę Skrzyńską oraz Marię Zdolską otrzymały okolicznościowe listy od Wójta Gminy Podedwórze Krzysztofa Chilezuka oraz Dyrektora Szkoły Doroty Pawłowskiej. Zbysław Gabrylewicz – Prezes Zarządu Banku Spółdzielczego w Wisznicach, wręczając nagrody, dziękował uczniom za zaangażowanie oraz aktywność. Laureatem Szkolnej Giełdy Papierów Wartościowych zostali uczniowie klasy III gimnazjum Barbara Kiryczuk i Karol Michalski. Wyróżnieni otrzymali nagrody finansowe w postaci bonów edukacyjnych odpowiednio - 100 i 300 złotych. Ogółem nagrodzono ponad 20 uczniów. Wyróżnieni otrzymali gry edukacyjne oraz książki. Społeczność szkolna ZPO w Podedwórzcu składa serdeczne podziękowania Zbysławowi Gabrylewiczowi – Prezesowi Zarządu Banku w Wisznicach, Zarządowi Banku oraz Radzie Nadzorczej za wspieranie przygotowania dzieci i młodzieży do funkcjonowania w realiach wolnego rynku.

Opiekun uczniowskich projektów – Artur Becher



200 LAT PANI ANTONINIE!

Antonina Pojmaj urodziła się 13.09.1914 r. w Lubiczyńcu. W 1940r. wyszła za mąż za Jana, ma dwie córki, obecnie mieszka w Lublinie u jednej z nich. Córki wspominają, że mama przez swoje życie sporadycznie chorowała, tylko raz poważnie, ale dzięki czujności swojego męża wszystko skończyło się dobrze. Pani Antonina pracowała całe życie wspólnie z mężem w swoim gospodarstwie rolnym, po śmierci męża w 82 r. została sama na roli, ale nie poddawała się i dzielnie hodowała krowę, swojego czasu konia oraz kury. Do 88 lat trzymała krowę, a do czasu kiedy jej stan zdrowia drastycznie się pogorszył, zajmowała się ogrodem. Jej największą pasją było czytanie książek robiła to do 99 roku życia. Często opowiadała córkom jak wartościowe rzeczy wynosi podczas czytania lektury. 14.10 Panią Antoninę odwiedziła delegacja z urzędu gminy w Dębowej Kłodzie w osobach Pani Wójt Grażyny Lamczyk i Kierownika USC Pana Janusza Słomkowskiego, aby złożyć najserdeczniejsze życzenia z okazji jubileuszu 100 urodzin.

/E.B/



BEZPŁATNE KONSULTACJE PRAWNE

Zapraszamy mieszkańców Parczewa i powiatu parczewskiego do bezpłatnego korzystania z konsultacji prawnych z zakresu prawa: administracyjnego, cywilnego, karnego, pracy i rodzinnego, które odbywać się będą raz w miesiącu w drugą środę miesiąca w godzinach 11.00-12.00 w siedzibie Starostwa Powiatowego w Parczewie ul. Warszawska 24, parter pokój nr 4.

Konsultacje prawne prowadzone będą przez Kancelarię Prawną Consilium Bonum Sp. z o.o w Lublinie ul. Marii Curie-Skłodowskiej 2/1, www.consiliumbonum.pl, tel. 81532 27 01, 517257562, e-mail: biuro@consiliumbonum.pl.

Najbliższe terminy:

12 listopada 2014 r., 10 grudnia 2014 r.
o kolejnych będziemy informować.

Starosta Parczewski
Waldemar Wezgraj

Stwórzmy parczewskie księstwo bursztynu!

4 listopada w Starostwie Powiatowym w Parczewie, Waldemar Wezgraj starosta parczewski i Zbigniew Strzelczyk prezes Krajowej Izby Gospodarczej Bursztynu, otworzyli biuro Krajowej Izby Gospodarczej Bursztynu.

Biuro mieścić się będzie w pokoju nr 4 Starostwa Powiatowego i będzie otwarte w każdy wtorek, gdzie dyżury będą pełnili specjaliści z Gdańska. Dzięki temu każdy zainteresowany przedsiębiorca bądź osoba zainteresowana w przyszłości działalnością związaną z bursztynem otrzyma doradztwo fachowe w każdym zakresie pracy od wydobycia po sprzedaż bursztynu.



Tego samego dnia odbyło się spotkanie ze specjalistami branży bursztynowej Zbigniewem Strzelczykiem prezesem Krajowej Izby Gospodarczej Bursztynu, Andrzejem Gieło i Mariuszem Gieło jubilerami Baltic Amber Gelo jednym z największych przedsiębiorców w branży jubilerskiej z lokalnymi przedsiębiorcami i mieszkańcami powiatu parczewskiego.

Nie bójmy się nazywać bursztynu z terenu powiatu parczewskiego bursztynem królewskim, bo mając królewską historię, macie królewski bursztyn takimi słowami wystąpienie rozpoczął Zbigniew Strzelczyk. Zainteresowani zadawali mnóstwo pytań dotyczących technik wydobycia na naszym terenie, możliwości przetwórstwa, ilość pokładów i miejsca występowania bursztynu w powiecie parczewskim, a także o cenę tego pięknego surowca i możliwości założenia własnego biznesu z bursztynem.

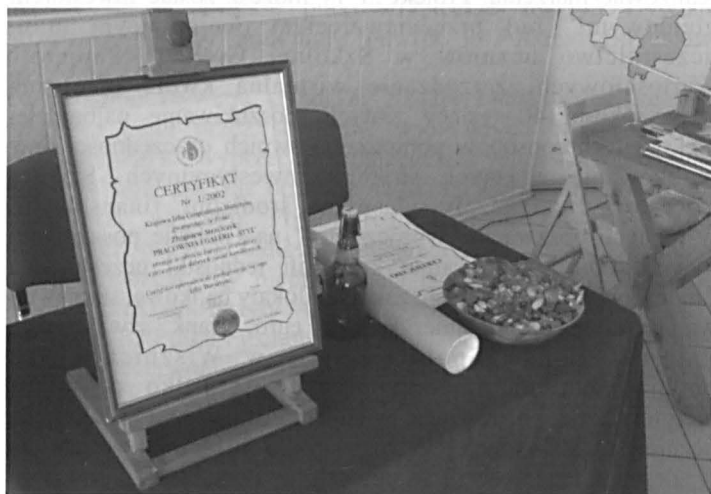
Na pamiątkę dnia otwarcia biura Krajowej Izby Gospodarczej Bursztynu, obecny na spotkaniu ks. Andrzej Biernat otrzymał w prezencie różaniec z bursztynem od Zbigniewa Strzelczyka.

Dla studentów Uniwersytetu Trzeciego Wieku i wszystkich zainteresowanych tematem mieszkańców Zbigniew Strzelczyk przygotował bardzo ciekawy wykład z pokazem obróbki bursztynu metodą sprzed tysiąca lat. Zaprezentował w jaki sposób wyrabiać bransoletki i naszyjniki z dodatkiem bursztynu przekonując obecnych na wykładzie, że warto zająć się produkcją małej biżuterii, która nie wymaga wieloletniego doświadczenia, a jedynie krótkiego szkolenia.

Z ogromną ciekawością wysłuchano ciekawych historii o wydobyciu bursztynu, a największym zainteresowaniem wśród słuchaczy cieszyło się poznanie właściwości nalewki bursztynowej, na którą zainteresowali dostali przepis.

Jednak najważniejszym punktem tego dnia było spotkanie z osobami chcącymi zająć się bursztynem z terenu powiatu parczewskiego, z osobami, które chcą stworzyć parczewianom nowe miejsca pracy. Jak po raz kolejny podkreślił starosta parczewski Nie możemy bursztynu wydobyć i wywieźć go poza powiat, musimy dążyć aby tu na miejscu był wydobywany, przetwarzany i sprzedawany, a mieszkańcy mogli znaleźć pracę w dziedzinach związanych z bursztynem czy półproduktami niezbędnymi do jego obróbki i sprzedaży.

E. Rudkowska





Nowe inwestycje realizowane na terenie Parczewa dofinansowane przez samorząd Powiatu Parczewskiego



Fot. E. Rudkowska

Wydawca: Powiatowa Biblioteka Publiczna-Centrum Kultury w Parczewie
Adres redakcji: 21-200 Parczew, ul. Jana Pawła II 36; e-mail: oswiata@parczew.pl
Zespół Redakcyjny Mieczysław Bielski, Jan Najś, Stanisław Jadczyk /redaktor naczelny/, Bogumiła Sarnowska, Lechosław Płowaś, Anna Ignatowicz, Urszula Józczuk, Marlena Mazur
Współpraca Parczewskie Stowarzyszenie Twórców i Animatorów Kultury w Parczewie, Starostwo Powiatowe w Parczewie
Druk: Zakład Poligraficzny "AWA-DRUK" Radzyń Podlaski, ul. Dąbrowskiego 4a, tel./fax /83/ 352-25-91

Redakcja zastrzega sobie prawo dokonywania korekt i doboru publikowanych materiałów.
Materiały przekazane do publikacji nie podlegają zwrotowi.