

**białskie
fabryki
mebli**

**biał
lam**



BIAŁA PODLASKA

BIALSKIE FABRYKI MEBLI

W BIAŁEJ PODLASKIEJ

1869 — 1989

(Historia — tradycje — współczesność)

Biała Podlaska 1989 r.

Tekst: Jerzy Sroka
Fotografie: Adam Trochimiuk
Projekt okładki: Mieczysław Skalimowski
Redakcja techniczna: Roman Włodarski



684(438) "18/19"

VIL:TC

Miejska Biblioteka Publiczna
Biała Podlaska



Bialskie Fabryki Mebli w Białej Podlaskiej są jednym z bardzo nielicznych zakładów przemysłowych w województwie białkopodlaskim, posiadających ponad stuletnią historię i tradycje robotnicze. W okresie swego istnienia i działalności gospodarczej zmieniały kilkakrotnie swą nazwę, a przede wszystkim profil produkcji. Szybko i konsekwentnie dostosowywały produkcję wyrobów do potrzeb i wymagań rynku krajowego i zagranicznego. Wyroby te, o dobrej jakości, zdobywały chętnych nabywców. Zakład rozwijał i udoskonalał produkcję a wraz z nią rozbudowywał bazę i potencjał przemysłowy, poczynając od roku 1966 a więc już w Polsce Ludowej.

Bialskie Fabryki Mebli są dzisiaj dużym, nowoczesnym zakładem przemysłowym Białej Podlaskiej, stolicy województwa białkopodlaskiego, liczącej ponad 50.000 mieszkańców. Biała Podlaska, do roku 1975 miasto powiatowe, położone nad rzeką Krzną, lewobrzeżnym dopływem Bugu, przy trasie E-30 oraz linii kolejowej Warszawa—Siedlce—Brześć—Mińsk—Moskwa, była w przeszłości i jest obecnie ożywionym, rozwijającym się nadal, ośrodkiem gospodarczym i kulturalnym Południowego Podlasia, rolniczo-przemysłowego regionu naszego kraju. Historia Białskich Fabryk Mebli i jej tradycje robotnicze wiążą się nierozzerwalnie z dziejami miasta i życiem jego mieszkańców. Warto więc dzieje te przedstawić w zarysie, by dać pełniejszy obraz powstania, rozwoju i działalności tego zakładu przemysłowego Podlasia.

Biała Podlaska, zwana w dawnych wiekach Radziwiłłowską albo Książęcą, pojawiła się na widowni dziejowej, jako większa osada a potem miasto w początkach szesnastego wieku. Od roku 1569 do początków dziewiętnastego wieku stanowiła, razem z rozległymi, okolicznymi dobrami, własność potężnego i bogatego rodu magnatów litewskich — książąt Radziwiłłów, panów i hrabiów na Białej. Za radziwiłłowskich rządów

w mieście, a szczególnie za czasów księżnej Katarzyny z Sobieskich Radziwillowej (siostry króla polskiego Jana III Sobieskiego) oraz księżnej Anny z Sanguszków Radziwillowej (okres lat 1670—1694 oraz 1720—1746) powstały i rozwinęły się w Białej na Podlasiu liczne warsztaty rzemieślnicze. Miasto słynęło wówczas z wyrobów fajansowych, sukienicznych, kobierców i dywanów, z wyrobów snycerskich, płatnerskich i skórzaných oraz powozów i karet. Otaczające miasto lasy ze sławną ongiś Puszcą Białą (dzisiaj już nicistniejącą) dostarczały budulca i materiałów do wyrobów z drewna, przerabianego przez miejscowe tartaki.

Radziwillowie zbudowali w Białej na Podlasiu okazały zamek — pałac, otoczony z czterech stron wałami obronnymi i fosą, zasilaną wodą z bagnistej i rozlewnej rzeki Krzyny, stanowiącej od południowej strony naturalną osłonę zamku. W swej białskiej rezydencji gościli Radziwillowie wiele znakomitych osobistości z Litwy i Korony a wśród nich królów polskich: Jana Kazimierza (w roku 1653 i 1668) i Jana III Sobieskiego, który przebywał w Białej kilkakrotnie u swej siostry, księżnej Katarzyny Radziwillowej. Oprócz zamku w stylu włoskim, którego budowę rozpoczęto w roku 1622, wzniesli Radziwillowie w Białej trzy okazałe murowane kościoły. Do dzisiejszego dnia, w dobrym stanie z dawnego zespołu pałacowo-zamkowego zachowały się w Białej Podlaskiej: wały obronne ze szczątkami fosy, kaplica zamkowa, lewe skrzydło pałacu z oryginalną wieżyczką i siedemnastowieczna wieża wartownicza z bramą wjazdową, w której mieści się Muzeum Okręgowe. Zachowały się również trzy zabytkowe kościoły.

W drugiej połowie dziewiętnastego wieku, kiedy Biała na Podlasiu nie stanowiła już własności Radziwillów a była powiatowym miasteczkiem w zaborze rosyjskim, tartakami na przedmieściu Wola zainteresowali się Henryk i Bernard Raabe. Wywodzili się oni z rodziny francuskich przemysłowców i handlowców, osiadłej w Polsce na stałe w Warszawie. W roku 1869 założyli oni w Białej Podlaskiej niewielką fabrykę drewnianych sztyftów do obuwia, by wkrótce, bo już w roku 1873, po lepiej zorganizowanej i rozwiniętej produkcji wyrobów drzewnych, zmienić nazwę swej firmy na „Zakłady Przemysłowe H. B. Raabe w Białej Podlaskiej, Spółka Akcyjna — Zarząd w Warszawie — Fabryka w Białej Podlaskiej”. Przedsięwzięciu temu sprzyjały dobre warunki, a mianowicie: tania siła roboczą z pobliskich, przeludnionych wsi oraz leśne tereny, rozciągające się wokół miasta.

W pierwszych latach swego istnienia i działalności fabryka Raabego (taka nazwa na długie lata przyłgnęła do tego zakładu przemysłowego i była

używana przez mieszkańców Białej Podlaskiej i okolicy jeszcze w roku 1954) produkowała początkowo wyłącznie drewniane sztyfty, zwane ćwiekami do obuwia. W wyroby te zaopatrywała całą ówczesną Kongresówkę (ziemie polskie pod zaborem rosyjskim) i carską Rosję: europejską i azjatycką oraz inne kraje z nią sąsiadujące. Tu ciekawostka. Drewniane sztyfty — ćwiki do obuwia, fabryka w Białej Podlaskiej, już jako zakład uspołeczniony, eksportowała jeszcze w roku 1950 do Turcji.

Od produkcji tartacznej i prostych wyrobów z drewna, w latach przed pierwszą wojną światową i w okresie międzywojennym, zakład przemysłu drzewnego w Białej Podlaskiej już po drugiej wojnie światowej przeszedł do produkcji nowoczesnych i funkcjonalnych różnego rodzaju mebli, poszukiwanych przez odbiorców krajowych i zagranicznych. Niewielki początkowo zakład dał nie tylko początek rozwojowi przemysłu na obszarze Południowego Podlasia. Przyczynił się również do tworzenia i rozwoju społeczności rzemieślniczo-robotniczej o postępowych tradycjach walk o narodowe i społeczne wyzwolenie kraju.

Ponad stuletnie dzieje Białskich Fabryk Mebli w Białej Podlaskiej są interesujące i barwne, godne tego, by ocalić je od zapomnienia. Po tamtych, dawno minionych latach, pozostały nieliczne dokumenty oraz wspomnienia starych pracowników, dzisiaj weteranów pracy — emerytów. Obecnie bowiem, po okresie przebudowy, rozbudowy i całkowitej modernizacji starych hal fabrycznych, magazynów i rampy kolejowej, zajmujących tereny ujęte ulicami: Hanki Sawickiej (dawniej Łomaskiej i Orlicz Dreszera), Sportowej, Zielonej i Stodolnej, po stu latach, w okresie 1975—1984 powstał nowy kompleks fabrycznych, dobrze wyposażonych i funkcjonalnych obiektów czyli Zakład Nr 1. Natomiast przy ulicy Sidorskiej zbudowano drugi Zakład Nr 2. Oba te zakłady tworzą całość Białskich Fabryk Mebli w Białej Podlaskiej.

Zanim to nastąpiło, fabryka Raabego, produkując drewniane sztyfty, zajmowała się również tartaczną obróbką drewna na potrzeby lokalne i na rynek krajowy. W fabryce pracowało wówczas około 150 majstrów, rzemieślników i robotników. Byli to częściowo mieszkańcy miasta, a częściowo, przeważnie robotnicy, mieszkańcy pobliskich wsi, dochodzący codziennie do pracy po kilka kilometrów. Z upływem lat, robotnicy z pobliskich wsi: Sławacinek, Sidorki, Sielczyk, Rakowiska, Cicibór Duży i Wólka Plebańska osiedlali się w Białej Podlaskiej na stałe, budując sobie niewielkie, ubogie, drewniane domy. Mieszkali w nich ze swą dość liczną

rodziną przez długie lata. W ten sposób rozrastała się robotnicza dzielnica (dawniej przedmieście) Wola. W mieście powstawała i tworzyła się klasa robotnicza — proletariat miejski. Niejednokrotnie w fabryce Raabego pracowały całe rodziny robotnicze: ojcowie, synowie a nawet wnuki.

W roku 1897 fabryka Raabego podjęła produkcję kopyt szewskich, tworząc nowy dział produkcyjny, zwane potocznie „kopyciarnią”. Wyroby te obok sztyftów produkowano na rynek krajowy i eksportowano do carskiej Rosji oraz do Turcji. Z każdym rokiem fabryka zwiększała swą produkcję i zatrudnienie. I tak było do wybuchu pierwszej wojny światowej w sierpniu 1914 roku.

Na przełomie dziewiętnastego i dwudziestego wieku, a szczególnie w początkach dwudziestego wieku wśród pracowników fabryki Raabego w Białej Podlaskiej powstał zorganizowany ruch niepodległościowy, przybierając w okresie lat 1893—1907 formę konspiracyjnych komórek Polskiej Partii Socjalistycznej. Nawiązano i utrzymywano kontakty organizacyjne z robotnikami Międzyrzecza Podlaskiego, Radzyna Podlaskiego, Sokolowa Podlaskiego, Lublina, Siedlec i Warszawy. Socjalistyczny ruch niepodległościowy wywierał wpływ na bialski proletariat i liczną na Podlasiu służbę folwarczną w prywatnych majątkach ziemskich.

Robotnicy fabryki Raabego brali czynny udział w różnych formach tajnej działalności PPS na Podlasiu. Faktem jest, że w początkach 1904 roku istniał i działał w Białej Podlaskiej dobrze zorganizowany Robotniczy Komitet PPS, którego członkami byli m.in. pracownicy fabryczni: Stanisław Barylewski, Jan Brodacki, Maria Brodacka, Stanisław Zych i Stanisław Olesiejuk oraz znani tylko z konspiracyjnych pseudonimów: „Alfons”, „Kacper”, „Adam”, „Tatar” i „Stacho”. Wiosną 1905 roku na czele utworzonej w Białej Podlaskiej grupy bojowej PPS stanął Jan Brodacki ps. „Czerstwy” — robotnik z fabryki Raabego. Oddział agitacyjny Robotniczego Komitetu PPS w Białej Podlaskiej tworzyli znani tylko z pseudonimów pracownicy fabryczni: „Andrzej”, „Edward” i kasjer „Jan”.

Za udział w działalności niepodległościowo-rewolucyjnej czterech pracowników fabryki Raabego: Stanisław Barylewski, Ludwik Zych, Stanisław Olesiejuk i Franciszek Makarski zostało aresztowanych i skazanych przez sąd rosyjskiego zaborecy na karę śmierci przez powieszenie. Na stokach warszawskiej cytadeli zginęli oni w czerwcu 1908 roku. Kilku robotników, a wśród nich: Stanisław Zych, Franciszek Makowski i Jan Nestorowicz otrzymali w roku 1908 kary dożywotniej katorgi w głębi Rosji. Nie wrócili już do rodzinnych stron.

Działalność niepodległościowo-rewolucyjna oraz szerzenie idei wolnościowych odbywały się za wiedzą i cichym poparciem właścicieli fabryki, którzy po nieudanej akcji w roku 1905 ułatwili kilku robotnikom, zagrożonym aresztowaniem przez carską policję i żandarmerię, emigrację m.in. do Austrii i Ameryki Północnej. Wśród robotników tych byli m.in. Jan Brodacki, jego siostra Maria Brodacka i Jan Fabijańczuk.

Po aresztowaniach i przymusowej emigracji, miejsca tych, którzy zmuszeni byli odejść, zajmowali inni. Kontynuowali oni działalność niepodległościowo-rewolucyjną swych przewodników. Wśród tych, którzy dalej podejmowali i prowadzili działalność konspiracyjną w PPS a potem w Polskiej Organizacji Wojskowej, byli m.in. Adam Pawłowski i Aleksander Makarewicz oraz wielu innych nieznanych już dzisiaj ani z nazwiska, ani z pseudonimów pracowników fabryki Raabego.

Niezależnie od działalności niepodległościowej pracownicy fabryki prowadzili działalność społeczną, w tym oświatowo-kulturalną. Wyrazem tej zorganizowanej działalności społecznej było utworzenie w roku 1904 szkoły przyfabrycznej dla młodzieży i dorosłych, z polskim językiem nauczania. W szkole tej, poza oficjalnymi czyli dozwolonymi przez carskie władze oświatowe przedmiotami nauczania, prowadzono potajemnie naukę historii i geografii Polski. W tym też mniej więcej okresie zorganizowano także przy fabryce kursy nauczania analfabetów. Dzięki podejmowanym akcjom oświatowym wychowano wśród robotników fabrycznych wielu ludzi świadomych swych praw narodowych i społecznych. Istniała też fabryczna orkiestra dęta, którą prowadził Jan Brodacki, bojowiec z PPS.

Godnym uwagi jest fakt, że w roku 1906 zorganizowano w fabryce Raabego spółdzielnię spożywców, zwaną wówczas kooperatywą. Była to pierwsza i jedyna w tym czasie spółdzielnia w Białej Podlaskiej. Dała ona początek spółdzielczości spożywców na Podlasiu. Nosila nazwę „Mrówka” i działała przez kilkanaście lat. Spółdzielnię tę wizytował znany wówczas działacz spółdzielczy, Stanisław Wojciechowski, późniejszy prezydent Rzeczypospolitej Polskiej.

Na początku 1914 roku fabryka Raabego w Białej Podlaskiej była już jednym z większych i znanych zakładów przemysłu drzewnego nie tylko na Podlasiu, ale również w całym ówczesnym Królestwie Polskim. Zatrudniała wtedy ponad 500 pracowników, będąc w pełni swego rozwoju i rozkwitu. Wybuch pierwszej wojny światowej w sierpniu 1914 roku położył jednak kres świetności i prosperity fabryki. W sierpniu 1915 roku cofające się na wschód

wojska rosyjskie wywiozły część maszyn i urządzeń fabrycznych a pozostałe, łącznie z obiektami fabryki, podpalily i zniszczyły. Rosjanie nie chcieli, aby dostały się one w ręce zajmujących Podlasie Niemców i Austriaków. W okresie niemieckiej okupacji (1915—1918) ocalałe ze zniszczenia, a przedstawiające jeszcze pewną wartość maszyny i narzędzia, wywieziono do Niemiec, dewastując doszczętnie fabrykę.

Po odzyskaniu przez Polskę niepodległości w listopadzie 1918 roku, już na początku 1919 roku, a więc po całkowitym opuszczeniu Podlasia przez wojska niemieckie, dawni właściciele fabryki podjęli działania zmierzające do odbudowy zakładu i uruchomienia w nim produkcji. Fabrykę odbudowano prawie od fundamentów. Hale fabryczne wyposażono w nowe maszyny i urządzenia, bardziej nowoczesne i wydajniejsze. Od roku 1919 do roku 1935 fabryka przyjęła i nosiła nazwę: „Zakłady Przemysłowe H. B. Raabe — Spółka Akcyjna w Warszawie — Fabryka Ćwików Drewnianych i Kopyt w Białej Podlaskiej”.

Fabryka odcięta od swych dawnych, tradycyjnych i chłonnych rynków zbytu, szczególnie tych na wschodzie Europy i w Azji, stanęła przed problemem ograniczenia produkcji z okresu przed 1914 rokiem. W latach 1921—1923 szukano intensywnie nowych rynków zbytu, zarówno krajowego jak i zagranicznego, wprowadzając w tym czasie do produkcji nowe wyroby przemysłowe, oparte na mechanicznej obróbce drewna.

Trudny, bo niesprzyjający okres w istnieniu i działalności fabryki zakończył się w roku 1923. Zorganizowano wówczas nowy kolejny dział produkcji, wytwarzający drewniane obcasy do obuwia z przeznaczeniem do większości fabryk krajowych, zajmujących się mechaniczną produkcją obuwia. Natomiast w roku 1925 rozpoczęto w bialskiej fabryce wytwarzanie poszukiwanych na rynkach krajowych i zagranicznych — drewnianych, składanych miar metrycznych. Tu warto dodać, że była to wówczas produkcja antyimportowa, bowiem drewniane obcasy do damskiego obuwia oraz drewniane, składane miary metryczne sprowadzano do Polski z Niemiec i Czechosłowacji. Fabryka Raabego, podejmując tę właśnie produkcję, całkowicie wyeliminowała zagranicznych konkurentów z polskiego rynku, wchodząc ponadto na rynki zagraniczne. Był to niewątpliwym sukces zakładu przemysłu drzewnego z rolniczego i ubogiego Podlasia.

W roku 1923 pojawił się w Białej Podlaskiej konkurent fabryki Raabego. Nie był to jednak konkurent branżowy, lecz poważny konkurent na rynku pracy, szczególnie w zawodzie stolarskim i mechaniki przemysłowej. Otóż

w roku 1923 powstała w Białej Podlaskiej, w dzielnicy Wola, wytwórnia samolotów, znana w kraju i zagranicą pod nazwą: „Podlaska Wytwórnia Samolotów w Białej Podlaskiej”. Istniała ona do września 1939 roku i podobnie jak fabryka Raabego miała znaczny wpływ na tworzenie się robotniczej klasy przemysłowej w Białej Podlaskiej, na rozwój robotniczej dzielnicy Wola, na kształtowanie się stosunków społeczno-gospodarczych w tej części regionu Podlasia.

Od roku 1936, po kolejnej zmianie nazwy fabryki na: „Zakłady Przemysłowo-Handlowe H. B. Raabe — Spółka Akcyjna Warszawa — Biała Podlaska” realizując swe kierunki produkcyjno-rozwojowe, właściciele fabryki zorganizowali kolejny, nowy dział produkcji: a mianowicie „parkieciarnię”, w której podjęto wytwarzanie dębowych parkietów podłogowych. Wyrób ten, dzięki swej wysokiej jakości i precyzyjności wykonania, szybko znalazł zbyt na rynku krajowym o ciągłym i wzrastającym popycie.

W tym też czasie fabryka posiadała dwutrakowy tartak mechaniczny, służący własnym potrzebom i obsługujący rynek lokalny i krajowy. Sprowadzono nowe maszyny z Niemiec. Instalowali je majstrowie niemieccy, którzy przeszkolili w obsłudze tych maszyn wytypowanych robotników. I znowu fabryka zwiększając z każdym rokiem swą produkcję, przy dużej dbałości o jakość wytwarzanych wyrobów, przeżywała okres rozkwitu i prosperity. I tak było do 1 września 1939 roku, do wybuchu drugiej wojny światowej.

Działania wojenne we wrześniu 1939 roku, w tym kilkakrotne bombardowania Białej Podlaskiej, szczególnie dzielnicy Wola za zakładami przemysłowymi i stacją kolejową, oszczędziły fabrykę Raabego. W przeciwieństwie do Podlaskiej Wytwórni Samolotów, fabryka ta nie poniosła specjalnych strat w swej zabudowie i parku maszynowym. Po wkroczeniu do Białej Podlaskiej niemieckich wojsk okupacyjnych w połowie października 1939 roku, fabryka Raabego przeszła pod zarządek niemieckiej administracji gospodarczej. Właściciel fabryki, Tadeusz Raabe, opuścił miasto, udając się na wojenną tułaczkę. Do Polski powrócił dopiero w sierpniu 1944 roku, jako oficer Wojska Polskiego. Po kilku miesiącach odnalazł w kraju swą żonę, Tole Mankiewiczównę, znaną polską aktorkę teatralną i filmową z okresu międzywojennego dwudziestolecia.

W okresie od listopada 1939 roku do połowy lipca 1944 roku, pozostająca pod niemieckim zarządem fabryka Raabego, zwana wówczas „Industriewerke Biala und Lomianki — Fabrik in Biala”, produkowała

różnego rodzaju opakowania z przeznaczeniem dla niemieckiego przemysłu zbrojeniowego. Zajmowała się mechaniczną obróbką drewna na cele budowlane. Wytwarzała również w ograniczonym rozmiarze swe dawne i tradycyjne wyroby: ęwieki i drewniane obcasy do obuwia, półfabrykaty do produkcji tzw. „drewniaków”, parkiet podłogowy, kopyta szewskie a nawet... trumny dla poległych na froncie wschodnim lub zmarłych w miejscowym szpitalu wojskowym żołnierzy i oficerów niemieckich. Zakładem zarządzał i kierował niemiecki administrator — dyrektor przy pomocy niemieckich majstrów. I tym razem, podobnie jak w okresie poprzedzającym wybuch pierwszej wojny światowej w 1914 roku, w fabryce istniały i działały wśród robotniczej społeczności konspiracyjne komórki polskich organizacji niepodległościowych. W fabryce, jako robotnicy, pracowało wiele młodzieży, chroniącej się w ten sposób przed wywiezieniem na przymusowe roboty w głąb Niemiec.

Wiosną 1940 roku budynek administracyjny i mieszkalny właścicieli fabryki został zajęty przez niemiecką policję bezpieczeństwa, zwaną popularnie — gestapo. Budynek ten w okresie od kwietnia do sierpnia 1940 roku został znacznie rozbudowany. Wzniesiono piętrowe, głęboko podpiwniczone skrzydło. Przy jego budowie pracowali więźniowie z zakładu karnego przy ulicy Prostej oraz rzemieślnicy fabryczni. Budynek odgrodzono od obiektów przemysłowych i silnie strzeżono. Od sierpnia 1940 roku do drugiej połowy lipca 1944 roku budynek ten zyskał sobie ponurą i tragiczną sławę, jako siedziba Granicznego Komisariatu Policji (Grenzpolizeikommissariat). W piwnicach budynku znajdowało się więzienie śledcze i katownia więźniów politycznych — członków różnych konspiracyjnych organizacji niepodległościowych. W latach niemieckiej okupacji przez więzienie — katownię gestapo przeszło około 10.000 mieszkańców Południowego Podlasia. Z więzienia gestapo w Białej Podlaskiej aresztowanych wywożono do więzienia na Zamku w Lublinie a stamtąd do obozów koncentracyjnych. Część więźniów gestapo w Białej Podlaskiej, ponad 300, rozstrzelano w skrytych i publicznych egzekucjach wyroków śmierci w mieście, na placu Wolności (dwie egzekucje w listopadzie 1943 r.) oraz w pobliskim lesie Grabarka i Bagonica, w Leśnej Podlaskiej.

Obecnie w budynku tym, przekazany przez Białskie Fabryki Mebli miastu, znajduje się Oddział Historyczny Muzeum Okręgowego w Białej Podlaskiej, poświęcony w dużej mierze martyrologii i walce mieszkańców Południowego Podlasia w latach niemieckiej okupacji. Na budynku tym

umieszczona została tablica pamiątkowa ku czci ofiar zbrodni niemieckich z lat 1939—1944.

W drugiej połowie lipca 1944 roku pod naporem zwycięskiej ofensywy Armii Radzieckiej cofające się w poplochu wojska niemieckie i formacje policji i żandarmerii nie zdołały już zniszczyć i zdewastować obiektów fabrycznych oraz wywieźć parku maszynowego. Ocalała od zniszczenia, zaminowana już przez niemieckich saperów wieża ciśnieni i fabryczna kotłownia z kominem. Na kominie tym 26 lipca 1944 roku załopotąła biało-czerwona flaga narodowa, umieszczona tam przez jednego z robotników fabryki, o nazwisku Makarewicz.

W połowie sierpnia 1944 roku nieliczna, bo zaledwie kilkunastoosobowa grupa pracowników fabryki Raabego, podjęła inicjatywę uruchomienia zakładu i przystąpienia do produkcji. W tej pierwszej pionierskiej grupie byli: Adolf Olichwiruk, Franciszek Filimon, Władysław Wolski, Antoni Jasłowski, Władysław Tomaszewski, Antoni Raciborski, Aleksander Kościuk, Zygmunt Piałucha, Józef Paluch, Stanisław Łukijańczuk, Władysław Budkiewicz, Jan Pałuch, Waclaw Kulpa, Antoni Kulpa, Andrzej Kulpa i Marian Kulpa.

Najpierw uruchomiono tartak a potem „sztyciarnię”. Warunki pracy były trudne i bardzo uciążliwe. Wprawdzie poszczególne wydziały produkcyjne nie były poważnie zniszczone, ale w wielu przypadkach mocno zdewastowane i oszabrowane z różnych części zamiennych i podstawowych urządzeń. Świadczy o tym wymownie fakt, że na skutek braku skórzanych pasów transmisyjnych do traków, musiano przez pewien czas używać wodnych wężów strażackich.

Po tartaku i sztyciarni, przy końcu 1944 roku uruchomiono już kopyciarnię i szcztokarnię. Podjęto także produkcję drewnianych, składanych miar metrycznych. W latach 1945 i 1946 w fabryce Raabego, przekształconej w spółdzielczy zakład przemysłowy, podległy Centrali Spółdzielni Spożywców „Spolem” w Warszawie, pracę zawodową rozpoczęli m.in. Walentyna Stawecka, Walentyna Motyl, Zofia Sowińska, Jerzy Gudowicz, Stanisław Maksymiuk, Władysław Potepa, Franciszek Jarczyński, Władysław Łazarewicz, Czesław Kiryłuk, Józef Kubiak, Czesław Oleszczuk, Józef Jaltuszewski i Mieczysław Makarewicz. Razem z pionierską grupą inicjatywną pracownicy ci stanowili przez długie lata kadrę zawodową fabryki, do czasu przejścia na dobrzę zasłużoną emeryturę w latach siedemdziesiątych i osiemdziesiątych.

W okresie lat 1944—1949 w fabryce noszącej oficjalną nazwę: Centrala

Spółdzielni Spożyców „Społem” — Spółdzielnia z odpowiedzialnością udziałami — Przemysłowe Zakłady Drzewne w Białej Podlaskiej, pracownicy zgodnie z tradycjami podjęli i rozwinęli działalność społeczno-polityczną i społeczną-kulturalną. Działalność tę prowadzili członkowie Polskiej Partii Robotniczej i Polskiej Partii Socjalistycznej, po kongresie zjednoczeniowym — w grudniu 1948 roku — Polskiej Zjednoczonej Partii Robotniczej oraz działacze związków zawodowych.

Pracownicy zakładów drzewnych dość licznie zasilili kadrę drużyny piłkarskiej o nazwie „Lot”. Drużyna o tej nazwie istniała do września 1939 roku przy Podlaskiej Wytwórni Samolotów w Białej Podlaskiej. W roku 1949 drużyna piłkarska przyjęła nazwę „Spójnia” a następnie „Unia”. W zakładzie ożywną działalność kulturalną prowadził amatorski zespół teatralny, zorganizowany pod patronatem związków zawodowych. Istniała również fabryczna orkiestra dęta. Zespół teatralny i orkiestra dęta bardzo często wyjeżdżały do różnych miejscowości, wsi, osad i miasteczek z przedstawieniami i koncertami. Po okresie pewnego zastoju i stagnacji na odcinku pracy społeczno-kulturalnej, w latach sześćdziesiątych wznówił swą działalność amatorski zespół teatralny i orkiestra dęta. Przy fabrycznym kinie „Związkowiec” przez kilka lat działał dobrze zorganizowany przez radę zakładową dyskusyjny klub filmowy.

W początkowym okresie swego istnienia i działalności w Polsce Ludowej, po nacjonalizacji przemysłu w roku 1946, kadra kierownicza i produkcyjna, licząca zaledwie około stu osób (stan w roku 1947) musiała pokonywać wiele przeszkód i trudności, związanych szczególnie z zaopatrzeniem w materiały, surowce i narzędzia oraz ze zbytem wykonanej produkcji. W tym też okresie kierownikiem technicznym był Ignacy Tracz.

W okresie lat 1954—1969, kiedy to fabryka, zwana od roku 1951 „Bialskie Zakłady Przemysłu Drzewnego — Przedsiębiorstwo Państwowe Wydzielone”, musiała poszukiwać rynków zbytu, doskonalić i dostosowywać swą produkcję do potrzeb i wymagań nabywców krajowych i zagranicznych — warunki pracy i działania układały się różnie. W okresie tym fabryka posiadała, oprócz tradycyjnych działów produkcji, takich, jak: skrzynkarnia, parkieciarnia, mechaniczna obróbka drewna, dwa nowe wydziały: narzędziownia i suszarnia.

Zlikwidowano produkcję ęwieków i kopyt do obuwia a zorganizowano lakiernię, niezbędną do produkcji galanterii drzewnej m.in. spinaczy do bielizny i kaset pasmanteryjnych. Spinacze i kasety przez okres dwu, trzech

lat, miały duże powodzenie na rynku krajowym i zagranicznym. Niezależnie od produkcji galanterii drzewnej w roku 1962 podjęto i rozwijano produkcję mebli. Fabryka z wolna zaczęła wdrażać i dostosowywać się do swego obecnego profilu produkcji, odchodząc od wytwarzania tradycyjnych wyrobów.

Mieszkańcy Białej Podlaskiej od lat przyzwyczaili się do głosu fabrycznej syreny fabryki Raabego a potem Bialskich Zakładów Przemysłu Drzewnego. Przyzwyczaili się również do zwalów i sztapli drewna otaczających stare, nieefektywne, pamiętające jeszcze okres pierwszej wojny światowej, budynki fabryczne. Wysoki komin fabryczny wrosł od dawna w krajobraz miasta. Jednak mieszkańcy Białej nie zauważali, jak z biegiem lat, już w Polsce Ludowej, za starymi budami powstawały nowe lub zmodernizowane hale fabryczne. Nie spostrzegli również, że dawny, stuletni tartak przekształcił się w zakład produkcyjny, którego wyroby: galanteria drzewna, krzesła składane, mebelki dziecięce oraz inne meble szkieletowe coraz chętniej nabywane były przez zagranicznych kupców ze Stanów Zjednoczonych Ameryki Północnej, Kanady, Wielkiej Brytanii, Austrii, Szwajcarii i krajów skandynawskich.

W roku 1947 fabryka w Białej Podlaskiej zatrudniała około 100 pracowników a wartość produkcji (w aktualnych wówczas cenach zbytu) wynosiła 12 milionów złotych. Wprawdzie w okresie następnych dziesięciu lat nastąpił poważny rozwój zakładu oraz wzrost produkcji, to jednak znaczny postęp rozwojowy notuje się dopiero w latach sześćdziesiątych, tj. w latach 1962—1968. W roku 1962 Bialskie Zakłady Przemysłu Drzewnego zatrudniały już około 800 pracowników, w tym około 300 kobiet, dając roczną wartość produkcji towarowej w kwocie 64 miliony złotych. Rozwijała się i wzrastała produkcja wyrobów przeznaczonych na eksport w tym krzesel składanych (ogrodowych), które wysyłano do USA oraz krajów skandynawskich w ilości około 100.000 sztuk rocznie.

Wiosną 1969 roku zapoczątkowała bardzo ważny i decydujący rozdział w historii Bialskich Zakładów Przemysłu Drzewnego, dawniej fabryki Raabego w Białej Podlaskiej. W dniu 25 kwietnia 1969 roku podpisano bowiem umowę o wykonawstwo robót budowlano-montażowych zadania inwestycyjnego pod nazwą: BZPD — Zakład Nr 2 w Białej Podlaskiej przy ulicy Sidorskiej. W roku 1969 w miejsce dotychczasowych Bialskich Zakładów Przemysłu Drzewnego utworzono przedsiębiorstwo pod nazwą: „Bialskie Fabryki Mebli w Białej Podlaskiej”. Było to wydarzenie przełomowe. Tu warto ukazać przeobrażenia

i dotychczasowe nazwy tego ponad stuletniego, zasłużonego przedsiębiorstwa w okresie minionych lat 1869—1969.

1. Tartak (stanowiący własność nieznanych już obecnie właścicieli, istniejący od roku około 1810)
2. Fabryka Szyftów H. B. Raabe, założona w roku 1869 i zlokalizowana w miejscu istniejącego już tartaku. (okres lat 1869—1873)
3. Zakłady Przemysłowe H. B. Raabego w Białej Podlaskiej, Spółka Akcyjna — Zarząd w Warszawie ul. Zamenhofs 5 — Fabryka w Białej Podlaskiej (okres lat 1873—1918)
4. Zakłady Przemysłowe H. B. Raabe — Spółka Akcyjna w Warszawie — Fabryka Ćwieków Drewnianych i Kopyt w Białej Podlaskiej (okres lat 1918—1935)
5. Zakłady Przemysłowe H. B. Raabe — Spółka Akcyjna w Warszawie — Biała Podlaska (okres lat 1935—1939)
6. Zakłady Przemysłowe Biała i Łomianki — Spółka Akcyjna — Fabryka w Białej Podlaskiej. (okres od listopada 1939 do grudnia 1940)
7. Industrierwerke Biala und Lomianki -Fabrik in Biala. (okres od 9 grudnia 1940 do 26 lipca 1944 roku)
8. Centrala Spółdzielni Spożywców „Społem” w Warszawie. Spółdzielnia z odpowiedzialnością udziałami. — Przemysłowe Zakłady Drzewne w Białej Podlaskiej. (okres od roku 1945 do 22 lutego 1949 roku)
9. Warszawsko-Łódzkie Zakłady Przemysłu Drzewnego. Przedsiębiorstwo Państwowe Wyodrębnione. Zakład Nr 8 w Białej Podlaskiej. (okres od 23 lutego 1949 do 4 kwietnia 1951 r.)
10. Białskie Zakłady Przemysłu Drzewnego. Przedsiębiorstwo Państwowe Wyodrębnione w Białej Podlaskiej ul. Łomaska 17 (Hanki Sawickiej 21) — okres od 5 kwietnia 1951 r. do roku 1969.
11. Białskie Fabryki Mebli w Białej Podlaskiej ul. Hanki Sawickiej 21 (okres od 1969 r. do chwili obecnej).

Budowę nowego zakładu Nr 2 przy ulicy Sidorskiej rozpoczęto 1 lipca 1969 roku a zakończono 19 stycznia 1972 roku, przekazując całość obiektów tego zadania inwestycyjnego do rozruchu mechanicznego i technologicznego.

Nowy zakład produkcyjny przy ulicy Sidorskiej w niczym nie przypominał

starego, wysłużonego Zakładu Nr 1 przy ulicy Hanki Sawickiej. Szkło, stal i beton lekkiej konstrukcji nowych, przestrzennych i ciepłych zimą hal fabrycznych stwarzały doskonale warunki pracy dla szybko wzrastającej oraz intensywnie szkolonej załogi Białskich Fabryk Mebli. W nowych halach skompletowano i zmontowano wysokowydajne i wielooperacyjne maszyny, urządzenia i linie produkcyjne, importowane z Włoch, Jugosławii, Danii, RFN i Czechosłowacji. W hali mechanicznej obróbki drewna zastosowano pełną automatykę z maszynami sterowanymi pneumatycznie lub impulsami elektrycznymi. Była to nowoczesność w pełnym tego słowa znaczeniu. Zakład Nr 2 w kooperacji z Zakładem Nr 1 podjął produkcję mebli skrzyniowych oraz tapicerowanych, tj. kanapy, fotele i krzesła tapicerowane. Dla starych zakładów nadeszły nowe dni.

W niedługim czasie, po rozruchu mechanicznym i technologicznym Zakładu Nr 2 przy ulicy Sidorskiej, już w roku 1975 przystąpiono do całkowitej przebudowy, rozbudowy i modernizacji Zakładu Nr 1 przy ulicy Hanki Sawickiej. Roboty inwestycyjne w tym zakładzie trwały dość długo, bo blisko dziesięć lat (1975—1985), co było niezwykle uciążliwe przy trwającej ciągłości produkcji w tym zakładzie.

W okresie lat 1972—1982 w Białskich Fabrykach Mebli w Białej Podlaskiej (w obu zakładach) podjęło swą pierwszą pracę zawodową wielu młodych ludzi, często z wyższym wykształceniem technicznym i ekonomicznym. Stawali do pracy obok starych, długoletnich i zasłużonych pracowników, którzy przekazywali im swą wiedzę i doświadczenie zdobyte w fabryce w okresie trzydziestu i więcej lat pracy a więc w okresach międzywojennego dwudziestolecia, latach niemieckiej okupacji, w pierwszych latach Polski Ludowej. Podtrzymywano w ten sposób tradycje fabryki, w której pracowało i pracuje kilka pokoleń robotniczych rodzin: ojciec — matka, syn — córka i wnukowie lub bracia i siostry oraz osoby o różnym powiązaniu rodzinnym.

W dawnej fabryce Raabego a następnie w Białskich Zakładach Przemysłu Drzewnego i Białskich Fabrykach Mebli czterdzieści osiem lat pracował Adolf Olichwiruk, ślusarz — mechanik, mistrz wydziału narzędziowni. Czterdzieści lub ponad czterdzieści lat pracowali m.in. Stanisław Maksymiuk, Franciszek Filimon, Zofia Sowińska, Józef Paluch, Władysław Tomaszewski, Waclaw Kulpa, Stanisław Łukijańczuk, Jan Paluch, Zofia Dobruk, Walentyna Motyl, Eugenia Cieślicka, Czesław Oleszczuk. Trzydzieści i więcej lat przepracowało ponad 100 osób, których imiona i nazwiska nie sposób wymienić w tej publikacji.



1 Robotnicy Fabryki Raabego — rok 1904 — fot. arch.



Długoletnim dyrektorem Bialskich Zakładów Przemysłu Drzewnego a następnie Bialskich Fabryk Mebli w Białej Podlaskiej był Henryk Kochań (okres lat 1957—1972), który był bardzo mocno związany z zakładem w Białej i jego produkcją już w latach 1949—1954. W okresie swej pracy i działalności Henryk Kochań, znany w mieście działacz polityczny i społeczny, w latach niemieckiej okupacji więzień obozów koncentracyjnych, nie tylko zmodernizował stare hale fabryczne, nie tylko usprawnił produkcję tradycyjnych wyrobów, ale rozpoczął nową produkcję na rynki krajowe i zagraniczne. Za jego kadencji zbudowano dwa budynki mieszkalne sześciopokładowe dla pracowników, zorganizowano zakładową przychodnię lekarską, prowadzono kino „Związkowiec” z dyskusyjnym klubem filmowym, zorganizowano orkiestrę dętą oraz podejmowano wiele prac w dziedzinie społeczno-kulturalnej. To właśnie z inicjatywy Henryka Kochania przystąpiono do realizacji zadania inwestycyjnego: „Zakład Nr 2 BFM przy ulicy Sidorskiej”, który został ukończony i przekazany do użytku w marcu 1972 roku. W tym miejscu warto i należy wymienić nazwiska dyrektorów zakładu w okresie od roku 1944 do chwili obecnej. Zakładami w Białej Podlaskiej kierowali: Peryt, Rafał Kajetanowicz, inż. Szabunia, Kwinto, Henryk Kochań, Gawinowicz, Wojtczak, Zbigniew Chojak, Henryk Kochań, Jerzy Zagala i Józef Siof. Obecnie dyrektorem Bialskich Fabryk Mebli jest inż. Wiesław Skabara.

W zakładzie Nr 2, po okresie rozruchu mechanicznego i technologicznego rozpoczęto i kontynuowano produkcję nowych wyrobów a więc mebli skrzyniowych i tapicerowanych. Pierwszym zestawem tego typu mebli był zestaw o nazwie „Krystyna” a następnym zestaw segmentowy „Podlasie”, bardzo udany i funkcjonalny, modernizowany i doskonalony w trakcie produkcji, cieszący się dużym powodzeniem u odbiorców. W minionym nie tak dawno okresie rozpoczęto i kontynuowano produkcję zestawów mebli segmentowych o nazwie „Alba”. Jednocześnie, w ramach kooperacji Zakładu Nr 2 z Zakładem Nr 1, zmieniano profile produkcji, systematycznie zwiększając jej wartość, zgodnie z zapotrzebowaniem i zamówieniami odbiorców krajowych i zagranicznych. Kadre kwalifikowanych pracowników bezpośredniej produkcji uzupełniano i powiększono absolwentami przyzakładowej szkoły zawodowej, szkolącej młodzież w zawodzie stolarz meblowy. Szkoła ta istnieje i działa przy BFM od roku 1970.

Kierownictwo przedsiębiorstwa i działające w przedsiębiorstwie organizacje społeczno-polityczne doceniając od lat wagę i znaczenie spraw socjalno-bytowych załogi, wykazują troskę i dbałość o te sprawy. W obu zakładach

produkcyjnych istnieją bufety — stolówki. Załoga ma również zapewnioną opiekę lekarską i stomatologiczną w zakładowej przychodni z punktem laboratoryjnym.

W minionym okresie rozdysponowano wśród pracowników przedsiębiorstwa około 120 mieszkań zakładowych i spółdzielczych. Przy BFM istnieje i działa Spółdzielcze Zrzeszenie Budowy Domów Jednorodzinnych, w ramach którego wybudowano i buduje się systematycznie łącznie około 40 budynków mieszkalnych. Ponadto przedsiębiorstwo umożliwiło około 80 pracownikom uzyskanie mieszkań spółdzielczych na zasadzie odpracowania wkładu mieszkaniowego.

W roku 1976 Bialskie Fabryki Mebli zakupiły działkę w Serpelicach nad Bugiem, organizując tam niewielki ośrodek wypoczynkowo-rekreacyjny dla swych pracowników, dysponujący obecnie 40 miejscami w systemie dwutygodniowych turnusów. Projektuje się następne zamierzenia inwestycyjne w tym ośrodku już w najbliższej przyszłości.

W pobliżu Zakładu Nr 1 (z wejściem od ulicy Stodolnej) istnieje i działa od kilku lat Zakładowy Do Kultury. Działalność społeczno-kulturalną prowadzą w nim m.in. zespół muzyczny „Bakarat”, zespół muzyczno-kabaretowy, klub fotograficzny „Kadr”. ZDK dysponuje również pomieszczeniami do gry w tenisa stołowego i brydża sportowego. Jest tu stała siedziba Robotniczego Stowarzyszenia Twórców Kultury oraz filia Wojewódzkiej i Miejskiej Biblioteki Publicznej. W jednym z pomieszczeń urządzono Izbę Tradycji i Pamięci. Patronat nad działalnością Zakładowego Domu Kultury sprawuje zakładowa organizacja Związku Socjalistycznej Młodzieży Polskiej.

W miesiącach wrzesień — październik 1980 roku, na fali robotniczego protestu, powstała zakładowa organizacja Niezależnego Samorządnego Związku Zawodowego „Solidarność”. Zdelegalizowana wprowadzeniem stanu wojennego w 1981 r., odradza się w 1989 roku — roku 120 lecia B.F.M., dając nadzieję demokratyzacji życia społecznego i skuteczności reform gospodarczych.

*

Obecnie produkcję Bialskich Fabryk Mebli w Białej Podlaskiej stanowią różne rodzaje i typy mebli a więc: krzesła składane F-581, F-681, KS-23, KS-27, fotele F-102, stoły „Kinga”, stoły „Fallon”, stoły i krzesła „Edewi-

ken”, krzesła C-01. Produkcja ta w przeważającej większości kierowana jest na eksport, do odbiorców w Anglii, Danii, Hiszpanii, RFN, Szwecji, Włoch i USA. Natomiast na rynek krajowy produkowane są zestawy segmentowe „Alba”, zestawy mebli młodzieżowych „SzkraB”, stoły „Alba”, zestaw wypoczynkowy „Magda”, stoliki okolicznościowe.

Do projektów i zamierzeń produkcyjnych, częściowo już realizowanych lub przewidzianych do realizacji w najbliższej przyszłości, należy m.in. instalacja maszyn i urządzeń o wysokim poziomie technicznym w hali obróbki maszynowej Zakładu Nr 2. To przedsięwzięcie ma służyć rozwojowi produkcji mebli skrzyniowych przeznaczonych na eksport i realizowane będzie w ramach programu rozwoju i modernizacji Bielskich Fabryk Mebli do roku 1990.

Historia powstania Fabryki Raabego w Białej Podl. przedstawia się następująco: w roku 1869, jeden z wybitniejszych przemysłowców w Polsce H. B. Raabe, założył w Białej Podlaskiej na przedmieściu Wola placówkę przemysłu drzewnego pod nazwą „Dom Handlowy H. B. Raabe“.

² B. Górny — Monografia powiatu białskiego — fragment powstania Fabryki Raabego w Białej-Podlaskiej

Bibliografia i materiały źródłowe

Głowacka-Maksymiuk Urszula: *Gubernia siedlecka w latach rewolucji 1905 — 1907* (PWN Warszawa 1985 r.)

Górny Bolesław: *Monografia powiatu bialskiego* (Biała Podlaska 1939 r.)

Gudkow Aleksy: *Opinia w zakresie obowiązków Bialskich Fabryk Mebli w związku z prowadzeniem inwestycji o nazwie „Budowa Fabryki Mebli w Białej Podlaskiej* (kopia maszynopisu z 3 maja 1972 r.)

Lista jubilatów Bialskich Fabryk Mebli z 27 marca 1971 r.

Protokół z posiedzenia prezydium Rady Robotniczej Bialskich Zakładów Przemysłu Drzewnego z 4 września 1957 r.

Protokół z Konferencji Samorządu Robotniczego Bialskich Zakładów Przemysłu Drzewnego z 29 kwietnia 1959 roku

Radcak Anna: *Nowoczesność bez kropki nad „i”* („Sztandar Ludu” z kwietnia 1973 roku)

Relacje i wspomnienia pracowników Bialskich Fabryk Mebli, zebrane i spisane przez autora w latach 1983 — 1985.

Sroka Jerzy: *Biała na Podlasiu*. Lublin 1968 r.

Sroka Jerzy: *W więzieniach i katowniach gestapo* (w pracy zbiorowej pt. *Zbrodnie hitlerowskie w regionie bialskopodlaskim 1939 — 1944*, Lublin 1977 r.)

Sroka Jerzy: *Podlaskie wyroby wynoszą w świat* („Słowo Powszechne” z 28 lipca 1961 r.)

Sroka Jerzy: *Nowe dni starych zakładów* („Sztandar Ludu” z lipca 1962 roku).

*

Zakłady Przemysłowe H. B. RAABE

w Białej-Podlaskiej

Spółka Akcyjna

Zarząd w Warszawie, ul. Zamenhofska 5.

Firma egzystuje od 1873 r.

Fabryka w Białej-Podlaskiej, telefon № 47

PRODUKUJE:

Ćwieki drewniane szewskie, kopyta, obcasy, Miarki składane, linijki i ekierki szkolne. Parkiety dębowe.

T A R T A K I

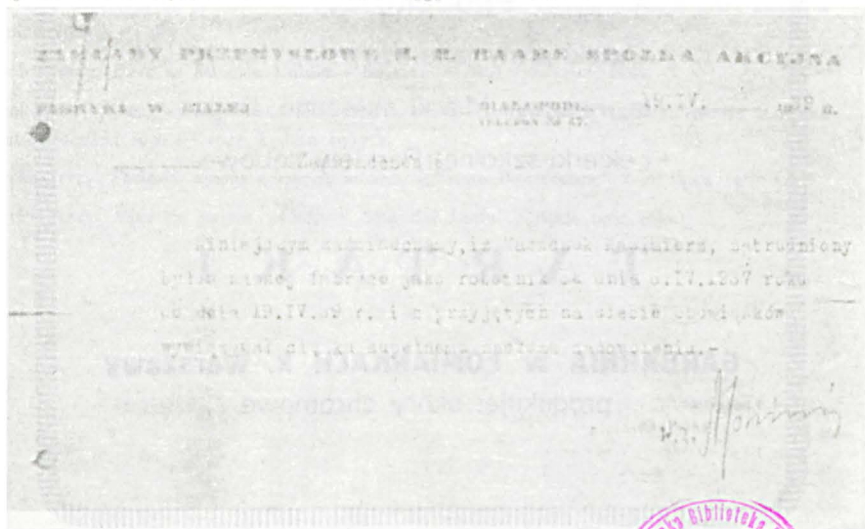
GARBARNIA w ŁOMIANKACH k. Warszawy

produkuje: skóry chromowe.



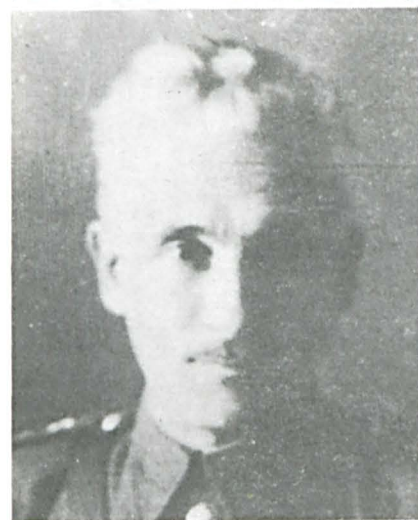
4 Grupa robotników i majstrów fabryki Raabego — rok 1936—1937

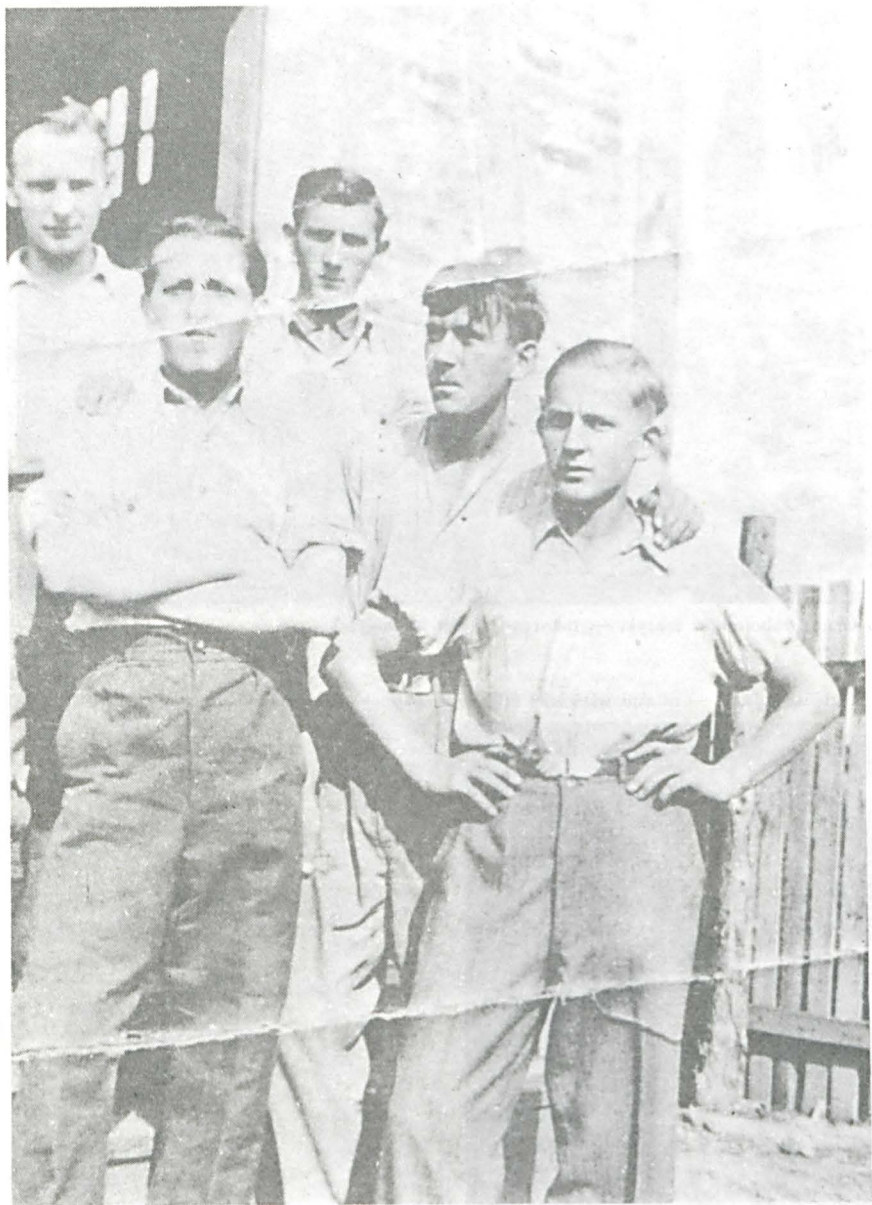
5 Zaświadczenie pracownicze — kwiecień 1939 r. — fot. arch.



6 Grupa robotników fabryki — rok 1939 — fot. arch.

7 Tadeusz Raabe — ostatni właściciel fabryki 1945 r. — fot. arch.



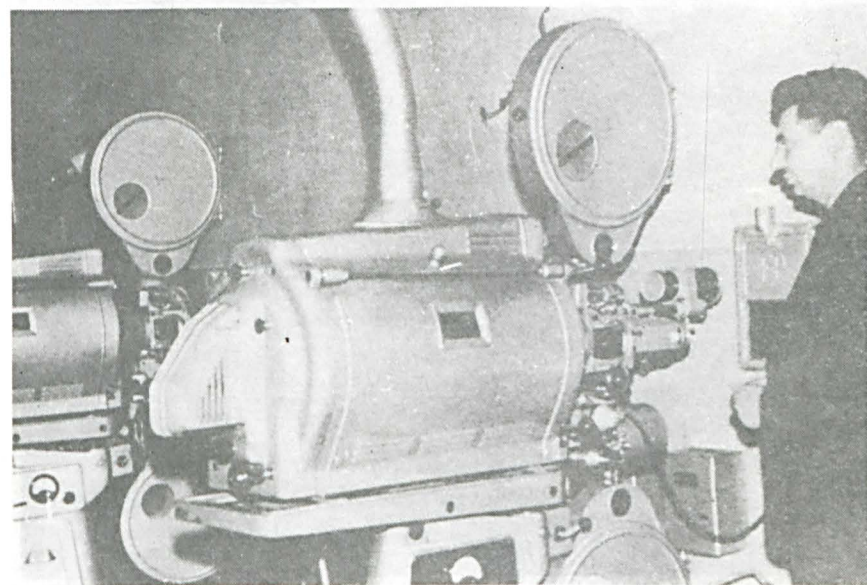


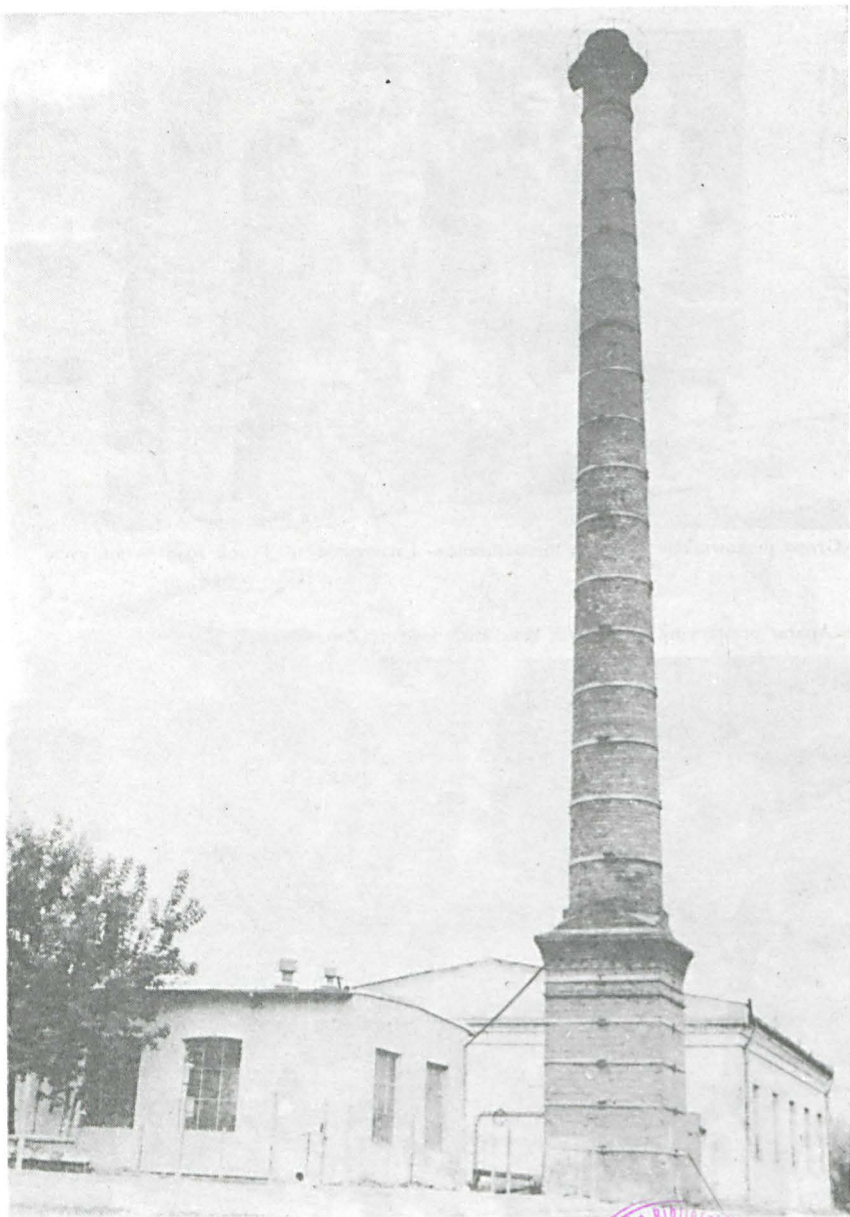
8 Młodzi robotnicy fabryki — uczniowie — rok 1942 — fot. arch.



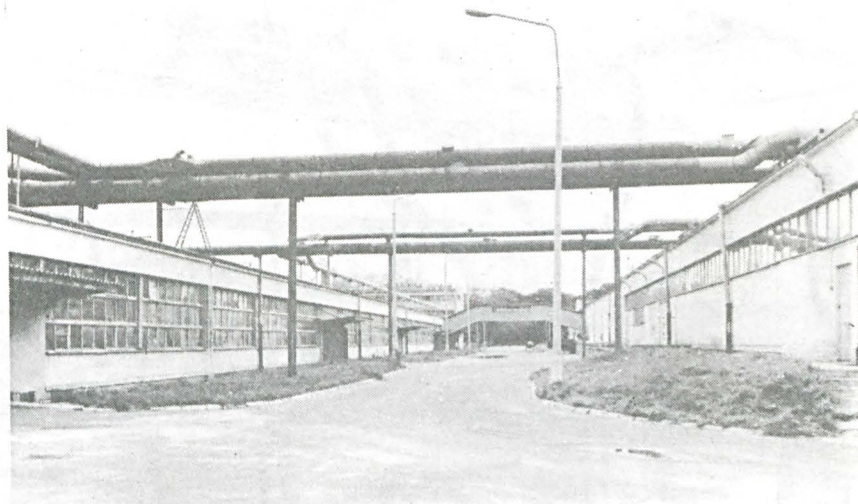
9 Grupa pracowników wydziału mechanicznego i narzędziowni — rok 1949 — fot. arch.

10 Aparat projekcyjny w dawnym kinie zakładowym „Związkowiec”





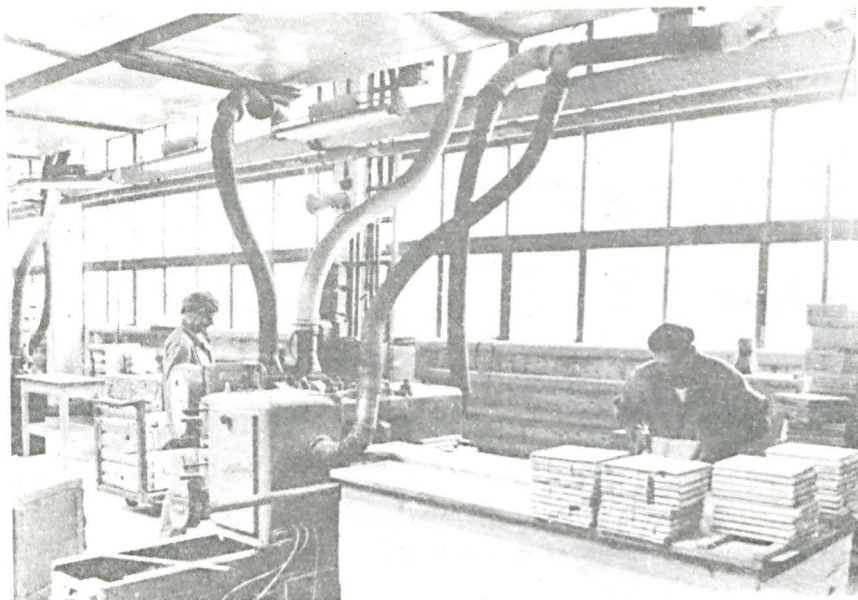
11 Komin fabryczny z 1907 roku



12 Widok ogólny hal fabrycznych na Zakładzie Nr 1

13 Widok ogólny wnętrza hali na Zakładzie Nr 1





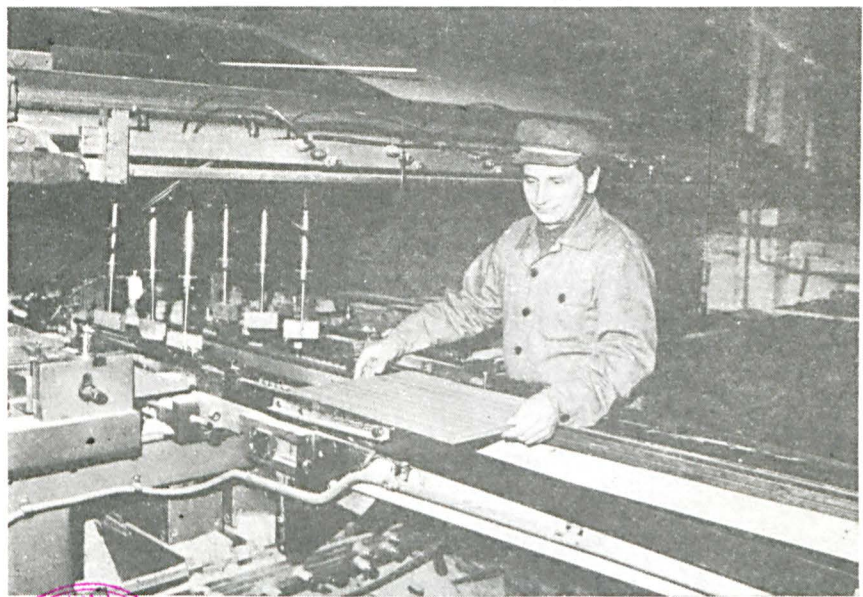
14 Stanowisko produkcji ubocznej (produkcja parkietu)

15 Widok ogólny hali montażu



16 Budynek biurowy

17 Wiertarka wielorzęcionowa w linii obróbki elementów płytowych



Lubelskie Zakłady Graficzne 505 N. 2000 B-9



WBP Biała Podl.
REGIONALIA

—
VI
—
Sro

Sroka. J.

Białskie Fabryki.