

BUDOWNICTWO
SAKRALNE
W
WOJEWÓDZTWIE
BIAŁSKOPODLASKIM
W
LATACH

1944

1984

II DNI KULTURY CHRZEŚCIJAŃSKIEJ

BIAŁA PODLASKA
MAJ 1984



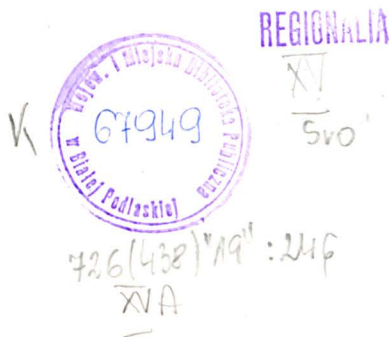
„Dochód ze sprzedaży wydawnictwa przeznaczony
jest na fundusz budowy pomnika Prymasa Tysiąclecia
kor. Stefana Wyszyńskiego w Zuzeli”
Konto złotówkowe: NBP III Oddział w Warszawie
nr 1036-9960-132
Konto dewizowe: NBP III Oddział w Warszawie
nr 1036-9960-181-6787

BUDOWNICTWO
SAKRALNE
W
WOJEWÓDZTWIE
BIALSKOPODLASKIM
W
LATACH
1944
1984

Miejska Biblioteka Publiczna
Biała Podlaska



5 152736000009



powiększenia: Leszek Szczerbicki
zdjęcia: Henryk Kuś
tekst: Jerzy Sroka
scenariusz wystawy: Jerzy Sroka

Budownictwo sakralne na Podlasiu, prowadzone po drugiej wojnie światowej w Polsce Ludowej, poczynając od roku 1945, z większym lub mniejszym nasileniem czy powodzeniem w różnych okresach minionych lat, obecnie przeżywa swój renesans przewyższając nawet ilość budowanych kościołów i kaplic wznoszonych w okresie międzywojennego dwudziestolecia.

Prezentując na wystawie budownictwo sakralne, jego rozwój obecny i efekty w województwie białkopodlaskim w latach 1944—1984, warto przy tej okazji podać trochę informacji ogólnych nie tylko o inwestycjach sakralnych w naszym województwie i całym kraju, ale również i wiadomości o realizowanej aktualnie w Polsce Ludowej polityce wyznaniowej oraz o konstytucyjnej zasadzie wolności sumienia i wyznania w państwie socjalistycznym, które przyjęło na siebie obowiązek umożliwiania swym obywatelom, ludziom wierzącym, zaspakajanie ich potrzeb religijnych.

Otóż według stanu na koniec 1982 roku w Kościele rzymskokatolickim w Polsce Ludowej funkcje duszpasterskie pełniło 21.000 księży w 14.498 kościołach i kaplicach (dane te nie obejmują około 250 kaplic prywatnych). Natomiast w 36 innych zarejestrowanych i prawnie działających związkach wyznaczonych — funkcje duszpasterskie pełniło 1.700 duchownych — kapłanów, w 1.300 obiektach sakralnych: kościołach, kaplicach i domach modlitwy.

W okresie od 1945 roku do 1970 roku ze zniszczeń wojennych odbudowano w Polsce 912 kościołów i kaplic oraz wybudowano 445 nowych kościołów i kaplic. Z tej liczby około 260 obiektów sakralnych powstało w latach 1945—1960. Natomiast w okresie lat 1971—1980 wydano 741 zezwoleń na budowę i rozbudowę kościołów i kaplic, a w samym tylko 1981 roku dalszych 331 takich zezwoleń.

Z dniem 1 stycznia 1982 roku (na podstawie zarządzenia nr 17 prezesa Rady Ministrów z 24 listopada 1981 roku w sprawie planowania i realizowania inwestycji sakralnych i kościelnych) wprowadzono zróżnicowany tryb zatwierdzania tych inwestycji, co odzwierciedla wnioski płynące z praktyki lat wcześniejszych z uwzględnieniem lokalizacji obiektów sakralnych w planach zagospodarowania przestrzennego miast i osiedli.

Inwestycje o powierzchni ponad 600 m kw. objęte są planowaniem na okres planów pięcioletnich, w drodze uzgodnienia pomiędzy wojewodą a biskupem ordynariuszem diecezji. W tym trybie, na lata 1982—1985 (okres czteroletni), uzgodniono budowę 304 kościołów. Protokoły rozbieżności, czynniki, znaczące rozpatrywanie sprawy na szczeblu centralnym, spisano co do następnych 42 kościołów. Inwestycje poniżej 600 m kw. powierzchni — nie są objęte planowaniem a zezwolenia na budowę tych obiektów wydają w zwykłym trybie naczelnicy miast i gmin.

Warto również dodać, że w roku 1981 wydano zezwolenia na budowę obiektów seminaryjnych w Warszawie, Częstochowie, Koszalinie, Olsztynie i Szczecinie. Istotnej rozbudowie poddane będą obiekty seminaryjne w Białymstoku, Łomży i Sandomierzu. Dla uzupełnienia obrazu budownictwa sakralnego w Polsce Ludowej warto także zapoz-

nać się z liczbą inwestycji prowadzonych w tym zakresie przez Kościół (rzymskokatolicki) w roku 1982 (stan na 31.XII.1982 r.). Otóż z 906 prowadzonych inwestycji sakralnych (a wśród nich: 666 nowe obiekty, 47 — odbudowa a 193 obiekty to rozbudowa, remonty i adaptacje) 200 inwestycji zakończono i oddano do użytku w roku 1982.

Zainteresowanie wzbudza również sprawa źródeł finansowania budownictwa sakralnego i kościelnego. Należy bowiem stwierdzić, że całość środków finansowych na ten cel pochodzi z funduszy własnych poszczególnych kościołów i związków wyznaniowych (datki wiernych, darowizny itp.). Państwo natomiast udziela pomocy finansowej w przypadku restauracji sakralnych obiektów zabytkowych, stosując ogólnie obowiązujące w tym zakresie zasady. Ostatnio inwestycje sakralne rozpoczęły związki wyznaniowe o niewielkiej stosunkowo ilości wyznawców, pozbawione dotąd własnych świątyń. W dniu 31 grudnia 1982 r. w budowie były 24 obiekty w tym: Polskiego Autokefalicznego Kościoła Prawosławnego — 8 obiektów, Zjednoczonego Kościoła Ewangelicznego — 6 obiektów oraz Kościoła Polskokatolickiego i Polskiego Kościoła Chrześcijan Baptystów — po 3 obiekty, Wschodniego Kościoła Staroobrzędowego, Kościoła Adwentystów Dnia Siódmego, Kościoła Metodystycznego i Protestantckiego Wspólnoty Regionu Bieszczadzkiego — po 1 obiekcie.

Faktem jest, iż większość inwestycji prowadzonych przez Kościół Rzymskokatolicki w Polsce Ludowej zlokalizowano na terenie wiejskim, gdzie wykorzystuje się miejscowe materiały budowlane, z reguły w oparciu o pracę społeczną i co bardzo istotne, przy maksymalnym wykorzystaniu materiałów i siły roboczej wykwalifikowanej i niewykwalifikowanej.

W województwie białkopodlaskim istnieje obecnie 99 parafii rzymskokatolickich, 4 zakony męskie (w Białej Podlaskiej, Kodniu nad Bugiem, Leśnej Podlaskiej i Serpelicach) oraz 16 żeńskich domów zakonnych. Funkcje duszpasterskie sprawuje w województwie białkopodlaskim 178 księży w 104 kościołach i 66 kaplicach. Istnieje również 10 parafii Polskiego Autokefalicznego Kościoła Prawosławnego (m.in. w Białej i Odlaskiej, Holeszowie, Jabłecznej, Kijowcu, Sławatyczach, Zablociu i Terespolu nad Bugiem) z 10 duchownymi — kapłanami. W Jabłecznej jest klasztor oraz działła Wyższe Seminarium Duchowne. W województwie białkopodlaskim mieszkają także wyznawcy — członkowie Polskiego Kościoła Chrześcijan Baptystów i Kościoła Adwentystów Dnia Siódmego.

W okresie lat 1945—1980 w województwie białkopodlaskim zakończono budowę (rozpoczętych przed 1939 rokiem) kościołów w Huszycy (1949 r.) i w Wisznicach (1955 r.) oraz rozpoczęto i zakończono wzniesienie nowych kościołów parafii rzymskokatolickich w Korczówce, Siemieniu, Szpakach i Serpelicach oraz kaplicy na cmentarzu w Sworach.

Do końca 1981 roku wydane zostały zezwolenia na budowę nowych kościołów (obecnie budowle te są bądź w poważnym stanie zaawansowania robót, bądź ukończone) w Dębowej Kłodzie, Romaszkach, Lipinkach, Białej Podlaskiej i Terespolu nad Bugiem. Natomiast do 31 grud-

nia 1982 roku wydano zezwolenia na budowę 11 dużych kaplic (w rzeczywistości małych kościołów do 600 m kw. powierzchni, mogących z powodzeniem zaspokoić potrzeby religijne wiernych) w takich miejscowościach województwa baliskopodlaskiego, jak: Brzozowica, Dobrynka, Dołholiska, Juliopol, Manie, Mazanówka, Styrzyniec, Wierzchowiny, Żuki. Niektóre z tych inwestycji sakralnych są do dzisiaj poważnie zaawansowane w postępie robót (np. Dołholiska i Lipinki czy Manie k. Międzyrzecza Podlaskiego).

Inwestycje sakralne są nie tylko dowodem ogromnej ofiarności społecznej mieszkańców podlaskich miast i wsi. Są przede wszystkim wzorem dobrej organizacji zaopatrzenia materiałowego oraz szybkiego postępu solidnie wykonywanych robót. Ofiarność społeczna przejawia się tutaj nie tylko w gromadzeniu środków finansowych, przeznaczonych na materiały i robocizną fachową (i maksymalnego ich wykorzystania), ale również w bezpośrednim wykonawstwie wszystkich robót podstawowych i pomocniczych. Ten, kto chce się o tym przekonać, niech odwiedzi niektóre tylko place budów obiektów sakralnych.

„... Budownictwo sakralne okazuje się dzisiaj jednym działem architektury, gdzie bezsprzecznie istnieje kontrola społeczna. Kościoły rosną na oczach ludzi i dla nich. Jako projektanci tylko tu spotykamy się z uwagami użytkowników podczas budowy. Miejmy jednak nadzieję, że nastąpi to także na budowach zespołów mieszkaniowych małych spółdzielni. Bo kontrola społeczna architektury jest najważniejszą formą podniesienia jej jakości. Na innych budowach odwiedziliśmy się od kontaktu z użytkownikami, od których oderwało się całe budownictwo mieszkaniowe. Budownictwo kościelne (sakralne) jest więc próbą społecznego budowania przy udziale użytkowników. Jednocześnie przy niskim z konieczności standardzie naszego budownictwa mieszkaniowego, kościoły mogą stać się szkołą i miejscem pokazania dobrej jakości budowlanej. Jednym z działów architektury, w którym można zapobiegać upadkowi dobrego rzemiosła i poligonem dla niego. Rola ta, wynikająca z samego faktu budowania, jest niezwykle społecznie ważna i pozyteczna.”

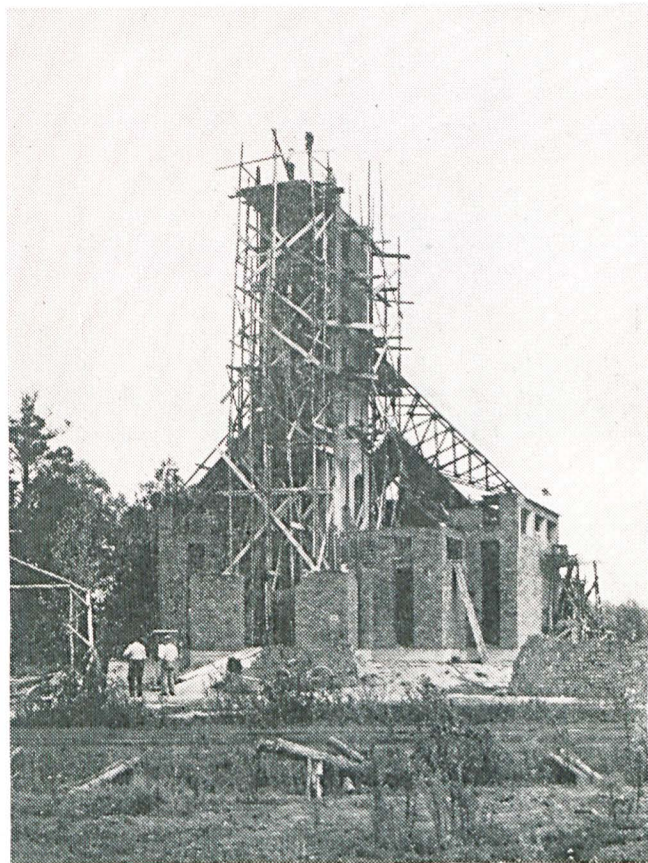
A oto jeszcze jedna wypowiedź na temat budownictwa sakralnego architekta, Konrada Kuczy-Kuczyńskiego — interesująca oraz godna uwagi i refleksji nie tylko dla osób zwiedzających prezentowaną obecnie wystawę fotograficzną: „Przez świat przeszedł postmodernizm, jako reakcja na suchą, powojenną architekturę modernistyczną. Oznaczał korzystanie z alfabetu architektury przeszłej. Niezależnie od dyskusyjności tego kierunku i zwykłego opóźnienia w dotarciu do nas, można z tej lekcji postmodernizmu wyciągnąć wnioski i przez to zbliżyć się do tego poszukiwanego obrazu architektury sakralnej umiejscowionej w kraju, w którym ją budujemy — w Polsce.” Że architektura ta, pojawiająca się obecnie najczęściej na podlaskiej wsi, jest i ciekawa i harmonizująca z otoczeniem — mówią o tym prezentowane na wystawie fotografy.



Dębowa Kłoda



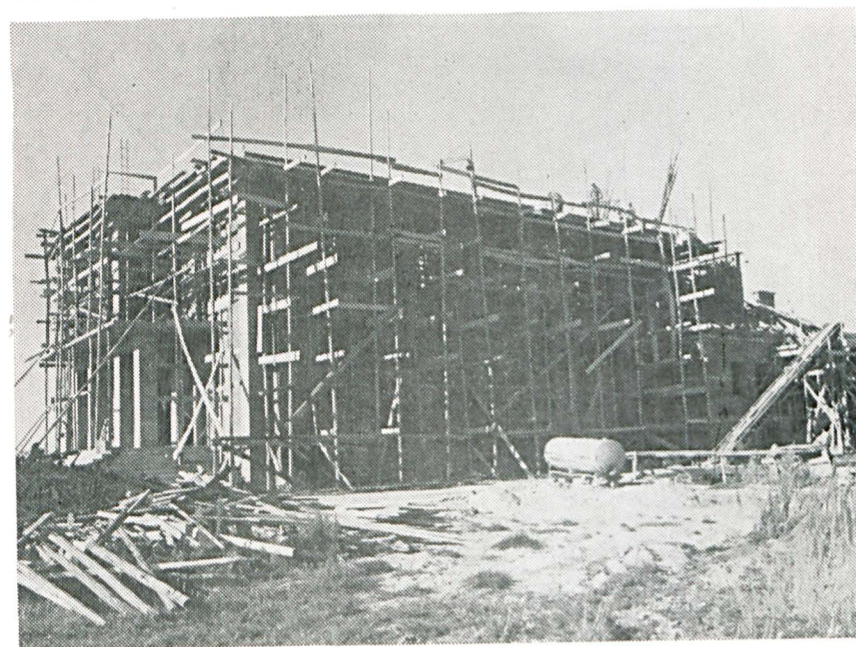
Terespol n/B.



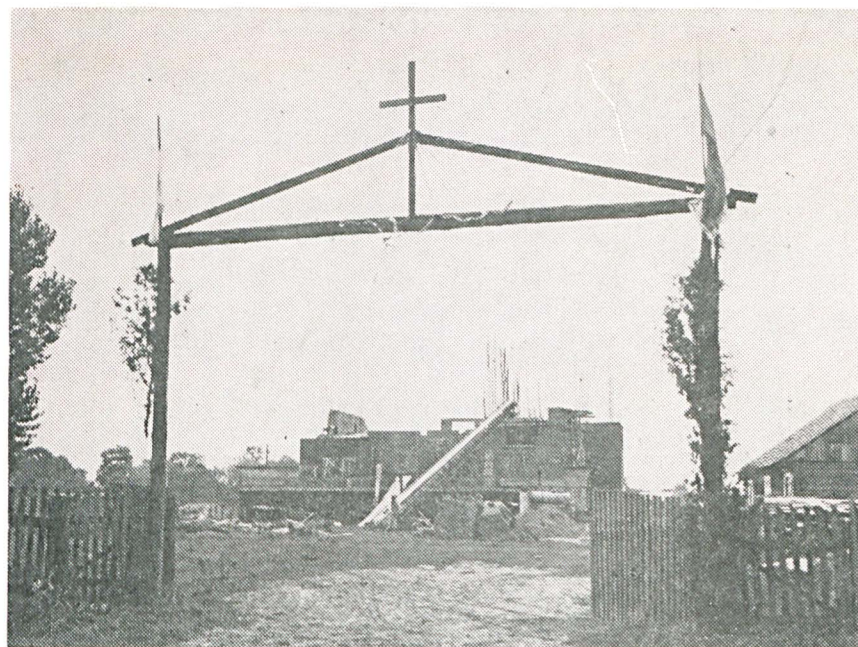
Lipinki



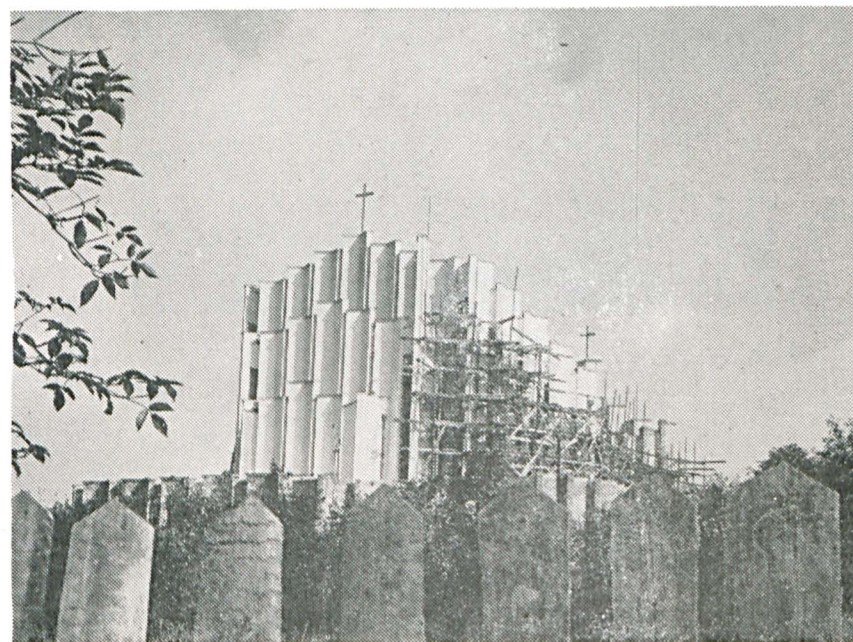
Siemień



Manie k/Międzyrzecza



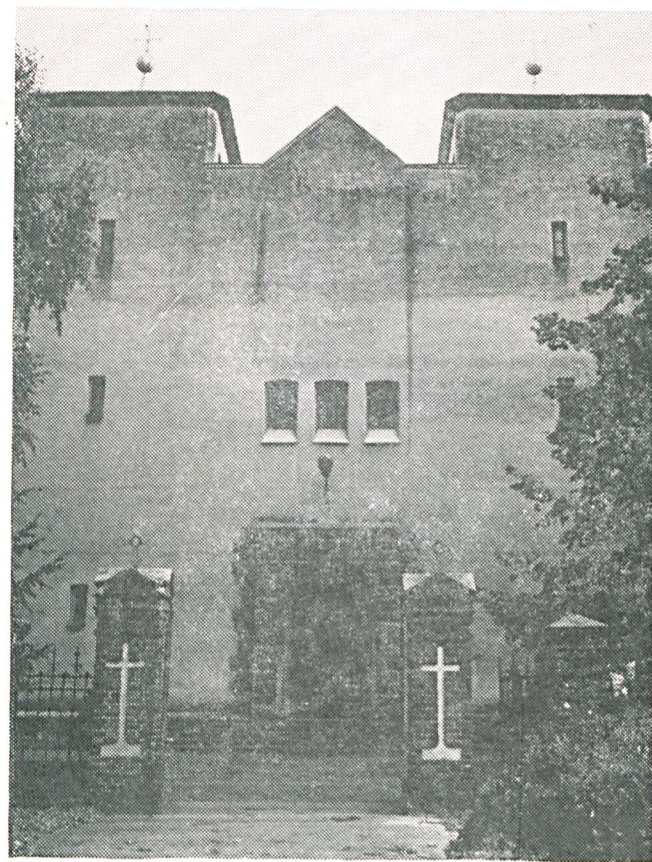
Dolholiska



Biała Podlaska



Korczówka



Wisznice



Romaszki



Żuków



ODDZIAŁ WOJEWÓDZKI STOWARZYSZENIA PAX
B I A Ł A P O D L A S K A

LZGraf. Biała Podl z. 687-84 350 L-9

95
IX