



Gmina Janów Podlaski zaprasza

1 / 2005 U.G. EGZEMPLARZ BEZPŁATNY NAKŁAD 2000 EGZ.

Biuletyn Informacyjny Gminy Janów Podlaski



foto. Cz. Caruk

Zostań z nami

*Tam na szlaku Wilno-Kraków
gdzie Bug płynie w całej krasie
śród pagórków i wąwozów
rozgościło się Podlasie.
Tu zielone szumią drzewa,
a na polu kwitnie mak
tu odnajdziesz wiatru zapach
i przygody smak.*

*Na arabskim, na koniku
pocwałujesz po bezdrożach.
Zostań z nami na Podlasiu,
nie wybieraj się za morza!
Krzywe wierzby nad Krzywulą,
pola jak obrazki.
Zostań z nami i pokochaj
nasz Janów Podlaski*

*Bardzo chętnie Ci podpowiem
gdzie się wybrać na letnisko
po słońeczko, las i zdrowie.
Spójrz na mapę - tu jest wszystko
Do Janowa każda droga,
wiedzie prosto a nie wspak
Przyjeżdżajcie latem zimą
na Podlasie, tak!*

Sł.: A. Ignaszewska



Szanowni Państwo

Oddaję na państwa ręce pierwsze wydanie Gminnego Biuletynu Informacyjnego półrocza 2005. Żywię nadzieję, że dostarczy on wszystkim mieszkańcom rzetelnych informacji o pracy urzędu, jednostek organizacyjnych oraz o życiu gminy. Wyznam przekonanie, że urząd jest dla obywatela a nie odwrotnie, dlatego też niech te informacje potwierdzą, że w gminie Janów tak jest i poszerzą zasób Państwa wiedzy o zakresie pracy urzędu i wykonywanych zadaniach.

Wiem, że większości Państwu żyje się ciężko i trudno, jednak wszyscy swoją starannością i zaradnością dążą ku lepszemu. Mijają wakacje jest to okres zbiorów płodów rolnych, określenia wartości i ilości plonu ciężkiej pracy naszych rolników. Dla innych mieszkańców jest to czas wytężonej pracy, codziennych obowiązków, czas wakacji i odpoczynku dla dzieci i młodzieży, oraz czas pielgrzymowania i podróżowania. Jednak człowiek powinien interesować się również sprawami społecznymi, dlatego też życzę Państwu miłej lektury do której serdecznie zachęcam, a także wyciągnięcia z niej wniosków. Następne wydanie pojawi się na początku przyszłego roku.

Z wyrazami szacunku
Wójt Gminy Janów Podlaski
mgr Jacek Hura

Zakres działań i zadania gminy

Działalność gminy opiera się na ustawie z dnia 8 marca 1990 r. o samorządzie gminnym (Dz. U. z 2001 r. Nr 142, poz. 1591 z późn. zm.). Zgodnie z art. 6 ust. 1 do zakresu działania gminy należą wszystkie sprawy publiczne o znaczeniu lokalnym, niezastrzeżone ustawami na rzecz innych podmiotów. Do zadań gminy w świetle art. 7 ust. 1 należy zaspokajanie zbiorowych potrzeb wspólnoty. Gmina wykonuje zadania publiczne we własnym imieniu i na własną odpowiedzialność, samodzielnie prowadzi gospodarkę finansową na podstawie corocznie uchwalanego przez Radę Gminy budżetu.

Zgodnie z art. 11 a w/w ustawy organami gminy są: Rada Gminy i Wójt Gminy, każdy z nich ma określone kompetencje. Rada Gminy jest organem stanowiącym i kontrolnym, podejmuje uchwały i kontroluje ich wykonanie. Wójt Gminy jest organem wykonawczym gminy, oprócz wykonywania uchwał rady posiada kompetencje wymienione w ustawie, np. do jego zadań należy przygotowanie projektów uchwał, gospodarowanie mieniem komunalnym, wykonywanie budżetu. Ustawa stanowi, że Wójt Gminy reprezentuje ją na zewnątrz.

W bieżącej kadencji Wójt Gminy był wnioskodawcą 219 uchwał skierowanych pod obrady sesji. W czasie tej kadencji Rada Gminy podjęła wiele uchwał o znaczeniu strategicznym, ważnych dla jej dalszego rozwoju gospodarczego. Należy tu wymienić STRATEGIĘ ROZWOJU, PLAN ROZWOJU LOKALNEGO, PROGRAM OCHRONY ŚRODOWISKA, STUDIUM UWARUNKOWAŃ I KIERUNKÓW ZAGOSPODAROWANIA PRZESTRZENNEGO oraz PLAN ROZWOJU MIEJSCOWOŚCI JANÓW PODLASKI.

Realizacja zadań wynikających z tych dokumentów znajduje odzwierciedlenie w wieloletnich planach inwestycyjnych oraz corocznym budżecie, obowiązkowe jest powołanie się na nie przy opracowywaniu wniosków o dofinansowanie inwestycji z funduszy strukturalnych UE (SAPARD, ZPORR, SPO).

Oprócz działań o charakterze gospodarczym Wójt Gminy podejmował zadania mające wpływ na rozwój społeczno-kulturalny, na wspieranie i upowszechnianie idei samorządności, promocji, współpracy z organizacjami pozarządowymi i społecznościami lokalnymi innych państw, oraz rozwoju społeczeństwa informacyjnego.

Współpraca z Sołectwami Gminy Janów Podlaski oraz innymi samorządami

Sołectwa zgodnie z ustawą z dnia 9 marca 1990 r. o samorządzie gminnym (Dz. U. z 2001 r. Nr 142, poz. 1591 z późn. zm.) stanowią jednostki pomocnicze gminy. Gmina Janów Podlaski posiada 18 sołectw, w których na dzień 30 czerwca zamieszkiwało 5 736 mieszkańców.

Najmniejszym sołectwem w gminie jest Kajetanka licząca 47 mieszkańców. Kolejne wsie o najmniejszej liczbie mieszkańców to Bubel Łukowska - 63, Polinów - 80, Peredyło - 90 i Romanów-92.

W styczniu i lutym 2003 r. na zebraniach wiejskich dokonano wyboru sołtysów na 4-letnią kadencję, którzy do dzisiaj w niezmiennym składzie pełnią swoją funkcję i wykonują zadania określone w ustawie o samorządzie gminnym i w statucie sołectwa.

Sołtys pełni wiele funkcji: jest Przewodniczącym Rady Sołeckiej, łącznikiem między mieszkańcami wsi, a organami gminy, tj. Wójtem Gminy i Radą Gminy. Zgodnie ze statutem gminy, sołtysi są każdorazowo zapraszani na sesję Rady Gminy, na wniosek Wójta Gminy zwołują zebrania wiejskie. Urząd Gminy przekazuje im ważniejsze informacje, powiadamiając o szkoleniach rolniczych, zmianach przepisów prawnych dotyczących wsi, o korzyściach i kosztach wstąpienia Polski do Unii Europejskiej, możliwościach pozyskania środków z funduszy strukturalnych na inwestycje w gospodarstwach, programach rolnośrodowiskowych.

W I półroczu br. w miesiącach marzec-kwiecień we wszystkich sołectwach odbyły się zwołane przez Wójta Gminy zebrania mieszkańców. Zebrania o ważnej dla społeczności wiejskiej

tematyce m.in. zalesiania gruntów rolnych i związanymi z tym dopłatami, sprawy wspólnot gruntowych spotkały się z dużym zainteresowaniem. Na zebraniach omówiono szczegółowo realizację zadań za 2004 r. oraz zamierzenia na 2005 r. We wszystkich zebraniach brał udział Wójt Gminy oraz radni gminy i pracownicy Urzędu Gminy.

Z okazji XV rocznicy powstania odrodzonych samorządów RP, Wójt Gminy wspólnie z Przewodniczącym Rady Gminy zorganizowali uroczyste spotkanie z udziałem radnych gminy, pracowników Urzędu Gminy, kierowników jednostek organizacyjnych gminy oraz sołtysów. Na spotkaniu wręczono wszystkim listy gratulacyjne. Spotkanie stało się okazją do wymiany doświadczeń w budowaniu samorządności w gminie.

Współpraca z innymi gminami

Idea samorządności, zadania i obowiązki, wybory organów poszczególnych stopni samorządu terytorialnego zostały szczegółowo uregulowane w ustawach. Ustawa z dnia 8 marca 1990 r. o samorządzie gminnym reguluje także współpracę między samorządami stwarzając możliwości dobrowolnego zrzeszania się w związki międzygminne, przystępowania do stowarzyszeń i zawieranie porozumień do osiągnięcia określonych celów: gospodarczych, wymiany doświadczeń, promocji, zachowania tożsamości, turystyki.

W maju br. wójtowie 4 gmin o nazwie Janów zainicjowali nową płaszczyznę porozumienia pomiędzy samorządem na szczeblu gminnym. Ze względu na charakter i niepowtarzalną nazwę porozumienia poświęcę temu wydarzeniu więcej uwagi.



Podpisanie Porozumienia „4 x Janów”

Efektom inicjatywy wójtów i burmistrza było w dniu 17.06.2005 r., w Janowie Lubelskim uroczyste podpisanie Karty Współpracy Partnerów Ogólnopolskiego Porozumienia Gmin o nazwie Janów „4x Janów” - pomiędzy wójtami gmin Janów Podlaski, Janów, pow. częstochowski, woj. śląskie, Janów pow. sokólski, woj. podlaskie a Burmistrzem Miasta Janów Lubelski.

Celem zawartego porozumienia jest budowanie płaszczyzny współpracy, służącej podniesieniu efektywności działań na rzecz rozwoju gospodarczego i społecznego własnych regionów poprzez rozwój turystyki, wzrost i rozpowszechnienie świadomości kulturowej oraz promocję tychże gmin. Celami bezpośrednimi porozumienia spośród wielu z nich są między innymi: wymiana doświadczeń w zarządzaniu i gospodarowaniu w gminach, wymiana kulturalna zespołów ludowych i twórców regionalnych, wzajemne poznanie się mieszkańców, podejmowanie wspólnych działań na rzecz rozwiązywania problemów ekologicznych, zabezpieczanie terenów cennych przyrodniczo oraz terenów rekreacyjnych, tworzenie warunków do zachowania i rozwoju dziedzictwa kulturowego, zwiększenie atrakcyjności gmin o nazwie Janów dla inwestorów poprzez budowanie pozytywnego wizerunku członków porozumienia. Ten dzień zapoczątkował zapisywanie pierwszych stron karty porozumienia.

W dniach 25-26 czerwca 2005 r. w Janowie pow. częstochowski odbyło się pierwsze spotkanie zespołów muzycznych, wokalnych, chórów z poszczególnych gmin. Naszą gminę

reprezentowali: chór „Janowianie” oraz zespoły muzyczno-wokalne „REBELIA” i „TABASCO”. W delegacji oficjalnej pod przewodnictwem Wójta Gminy udział wzięli: Bogumiła Andrzejuk, Wiesława Tur, Urszula Pasternak. Reprezentacja naszej gminy została zauważona i doceniona. Wójt zdobył I nagrodę w konkursie „rzut podkową”. Szczególnie gorąco zostały przyjęte przez miejscową młodzież występy zespołów muzyczno-wokalnych. Pobyt w Janowie był udany i przyniósł nowe doświadczenia w dziedzinie współpracy kulturalnej, promocyjnej i organizacyjnej.

Kolejny zjazd 4 gmin zaplanowany jest w Janowie Podlaskim podczas dożynek gminno-parafilanych w dniach 27 – 28 sierpnia 2005 r. Pod koniec lipca reprezentacje gmin spotkały się w Janowie Lubelskim na festynie „Święto Kaszy”.

W I półroczu 2005 r. dobrze układała się współpraca z organizacjami pozarządowymi. Na zaproszenie Wójta Gminy Jacka Hura i Proboszcza Parafii Rzymskokatolickiej ks. Tadeusza Karwowskiego przy udziale Pana Jana Danieluka miejscowego lekarza, w dniach 27-29 maja 2005 r. przybyli do Janowa Podlaskiego lekarze z Polskiego Związku Kobiet Katolickich o różnych specjalnościach, którzy udzielili bezpłatnych porad mieszkańcom Janowa Podlaskiego. To spotkanie było szczególnie ważne dla kobiet ze względu na wykonanie specjalistycznych badań profilaktycznych (neurologicznych, alergologicznych, cytologicznych, internistycznych, pediatrycznych, pulmonologicznych).

Współpraca zagraniczna Gminy Janów Podlaski z Gminą Hohen Neueundorf- RFN

Zapoczątkowana przed 10 laty partnerska współpraca Gminy Janów Podlaski z Miastem Hohen Neueundorf jest nadal kontynuowana i rozwija się dynamicznie, obejmując nowe płaszczyzny współpracy.

W dniu 22.04.2005 r. na zaproszenie Burmistrza Miasta Hohen Neueundorf z okazji 60 rocznicy zakończenia II wojny światowej delegacja Gminy Janów Podlaski z udziałem Wójta Gminy, Przewodniczącego Rady Gminy oraz Członka Związku Kombatantów Pana Jana Korneszczuka gościła w tym mieście. Podczas uroczystości delegacja złożyła wieńce pod pomnikiem polskich żołnierzy poległych pod Berlinem podczas II wojny światowej. Szczegółową relację z tego pobytu zamieścił Tygodnik „Słowo Podlasia”.

W II półroczu 2005 r. w dniach 29 lipca – 08 sierpnia odbył się 10 dniowy wyjazd do Hohen Neueundorf młodzieży gimnazjalnej wraz z opiekunami w liczbie 20 osób. Podczas wyjazdów młodzież poznaje kulturę, zwyczaje, a przede wszystkim pogłębia znajomość języka niemieckiego. Wymiana młodzieży szkolnej jest dofinansowywana z Funduszu Polsko-Niemieckiej Współpracy Młodzieży.



Spotkanie z Burmistrzem Miasta Hohen Neuendorf

W dniach 30 września – 02 października 2005 r. na zaproszenie Burmistrza Miasta Hohen Neueundorf oficjalna delegacja naszej gminy weźmie udział w uroczystościach z okazji 10 lecia nawiązania współpracy między obu gminami. Na zaproszenie Wójta Gminy delegacja miasta Hohen Neueundorf uczestniczyła w Aukcji Koni Arabskich podczas której wręczyła ufundowany przez burmistrza puchar dla konia jako NAGRODĘ ZA NAJLEPSZY RUCH W XXVII NARODOWYM POKAZIE KONI ARABSKICH CZYSTEJ KRWI.

Urszula Pasternak

Czym zajmuje się Rada Gminy

Rada Gminy Janów Podlaski w rok 2005 weszła już z uchwalonymi przez siebie stawkami podatkowymi, jak również z uchwalonym budżetem gminy określającym zadania do realizacji na ten rok zmierzające w większości do poprawy infrastruktury i wyglądu estetycznego naszej gminy.

W omawianym okresie Rada Gminy odbyła dwie sesje, w których oprócz radnych uczestniczyli również sołtysi, kierownicy jednostek organizacyjnych i zaproszeni goście.

Obrady sesji są jawne i niejednokrotnie w jej obradach uczestniczą mieszkańcy z terenu naszej gminy, zwłaszcza w sytuacjach, gdy rozstrzygane mają być sprawy dotyczące danych społeczności.

Przed każdą sesją odbywają się posiedzenia komisji stałych, gdzie w sposób szczegółowy i wnikliwy analizowane są projekty uchwał przedkładane przez Wójta Gminy do zaopiniowania przez komisje zanim zostaną przedłożone Radzie Gminy do uchwalenia.

Odnotowano fakty, że projekty uchwał z inicjatywy Wójta Gminy zostały przez komisje zaopiniowane negatywnie i odrzucone przez Radę Gminy. Za odrzuceniem tych projektów uchwał przemawiały względy społeczne. W roku bieżącym na dwóch odbytych Sesjach Rada Gminy przyjęła 20 uchwał i ważniejsze z nich to:

- uchwalenie studium uwarunkowań i kierunków zagospodarowania przestrzennego,
- uchwalenie regulaminu udzielania pomocy materialnej o charakterze socjalnym dla uczniów, - likwidacja Szkoły Podstawowej w Błoniu,
- w sprawie udzielenia pomocy finansowej przez naszą gminę do budowy chodników przy ul. Bialskiej i Siedleckiej w Janowie Podlaskim.

W dniu 28 kwietnia Rada Gminy dokonała oceny pracy Wójta Gminy za 2004r. Praca Wójta Gminy została przez Radę Gminy oceniona wysoko, o czym świadczy jednogłośnie udzielone Wójtowi Gminy absolutorium za 2004 rok. Z przebiegu każdej sesji sporządzany jest protokół, który po przyjęciu przez Radę Gminy może być udostępniony do wglądu osobom zainteresowanym. Na siedem dni przed odbyciem każdej sesji wszyscy radni otrzymują wraz z zaproszeniem na sesję wszystkie projekty uchwał proponowane w porządku obrad do uchwalenia na sesji.

Analizując pracę Rady Gminy można stwierdzić, że wszyscy radni bez wyjątku aktywnie uczestniczą w sesjach Rady Gminy, posiedzeniach komisji stałych wnosząc swoje uwagi, przekazując sugestie i swoje doświadczenia. Jednak nie wszyscy radni biorą udział w zebraniach wiejskich. Mają natomiast kontakt ze swoimi wyborcami o czym świadczą składane przez nich na sesjach Rady Gminy interpelacje i zapytania przekazywane przez wyborców. Nie rzadko są to sprawy związane z uciążliwościami, które są niezwłocznie załatwiane.

Trzeba podkreślić, że w omawianym okresie współpraca Rady Gminy z Wójtem Gminy jest właściwa, choć niejednokrotnie są tarcia w poszczególnych kwestiach, prowadzi to jednak do trafnych rozwiązań zapisów budżetu gminy, służących poprawie bytu naszej społeczności.

Marianna Kozłowska

Informacja dotycząca sytuacji oświaty w Gminie Janów Podlaski.

Funkcjonowanie placówek oświatowych

Od 1 września 2005 roku na terenie Gminy Janów Podlaski funkcjonować będzie Przedszkole Samorządowe, Szkoła Podstawowa im. Czesława Tańskiego w Janowie Podlaskim z podporządkowaną organizacyjnie Filią w Nowym Pawłowie i Publiczne Gimnazjum im. Jana Pawła II w Janowie Podlaskim. Ogółem do w/w placówek uczęszczać będzie 649 uczniów i 105 dzieci. W roku szkolnym 2002/2003 była to liczba – 771 uczniów i 97 dzieci

2003/2004 była to liczba - 712 uczniów i 106 dzieci

2004/2005 była to liczba – 681 uczniów i 104 dzieci

Z dniem 1 września 2005 roku w związku z postępującym niżem demograficznym przeprowadzono racjonalizację sieci placówek oświatowych, poprzez likwidację Szkoły Podstawowej w Błoniu, do której uczęszczało 47 uczniów i było zatrudnionych 5 nauczycieli w pełnym wymiarze godzin i 3 nauczycieli w niepełnym wymiarze. Koszt funkcjonowania tej szkoły w ostatnim roku szkolnym wyniósł – 261.070 zł, koszt kształcenia jednego ucznia w Błoniu wyniósł – 5.554,68 zł a w Szkole Podstawowej w Janowie Podlaskim – 4.257,56 zł.. Uczniowie ze zlikwidowanej szkoły mają zapewnioną kontynuację nauki w Szkole Podstawowej w Janowie Podlaskim, gdzie są bardzo dobre warunki do nauki, dużo lepsze warunki lokalowe i sanitarne. Nauka odbywa się w klasopracowniach dobrze wyposażonych w sprzęt audiowizualny i pomoce dydaktyczne. Nauczyciele ze zlikwidowanej szkoły znaleźli zatrudnienie w Szkole Podstawowej i Gimnazjum w Janowie Podlaskim zgodnie z posiadanymi kwalifikacjami zawodowymi (czworo nauczycieli odeszło na emeryturę ze Szkoły Podstawowej i Gimnazjum w Janowie Podlaskim).

Samorząd wszystkim dzieciom dojeżdżającym do szkół zapewnia dowóz autobusami szkolnymi bądź środkami komunikacji publicznej wykupując bilety miesięczne.

Gmina Janów Podlaski otrzymała na rok 2005 subwencję oświatową w kwocie – 2.748.468 zł, natomiast wydatki na oświatę kształtują się następująco:

- Szkoła Podstawowa w Janowie Podlaskim wraz z filią w Nowym Pawłowie – 1.594.279 zł.
- Szkoła Podstawowa w Błoniu – 261.070 zł.
- Gimnazjum Publiczne w Janowie Podlaskim – 962.913 zł.
- Przedszkole Samorządowe w Janowie Podlaskim – 485.000 zł.
- dowożenie uczniów – 90.000 zł.
- doszkąlanie i doskonalenie nauczycieli – 16.546 zł.
- fundusz świadczeń socjalnych nauczycieli, emerytów i rencistów - 21.609 zł.

Rocznie więc gmina dokłada do oświaty – 682.949 zł. z pieniędzy podatników, ale uważamy że solidne wykształcenie to podstawa.

Propozycja utworzenia Zespołu Placówek Oświatowych w Janowie Podlaskim

Samorząd gminy jako organ prowadzący dla przedszkola, szkół podstawowych i gimnazjum wystąpił z projektem utworzenia z dniem 1 września 2005 roku Zespołu Placówek Oświatowych w Janowie Podlaskim mając na względzie przede wszystkim dobro ucznia, jak również nauczycieli tam pracujących, ponadto właściwe wykorzystanie aktualnej bazy lokalowej i finansów na oświatę.



Zespołem placówek oświatowych kierowałby jeden dyrektor, do którego zadań należałoby planowanie, organizowanie, kierowanie i monitorowanie pracy zespołu. Za proces dydaktyczno – wychowawczy poszczególnych placówek byłiby odpowiedzialni trzej wicedyrektorzy. Organy szkół tj.: Rady Pedagogiczne, Rady Rodziców i Samorządy Uczniowskie zachowałyby własną odrębność i niezależność, lecz w wyniku wzajemnego współdziałania informowałyby się o podstawowych kierunkach planowanej i prowadzonej działalności.

Dyrektor współpracując z organami szkół zabiegałby o stworzenie optymalnych warunków do realizacji zadań dydaktycznych, wychowawczych i opiekuńczych szkół i przedszkola. Dyrektorowi łatwiej byłoby prowadzić politykę kadrową i kierować nauczycieli na doksztalcenie według potrzeb długofalowych, aby nie doprowadzić do ich zwolnień z powodu niżu demograficznego i zmniejszającej się liczby oddziałów, lecz zagospodarować zgodnie z posiadanymi dodatkowymi kwalifikacjami.

Łatwiej byłoby organizować pracę jednej biblioteki (w przyszłości biblioteki internetowej z możliwością korzystania z centrum multimedialnego) stołówki, szatni, świetlic szkolnych oraz sali gimnastycznej przy zarządzaniu jednoosobowym.

Organ prowadzący podejmując zamiar utworzenia Zespołu Placówek Oświatowych zasięgnął opinii nauczycieli na posiedzeniach rad pedagogicznych poszczególnych placówek zapoznając nauczycieli z projektem uwidoczniającym niewątpliwe atuty utworzenia w/w zespołu.

Większość nauczycieli wyraziła pozytywną opinię w tym zakresie, rozumiejąc taką potrzebę organizacyjną, osiągnięcie dodatkowych celów wychowawczych, traktując to przedsięwzięcie jako następny etap reformy edukacji.

Pomimo wcześniej wyrażonej opinii w w/w sprawie część nauczycieli Szkoły Podstawowej w Janowie Podlaskim zorganizowała po oficjalnym posiedzeniu Rady Pedagogicznej nieformalne spotkanie, w celu wypracowania dodatkowej opinii na temat sprzeciwu utworzenia zespołu i przesłania jej do Kuratora Oświaty w Lublinie. Była to forma wywierania nacisku na kuratora.

Ustawowym zadaniem szkoły, obok nauczania jest wychowanie młodego pokolenia. Celem wychowawczym jest prowadzenie do pełnego rozwoju osobowości, do bycia człowiekiem uczciwym, wrażliwym, umiejącym żyć z innymi i dla innych.

Tak rozumiane wychowanie należy do najtrudniejszych i zarazem najciekawszych wyzwań w pracy nauczyciela. Wychowanie jest rodzajem sztuki, w której ważną rolę odgrywa wyczucie chwili, okoliczności, miejsca i czasu. Każdy nauczyciel wpływa na zachowanie, sposób myślenia i obyczaje uczniów. Wzajemna życzliwość i zaufanie stanowią właściwy punkt wyjścia do pracy edukacyjnej i są zarazem warunkiem jej powodzenia.

Dlatego też zostałyby stworzona placówka spełniająca kompleksowe kryteria nauczania i wychowania od przedszkola do ukończenia gimnazjum, co zapewniłoby wszechstronny rozwój dziecka jako jednostki. Zapewniona i udzielona pomoc psychologiczna i pedagogiczna wszystkim dzieciom przyczyniłaby się do podnoszenia poczucia własnej wartości, zdobywania umiejętności dostrzegania swoich potrzeb i możliwości edukacyjnych, kształtująca ich samodzielność intelektualną, umożliwiającą dokonanie wyborów dalszego kształcenia odpowiednio do uzdolnień i osiągnięć.

Ponadto dobrze zorganizowana kompleksowa obsługa administracyjna i księgową placówek pozwoliłaby na utworzenie jednego systemu informacji oświatowej zgodnie z wymogami ustawowymi, oraz usprawniłaby zarządzanie oświatą drogą elektroniczną umożliwiającą monitorowanie, sprawozdawczość i bieżącą kontrolę.

Niestety pod wpływem nacisków kurator nie wyraził zgody na utworzenie zespołu, chociaż takowe funkcjonują w innych gminach i cieszą się uznaniem rodziców, uczniów i nauczycieli. W naszej gminie też funkcjonuje Zespół Szkół obejmujący szkołę zawodową, technikum i liceum z jednym dyrektorem i nikomu to nie przeszkadza. Postępujący niż demograficzny i tak niebawem wymusi wprowadzenie takiego rozwiązania w życie. To kwestia czasu.

Udzielanie pomocy materialnej uczniom o charakterze socjalnym

Następną bardzo istotną sprawą w funkcjonowaniu oświaty jest wprowadzenie w życie z dniem 1 stycznia 2005 r. ustawy dotyczącej możliwości przyznania uczniom szkół publicznych i niepublicznych, dla młodzieży i dla dorosłych oraz słuchaczom kolegiów nauczycielskich, nauczycielskich kolegiów języków obcych i kolegiów pracowników służb społecznych – do czasu ukończenia kształcenia, nie dłużej jednak niż do 24 roku życia, pomocy materialnej o charakterze socjalnym w formie stypendium szkolnego i zasiłku szkolnego.

Stypendium szkolne może otrzymać uczeń znajdujący się w trudnej sytuacji materialnej wynikającej z niskich dochodów na osobę w rodzinie, w szczególności, gdy w rodzinie tej występuje bezrobocie, niepełnosprawność, choroba, wielodzietność i inne okoliczności uzasadniające przyznanie takiej pomocy.

Pomoc materialna powinna być udzielana uczniom między innymi w celu zmniejszenia różnic w dostępie do edukacji w formie świadczenia pieniężnego, refundacji na zakup podręczników i pomocy dydaktycznych. Wraz z wnioskiem zawierającym opinie dyrektora szkoły, do której dziecko uczęszcza należy złożyć komplet dokumentów określających wysokość dochodów rodziny za miesiąc poprzedzający datę złożenia wniosku, poświadczenie stanu rodziny oraz zameldowanie na terenie gminy. O ile z przedstawionych dokumentów wynika, iż kryterium dochodowe w kwocie 316 zł. na osobę w rodzinie wielodzietnej oraz 461 zł. w przypadku osoby samotnie gospodarującej nie zostało przekroczone, osoba taka ma prawo ubiegać się o przyznanie w/w pomocy.

Zgodnie z obowiązującą ustawą Rada Gminy Janów Podlaski w dniu 28 lutego 2005 r. uchwaliła regulamin udzielania pomocy materialnej o charakterze socjalnym dla uczniów zamieszkałych na terenie Gminy Janów Podlaski, określając tryb i sposób udzielania pomocy materialnej oraz wysokość stypendium, a także okresy i formy płatności.

Na wypłatę stypendiów przyznawane są środki częściowo z budżetu państwa, brakującą kwotę muszą wyłożyć jednostki samorządu terytorialnego.

W Gminie Janów Podlaski wnioski przyjmowane były w okresie od 18 lutego do 31 marca 2005 roku. Wpłynęło ogółem 306 wniosków. Zgodnie z uchwalonymi w regulaminie kryteriami określającymi wysokość przyznawania stypendiów i wprowadzonymi przez Radę Gminy późniejszymi zmianami, z uwagi na brak zabezpieczenia finansowego przez budżet państwa wysokość stypendium w gminie kształtuje się w granicach 44,80 – 48,00 zł./miesięcznie na ucznia.

Z budżetu państwa na wypłatę stypendium w 2005 r. otrzymaliśmy kwotę 24.581 zł, gdzie na wypłatę miesięczną powinniśmy otrzymać środki w kwocie 14.025 zł.

Z uwagi na brak zabezpieczonych funduszy z budżetu państwa podjęto decyzję o wypłaceniu stypendium za okres styczeń – czerwiec 2005r, (na które były składane wnioski) jedynie za miesiąc czerwiec. Druga transza wypłaty nastąpi w pierwszym semestrze następnego roku szkolnego. Do pełnego zabezpieczenia środków na wypłatę stypendiów w drugiej transzy Rada Gminy dołożyła kwotę 3.500 zł.

W związku z tym, iż media nagłaśniały sprawę ubiegania się o przyznanie stypendium socjalnego i zachęcały wszystkich, informując o tym, iż każdemu dziecku taka pomoc przysługuje, rodzice czują się zawiedzeni tak niską kwotą przyznanych stypendiów.

Zostały rozbudzone nadzieje osób znajdujących się w krytycznych sytuacjach na poprawę możliwości finansowej kształcenia dzieci. Tak się jednak nie stało. Dzieci otrzymały stypendium na jeden miesiąc w semestrze z powodu nie zabezpieczenia środków finansowych na ten cel z budżetu państwa. Jest to kolejne zadanie zrzucane na samorząd bez zabezpieczenia środków na ten cel.

Organizacja roku szkolnego 2005/2006

Została również zatwierdzona organizacja roku szkolnego 2005/2006, gdzie z inicjatywy Wójta Gminy w Szkole Podstawowej w Janowie Podlaskim, utworzono 3 oddziały klas pierwszych liczących po 18-stu uczniów, tak aby w pierwszej fazie nauczania otoczyć te dzieci jak największą troską i opieką. Dyrektor Szkoły Podstawowej w Janowie Podlaskim złożył projekt arkusza, który uwzględniał dwie klasy czwarte. Po interwencji rodziców Wójt Gminy zobowiązał dyrektora szkoły do złożenia aneksu na utworzenie trzech klas IV. Taki aneks został złożony przez dyrektora do Kuratorium Oświaty, kuratorium wyraziło pozytywną opinię w tej sprawie, a Wójt Gminy zatwierdził trzy klasy IV na rok szkolny 2005/2006.

Działalność Gminnego Klubu Sportowego „Janowia”

Gminny Klub Sportowy „Janowia” jako stowarzyszenie kultury fizycznej realizuje zadania z zakresu kultury fizycznej i sportu na terenie Gminy Janów Podlaski. Funkcję Prezesa Klubu pełni – Pan Zbigniew Jureczek. Działalność klubu to głównie uczestniczenie drużyn piłkarskich w rozgrywkach piłki nożnej, klasy okręgowej V ligi. W rozgrywkach uczestniczy drużyna juniorów i seniorów, ogółem 40 młodych ludzi. Drużyną juniorów opiekuje się Pan Andrzej Bujalski, seniorów – Pan Mariusz Ochnik.

Gmina zgodnie z przepisami ustawy o działalności pożytku publicznego i o wolontariacie udziela corocznie dotacji na realizację zadań z zakresu kultury fizycznej i sportu. Przyznanie i przekazanie dotacji poprzedzone jest ogłoszeniem konkursu na złożenie ofert z zakresu realizacji zadań publicznych w upowszechnianiu kultury fizycznej i sportu w gminie.

W związku z tym, iż w 2005 roku wpłynęła jedna oferta złożona przez Zarząd Gminnego Klubu Sportowego „Janowia”, która spełniała wszystkie wymogi prawne, z zarządem klubu została podpisana umowa na przekazanie dotacji w kwocie 25.000 zł, z której klub po zakończonej realizacji zadania ma obowiązek dokonania rozliczenia.

Z tej kwoty 20.000 zł. przyznano na działalność sekcji piłki nożnej i 5.000 zł. na działalność sekcji jeździeckiej. W poprzednich latach gmina udzielała dotacji w kwocie 20.000 zł. rocznie.

Gminny Klub Sportowy „Janowia” w pierwszym półroczu 2005 roku jako stowarzyszenie kultury fizycznej prowadziło następującą działalność:

- uczestniczenie drużyny piłki nożnej w rozgrywkach klasy okręgowej – seniorzy i juniorzy,

- prowadzenie sekcji jeździeckiej,
- organizacja w miesiącu lutym Turnieju o Puchar Wójta Gminy Janów Podlaski w wyciskaniu sztangi leżąc.

Drużyna piłki nożnej w sezonie 2004/2005 w rozgrywkach klasy okręgowej (V liga) zajęła 12 miejsce zdobywając 19 punktów tj: 10 pkt. w rundzie jesiennej i 9 pkt, w rundzie wiosennej.

Drużyna na 26 rozegranych meczy odniosła 4 zwycięstwa i 7 remisów w rundzie jesiennej i 2 zwycięstwa i 3 remisy w rundzie wiosennej. Dorobek ten pozwolił drużynie „Janowia” utrzymać się w klasie okręgowej.

Od 2005 roku przy GKS „Janowia” rozpoczęła swoją działalność sekcja jeździecka licząca 15 osób. Instruktorem jest Pan Maciej Falkiewicz. Zajęcia sekcji odbywają się w jego gospodarstwie. W ramach prowadzonych zajęć odbywają się stałe treningi i nauki jazdy konnej dla miejscowej młodzieży i dzieci. Organizowane są obozy jeździeckie i rajdy turystyczno – krajoznawcze.

Gminny Klub Sportowy w miesiącu lutym był organizatorem turnieju w wyciskaniu sztangi leżąc. Jest to impreza cykliczna, odbywająca się co roku, na którą pozyskiwane są fundusze ze Starostwa Powiatowego w Białej Podlaskiej, oraz od sponsorów. Uczestnikami turnieju są młodzi ludzie z terenu gminy i mieszkańcy sąsiednich powiatów. W tym roku również udział wzięli zawodnicy ze Śląska. Dzięki temu turniejowi mogą pokazać się młodzi ludzie, którzy na co dzień ćwiczą ciężary.

Dodatki mieszkaniowe

/ Styczeń – Czerwiec/ 2005 rok

wpłynęło – 91 wniosków z tego: 85 załatwiono pozytywnie,
– 6 załatwiono odmownie.

Wyplacono – 565 szt. dodatków na kwotę – **42.819,15 zł.**

Dodatki mieszkaniowe są zadaniem własnym gminy i na ten cel środki finansowe przeznaczone są z dochodów własnych gminy, czyli z pieniędzy podatników.

Zofia Paluch

Działalność Gminnego Ośrodka Pomocy Społecznej w Janowie Podlaskim.

Gminny Ośrodek Pomocy Społecznej wykonuje zadania z zakresu:

- pomocy społecznej,
- świadczeń rodzinnych,
- profilaktyki i rozwiązywania problemów alkoholowych,
- usług opiekuńczych.

W jego strukturze działa także:

- Gminna Komisja Rozwiązywania Problemów Alkoholowych,
- Środowiskowe Ognisko Wychowawcze,
- punkt informacyjno – doradczy i poradnictwa specjalistycznego,
- wypożyczalnia sprzętu inwalidzkiego.

Zadaniem pomocy społecznej jest wsparcie osób i rodzin w wysiłkach zmierzających do zaspokojenia niezbędnych potrzeb oraz umożliwienie im życia w warunkach odpowiadających godności człowieka, a udzielanie pomocy finansowej to tylko jedno z zadań realizowanych przez

GOPS. Ośrodek podejmował i podejmuje różne inicjatywy i działania na rzecz poprawy funkcjonowania osób i rodzin dotkniętych problemami społecznymi. Działania te niejednokrotnie dotyczą niekonwencjonalnych przedsięwzięć wykraczających poza działania statutowe ośrodka, do których zaliczyć można:

- działania informacyjne oraz rozwój poradnictwa i terapii,
- pozyskiwanie środków pozabudżetowych,
- organizację czasu wolnego dla dzieci w tym przewlekle chorych i niepełnosprawnych,
- działania z zakresu realizacji świadczeń opiekuńczo – pomocowych,
- działania na rzecz usamodzielnienia rodzin i osób korzystających z pomocy społecznej.

Ośrodek utworzył punkt informacyjno – doradczy i poradnictwa specjalistycznego, w którym dyżury pełnione są przez pracowników GOPS, psychologa oraz radcę prawnego, ponadto działalność jego wspomagana jest przez sądowego kuratora zawodowego Sądu Rodzinnego i Opiekuńczego w Białej Podlaskiej. Spełnia on zadania interwencyjno – wspierające oraz świadczy poradnictwo: prawne, psychologiczne i socjalne dla osób i rodzin znajdujących się w sytuacjach kryzysowych w tym dla osób z rodzin z problemem alkoholowym oraz ofiar przemocy domowej.

Zadaniem tego punktu jest:

- **poradnictwo prawne** – udzielanie porad prawnych z zakresu prawa rodzinnego i opiekuńczego, zabezpieczenia społecznego, prawa pracy oraz przemocy domowej,

- **poradnictwo psychologiczne** – które realizowane jest poprzez diagnozę, profilaktykę i terapię zwłaszcza dla dzieci i młodzieży szkolnej z rodzin z problemem alkoholowym oraz przemocy domowej,

- **poradnictwo socjalne** – które ma na celu wzmocnienie rodziny, ujawnienie ich najważniejszych problemów, wskazywanie na sposoby radzenia z nimi, aktywizację życiową oraz podejmowanie działań zmierzających do zapewnienia opieki dzieciom ze środowisk zagrożonych, reprezentowanie interesów podopiecznych, występowanie z wnioskiem do Sądu Rodzinnego i Opiekuńczego o zabezpieczenie świadczeń alimentacyjnych, objęcie rodziny nadzorem kuratora sądowego, poradnictwo dla osób bezrobotnych m.in. pomoc w uzyskaniu pracy przy współpracy z miejscowymi zakładami pracy oraz rolnikami, udzielanie informacji na temat praw, uprawnień i możliwości otrzymania szeroko rozumianej pomocy nie tylko materialnej, kompletowanie dokumentów o renty, emerytury, występowanie z wnioskiem o ustalenie stopnia niepełnosprawności, rozliczanie podatku od osób fizycznych oraz współpraca z instytucjami zajmującymi się udzielaniem pomocy.

Dyżury pełnione są dwa razy w miesiącu przez pracowników GOPS wraz z radcą prawnym, zaś dyżur psychologa raz w tygodniu w Szkole Podstawowej w Janowie Podlaskim. Ponadto pracownicy ośrodka udzielają porad w każdym dniu w godzinach pracy ośrodka. Systematyczna terapia psychologiczna przyjętych i zdiagnozowanych uczniów umożliwia im lepsze funkcjonowanie w szkole i w domu. Uzyskują oni profesjonalną pomoc w rozwiązywaniu trudnych problemów. W niektórych sytuacjach zmotywowano rodziców do pracy nad sobą i właściwych postaw wobec dzieci. Prowadzone konsultacje m.in. z nauczycielami, pedagogiem szkolnym oraz kuratorami sądowymi pozwalają wnikliwie poznawać sytuacje dzieci i młodzieży i w wielu przypadkach udzielać im skutecznej pomocy. Ośrodek zatrudnia także logopedę, który prowadzi terapię dla dzieci ze Szkoły Podstawowej w Janowie Podlaskim. Pomoc w zakresie poradnictwa i terapii udzielana jest bez względu na sytuację materialną osoby i rodziny.

GOPS w celu pozyskania dodatkowych środków finansowych i rozszerzenia zakresu świadczeń organizuje indywidualnie oraz wspólnie z innymi podmiotami akcje charytatywne mające na celu zbiórkę odzieży, żywności, obuwia, przyborów szkolnych, środków czystości, zabawek. Artykuły te następnie przekazywane są ludziom potrzebującym tej formy pomocy.



Ośrodek utworzył także i prowadzi wypożyczalnię sprzętu inwalidzkiego. W ten sposób na terenie gminy stworzono możliwość bezpłatnego jego wypożyczenia, co niedawno było niemożliwe. Z pomocy tej aktualnie korzysta wiele osób.

Ośrodek co roku organizuje także profilaktyczne akcje letnie - ostatnio w Białce k/ Parczewa dla dzieci w wieku szkolnym oraz mikołajkową imprezę integracyjną dla dzieci, w tym przewlekle chorych i niepełnosprawnych.

GOPS w swojej pracy stara się bierną opiekę polegającą na przydzielaniu zasiłków zastępować pomocą aktywną. Współdziała z podopiecznymi i stara się doprowadzić ich do wyjścia z trudnej sytuacji materialnej, rodzinnej czy społecznej, bowiem pracownicy ośrodka są przekonani, że niektórzy ludzie są w stanie samodzielnie kierować swoim losem i rozwiązywać własne problemy, należy ich jedynie wyposażyć w odpowiednią wiedzę, służyć im wsparciem, radą oraz pomóc w ujawnieniu ich faktycznych możliwości. Uważamy, że pomoc w postaci finansowej powinna docierać do najbiedniejszych, tych którzy sami sobie nie poradzą. W 2004r. GOPS przyjął do realizacji prowadzenie spraw związanych z działalnością Gminnej Komisji Rozwiązywania Problemów Alkoholowych, która została powołana zarządzeniem Nr 5/2004 Wójta Gminy. W jej skład weszły osoby o różnych wzajemnie uzupełniających się kompetencjach i które z racji wykonywanego zawodu zajmują się tą problematyką m.in. nauczyciele, pedagodzy szkolni, Komendant Komisarjatu Policji, pracownicy GOPS.

Z tego składu wyłoniono trzy zespoły robocze, które odpowiadają za realizację przypisanych im zadań tj.:

- zespół ds. kierowania na leczenie odwykowe i przemocy w rodzinie,
- zespół ds. profilaktyki w szkołach,
- zespół ds. kontroli punktów sprzedaży napojów alkoholowych i opiniowania wniosków o wydanie zezwolenia na sprzedaż napojów alkoholowych.

Zadania z zakresu profilaktyki i rozwiązywania problemów alkoholowych połączone są z zadaniami wynikającymi z programu działania Gminnego Ośrodka Pomocy Społecznej na rzecz rodziny i dziecka. Na profilaktykę i rozwiązywanie problemów alkoholowych wydano kwotę 21.500 zł. Jednak na terenie gminy znajdują się 24 punkty sprzedaży napojów alkoholowych. Na jeden punkt sprzedaży przypada 239 osób. Wartość sprzedaży w handlu detalicznym i gastronomii łącznie z piwem w 2004 r. wyniosła 1.260.828,00 zł. z czego wynika, iż każda dorosła osoba naszej gminy przeznaczyła na alkohol w skali roku 287,30 zł. Po przeanalizowaniu cyfr komentarz uważam za zbędny.

Na terenie gminy realizowany jest program na rzecz dożywiania dzieci i młodzieży szkolnej. Z programu tego skorzystało 440 uczniów, co stanowi 57 % ogółu uczniów. Gmina na ten cel wydatkowała kwotę 38.032 zł. Prawie wszystkie zgłoszone do GOPS potrzeby w tym zakresie

zostały zabezpieczone. Jedynie 20 uczniów wymagających tej formy pomocy ze względu na ich niechęć lub niechęć rodziców nie skorzystała z dożywiania.

Jest to ogrom zadań, z którymi się zmagamy. Zakres ich z roku na rok zwiększa się ze względu na narastające problemy społeczne wynikające z postępującej biedy. Jednak dysponujemy wystarczającymi środkami finansowymi na realizację koniecznych zadań.

Ewa Koszołko

Ważniejsze inwestycje zaplanowane do wykonania w roku 2005

Każda inwestycja może być rozpoczęta, jeżeli Rada Gminy podejmie uchwałę o przeznaczeniu w budżecie gminy środków finansowych na jej realizację.

W budżecie gminy na rok bieżący zaplanowane są środki finansowe na realizację niżej wymienionych inwestycji:

- rozbudowa / modernizacja / oczyszczalni ścieków w Janowie Podlaskim wraz z dokumentacją projektową – 3.184.671 zł - wartość kosztorysowa.
- budowa sieci i przyłączy kanalizacji sanitarnej etap V zadanie III w Janowie Podlaskim – 900.000 zł - wartość kosztorysowa.
- budowa chodnika przy ulicy Bialskiej – droga powiatowa, (pomoc finansowa w wysokości 23.000 zł dla Starostwa Powiatu Bialskiego) - wartość po przetargu.
- budowa chodnika przy ulicy Siedleckiej – droga wojewódzka od mostu na rzece Czyżówka do ulicy Narutowicza /strona od stadionu/, (pomoc finansowa w wysokości 134.540, 40 zł dla Urzędu Marszałkowskiego) - wartość kosztorysowa.



Nakłady na inwestycje w zaokrągleniu

2002 r. - 800.000,- zł,
2003 r. - 1.600.000,- zł,
2004 r. - 2.300.000,- zł,
2005 r. - 3.300.000,- zł.
(wartość po przetargach)

Te cztery inwestycje, które będą wykonane w bieżącym roku znacznie poprawią standard życia mieszkańców oraz wizerunek Janowa Podlaskiego.

Dodać należy, że gmina planując inwestycje planuje również ich dofinansowanie z funduszy strukturalnych Unii Europejskiej lub ze środków krajowych. Od projektodawcy (gminy) wymaga się bardzo wiele. Trzeba bez zarzutu przygotować szereg dokumentów. Oczywiście spełnienie wymogów formalnych w żaden sposób nie gwarantuje przyznania dotacji. Aby jednak aplikować konieczne jest opracowanie dokumentacji technicznej projektu, uzyskanie prawomocnego

pozwolenia na budowę, przygotowanie studium wykonalności oraz oceny oddziaływania na środowisko. Czynności te trwają około 1 roku a nawet dłużej ze względu proceduralnych.

Te koszt- i czasochłonne dokumenty są każdorazowo wymagane przy ubieganiu się o dofinansowanie inwestycji. Zważyć należy, że filozofia funduszy strukturalnych wymaga od projektodawcy (gminy) wyboru takich działań, które rozwiążą możliwie dużo problemów istniejących w gminie.

Ponadto oczekiwane jest od beneficjenta dokładne zmierzenie efektów, które mają zostać osiągnięte w związku z projektem. Te mierzalne efekty muszą zostać ujęte we wniosku o pomoc finansową.

Andrzej Trzciniński

Modernizacja oczyszczalni – kosztowna konieczność

Priorytetowym zadaniem, jakie stoi przed gminą w bieżącym roku jest modernizacja oczyszczalni ścieków w Janowie Podlaskim. Niektórzy z mieszkańców pewnie są tym faktem zdziwieni. W końcu obiekt ten został oddany do użytku nie tak dawno, bo w 1994 roku. Czy zatem rzeczywiście istnieje taka potrzeba, tym bardziej, że koszty tej inwestycji to przecież niemała kwota?

Niestety modernizacja oczyszczalni jest nie tylko potrzebna, ale wręcz konieczna. „Super – nowoczesna” technologia sprzed jedenastu lat szybko okazała się zawodna i zupełnie niedostosowana do potrzeb naszej gminy. Efektem tego były rokrocznie pogarszające się parametry zanieczyszczeń w odprowadzanych do Czyżówki oczyszczonych ściekach. Zdarzało się, że obowiązujące normy były przekroczone trzy, cztery a nawet sześciokrotnie. Skutkiem tego są wysokie kwartalne opłaty, z tytułu wprowadzania ścieków do środowiska, a także olbrzymie kary. Przykładowo za rok 2002 w wyniku przeprowadzonej kontroli i stwierdzenia przekroczenia norm podstawowych wskaźników zanieczyszczeń nałożono na gminę karę w wysokości 48.319,80 zł. Kara ta została wprawdzie umorzona w wyniku doraźnych działań, które podjęła gmina na poprawę skuteczności oczyszczania ścieków, ale koszt porządkowania gospodarki wodno – ściekowej przewyższył nałożoną karę pieniężną. Uzyskane efekty były jednak krótkotrwałe, a problem przekraczania norm szybko powrócił. W ubiegłym roku gmina musiała uiścić na konto Urzędu Marszałkowskiego opłatę w wysokości 18.877,44 zł.



Aspekt finansowy jakkolwiek ważny i przemawiający do wielu z nas nie jest przecież jedynym argumentem przemawiającym za gruntowną modernizacją oczyszczalni. Zawodność istniejącego obiektu wpłynęła niekorzystnie na środowisko przyrodnicze. Jeszcze kilkanaście lat

temu obszar ujścia rzeki Czyżówki do Bugu pretendował do utworzenia tu rezerwatu przyrody. Dzisiaj jest to niestety bezzasadne...

Konieczność modernizacji naszej oczyszczalni poparło także Ministerstwo Środowiska, wpisując projekt do Krajowego Programu Oczyszczania Ścieków Komunalnych. Zgodnie z tym dokumentem gmina ma obowiązek zrealizować inwestycję do końca bieżącego roku. Ujęcie naszej oczyszczalni w w/w programie otworzyło drogę do uzyskania wsparcia finansowego z Narodowego Funduszu Ochrony Środowiska i Gospodarki Wodnej. Gmina otrzymała dotację w wysokości 50 % na przygotowanie dokumentacji projektowo – technicznej oraz pożyczkę na realizację projektu, która zostanie w połowie umorzona po zakończeniu inwestycji. Tak więc w praktyce koszty poniesione przez gminę będą znacznie niższe niż kwota 3 mln, która niejednego z nas przyprawia o zawroty głowy.

Pozostaje tylko mieć nadzieję, że tym razem dzięki przyjętym rozwiązaniom technologicznym i solidnemu wykonawstwu oczyszczalnia w Janowie Podlaskim będzie bezawaryjnie służyła mieszkańcom, przez co najmniej kilkanaście lat.

Agnieszka Melaniuk

Gospodarka komunalna i odpadami stałymi

Na terenie gminy zlokalizowane jest między-gminne składowisko odpadów komunalnych wspólne dla gmin Janów Podlaski i Rokitno. Wysypisko zlokalizowane jest przy drodze gruntowej Janów Podlaski - Hołodnica w odległości około 5 km od Janowa Podlaskiego. Jest to wysypisko wgłębno-nadpoziomowe o powierzchni 23.293 m². Chłonność wysypiska wynosi 79.500 m³, co pozwoli zaspokoić potrzeby na 15-20 lat, a funkcjonuje od kwietnia 1999 roku. Wybudowane wysypisko posiada najnowocześniejsze i najnowsze rozwiązania techniczne i technologiczne w zakresie ochrony środowiska na wsi. Niecka wysypiska wyłożona jest folią polietylenową HDPE o grubości 2 mm, w związku z tym odcieki powstające na wysypisku nie przedostają się do gleby, tylko trafiają do zbiornika, następnie poprzez deszczownię trafiają na skarpy składowiska. Na wysypisku znajdują się zasieki - boksy przeznaczone na czasowe składowanie wysegregowanych surowców wtórnych, tj. szkła, plastiku, makulatury i złomu. Ponadto w budynku usytuowanym na terenie wysypiska wydzielono pomieszczenie do składowania odpadów niebezpiecznych, takich jak zużyte baterie, akumulatory, rtęciówki, bez dostępu osób trzecich. Wokół wysypiska są zamontowane 3 pizometry w celu badania jakości wód podziemnych. Badania te wykonywane są raz w kwartale. Wyniki wykonanych analiz są dobre, to znaczy, że nie ma przekroczeń wskaźników zanieczyszczeń, które przedostają się do gleby, i tym samym nie ma zagrożenia dla środowiska.

Wybudowanie nowoczesnego i ekologicznego wysypiska odpadów komunalnych pozwoliło zlikwidować 5 bardzo uciążliwych dla środowiska i mieszkańców dzikich wysypisk z terenu gminy. Wpłynęło to też na poprawę stanu środowiska na naszym atrakcyjnym, jednym z piękniejszych i zdrowszych zakątków podlaskiej ziemi.

Eksploatacją wysypiska oraz odpadów komunalnych na terenie gminy zajmuje się Przedsiębiorstwo Wielobranżowe „Komunalnik” z Białej Podlaskiej. Pomędzy gminą a przedsiębiorstwem została zawarta umowa na eksploatację na okres 3 lat. Wysypisko czynne jest dwa razy w tygodniu tj. w środę i w sobotę w godzinach od 800 do 1600. Bezpośrednią obsługą na wysypisku zajmuje się jeden pracownik zatrudniony przez przedsiębiorstwo, który przyjmuje odpady, rejestruje je w książce eksploatacji wysypiska, pobiera opłaty i na bieżąco dba o estetyczny wygląd wysypiska. Na wysypisku od 1999 roku do chwili obecnej zostało złożonych 8.869 m³ odpadów komunalnych i komunalnopochoďnych.

Przedsiębiorstwo Wielobranżowe „Komunalnik” odbiera odpady bezpośrednio z gospodarstw domowych. Zbiórka odpadów komunalnych oraz wysegregowanych surowców z gospodarstw domowych, obiektów użyteczności publicznej i zakładów zaopatrzonych w pojemniki odbywa się zgodnie z opracowanym harmonogramem wywozu odpadów, tj. na terenie Janowa Podlaskiego 2 razy w miesiącu, w pozostałych miejscowościach gminy raz na 2 miesiące, ze względu na bardzo małą ilość wystawianych przez mieszkańców koszy. Koszt wywozu pojemnika V-110 l wynosi- 4 zł/szt. Zbiórkę odpadów przedsiębiorstwo rozpoczyna od godz. 800 rano, w związku z tym do tej godziny wszystkie kosze powinny być wystawione przed posesję.

Ustawa o utrzymywaniu czystości i porządku w gminach wprowadziła obowiązek wobec właścicieli i zarządców nieruchomości wyposażenia nieruchomości w pojemniki do gromadzenia odpadów komunalnych oraz utrzymanie ich w odpowiednim stanie sanitarnym, porządkowym i technicznym. Powstałe na terenie nieruchomości odpady komunalne powinny być zbierane i gromadzone w pojemnikach. Właściciel lub zarządca nieruchomości powinien pozbywać się ich w sposób zgodny z ustawą tj. korzystać z usług firmy, która zajmuje się zbieraniem odpadów lub indywidualnie wywozić na składowisko gminne.

W celu sprawnego i ujednoliconego wywozu odpadów Urząd Gminy zakupił pojemniki V-110 l. Obecnie są one jeszcze do nabycia w Urzędzie Gminy, cena zakupu 50zł za sztukę. Jednak nie wszyscy mieszkańcy zaopatrzyli się w pojemniki. Odpady pochodzące z gospodarstw domowych w dalszym ciągu bardzo często znajdują się wszędzie, tj. w rowach, lasach, koszach ulicznych, koszach ustawionych przy cmentarzu oraz w wielu innych miejscach do tego celu nie przeznaczonych. Należy podkreślić, że gospodarka odpadami jest jednym z ważnych elementów określających warunki życia mieszkańców danego obszaru. Zmniejszenie negatywnego wpływu ludzi na zamieszkiwany przez nich obszar, może być dokonywane przez wprowadzenie szerokiej segregacji odpadów i większą kontrolę społeczną.

W gminie prowadzi się zorganizowaną zbiórkę odpadów komunalnych, lecz w niezbyt szerokim zakresie. Segregację odpadów „u źródła” prowadzi się w następujący sposób:

- raz w kwartale posegregowane odpady, tj. szkło i plastik, zgromadzone przez mieszkańców w workach foliowych odbierane są bezpłatnie przez firmę zajmującą się zbiórką odpadów na terenie gminy
- w miejscach ogólnie dostępnych we wszystkich sołectwach na terenie osady zostały zakupione i ustawione pojemniki V-1100 l odpowiednio oznakowane, z napisem „szkło” i „plastik” do selektywnego i bezpłatnego gromadzenia odpadów przez mieszkańców gminy.

Lecz nie jest tak jak byśmy chcieli, gdyż do pojemników tych oprócz szkła i plastiku wrzucane są również odpady komunalne, czego być nie powinno. Wiem, że wśród mieszkańców gminy jest grupa ludzi, która jest przeciwna wszelkiej segregacji odpadów. Liczę, że z czasem sytuacja ta ulegnie zmianie i mieszkańcy będą bardziej przestrzegać obowiązku segregacji.

Przy utrzymaniu bieżącej czystości i porządku pracuje 7 pracowników fizycznych, w tym 5 to pracownicy sezonowi. Pracownicy ci na bieżąco opróżniają kosze uliczne, w których gromadzone są śmieci, zamiatają ulice, koszą klomby i trawniki, nasadzają i pielęgnują kwiaty i zieleń. Dokonują również naprawy koszy ulicznych i ławek, ponieważ często mają miejsce akty wandalizmu, mającego charakter zabawowy, polegające na niszczeniu pojemników i ławek „dla zabawy”. Wiosną każdego roku pracownicy zajmujący się utrzymaniem porządku i czystości, obcinają drzewa, malują krawężniki i drzewka na terenie osady.

W centrum osady mamy piękny skwer, który jest ciągle sprzątny przez naszych pracowników, lecz nie ma z niego żadnych korzyści, ponieważ „goszczą” tam tylko wrony, i uniemożliwiają korzystanie z wypoczynku na łonie natury nie tylko dla mieszkańców,

ale również turystom, którzy często odwiedzają naszą gminę. Gnieźdzące się wrony powodują uszkodzenia drzewostanów, drzewa zaczynają usychać, ławki znajdujące się w parku są ciągle zanieczyszczone. Jednak znaleźli się mieszkańcy, którzy byli przeciwni temu, aby odstraszyć wrony i nie dopuścić do budowy gniazd.

Obok budynku poczekalni autobusowej znajduje się szalet miejski, z którego korzystają mieszkańcy jak i odwiedzający naszą gminę turyści i goście. Szalet miejski jest czynny we wszystkie dni tygodnia od poniedziałku do soboty w godzinach od 700 do 2000, natomiast w niedzielę od godziny 800 do 1800. Obsługą szaletu oraz utrzymaniem czystości i porządku na poczekalni autobusowej zajmują się dwie osoby.

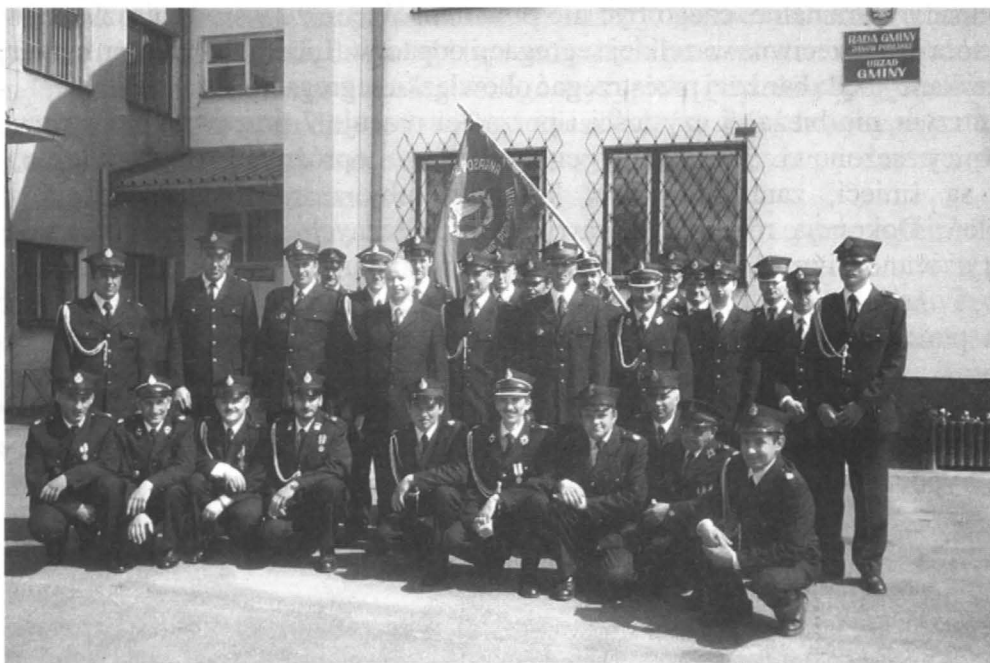
Teresa Ruszkowska

Działania w zakresie ochrony przeciwpożarowej

W Gminie Janów Podlaski funkcjonuje 6 jednostek OSP liczących ogółem 158 członków, w tym jednostka OSP Janów Podlaski włączona do Krajowego Systemu Ratowniczo Gaśniczego. W I półroczu Ochotnicze Straże Pożarne a szczególnie OSP Janów Podlaski 17 razy wyjeżdżały do pożarów i innych zdarzeń takich jak zabezpieczanie wypadków drogowych, usuwanie powalonych na jezdnie drzew, zabezpieczanie niewypałów i innych. Strażacy byli też widoczni przy zabezpieczaniu uroczystości państwowych i kościelnych.

W okresie zimowym dużo uwagi poświęcano odśnieżaniu dróg na terenie gminy. Posiadany samochód ciężarowy z lekkim pługiem odśnieżnym był maksymalnie wykorzystany. W okresach największych śnieżyc pracował po 18 do 20 godz. na dobę

Udział w prowadzeniu akcji ratowniczych wymaga stałego podnoszenia umiejętności oraz ciągłego odnawiania starzejącego się sprzętu. W I półroczu br. 2 strażaków uczestniczyło w szkoleniu w Białej Podlaskiej organizowanym przez PSP w zakresie obsługi sprzętu pożarniczego. Członkowie OSP Janów Podlaski byli przeszkoleni w zakresie obsługi sprzętu ratownictwa technicznego LUKAS, 5 jednostek uczestniczyło w szkoleniach i ćwiczeniach przed zawodami, a następnie brało udział w zawodach sportowo – pożarniczych, które odbyły się w Leśnej Podlaskiej wspólnie z gminami Konstantynów i Leśna Podlaska. Najlepszą jednostką naszej gminy w tym zakresie okazała się kolejny raz OSP Bubel Granna.



Środki finansowe przeznaczane na ochronę przeciwpożarową nie pozwalają na zaspokojenie wszystkich potrzeb. Nie mniej jednak w I półroczu OSP wzbogaciły się o 17 węży tłocznych W-52 i W-75, 2 mundury wyjściowe, prostownik, wentylator oraz niezbędne części do samochodów i sprzętu OSP. Podjęto również działania o zakup lekkiego samochodu pożarniczego z wyposażeniem. Potrzeby są jednak znacznie większe. Trzeba jednak stwierdzić, że nakłady na ochronę przeciwpożarową w br. są większe aniżeli w roku ubiegłym.

Na szczególne uznanie zasługuje bezinteresowna praca strażaków na rzecz utrzymania w pełnej gotowości starych samochodów bojowych. Jest to wielka sztuka. Wójt Gminy i ja składamy Wam za to podziękowanie i gratulacje.

Rośnie cena ciepła

Gmina Janów Podlaski prowadzi działania w zakresie zaopatrzenia w ciepło. Kotłownia olejowa Urzędu Gminy zaopatruje w ciepło 3 bloki mieszkalne, Ośrodek Zdrowia, Szkołę Podstawową, Gimnazjum, GOK i Urząd Gminy. W okresie zimowym gmina ogrzewa również poczekalnię PKS. Na ogrzanie pomieszczeń poczekalni w I półroczu zużyto 3.300 kg węgla. W kotłowni olejowej zamontowany jest też ciepłomierz główny a wszyscy odbiorcy ciepła mają zamontowane ciepłomierze. Zakupiono 82.130 l oleju opałowego, którym w I półroczu wyprodukowano 2.471 GJ ciepła. Na zakup oleju opałowego wydatkowano kwotę 150.392 zł. Cena oleju opałowego ulega ciągłym podwyżkom w związku z czym ponoszone koszty są coraz wyższe a tym samym cena sprzedawanego ciepła rośnie. Gminy ani odbiorców nie stać na ponoszenie tak wielkich kosztów.

W związku z tym Wójt Gminy podjął poszukiwania rozwiązań dotyczących obniżenia kosztów poprzez produkcję energii cieplnej z surowców pochodzących ze źródeł odnawialnych. O wynikach podjętych działań poinformujemy w następnym półroczu.

Jan Kusznerczuk



Czy grozi nam wyludnienie?

Informacja w zakresie spraw obywatelskich (USC, ewidencja ludności, dowody osobiste)

Według stanu na dzień 30.06.2005 r. gmina Janów Podlaski liczy 5737 stałych mieszkańców w tym 2891 kobiet i 2846 mężczyzn.

W poszczególnych miejscowościach gminy przedstawia się to następująco:

Lp.	Nazwa miejscowości	Liczba ludności
1.	Błonie	167
2.	Bubel-Granna	124
3.	Bubel-Łukowiska	63
4.	Jakówki	204
5.	Janów Podlaski	2676
6.	Kajetanka	47
7.	Klonownica Mała	181
8.	Klonownica-Plac	225
9.	Nowy Pawłów	409
10.	Ostrów	183
11.	Peredyło	90
12.	Polinów	80
13.	Romanów	92
14.	Stare Buczyce	180
15.	Stary Bubel	208
16.	Stary Pawłów	241
17.	Werchliś	273
18.	Woroblin	106
19.	Wygoda	188
Ogółem		5737

W I półroczu br. liczba ludności zameldowanej w gminie na pobyt stały zmniejszyła się o 15 osób. Tendencja taka utrzymuje się od kilku lat.

Migracja ludności w I półroczu przedstawia się następująco:

- zameldowano na pobyt stały - 39 osób
- zameldowano na pobyt czasowy - 28 osób

zameldowano obcokrajowców/

- a/ na podstawie wizy - 11 osób
- b/ na podstawie zezwolenia na osiedlenie - 4 osoby

- wymeldowano z pobytu stałego - 41 osób

Ruch naturalny ludności I półroczu przedstawia się następująco:

- urodzenia - 27
- zgony - 40 w tym 23 na terenie gminy, i 17 w szpitalu

Związek małżeński zawarło 22 pary w tym 12 par zawarło związek małżeński w Janowie Podlaskim. W I półroczu 2005 r. wydano 306 dowodów osobistych, w tym 55 dowodów osobistych wydano po raz pierwszy. Z akt stanu cywilnego wydano 326 odpisów, dokonano transkrypcji dwóch aktów urodzenia sporządzonych za granicą. Należy podkreślić, że w zakresie spraw obywatelskich załatwiane sprawy dotyczą nie tylko mieszkańców naszej gminy, lecz również mieszkańców całej Polski oraz osób mieszkających za granicą, które kiedyś same lub ich przodkowie przebywali na terenie naszej gminy.

Krystyna Myć

Nie takie straszne podatki

Kto z nas lubi płacić podatki? Śmiało mogę zaryzykować stwierdzenie, że nikt. Tymczasem jest to jeden z powszechnych obowiązków.

Górne stawki podatkowe ustalone są „odgórnie” w prawie podatkowym. Aby złagodzić straty w portfelu podatników Rada Gminy Janów Podlaski ustaliła na rok bieżący stawki niższe niż wskazane przez ustawodawcę.

Wybrane stawki podatkowe	Górna stawka	Stawka przyjęta przez Radę Gminy	różnica
Cena 1 q żyta	37,67 zł	34,10 zł	3,57 zł
Stawka za 1 ha przeliczeniowy	94,175 zł	85,25 zł	8,925 zł
Stawka za 1 ha fizyczny	188,35 zł	170,50 zł	17,85 zł
Budynki mieszkalne	0,54 zł/m ²	0,48 zł/m ²	0,06 zł
Budynki związane z działalnością gospodarczą	17,98 zł/m ²	14,56 zł/m ²	3,42 zł
Budynki pozostałe	6,01 zł/m ²	3,50 zł/m ²	2,51 zł
Grunty związane z działalnością gospodarczą	0,66 zł/m ²	0,63 zł/m ²	0,03 zł
Grunty pozostałe	0,32 zł/m ²	0,32 zł/m ²	0
Podatek od posiadania psów	50 zł	5 zł	45 zł
Podatek leśny	26,488 zł	26,488 zł	0

W tym miejscu niejedyn z Państwa zadaje sobie pytanie dlaczego uchwalono akurat takie stawki? Czy nie można było ich jeszcze bardziej obniżyć? Otóż na każdym obniżeniu górnych stawek podatkowych, na każdej przyznanej uldze, odroczeniu czy umorzeniu gmina dwa razy traci. Po pierwsze niższe są wpływy do budżetu z tytułu wpłaty należnych podatków. Po drugie gmina otrzymuje niższą subwencję ogólną. Należy w tym miejscu zaznaczyć, że subwencja przyznawana jest na podstawie dochodów podatkowych sprzed dwóch lat. A więc w roku bieżącym brano pod uwagę dochody za rok 2003. W naszej gminie wymierny efekt w postaci wyższej subwencji widoczny będzie w przyszłym roku. Jest to pomyślna prognoza, gdyż chcąc realizować konieczne inwestycje, których przecież jest w naszej gminie nie mało, trzeba mieć „zasobne konto”, a na tą zasobność w dużej mierze wpływa właśnie dochód z podatków oraz subwencja ogólna.

A teraz trochę statystyki. Na terenie gminy opodatkowanych jest ogółem 1.277 gospodarstw rolnych oraz 1.177 nieruchomości. Łącznie jest to 12.736,85 ha gruntów. Podatkiem rolnym obciążonych jest 10.353,18 ha gruntów (5.383,5378 ha przeliczeniowych), a leśnym 2.367,98 ha. Grunty pod działalnością stanowią 120.527,96 m², natomiast grunty pozostałe to 49.808,91 m².

Łączny przypis zobowiązania podatkowego na rok 2005 wynosi 1.733.829,28 zł, w tym podatek od osób fizycznych 846.083,52 zł, od osób prawnych 887.745,76 zł. Po odliczeniu ulg i zwolnień ustawowych do kasy Urzędu Gminy powinno wpłynąć łącznie 1.665.623,13 zł. Jednak nie wszyscy podatnicy wywiązują się z obowiązku uiszczania należnych podatków w wyznaczonym terminie. W chwili obecnej podatnicy wpłacili jedynie 39,95 % należności. Do zapłaty pozostało 1.000.151,59 zł, w tym zaległości podatkowych 301.478,73 zł plus odsetki w wysokości 165.735,70 zł. Największe zaległości dotyczą podatku od nieruchomości od osób fizycznych. Szkoda, że część podatników zna wszystkie swoje prawa wynikające z demokracji, a obowiązków nie zna i nie chce znać. Jednak uiszczanie podatków to nie uprawnienie lecz konstytucyjny obowiązek każdego obywatela.

Ponieważ wpływy z podatków są głównym źródłem dochodu gminy konieczne jest podjęcie wszelkich działań zmierzających do ściągnięcia zaległości. W pierwszej kolejności wysyłane są do podatnika upomnienia. W przypadku ich nieskuteczności wystawiane są tytuły wykonawcze. W stosunku do dłużników, którzy stale uchylają się od wpłacania należności podatkowych,

a zastosowane wspomniane procedury nie przynoszą rezultatów występuje się do sądu z wnioskiem o wpis hipoteki przymusowej do księgi wieczystej. Na dzień dzisiejszy w ten sposób zabezpieczono zaległości podatkowe w wysokości 50.062,62 zł.

Organ podatkowy zajmuje się także umarzaniem podatków oraz udzielaniem różnych ulg i zwolnień. W latach ubiegłych rolnicy często korzystali z umorzenia podatku. Od początku bieżącego roku wydano tylko jedną decyzję o umorzeniu podatku rolnego w wysokości 660,30 zł wraz z odsetkami w kwocie 154,40 zł.

Kilku rolników z naszej gminy skorzystało natomiast z ulg i zwolnień w podatku rolnym. Dziesięciu gospodarstwom indywidualnym przyznano ulgę inwestycyjną z tytułu poniesionych wydatków w związku z wykonaniem przyłącza wodociągowego oraz kanalizacyjnego. Ulga ta wyniosła 4.537,50 zł. Dziesięć gospodarstw skorzystało ze zwolnienia nowo zakupionych gruntów przeznaczonych na powiększenie już istniejącego, bądź utworzenie nowego gospodarstwa rolnego. Zwolnieniem tym objęto 28,02 ha gruntów tj. 21,29 ha przeliczeniowych. W roku bieżącym jest to kwota 1.598 zł. Łącznie odpis w podatku rolnym w związku z przyznanym zwolnieniem wynosi 32.286,56 zł.

Rolnicy mogą się także ubiegać o przyznanie ulgi żołnierskiej. W roku bieżącym z podaniem wystąpiło tylko 2 właściciele gospodarstw. Udzielono im ulgi w wysokości 395,47 zł. Razem z ulgami przyznanymi w poprzednim roku jest to 696,06 zł.

Tak więc kompetencje organu podatkowego nie ograniczają się tylko do spraw nieprzyjemnych dla kieszeni mieszkańców gminy. Czasami także coś umorzy, da ulgę, odroczy termin płatności. Nie zmienia to jednak faktu, że:

*czy za wille, czy za chatki
każdy płacić ma podatki.
Czy za grunty, czy za lasy
trzeba płacić – takie czasy!
ab*

Halina Bujek
Agnieszka Melaniuk
Izabela Tur

Zalesianie gruntów – niewykorzystana szansa

Od 1 września 2004 r. Agencja Restrukturyzacji i Modernizacji Rolnictwa wprowadziła kolejne działanie w ramach Programu Rozwoju Obszarów Wiejskich – „Zalesianie gruntów rolnych”. Jego celem jest przede wszystkim wycofanie z rolniczego użytkowania gruntów o niskiej przydatności produkcyjnej. Nie wszyscy mogą jednak skorzystać z pomocy finansowej związanej z zalesieniem. O płatności mogą ubiegać się rolnicy /spółdzielnie produkcji rolnej/, którzy: są wpisani do ewidencji producentów, zobowiązali się do wykonania zalesienia na działkach wykorzystywanych rolniczo oraz zobowiązali się do pielęgnacji założonej uprawy przez okres 5 lat. Rolnicy, którzy otrzymują dodatkowe płatności z tytułu działalności rolniczej na obszarach o niekorzystnych warunkach gospodarowania a chcą zalesić grunty muszą dokonać korekty wniosku o dopłaty. Ograniczeniem w uzyskaniu wsparcia finansowego jest także wielkość planowanego zalesienia. Obszar ten nie może być mniejszy niż 0,30 ha przy szerokości co najmniej 20 m.

Pierwszym krokiem do uzyskania płatności na zalesianie jest skompletowanie odpowiednich dokumentów. Są to: - wypis z miejscowego planu zagospodarowania przestrzennego z informacją o przeznaczeniu działek do zalesienia. Z uwagi na fakt, że gmina Janów Podlaski nie posiada planu, do końca br. honorowane będą zaświadczenia o zgodności zalesienia ze studium uwarunkowań i kierunków zagospodarowania przestrzennego Gminy Janów Podlaski wydawane przez Wójta Gminy

- kopia mapy ewidencyjnej z zaznaczonymi do zalesienia działkami /ze Starostwa Powiatowego w Białej Podlaskiej/
- wypis z rejestru gruntów i budynków /ze Starostwa Powiatowego w Białej Podlaskiej/

Krok drugi to złożenie pisemnego wniosku do nadleśnictwa o wykonanie planu zalesienia. Do wniosku należy dołączyć wymienione wcześniej dokumenty. Nadleśnictwo opracowuje plan w ciągu 60 dni.

Krok trzeci to złożenie wniosku do Biura Powiatowego Agencji Restrukturyzacji i Modernizacji Rolnictwa. Wnioski składano od 1 czerwca do 15 lipca. Biuro na rozpatrzenie wniosku ma 60 dni, po czym wydaje postanowienie – jeśli wniosek rozpatrzono pozytywnie, lub decyzję - jeśli wniosek rozpatrzono negatywnie.

Po otrzymaniu postanowienia rolnik może przystąpić do wykonania zalesienia zgodnie z planem wykonanym przez nadleśnictwo. Po zakończeniu prac wnioskodawca w ciągu 7 dni zawiadamia o tym fakcie nadleśniczego i dołącza oświadczenie o wykonaniu zalesienia. Nadleśniczy w ciągu 14 dni dokonuje oceny zgodności uprawy z planem i wydaje zaświadczenie. Zaświadczenie należy przedłożyć do kierownika ARiMR, który w terminie 30 dni wydaje decyzję o przyznaniu płatności. Pierwsza rata płatności wypłacana jest w terminie do 30 dni od chwili uprawomocnienia decyzji. Kolejne raty będą przyznawane po złożeniu wniosku z tytułu kontynuacji programu. W 4 lub 5 roku należy przekwalifikować grunty rolne na leśne. Decyzja Starosty jest konieczna do uzyskania dalszej premii. Jej brak skutkuje wstrzymaniem płatności oraz koniecznością zwrotu otrzymanej pomocy finansowej wraz z odsetkami. Podobny skutek wywołuje także zlikwidowanie uprawy przed upływem 20 lat od chwili zalesienia.

Taka kilkietapowa procedura zniechęca wielu rolników. Tymczasem wysokość oferowanej pomocy przewyższa średni dochód uzyskiwany z 1 ha przeliczeniowego gruntów słabszych klas.

Lp.	Formy pomocy	w złotych /ha / rok	
		iglaste	liściaste
1	Wsparcie na zalesianie		
	Zalesianie na terenach o korzystnej konfiguracji*	4.300	5.000
	Zabezpieczenie przed zwierzyną – grodzenie 2-metrową siatką		2.400
2	Premia pielęgnacyjna bez stosowania replementów		420
3	Premia pielęgnacyjna z zastosowaniem replementów		700
4	Premia zalesieniowa		
	Producent rolny uzyskujący co najmniej 20 % dochodów z rolnictwa		1.400

* - Tereny płaskie o jednolitym nachyleniu nie większym niż 12°

Zainteresowanie rolników naszej gminy, pomimo zachęty ze strony Wójta Gminy było niewielkie. Od chwili rozpoczęcia naboru wniosków przez ARiMR, jedynie 11 rolników zwróciło się z prośbą o wydanie zaświadczenia, że przeznaczenie działek do zalesienia nie jest sprzeczne ze studium uwarunkowań i kierunków zagospodarowania przestrzennego gminy, w tym 3 rolników to mieszkańcy innych gmin, którzy posiadają grunty na naszym terenie. W chwili obecnej nie ma już praktycznej możliwości ubiegania się o płatność z tytułu zalesiania, gdyż wnioski do ARiMR można było składać jedynie do 15 lipca. W przyszłym roku, aby skorzystać z zalesienia konieczny będzie wypis z planu zagospodarowania przestrzennego, którego nasza gmina nie posiada. W związku z tym Ci, którzy ociągali się z załatwianiem niezbędnych formalności nie będą mogli przystąpić do

programu w następnych latach. Pozostaje jedynie mieć nadzieję, że ustawodawca zmieni niekorzystne zapisy prawne, umożliwiając dostęp wszystkim rolnikom do uzyskania płatności z tytułu zalesienia gruntów.

Agnieszka Melaniuk

Kadry, obsługa biurowa i kancelaryjna

Z przyjemnością pracuje się w sekretariacie Urzędu Gminy, chociaż praca wymaga dużej odpowiedzialności i zaangażowania. Polega nie tylko na obsłudze aparatury telefonicznej, ale także na prowadzeniu kadr, spraw emerytalno-rentowych, spraw związanych z BHP, korespondencji i spraw bieżących wynikających z przepisów szczególnych dla tego stanowiska pracy. Trzeba zaznaczyć, że Urząd Gminy posiada dobrą strukturę organizacyjną i kadre kierowniczą, która ma duży wpływ na jakość pracy urzędników. Cieszy mnie fakt, że w naszym urzędzie, prawie każdy może odbyć praktykę zawodową oraz staż absolwencki w miejscu swojego zamieszkania.

Współpracujemy z Powiatowym Urzędem Pracy w Białej Podlaskiej, za pośrednictwem którego kilka osób bezrobotnej młodzieży i osób długotrwale poszukujących pracy znalazła zatrudnienie w naszym urzędzie, w ramach nowej ustawy „O promocji zatrudnienia i instytucjach rynku pracy”, gdzie szczególną uwagę zwrócono na aktywizację osób bezrobotnych.

W związku z tym, zatrudnieni zostali w Urzędzie Gminy bezrobotni w ramach oferowanych programów przez PUP, takich jak:

- prace interwencyjne,
- przygotowanie zawodowe w miejscu pracy,
- program wspierania długotrwale bezrobotnych pn. „Trzeba zaistnieć”.

Oprócz tych programów są też programy unijne dla absolwentów. Są to młodzi wykształceni ludzie po studiach, dysponujący dużym zasobem wiedzy, chętni do pracy, tylko brak im doświadczenia, a takie zdobywają u nas w urzędzie. Prawie wszyscy, którzy zgłosili się do Wójta Gminy o odbycie stażu absolwenckiego, uzyskali pozytywną decyzję. Ci, co szczególnie wykazali się w pracy podczas odbywania stażu, otrzymali umowę o pracę: Agnieszka Melaniuk, Katarzyna Bobrycka, Izabela Tur. Ponieważ w naszym urzędzie sukcesywnie wymienia się kadra, która odchodzi na emeryturę – myślę, że warto się starać by otrzymać pracę. Koleżanki i Koledzy chętnie i z dużym zaangażowaniem przyuczają młodą kadre do pracy w urzędzie, ponieważ miło i przyjemnie pracuje się z młodymi ludźmi. W ciągu tej kadencji na emeryturę odeszło pięć osób.

Teresa Omelaniuk

Przedszkole marzeń

Głównym zadaniem działalności przedszkola jest wspomaganie i ukierunkowywanie rozwoju dziecka zgodnie z jego wrodzonym potencjałem i możliwościami rozwojowymi. Ponieważ pierwsze lata w życiu dziecka są najbardziej znaczące dla jego rozwoju, staramy się stworzyć warunki do kształtowania samodzielności, kreatywności i budowania pozytywnego obrazu własnej osoby oraz do adaptacji różnic pomiędzy ludźmi.

Działalność przedszkola obejmuje opieką dzieci w wieku od 3 do 6 lat. Organem prowadzącym przedszkole jest Wójt Gminy i Rada Gminy. Na rok szkolny 2004/2005 przyjętych było 104 dzieci, w tym:

sześcioletków – 44, pięcioletków – 28, trzy-czterolatków – 32.

Praca dydaktyczno – wychowawcza przebiegała w 4 oddziałach. Ramowy rozkład dnia dostosowany jest do potrzeb wynikających z wieku dzieci, uwzględnia zasady ochrony zdrowia i higieny oraz oczekiwania rodziców. Placówka jest czynna w godz. 6.30 – 16.30. Godziny pracy przedszkola wynikają z potrzeb rodziców dzieci, które uczęszczają do placówki. Wszystkie zajęcia dydaktyczne, zabawy i inne formy pracy z dziećmi dostosowane są do możliwości rozwojowych przedszkolaków.

Personel pedagogiczny przedszkola liczy 7 osób. Jest to wysoko wykwalifikowana kadra, mająca odpowiednie kwalifikacje (wykształcenie wyższe i wyższe magisterskie) o specjalności wychowanie przedszkolne. Lekcje religii prowadzone są przez ks. Tadeusza Karwowskiego. Pracownicy obsługi to trzy woźne, dwie kucharki i intendentka.

Organizacja żywienia dostosowana jest do czasu pobytu dzieci w przedszkolu. Opłata za wyżywienie ustalana jest w porozumieniu z rodzicami i wynosi 3 zł dziennie (0.90 – śniadanie, 1.50 – obiad, 0.60 – podwieczorek), natomiast opłata stała za pobyt dzieci w przedszkolu ustalana jest przez Radę Gminy i wynosi 50.00 zł od dziecka. Dzięki zrozumieniu Wójta Gminy i Rady Gminy opłata ta od kilku lat nie ulegała zmianie.

Dzieci przebywające w przedszkolu pięć godz. dziennie, korzystające z podstawy programowej są zwolnione z opłaty stałej. Występujemy jednak do rodziców tych dzieci o wsparcie finansowe. Rodzice deklarują się wpłacać co miesiąc kwotę, która nie obciąży ich budżetu rodzinnego. Deklarowane kwoty wahają się w granicach od pięciu do dwudziestu złotych. Jesteśmy za nie rodzicom bardzo wdzięczni. W kwietniu trwały zapisy dzieci do przedszkola na rok szkolny 2005/2006. Przyjęto 105 dzieci, w tym: sześciolatków – 55, pięciolatków – 21, trzy – czterolatków – 29.

Tradycją naszego przedszkola jest organizowanie uroczystości, które przyczyniają się do integracji wychowanków, rodziców i personelu przedszkola. W tym roku szkolnym organizowane były następujące uroczystości: Andrzejki, Mikołajki, Spotkanie Opłatkowe, Choinka Noworoczna, Dzień Matki i Ojca, uroczyste „Pożegnanie Starszaków”, po raz pierwszy odbyło się w październiku uroczyste „Pasowanie na Zerówkowicza”.

W ostatnim dniu listopada przedszkolaki bawiły się na zabawie andrzejkowej, podczas której uczestniczyły w różnych konkursach i wróżbach andrzejkowych. Nauczycielki z oddziału IV sześciolatków Pani Jolanta Brzozowska i Pani Anna Okoń zorganizowały Spotkanie Opłatkowe z rodzicami. Uroczystość zaszczylicili swoją obecnością Wójt Gminy Jacek Hura oraz ksiądz Proboszcz Tadeusz Karwowski. Występy te miały dla dzieci wielkie znaczenie. To nie tylko recytowanie wierszy przed rodzicami, wspólne śpiewanie kolęd, to również wielkie przeżycie związane ze Świętami Bożego Narodzenia. Wszystkie przedszkolaki ogromnie angażują się w różne akcje charytatywne. W styczniu brały udział w akcji „Pomóż Dzieciom Przetrwać Zimę”. Dzieci przynosiły książki, maskotki, słodycze itp., które podarowały potrzebującym koleżankom i kolegom.

Również w styczniu odbyła się Choinka Noworoczna prowadzona przez artystów z Białegostoku, w czasie której dzieci otrzymały paczki od Mikołaja. W marcu nasze sześciolatki brały udział w konkursie plastycznym „Krajobraz w którym chciałbym mieszkać” zorganizowanym przez Szkołę Podstawową. Dzieci zdobyły drugie miejsce oraz wyróżnienia.

Jak co roku w każdej grupie odbyły się uroczystości z okazji Dnia Matki i Ojca. Takie spotkania umożliwiają rodzicom poznanie nowych możliwości, umiejętności i zainteresowań ich dziecka oraz pozwalają na obserwowanie zachowania dziecka w grupie. Z okazji Dnia Dziecka zorganizowana była dyskoteka dla wszystkich przedszkolaków, w trakcie której dzieci otrzymały słodycze i drobne upominki.

W pierwszych dniach czerwca nauczycielki sześciolatków zorganizowały ciekawą wycieczkę do Warszawy. Dzieci zwiedziły ZOO, obejrzały film „Obcy z głębin” w kinie trójwymiarowym, były także w wielkim salonie zabaw „Hokus – Pokus”.

W dniach 22 – 23 czerwca odbyło się uroczyste zakończenie roku w grupach dzieci sześciolatków. Wychowawczynie wspólnie z dziećmi przygotowały ciekawą część artystyczną. Nie zabrakło staropolskiego poloneza i biesiady przy wspólnym stole zorganizowanej przez rodziców, a wszystkie dzieci otrzymały na pamiątkę piękne książki i dyplomy.

W tym roku szkolnym mury naszego przedszkola opuściło 44 starszaków, które od 1 września będą kontynuować swoją edukację w Szkole Podstawowej. Miejmy nadzieję, że włożony wysiłek i działania podjęte w kierunku stworzenia dzieciom jak najlepszych warunków do nauki będą procentowały w przyszłości.

Agnieszka Jakoniuk

Gminne Centrum Informacji w Janowie Podlaskim

Gminne Centrum Informacji rozpoczęło swoją działalność 01 grudnia 2003 r. Zostało utworzone przez gminę i dofinansowane w kwocie 49 tysięcy złotych w ramach Programu Aktywizacji Zawodowej Absolwentów „Pierwsza Praca” w konkursie ogłoszonym przez Ministerstwo Gospodarki, Pracy i Polityki Społecznej, a prowadzonym przez Wojewódzki Urząd Pracy w Lublinie, zajmując II miejsce w województwie pod względem wielkości otrzymanych środków. Utworzona pracownia multimedialna została wyposażona w 5 stanowisk komputerowych z bezpłatnym dostępem do Internetu. Obsługą Centrum Informacji zajmuje się jeden pracownik zatrudniony na etacie i często pomocą służą stażyści. Działa ono na rzecz przeciwdziałania bezrobociu, aktywizacji zawodowej, rozwoju lokalnego mieszkańców naszej gminy. Działalność umożliwia wyrównywanie dysproporcji w dostępie do nowych technologii, obejmuje efektywne formy poszukiwania pracy i poradnictwa zawodowego w tym dla osób bezrobotnych, młodzieży i absolwentów szkół. Działalność Gminnego Centrum Informacji opiera się na udostępnianiu sprzętu komputerowego, głównym narzędziem wykorzystywanym w działalności jest Internet. W pracowni są również zestawy komputerowe pozyskane z programu bibliotecznego „Ikonka”- które mają służyć jako czytelnie internetowe. Każdy może bezpłatnie korzystać z dostępu do zasobów Polskiej Biblioteki Internetowej i zasobów internetu, otwiera to społeczności możliwość dotarcia do wiedzy często wcześniej niedostępnej.



Gminne Centrum Informacji proponuje osobom zainteresowanym podnoszeniem kwalifikacji, bezpłatne nabycie umiejętności korzystania z komputera, odpłatne uzyskanie Europejskiego Certyfikatu Umiejętności Komputerowych, który został opracowany przez Unię Europejską i jest uznawany w całej Europie.

Osoby bezrobotne informujemy, że funkcjonuje Regionalny Internetowy Portal Rynku Pracy Województwa Lubelskiego, gdzie są zamieszczane aktualne oferty pracy z regionu, kraju i zagranicy, warto tam również zamieścić swoje CV.

Wszystkich mieszkańców zapraszamy do zamieszczania bezpłatnych sezonowych drobnych ofert pracy w programie „Kiosk z Pracą”. Każdy zainteresowany może złożyć ofertę zatrudnienia jako pracodawca i jako poszukujący pracy. Dla pracodawców program daje możliwość szybkiego wyszukania osób, które spełniają kryteria niezbędne do zatrudnienia, natomiast dla osób poszukujących pracy nadzieję na jej znalezienie poprzez taką formę prezentacji i umieszczenie w bazie swoich danych osobowych.

Gminne Centrum Informacji zaprasza do korzystania z pracowni od poniedziałku do czwartku w godz. 12⁰⁰ - 20⁰⁰ i w piątek w godz. 8⁰⁰ - 16⁰⁰.

Gmina Janów Podlaski z kulturą na ty

Gminny Ośrodek Kultury w Janowie Podlaskim mieści się przy ul. 1-go Maja 13 i jest czynny od poniedziałku do piątku w godz. 8⁰⁰ – 20⁰⁰, w soboty i niedziele pracuje w miarę potrzeb. W lokalu GOK-u mają siedziby: Gminne Centrum Informacji, Stowarzyszenie Przyjaciół Janowa Podlaskiego, Związek Kombatantów Armii Krajowej, ODR Grabanów, Gminna Biblioteka Publiczna. Ponadto pomieszczenia GOK wykorzystywane są na różnego rodzaju zebrania, kursy, szkolenia rolników, bezrobotnych, imprezy okolicznościowe takie jak wesela, itp. W czasie wynajmu sal na imprezy okolicznościowe GOK od piątku od godz. 16⁰⁰ do niedzieli włącznie jest nieczynny.

W GOK pracują:

- Wiesława Tur** – dyrektor Gminnego Ośrodka Kultury,
- Grażyna Nowicka** – starszy instruktor kultury i oświaty,
- Czesława Caruk** – opiekun Gminnego Centrum Informacji,
- Zofia Sokoluk** – sprzątaczką,
- Anna Chalimoniuk** – instruktor Wiejskiego Domu Kultury w Nowym Pawłowie,
- Irena Olichwiruk** – instruktor godzinowy chórów.

Przy Gminnym Ośrodku Kultury w Janowie Podlaskim działają zespoły:

- chór „**JANOWIANIE**”,
- grupa dynamiczno - rytmiczna „**AMIDAA**”,
- grupa tańca break dance – „**FIRE CREW**”,
- zespół wokalny „**OXYGEN**”,
- grupa wokalnie - instrumentalna „**TABASCO**”,
- zespół rockowy „**REBELIA**”,
- chór dziecięcy „**ISKIERKI**”,
- oraz w terenie:
- zespół śpiewaczy z Jakówek
- zespół ludowy „**PAWŁOWIANKI**” z Nowego Pawłowa

Zespoły te reprezentują naszą gminę, uświetniają imprezy organizowane przez Gminny Ośrodek Kultury i inne ośrodki kultury w powiecie, województwie i nie tylko.

Ponadto w Gminnym Ośrodku Kultury działa Klub Seniora oraz organizowane są zajęcia aerobiku dla kobiet, które społecznie prowadzi Pani **Stanisława Jureczek**. Na zamówienie prowadzone są także usługi fotograficzne.

Dyrektor razem ze swoimi pracownikami organizują imprezy cykliczne, które mają swoją tradycję w środowisku i są to:

1. WIECZÓR KOŁĘD I PASTORAŁEK - styczeń
2. ROCZNICA UCHWALENIA KONSTITUCJI 3 MAJA - maj
3. PRZEGLĄD KAPEL I ŚPIEWAKÓW LUDOWYCH - ELIMINACJE POWIATOWE DO KAZIMIERZA DOLNEGO NAD WISŁĄ - maj
4. SOBÓTKI NAD ZALEWEM KOZIOŁ - czerwiec
5. DNI JANOWA – IMPRESJE MUZYCZNE - lipiec
6. DOŻYNKI GMINNO - PARAFIALNE – sierpień/wrzesień
7. ANDRZEJKI – listopad
8. UROCZYŚCISCI ZWIĄZANE Z OBCHODAMI ŚWIĘTA 11- GO LISTOPADA

Poza tymi imprezami zorganizowano w GOK :

- wieczorek karnawałowy dzieci i młodzieży z kół zainteresowań działających przy GOK - 24 styczeń,
- dyskotekę – koncert zespołów młodzieżowych działających przy GOK - 25 styczeń,
- wystawę fotograficzną pt. „Janów w starej fotografii” ze zbiorów Romana Petrynika - 12 luty – 30 maj,
- turniej wyciskania sztangi leżąc – 12 luty,
- kurs Sztuki Ludowej – 01 – 08 marzec,
- Międzynarodowy Dzień Dziecka w Janowie Podlaskim - 04 czerwiec.

Ważniejsze występy zespołów działających przy Gminnym Ośrodku Kultury w Janowie Podlaskim:

- występ grupy dynamiczno rytmicznej „**AMIDAA**” w Terespolu, w dniu 22 maja na „Powiatowym Turnieju Tańca Współczesnego” - opiekunem grupy jest Pani **Grażyna Nowicka**
- występ chóru „**Janowianie**” w Leśnej Podlaskiej, w dniu 28 maja na „XI Podlaskim Festiwalu Pieśni Maryjnej”. Chór występował również na uroczystościach kościelnych w Klonownicy Dużej, Starym Bublu, Gnojnie oraz w Janowie Podlaskim - opiekunem chóru jest Pani **Irena Olichwiruk**
- występ zespołów młodzieżowych w Sarnakach z okazji „DNI SARNAK”:
 - „TABASCO” i „OXYGEN” – założyciel i opiekun Pani **Wiesława Tur**,
 - „REBELIA” – założyciel i opiekun - Pan **Bernard Brzozowski**,
 - „AMIDAA” – założyciel i opiekun - Pani **Grażyna Nowicka**, - „FIRE CREW”
- występ zespołów i chóru dnia 18 czerwca z okazji „DNI KONSTANTYNOWA”:
 - „FIRE CREW”,
 - „AMIDAA”,
 - „TABASCO”,
 - „JANOWIANIE”.

Bardzo dużym i znaczącym dla gminy wydarzeniem było zakwalifikowanie się zespołu śpiewaczego z Jakówek, którego założycielem i opiekunem jest Pani **Maria Ochnik**, na Powiatowy Przegląd Kapel i Śpiewaków Ludowych w Janowie Podlaskim, gdzie zajęli I miejsce i zakwalifikowali się na eliminacje wojewódzkie w Lublinie, w których to również zespół zakwalifikował się do Ogólnopolskiego Przeglądu Kapel i Śpiewaków Ludowych w Kazimierzu Dolnym nad Wisłą. Na tym przeglądzie zespół zdobył najwyższe wyróżnienie w swojej kategorii czyli **ZŁOTĄ BASZTĘ**. Nagroda ta jest uwieńczeniem pracy zespołu, który działa już 36 lat. Wszyscy pracownicy gminy, GOK – u i mieszkańcy są z Was dumni.

W gminie Janów Podlaski istnieją świetlice wiejskie w Jakówkach, Klonownicy Małej, Werchlisiu, Starym Pawłowie, Starych Buczycach, Bublu Grannie, Starym Bublu, Ostrowie na użytek mieszkańców wsi i nie tylko. Organizowane są w nich przyjęcia okolicznościowe, zebrania i spotkania. W/w świetlice wiejskie wymagają generalnego remontu, który będzie sukcesywnie przeprowadzany w miarę posiadanych środków.

Grażyna Nowicka

REALIZACJA BUDŻETU w 2005 roku.

Gmina Janów Podlaski samodzielnie prowadzi gospodarkę finansową. Podstawą gospodarki finansowej gminy jest budżet. Proces wykonywania budżetu uregulowany jest w dwóch podstawowych aktach prawnych - ustawie o samorządzie gminnym oraz ustawie o finansach publicznych. Plan dochodów i wydatków gminy uchwalony jest z mocy prawa na okres jednego roku kalendarzowego. Projekt budżetu opracowuje Wójt Gminy na podstawie prawa budżetowego, uchwała go natomiast Rada Gminy. Projekt budżetu powinien być przedłożony radzie do 15 listopada, natomiast uchwała się go do końca roku poprzedzającego rok budżetowy tzn. do 31 grudnia. Ustawa dopuszcza możliwość nie uchwalenia budżetu w wymienionym wyżej terminie i wówczas podstawą gospodarki finansowej jest projekt budżetu. Sytuacja taka trwać może jednak nie dłużej niż do 31 marca roku budżetowego. Mimo, iż gmina jest zasilana z wielu źródeł, środki te są na ogół niewystarczające, stąd potrzeba ich równoważenia poprzez pozyskiwanie. Gmina Janów Podlaski w 2005 roku złożyła 4 wniosków o przyznanie dotacji z funduszy strukturalnych Unii Europejskiej w ramach następujących programów:

- Zintegrowanego Programu Operacyjnego Rozwoju Regionalnego – 1 wniosek (w dniu 15 kwietnia 2005 r)
 - „Rozbudowa (modernizacja) pięciu ulic w Janowie Podlaskim).
- Sektorowego Programu Operacyjnego – 2 wnioski (w dniu 22 czerwca 2005 r)
 - „Remont budynku GOK II etap w Janowie Podlaskim”,
 - „Remont i przebudowa budynku usługowego, świetlica wiejska w Werchlisiu” – z perspektywicznym przeznaczeniem na dom weselny na potrzeby mieszkańców gminy.
- Europejskiego Funduszu Rozwoju Regionalnego Program Sąsiedztwa Polska – Białoruś – Ukraina INTERREG IIIA (w dniu 15 kwietnia 2005 r)
 - „Rozbudowa (modernizacja) oczyszczalni ścieków w Janowie Podlaskim”.

Mamy świadomość, że trudno będzie pozyskać fundusze na wszystkie projekty, jednak każda pomoc finansowa jest bardzo potrzebna dla Gminy Janów Podlaski.

Gmina na dzień 30 czerwca 2005 roku nie posiada zadłużenia.

Wykonanie budżetu gminy podlega kontroli Rady Gminy i Regionalnej Izbie Obrachunkowej.

Zofia Demianiuk

Fraszki i wiersze Janowskie

Spacer

Chodzę po moim mieście,
to tu to tam przystaję.
Widzę znajomych dwieście
i dzień dobry rozdaję.

A każdy ukłon niski
uśmiechem jasnym kraszę.
Bo kocham od kołyski
Nasz Janów i Podlasie.

A wokół wiosna w pełni
sad kwitnie, kwili ptaszę.
Wróżąc mi, że się spełnią
nowe nadzieje nasze.

Fraszki janowskie

Skarga piwoszy

Nasza dola nieszczęśliwa.
Nigdzie pić nie wolno piwa.
Ni pod sklepem, ni na skwerze,
bo policja za kark bierze.
Dzisiaj jak chcesz piwo pić,
to z butelką w pole idź.

Apel

Piękna janowska dziewczyno,
nie dawaj buzi za wino.
Ucz się dokładnie, kochana
a będziesz warta szampana.

Ostrzeżenie

Idź ostrożnie przez nasz skwerek,
niebezpieczny to spacer.
Bo górą wrony latają
i ludziom na głowy s...a.
Straż by ich przegonić mogła,
lecz zabrania ekologia.

Ciężka praca wójta

Ciężko rządzić w takiej gminie,
która aż z trzech „bubli” słynie.



Fontanna

Nasza fontanna najnowszej mody,
bo od trzydziestu lat jest bez wody.

Dobrze i źle

Mamy sklepików dwadzieścia sześć,
ale obiadu nie ma gdzie zjeść!

Przestępcy

Dziś z podpitych rowerzystów,
robi się kryminalistów

Julian Żmudziński – Janów Podlaski

Wiersze

Słońce rano pięknie wschodzi
Jeszcze piękniej też zachodzi
Czy to młodzi oglądają
Jeszcze bardziej podziwiają
My nie mamy tutaj parku
I nie mamy także kina
Tu najwyżej ładny chłopiec
I piękna jest dziewczyna
Tu bociany się kochają
I swe gniazda zakładają
Nieraz pióra lecą z góry
Tworzą wielkie awantury
Kogut leci do sąsiada
Sąsiad leci do sąsiadki
I wychodzą dzieci w kratki
Tu przyroda pachnie w koło
Tutaj zawsze jest wesoło

Helena Fatyga - Stary Bubel



Bez tytułu

Jestem właśnie z małej wioski
W której widzę wasze troski
Tu rolnictwo marnie płynie
Tu nikt teraz nie myśli o rodzinie
Ciężkie czasy przeżywamy na dopłaty wnet czekamy
Przecież każdy o tym wie
Że jest na wsi bardzo źle.
Ale myślę, że Polacy zmieniają na wsi ciężkie czasy.
Więc wy młodzi wsi swej nie zdradzajcie
Zagród ojców dziadków nie zostawiajcie.
Ciężko starzy przeżywają
Gdy ich dzieci wyjeżdżają
Tak mówili nam ojcowie
Że się zmieni ludziom w głowie

Helena Fatyga - Stary Bubel



**Uwagi i propozycje dotyczące pracy
Urzędu Gminy i Jednostek Organizacyjnych**

Dotted lines for writing notes and proposals.

Urząd Gminy Janów Podlaski
ul. Wolności 10, 14-200 Janów Podlaski
(tel./fax 84 734 22 22)



Kalendarium

Sierpień

- Zawody jeździeckie w Janowie Podlaskim – 27 sierpnia 2005 godz. 15⁰⁰ (miejsce zawodów na placu świetlicy wiejskiej w Werchlisiu)
- Dożynki Gminno-Parafialne 28 sierpnia 2005 godz. 11³⁰ z udziałem zaproszonych gości z gmin partnerskich 4 x Janów oraz Janowa Poleskiego (Białoruś)

Październik

- Ogólnopolska Konferencja Naukowa „ Stan i perspektywy oraz innowacje w rozwoju turystyki na obszarach wiejskich” w dniach 14 – 15 października 2005

Listopad

- 87 Rocznicza Odzyskania Niepodległości
- Andrzejki Gminne

Grudzień

- Zabawa Sylwestrowa w rynku Janowa Podlaskiego

Wójt Gminy i Rada Gminy Janowa Podlaskiego składa serdeczne podziękowania współorganizatorom i sponsorom Dożynek Gminno –Parafialnych

- Księdzu Kanonikowi, Proboszczowi Parafii – Tadeuszowi Karwowskiemu
- Panu Jarosławowi Karczowi - właścicielowi Lecznicy Zwierząt w Janowie Podlaskim
- Panu Maciejowi Falkiewiczowi - instruktorowi sekcji jeździeckiej
- Panu Markowi Treli – Prezesowi Zarządu Stadniny Koni w Janowie Podlaskim
- Panu Zygmuntowi Owerko – właścicielowi gospodarstwa sadowniczego
- Panu Janowi Owerko – Dyrektorowi Zakładu Produkcyjnego Uno – Fresco - Tradex
- Państwu Lucynie i Arkadiuszowi Okoniom – właścicielom „Uroczyska Zaborek”
- Panu Wiesławowi Arseniukowi -właścicielowi marketu „Agatka”
- Panu Kazimierzowi Mikołajczakowi – właścicielowi Przedsiębiorstwa Produkcyjno – Handlowego „Mika „
- Panu Jerzemu Hryciukowi - właścicielowi Zakładu Stolarskiego w Bublku Grannie
- Państwu Barbarze i Adamowi Wróblom - właścicielom „Dworku Łukowiska”
- Panu Krzysztofowi Łajtarowi – Dyrektorowi Zakładu Produkcyjnego - Swisspor Polska
- Panu Mariuszowi Bemowi – Naczelnemu Prezesowi Spółdzielni Inwalidów „Elremet” w Białej Podlaskiej
- Pani Helenie Wasilewskiej - Prezesowi Zarządu Banku Spółdzielczego w Białej Podlaskiej
- Pani Alicji Harko – Prezesowi Zarządu Gminnej Spółdzielni „Samopomoc Chłopska” w Janowie Podlaskim
- Panu Jarosławowi Malinowskiemu – Prezesowi Zarządu Spółki Akcyjnej „Unitech” w Dąbrowie Górniczej

Wydawca: Urząd Gminy Janów Podlaski

Zespół Redakcyjny: Jacek Hura, Andrzej Trzciniński, Urszula Pasternak, Zofia Demianiuk, Marianna Kozłowska, Zofia Paluch, Ewa Koszołko, Teresa Ruszkowska, Jan Kusznerczuk, Krystyna Myć, Halina Bujek, Agnieszka Melaniuk, Izabela Tur, Teresa Omelaniuk, Agnieszka Jakoniuk, Grażyna Nowicka, Czesława Caruk, Piotr Ziniuk, Krzysztof Skibiński

Korekta tekstu: Monika Dwojak

Adres Redakcji: Urząd Gminy ul. Bialska 6A 21-505 Janów Podlaski, tel. (0 83) 341 30 73
e-mail; janowp_g@woi.lublin.pl

Skład : Gminne Centrum Informacji, e-mail; gci_janowpodlaski@o2.pl, tel.(0 83) 341 30 93 wew. 25

4 Janów



W dniu 17.06.2005r. w Janowie Lubelskim została zawarta karta współpracy 4 x Janów



Chór „Janowianie” - koncertuje w Janowie koło Częstochowy