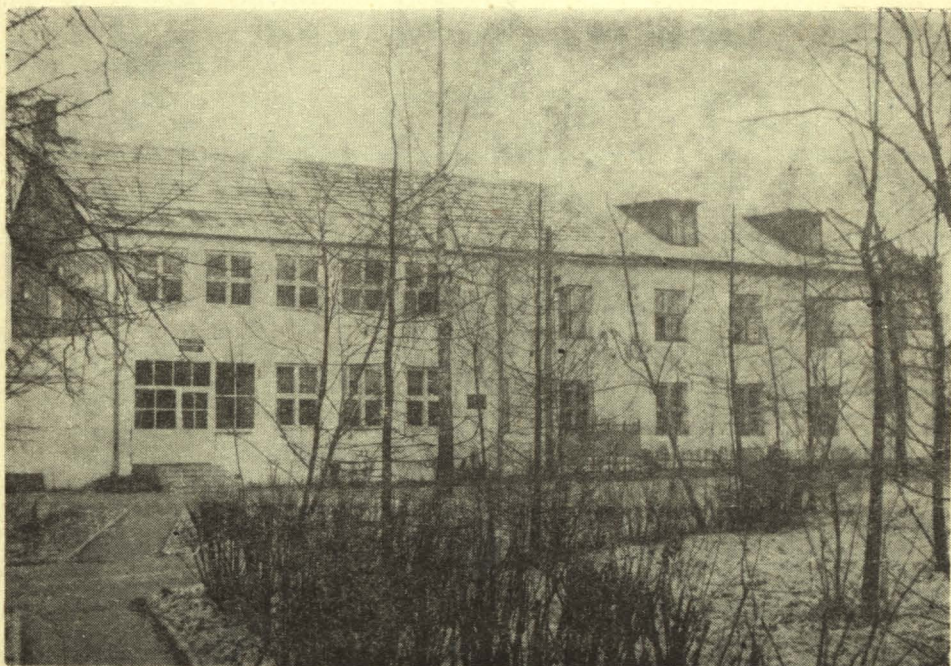


**ODDZIAŁ HISTORYCZNY
MUZEUM OKRĘGOWEGO W BIAŁEJ PODLASKIEJ**

**MARTYROLOGIA MIESZKAŃCÓW
WOJEWÓDZTWA BIALSKOPODLASKIEGO
W LATACH 1939—1944**

Informator stałej wystawy



ODDZIAŁ HISTORYCZNY
MUZEUM OKRĘGOWEGO W BIAŁEJ PODLASKIEJ
ul. H. Sawickiej 21

MARTYROLOGIA MIESZKAŃCÓW WOJEWÓDZTWA
BIALSKOPODLASKIEGO W LATACH 1939—1944

Informator stałej wystawy

Na okładce: Budynek „fabryki Raabego” przy ul. Dreszera, w okresie okupacji siedziba gestapo, obecnie budynek administracyjny Bialskich Fabryk Mebli przy ul. Hanki Sawickiej 21 — siedziba Oddziału Historycznego Muzeum Okręgowego.

redaktor naukowy — dr Marian Kowalski

scenariusz — mgr Jerzy Sroka

oprawa plastyczna — art. plast. Brunon Nagrodzki

EKSPOZYCJA CZYNNNA: środy, czwartki
dni świąteczne
w godz. 10.00—15.00



59 550

943.2.082.2 Podlasie

IV F.3: XID: IC

Miejska Biblioteka Publiczna
Biała Podlaska



5 103281000006

Wydawnictwo Towarzystwa Przyjaciół Nauk w Międzyrzecu Podlaskim
Międzyrzec Podlaski 1979

Nakład 700+50 egz. Obj. ark. druk. 1³/₄ ark. wyd. 2. Papier kredowy 61×86. Oddano do składania w maju, podpisano do druku i druk ukończono w czerwcu 1979 r.
Druk WZKart. Zam. F-5102. M-9.

„Na mojej ziemi miliony mogił
Przez moją ziemię przeszedł ogień
Przez moją ziemię przeszło nieszczęście
Na mojej ziemi był Oświęcim”

(W. Broniewski)



Tablica pamiątkowa na budynku administracyjnym Biańskich Fabryk Mebli w latach okupacji więzieniu — katowni gestapo.

Stała ekspozycja pod nazwą „Martyrologia mieszkańców województwa białskopodlaskiego w latach 1939—1944” powstała w ramach Oddziału Historycznego Muzeum Okręgowego w Białej Podlaskiej dzięki staraniom władz politycznych i administracyjnych województwa, Delegatury Okręgowej Komisji Badania Zbrodni Hitlerowskich w Białej Podlaskiej, Zarządu Wojewódzkiego ZBoWiD, Dyrekcji BFM.

Ekspozycja obejmuje swym zasięgiem i zakresem teren obecnego województwa tj. prawie w całości północną część tzw. w latach okupacji — dystryktu lubelskiego z ważniejszymi ośrodkami miejskimi: Biała Podl., Międzyrzec Podl., Parczew, Radzyń Podl.

Ekspozycja muzealna umieszczona została w części piwnicznej budynku administracyjnego Białskich Fabryk Mebli przy ulicy H. Sawickiej 21. W okresie od sierpnia 1940 r. do lipca 1944 r. mieściła się tutaj placówka hitlerowskiej policji noszącej nazwę „Komisariat policji granicznej” (Grenzpolizeikommissariat). Faktycznie jednak była to siedziba Gestapo i hitlerowskiej policji bezpieczeństwa. Placówka ta miała swój punkt graniczny w Terespolu n/Bugiem. Ponadto ekspozytury hitlerowskiej policji i służby bezpieczeństwa znajdowały się w Radzynie Podlaskim i Międzyrzecu Podlaskim.

W budynku hitlerowskiej policji i służby bezpieczeństwa w Białej Podl. znalazły pomieszczenia biura poszczególnych referatów policji, mieszkania służbowe, magazyny, wartownia oraz w piwnicy — więzienie śledcze.

Więzienie śledcze policji granicznej w Białej Podlaskiej składało się z korytarza (o szerokości 1,5 m), ośmiu cel więziennych i pomieszczenia przeznaczonego na kuchnię. Początkowo w jednej z cel znajdował się podręczny magazyn odzieży wierzchniej po więźniach zamordowanych w czasie śledztwa lub rozstrzelanych w lesie Grabarka. Później został on zlikwidowany.

W pozostałych siedmiu celach o wymiarach 3×3 lub 3×4 m przebywało zwykle od 10 do 16-tu więźniów, co dawało średni

stan dzienny 70—112 osób. Do cel prowadziły z zewnątrz budynku okute blachą drzwi. Po otwarciu ich przez strażnika SS, więźnia wpychano do piwnicy, do której wiodło kilkanaście dość stromych schodów. Często pobitego zmasakrowanego, nie będącego w stanie utrzymać się na nogach, więźnia, rzucono na te schody. Do więzienia śledczego w Białej Podlaskiej przywożono aresztowanych mieszkańców nie tylko z Białej Podlaskiej i okolicznych wsi, ale także mieszkańców Łosic, Parczewa, Wisznic, Międzyrzecza Podlaskiego. Po przeprowadzeniu śledztwa, które trwało nie dłużej niż dwa lub trzy tygodnie, więźniów odsyłano do więzienia przy ulicy Prostej, albo też deportowano ich do więzienia na Zamku w Lublinie.

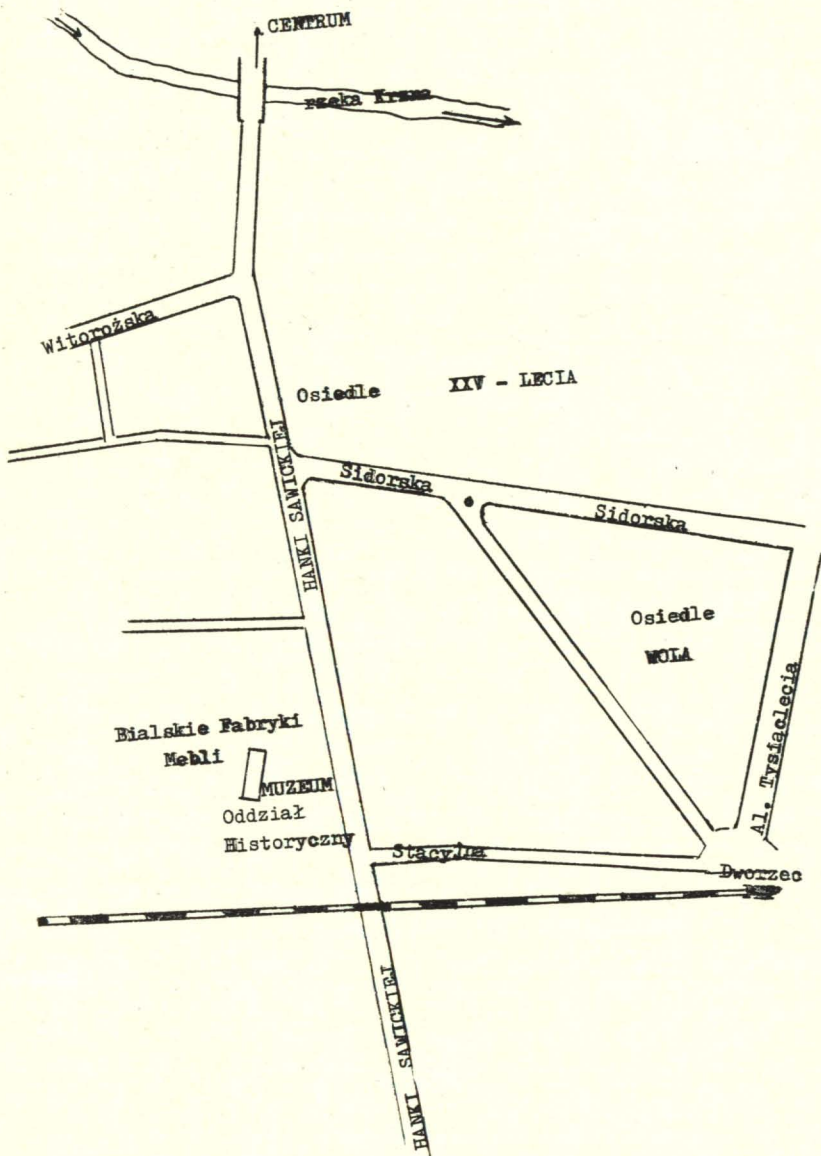
Skazanych na śmierć wywożono o świcie do okolicznych lasów i tam egzekucji dokonywali funkcjonariusze gestapo lub też pluton policji ochronnej. W pierwszych latach okupacji służbę wartowniczą przy budynku komisariatu policji granicznej, w którym znajdowało się owo więzienie, pełnili SS-owcy, a od 1943 roku służbę tę przejęli Ukraińcy z formacji SS-Galizien.

Według szacunkowych obliczeń przez więzienie śledcze przewinęło się w okresie okupacji około 10 000 więźniów.

W latach wojny i okupacji hitlerowskiej Biała Podlaska była nie tylko aktywnym ośrodkiem ruchu oporu Podlasia, ale także miejscem hitlerowskich rządów terroru i bezprawia.

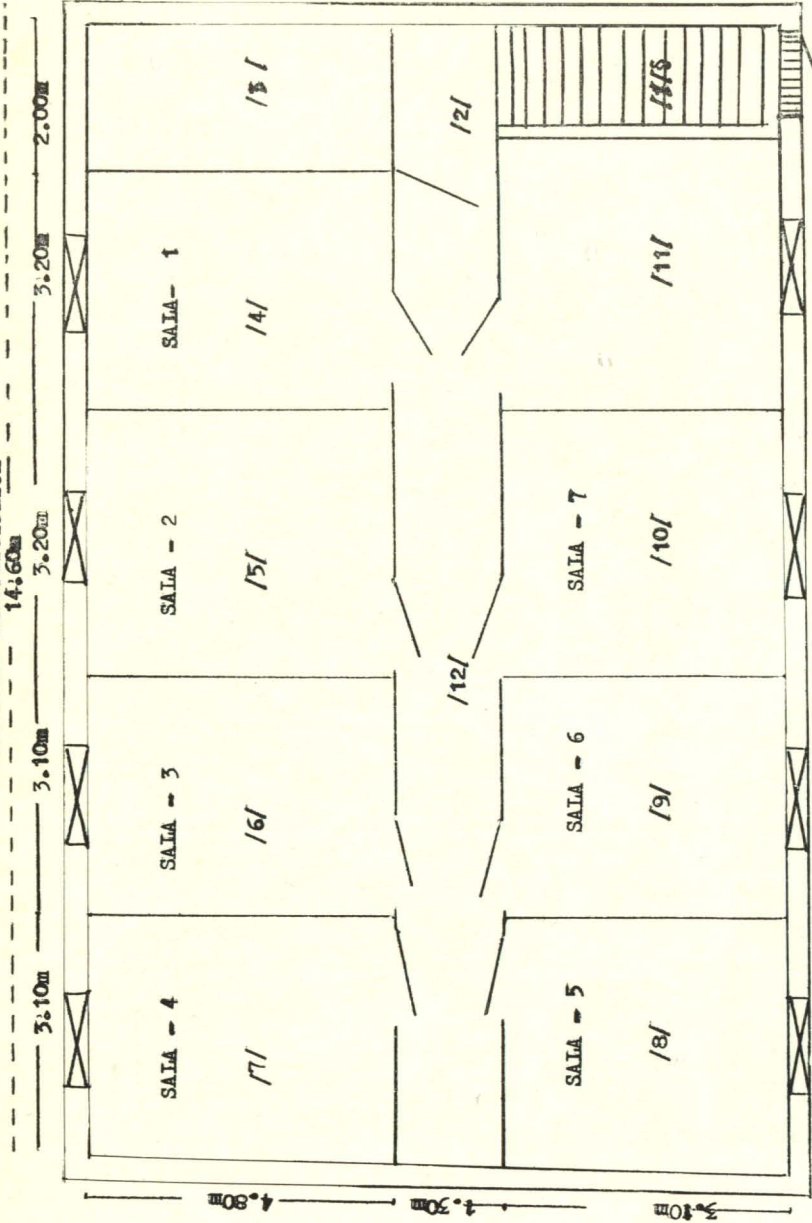
Ekspozycja bez patosu, stosunkowo skromnymi eksponatami, relacjami naocznych świadków, materiałem zdjęciowym i wreszcie listami pomordowanych w sposób wstrząsający przemawia do zwiedzających i oskarża ludzi którzy, jak powiedziała Z. Nałkowska, „ludziom zgotowali ten los”.

Muzeum Okręgowe w Białej Podlaskiej wyraża podziękowanie wszystkim tym, którzy przyczynili się do utworzenia Oddziału Historycznego, poświęconego martyrologii mieszkańców Podlasia, a zwłaszcza jego organizatorowi — Sekretarzowi KW PZPR tow. mgr Annie Ciesielczuk.



Szkic sytuacyjny miejsca położenia Oddziału Historycznego Muzeum Okręgowego w Białej Podlaskiej.

PLAN POMIESZCZEN EKSPOZYCYJNYCH

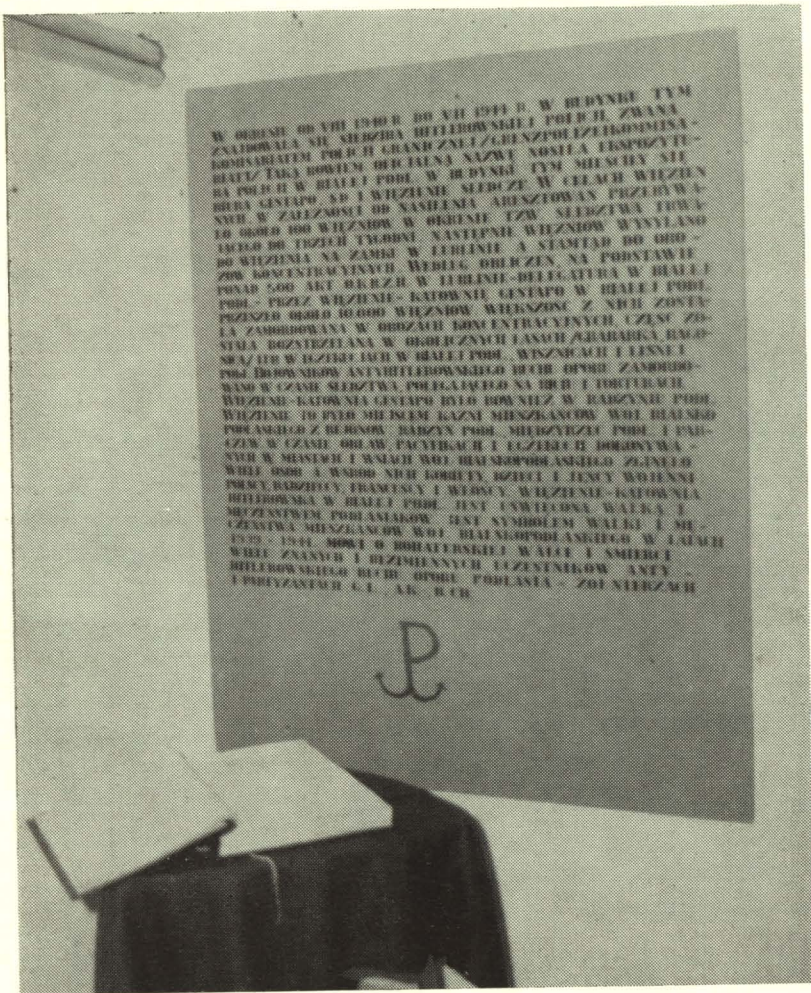


- 1. Klatka schodowa 4+11 dawne cele
 - 2. korytarz 12. korytarz więzienny z wyjściem do cel
 - 3. hydroformnia 1-7 SAŁE EKSPOZYCYJNE
- Plan pomieszczeń ekspozycyjnych
- WEJŚCIE GEOMIJE

Sala nr. 1 EKSPozyCJA INFORMACYJNA

W pomieszczeniu tym znajdują się materiały o charakterze ogólnoinformacyjnym.

Po prawej stronie na ścianie umieszczona została plansza z krótkim tekstem dotyczącym historii więzienia gestapo w Bia-



Fragment sali 1

Foto. K. Cieślak

łej Podlaskiej. Po przeciwnej stronie znajduje się mapa województwa z oznaczonymi miejscami walki i męczeństwa mieszkańców regionu oraz fotogramy pomników: w Terespolu (ku czci zamordowanych w 1941 r. jeńców radzieckich), w Radzynie Podlaskim, Międzyrzecu Podl., Wisznicach (dla upamiętnienia egzekucji w marcu 1944 r.), Chotyczach k/Łosice (na miejscu egzekucji w czerwcu 1944 r.), oraz zdjęcie upamiętnionego miejsca dwóch publicznych egzekucji w listopadzie 1943 r. w Białej Podlaskiej.

Opodal w gablocie znajdują się różnego rodzaju publikacje i wydawnictwa dotyczące zbrodni hitlerowskich na terenie Polski.

Sala nr. 2 EKSPozyCJA — ZBRODNIE HITLEROWSKIE

....„Nie miejcie litości, bądźcie brutalni. Najsilniejszy ma prawo za sobą. Wysyłam na wschód formacje „trupich czaszek” z rozkazem zabijania bez litości i pardonu wszystkich mężczyzn, kobiety i dzieci polskiej rasy i mowy”.

(Adolf Hitler 20 sierpnia 1939 r.)

Jedną z metod wyniszczania narodu polskiego jaką stosował okupant wobec podbitej ludności, a którą objęty został także teren województwa białkopodlaskiego były masowe aresztowania i pacyfikacje. Po prawej stronie tego pomieszczenia zamieszczono mapę województwa z oznaczonymi miejscowościami, które objęte były tą akcją. Wśród nich: Biała Podlaska, Radzyń Podl., Parczew, Janów Podl., Konstantynów, Leśna Podlaska, Kaliłów, Kijowiec, Sielczyk, Husinka, Dąbrowica Mała i Duża. Dalej pokazano rozmieszczenie sił wojskowych i policyjnych hitlerowskiego aparatu zbrodni i terroru na terenie województwa. Należy zwrócić uwagę, że w Białej Podlaskiej, Radzynie Podlaskim i Międzyrzecu Podlaskim znajdowały się zarówno jednostki SS, Schutzpolizei, żandarmerii, jak i Wehrmachtu. Podobnie obsadzone były siłami niemieckimi Łosice

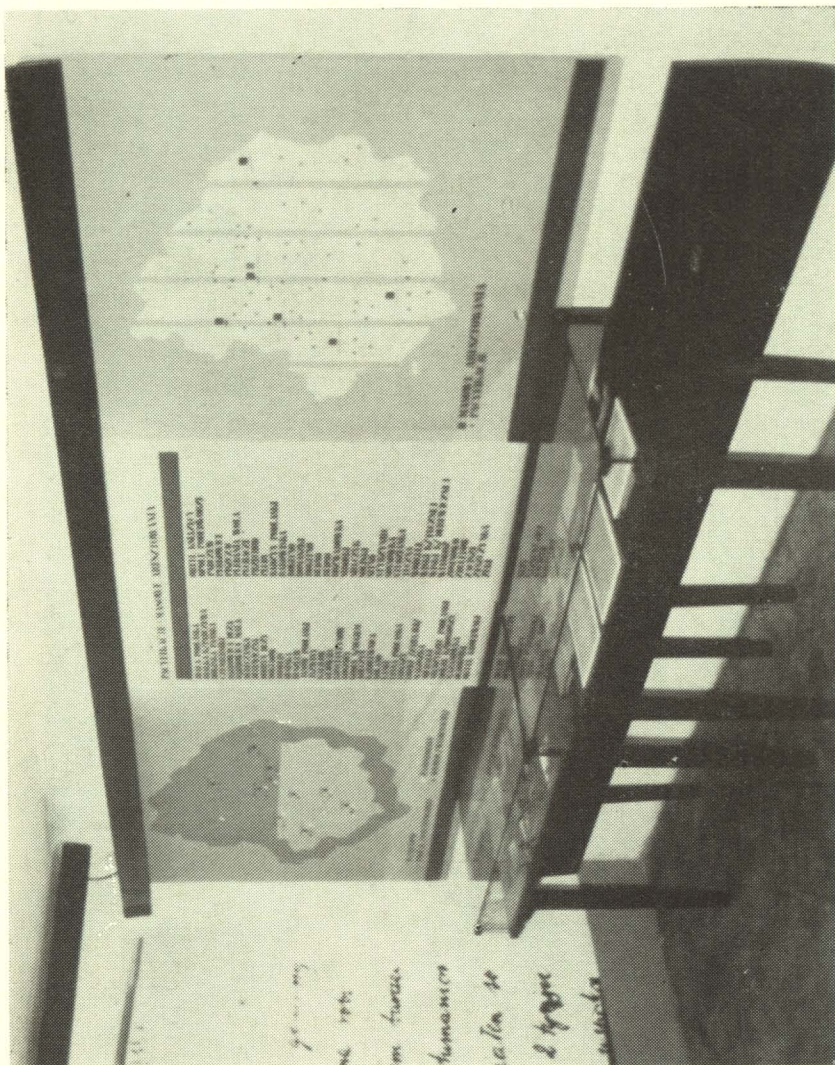


Stanisław Kowalski, technik kolejowy, aresztowany w lipcu 1942 r. w Białej Podlaskiej (zdjęcie z archiwum obozu zagłady w Oświęcimiu).

i Parczew. W innych miejscowościach stacjonowały pojedyncze jednostki policji lub wojska.

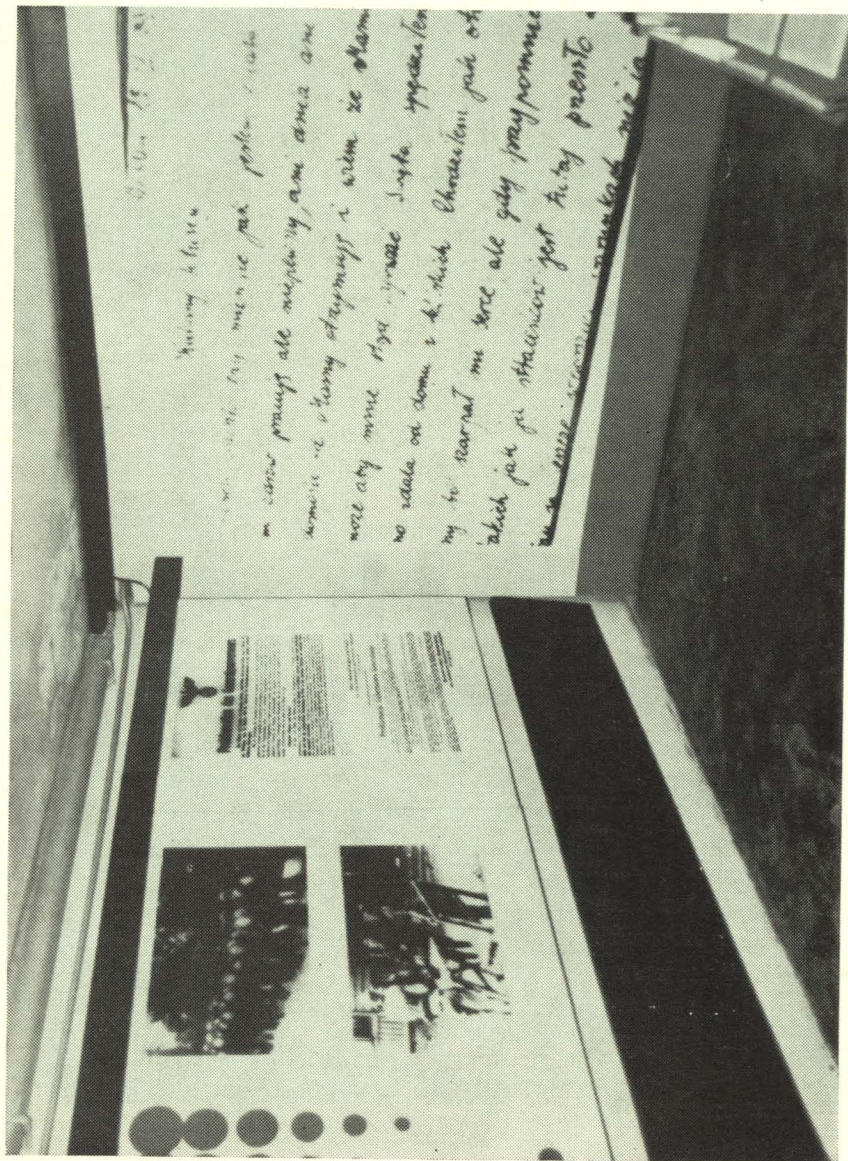
Po lewej stronie w gablotach znajdują się fotografie więźniów obozów koncentracyjnych: Jakuba Jelonka, Stanisława Kowalskiego, Mariana Kasperuka i Piotra Ułanowicza, jak również grypsy więzienne, fragmenty wspomnień i relacji byłych więźniów katowni i obozów.

Na środkowej ścianie pomieszczenia pokazujemy fotokopie listu jednego z więźniów, pisanego do rodziny z więzienia na Zamku w Lublinie.



Fragment sali 2

Foto. K. Cieślak



1940. 10. 20

Wielki 4. 11. 1940

Wielki 4. 11. 1940
 W tym dniu w Warszawie odbył się zjazd
 w sprawie przygotowania do akcji
 w ramach której miały być zlikwidowane
 wszystkie żydowskie przedsiębiorstwa
 w Warszawie. W tym celu miały być
 utworzone komisje w każdym z dzielnic
 które miały zbierać dane o przedsiębiorstwach
 żydowskich. W tym celu miały być
 utworzone komisje w każdym z dzielnic
 które miały zbierać dane o przedsiębiorstwach
 żydowskich. W tym celu miały być
 utworzone komisje w każdym z dzielnic
 które miały zbierać dane o przedsiębiorstwach
 żydowskich.

Fragment sali 2

Foto. K. Cieślak

Sąsiedztwo województwa biaskopodlaskiego z ZSRR zdecydowało, że właśnie w tym rejonie hitlerowcy założyli pierwsze obozy dla jeńców radzieckich. Do ich budowy przystąpili na kilka tygodni przed agresją na Związek Radziecki. Stąd też ziemia podlaska stała się miejscem potwornych męczarni i zbrodni na dziesiątkach tysięcy jeńców. Poza stalagami dla jeńców radzieckich w województwie białkopodlaskim istniały obozy, podobozы i komanda robocze dla jeńców wojennych innych narodowości, a mianowicie polskich, włoskich, francuskich. Ogółem w obozach zamordowano ponad sto tysięcy jeńców.

Po prawej stronie w tym pomieszczeniu umieszczono mapę województwa z oznaczeniem lokalizacji obozów oraz wykazem ilości jeńców. Widzimy, że obozy jeńców polskich znajdowały się w Białej Podlaskiej przy ulicy Brzeskiej (około ośmiuset jeńców) oraz w dzielnicy Wola, gdzie przebywało około 5000 osób. Obozy jeńców radzieckich zlokalizowane były: w Białej Podl., Kaliłowie-Woskrzenicach, Sielczyku, Jabłoni, Łobaczewie, Małaszewicach, Międzyrzeczu Podl., Rogoźnicy i Woroncu. Obozy w Sielczyku i Kaliłowie-Woskrzenicach to jedne z najstraszliwszych kaźni hitlerowskich.

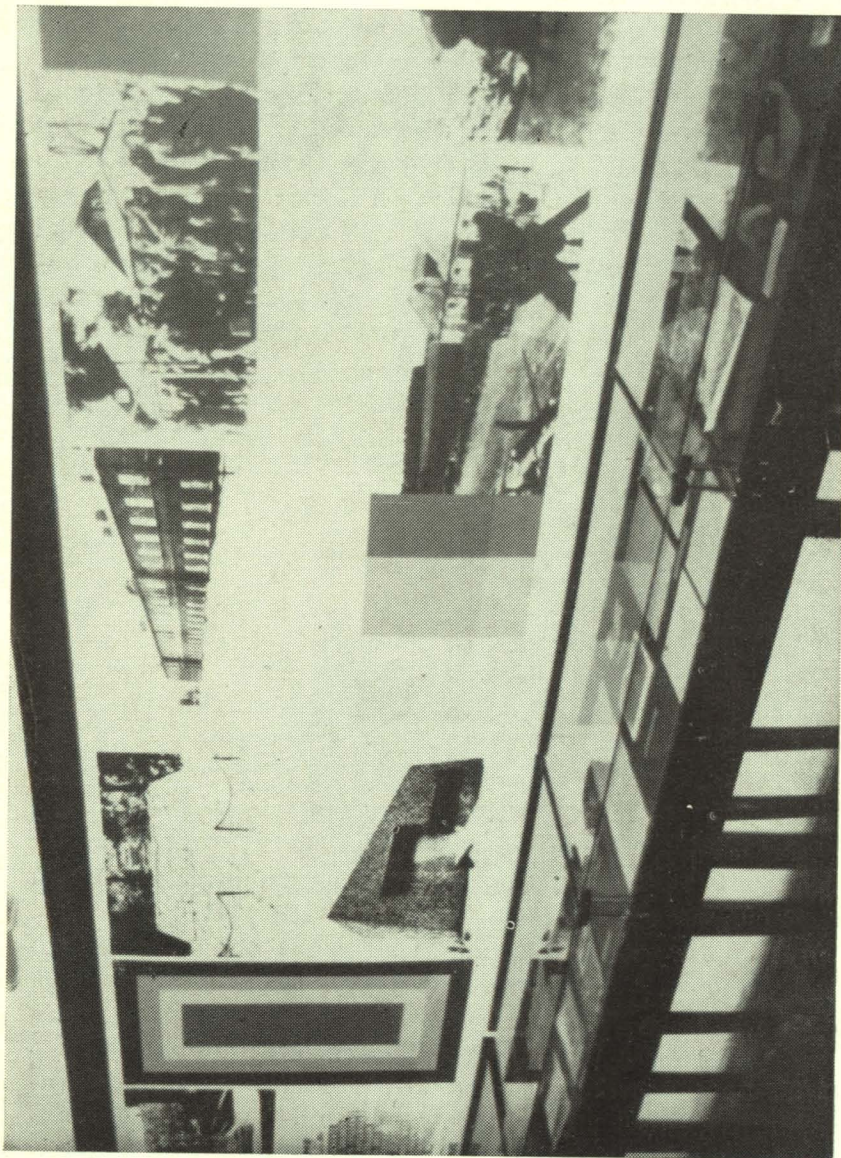
Obóz w Sielczyku, którego oficjalna nazwa brzmiała Frontstalag 307 Kriegsgefangenlager-Untertager „B” został utworzony w 1941 r. Był to obóz przejściowy, skąd kierowano jeńców pod konwojem do stacji kolejowej w Białej Podlaskiej i wywożono do innych stalagów. Obóz jeńców radzieckich w Kaliłowie założyli hitlerowcy 23 czerwca 1941 r.. Oficjalnie nosił on nazwę Frontstalag 307 Kriegsgefangenlager-Untertager „C”. Przez obóz przeszło ponad 150 000 jeńców, został on zlikwidowany w końcu listopada 1941 r. Obóz jeńców francuskich znajdował się w Białej Podlaskiej przy ulicy Brzeskiej, zaś obozy jeńców włoskich zlokalizowane były w Białej Podl. (Zofii Las, ulica Kościuszki) oraz Międzyrzeczu Podl.

Po lewej stronie na ścianie znajdują się zdjęcia fragmentów obozów w Sielczyku oraz Kaliłowie-Woskrzenicach, foto-



Foto. K. Cieślak

Fragment sali 3



Fragment sali 5

Foto. K. Cieślak

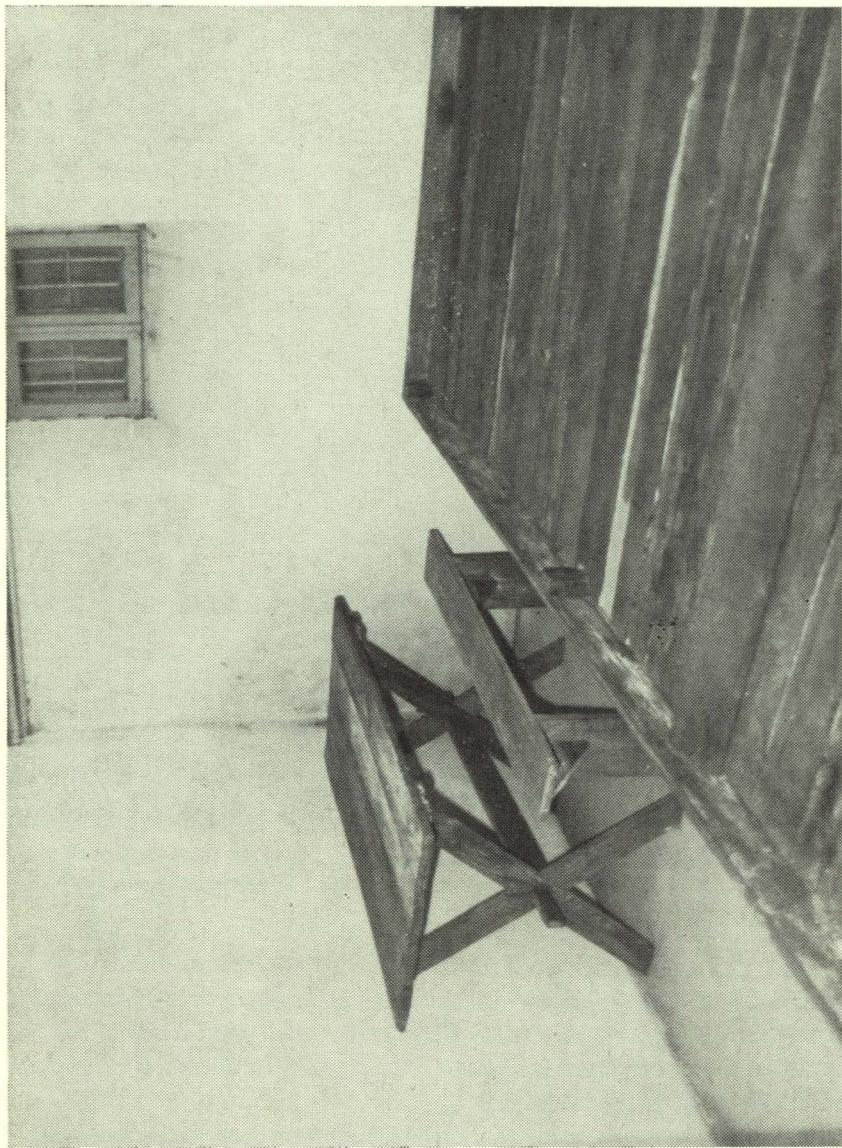
kopie pomników (jeńców radzieckich) na cmentarzu w Białej Podlaskiej i lesie Hola, jak również zdjęcia z ekshumacji zbiorowych mogił jeńców radzieckich w Woskrzenicach i Terespolu.

W kolejnych gablotach znajdują się: oryginalne przedmioty wydobyte z ziemi podczas ekshumacji zwłok zamordowanych jeńców radzieckich, oryginał grypsu pochodzącego z obozu mieszczącego się w tzw. „Czerwonych Koszarach”, wspomnienia b. jeńca radzieckiego A. Podolaka, jak również flaga i medal pamiątkowy przywieziony przez delegację włoskich kombatan-tów w dniu 3.IX.1972 r. z okazji uroczystości odsłonięcia pomnika zamordowanych jeńców włoskich w obozie w Białej Podlaskiej.

Sala nr. 4 CELA WIĘZIENNA

Jest to zrekonstruowana (pod względem urządzenia) cela więzienna w/g stanu faktycznego z lat 1940—1944.

Jedyne wyposażenie wnętrza stanowiła prycza-nara. Często na skutek braku miejsca na pryczy, więźniowie spali na betonowej posadzce. W celach oświetlanych niewielką ilością dziennego światła wpadającego przez małe zakratowane okno piwniczne, panował w ciągu dnia półmrok. Zimą cel więzienia nie ogrzewano. Były okresy, szczególnie w miesiącach nasilonego terroru i aresztowań, że w każdej celi przebywało ponad 20 osób.

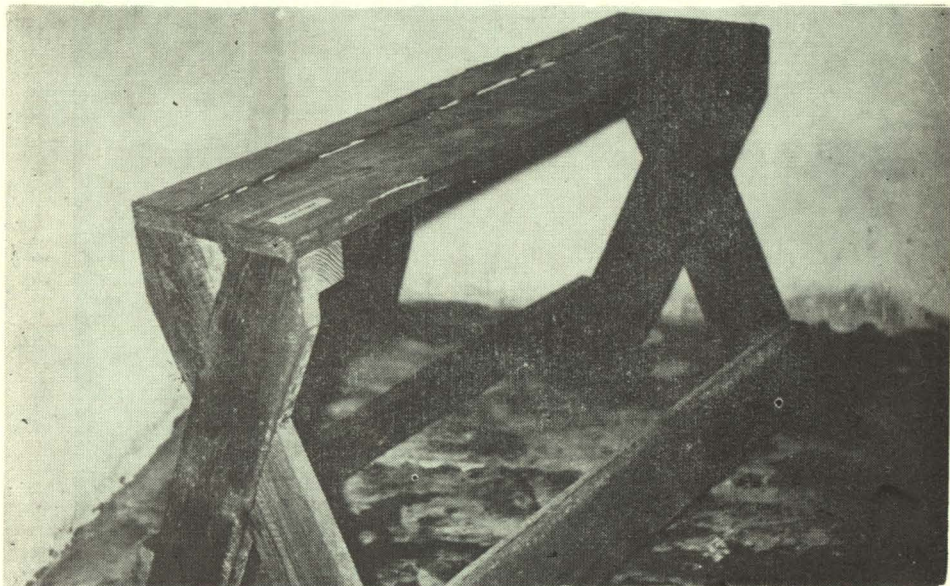


Fragment sali 4



Sala nr. 5 NARZĘDZIA TORTUR

Bogaty materiał dowodowy, przedłożony w czasie trwania dwu procesów karnych przeciwko b. szefowi placówki Sipo i SD w Białej Karlowi Hildemannowi i jego współpracownikowi — Helmuthowi Peisskerowi oraz dokumenty zebrane przez Powiatową Delegaturę Okręgową Komisji Badania Zbrodni Hitle-



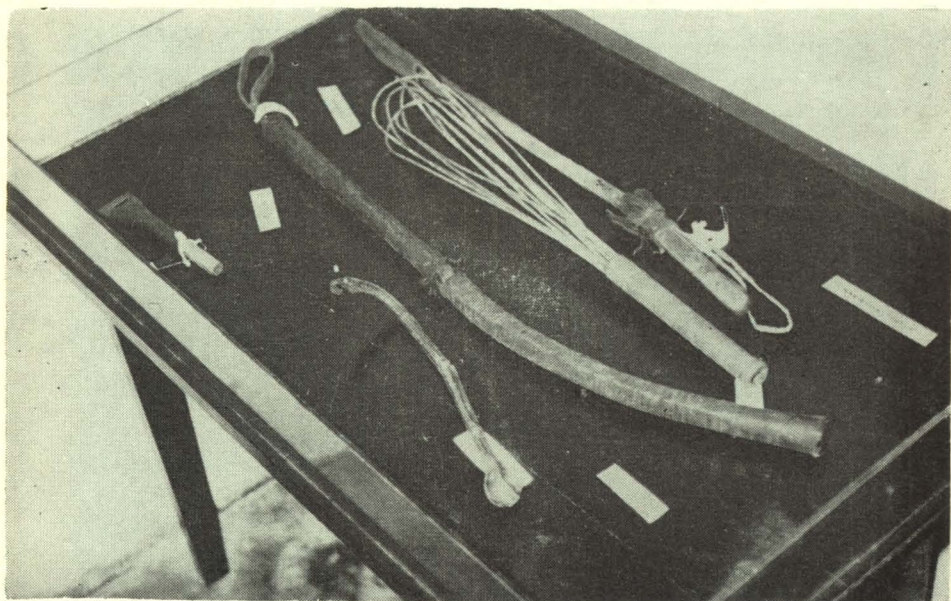
Fragment sali 5

(Narzędzia tortur — „koziołek”, na którym bito i torturowano więźniów).

Foto. K. Cieślak

rowskich w Lublinie zawierają wiele informacji na temat warunków egzystencji w celach więzienia śledczego, a także bicia i niemal średniowiecznych tortur, stosowanych przez oprawców z Sicherheitspolizei, SS i SD.

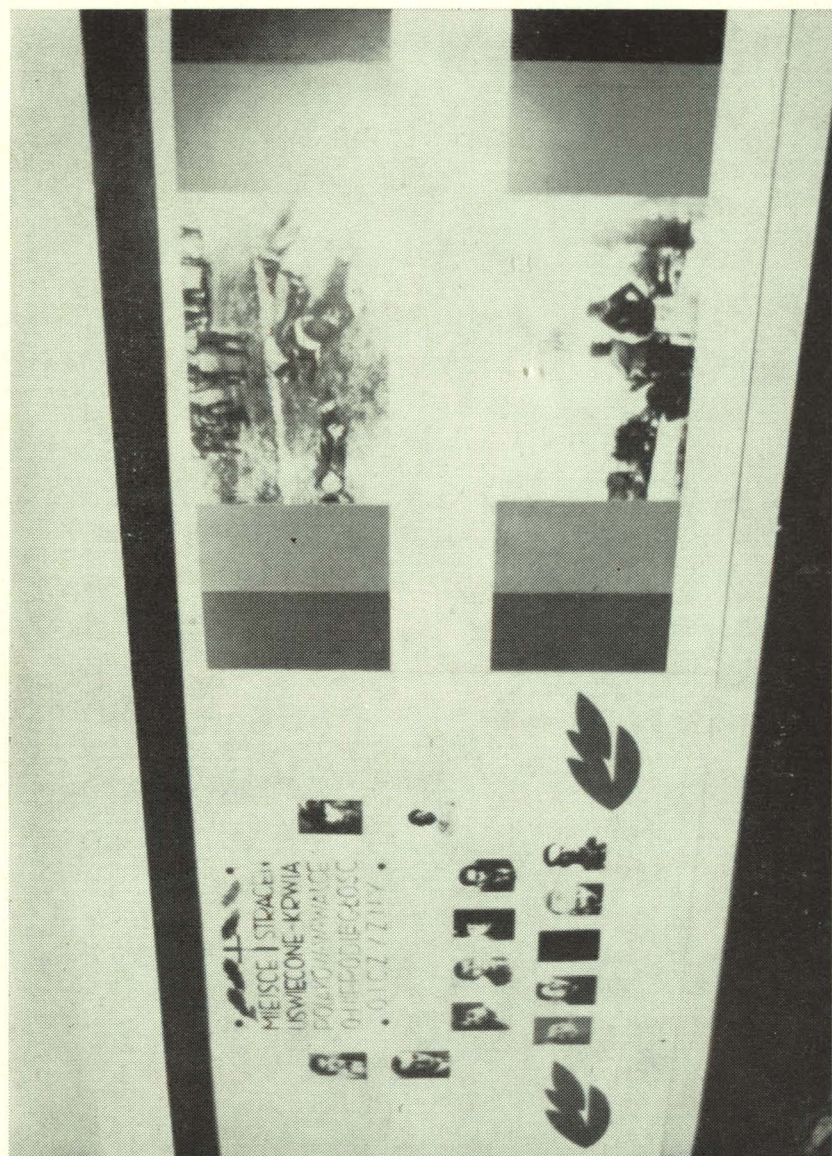
Na ekspozycji znajduje się tablica pamiątkowa z imiennym wykazem więźniów zamordowanych podczas śledztwa i tortur



Fragment sali 3
(Narzędzia tortur używane przez gestapowców do wymuszania zeznań więźniów).

lub zmarłych w celach więziennych w Białej Podl. i Radzynie Podlaskim. Wśród nich: Jan Mironiuk, Mikołaj Patejuk, Stanisław Sobora, Henryk Szandor, Józef Szabelski, Jan Sosnowski Janusz Wiśniewski.

Po lewej stronie na ścianie znajdują się fotografie więźniów zamordowanych podczas śledztwa i tortur, po przeciwnej zaś stronie w gablocie przedstawiamy narzędzia tortur używanych przez gestapowców. Wśród nich: pejcz (do bicia i katorwania), bykowiec, knut, przyrząd do ściągania paznokci, bloczek z liną na którym wieszano więźniów głową w dół oraz koziółek, na którym umieszczano związanego więźnia i bito do utraty przytomności.



Fragment sali 6

Foto. K. Cieślak

sia lub tzw. „zakładników”. Pokazano fotografie osób rozstrzelanych podczas egzekucji m.in. Stanisław Klekot, Adam Jarocki, Czesław Kiryluk, Józef Bernard. Na ekspozycji znajdują się wykazy miejscowości z podaniem daty egzekucji, jak również fotografie upamiętnionych miejsc: w Leśnej Podl., Wisznicach, Plebanii Woli.

Ogółem w latach 1939—1944 na terenie województwa białoskopodlaskiego w skrytych i publicznych egzekucjach rozstrzelano 677 osób.

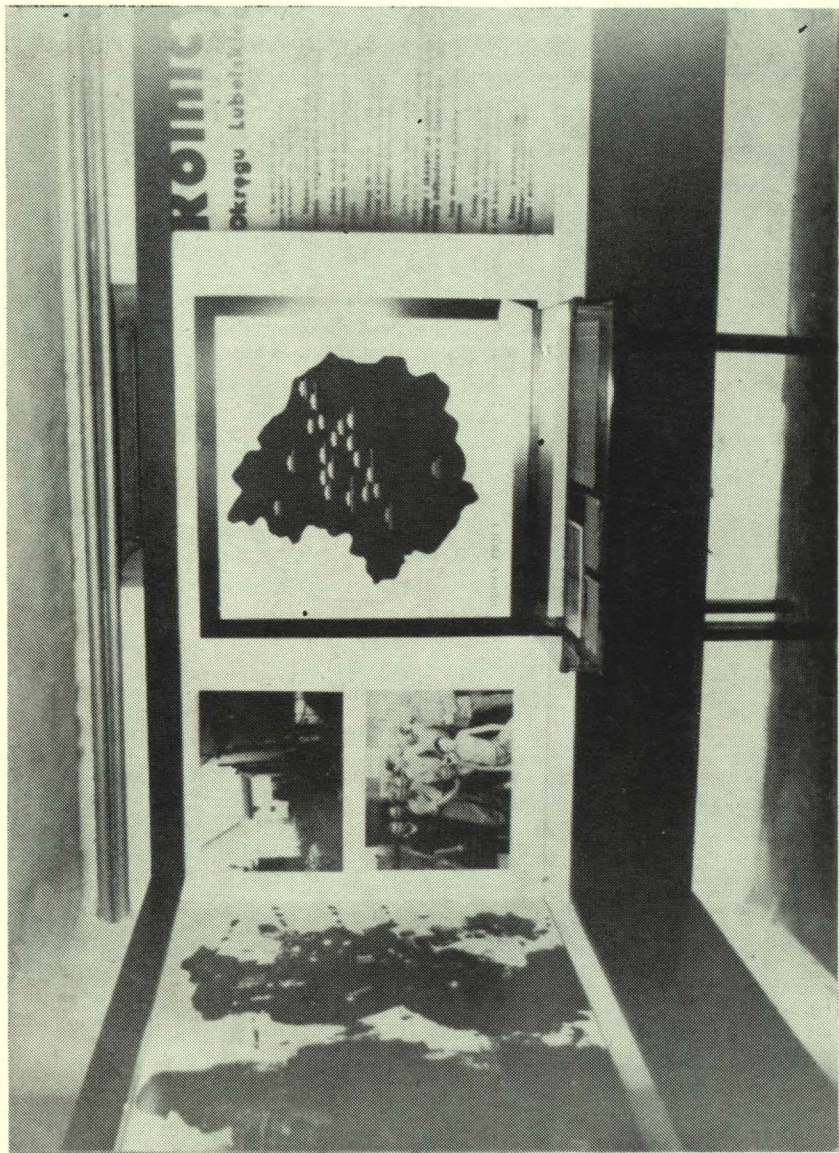
Sala nr. 7 EKSPLOATACJA GOSPODARCZA REGIONU

Wśród uciążliwych form eksploatacji gospodarczej najcięższą były kontygenty nakładane na ludność wiejską.

W oparciu o rozporządzenie generalnego gubernatora z 21.01.1940 r. ustanowiono obowiązkowe dostawy zboża, paszy, mleka, tłuszczów i zwierząt rzeźnych. Od samego początku okupacji wymiary kontygentów były szczególnie wysokie. Przymusowym ściąganiem kontygentów zajmowała się policja i żandarmeria. Działalność rabunkowa okupanta nie ominęła żadnej dziedziny gospodarki okupowanego kraju.

Poważną pozycję w dochodach III Rzeszy stanowiły zyski z bezpłatnej siły roboczej. Zdobycie jak największej ilości rąk do pracy w niemieckim rolnictwie i przemyśle zbrojeniowym było jednym z podstawowych celów hitlerowskiej polityki na okupowanych terenach.

Ludność polską zmuszano nie tylko do pracy na robotach przymusowych w Rzeszy, ale w podobny sposób wykorzystywano ją w miejscowych obozach pracy.



Fragment sali 7

Foto. K. Cieślak

Na ekspozycji znajdują się dokumenty związane z eksploatacją gospodarczą mieszkańców m.in. pokwitowania dostaw kontygentowych, kartki żywnościowe, dokumenty tożsamości.

Po lewej stronie umieszczono fotogramy zniszczonych obiektów przemysłowych, budynków mieszkalnych oraz zdjęcie przedstawiające młodzież podlaską wcieloną przymusowo do tzw. „Służby Budowlanej”.

mgr Grażyna Lewczuk



Содержание

Постоянная выставка «Мученичество населения бяла-подляского воеводства в период 1939—1944 гг.» создана в рамках Отделения Исторического окружного музея в г. Бяла-Подляска и по инициативе политических властей и администрации воеводства, Окружного филиала Комиссии по расследованию совершённых гитлеровцами преступлений в Бяла-Подляской, Воеводского правления ЗБоВиД (Союз борцов за свободу и демократию) и дирекции Бяльских мебельных фабрик. Своей тематикой выставка охватывает всю территорию нынешнего бяла-подляского воеводства с городскими центрами Бяла-Подляска, Мендзыжец Подляски, Парчев, Радзынь Подляски (в годы оккупации — северная часть т.наз. «люблинского дистрикта»).

Музейные экспонаты собраны в подвальном помещении здания администрации Бяльских мебельных фабрик, ул. Ганки Савицкой, дом № 21.

С августа 1940 по июль 1944 года здесь находилось отделение гитлеровской полиции, именуемое себя «Комиссариат пограничной полиции» (*Grenzpolizeikommissariat*). Фактически же — это было убежище гестапо и гитлеровской политической полиции, располагавших своим пограничным постом в Тереспеле над Бугом.

Помещения следственной тюрьмы пограничной полиции в г. Бяла-Подляска, ул. Ганки Савицкой, дом № 21, состояли из коридора полутораметровой ширины, восьми тюремных камер и помещения, предназначенного для кухни. По оценочным данным, через эту тюрьму прошло в период оккупации свыше 10 000 заключённых.

В годы войны г. Бяла-Подляска был не только местом гитлеровского произвола и террора, но и крупным центром движения сопротивления, отличавшимся большой активностью.

В семи тюремных камерах размещены по темам следующие экспозиции: «Информация общего характера», «Преступления гитлеровцев», «Лагерь военнопленных», «Тюремная камера», «Орудия пыток», «Публичные казни и скрытные убийства», «Хозяйство района».

При участии очевидцев тюремные камеры, в которых оформлена выставка, приведены в прежнее состояние. Среди экспонатов находится много сохранившихся с того времени подлинных предметов и документов, как например: оповещения, сделанные гитлеровцами фотоснимки, списки заключённых истреблённых в лагерях массового уничтожения, и т.п.

Эта потрясающая истина голосом трагизма взывает к посетителям и клеймит позором тех, кто — по словам Зофьи Налковской — «уготовал людям такую участь».

ZUSAMMENFASSUNG

Eine dauernde Ausstellung unter der Bezeichnung das Martern der Einwohner der Wojewodschaft Biała Podlaska in Jahren 1939—1944 — entstand im Rahmen der historischen Abteilung des Bezirksmuseums von Biała Podlaska und der Initiative der politischen und Verwaltungsbehörden der Wojewodschaft, der Bezirksdelegatur zur Untersuchung des Hitlerverbrechens in Biała Podlaska, der Wojewodschaftlichen Verwaltung Z.B.oW.iD. und der Direktion der Möbelfabrik.

Das Bereich des gegenwärtigen Terains der Wojewodschaft mit wichtigeren Orten wie: Biała Podlaska, Międzyrzec Podlaski, Parczew, Radzyń Podlaski (während der Okupation der nördliche Teil des Distrikts Lublin).

Die Exposition wurde im Keller des Gebäudes der Administration der Bialsk'er Möbelfabrik unterbracht; Strasse Hanka Sawicka 21. Vom August 1940 bis Juli 1944 war dort das Amt der Hitlerpolizei (Grenzpolizeikommissariat). Faktisch war es jedoch der Sitz des Gestapo und Hitlersicherheitspolizei. Dieser Posten hatte seinen Grenzpunkt in Terespol n/Bugiem. Die Expositionen der Hitler — und Sicherheitspolizei in Biała Podlaska, Strasse Hanka Sawicka 21 bestand aus einem 1,5 mtr. breiten Korridor, acht Zellen und Küche. Schätzungsweise waren während der Okupation über 10 000 Häftlingen. Während des Krieges war Biała Podlaska nicht nur der Ort des Hitlerterrors und Gesetzwidrigkeit aber Zentrum aktiven Widerstandes.

In sieben Zellen befanden sich folgende Expositionen: „Allgemeine Information“, „Hitlers-verbrechen“ „Kriegsgefangenenlager“, „Gefängnis Zelle“, „Qualgerät“, „Offizielle und heimliche Axecutionen“, „Wirtschaftliche Exposition der Umgegend“.

Die Ausstellung wurde ehrlich mit Teilnahme von Augenzeugen in Gefängniszellen wiedergegeben und mit Hilfe aufbewarten Originalen Eksponaten wie Zettelankleber, Druck, Hitlerleute gemachte Abnahmen, Briefe ermorderten Opfer in Lagern und so weiter.

Diese tragische Wahrheit als eine Aussprache für die Anschauer und beklagt Leute, die so ein Schicksal volbrachten.

Résumé

L'exposition permanente sous le vocable „Martyre des habitants de la voïevodie de Biała Podlaska durant les années 1933—1944” fut formée dans le cadre de la Section Historique du Musée Régional à Biała Podlaska par les soins et sous les hospices:

des autorités politiques et administratives de la Voïevodie,
de la Légation Régionale de la Commission d'investigations des crimes hitlériens

de l'Administration de ZBoWiD de la Voïevodie et
de la Direction de l'Usine de meubles à Biała Podlaska.

L'exposition concerne le territoire actuel de la voïevodie de Biała Podlaska avec ses centres importants, tels que: Biała Podlaska, Międzyrzec Podlaski, Parczew et Radzyń Podlaski (durant l'occupation c'était la région septentrionale du district de Lublin).

On installa cette exposition dans la cave du bâtiment d'Administration de l'Usine de meubles à Biała Podlaska, rue Hanki Sawickiej 21.

A partir d'août 1940 jusqu'en juillet 1944, il y avait là un poste de police hitlérienne: Commissariat de Police-frontière (Grenzpolizeikommissariat). En réalité, c'était un siège de Gestapo et de la Police hitlérienne de Sûreté, qui avait son point-frontière à Terespol/Bug. Des Agences de Police hitlérienne et du Service de Sûreté se trouvaient aussi à Międzyrzec Podlaski et à Radzyń Podlaski.

La prison d'enquêtes de Police-frontière à Biała Podlaska, rue Hanki Sawickiej 21, comprenait: un couloir large de 1,5 m., huit geôles et un local servant de cuisine. On estime que pendant l'occupation plus de 10 000 prisonniers passèrent par cette prison.

Durant les années de guerre Biała Podlaska fut non seulement un lieu d'infraction à la loi par les Hitlériens, mais aussi un centre actif du mouvement de Résistance.

Actuellement 7 geôles contiennent les expositions suivantes: Renseignements d'ordre général, Crimes hitlériens, Camps de Prisonniers de guerre, Cellule de prison, Instruments de tortures, Exécutions publiques et clandestines, Exposition économique de la Région.

Cette exposition fut montée selon les relations de témoins oculaires; les cellules furent reconstruites d'après ces témoignages. On se sert de choses authentiques, notamment: affiches, photos faites par les Hitlériens eux-mêmes, lettres des Victimes déportées et tuées dans les camps d'extermination. Cette vérité tragique impressionne profondément les visiteurs du Musée et accuse les hommes qui — selon ce qu'a dit Zofia Nałkowska: „ont préparé un tel sort à leurs semblables”.

SPIS TREŚCI

Sala nr 1 Ekspozycja informacyjna	8
Sala nr 2 Ekspozycja — Zbrodnie hitlerowskie	9
Sala nr 3 Ekspozycja — Cbozy jeńców wojennych	13
Sala nr 4 Cella więzienna	16
Sala nr 5 Narzędzia tortur	18
Sala nr 6 Egzekucje publiczne i skryte.	20
Sala nr 7 Ekspozycja gospodarcza regionu	22
Streszczenie w języku rosyjskim	25
Streszczenie w języku niemieckim	26
Streszczenie w języku francuskim	27

WBP Biała Podl.
REGIONALIA

IVF

Lew

Martyrologia

mieszkańców