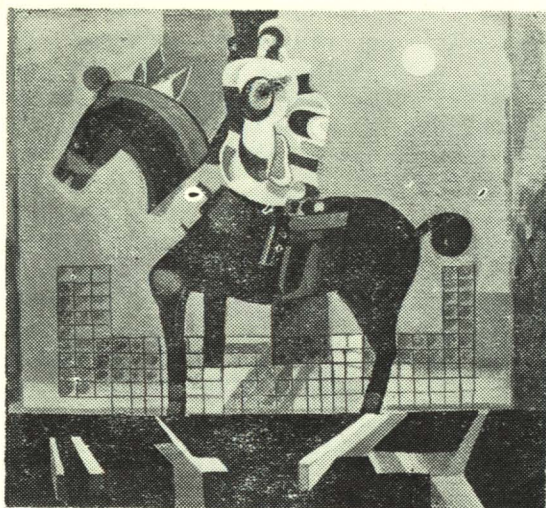


**N A B Y T K I**  
**MUZEUM OKRĘGOWEGO W BIAŁEJ PODLASKIEJ**  
**W LATACH 1975 - 1985**





**N A B Y T K I**  
**Muzeum Okręgowego**  
**w Białej Podlaskiej**  
**w latach 1975 - 1985**

**MUZEUM OKRĘGOWE ● BIAŁA PODLASKA ● 1985**

Miejska Biblioteka Publiczna  
Biała Podlaska



5 141419000009



REGIONALIA

XI Nab

069  
XID:IC

ZDJĘCIE  
NA OKŁADCE:

Barbara Rzepa — „W DESZCZU”  
1977 r., olej płótno, dar autor ki uczestniczącej w plenerze „Janów 77” — nr. inw. 239[S|MBP

STRONA TYTUŁOWA

Lech Okołów — „BŁĘDNY RYCERZ”  
1981 r., akryl płótno, dar autora uczestnika pleneru „Janów 81”  
nr. inw. 727[S|MBP

TEKST:

Etnografia — Aranuta Ada Radzikowska  
Historia — mgr Grażyna Lewczuk  
Sztuka — mgr Małgorzata Nikolska

ZDJĘCIA:

Adam Trochimiuk, Waldemar Sępień

SCENARIUSZ:

mgr Grażyna Lewczuk, mgr Małgorzata Nikolska, Aranuta  
Ada Radzikowska, mgr Celestyn Wrębiak

WYSTAWA: czynna w Muzeum Okręgowym od 3 lipca do  
31 sierpnia 1985 r.

Wystawa nabytków Muzeum Okręgowego z lat 1975—1985 stanowi okazję zaprezentowania cenniejszych zbiorów z dziedziny: sztuki, historii, numizmatyki, medalierstwa, militariów i etnografii. Wspomnieć należy, że pewna ilość eksponatów pokazywana jest po raz pierwszy od momentu przejścia przez placówkę. Okres 10-letniej działalności gromadzenia drogą zakupów, przekazów, darów — to kilkanaście tysięcy nowych eksponatów, które trafiły na wiele wystaw czasowych przygotowywanych przez Muzeum Okręgowe.

Jako placówka wielodziałowa pozyskiwała eksponaty do Działów: Etnografii, Historii, Sztuki. Podniesienie w 1975 r. stopnia organizacyjnego oraz związane z tym aktem zwiększona ilość etatów i środków finansowych, pozwoliło Muzeum na rozwinięcie działalności. Pełniejsze jest dokumentowanie kultury materialnej i sztuki ludowej południowego Podlasia w wyniku zespołowych i indywidualnych terenowych badań etnograficznych i organizowanych systematycznie konkursów sztuki ludowej. Stały kontakt z Desami oraz kolekcjonerami pozwala w miarę posiadanych środków dokonywać zakupów: dzieł sztuki, falerystyki numizmatyki, militariów, dokumentów historycznych itd. Wraz ze wzrostem budżetu planujemy większe sumy na zakupy eksponatów, których ceny również wzrastają w skali jeszcze większej. Staramy się rokrocznie nabywać kilkaset obiektów.

Wspomnieć należy również o przekazach jakie miały miejsce w ostatnim okresie. Gorące słowa uznania pragnę przekazać kierownictwu Urzędu Celnego w Terespolu i Dyrekcji Muzeum Pałacu w Kozłowiec za kilkakrotne przekazywanie kilkuset cennych obiektów do Działu Historii i Sztuki. Jest również doskonała okazja wyrazić podziękowanie pozostałym ofiarodawcom, którym rozwój naszej placówki jest także ich udziałem. Liczną grupę ofiarodawców stanowią artyści biorący od 1975 r. udział w plenerach janowskich. Płótna i fotografie wzbogacają kolekcję sztuki związanej z tematyką końską.

Perspektywiczny program Muzeum Okręgowego w zakresie gromadzenia i dokumentowania zbiorów zakłada uzupełnienie istniejących już kolekcji i tworzenie nowych. Własne zbiory umożliwią nam zorganizowanie wystaw stałych m. in. galerii malarstwa końskiego, sztuki ludowej południowego Podlasia, numizmatycznej, rzemiosła artystycznego — w wyremontowanej i zaadaptowanej na cele muzealne, pochodzącej z I połowy XVII wieku wieży z szczył bramną.

Dyrektor  
Muzeum Okręgowego  
mgr Celestyn Wrębiak

# etnografia



SIWAKI, wyk. Kazimierz Wanarski, Pawłów, woj. chełmskie w 1978 r.  
Zakup w 1978 r.

Do ukierunkowania zakupów eksponatów przyczyniły się indywidualne badania terenowe jak również od 1979 roku badania zespołowe, prowadzone z inicjatywy Muzeum na terenie województwa białkopodlaskiego. W skład ekip poza pracownikami Działu Etnografii wchodziłi specjaliści Uniwersytetu Warszawskiego i Wrocławskiego. Ostatnia penetracja etnograficzna miała miejsce we wrześniu 1984 r. Pozyskano kilkaset stron rękopisów i maszynopisów (na temat hodowli, urządzenia wnętrz, budownictwa, plastyki obrzędowej, folkloru muzycznego) slajdy, zdjęcia, rysunki.

Ogólna liczba zbiorów Działu Etnografii na dzień 10.VI.1985 r. wynosi 2187 eksponatów.

Prezentując zespoły zabytków w ramach tego Działu zacząć od kultury materialnej.

W naszych zbiorach znajdują się eksponaty obrazujące zajęcia rolnicze, hodowlę, przedmioty codziennego użytku, narzędzia pracy, wyroby rękodzieła i ludowego rzemiosła.

Do najstarszych i najprymitywniejszych form gospodarki ludzkiej należy zbieractwo. Eksponatów z dziedziny zbieractwa jest niewiele i nie stanowią one zwartej kolekcji, jako że nie odgrywając większego znaczenia w życiu codziennym wsi najwcześniej uległy zarzuceniu a więc i materialnej zagładzie. Zachowały się jedynie i zostały włączone do zbiorów czerpaki, grzebienie do zbierania jagód, wszelkiego rodzaju pojemniki, kosze, dzbanki już o bardziej skomplikowanej technice wyrobu.

Łowiectwo reprezentowane jest bardzo skromnie.

Nieco więcej eksponatów zebrano z dziedziny rybołówstwa. Znajdują się wśród nich wiewiórki, narzędzia kolne tzw. ości — wykonane z żelaznych niewód z zadziarami lub bez, wiklinowe kosze zwane „kolibkami”, niewody, sznury, żaki.

Stosunkowo nieliczna jest kolekcja związana z hodowlą zwierząt. Uwagę zwracają żelazne pęta kowalskiej roboty.

Od niepamiętnych czasów podstawowym zajęciem była uprawa ziemi a przede wszystkim uprawa zboża. Ten zasadniczy nurt zajęć wiejskich w poważnym stopniu zaciążył na pozostałych gałęziach kultury wiejskiej i całej wsi.

Zgromadzone eksponaty obrazują cykl produkcji zboża począwszy od narzędzi używanych do orki i spulchniania ziemi, aż do naczyń służących do przechowywania ziarna. Zgromadzono też narzędzia żniwne (sierpy) jak również narzędzia służące do przeróbki ziarna.

Przechodząc do przedmiotów codziennego użytku funkcjonujących w ramach kultury ludowej należy podkreślić, że przez długi czas powstawały one w samej wsi, wykonywane przez miejscowych rzemieślników.

Plecionkarstwo jest jedną z najstarszych dziedzin rękodziela wiejskiego. Jako surowiec służyła tu wiklina, korzenie, słoma, łyko. W zbiorach znajdują się kolebki, kosze, pojemniki, naczynia zasobowe na ziarno, talerze, tace, dzbanki, puzderka i inne. Są też łapcie plecione z łyka tzw. „postoły”. Obok przedmiotów do dziś używanych na wsi przy zastosowaniu tradycyjnych technik szereg wyrobów przeznaczonych jest dla odbiorcy pozawiejskiego. Obrazują one ewolucję kultury ludowej i pewną zmianę jej funkcji.

Tkactwo ludowe — rzemiosło uprawiane przez kobiety — dostarczało większości używanych na wsi tkanin odzieżowych i dekoracyjnych. Sporządzano je z lnu, konopi, wełny. W zbiorach znajdują się narzędzia służące do obróbki lnu, przedzenia nici i tkania materiału. Na terenie naszego województwa tradycje tkackie są do dziś żywe. Największym ośrodkiem tkackim jest Kopytnik. W zbiorach Etnografii znajdują się wszystkie rodzaje i gatunki tkanin występujące na Podlasiu. Liczą one ponad 220 eksponatów.

Również bogate są zbiory strojów ludowych. Wiązą się one z różnymi odmianami występującymi na Podlasiu.

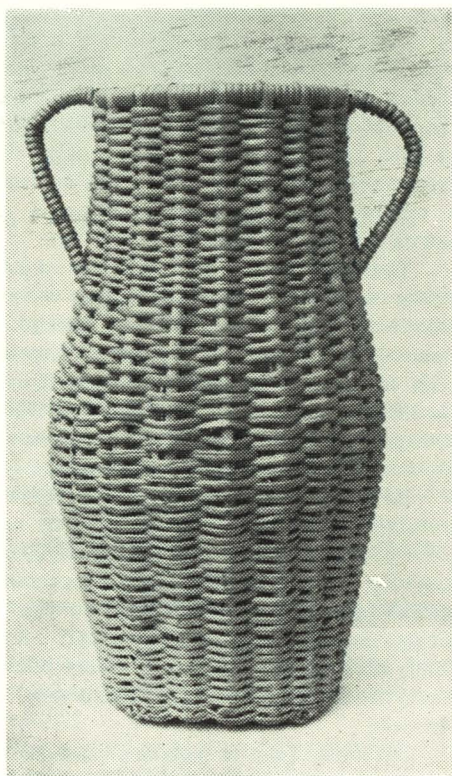
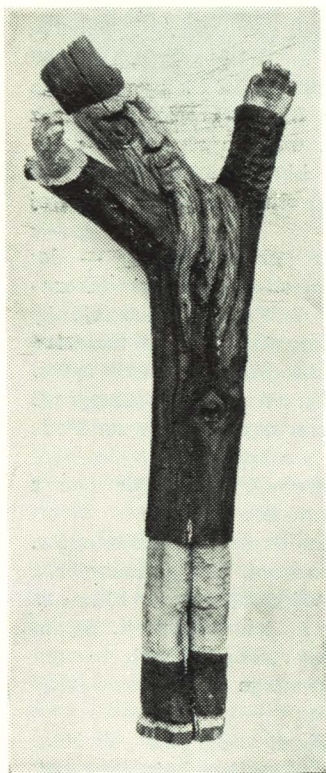
Obróbka gliny reprezentowana jest przez około 140 eksponatów. Większość z nich to tradycyjne naczynia wyrabiane przez Kazimierza Rogowskiego z Białej Podlaskiej. Po jego śmierci (1983 rok) w Muzeum znalazły się przedmioty służące mu niegdyś do ich produkcji. Są to m. innymi koło garncarskie i sprzęt pomocniczy. Dużą kolekcję naczyń glinianych stanowią siwaki Kazimierza Wanarskiego z Pawłowa woj. chełmskie.

Ogromną rolę w polskiej kulturze ludowej odgrywa obróbka drewna. W 1984 r. zbiory Działu powiększyły się o kolekcję narzędzi bednarskich, kołodziejskich i stolarskich.

Meblarstwo ludowe prezentowane jest w zbiorach przez kufry, szafy, kredensy. Są to przedmioty wykonywane przez regionalnych rzemieślników.

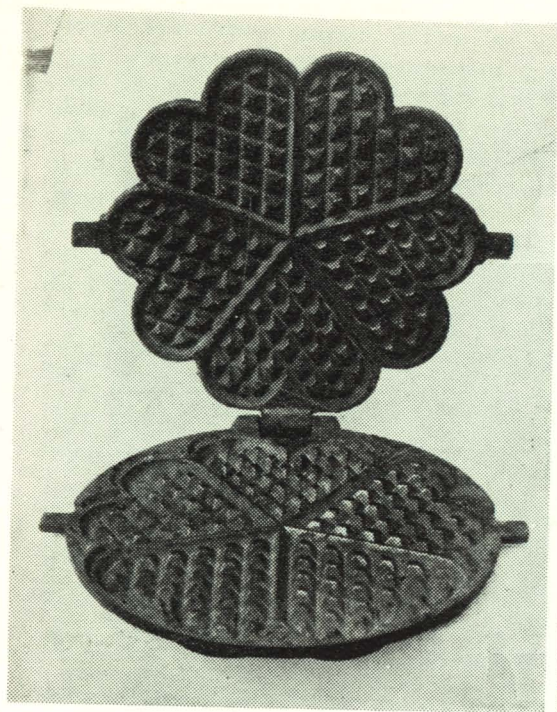
W zbiorach dotyczących kowalstwa zgromadzono niemal pełne wyposażenie kuźni.

Najwięcej eksponatów oprócz tkanin zajmuje rzeźba. Najwyższy poziom artystyczny prezentuje rzeźba figuralna. Wśród ponad 400 rzeźb **przeważają** te o tematyce sakralnej, chociaż nie brak też wielu dzieł o tematyce laickiej. Najczęściej są to rzeźby wykonane w drewnie dębowym, lipowym, wiśniowym. Nieliczne rzeźby w kamieniu i marmurze są wykonywane przez Adama Weremczuka, który szczególnie upodobał sobie to trudne tworzywo. Czasami łączy on w płaskorzeźbie dębinę z marmurem. Częstym tematem jest figura Matki Boskiej Kođeńskiej będąca nawiązaniem do kultu cudownego obrazu Matki Boskiej znajdującego się w Kodniu. Zbiór rzeźby ludowej obejmuje prace wszystkich wybitniejszych jej przedstawicieli a przede wszystkim: Tadeusza Szkodzińskiego, Teofila Kożuchowskiego, Adama Weremczuka, Zygmunta Walenciuka, Franciszka Sadownika. Analizując tematykę ich prac warto podkreślić, że bardzo często obok tradycyjnych „świętoków” artyści rzeźbią ludzi pośród których żyją, rolników, muzykantów, przedstawiają trudy codziennego życia, odtwarzają sceny historyczne



ZYDEK, wyk. Zygmunt Walenciuk, Kolano, gm. Jabłoń. Zakup w 1978 r.  
Nr inw. E[717]MBP

DZBAN, wyk. Jan Dudyk, Dołhobrody, gm. Hanna w 1978 r. Zakup w 1978 r.  
Nr inw. E[915]MBP



**FORMA DO PIECZENIA MACY. Produkcja fabryczna. Zakup w 1980 r.**  
Nr inw. E[1469]MBP

**KRÓL, wyk. Teofil Koźuchowski, Studzianka, gm. Łomazy. Zakup w 1978 r.**  
Nr inw. E[1061]MBP

lub obrzędowe. Bardzo często są to rzeźby polichromowane, o pięknie zestawionych barwach. Łączy się to z następnym działem sztuki ludowej mianowicie z malarstwem.

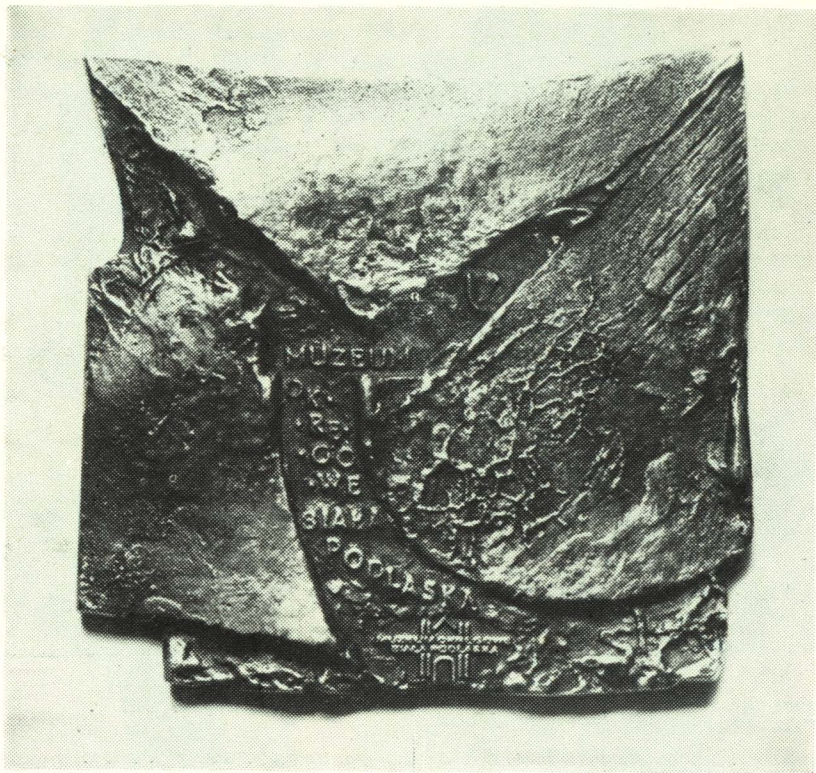
Obok tradycyjnej twórczości malarskiej gromadzono również prace malarzy nieprofesjonalnych, ale nie zawsze związanych z wsią lub jej tematyką. Malarzy tych często określa się mianem „naiwnych”, „amatorów”, „malarzy niedzielnych”. Niewątpliwie jednak istnieje wiele wspólnych cech tego malarstwa z malarstwem ludowym.

Ludowa twórczość artystyczna znalazła swoje odbicie w rekwizytach dotyczących zwyczajów oraz obrzędów dorocznych i rodzinnych. Wśród wielu eksponatów najwięcej z nich wiąże się ze świętami Bożego Narodzenia i Wielkanocy. W dziale plastyki obrzędowej znalazły się również niektóre wytwory służące do artystycznego zdobnictwa wnętrza. Chodzi przede wszystkim o pająki (barwne konstrukcje ze słomy, bibułki, pierza) i wycinanki.

Wszystkie wspomniane wyżej eksponaty odznaczają się dużą funkcjonalnością i interesującymi rozwiązaniami artystycznymi.



# historia



**MEDAL MUZEUM OKRĘGOWEGO W BIAŁEJ PODL. z 1937 r. Nr i.w. H[3037]MBP**

Prezentując dorobek X-lecia naszego Muzeum w zakresie gromadzenia zbiorów, nie sposób pominąć nabytków Działu Historii, którego zbiory są najliczniejsze i chyba najróżnorodniejsze, ponieważ w skład ich wchodzi zarówno zabytki z zakresu numizmatyki, medalierstwa, falerystyki, militariów, jak również znajdują się tam dokumenty i czasopisma dotyczące historii w najszerszym tego słowa znaczeniu, ze szczególnym uwzględnieniem okresu II wojny światowej.

Z pierwszego okresu funkcjonowania Działu w ramach jeszcze Muzeum Regionalnego, kiedy eksponaty nabywane były przede wszystkim drogą darów i przekazów, pochodzi cenny zbiór pamiątek związanych z osobą Romana Rogińskiego, jak również liczne dokumenty i czasopisma z lat międzywojennych oraz okresu II wojny światowej na Podlasiu. Z tego okresu pochodzi również kolekcja kilkudziesięciu monet nowożytnych przekazanych przez Muzeum Okręgowe w Lublinie, która jednocześnie zapoczątkowała przyszłe zbiory numizmatyczne Działu.

Właściwe możliwości rozwoju Działu Historii zostały stworzone dopiero po podniesieniu statusu placówki do rangi Muzeum Okręgowego. Poszerzenie zakresu działań do terenu Południowego Podlasia oraz zwiększenie dotacji finansowych pozwoliły na pomnażanie zbiorów nie tylko drogą przekazów, ale również zakupów i to zarówno od osób prywatnych, kolekcjonerów, plastyków, jak również salonów PP „Desa” na terenie całego kraju. Powstała możliwość pozyskiwania nie tylko pojedynczych egzemplarzy dzieł sztuki, ale również większych zbiorów i kolekcji.

Począwszy od 1975 r. w miarę wzrostu środków finansowych oraz nawiązania kontaktów z oferentami systematycznie wzrastała liczba pozyskiwanych zbiorów oraz ich zakres tematyczny. Obecnie zbiory Działu liczą 14.000ekspozatów.



10 ZŁOTYCH z 1933 r., srebro. Dar Mariana Korczaka z Białej Podl. z 1974 r. Nr inw. H|216|MBP

1 RUBEL z 1970 r. (moneta pamiątkowa), miedzionikiel. Zakup od Jana Frankowskiego z Białej Podl. w 1976 r. Nr inw. H|738|MBP

Najliczniej reprezentowany jest zbiór numizmatów, stanowi 80% ogólnej liczby zbiorów. W 1976 r. wydatnie go wzbogacił przekaz skarbu monet XVII i XVIII w. z Terespoła. W drodze zakupów częściowo skompletowano kolekcję monet polskich XVII—XX w. z myślą o wyeksponowaniu jej na stałej wystawie „Pieniądz na ziemiach polskich”. W zbiorach znajduje się również bogaty zestaw banknotów polskich z okresu międzywojennego oraz lat wojny i okupacji. W 1983 r. zakupiono serię biletów skarbowych o nominale 4 zł polskie z 1794 r. W latach 1975—1985 zgromadzono również ciekawy zbiór monet i banknotów rosyjskich i radzieckich z XVIII—XX w. Punktem wyjścia do stworzenia powyższego zbioru była wystawa zorganizowana w 1977 r. z okazji 60 rocznicy WSRP w oparciu o prywatną kolekcję znaków pieniężnych dr Mariana Kowalskiego, która w całości została zakupiona.

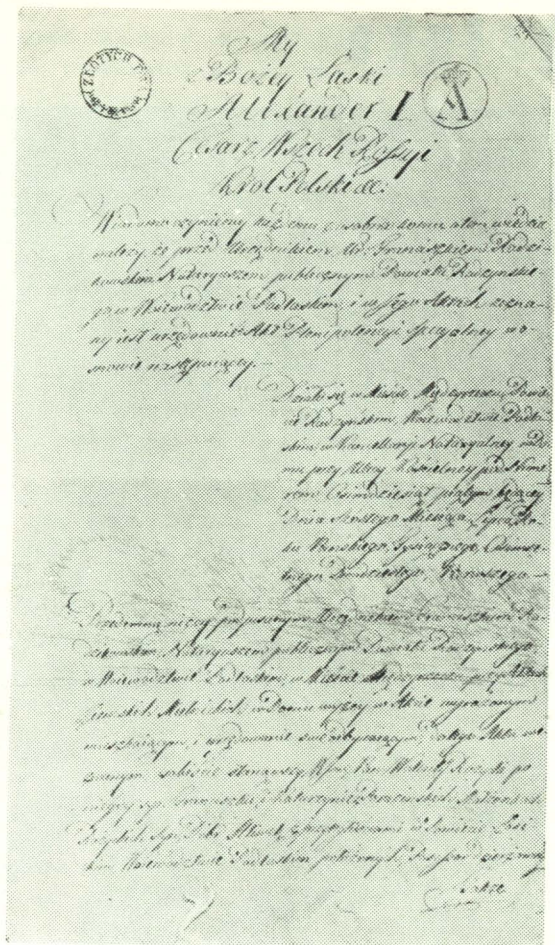
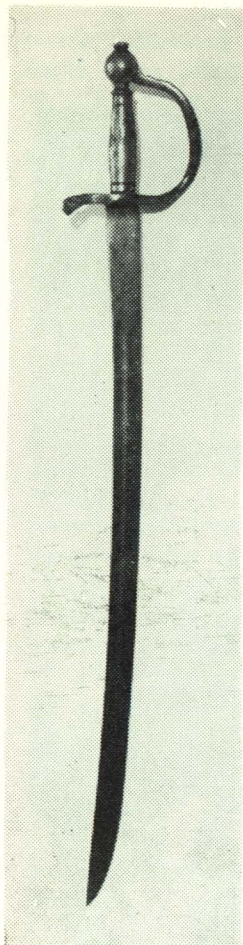
Od podstaw tworzony był zbiór polskich medali współczesnych, których obecnie mamy ok. 800 szt. Staramy się go sukcesywnie powiększać poprzez zakupy bezpośrednio od artystów, przy okazji wystaw, drogą pośrednią od instytucji, które zajmują się emisją poszczególnych medali na zasadach przekazu lub wymiany. Wśród zgromadzonych medali są zarówno medale portretowe, jak również wydane dla upamiętnienia ważnych rocznic i wydarzeń historycznych. W kolekcji znajdują się dzieła wybitnych medalierów polskich tj: Bronisław Chromy, Anna Jarnuszkiewicz, Jerzy Jarnuszkiewicz, Edward Gorol, Witold Korski, Waław Kowalik, Ewa Olszewska-Borys, Katarzyna Piskorska, Katarzyna Stasińska, Stanisława Wątróbska-Frindt. Najbardziej reprezentatywne dla zbioru są medale jednego ze znanych i cenionych artystów z ośrodka poznańskiego Józefa Stasińskiego (medale zostały zakupione po kolejnych wystawach autorskich organizowanych w naszym Muzeum) Józef Stasiński jest również autorem projektu ostatnio wydanego medalu naszego Muzeum.

Naszą niewielką kolekcję orderów i odznaczeń rozpoczął przekaz z 1978 r. z Urzędu Celnego w Terespolu w liczbie 580 eksponatów. Od tego czasu uzupełniamy ją o nowe nabytki. Są wśród nich: współczesne najwyższe odznaczenia państwowe, ordery, medale i odznaki Ludowego Wojska Polskiego, jak również odznaki organizacji i stowarzyszeń.

W zbiorze militariów znajduje się kolekcja ok. 100 egzemplarzy broni białej. Poza ciekawymi okazami szabli XIX—XX w. tj. szabla żołnierska Ludwików 1934, tasak Milicji Miejskiej w Warszawie 1916 r., szabla polska wz 1921/22, szabla francuska wz 1822 XI Pułku Ułanów, znajdują się pojedyncze egzemplarze umundurowania oraz oporządzenia żołnierza.

Nr.	Nr. 95
<b>Abgabebescheid.</b>	<b>Nakaz płatniczy</b>
Nach § 5 Abs. 1. der Verordnung des Generalgouverneurs für die besetzten polnischen Gebiete über die Erhebung einer Einwohnerabgabe vom 27. 6. 1940. (Verordnungsblatt GGP 1 S 211) haben Sie für das Rechnungsjahr 1941. eine Einwohnerabgabe von	Według § 5 rozp. Generalnego Gubernatora dla okupowanych polskich obszarów o pobieraniu daniny od mieszkańców z dnia 27. 6. 1940 (Dz. Rozp. GGP. 1 str. 211) winni Państwo na rok obrachunkowy 1941 uiszczyć daninę od mieszkańców w wysokości
<b>Zl.</b>	<i>12</i> <b>Zl.</b> <i>90/100</i>
zu zahlen.	Daninę należy wpłacić do kasy gminnej:
Die Abgabe ist:	w wysok. <i>12</i> zł. do dn. <i>31</i>
mit ..... Zl. zum ..... 41.	w wysok. ..... zł. do dn. <i>31</i>
und mit ..... Zl. zum ..... 41.	..... dnia 1941 r.
bei der Gemeindekasse einzuzahlen.	(Pieczęć)
..... den ..... 1941.	
(Dienststempel)	Podpis
Unterschrift.	Do
An	p. <i>Stefania Biłskich</i>
In	w <i>Bielsk Podl.</i>

**NAKAZ PŁATNICZY z 1941 r. Dar Józefa i Stefani Biłskich z Białej Podl. Nr inw. H|190|MBP**



REKOPIS — WYPIS Z AKT NOTARIALNYCH z 7.VII. 1821 r. Nr. inw. H[433]MBP

TASAK PIECHOTY ROSYJSKIEJ wz. 1783. Nr ew. H[1.24]MBP

W zbiorze ok. 600 dokumentów znajdują się XIX-wieczne akta kupna i sprzedaży gruntów, listy kredytowe, dokumenty rodzinne mieszkańców Białej Podlaskiej i okolic. Sporą część zbiorów stanowią dokumenty osobiste i urzędowe pochodzące z okresu międzywojennego. Są wśród nich różnego rodzaju legitymacje, zaświadczenia, nakazy płatnicze, pokwitowania, odezwy, książeczki wojskowe, obrachunkowe i członkowskie. Osobną grupę stanowią liczne dokumenty z okresu II wojny światowej tj. kennkarty, listy z obozów koncentracyjnych, obozów pracy, fotografie więźniów, zaświadczenia dostaw kontyngentów, nakazy płatnicze, prasa konspiracyjna.

Reasumując należy stwierdzić, że mimo tak szerokiego zakresu tematycznego zbiorów Działu Historii każda z zaprezentowanych dziedzin ma ściśle określony profil, zgodnie z którym następuje gromadzenie zbiorów.

# sztuka

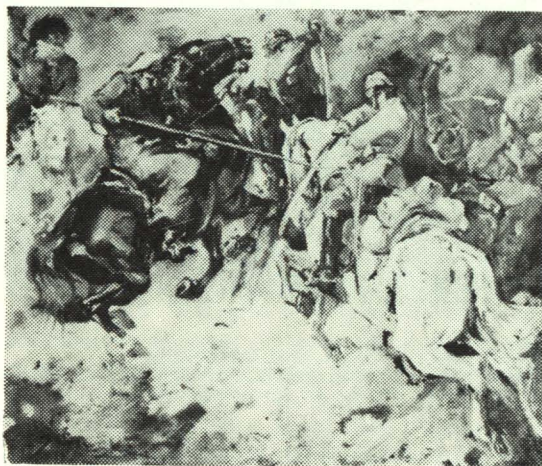


„NIEWOLNIK UJARZMIAJĄCY KONIA”

Rosja XIX w., odlew żeliwny, zakup 1984 r., „Deza” Warszawa, Salon nr 3,  
nr. inw. 894[S]MBP.

Rok 1975 był niejako przełomowym dla określenia profilu zbiorów działu sztuki, a mianowicie w tym właśnie roku zorganizowano I Ogólnopolski Plener Malarski „Janów 75”. Plener miał miejsce w Janowie Podlaskim, siedzibie najstarszej w Polsce stadniny koni, położonej przepięknie na rozległych, nadbużańskich łąkach, a tematem przewodnim prac miał być — KONŃ. Zgodnie z regulaminem Pleneru, któremu patronowały Wydział Kultury i Sztuki UW w Białej Pod-

laskiej i Muzeum Okręgowe, każdy z jego uczestników pozostawiał w darze jedną pracę, która przechodziła na własność naszego Muzeum. W ciągu dziesięciu lat istnienia plenerów janowskich, galeria malarstwa współczesnego wzbogaciła się o około 200 obrazów współczesnych artystów z całego kraju, a także Węgier, Bułgarii, Wlk. Brytanii, Belgii, Stanów Zjednoczonych. Prace poplenerowe to materiał bardzo różnorodny zarówno pod względem tematyki jak i kierunków reprezentowanych przez twórców. O ile początkowo na płótnach rzeczywiście królowały konie ujęte najczęściej realistycznie w duchu tradycyjnego malarstwa — rozpędzone rumaki, tabuny, jeźdźcy, portrety wierzchowców, a także nastrojowy pejzaż, o tyle w latach późniejszych coraz częściej pojawiają się prace w których koń jest tylko pretekstem do przekazania swoich poszukiwań i przemyśleń lub zostaje przetworzony na własny język artystycznego wyrazu. Spotykamy obrazy pozornie nie mające nic wspólnego z tematyką pleneru, stanowiące jednak sumę wrażeń, odbicie przeżyć i kwintesencję nastroju jaki stwarza wspólny trzytygodniowy pobyt artystów o różnych osobowościach twórczych w specyficznym klimacie pleneru. Wśród prac realistycznych, a nawet hiperrealistycznych wymienić należy obrazy Andrzeja Novak — Zemplińskiego, Alojzego Siweckiego, Ludwika Maciąga, Ewy Wilczyńskiej. Specyficzny klimat małego miasteczka i codziennych problemów jego mieszkańców przekazują prace Pawła Lasika. W kręgi metafory i symbolu wprowadzają nas nastrojowe obrazy Stanisława Kortyki i dekoracyjno-geometryczne kompozycje Lecha Okołowa. Pejzażem zajęli się m. in. Marzanna Wróblewska, Mateusz Gawryś, Maciej Falkiewicz i także fotograficy rokrocznie towarzyszący plenerowi, a wśród nich Zygmunt Świątek i znakomity znawca i obserwator koni Marian Gadzański. Zbiory malarstwa poplenerowego prezentowane były kilkakrotnie na licznych wystawach zbiorowych zarówno w naszym Muzeum jak i w Łosicach, Terespolu, Radzyniu Podl., a także za granicą w Bratysławie i Brześciu.



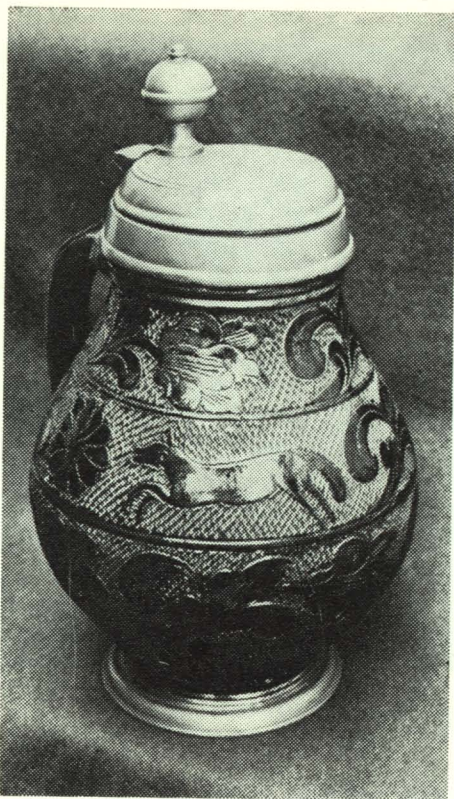
Stanisław Kaczor — Batowski — „POTYCZKA”  
l. 20-te XX w., zakup 1984, „Desa” Warszawa, Salon  
nr 1, nr. inw. 910|S|MBP

W oparciu o galerię malarstwa poplenerowego zrodziła się także specjalizacja zbiorów malarstwa dawnego, związana również z tematyką konia. W przeciągu dziesięciolecia zgromadzono ponad 60 obrazów, rysunków i grafik malarzy polskich XIX i XX w., pozyskanych głównie drogą zakupu. W niedalekiej przyszłości galeria malarstwa końskiego znajdzie swoje stałe miejsce eksponowania w sali I piętra białskiego Muzeum.

Wśród zakupionych prac na uwagę zasługuje z pewnością zbiór kilkunastu rysunków Piotra Michałowskiego, pozwalających obserwować stadia pracy twórczej, począwszy od prostych studiów i szkiców, aż po prawie skończone, podmalowane akwarelą rysunki koni i jeźdźców. Malowane konie kojarzą się wszystkim z nazwiskiem Kossaków — Juliusza, Wojciecha i Jerzego, trzypokoleniowego rodu malarzy — batalistów. W naszych zbiorach znajdują się również obrazy tych artystów: Juliusz jest autorem uroczej akwareli „Ułan i dziewczyna”, a także olejnego portreciku siwego konia, Wojciech — twórcą rodzajowej sceny zatytułowanej „Patrol”, Jerzy — barwnego „Wesela Krakowskiego” i „Huzarów austriackich”. Sceny z końmi to przede wszyst-



**Ikona „MATKA BOSKA BOGOLUBSKA”**  
Rosja XIX w., tempera/deska, przekaz Urzędu Celnego  
w Terespolu 1980 r., nr. inw. 704[S]MBP



**DZBAN KAMIONKOWY**  
Turyngia (?), XIX w., Przekaz Centralnej  
Składnicy Muzealnej w Kozłowie 1982 r., nr.  
inw. 806[S]MBP

kim batalistyką, a więc bitwy, żołnierze na koniach, popasy. Piękną, pełną dynamiki scenę bitewną obserwujemy na płótnie Stanisława Batowskiego, do przeszłości historycznej nawiązują m. in. Franciszek Kostrzewski w akwareli „Krzyżacy” i Wacław Pawliszak w scenie przedstawiającej trębaczy wojsk Jana III Sobieskiego. Tematyką rodzajową zajmował się malarz — animalista Jan Kotowski, malujący z upodobaniem targi końskie, orki i sanny. Rozpędzone zaprzęgi ukazują Stanisław Kaczor — Batowski i Zygmunt Rozwadowski, a jeźdźców portretują m. in. Stanisław Jarocki, Karol Volkers i Józef Jaroszyński. Malarze XX wieku ujmują tematy końskie w nieco odmienny sposób, korzystając z dorobku impresjonizmu — Eugeniusz Geppert, czy nadrealizmu — Stanisław Wejman, natomiast drewnianego konika — zabawkę przedstawił w martwej naturze Zdzisław Przebindowski.

Muzeum nasze posiada także niewielki zbiór obrazów i grafik nie wiążących się z tematyką konia, a wśród nich kilka XVIII-wiecznych portretów szlacheckich, a także prace Jana Pawła Norblina, Jana Matejki, Artura Grottgera, Leona Wyczółkowskiego, Kazimierza Sichulskiego, Zbigniewa Pronaszki i innych.

Oddzielne miejsce w zbiorach malarskich zajmuje kolekcja ikon, zapoczątkowana w 1980 roku przekazem Urzędu Celnego w Terespolu





Zygmunt Rozwadowski — „ZAPRZEG CZTEROKONNY”  
XIX/XX w., olejłjektura, zakup 1984 r., „Desa” Warszawa, Salon nr 1,  
nr. inw. 908[S]MBP

liczącym 60 obiektów, zarówno malarstwa ikonowego jak i rzemiosła artystycznego — krzyży, ikonok, plaketek. W dziale sztuki do tego czasu znajdowały się pojedyncze egzemplarze ikon pochodzące z darów i zakupów. W następnym pięcioleciu zbiory ikon zostały znacznie poszerzone, zarówno o dalsze przekazy Urzędu Celnego w Terespolu, jak i Centralnej Skłładnicy Muzealnej w Kozłówece (ok. 30 obiektów), a także zakupy w PP. „Desa” i u osób prywatnych. Obecnie zbiory ikon liczą około 140 obiektów, pochodzących głównie z wieku XIX, chociaż zdarzają się egzemplarze powstałe w XVIII i XVII stuleciu. Liczba ikon na wystawie „Nabytki...” została znacznie ograniczona z uwagi na planowaną w roku następnym prezentację kolekcji ikon w naszym Muzeum.

Zbiory rzemiosła artystycznego uzupełnione zostały trzykrotnymi przekazami z Centralnej Skłładnicy Muzealnej w latach 1980—83 i prezentują głównie historyzujący i eklektyczny styl przełomu XIX/XX w. okreśłany ostatnio jako Victorian International (wiktoriański międzynarodowy). Sztuka dekoracyjna eksponowana była do tej pory w Oddziale Muzeum Okręgowego w Łosicach i w Muzeum Regionalnym w Łukowie w 1981 r., w formie aranżacji wnętrza XIX/XX w.

Ilość rzeźb w naszych zbiorach jest znikoma, ale nie można ich całkowicie pominąć z uwagi na tematykę, albowiem stanowią one element uzupełniający galerię malarstwa, a wśród nich wyróżnić należy z pewnością „Konie” — dzieło znakomitego francuskiego rzeźbiarza Antoine Luis Barye.



WBP Biała Podl.  
REGIONALIA

XI

Nab

Nabytki

Muzeum Okręgowego

