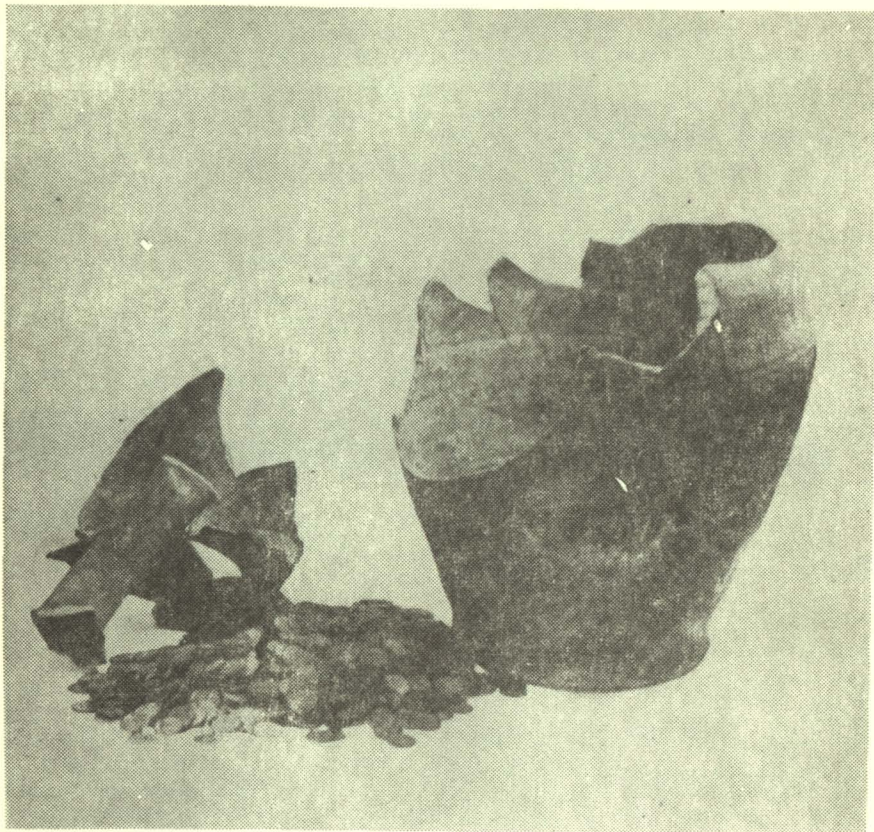


Skarb monet z XVII i XVIII w.
z Terespola





Skarb monet z XVII i XVIII w.
z Terespola

Grażyna Łewczuk

Skarb monet z XVII i XVIII wieku z Terespola



Muzeum Okręgowe w Białej Podlaskiej 1983

Zdjęcia w informatorze: Janusz Maraskiewicz
Mapa: Mieczysław Lewczuk

Grzegorz Lewczuk



REGIONALIA

IV B
Lew.

903/904:73

IV B.1

Miejska Biblioteka Publiczna
Biała Podlaska



5 118152000009

Zdjęcie na okładce:

Naczynie z monetami ze
skarbu z Terespoła.

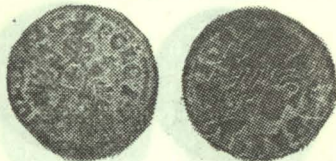
WSTĘP

Zadaniem pracy, której temat brzmi „Skarb monet z XVII i XVIII w. z Terespola” jest wstępne opracowanie znaleziska. Praca składa się z dwóch części. Pierwsza jest wprowadzeniem, omawia produkcję miedzianych szelągów w Polsce za Jana Kazimierza jako, że właśnie ten rodzaj monet jest w skarbie najliczniej reprezentowany; druga zaś jest rozwinięciem zasadniczego tematu tzn. zawiera ogólną charakterystykę skarbu. Składają się na nią: informacja o znalezisku, identyfikacja monet, podanie ich ilości i wagi, opis naczynia w którym się znajdowały oraz zestawienie tabelaryczne zawartości skarbu w układzie terytorialnym i chronologicznym. Zidentyfikowanie monet polegać będzie na podziale ich na rodzaje, roczniki ich emisji a także na wyonieniu szelągów fałszywych z badanego materiału.

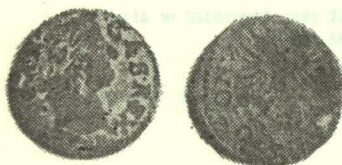
Przy opracowywaniu tematu szczególnie pomocne okazały się prace: R. Rybarskiego, A. Hniłki, H. Wojtulewicza, W. Niemirycza. Prace Rybarskiego i Hniłki powstały w okresie międzywojennym, obszernie omawiają system monetarny Rzeczypospolitej XVII wieku. Obie te prace posłużyły mi do napisania rysu historycznego szelągów zw. boratynekami. Z nowszej literatury wykorzystałam następujące pozycje: H. Wojtulewicza „Pieniądz polski za Jana Kazimierza” oraz opracowanie skarbu boratynek z Przasnysza.

Dalsze szczegółowe badania szelągów z Terespola, dokładne opisy poszczególnych egzemplarzy monet, ustalenie stopnia ich rzadkości oraz przynależności mennicznej znajdują się w opracowanej w przyszłości monografii omawianego skarbu. Skarb terespolski prezentowany będzie w Muzeum Okręgowym na wystawie stałej pt. „Pieniądz na ziemiach polskich (X--XX w.), będzie niejako uzupełnieniem tej obszernej ekspozycji. Powyższe wydawnictwo traktujemy jako informator dotyczący tego cennego znaleziska.

Miedziany szeląg koronny z 1659 r. oryg. 15 mm, waga 1,16 g. (awers, rewers)



MIEDZIANE SZELĄGI JANA KAZIMIERZA



Miedziany szeląg koronny
z 1660 r. śred. oryg. 15,5 mm
waga 1,30 g. (awers, rewers)

Znaleziony skarb — są to głównie boratynki. O monetach tych dotychczasowi badacze podają wiele sprzecznych ze sobą wiadomości, szczególnie jeśli chodzi o okres działalności różnych mennic, czy wielkości produkcji.

Pierwsze miedziane szelągi koronne pochodzą z 1659 r. Wybił je od 19.XI.1650 r. w specjalnie dla tego celu zorganizowanej mennicy szelągowej w Ujazdowie przedsiębiorca Tytus Liwiusz Boratini, Włoch z pochodzenia. Szelągi bite przez Boratinię oznaczone były na awersie literami TLB umieszczonymi pod popiersiem króla. Na awersie znajdował się także herb podskarbiego koronnego J.K. Krasieńskiego — Sępowron (figurujący zarówno na szelągach koronnych jak i litewskich wybijanych w mennicy ujazdowskiej).

Pusty skarb wyniszczony wojnami Rzeczypospolitej oraz pilna potrzeba wypłacenia wojsku zaległego żołdu wymagały dostarczenia wielkiej ilości pieniędzy (dług skarbu w 1658 r. oblicza się na sumę ponad 12.000.000 złp., dania wojskowe wynosiły co najmniej trzy razy tyle).¹

W obliczu takiej sytuacji propozycja Boratinię co do wprowadzenia nowego pieniądza — „monety, która nie może być podrobiona i którą każdy będzie obowiązany przejąć a po pewnym czasie skarb publiczny ową monetę wycofa” — stała się nie do odrzucenia.

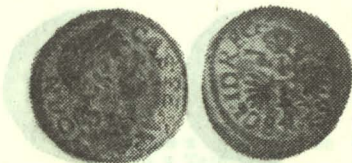
W tych okolicznościach w lipcu 1659 r. podskarbi wielki koronny zawarł z Boratiniem kontrakt na wybite miedzianych szelągów koronnych na sumę 1 mln złp.

W rok później zawarto podobną umowę na wybite szelągów litewskich również na sumę 1 mln zł. Z grzywny miedzi wagi pół funta tj. 238,5 g wybijano 150 szelągów.³ Miedź sprowadzona była ze Śląska, Hamburga i Lubeki w postaci gotowych już blach miedzianych (produkowanych także w Oliwie pod Gdańskiem).

Pierwsze pojawiające się w obiegu boratynki ludność przyjmowała niechętnie a nawet zaczęły pojawiać się różnego rodzaju podejrzenia że „te szelągi są ze szkła robione, że w piasek zakopane w żużel się obracają, że masłem namazane w mąkę się jakąś mieniają”.⁴

Oczywiście winą za ich produkcję obarczono twórcę nowego systemu monetarnego — Boratinię. W celu usprawiedliwienia się i udzielenia odpowiedzi autorom krytycznych

Miedziany szeląg koronny
waga 1,28 g. (awers, rewers)
z 1663 r. śred. oryg. 15 mm.



pism Boratini ogłosił swoją opinię w broszurze pt. „Informacja o mennicy szelężnej”. Tłumaczył w niej dodatnie strony swojej inicjatywy i przedstawił korzyści płynące dla kraju z bicia miedzianych szelągów.

W/g rachunków z mennicy ujazdowskiej wymienionych przez Hniłkę wybito w niej od 19.XI.1659 r. do 2.VI.1661 r. szelągów koronnych za 817.708 zł 20 gr. a szelągów litewskich za 1 mln zł., pozostała część szelągów koronnych za 182.291 zł. 10 gr. wybiła mennica w Krakowie.⁵

Wywiąawszy się z powierzonego zadania w dość krótkim czasie Boratini dał się poznać jako dobry organizator a także ten, który potrafił wybronić się ze stawianych mu zarzutów jakoby ilość emitowanych monet przekroczyła sumę 2 mln. zł. (przewidywanych umową).

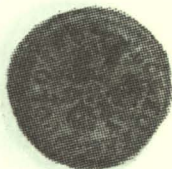
Dlatego też w krytycznej chwili dla skarbu Rzeczypospolitej (zadłużenie wobec wojska wynosiło 8 mln zł.) postanowiono po raz drugi zawrzeć umowę z Boratinim. Kontrakt podpisany dnia 28.01.1663 r. przewidywał wybite w ciągu 2 lat szelągów miedzianych na sumę 5.250.000 złp. dla Korony, z czego do skarbu miało wpłynąć 3 mln zł.. Umowa zastrzegала, że gdyby w ciągu 2 lat nie zdołano wybić przewidzianej ilości monet, kontrakt zostanie przedłużony.⁶

Podobny kontrakt otrzymał 23.II.1663 r. Jerzy Fryderyk Horn na wybite szelągów litewskich za 5.250.000 zł.

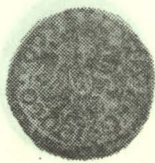
Dalsze kontrakty zmniejszały (3.III.1663 r.) lub w miarę konieczności zwiększały (1.VI.1663 r.) nakład wybitych szelągów.

W 1663 r. emisję szelągów koronnych rozpoczęły mennice: ujazdowska i krakowska. Znane są także szelągi litewskie z 1663 r. bite w Oliwie przez Horna. Posiadają one na awersie litery GFH, na rewersie pod Pogonią dwa herby: — Wieniawa należy do Jerzego Białozora, sprawującego po śmierci podskarbiego Wincentego Gąsiewskiego obowiązki skarbnika Wielkiego Księstwa Litewskiego, górny zaś w/g opinii Niemirycza jest to poprostu herb Wazów.⁷

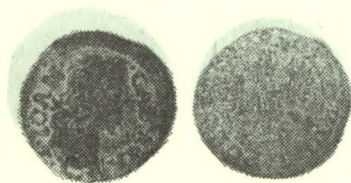
W związku z tym, że tempo produkcji szelągów w mennicy oliwskiej było bardzo powolne powierzono już po raz trzeci to zadanie Boratinemu. Boratini zorganizował na Litwie dwie mennice, jedną w Wilnie, drugą w Brześciu. Mennice te jednakowo znaczyły swoje szelągi umieszczając na awersie litery TLB, na rewersie zaś pod Pogonią inicjały Hieronima Kirszenteina, podskarbiego litewskiego. Szelągi litewskie z lat 1664, 1665, 1666 są bardzo



Miedziany szeląg koronny z 1664 r. śred. oryg. 15 mm, waga 1,32 g (awers, rewers)

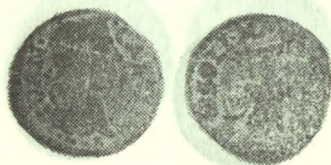


Miedziany szeląg koronny z 1665 r. śred. oryg. 15,5 mm waga 1,32 g. (awers, rewers)



Miedziany szeląg koronny
z 1666 r. śred. oryg. 15,5 mm
waga 1,26 g. (awers, rewers)

Miedziany szeląg litewski
z 1660 r. śred. oryg. 15,5 mm
waga 1,24 g. (awers, rewers.)



pospolite, opierając się na procentowym składzie monet z Terespoła, Przasnysza i innych można stwierdzić, że emisja faktycznie wybitych szelągów w latach 1665 a zwłaszcza 1666 była bardzo duża. Pełna ilość szelągów jaką mogły puścić w obieg mennice litewskie jest na pewno dużo większa niż 2.625.000 zł., niektórzy badacze, jak np. Zagórski czy Kirmś szacują tę liczbę na 6.000.000 zł. — 7000000 zł⁸

Mennice szelągowe zakończyły swoją działalność w 1667 r.. Pierwsza została zamknięta mennica ujazdowska. Istniała ona od 7.IV.1665 do 1665 r. i wybiła ogółem szelągów za 6.690.882 zł. 26 gr. i 4,5 denara.⁹

Dnia 28.XII.1666 roku na mocy rozporządzenia królewskiego nakazano zarządcy brzeskiemu Aleksandrowi Beynarowi natychmiast zamknąć i opieczetować mennicę. Rozkaz doszedł do rąk Beynara zapewne w pierwszych dniach stycznia, kiedy tenże zdażył już wybić niewielką ilość szelągów z rokiem 1667, należą one dzisiaj do rzadkości numizmatycznych.¹⁰

Należy jeszcze wspomnieć o mennicy kowieńskiej, w której w latach 1665—1666 wybijał szelągi litewskie Jerzy Fryderyk Horn. Szelągi z Kowna zaznaczone są na awersie literami GFH, na rewersie mają głowę jelenia stanowiącą fragment herbu. Kryszpin podskarbiego wielkiego litewskiego Hieronima Kirszenteina.¹¹

Szelągi litewskie z 1666 roku z literami GFH na awersie, a na rewersie z inicjałami Hieronima Kirszenteina należy przypisać mennicy malborskiej która w 1666 roku wybiła szelągów na sumę 677.700 zł.¹²

Oblicza się, że w Koronie i na Litwie w latach 1659—1667 wybito w boratynkach około 11.500.000 zł. (niektóre źródła podają, że jakoby Boratini miał przyznać się do wybitcia 16.000.000 zł. w szelągach). Można więc śmiało powiedzieć, że było to „wielkie przedsięwzięcie”, które w ciągu zaledwie ośmiu lat zdolne było wyprodukować ok. 1.035.000.000 sztuk monet.¹³

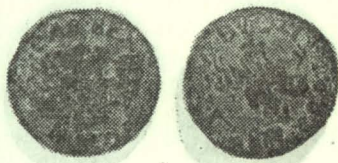
CHARAKTERYSTYKA SKARBU

Dnia 2.V.1976 r. na ulicy Wojska Polskiego 222 w Terespolu (woj. białskopodlaskie) znaleziono na głębokości 1,20 m skarb monet — głównie miedzianych szelągów z XVII wieku, tzw. boratynek.

Monety odkryto przy wykonywaniu wykopów

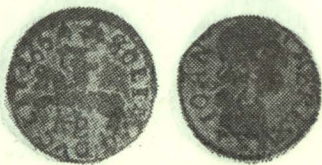
pod budynek mieszkalny Teodora Poliszuka. Po kilku dniach właściciel posesji zawiadomił o znalezisku Wojewódzkiego Konserwatora Zabytków w Białej Podlaskiej mgr. K. Papiółka za pośrednictwem którego monety zostały dostarczone i przekazane w darze do zbiorów działu historii Muzeum Okręgowego w Białej Podlaskiej. Monety zdeponowane były w dzbanku glinianym barwy ciemno-szarej, o powierzchni lekko chropowatej, o pękatym brzuścu przechodzącym w lekko wywinięty wylew. Garnek ozdobiony jest u nasady szyjki wąskim, głębokim rowkiem, pod którym znajduje się kilka płytkich nieco szerszych żłobków okólnych. Posiada ucho taśmowate z lekko wklęsłym rowkiem. Naczynie uległo rozbiściu podczas kopania, aktualny jego stan przedstawia fotografia nr 1. Planowana rekonstrukcja naczynia przywróci mu pierwotny wygląd. Wymiary naczynia wynoszą: wys. 300 mm, średnica dna 140 mm, brzuśca 230 mm.

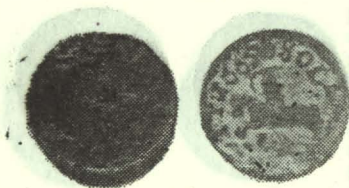
Konserwację monet powierzono kierownikowi Gabinetu Numizmatycznego w Muzeum Okręgowym w Lublinie mgr. H. Wojtulewiczowi. Dnia 3.XI. 1976 r. oczyszczone szelągi wróciły do Muzeum Okręgowego w Białej Podlaskiej i stały się jednym z najcenniejszych nabytków w jego zbiorach, oraz są najliczniejszym znaleziskiem numizmatycznym w naszym regionie. Łączna ilość monet udostępnionych do opracowania wynosi 9525 sztuk całych, jedną połówkę i 5 małych fragmentów. Ważą one po oczyszczeniu 10.765 g. Zachowany materiał monetarny wskazuje, że data ukrycia skarbu przypada na rok 1711, świadczy o tym najpóźniejsza moneta w skarbie — jest to połuszka Piotra I. Nie przeczy temu duża ilość boratynek, które również w XVIII wieku stanowiły podstawową masę drobnej monety zdawkowej na terenach polskich. Obiegały one jeszcze za czasów Augusta III (1733—1763), spotyka się je w skarbach łącznie z jego miedzianymi szelągami pochodzącymi z tego okresu. Według ordynacji z 1659 roku z funta. (Funt = 402,96 g) miedzi miało się wybić 300 szelągów tj. średnia waga jednej sztuki powinna wynosić ok. 1,34 g. Średnia waga szelągów ze skarbu terespolskiego jest nieco niższa — szelągi koronne z 1659 r. ważą 1,16 g, z 1660 r. — 1,30 g, z 1661 r. — 1,25 g, z 1663 r. — 1,28 g, z 1664 r. — 1,21 g, z 1665 r. — 1,32 g, z 1666 r. — 1,26 g, zaś szelągi litewskie ważą: z 1660 r. — 1,24 g, z 1661 r. — 1,21 g, z 1663 r. — 1,15 g, z 1664 r. — 1,34 g, z 1665 r. — 1,23 g, z 1666 r. — 1,19 g.



8. Miedziany szeląg litewski z 1661 r. śred. oryg. 15,6 mm waga 1,24 g. (awers, rewers)

9. Miedziany szeląg litewski z 1664 r. śred. oryg. 15,3 mm waga 1,34 g. (awers, rewers)





Miedziany szeląg litewski
z 1665 r. śred. oryg. 15,4 mm
waga 1,26 g. (awers, rewers)

Zmniejszenie wagi szelągów mogło nastąpić jeszcze w czasie obiegu, jak również w wyniku konserwacji chociaż przy ważeniu brano pod uwagę tylko egzemplarze najlepiej zachowane

Nie ulega wątpliwości, że średnia waga szelągów była mniejsza od 1,34 g co wiązało się z dodatkowym zyskiem. Przeglądając materiał monetarny dało się zauważyć znaczną przewagę monet pochodzących z mennic litewskich. Ogólna liczba szelągów litewskich wynosi 4.835 sztuk całych i jeden mały fragment, a szelągów koronnych 3.771 całych sztuk, jedną połówkę i 3 fragmenty. Przewagę monet litewskich można wytłumaczyć miejscem znalezienia skarbu.

Terespol znajdował się w granicach Wielkiego Księstwa Litewskiego. W wyniku badań ustalono ilościowy skład emitowanych szelągów w poszczególnych latach ich produkcji. Z pierwszego roku emisji (1659) w skarbie znajdują się zaledwie 4 monety, są to szelągi koronne.

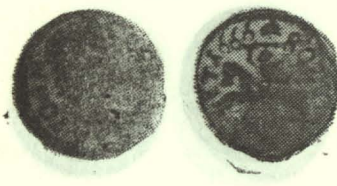
Fakt ten świadczy o niewielkiej ilości monet wybitych w Koronie w 1659 r. w porównaniu do lat późniejszych, jak również słabszym ich rozpowszechnieniu na ziemiach litewskich. Z szelągów koronnych najliczniej reprezentowany jest rok 1664 oraz rok 1665, natomiast mniejszą ilość szelągów reprezentują lata 1660, 1661 a zwłaszcza 1666 r.. Wśród szelągów litewskich najbogatsze są emisje z lat 1665 i 1666, najskromniejsze zaś z lat 1666 i 1663.

Porównując liczbę szelągów koronnych i litewskich w poszczególnych latach emisji zachowanych w skarbie z Terespoła daje się zauważyć przewagę szelągów koronnych z lat 1660, 1663, 1664, natomiast w ostatnich dwóch latach emisji przewagę ilościową mają szelągi pochodzące z mennic litewskich. Znaczenie tych porównań umniejsza duża liczba monet z zatartą datą, zatartym rewersem, czy nieodbitym krążkiem.

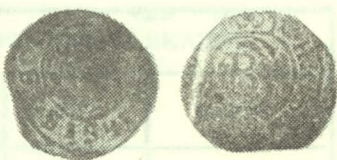
W naszym skarbie dość bogato prezentuje się zbiór boratynek fałszywych, wynosi on 977 sztuk, co stanowi 9,8% ogólnej ilości zbadanych. Większość fałszywych szelągów (5,1% ogólnej ilości monet) stanowią boratynki litewskie, fałszywe szelągi koronne są mniej liczne i stanowią 4,7% ogólnej ilości.

Stosunkowo duży udział szelągów fałszywych tłumaczy się tym, że jest to skarb późniejszy bo z XVIII wieku, a udowodnione jest, że po zakończeniu emisji boratynek zaczęła rosnąć produkcja ich fałszerstw.

Miedziany szeląg litewski
z 1666 r. śred. oryg. 15,7 mm
waga 1,19 g. (awers, rewers)

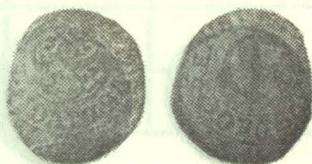


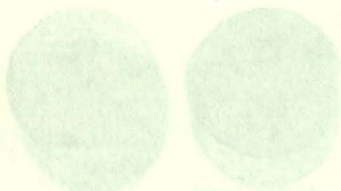
W skarbie poza boratynkami znajdują się nieliczne egzemplarze monet obcych, są to: szelągi ryskie, szelągi liwońskie i połuszkę Piotra I. Znajduje się także jedna moneta nieokreślona, ze względu na znaczny stopień zniszczenia nie można odczytać legendy. Szczegółowe obliczenia co do zawartości skarbu z podziałem na rodzaje monet i roczniki ich emisji w układzie terytorialnym i chronologicznym zawiera tabelka.



Szeląg ryski
(Krystyna 1634-1654) śred.
oryg. 15,5 mm (awers,
rewers).

Szeląg liwoński, (Karola XI
1660-1687) śred. oryg. 15 mm
(awers, rewers)

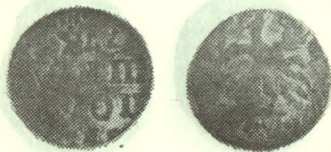




PRZYPISY

1. K. Beyer, Skorowidz monet polskich od 1506—1825 roku, Kraków 1880, s. 53,63
M. Gumowski, Podręcznik numizmatyki polskiej, Kraków 1914, s. 114
Z. Gloger, Encyklopedia Staropolska, Warszawa 1972, t. I, s. 188 i t. IV, s. 309
A. Hniłko, Tytus Liwiusz Boratini, dworzanin króla Jana Kazimierza, mincmistrz i uczony, WNA, nr 1-6, 7-12, Kraków 1922, s. 1-36, 65-88
R. Rybarski, Skarb i pieniądz za Jana Kazimierza, Michała Korybuta i Jana III, Warszawa 1939, s. 390
J. Zagórski, Monety dawnej Polski, Warszawa 1845, s. 54-55
2. H. Wojtulewicz, Pieniądz polski za Jana Kazimierza, Warszawa 1971, s. 12
3. Tamże s. 13
4. A. Hniłko, Tytus Liwiusz Boratini s. 68
5. Tamże, s. 72
6. H. Wojtulewicz, Pieniądz polski... s. 14
7. W. Niemirycz, Skarb boratynek z Przasnysza, WN, 1973 Warszawa, s. 108
8. R. Rybarski, Skarb i pieniądz... s. 409
9. A. Hniłko, Tytus Liwiusz Boratini... s. 82
10. R. Rybarski, Skarb i pieniądz... s. 394
11. W. Niemirycz, Skarb boratynek... s. 109
12. Tamże, s. 109
13. H. Wojtulewicz, Pieniądz polski... s. 17

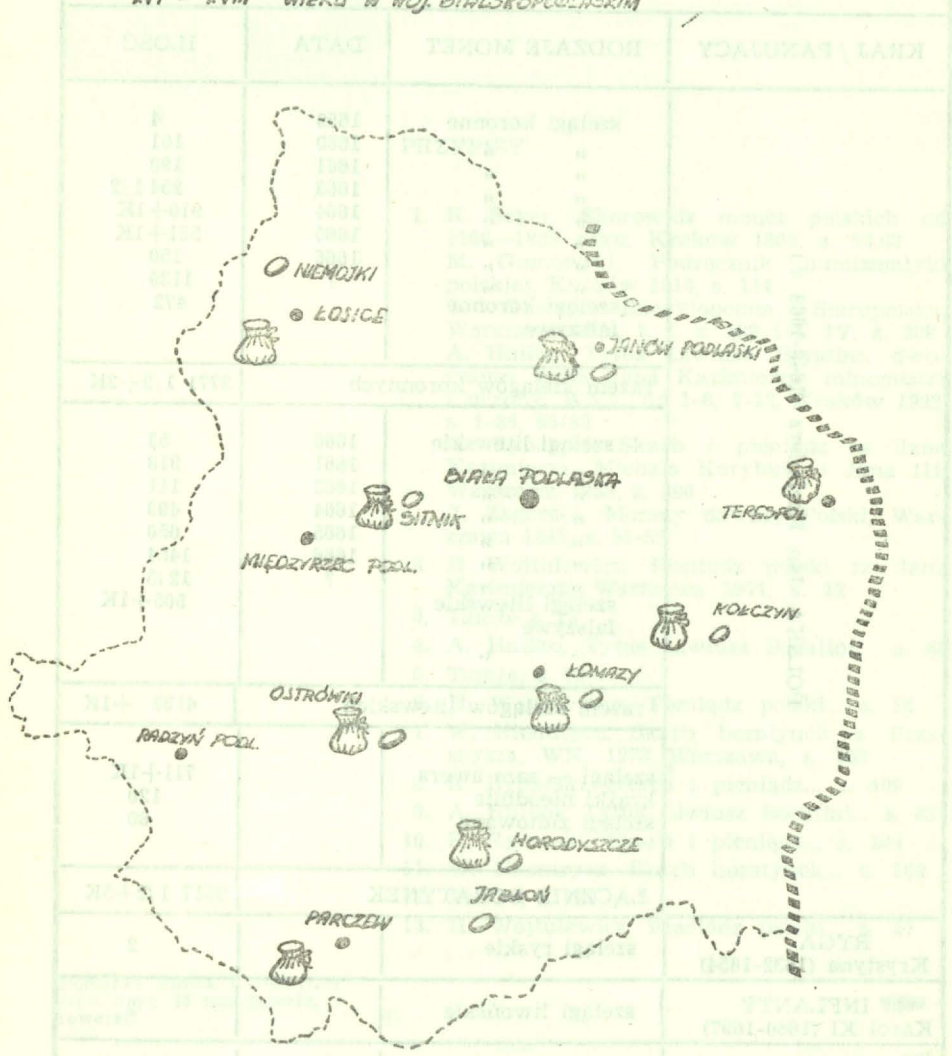
Poluszką Piotra I (1696-1725)
śred. oryg. 13 mm (awers,
rewers).





ZBIORCZE ZESTAWIENIE ZACHOWANEJ CZĘŚCI SKARBU

KRAJ / PANUJĄCY	RODZAJE MONET	DATA	IŁOŚĆ	
POLSKA Jan Kazimierz (1648-1668 r.)	szelągi koronne	1659	4	
	„ „	1660	101	
	„ „	1661	190	
	„ „	1663	254 1/2	
	„ „	1664	910+1K	
	„ „	1665	551+1K	
	„ „	1666	150	
	„ „	?	1139	
	szelągi koronne fałszywe		472	
	razem szelągów koronnych			3771 1/2-3K
POLSKA Jan Kazimierz (1648-1668 r.)	szelągi litewskie	1660	53	
	„ „	1661	318	
	„ „	1663	111	
	„ „	1664	499	
	„ „	1665	650	
	„ „	1666	1474	
	„ „	?	1215	
	szelągi litewskie fałszywe		505+1K	
	razem szelągów litewskich			4835 +1K
	szelągi — sam awers krążki nieodbite szelągi złutowane			711+1K 120 80
ŁĄCZNIE BORATYNEK			9517 1/2-5K	
RYGA Krystyna (1632-1654)	szelągi ryskie		2	
INFLANTY Karol XI (1660-1697)	szelągi liwońskie		2	
ROSJA Piotr I (1696-1725)	połuszka	1711 ?	3	
?	moneta nieokreślona		1	
OGÓŁEM			9.525	

SKARBY I POJEDYŃCZE ZNALEZISKA MONET NOWOŻYTYCH
XVI - XVIII WIEKU W WOJ. BIALSKOPODLASKIM



LEGENDA

-  - POJEDYŃCZE ZNALEZISKA
-  - SKARBY

LZGraf. Biała Podl. z. 656-83 250 R-8