



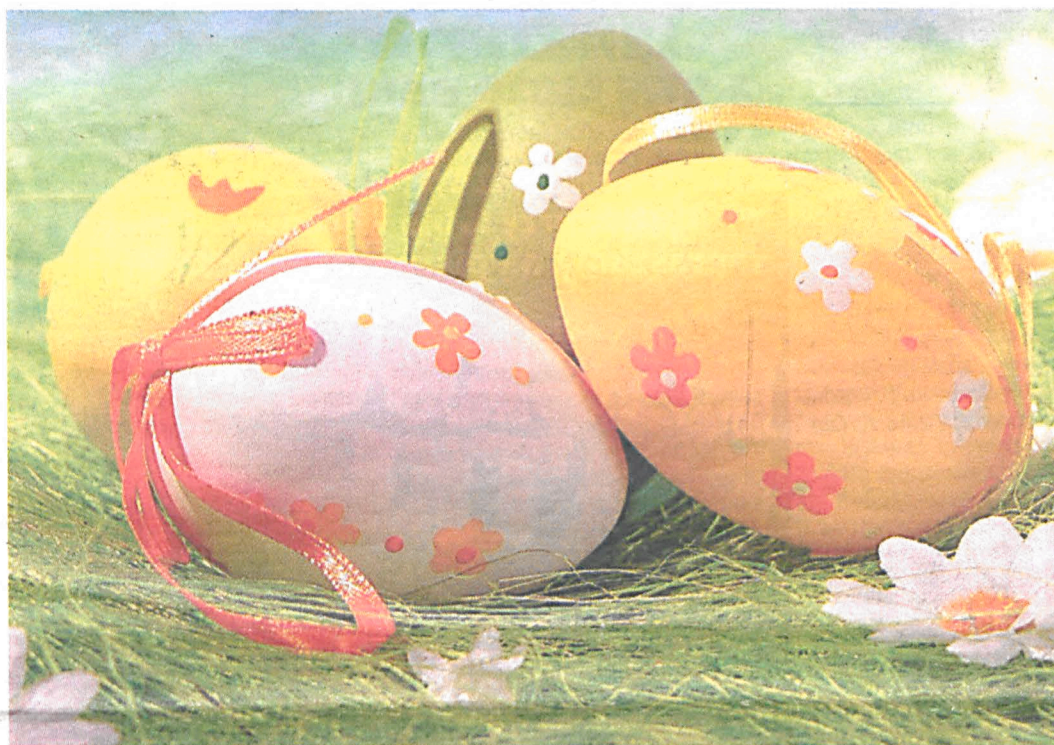
NOWY BEZPŁATNY TYGODNIK

Życie Białskie

INFORMACJE-REKLAMOWA

BIAŁA PODLASKA, JANÓW PODLASKI, LEŚNA PODLASKA, ŁOMAZY, MIĘDZYRZEC PODLASKI, WISZNICE, TERESPOL

Nr 1 (1) 1-7 kwietnia 2013 r.



Pełnych spokoju i nadziei
Świąt Wielkanocnych
oraz dobrego wypoczynku
i wreszcie wiosny
życzy Państwu
Redakcja Życia Białskiego

Jarmark wielkanocny

Wielki wybór ciast i stroików wielkanocnych zaprezentował 22 marca Gminny Ośrodek Kultury podczas jarmarku zorganizowanego w białskim Centrum Handlowym Rywał. Największe wzięcie miały ciasta i palmy.



Zaradne gospodynie zaczynają przygotowania do świąt nieco wcześniej, aby ze wszystkim zdążyć przed święconką. Od trzech lat wychodzą im naprzeciw pracownice ginących zawodów z Gminnego Ośrodka Kultury z Białej Podlaskiej, przygotowując produkty, które zawsze znajdują nabywców. Tak było i w tym roku. Na dwa dni przed Niedzielą Palmową w Rywale było wyjątkowo kolorowo. Klienci dokonujący zakupów w okolicznych sklepach z zaciekawieniem zatrzymywali się przy jarmarkowych stoiskach. Pracownia Kulinariorów Regionalnych z Perkwic oferowała im szeroką gamę świątecznych wypieków, od małych babeczek

i zajączków pasujących do koszyka ze święconką przez nieco większe rozmiarami baranki i zające z ciasta drożdżowego i kruchego po efektowne baby i mazurki wielkanocne. Kupowano je bardzo chętnie. Pracownia Zdobnictwa Ludowego z Worocica i Pracownia Tkacka z Hruda przygotowały: cieszące oko stroiki, palmy, koszyczki, serwetki, pisanki pokryte kolorowym filcem oraz tradycyjne pisanki zdobione woskiem. Te miały szczególne powodzenie.

- Po zakupach widać, że nasza oferta była idealnie trafiona w oczekiwania klientek. Niektóre witały nas niczym dobre znajome - mówi Urszula Nowicka z Perkwic. Teresę Więckowską z Worocica i Agnieszkę Borodijk z Styrzycy cieszyło uznanie wyrażane przez nabywców w różnym wieku. Równie oryginalne ozdoby świątecznego stołu, wykonane tradycyjnymi metodami spotyka się coraz rzadziej.

T. MAJ

ODPOWIEDZI WYWIADY OPINIE



Rozmowa z

prof. zw. dr hab. dr h.c.
Mieczysławem
Adamowiczem,
rektorem Państwowej
Szkoły Wyższej
w Białej Podlaskiej

► Miejsce PSW na uczelnianej mapie Polski

- Z pewnością ważnym osiągnięciem ubiegłego roku było zajęcie 10. miejsca w rankingu publicznych i niepublicznych wyższych szkół zawodowych w Polsce. Pośród 350 ocenianych przez Fundację „Perspektywy” uczelni jest to bardzo dobra pozycja. Rok wcześniej uczelnia plasowała się na 15 miejscu w tej klasyfikacji. Taką wysoką pozycję zawdzięczamy pracownikom uczelni i studentom, ale także dobrze układającej się współpracy z otoczeniem.

dokończenie na str. 4

Jak sen wariata

Nagły telefon musiał zaskoczyć wieczorem oficera dyżurnego białskiej policji. Bardzo niezadowolony mężczyzna opowiedział, że właśnie próbował włamać się do sklepu w Janowie Podlaskim. Niestety nie mógł sobie poradzić z zabezpieczeniami. Zdegustowany chciał o tym poinformować policjantów z miejscowego komisariatu, ale ten nocami jest nieczynny. Stąd telefon do powiatu.

Skierowany patrol faktycznie zastał w rejonie janowskiego komisariatu 28-letniego, nietrzeźwego mieszkańca tej gminy.

Jak ustalili policjanci, mężczyzna przy pomocy łomu usiłował najpierw pokonać zabezpieczenia drzwi sklepu odzieżowego, a kiedy to mu się nie udało, zabrał się za okno. Wybił w nim szybę, ale tu z kolei na przeszkodzie stanęła mu kratka, której też nie dał rady sforsować.

Nietrzeźwy, nieudany włamywacz został osadzony w policyjnym areszcie. Po doświadczeniu usłyszał zarzut usiłowania kradzieży z włamaniem. (mh)

SZANOWNI PAŃSTWO

„Życie Białskie” zaprasza do współpracy



Tygodnik „Życie Białskie” - nowy tytuł na lokalnym rynku prasowym - jest redagowany przez zespół ludzi z dużym doświadczeniem. Gwarantujemy atrakcyjne treści i przyjazną formę ich prezentacji. Ukazujemy się na terenie Białej Podlaskiej i Powiatu Białskiego co zapewnia dotarcie do tysięcy mieszkańców Białej Podlaskiej i gmin powiatu białskiego.

Dzięki życzliwości Czytelników i zaufaniu Partnerów Biznesowych będziemy mogli wydawać naszą gazetę co tydzień, rozwijając ją i doskonalić. Chcemy natychmiast reagować na wszelkie uwagi, sugestie i propozycje.

Rocznica śmierci Jana Pawła II

Uroczystość upamiętniająca ósmą rocznicę śmierci Papieża Polaka odbędzie się 2 kwietnia pod pomnikiem Jana Pawła II przy Kościele Świętego Antoniego. O godz. 11.50 wartę honorową pod pomnikiem zaciągnie Straż Miejska. Zaraz po tym odbędzie się zbiórka pocztów sztandarowych i delegacji. Na godz. 12 przewidziane jest okolicznościowe wystąpienie prezydenta miasta. Po nim nastąpi złożenie wiązanek kwiatów pod pomnikiem i odśpiewanie pieśni „Barka”. Na uroczystość zaprasza prezydent Andrzej Czapski. (zb)

Skarbowka pomoże z PIT-em

W dniach od 2 do 30 kwietnia, w każdy wtorek i czwartek w godzinach od 10.00 do 14.00 w siedzibie Miejskiego Ośrodka Pomocy Społecznej przy Alei 1000-lecia 22, w pokoju nr 105 możliwe będzie wypełnienie rozliczenia podatkowego za rok 2012 i przesłanie go do Urzędu Skarbowego drogą elektroniczną.

Przy wyznaczonym stanowisku komputerowym pełnić będzie dyżur pracownik US. Każdy zainteresowany może liczyć na fachowy instruktaż co do sposobu wypełnienia i przesłania dokumentów podatkowych drogą elektroniczną.

Do wypełnienia i przesłania rozliczenia rocznego PIT-37 niezbędne są następujące dokumenty: informacje o osiągniętych w 2012 roku dochodach (dokumenty PIT-11, PIT-11A lub PIT-40A; zeznanie PIT-37 za rok 2011).

W przypadku korzystania z ulg podatkowych: - ulgi na dzieci (imię, nazwisko, datę urodzenia lub numer PESEL dziecka/dzieci); - ulgi z tytułu użytkowania sieci Internet (dokumenty potwierdzające zakup usług internetowych). (mh)

Pora do przedszkola

Rodzice, którzy zamierzają posłać od września swoje dzieci do któregoś z białskich przedszkoli publicznych, powinni jak najszybciej je zapisać. Odpowiednie formularze można pobrać ze stron internetowych przedszkoli bądź otrzymać je w siedzibie każdego z nich. Po wypełnieniu dokumenty należy złożyć w wybranej placówce. Zapisy potrwać do 15 kwietnia.

6 maja listy przyjętych dzieci zostaną podane do publicznej wiadomości w poszczególnych przedszkolach. Najpóźniej do 30 maja umowy z placówkami powinny być podpisane przez rodziców lub prawnych opiekunów.

Przedszkola publiczne w Białej Podlaskiej dysponują 1333 miejscami w 48 oddziałach dla dzieci 3-6 letnich. Za każdą kolejną godzinę pobytu dziecka w przedszkolu, ponad pięciogodzinną bezpłatną podstawę, rodzice zapłacą 2,40 zł. (zb)

Bilety z plastiku

Od kilkunastu dni Zarząd Komunikacji Miejskiej w Białej Podlaskiej przyjmuje wnioski o wydanie Białskiej Karty Miejskiej. Karta zastępuje bilety papierowe w miejskich autobusach, ma nieograniczony czas działania. Warunkiem jest tylko zasilenie jej odpowiednią kwotą. A potem w miarę wyczerpywania się środków uzupełnianie kolejnym „doładowaniem”.

Wnioski o wydanie Białskiej Karty Miejskiej

- dostępne są w:
- 1) Biurze Obsługi Pasażera - Plac Wolności 12, od poniedziałku do piątku w godzinach od 7.30 do 15.30;
 - 2) Punkcie Obsługi Pasażera: ul. Narutowicza, w dniach od poniedziałku do piątku w godzinach od 9.00 do 17.00;
 - 3) Punkcie Obsługi Pasażera: Rondo Dmowskiego, w dniach od poniedziałku do piątku w godzinach od 6.30 do 14.30.

Ponadto na stronie internetowej ZKM - www.zkm.info.pl (zakładka: dokumenty - do pobrania)

Białska Karta Miejska (BKM) jest elektronicznym nośnikiem biletów, który będzie obowiązywał w komunikacji miejskiej w Białej Podlaskiej. Może pełnić dwie funkcje – biletu okresowego albo biletu jednorazowego. Ta druga funkcja to swoista „elektroniczna portmonetka”. Pozwala gromadzić środki na karcie i wносить opłaty za jednorazowe przejazdy według obowiązującej taryfy. Doładowanie karty jest możliwe w Biurze Obsługi Pasażera, Punktach Obsługi Pasażera oraz w odpowiednio oznaczonych punktach doładowania kart rozmieszczonych na terenie miasta. Przy czym warto pamiętać, że minimalna kwota doładowania wynosi 10 zł. Może zostać wydana w dwóch wersjach, jako: Karta spersonalizowana – i wtedy przypisana jest do konkretnej osoby, z przeznaczeniem tylko dla niej. Na takiej karcie zostaną zakodowane informacje o ulgach lub przejazdach bezpłatnych, jeśli przysługują pasażerowi. Z kolei Karta na okaziciela może być wykorzystywana przez wielu użytkowników.

Bilet elektroniczny kasuje się w autobusie, dokonując tzw. rejestracji przejazdu poprzez przyłożenie karty do kasownika. Każdy posiadacz karty zobowiązany jest zarejestrować swój przejazd zaraz po wejściu do autobusu.

Kasowanie biletu z „elektronicznej portmonetki”

Przyciski umieszczone na froncie kasownika służą do wyboru rodzaju biletów kasowanych za przejazdy jednorazowe:

- po naciśnięciu przycisku N (normalny) i przyłożeniu karty do kasownika, zostanie pobrana opłata jak za przejazd z biletem jednorazowym normalnym;



- po naciśnięciu przycisku U (ulgowy) i przyłożeniu karty do kasownika, zostanie pobrana opłata jak za przejazd z biletem jednorazowym ulgowym;

Użycie przycisku S (sprawdzenie) i przybliżenie karty do kasownika spowoduje wyświetlenie informacji o stanie konta - ważności biletu okresowego albo o ilości środków zgromadzonych w „elektronicznej portmonetce”. Prawidłowe zarejestrowanie przejazdu zostanie zasygnalizowane sygnałem dźwiękowym i świetlnym.

Kasowanie biletu okresowego - wystarczy przybliżyć kartę do kasownika po wejściu do autobusu. W przypadku kiedy na karcie zapisany jest ważny bilet okresowy, system skorzysta z niego w pierwszej kolejności – gdyby jednak termin ważności biletu się skończył a mamy zakodowane środki na karcie, istnieje

możliwość skasowania biletu z „elektronicznej portmonetki”. Każde ostatnie doładowanie karty jest ważne przez 12 miesięcy i w tym czasie może być wykorzystywane.

Opr. red. na podstawie informacji z Zarządu Komunikacji Miejskiej w Białej Podlaskiej

ORGANIZATOR: Miasto Białe, Białopodlaskie Stowarzyszenie Jazzowe

biała blues FESTIVAL

21.04 2013 NIEDZIELA

AULA AWF ul. Akademicka 2 godz. 17.00

ZESPÓŁ HARD TIMES

MAGDA PISKORCZYK Z ZESPOŁEM

JUWANA JENKINS & THE MOJO BAND (USA / Czechy)

BIALA PODLASKA

Tych którzy lubią Rockowy klimat zapraszamy na pierwszą imprezę z cyklu

ROCKOWE PIĄTKI

START 05.04.2013 godz. 20:00

Wejście: 5 zł

Duo Silk
Janusz Małeńczuk
Krzysztof Chromiec

Rota ul. Dokudowska 6-8, Biała Podlaska tel. 83 313 13 31

Najserdeczniejsze życzenia zdrowych, radosnych i spokojnych Świąt Wielkanocnych

zyczy PSS Biała Podlaska

Zdrowych i pogodnych Świąt Wielkanocnych, pomyślności w życiu zawodowym i osobistym życzą Klientom i Przyjaciołom Właściciele i Pracownicy firmy

BIAL-MET BLACHY
PRODUCENT POKRYC DACHOWYCH

Zaloty o lotnisko

Dzierżawca bialskie lotnisko „Biała Airport” Sp. z o.o. z siedzibą w Warszawie, przesłała do lokalnych mediów oświadczenie. Odpowiedział na nie wójt gminy Biała Podlaska. Poniżej oba materiały.

AKCJA DZIERŻAWCY

Oświadczenie



Prezes zarządu spółki „Biała Airport” Włodzimierz Judkowiak

W nawiązaniu do informacji prasowych dotyczących zablokowania konta „Biała Airport” Sp. z o.o. pragniemy poinformować, że działania gminy Biała Podlaska są kolejnym przejawem negatywnego wsparcia inwestorów przez władze samorządowe. Trwający od 2010 roku trudny proces zagospodarowania byłego lotniska wojskowego w Białej Podlaskiej nacechowany jest wyłącznie postawą roszczeniową wobec naszej Spółki, która zainwestowała ponad 5 mln złotych, sprowadziła do Białej Podlaskiej poważnych światowych inwestorów, oraz umożliwiła bezpłatne korzystanie z terenu lotniska podczas imprez masowych mieszkańców regionu. Ważnym elementem zachowania lotniczego charakteru tego miejsca jest nie pobieranie przez „Biała Airport” opłat za wzrastający systematycznie ruch lotniczy oraz szkolenie lotnicze pilotów dęblińskiej „Szkoły Orłąt”. Od początku naszych starań o zagospodarowanie terenów lotniska traktowani jesteśmy wyłącznie jako element polityki fiskalnej gminy Biała Podlaska i potencjalny bankier samorządu. Nasze

liczne zapytania o należne wsparcie w przyjmowanych planach rozwojowych pozostawały bez odpowiedzi. Wnioski o rozłożenie potencjalnych należności podatkowych nie doczekały się nawet analizy ze strony Gminy Biała Podlaska. W związku z uzasadnionymi wątpliwościami w zakresie naliczeń podatku od nieruchomości, gdzie zasadą jest zwolnienie z podatku gruntowego dla lotnisk użytku publicznego, a taką inwestycję realizujemy, spółka „Biała Airport” postanowiła zwrócić uwagę miejscowej społeczności i polityków na jaskrawą niesprawiedliwość lokalnych działaczy samorządowych w traktowaniu podmiotów zachęconych do obecności na promowanej „Polsce Wschodniej”. W trwającej dyskusji nad podziałem europejskich środków inwestycyjnych na lata 2014-2020 taka roszczeniowa postawa gminy Biała Podlaska z pewnością utrwali marazm gospodarczy tego regionu. Warto przypomnieć, że PKB przypadające na mieszkańca jest tylko kilkanaście procent wyższe niż na sąsiedniej Białorusi, a tuż obok w województwie Mazowieckim wzrasta aż o siedemdziesiąt procent. Dokąd więc bliżej gminie Biała Podlaska? Jaki będzie efekt tej krótkowzrocznej polityki dobitnie można obserwować na przykładzie lotniska w Białej Podlaskiej.

Zarząd Spółki „Biała Airport”

REAKCJA WÓJTA

Szanowni Państwo!



Wójt gminy Biała Podlaska Wiesław Panasiuk

W nawiązaniu do szeregu publikacji, które w ostatnim czasie pojawiły się na łamach lokalnych mediów, jak też oświadczenia „Biała Airport” sp. z o.o. pt. „Inwestor czy dojna krowa?”, nie podejmując emocjonalnego tonu podnoszę, iż szereg faktów został w nich przedstawiony jednostronnie bądź bez znajomości leżących u podstaw wszystkich szczegółów i regulacji prawnych.

Podnoszę, iż w przypadku należności podatkowych za ostatnie trzy lata, tj. 2010 – 2012, tylko w przypadku roku 2010 została wydana decyzja nieuwzględniająca wniosku Spółki, a to gdy ta zgłosiła wniosek o umorzenie należności podatkowej za przedmiotowy rok. Wskazać tu należy, iż decyzja ta została następnie utrzymana w drodze decyzji Samorządowego Kolegium Odwoławczego w Białej Podlaskiej i nie została skutecznie zaskarżona do sądu administracyjnego. Co więcej, nie został wtedy zgłoszony wniosek o odroczenie płatności, a udzielenie takiego z urzędu przez organy gminne nie jest możliwe.

Z kolei odnośnie należności podat-

kowych za rok 2011 została wydana decyzja odraczająca termin płatności do dnia 30 listopada 2012 roku. Co szczególnie istotne, wraz z upływem tego terminu „Biała Airport” sp. z o.o. nie zgłosiła wniosku o dalsze odroczenie. W konsekwencji dana należność zgodnie z prawem i niezależnie od woli organów gminnych stała się wymagalna.

Również płatność podatku za rok 2012 została po zgłoszeniu stosownego wniosku odroczone w drodze decyzji z dnia 14 lutego 2012 roku, i to do dnia 31 grudnia 2013 roku. Nie znajdują więc podstaw twierdzenia, jakoby organy Gminy Biała Podlaska były nieprzychylnie „Biała Airport” sp. z o.o. bądź postrzegały ten podmiot wyłącznie w kategoriach przywołanej „dojnej krowy”.

Nadto wskazuję, iż stosownie do brzmienia art. 7 Konstytucji Rzeczypospolitej Polskiej organy władzy publicznej działają na podstawie i w granicach prawa. Oznacza to między innymi, że organy gminne nie mogą zaniechać poboru należności podatkowych i innych danin publicznych, gdy obowiązujące regulacje prawne je ku temu obligują. Postulowanie więc przez „Biała Airport” sp. z o.o. zaniechanie poboru podatków byłoby działaniem nie tylko niegospodarnym, ale także – a właściwie nade wszystko – nielegalnym.

Z poważaniem
Wójt Gminy Biała Podlaska
Wiesław Panasiuk

Zaproszenie do tańca

Bialskie Centrum Kultury i Klub Kultury Scena zapraszają na naukę tańca towarzyskiego dzieci i osoby początkujące. Zajęcia odbywają się we wtorki i czwartki w trzech grupach wiekowych. Dzieci 4-6 lat, godz. 15.45-16.30, dzieci powyżej 7 lat, godz. 16.30-17.15 oraz dorośli, godz. 21.15-22.00. Więcej informacji pod numerem telefonu 83 341 64 18 (KK Scena) i 83 341 67 12 (BCK). (zb)

Konkurs koronkarski

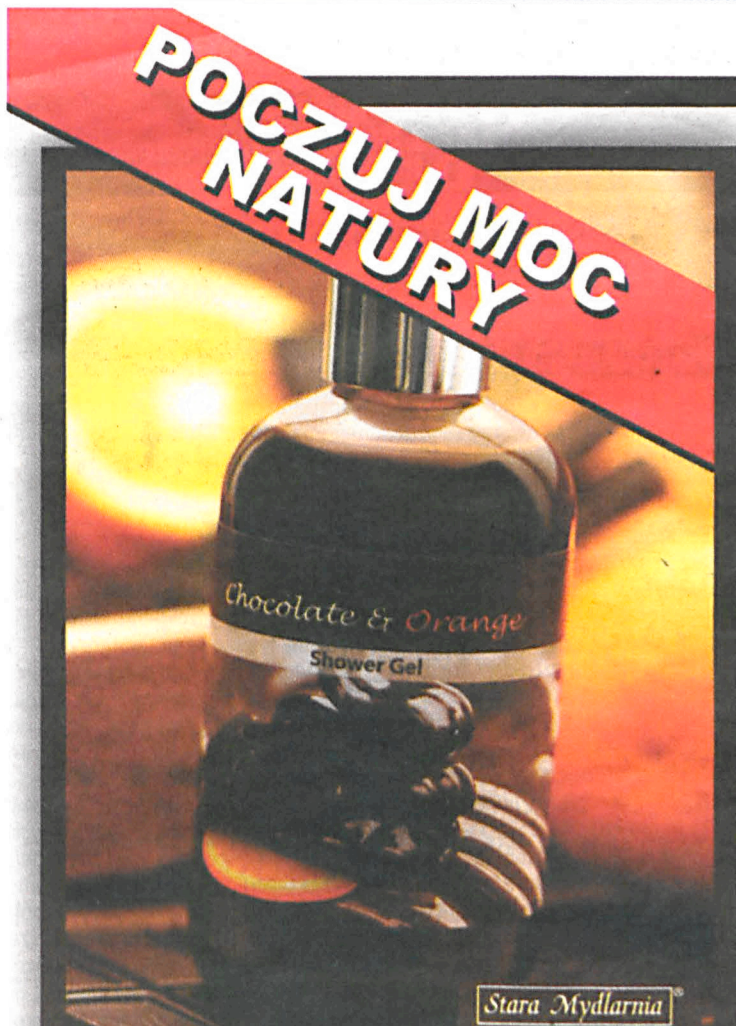
Gminny Ośrodek Kultury w Białej Podlaskiej organizuje konkurs rękodzieła artystycznego „Iglą malowane”. Przeprowadzony on zostanie w dwóch grupach wiekowych: do lat 15 oraz powyżej 15 lat. Kategorie prezentacji prac: haft płaski, haft krzyżkowy, koronka, haft i koronka jako element ubioru. Chętni do udziału w konkursie powinni przygotować po dwie prace, wykonane w ciągu ostatniego roku, w jednej wybranej przez siebie kategorii.

Prace konkursowe z kartą zgłoszeniową należy nadsyłać do 4 kwietnia br. na adres: Pracownia Koronkarstwa w Sitniku, Łukowce 2a, 21-500 Biała Podlaska lub GOK Biała Podlaska, ul. Prosta 31, 21-500 Biała Podlaska (mail:bokbp@vp.pl). Organizator nie pokrywa kosztów przesyłek.

Rozstrzygnięcie konkursu i wręczenie nagród nastąpi na uroczystym otwarciu wystawy pokonkursowej 14 kwietnia br. w Pracowni Koronkarstwa w Sitniku. Dla uczestników przewidziano nagrody rzeczowe. Z kolei autorzy najlepszych prac w każdej z kategorii, otrzymają nagrody pieniężne. Najciekawsza praca zostanie zakupiona do kolekcji pracowni.

Dodatkowych informacji udziela Alicja Sidoruk, tel. 516 200 805 lub 83 345-60-02, e-mail: klub.sitnik.gok@tlen.pl (zb)

r e k l a m a



KOSMETYKI naturalne

Z różnych zakątków świata

- | | | | |
|--|---------------|--|--------|
| | POLSKA | | GRECJA |
| | FRANCJA | | MAROKO |
| | ROSJA | | WŁOCHY |
| | TAJWAN | | |
| | NOWA ZELANDIA | | |

DROGERIA



C.H. SAS UL. SIDORSKA 2K 21-500 BIAŁA PODLASKA

Obiecali pamiętać

Po wizytacji obiektów granicznych oraz firm działających w sąsiedztwie, marszałek województwa Krzysztof Hetman zaprosił na rozmowy do Lublina starostę białskiego, burmistrza Terespoli oraz wójta gminy Terespol. Celem spotkania mają być

ustalenia dotyczące programu pomocy dla powiatu białskiego. - Należy mieć zatem nadzieję, że rejon białski nie zostanie wciąż zapomniany przez władze wojewódzkie – uważa rzecznik starostwa Grzegorz Siemakowicz.
Krzysztof Hetman i wicemarszałek

Sławomir Sosnowski, w towarzystwie starosty Tadeusza Łazowskiego, przyjechali na zaproszenie burmistrza Jacka Danieluka oraz wójta Krzysztofa Iwaniuka.

Wójt Iwaniuk wraz z majorem Arturem Bareją – komendantem placówki Straży Granicznej, zaprezentowali gościom kolejowe i drogowe przejścia graniczne w Terespolu i Korosczyńcu. Poruszyli nurtujące od wielu lat służby graniczne problemy, jak nieustanne wielokilometrowe kolejki ciężarówek czekających na odprawę, czy konieczność remontu mostu Warszawskiego.

Marszałkowie odwiedzili też punkt odprawy fitosanitarnej w Kobylanach, port przeładunkowy w Małaszewiczach. Ponadto dwie największe gminne inwestycje - budowę terminalu przeładunkowego Europort w Małaszewiczach Dużych, oraz położone w sąsiedztwie tereny firmy Adampol, jednego z największych pracodawców w powiecie białskim. (mahol)



Marszałek Krzysztof Hetman wysłuchuje informacji udzielanych przez majora Artura Bareję

Foto: Grzegorz Siemakowicz

KSEMAR
KOPARKI PRZY
SPRZEDAŻ - SERWIS

21-500 Biały Podlaski
ul. Brzawska 1-30
tel. 83-342-38-33
tel. fax 83-342-38-53

TOSHIBA RICOH CANON SHARP Panasonic OKI LEXMARK EPSON brother

pr o m o c j a

- Sprzedajemy, konserwujemy i naprawiamy kserokopiarki i drukarki, uzupełniamy tonery i tusze do tych urządzeń, naprawiamy też komputery, laptopy i niszczarki oraz inny sprzęt biurowy, a także sieci komputerowe. Obsługujemy obszar wielu klientów. Skorzystali z naszych usług, są zadowoleni i nie szukają pomocy gdzie indziej. To m. in. Urząd Miasta w Białej Podlaskiej, Urząd Gminy w Białej Podlaskiej, uczelnia AWF, Państwowa Szkoła Wyższa, Telekomunikacja Pol-

„KSEMAR” na każdej drukarce

od Terespoli, po Siedlce, od Siemiatycz po Włodawę. Codziennie trafiamy do kilkunastu, a czasami kilkudziesięciu klientów. Gwarantujemy kompleksową obsługę w tym: fachowe doradztwo podczas dokonywania zakupu, obsługę po sprzedaży obejmującą dostarczenie i uruchomienie sprzętu, szkolenie obsługi oraz profesjonalną opiekę serwisową – prezentuje swoją firmę jej właściciel Andrzej Hajbos. Firmę założył 1 października 2003 roku jako młodzieńki absolwent białskiego liceum. Do pracy przyciągnął grono młodych fachowców, którzy szybko stworzyli zgrany zespół. Dziś wsiadając do firmowych samochodów siedmiu pracowników może szybko dotrzeć do klientów. Oczekiwanie klientów na serwis trwa najwyżej 24 godziny, jednak w większości przypadków odbywa się od ręki. Biura i instytucje nie mogą przecież czekać, chcąc załatwić ludzkie sprawy. Firma w krótkim czasie stała się autoryzowanym przedstawicielem renomowanej firmy TOSHIBA, marki dominującej na polskim rynku kserokopiarek. Tu można kupić jej produkty. Ale „KSEMAR” zajmuje się też sprzedażą i naprawą urządzeń RICOH, Sharp, Canon, Konica, Konica-Minolta, Bizhub, Kyocera, Lanier, OKI, Hewlett-Packard, Samsung, Brother. - Zaufało nam już

Lotnisko i nadzieje

Problemy oraz perspektywy uruchomienia i rozwoju byłego lotniska wojskowego to jeden z tematów, jakie podczas wizyty w powiecie białkim podjęła wiceminister gospodarki Ilona Antoniszyn-Klik. O lotnisku była mowa podczas spotkania z członkami Białkopodlaskiej Izby Gospodarczej. Zaprezentowany został projekt „Lotnisko w Białej Podlaskiej” przygotowany przez Urząd Marszałkowski w Lublinie.
Zdaniem wiceminister Antoniszyn-Klik, wybudowanie w Białej Podlaskiej lotniska cargo będzie bardzo trudne. – Nie zmienia to faktu, że widzimy teraz wiele dobrych przykładów wykorzystania lotnisk do rozwoju gospodarczego – powiedziała. Obiecała, że podejmie starania, aby większa ilość inwestorów „zaglądała tutaj”. Według pani wiceminister tutajsze lotnisko powinno pełnić różnorakie funkcje gospodarcze, nie wyłączając strefy gospodarczej. Nie da się tu jednak uruchomić typowego cargo lotniczego.
Dariusz Donica, kierownik Oddziału Promocji Handlu i Inwestycji Urzędu Marszałkowskiego przedstawił „lubelski”



Wiceminister Ilona Antoniszyn-Klik w siedzibie BPIG. Obok starosta Tadeusz Łazowski. Z prawej prezes Izby Eugeniusz Izdebski Fot. dzięki uprzejmości rzecznika prasowego Starostwa Powiatowego Grzegorza Siemakowicza

pomysł zagospodarowania lotniska. Opiera się on na recyklingu samolotów wycofanych z eksploatacji. Jak stwierdził, „uderzymy” z tym projektem do jednego z konsorcjów francuskich. Jego nazwy nie chciał jednak zdradzić. W ocenie urzędnika jest to branża rozwojowa. Jak zauważył, obecnie użytkowanych jest ok. 17 tys. samolotów. Do roku 2030 przestanie latać 10 tys. jednostek. Na ich utylizację wspomniane konsorcjum szuka lokalizacji w Europie środkowo-wschodniej. Białskie lotnisko, to doskonałe miejsce.
Według starosty Tadeusza Łazowskiego, realizacja tego przedsięwzięcia dałaby w perspektywie pracę dla 200-300 osób. (mahol)

ODPOWIEDZI WYWIADY OPINIE

dokończenie ze str. 1

► Co nowego w 2013 roku
- Nie sposób wymienić tu wszystkich zamierzeń. Wśród najważniejszych będzie z pewnością wznowienie budowy hali sportowej wraz z zapleczem dydaktycznym. Mamy pomysły decyzję marszałka województwa lubelskiego, który przeznaczył na realizację tego obiektu kwotę 4 mln złotych. Łącznie ze środkami, o jakie uczelnia występuje do Ministerstwa Sportu, Ministerstwa Nauki i Szkolnictwa Wyższego oraz Ministerstwa Finansów, zrealizowanie tego zamierzenia stanie się możliwe do połowy 2014 r. Łącznie z rozpoczynającą się budową EKO-AGRO-TECH, uporządkowaniem całego terenu i budową boiska sportowego obok domu studentkiego, a także powiązania komunikacyjnego obydwu części kampusu uczelni, powstanie unikalny obiekt i przestrzeń, która obok funkcji naukowo-edukacyjnych będzie pełniła także rolę sportowo-rekreacyjną i szkoleniową dla całego miasta. Mówiąc o inwestycjach wzbogacających infrastrukturę uczelni, trzeba podkreślić, iż PSW otrzymała grant na budowę Regionalnego Centrum Badań Środowiska, Rolnictwa i Technologii Budowlanych.
Uczelnia, tworząc warunki do przekształcenia w akademię, musi rozwijać badania naukowe. Na ten cel uruchomiliśmy specjalny fundusz, przeznaczony na realizację kilkunastu projektów naukowo-badawczych. Otrzymaliśmy także grant badawczy na opracowanie budowy domów ekologicznych i energooszczędnych z kompozytów

**WSPANIAŁY ALBUM
DOKUMENTUJĄCY ŻYCIE
NA PODLASIU...**

Już do nabycia!

TAMTEN ŚWIAT

UNIKALNE Miejsca i Ludzie
MIKROJEDY
Ciekawe zdarzenia
i Dziejstwa
UNIKALNA FOTOGRAFICZNA
LEKCIJA HISTORII
CZARNO BIALI WSPOMNIENIA
ZARAWNE HISTORYCZNE
SYTUACJE ŻYCIOWE
CIEKAWOŚCI I KONTRASTY
PRZY
OBCHODZACH W NIEPAMIĘC
DOSKONAŁY PREZENT
DŁA NAZDEGO

PIERWSZY DOKUMENT
W FORMIE ALBUMU
PRACY REPORTERSKIEJ
ADAMA TRUCHNIEWICZA I

ALBUM DO NABYCIA: Białskie centrum Kultury KONTAKT INFORMACJA KULTURALNOJ I TURYSTYCZNEJ godz. nr 7

POŁUDNIOWE PODLASIE FOLK MUSIC

**PREMIERA
PŁYTY
22 kwietnia 2013**

KAPELA
ZDZISŁAWA MARCZUKA
Czyli muzyka, którą usłyszysz wszędzie...

Supermodny, superpraktyczny

Dokładnie w 5 lat po prezentacji Fiata 500 i 55 lat od debiutu historycznej „pięćsetki”, w Turynie zaprezentowany został Fiat 500L. To zupełnie nowy rozdział w dziejach „pięćsetki” - włoskiej ikony stylu, podążającej śladem wersji Abarth i Cabrio.

500L łączy styl legendarnej „pięćsetki” ze współczesną funkcjonalnością designu marki Fiat. Jest alternatywą dla tradycyjnych przedstawicieli segmentu B i C.



Podczas gdy „500” jest idealnym super-kompaktem dla osób młodych, żyjących w zatłoczonym mieście, Fiat 500L to pierwszy samochód tej rodziny, gotów łączyć i „pomieścić” w sobie drobne przyjemności i wielkie emocje jednocześnie: nasze pociechy, przyjaciół, urok podróży, fajną muzykę i radość z dobrego towarzystwa.

Litera „L” w logo oznacza trzy wymiary nowej ideologii Fiata: Large (duży), rozumiany, jako funkcjonalność i przestrzeń, Light (lekki), ponieważ jest przyjazny dla użytkownika i środowiska naturalnego oraz Loft, jako symbol kierunku, by „żyć pełnią życia”.

Zgodnie z najnowszymi badaniami rynkowymi, średnia długość samochodów sprzedawanych w Europie wynosi 4,1 m, co najwyraźniej wystarcza na dalekie podróże, jak i na poruszanie się w ruchu miejskim. Fiat 500L liczy 4 m i 15 cm, a jego przewaga polega na tym, że mimo zaledwie większej o 8 cm długości niż Punto, może swobodnie pomieścić pięć osób o „koszaryskim” 2-metrowym wzroście wraz z ich walizkami, bez wpływu na komfort jazdy. Wystarczy tylko

95-konny 1,4-litrowy i jeden turbodiesel (85-konny MultiJet II o pojemności 1,3 litra).

„Light” to także łatwość użytkowania pokładowych technologii. Przykładem jest system multimedialny UConnect z ekranem dotykowym o przekątnej 5 cali (127 mm), pozwalający „zarządzać” radioodbiornikiem, telefonem komórkowym, odtwarzaczem multimedialnym, i-Podem lub smartfonem całkowicie bezprzewodowo. W najbliższej przyszłości dostępny będzie także zintegrowany system nawigacji.

W samochodzie 500L program eco:Drive staje się LIVE, co oznacza, że ocenę swojego stylu prowadzenia można otrzymywać na bieżąco, a więc osiągać pożądane efekty bez zbędnej zwłoki. Dane z jazdy można także zapisywać na pendrive USB albo w pamięci smartfona i następnie poddawać je analizie na domowym komputerze. Otrzymywane w ten sposób, dostosowane do sposobu jazdy porady i sugestie pozwalają obniżyć zużycie paliwa nawet o 16 procent.

Ogromne, liczące 1,5 metra² szklane okno dachowe, największe w tej kategorii pojazdów, wprost zalewa kabinę pasażerską potokami światła. Jest dostępne w dwóch wariantach: jako stałe okno dachowe z elektrycznie odsuwaną roletą przeciwsłoneczną oraz jako elektrycznie otwierane typu SkyDome.

Kolejnym rozwiązaniem „premierowym” jest ekspres do kawy Lavazza. Fiat 500L jest pierwszym samochodem produkcyjnym na świecie, w którym można rozkoszować się prawdziwym espresso z kapsułek Lavazza „A Modo Mio”. Zintegrowany ekspres umieszczony jest w specjalnej oprawie zaprojektowanej w tym celu przez Fiata. (Opr. red.)

Ostrożnie z wydatkami

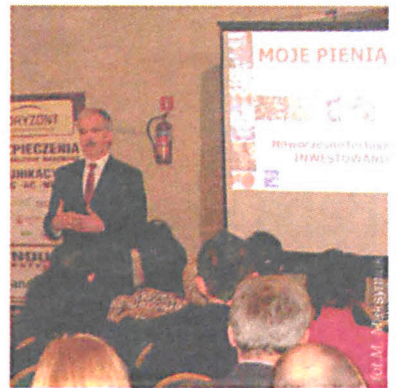
Często, zbyt często bywa tak: Ktoś bierze wysoki kredyt, kupuje samochód, następnie latami z ogromnym wysiłkiem spiąca zobowiązania. Po odpowiednim czasie wprowadzie pozbywa się długu, ale nie ma oszczędności, za to już stary, wysłużony samochód. Znajduje się w identycznej sytuacji, w jakiej był przed zaciągnięciem kredytu. Co proponują specjaliści, by uniknąć takich kłopotów?

Postępujemy Romana Bodziaka, który tajniki branży zgłębia od 1994 roku, a dziś jest właścicielem firmy finansowo-ubezpieczeniowej „Horyzont”. - Kadre „Horyzontu” stanowią osoby mające wieloletnie doświadczenie, zarówno w branży ubezpieczeniowej, jak i finansowej. Pracownicy firmy wykazują wielką dbałość o finansowe poczucie bezpieczeństwa i dobro klienta - zapewnia R. Bodziak. - Każdy klient jest traktowany indywidualnie.

Firma pomaga osobom fizycznym, rolnikom oraz małym i średnim przedsiębiorcom zrozumieć istotę ryzyka w działaniach finansowych i skutecznie się przed nim chronić.

Dzięki współpracy z wieloma towarzystwami ubezpieczeń, klienci mają do dyspozycji szeroką gamę produktów ubezpieczeniowych i finansowych - na życie, majątkowych, komunikacyjnych, funduszy inwestycyjnych, programów emerytalnych i ubezpieczeń grupowych. Od pracowników „Horyzontu” otrzymują praktyczną wiedzę i pomoc w wyborze najkorzystniejszych rozwiązań, dających należytą ochronę i bezpieczeństwo finansowe, zarówno w czasie aktywności zawodowej, jak i potem i na emeryturze.

- Naszą rolą jest nie tylko stworzenie dobrej oferty dla klientów. Staramy się także przekazywać jak najszerzą wiedzę dotyczącą właściwego zarządzania finansami - mówi Roman



Bodziak. Zwraca przy tym uwagę, że nasze społeczeństwo od najmłodszych lat kształci się w różnych dziedzinach, ale niestety z pominięciem newralgicznego zagadnienia, jakim jest właściwe zarządzanie budżetem domowym. Problem jaskrawo uwiadcniają dane statystyczne. Aż 90 procent polskich rodzin jest zadłużonych, natomiast 80 procent nie dysponuje jakimikolwiek oszczędnościami.

Firma „Horyzont” usiłuje wypełnić tę lukę poprzez organizowanie spotkań edukacyjnych. Niedawno odbyło się drugie spotkanie, pod nazwą „Forum finansowe - nowoczesne techniki inwestowania”. Prześwietało mu motto: „Sukces finansowy jest wynikiem właściwych, świadomych wyborów”. Prelekcję poprowadził Jarosław Palusiński, wykładowca Europejskiej Akademii Planowania Finansowego. Prelegent postąpił się przykładem często popełnianego błędu. To np. wspomniany zakup samochodu na kredyt. Długi konsumpcyjny nazwał „rakiem kieszeni”. Bo działają destrukcyjnie i przyczyniają się do biedy. Zachęcał do planowania miesięcznych wydatków i przeznaczania z pełną determinacją 10 procent dochodu na oszczędności. (mahol)

**20 LAT
NA
POLSKICH
DRÓGACH**

Od 20 lat nie było takiej wyprzedaży!

oferta limitowana

i30 od 45 900 zł

i10 od 25 190 zł

i20 od 39 900 zł

ix35 od 68 100 zł

i40 od 75 900 zł

Hyundai już za 20zł dziennie w programie Hyundai Finance.

Oferta limitowana ważna od 04.01.2013 do wyczerpania zapasów. Oferta dotyczy samochodów z roku produkcji 2012. Szczegóły oferty promocyjnej, programu gwarancyjnego oraz zużycia paliwa dostępne są u Autoryzowanych Dealerów Hyundai.
 Podana kwota stanowi 1/30 miesięcznej raty w propozycji kredytu oferowanego w ramach programu Hyundai Finance przez Santander Consumer Bank S.A. Kredyt spłacany jest w miesięcznych ratach równych z ostatnią elastyczną ratą balonową. Propozycja dotyczy modelu nowego samochodu HYUNDAI i30 1.6 CVT Classic Plus 5 drzwi z rocznika 2012. Cena samochodu po rabacie: 62 500 zł; wpłata własna 24 968,75 zł; całkowita kwota kredytu 40 929,40 zł; zmenna stopa oprocentowania kredytu 4,99%; całkowity koszt kredytu 9 415,81 zł obejmuje: prowizję bankową 1 964,56 zł, opłatę za obowiązkowe ubezpieczenie na życie 1 432,49 zł, odsetki 6 018,76 zł. Rzeczywista roczna stopa oprocentowania wynosi 8,55%; czas obowiązywania umowy 48 miesięcy; całkowita kwota do zapłaty przez konsumenta 46 947,06 zł; wysokość czterdziestu siedmiu miesięcznych równych rat 599,94 zł; wysokość ostatniej raty balonowej 18 750 zł. Wyliczenia dla przykładu reprezentatywnego na dzień 02.01.2013 roku ustalonego zgodnie z ustawą z dnia 12 maja 2011 r. o kredycie konsumenckim.
 Propozycja ważna do 31.03.2013r. W ramach propozycji dostępne są modele: i10, i20, i30, i40, ix20, ix35, Elantra, Santa Fe.
 Niniejsza propozycja nie jest ofertą w rozumieniu art. 66 Kodeksu Cywilnego. Ostateczna decyzja o przyznaniu kredytu z uwzględnieniem oceny aktualnej sytuacji Klienta zostanie podjęta przez Santander Consumer Bank S.A. O szczegóły zapytaj sprzedawcę w salonie. Dealer Hyundai występujący w roli pośrednika kredytowego, sporządza i zawiera umowy o kredyt konsumencki w imieniu i na rzecz Santander Consumer Banku S.A., wydaje Formularz Informacyjny, przyjmuje oświadczenia o odstąpieniu od umowy kredytu konsumenckiego oraz udziela wyjaśnień dotyczących treści wymienionych dokumentów.

DARIMEX

Biała Podlaska, ul. Janowska 56,
tel. 83 342 19 65

Bez limitu kilometrów

EWA GOTUJE NA ŚWIĘTA



Baba wielkanocna



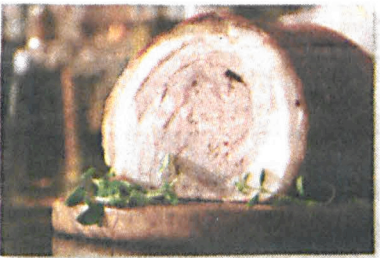
- 1/2 kg mąki
- 35 dag cukru
- 25 dag masła
- 4 jajka
- 3/4 szklanki mleka lub śmietany
- 3 łyżki kakao
- 1 łyżka proszku do pieczenia
- 1 cukier waniliowy

Masto utrzeć z 25 dag cukru, dodać żółtka i cukier waniliowy. Mąkę połączyć z proszkiem do pieczenia, przesiać, po czym na przemian z mlekiem (lub śmietaną) dodać do utartych z cukrem żółtek - cały czas mieszając. Gdy wszystkie składniki utworzą gładką masę dodać pianę z białek i delikatnie wymieszać. Następnie ciasto podzielić na dwie połowy i z jednej zrobić masę czekoladową: dosypać kakao i pozostałe 10 dag cukru.

Formę na babkę (okrągła o pojemności 1 1/2 l) wysmarować masłem i wysypać bułką tartą. Nakładanie ciasta zacząć od kilku łyżek masy białej, następnie dać kilka łyżek czekoladowej i tak do wyczerpania ciasta - baczając, by na wierzchu była masa z kakao. Piec ok. 1 1/2 godziny w piekarniku nagrzanym do 180 st. C.

Boczek Faszerowany

Ok 3 kg boczku od żeberk bez kości (w jednym kawałku, ze skórą)



- 80 dag mielonego mięsa (może być indyka, cielęcina)
- 1 jajko
- 1 cebula
- 6 ząbków czosnku
- 1 łyżka masła
- 1 łyżka mielonego kminku
- sól, pieprz

W tym tygodniu nagrywam kolejne odcinki programu „Ewa gotuje”. A że telewizja rządzi się swoimi prawami, to w mojej kuchni królują już potrawy wielkanocne. Postanowiłam tym razem sięgnąć po recepturę mojego domu rodzinnego na faszerowany boczek, który moja mama po świniobiciu zawsze szykowała. Tylko gdzie tu w Krakowie dostać taką łatę boczku od żeberk? Jednak nie było to takie trudne. Trzeba tylko pójść do prawdziwego sklepu masarskiego, w którym rozbiierają półtusze i poprosić o przygotowanie takiego kawałka na pieczeń. I ja taki kawałek u Szubryta na Osiedlu Podwawelskim dostałam.

Mięso myję i dokładnie osuszam ręcznikiem papierowym. Od strony skóry robię ostrym nożem nacięcia tak, by powstała kratka (po upieczczeniu fajnie wygląda). Od strony mięsa nacieram solą, pieprzem i trzema przeciśniętymi ząbkami czosnku. Cebulkę kroję w drobną kostkę i na maśle smażę na złoty kolor. Przekładam do mielonego mięsa, dodaję jajo, przeciśnięte trzy ząbki czosnku i wyrabiam. Nakładam farsz na boczek przede wszystkim w miejsca po żeberkach. Zwijam jak roladę zaczynając od grubszego końca boczku (on ma się znaleźć w środku). Draję związując pieczeń tak, by nadać jej ładną formę rolady. Przekładam do żeliwnego naczynia. Naciętą skórę nacieram solą wymieszaną z mielonym kminkiem (jak ktoś nie lubi tego smaku, to może natrzeć tylko solą). Wstawiam do pieca nagrzanego do 200 st na ok 45 bez przykrycia. Jak mięso się zrumieni, przykrywam i piekę jeszcze ok 1,5 godziny.

W moim rodzinnym domu taką roladę mama robiła i z boczku wieprzowego i z łaty od żeberk cielęcych. Dziadziś był masarzem i takie mięso do faszerowania zawsze dla mamy szykował. Pysznie smakuje tkarolada i na ciepło, jak też pięknie wygląda pokrojona na zimno jako wędlina.

Pieczeń na Wielkanoc

- 2 kg mięsa na pieczeń (np. wołowina, karkówka wieprzowa lub dziczyzna)
- 2-3 łyżki oleju
- 1 szklanka czerwonego wytrawnego wina
- suszone śliwki do szpikowania

marynata:

- 1 łyżeczka ziaren jałowca
- 1 łyżeczka ziela angielskiego
- 1 łyżeczka ziaren pieprzu
- 2 liście laurowe
- 2 goździki
- 4 ząbki czosnku
- 1 łyżka soli

Zacząć od zrobienia suchej ziołowej marynaty. Jałowiec, ziele angielskie, pieprz, liście laurowe i dwa goździki umieścić w elektrycznym młynku do kawy (idealny do rozdrabniania przypraw) i mielić kilkanaście sekund. Zioła można też zmiążyć w mójdzierzu, a większą ilość przyprawowej mieszanki zrobić w malakserze.

Na suchej patelni rozgrzać sól i dodać zmielone przyprawy, mieszać kilka sekund, by wysoka temperatura uwolniła z ziół wszystkie olejki eteryczne. Pod patelnią zgasić płomień i dodać czosnek przeciśnięty przez praskę.

Mięso naszpikować suszonymi śliwkami i natrzeć suchą marynatą. Włożyć na parę godzin do lodówki. Następnie ze wszystkich stron obsmażyć w oliwie i przełożyć do gęsiarki.

Na patelnię wlać czerwone wino, chwilę podgrzewać (by płyn „zebrał” cały smak spod mięsa) po czym dodać do pieczenia.

Gęsiarkę włożyć na jakieś 2 godziny do piekarnika nagrzanego do 200 st. C. Podczas pieczenia co 15-20 minut zaglądać do mięsa i polewać je sosem do pieczenia. Jeśli winny płyn zbyt szybko wyparuje, podlać bulionem lub przegotowaną wodą. Upieczone mięso jest doskonałe zarówno na ciepło, jak i na zimno - jako wędlina.

Robiąc wielkanocną pieczeń proszę jeszcze pamiętać o jednym: młynek nie nada się już do mielenia kawy. Chyba, że lubimy małą czarną aromatyzowaną jałowcem i ziołami angielskimi

Mazurek kajmakowy



- Ciasto: 300 g mąki, 150 g masła, 100 g cukru pudru, 3 żółtka, 300 g bakalii, 200 g konfitury morelowej

- Polewa: 1 żółtko, 1 jajko, 70 g cukru

pudru, 70 g masła, 1 cukier waniliowy, 50 g migdałów, 30 g bułki tartej, sok z 1/2 cytryny

Kajmak waniliowy: 1/2 l mleka, 400 g cukru pudru, 50 g masła, 1/2 laski wanilii

Żółtka ugotować na sitku nad gorącą wodą. Ostudzić. Mąkę przesiać na stolnicę, dodać posiekane zimne masło i cukier puder. Wyrabiać długim nożem. Dodać utarte żółtka, szybko wyrobić rękami. Zawinąć w folię, włożyć do lodówki na 30 minut.

Odłożyć niewielki kawałek schłodzonego ciasta. Resztę rozwałkować na kształt prostokąta. Nawinąć na wałek i przełożyć do formy, tak żeby przykryło dno. Okroić nadmiar. Z odłożonego ciasta i okrawków ulepić wałeczki o długości boków formy. Boki rozłożonego na dnie formy ciasta posmarować białkiem i przykleić wałeczki. Zrobić na nich nożem ozdobny wzorek. Nakłuć ciasto na dnie formy, żeby się nie wybrzuszyło podczas pieczenia, i wstawić do piekarnika rozgrzanego do 180 st. na 30-40 minut.

Przygotować polewę. Żółtko i jajko roztrzepać. Miksując dodawać cukier puder, cukier waniliowy, sok z cytryny, roztopione i ostudzone masło, zmielone migdały i bułkę tartą, aż się wszystko połączy.

Ciasto wyjąć z piekarnika, nałożyć konfiturę, pokrojone i namoczone, np. w alkoholu, bakalie. Zalać polewą. Piec w rozgrzanym do 180 st. piekarniku 30-40 minut.

Zrobić kajmak. Cukier rozpuścić w podgrzanym mleku, dodać cukier waniliowy. Laskę wanilii rozciąć wzdłuż, zeszkobać z niej miąższ i dodać do mleka. Mieszać mleko na ogniu, aż zgęstnieje - co może potrwać 30-40 minut. Zdjąć z ognia i ciągle mieszając dodać masło, aż się rozpuści. Gotowy kajmak przelać na mazurek. Ozdobić migdałami i kandyzowanymi skórkami owocowymi.

PRZEZ ŻOŁĄDEK DO SERCA

Już od marca w Polsat Cafe nowe odcinki programu kulinarnego „Przez żołądek do serca”. Tym razem Ewa Wachowicz i Witek Iwański przygotowują dla swych gości zaskakujące potrawy nowoczesnej kuchni fusion. Nie zabraknie też afrodyzjaków i kulinarnych gadżetów oraz pikantnego humoru. Premiera w środy o 21.30.



Wiosną 2013 r. widzowie Polsat Cafe obejrzą kolejne odcinki zyskującej coraz większą popularność serii kulinarniej „Przez żołądek do serca”. Program, podobnie jak poprzednio, poprowadzi sprawdzony duet – doskonale znana widzom Polsatu Ewa Wachowicz oraz młody, zdolny i bardzo pomysłowy kucharz Witek Iwański. Za to zupełnie nowa będzie scenografia oraz oprawa graficzna.

– Postanowiliśmy opuścić stare mury i przenieść się do nowoczesnego wnętrza – wyjaśnia Ewa Wachowicz. – Proszę się jednak nie obawiać. Nasz cykl nadal będzie kulinarny. W każdym bądź razie nie zamierzamy opowiadać o architekturze, lecz smacznie gotować – śmieje się Witek Iwański.

Dodajmy: gotować dla zaproszonych do telewizyjnej kuchni gości. – Ludzie przyjeżdżają do nas z różnych powodów. Rocznicą ślubu, romantyczna kolacja czy też po prostu chęć poznania nowych smaków. Każde zgłoszenie do programu jest olbrzymim, kulinarnym wyzwaniem – przyznaje Ewa Wachowicz.

– Kiedyś ktoś słusznie powiedział, że droga do serca wiedzie przez żołądek. Żeby ją odnaleźć, wystarczy napisać do nas. A my zajmiemy się resztą – zapewnią z kolei Witek Iwański.

Nowością będą prezentowane przez prowadzących kulinarnie gadżety. – Wszyscy moi znajomi doskonale wiedzą, że jestem ogromną gadzeciarką. Gdziekolwiek jestem, kupuję jakiś kuchenny drobiazg, bez wątpienia niezbędny w czasie przyrządzania potraw – przyznaje Wachowicz. – Powiem więcej: nie mogę się obyć bez tych wszystkich wyciskarek, podkładek czy wymysłnych foremek. Dlatego też w każdym odcinku postaram się zademonstrować jakieś cudaczo.

Program realizowany jest w krakowskim hotelu Hilton Garden Inn. Scenografię opracowała Natalia Horak, wykonała firma Daul. opr. (dw)

Wygraj książkę „Ewa Gotuje”

Dla czytelników „Życia Białskiego” przygotowaliśmy konkurs, w którym do wygrania są książki kucharskie Ewy Wachowicz ze specjalną dedykacją autorki. Wystarczy wysłać do naszej redakcji ciekawy przepis kulinarny ze zdjęciem potrawy. Ciekawe przepisy zamieścimy na łamach naszego tygodnika.



SZAFY Z DRZWIAMI SUWANymi
INDECO
wygodne mieszkanie

MEBLE SKLEP
PN.-PT. 9.30-17, SOB. 9-13
21-500 BIAŁA PODLASKA, UL. MONIUSZKI 20 TEL. 342-62-76

**SZAFY WNEKOWE
MEBLE NA ZAMOWIENIE**

- POKOJOWE, KUCHENNE,
SYPIALNE, BIUROWE,
LAZIENKOWE, GARDEROBY



SPRAWDŹ OFERTĘ **MULTIKA** 1 2 5
MARKET KREDYTOWY OS

**POŻYCZKI
GOTÓWKOWE
DLA KAŻDEGO**

ROZDAJEMY ZNIŻKI
W UBEZPIECZENIACH OC

ul. Narutowicza 22 (obok BGŻ)
Biała Podlaska, tel. 83 342 07 33

**ROCKOWE
PIĄTKI** **sobotnie
Dancingi**

START godz. 20:00

Rota ul. Dokudowska 6-8, Biała Podlaska
tel. 83 313 13 31

HORYZONT
ubezpieczenia - inwestycje

**FUNDUSZE
INWESTYCYJNE**

skandia więcej / niż standard

**UBEZPIECZENIA
NA ŻYCIE GRUPOWE
MAJĄTKOWE
KOMUNIKACYJNE
OC-AC-NW**

COMPENSA, Proama, GENERALI, PZU, POLISA ŻYCIE, HDI, CONCORDIA, ERGO, HESTIA, UNIGA, InterRisk

Biała Podlaska, ul. Moniuszki 20, 24 www.horyzontbp.pl
tel. 83 342 30 94, 83 342 54 84, 504 031 464

AUTO SZYBY
MONTAŻ SPRZEDAŻ NAPRAWA

FOLIE SAMOCHODOWE
ZAPRASZAMY DO NOWEJ SIEDZIBY
REJON DRÓG - BAZA PRD SA

Biała Podlaska ul. Sidorska 84-90
tel./fax 83 343 30 24, 664 736 566

Biała Podlaska, ul. Sidorska 2G
tel. 83 344 45 50, 504 07 61 80 bialapodlaska@glazurakrolewska.pl
www.bialapodlaska.glazurakrolewska.pl

GLAZURA KRÓLEWSKA ZAPRASZAMY: pn.-pt. 8-18, sobota 8-14

PROJEKT LAZIENKI GRATIS!

cerSanit GROHE, TRES KOŁO, Roca, opoczno, PARADYZ

glazura • ceramika • armatura

Pisankarka z Hruda

Kiedy zbliżają się Święta Wielkanocne Maria Harwacka przypomina sobie nauki mamy. Potrafiła ona przygotować kobiałkę kolorowych pisaneł, zdobionych fantazyjnymi obrazkami budzącej się przyrody. Podobają się one bardzo uczestnikom tradycyjnych kiermaszów wielkanocnych, organizowanych tuż przed świętami. Niejedną pyta o artystyczne motywy, utrwalaone na pisankach.

- Z pisaniem jajek zetknęłam się w wieku dziecięcym. Z uwagą przyglądałam się jak mama rozpuszcza pszczeli wosk na płycie kuchennej i przygotowuje kosz jajek do zdobienia. Miałam zaledwie kilka lat, kiedy obiecałam sobie, że pójdę w jej ślady. Teraz moją pracę podziwiają czasem wnuki. Najchętniej zabrałyby wszystkie pisanki do swego domu - wyznaje artystka z Hruda.

Maria Harwacka jest wszechstronnie uzdolniona. Występuje w zespole śpiewaczym, należy do miejscowego koła tkackiego wyrabiającego unikalne haftki tkackie zwane pereborami, haftuje sztandary i obrazy, a w wolnych chwilach zajmuje się zdobnictwem ludowym. Malowanie pisaneł sprawia jej wielką satysfakcję.

Przywiązanie do rodzinnych tradycji skłania ją ku metodzie batkowej. Najpierw pokrywa się surowe jajka

woskiem. Służy do tego specjalny lejek wykonany z metalowego zakończenia sznurówki. Osadza się go na drewniku, topi wosk nad lampionem i rysuje zapamiętane z dzieciństwa motywy.

- Moje pisanki są urozmaicone. Umieszczam na nich wiatraczki, lejce, grabki, jodełkę, osnowę tkacką, czasem elementy geometryczne. Zbyt nie zastanawiam na wyborze tematu. Rzadko zdarza mi się wykonać dwie jednakowe - opowiada M. Harwacka.

Tak przygotowane jajka gotuje się w cebulniku, czyli wywarze z tupań cebuli, zapewniającym barwę brunatną. Jeśli chce się uzyskać inne barwy, trzeba gotować jajka w wybranych farbkach. Podczas gotowania wosk odpadnie, pozostawiając wyraźne ślady zaznaczonych motywów. Po odczyszczeniu wyciera się pisanki suchą szmatką, a roztopiony wosk zapewnia jajkom efektowny połysk.

To jedna z form przygotowywania wielkanocnych ozdób.

Druga, nieco bardziej pracochłonna wiąże się z malowaniem tzw. byczków (jednokolorowych pisaneł) a następnie wydrapywaniu motywów geometrycznych i roślinnych żyłką.

- Kiedyś do tradycji świątecznych należało obdzielić dzieci pisankami, aby mogły potem wymienić się w szkole. Teraz najchętniej odbiera je para moich



wnuków z Białej Podlaskiej. Wiedzą, że na babcię zawsze można liczyć - dodaje pani Maria.

Jej efektowne wyroby ekspozowane były w Lublinie podczas targów sztuki ludowej, organizowanych przez Stowarzyszenie Twórców Ludowych, w białskim Muzeum Południowego Podlasia, a także podczas jarmarków rękodzieła na białskim placu Wolności. Zdolności Marii Harwackiej docenione zostały medalami Zasłużona dla gminy Biała Podlaska oraz Zasłużona dla powiatu białskiego.

T. MAJ

patronat

**KONCERT
STACHURA POEMATY
LUBELSKA
FEDERACJA
BARDÓW**

XXIII Biesiada Literacka 30-lecie Klubu Literackiego MAKSYMA

**23.04.2013
godz. 17:30**

NoveKino MERKURY
ul. Brzeska 43

**wstęp
30 zł**

BILETY:
BCK - Impresariat ul. Warszawska 11 pokój 6, tel. 83 341 67 18
KK SCENA ul. Zygmunta Augusta 6, tel. 83 341 64 18
KK EUREKA ul. Orzechowa 34, tel. 83 343 62 91

Białskie Centrum Kultury

Szczegółowe informacje: www.bckbialapodlaska.pl

Ogłoszenie można zamieścić poprzez:

Wszystkie ogłoszenia drobne (max. 10 słów) na łamach naszej gazety są bezpłatne.

* wypełnienie kuponu drukowanego w gazecie i dostarczenie go do redakcji - Biała Podlaska ul. Warszawska 13 (I piętro);

* wysłanie treści mailem: zyciebialskie@o2.pl

* podanie treści telefonicznie lub SMS-em: 796 079 732 (cena zgodna z cennikiem operatora)

Wszystkie reklamy i ogłoszenia są przyjmowane do godz. 15 w każdy piątek poprzedzający wydanie gazety w poniedziałek.

KUPNO SPRZEDAŻ KUPNO SPRZEDAŻ KUPNO

BEZPŁATNE ogłoszenia drobne o 10 słów

Zycie Bialskie

KATEGORIA OGŁOSZENIA

MOTORYZACJA
 SPRZEDAM KUPIĘ INNE

ROLNICZE
 SPRZEDAM KUPIĘ INNE

NIERUCHOMOŚCI
 SPRZEDAM KUPIĘ WYNAJMĘ
 SZUKAM DO WYNAJĘCIA ZAMIENIĘ

BUDOWLANE
 SPRZEDAM KUPIĘ INNE

LOKALE
 SPRZEDAM KUPIĘ WYNAJMĘ
 SZUKAM DO WYNAJĘCIA ZAMIENIĘ

AGD I ELEKTRONIKA
 SPRZEDAM KUPIĘ INNE

ODZIEŻ I OBUWIE
 SPRZEDAM KUPIĘ INNE

PRACA
 SPRZEDAM ZATRUDNIĘ

INNE
 SPRZEDAM KUPIĘ INNE

USŁUGI

MEDYCYNĄ

NAUKA

ZWIERZĘTA

DANE DO WIADOMOŚCI REDAKCJI:

IMIĘ I NAZWISKO _____ DATA I PODPIS _____
ADRES _____

Ogłoszenie można zamieścić poprzez:
* wypełnienie kuponu i dostarczenie go do redakcji na adres: ZYCIE BIALSKIE, 21-500 Biała Podlaska, ul. Warszawska 13 (I piętro)
* wysłanie treści mailem: zyciebialskie@o2.pl
* podanie treści telefonicznie lub SMS-em na nr tel. 796 079 732



To co pasuje znajomej, nie zawsze musi być dobre dla Ciebie

W tej rubryce cyklicznie będziemy prezentować porady dotyczące urody. Będziemy poruszać tematy, które sprawiają Wam największe kłopoty i odpowiadać na Wasze pytania z dziedziny pielęgnacji.

Świadomość własnego wyglądu – to rzecz, której brakuje wielu z nas i w konsekwencji negatywnie odbija się na naszych stylizacjach.

Oznacza zdystansowanie się i znalezienie własnych zalet, a także uzmysłowienie sobie tego, że posiadane przez nas wady można polubić.

W następnym wydaniu skupimy się na tym jak właściwie dopasować fryzurę. Jest to zagadnienie budzące wiele kontrowersji.

Powstaje Intermarché



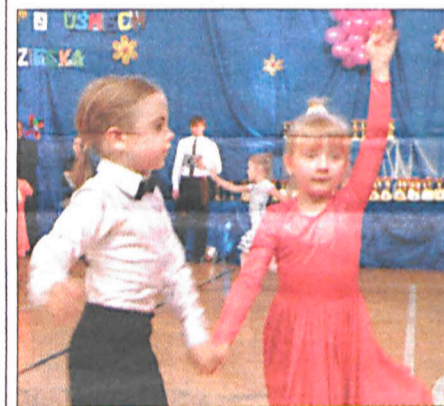
Przy skrzyżowaniu ul. Artyleryjskiej z Piłsudskiego powstaje kolejny sklep wielkopowierzchniowy w Białej Podlaskiej. Będzie to czwarty w woj. lubelskim obiekt sieci Intermarché. Inne funkcjonują już w Dęblinie, Tomaszowie Mazowieckim i Zamościu. W całym kraju jest ich kilkadziesiąt. Inwestor – Grupa Muszkietierowie, nie wyklucza budowy kolejnych placówek w Białej Podlaskiej. Warunkiem jest, by znaleźć się kolejni franszyzobiorcy. Pomimo siarczystej zimy prace trwają w najlepsze. (mh)

Towarzysko w Lublinie

Ponad 250 młodych zawodników z Białej Podlaskiej, Lublina, Chełma, Garwolina wzięło udział w II Turnieju Tańca o Uśmiech Dziecka, zorganizowanym przez Szkołę Tańca „Zamek” Anety i Łukasza Pawlaków z Lublina.



Ola Cybulska i Bartek Turula,



Zuzia Janik i Patryk Miłosz



Cabrysia Dowhun i Czarek Kwitek

Nasze miasto reprezentował Klub Tańca Towarzyskiego „AIDA”, działający przy Białskim Centrum Kultury. O zwycięstwo walczyli zawodnicy w różnych kategoriach wiekowych. Wszyscy tancerze reprezentujący Białą Podlaską zajęli miejsca na podium. W kategorii do lat 9 (grupa początkująca): I miejsce – Aleksandra Łukaszuk i Kacper Mikołajuk, II miejsce – Natalia Czaczeko i Bartosz Sozoniuk; do 9 lat (grupa zaawansowana): I miejsce – Aleksandra Cybulska i Bartosz Turula, II miejsce – Zuzanna Janik i Patryk Miłosz. W kategorii 10-11 lat (grupa zaawansowana): I miejsce – Gabrysia Dowhun i Czarek Kwitek, II miejsce – Julia Tworkowska i Jakub Czuhan, III miejsce – Paulina Kałużńska i Norbert Sajna, III miejsce – Wiktoria Niczypruk i Kacper Bakan.

Zwycięscy otrzymali statuetki i dyplomy. Instruktor tańca Wojciech Rozwałka, który jednocześnie prowadził turniej, jest bardzo dumny z osiągnięć dzieci. (mal)



Jack pogromca olbrzymów 3D

Od 22 marca do 4 kwietnia!

Pradawny spór ożywa, kiedy młody mężczyzna imieniem Jack (Nicholas Hoult) przypadkowo otwiera bramę między światem ludzi, a przerażającym światem olbrzymów.



Olbrzymy, po raz pierwszy od stuleci uwolnione na ziemi, usiłują odzyskać panowanie nad lądem, który kiedyś utracili, a Jack musi stanąć do walki i je powstrzymać. W walce o królestwo, lud i miłość odważnej księżniczki musi zmierzyć się z niepokonanymi wojownikami, choć dotychczas wierzył, że istnieje tylko w legendach... Teraz sam może stać się legendą.

Krudowie 3D

Pokazy przedpremierowe 1 i 2 kwietnia!

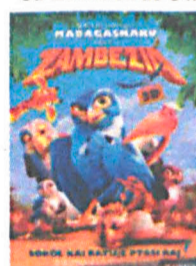
Komedia animowana w polskiej wersji językowej, zrealizowana w studio Dreamworks



Animation, w którym powstały takie przeboje, jak "Shrek" i "Madagaskar". W poszukiwaniu nowego domu staromodny jaskiniowiec musi przeprowadzić rodzinę przez prehistoryczne ziemie. Olbrzymich rozmiarów flora i fauna są już sporym wyzwaniem, jednak prawdziwe komplikacje pojawiają się w chwili, kiedy do rodziny dotychczas zatracając nowoczesny jaskiniowiec, którego poszukiwanie „jutra” zupełnie niepasuje do poglądów naszego bohatera, hołdującego wczorajszym tradycjom.

Zambezia

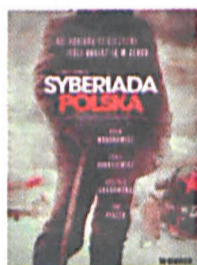
Od 29 marca do 3 kwietnia!



W samym sercu Afryki, nieopodal majestatycznego wodospadu, leży imponująca ptasia metropolia Zambezia. Młody sokół, skuszony obietnicą sławy, opuszcza rodzinną dżunglę, by - wbrew woli strachliwego ojca - odwiedzić stolicę pierzastych i przystąpić do

prestiżowej eskadry myśliwców, szkolonych do patrolowania nieba nad Zambezią. Zatraskany losem potomka ojciec rusza jego śladem, ale wkrótce zostaje schwytany przez niesympatycznego jaszczurę. Złoczyńca chce wykorzystać sokola do niecnego planu przejęcia kontroli nad ptasim rezerwatem. Od tej chwili przyszłość całej Zambezi spocznie na skrzydłach młodego bohatera oraz jego wierniej przyjaciółki.

Syberjada polska

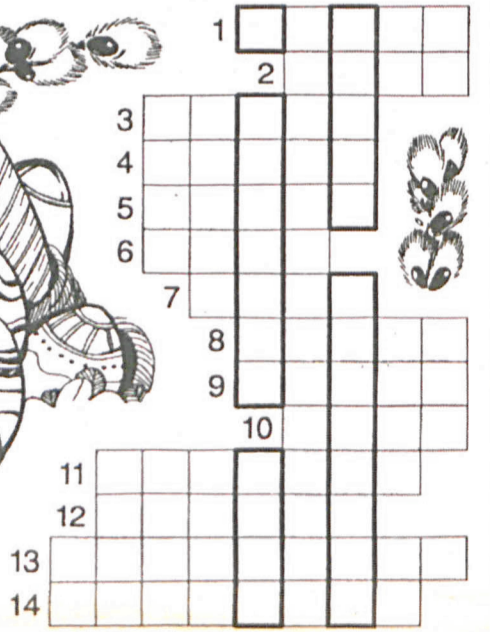


W jednej z największych produkcji historycznych ostatnich lat twórca „Piłkarskiego pokera” po raz pierwszy w polskim kinie przywołuje na ekran dramatyczną historię Polaków deportowanych w latach 40. na Syberię. Widzowie poznają losy przesiedlonych z perspektywy młodego Staszka Doliny (Paweł Krucz), który trafia na Syberię wraz z ojcem (Adam Woronowicz), matką (Urszula Grabowska) i młodszym bratem (Marcin Walewski). Sześciolatnia odyseja w skrajnych warunkach naturalnych, bezustanna walka o przetrwanie w obliczu inwigilacji NKWD i szerzących się chorób zmuszą go do przewartościowania swojego życia i szybszego dorostania.

Wielkanocne krzyżówki



- Mąż cici.
- Oprawa obrazu.
- Przeciwnieństwo wojny.
- Mały sklepik z gazetami.
- Przeciwnieństwo hałasu.
- Niszczy, zżera metalowe części np. samochodu.
- Tam występują akrobaci i tresowane zwierzęta.
- Daje mleko.
- »Wakacje« taty lub mamy.
- Każdy pies się uraduje, gdy mu ktoś ją podaruje.
- Robi meble z drewna.
- Ma korzeń, pień i koronę.
- Właśnie ją rozwiązujesz.
- Przeciwnieństwo bałaganu.



2

To drzewo wiosną ma białe kwiaty, a latem – małe, kuliste, ciemnoczerwone owoce z pestką w środku.

1

3

7

8

Utarty, ostry w smaku korzeń tej rośliny powinien znaleźć się na każdym wielkanocnym stole.

4

Z nich rozwijają się liście i kwiaty.

7

5

6

Niezwykła, baśniowa opowieść o dawnych czasach i postaciach – na przykład o Lachu, Czechu i Rusie czy o Warszawie i Sawie.

9

10