



Powiat  
Bialski

# gości<sup>n</sup>iec bialski



ISSN 1643-5303

Nr 18 (201) 16-30.09.2018 r.  
EGZEMPLARZ BEZPŁATNY

Czasopismo samorządu powiatu bialskiego

[www.powiatbialski.pl](http://www.powiatbialski.pl)

[www.facebook.com/starostwoBP](http://www.facebook.com/starostwoBP)

**2018** R O K I E M  
**NIEPODLEGŁOŚCI**  
**W POWIECIE BIALSKIM**



## SPIS TREŚCI

nr str

49. sesja Rady Powiatu	3
Podsumowanie kadencji 2014-2018	4-12
Otwarcie ścieżki i zapowiedź obwodnicy	13
O ubezpieczeniach ciąg dalszy	14
Uwaga na ASF	15
Wnioski suszowe do końca października	16
Przeгляд kapel w Berezie	17
Złote Gody w Drelowie	18
Zespoły świętowały swój jubileusz	19
Nowy pomnik w Sławatyczach	20
Maszerowali szlakiem legionów	21
Bieg po zdrowie 2018	22
Kalendarz Wydarzeń	23
Powiat biański w materiałach wideo	24

## WAŻNE TELEFONY

<b>Kierownictwo Starostwa Powiatowego w Białej Podlaskiej</b>	
Sekretariat Starosty Białskiego	83 35 11 395
Sekretariat Wicestarosty Białskiego	83 35 11 393
• <b>Wydział Architektury i Budownictwa</b>	83 35 11 328
• O/Z w Międzyrzeczu Podlaskim	83 35 11 386
• O/Z w Terespolu	83 35 11 383
• <b>Wydział Finansowy</b>	83 35 11 396
• <b>Wydział Geodezji, Katastru i Nieruchomości</b>	83 35 11 397
• O/Z w Międzyrzeczu Podlaskim	83 35 11 387
• O/Z w Terespolu	83 35 11 382
• <b>Wydział Komunikacji</b>	
• Rejestracja pojazdów	83 35 11 317
• Wydawanie praw jazdy	83 35 11 314
• Organizacja ruchu drogowego	83 35 11 321
• O/Z w Międzyrzeczu Podlaskim	83 35 11 384
• <b>Wydział Rolnictwa i Środowiska</b>	83 35 11 343
• <b>Wydział Organizacyjno-Administracyjny</b>	83 35 11 391
• <b>Wydział Spraw Społecznych</b>	83 35 11 339
• <b>Powiatowe Centrum Zarządzania Kryzysowego</b>	
• telefon alarmowy	83 34 35 297
• <b>Powiatowy Rzecznik Konsumentów</b>	83 35 11 367
• <b>Powiatowy Inspektorat Nadzoru Budowlanego</b>	
	83 34 35 899
• <b>Powiatowe Centrum Pomocy Rodzinie</b>	83 34 32 982
• <b>Zarząd Dróg Powiatowych</b>	83 34 31 909
• <b>Powiatowy Urząd Pracy w Białej Podlaskiej</b>	
	83 34 16 500
• <b>Komenda Miejska Policji w Białej Podlaskiej</b>	
	83 34 48 112
• <b>Komenda Miejska Państwowej Straży Pożarnej</b>	
• w Białej Podlaskiej	83 34 47 200
• <b>Powiatowy Inspektorat Weterynarii</b>	83 34 32 041
• <b>Powiatowa Stacja Sanitarno-Epidemiologiczna</b>	
• w Białej Podlaskiej	83 34 44 160
• <b>Szpital Powiatowy w Międzyrzeczu Podlaskim</b>	83 371 20 01
• <b>Powiatowy Zespół ds. Orzekania o Niepełnosprawności</b>	
	83 341 64 60



**gościniec**  
biański

Egzemplarz bezpłatny  
Nakład 3000 egz.

**Wydawca: Starostwo Powiatowe w Białej Podlaskiej**

**Zespół Redakcyjny** - Wioletta Bielecka, Grzegorz Panasiuk, Mariusz Maksymiuk, Anna Józwiak, Elżbieta Chwalczuk, Łukasz Ciotek, Paweł Litwiniuk, Mariusz Kostka, Arkadiusz Misztal.

Gościniec Biański jest współtworzony przez pracowników urzędów gmin, gminnych ośrodków kultury, szkół i bibliotek, które działają na terenie powiatu biańskiego.

**Adres redakcji:** Starostwo Powiatowe w Białej Podlaskiej ul. Brzeska 41, 21-500 Biała Podlaska, tel. 83 351 13 85; fax 83 343 36 09; e-mail: starostwo@powiatbiański.pl

Zastrzegamy sobie prawo dokonywania skrótów w nadestanych tekstach. Za treść reklam i ogłoszeń redakcja nie odpowiada.

**Numer zamknięto dnia 16 października 2018 r.**  
**Okładka:** Wojciech Florek



## SAMORZĄD

## XLIX sesja Rady Powiatu

21 września w sali konferencyjnej Filii Urzędu Marszałkowskiego przy ul. Warszawskiej 14 odbyła się XLVIII sesja Rady Powiatu w Białej Podlaskiej.

Przed otwarciem wrześniowej sesji nastąpiło wręczenie medali „Pro Patria” z okazji 100. Rocznicy odzyskania przez Polskę niepodległości. Medale odebrali wicestarosta biały **Janusz Skólimowski** oraz **Stanisław Romaniuk**. Posiedzenie otworzył przewodniczący Rady Powiatu w Białej Podlaskiej **Mariusz Kiczyński**. Radni rozpatrzyli informację Zarządu Powiatu za I półrocze 2018 r. o przebiegu wykonania budżetu powiatu; o kształtowaniu się wieloletniej prognozy finansowej i o przebiegu wykonania planu finansowego. Informacja została rozpatrzona przez poszczególne komisje.

#### Powiat ma nowego skarbnika

Uchwałą Rady Powiatu ze stanowiska skarbnika powiatu odwołany został **Stefan Klimiuk**, którego miejsce zajęła **Krystyna Laszuk**, dotychczasowa dyrektor Wydziału Finansowego w Starostwie Powiatowym w Białej Podlaskiej. Starosta biały **Mariusz Filipiuk** i przewodniczący Rady **Mariusz Kiczyński** wręczyli przechodzącemu na emeryturę ustępującemu skarbnikowi okolicznościowy gratulacyjny list z podziękowaniem za długoletnią pracę na rzecz powiatu biały.

Radni podjęli również uchwałę w sprawie pozbawienia kategorii drogi powiatowej Nr 1132L Małaszewicze CPN – dr. pow. 1047L kategorii dróg powiatowych. Uznano, że przedmiotowa droga nie spełnia podstawowego kryterium drogi powiatowej i powinna być drogą wewnętrzną. W porządku obrad wrześniowej sesji znalazły się także uchwały dotyczące zmian w budżecie powiatu na rok 2018, zmiany uchwały w sprawie Wieloletniej Prognozy Finansowej powiatu na lata 2018 – 20125 oraz zmiany uchwały w sprawie uchwalenia statutu powiatu biały.

#### Informacja roczna o stanie środowiska

Jednym z podnoszonych przez radnych tematów był stan elementów środowiska i podejmowanych działaniach kontrolnych na obszarze powiatu. Wcześniej informację na ten temat, sporządzoną przez Delegaturę Wojewódzkiego Inspektoratu Ochrony Środowiska w Białej Podlaskiej, rozpatrzyła Komisja Rolnictwa, Gospodarki i Infrastruktury. Biały Delegatura WIOŚ w Lublinie, realizując plan kontroli w 2017 roku, na terenie powiatu biały przeprowadziła 71 kontroli w 67 podmiotach, z czego 19 miało charakter interwencyjny. Podczas



przeprowadzanych kontroli wykonano m.in. pomiary natężenia hałasu emitowanego do Środowiska. Pobrano również próby ścieków oraz wody. W 2017 roku kontynuowane były badania monitoringu zgodnie z „Programem Państwowego Monitoringu Środowiska w województwie lubelskim na lata 2016-2020” (WPMŚ). Na terenie powiatu biały były to badania wód powierzchniowych i pola elektromagnetycznego. Badanie stanu powietrza wykazało przekroczenia dopuszczalnego 24-godzinnego poziomu pyłów na terenie województwa lubelskiego, co wiąże się z koniecznością monitorowania stężeń na obsza-

rach przekroczeń. W kwestii wód powierzchniowych WIOŚ powołuje się na dane Głównego Urzędu Statystycznego. W roku 2017 z terenu powiatu biały z oczyszczalni komunalnych i przemysłowych odprowadzono do wód i ziemi ogółem 1929 dm<sup>3</sup> ścieków. Na przestrzeni ostatnich lat obserwuje się systematyczny spadek ilości ścieków oczyszczonych mechanicznie oraz wzrost ilości ścieków oczyszczanych biologicznie. Rozwija się także infrastruktura komunalna. Około 50 % mieszkańców powiatu biały korzysta z oczyszczalni ścieków.

Tekst: Katarzyna Chorąży, Wioletta Bielecka/ Zdjęcia: Grzegorz Panasiuk



# Prężny rozwój powiatu białskiego

Kończąca się kadencja Rady Powiatu sprzyja podsumowaniom zrealizowanych w ostatnich czterech latach projektów i inwestycji. W tym czasie powiat białski umiejętnie pozyskiwał i efektywnie wykorzystywał środki zewnętrzne do wypełniania zadań z wielu różnych dziedzin życia społecznego.

## INWESTYCJE DROGOWE

Jednym z podstawowych kierunków działalności powiatu białskiego od wielu lat jest infrastruktura drogowa. Dzięki dobrze przygotowanemu, a przez to wysoko ocenianemu projektom stan dróg w powiecie ulega ciągłej poprawie. Mimo ciągle rosnącym i zmieniającym się potrzebom mieszkańców systematyczne inwestowanie w projekty drogowe z roku na rok poprawia komfort podróżowania.

Do największych zakończonych projektów drogowych zaliczyć należy przeprowadzoną w latach 2016-2017 **przebudowę drogi powiatowej Nr 1012L (Kownaty) gr. województwa – Rogoźnica od km 0+000 do km 5+186 odcinek długości 5,186 km**. Koszt tego projektu wyniósł **1 842 915,58 zł**, z czego kwota dofinansowania z Programu Rozwoju Obszarów Wiejskich na lata 2014-2020 przekroczyła 1,1 mln zł (63,63%). Remont drogi miał na celu zwiększenie turystycznej i inwestycyjnej atrakcyjności obszaru oddziaływania drogi, zwiększenie dostępności oraz komfortu dojazdu do obiektów użyteczności publicznej, gospodarstw rolnych i obiektów zabytkowych. W tym samym czasie przebudowana została także **droga powiatowa Nr 1013L Rogoźnica – Żerocin od km 0+014 do km 5+104 odcinek długości 5,090 km**. Wartość projektu wyniosła **1 524 972,78 zł**, z czego prawie 1 mln zł to dotacja w ramach PROW 2014-2020 typ: budowa lub modernizacja dróg lokalnych, poddziałanie: wsparcie inwestycji związanych z tworzeniem,



**Przebudowę drogi powiatowej Nr 1036L na odcinku Biała Podlaska (ul. Francuska) – Rokitno w ramach projektu Wygodniej, szybciej, bezpieczniej**

ulepszeniem lub rozbudową wszystkich rodzajów małej infrastruktury, w tym inwestycji w energię odnawialną i w oszczędzanie energii.

W 2017 roku jednostki samorządu terytorialnego z województwa lubelskiego otrzymały ponad 60 mln zł z budżetu państwa na dofinansowanie zadań związanych z budową i modernizacją dróg lokalnych. Na ostatecznej liście rankingowej wniosków o dofinansowanie w ramach Programu Rozwoju Gminnej i Powiatowej Infrastruktury Drogowej na lata 2016-2019 na rok 2017 znalazło się 120 wniosków. Wśród nich również te pochodzące z powiatu białskiego. Dotacje uzyskały następujące zadania: **Przebudowa drogi powiatowej Nr 1041L Zalesie - Krzyczew od km 0+500 do km 3+382,5 o długości 2,8825 km** oraz **Przebudowa drogi powiatowej Nr 1010L Międzyrzec Podlaski (ul. Drohicka) – Zasiadki – gr. woj. (Huszelew) od km 0+000 do km 1+072 odcinek długości 1,072 km**. Łączna wartość obydwu projektów to ponad **3,5 mln zł**. Obecnie powiat białski jest w trakcie realizacji kilku dużych projektów. W ramach Regionalnego Programu Operacyjnego Województwa Lubelskiego na lata 2014 – 2020 Oś Priorytetowa 8: Mobilność regionalna i ekologiczny trans-

port, Działanie 8.2. Lokalny układ transportowy, zrealizowany zostanie projekt partnerski 20 powiatów województwa lubelskiego pn. **„Wygodniej, szybciej, bezpieczniej”** poprawa spójności komunikacyjnej województwa lubelskiego poprzez budowę i przebudowę dróg powiatowych usprawniających dostępność komunikacyjną do regionalnych i subregionalnych centrów rozwoju. Przedsięwzięcie to obejmuje **przebudowę drogi powiatowej Nr 1036L na odcinku Biała Podlaska (ul. Francuska) – Rokitno od granicy miasta (rz. Klukówka) do końca miejscowości Rokitno dł. 13,750 km**.

W ramach robót wykonane zostanie: poszerzenie istniejącej nawierzchni do 6,0 m; budowę kładki dla pieszych na cieku Klukówka w m. Grabanów; budowę ronda na skrzyżowaniu dróg powiatowych Nr 1036L i 1035L w m. Rokitno; budowę chodnika przez miejscowości Grabanów i Rokitno; budowę i remont zatok autobusowych; przebudowę i remont przepustów pod koroną drogi; budowę i przebudowę zjazdów.

wartość projektu dla powiatu białskiego: **16 199 068,62 zł**, dofinansowanie (71,89 %) to 11 644 729,65 zł, a wkład własny: 4 554 338,97 zł, z czego 50% stanowi udział finansowy gminy Biała Podlaska



**Ukończona przebudowa drogi powiatowej Nr 1012L (Kownaty) gr. woj. – Rogoźnica. Łączny koszt to 1 842 915,58 zł**



## PODSUMOWANIE KADENCJI 2014-2018

i Rokitno proporcjonalnie do długości drogi zlokalizowanej na terenie danej gminy. Koniec robót według harmonogramu zaplanowano na ostatnie miesiące 2019 r. Drugą inwestycją w ramach projektu „Wygodniej, szybciej, bezpieczniej” jest przebudowa drogi Nr 1051L Zalesie – Chotyłów – Piszczac – Tuczna – Sławatycze na odcinku Zalesie – Piszczac o długości 8,0 km (2,6 km gm. Zalesie, 5,4 km gm. Piszczac).

Początek projektowanego odcinka przebudowy drogi stanowi km 0+015,5 (granica pasa drogowego z drogą krajową Nr 2 Warszawa – Terespol). Koniec projektowanego odcinka drogi do przebudowy stanowi km 7+979 usytuowany przed skrzyżowaniem z drogą powiatową Nr 1052L w m. Piszczac. Istniejąca nawierzchnia charakteryzuje się dużą ilością uszkodzeń. W ramach przebudowy drogi powiatowej Nr 1051L zostaną m.in.: wzmocnienie istniejącej konstrukcji nawierzchni drogi; budowa i przebudowa chodników dla pieszych w m. Zalesie, Chotyłów i Piszczac; budowa ścieżki rowerowej na odcinku od Chotyłowa do Piszczaca długości 2,5 km; przebudowa i remont przepustów pod koroną drogi oraz remont zatok autobusowych. Szacunkowa wartość tej inwestycji to **10 891 116,32 zł**, a jej realizację zaplanowano na lata 2018 i 2019.

Dzięki dofinansowaniu z budżetu państwa możliwa będzie także **rozbudowa drogi powiatowej Nr 1022L Cicibór – Leśna Podlaska – gr. woj. (Kornica) w m. Witulin od km 4+220 do km 5+675**. Na ten projekt powiat biański otrzymał w ramach Programu rozwoju gminnej i powiatowej infrastruktury drogowej na lata 2016-2019 dofinansowanie w kwocie **1 390 741,00 zł**. Udział gminy Leśna Podlaska w projekcie to 721 936,38 zł. Na 2019 rok zaplanowane jest wykonanie kolejnych dwóch zadań: **Przebudowa dr. pow. Nr 1009L Manie – Żabce odc. Halasy – Żabce od km 3+457 do km 5+685 odc. dł. 2,228 km** oraz **Rozebudowa drogi powiatowej Nr 1051L Zalesie – Chotyłów – Piszczac**



**Zakończona modernizacja ZST w Międzyrzeczu Podlaskim w ramach projektu Rozwój infrastruktury szkół zawodowych prowadzonych przez powiat biański. Ogólna wartość projektu to kwota 3 528 411,72 zł**

– **Tuczna – Sławatycze odcinek Zalesie – Piszczac od km 1+360,00 do km 7+979,72**. Etap II zakłada realizację odcinka od km 2+500 do km 5+142,66. Koszt tych dwóch projektów przekroczy 3 mln zł.

Istotnym przedsięwzięciem drogowym w ramach pierwszego naboru wniosków do **Programu Współpracy Transgranicznej Polska-Białoruś-Ukraina 2014-2020**, Priorytet 2.1 Poprawa i rozwój usług transportowych i infrastruktury jest projekt: „**Poprawa dostępności powiatu biańskiego i rejonu brzeskiego dzięki budowie i przebudowie infrastruktury komunikacyjnej prowadzącej do przejścia granicznego Sławatycze – Domaczewo**”. Partnerem wiodącym jest powiat biański, natomiast partnerem po stronie Republiki Białoruś jest Przedsiębiorstwo Robót Drogowych w Brześciu „**Briestobldorstroj**”. Głównym celem projektu jest **przebudowa drogi powiatowej Nr 1051L Zalesie – Chotyłów – Piszczac – Tuczna – Sławatycze na odcinku długości 4,4 km oraz drogi po stronie białoruskiej Malorita-Miedno-Znamienka na odcinku 5,1 km**. Drogi te prowadzą bezpośrednio do przejścia granicznego Sławatycze-Domaczewo. Realizacja projektu ułatwi komunikację społeczności polskiej i białoruskiej z powiatu biańskiego i rejonu brzeskiego, przyczyni się do zwiększenia komfortu

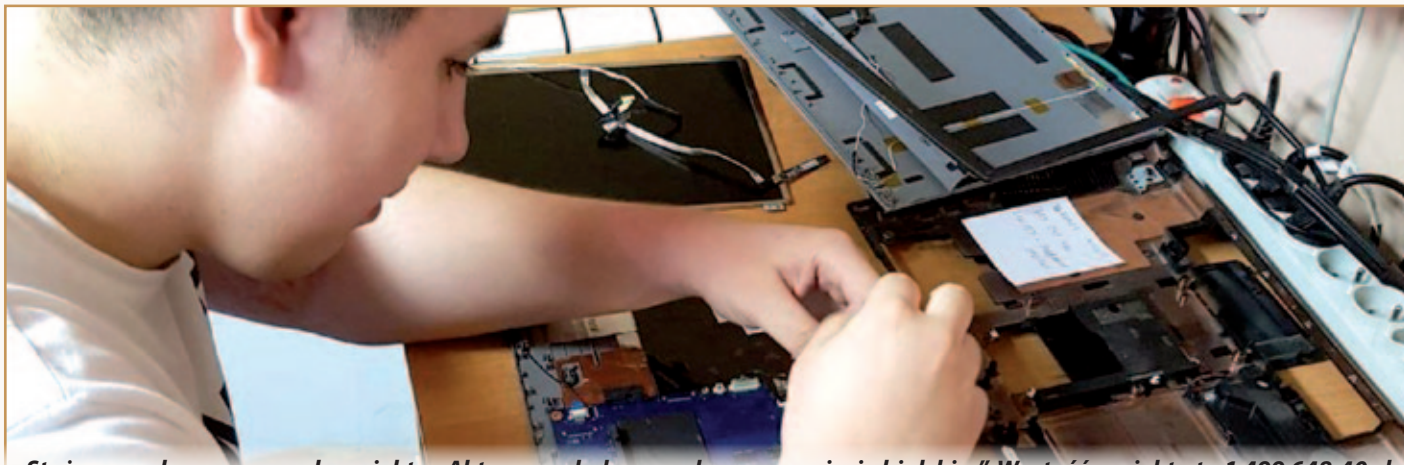
podróży oraz skrócenia czasu przejazdu służb ratunkowych i pozostałych pojazdów. Ponadto w ramach projektu zakupiony zostanie sprzęt do zimowego i letniego utrzymania dróg, odbędą się wspólne szkolenia i konferencje. Powstanie wspólna platforma wymiany doświadczeń, wiedzy i know-how z zakresu zarządzania utrzymaniem infrastruktury drogowej. Wartość projektu: **2 060 579,21 EUR**, w tym dofinansowanie ze środków unijnych w wysokości 90 %, co stanowi kwotę: **1 854 521,29 EUR**. Wkład własny w wysokości 10% - **206 057,92 EUR** sfinansowany zostanie ze środków obydwu partnerów.

### OŚWIATA I JEJ INFRASTRUKTURA

Ważnym obszarem działalności powiatu biańskiego jest oświata. Dlatego też szkoły prowadzone przez powiat biański uczestniczą w różnego rodzaju projektach, których celem jest rozwój infrastruktury poszczególnych szkół, ale także potencjału, jaki tkwi w uczniach i kadrze nauczycielskiej. W latach 2014-2017 nasi uczniowie oraz absolwenci mogli uczestniczyć m.in. w stażach zagranicznych w ramach programów POWER VET czy ERASMUS+, które pomogły im rozwinąć ich zawodowe kwalifikacje. Były to projekty tj.: Europejskie praktyki drogą do sukcesu zawodowego Ponadnarodowa



**Adaptacja byłej szkoły podstawowej w Maniach do potrzeb placówki opiekuńczo - wychowawczej z mieszkaniami chronionymi o wartości ponad 2 mln 870 tys. zł**



**Stáže zawodowe w ramach projektu „Aktywne szkoły zawodowe w powiecie biańskim”. Wartość projektu to 1 499 648,40 zł**

mobility uczniów i absolwentów oraz kadry kształcenia zawodowego. Program Operacyjny: Wiedza, Edukacja, Rozwój 2014- 2020; European Educational Quality (Europejska jakość edukacji); Ponadnarodowa mobilność uczniów i absolwentów oraz kadry kształcenia zawodowego.

W trakcie realizacji jest projekt „**Aktywne szkoły zawodowe w powiecie biańskim**” – projekt skierowany jest do uczniów oraz nauczycieli trzech szkół zawodowych prowadzonych przez powiat biański. Należą do nich Zespół Szkół Ekonomicznych im. Marii Dąbrowskiej w Międzyrzecu Podlaskim, Zespół Szkół Technicznych im. Unitów Podlaskich w Międzyrzecu Podlaskim oraz Zespół Szkół im. A. Naruszewicza w Janowie Podlaskim. Jest to projekt współfinansowany z Europejskiego Funduszu Społecznego w ramach Regionalnego Programu Operacyjnego Województwa Lubelskiego na lata 2014-2020, Oś priorytetowa 12 Edukacja, kwalifikacje i kompetencje, Działanie 12.4 Kształcenie zawodowe. Wartość inwestycji opiewa na kwotę **1 499 648,40 zł**, 10%-owy wkład własny powiatu to kwota **149 964,84 zł**, natomiast wartość dofinansowania z budżetu Unii Europejskiej wynosi **1 349 683,56 zł**.

Celem głównym przedsięwzięcia jest wzrost kompetencji i kwalifikacji zawodowych uczniów i nauczycieli w trzech Zespołach Szkół Zawodowych z powiatu biańskiego co z kolei przełoży się na wzrost szans zatrudnienia uczniów z powyższych szkół.

Uczniowie zdobędą dodatkowe uprawnienia, uzyskają dodatkową wiedzę i umiejętności zawodowe dzięki udziałowi w zajęciach specjalistycznych, wzbogacą swoje doświadczenie stażami zawodowymi u pracodawców, będą mieli możliwość pracować w nowoczesnie wyposażonych pracowniach zawodowych. Nauczyciele dzięki dodatkowym kompetencjom

i doświadczeniu zapewnią uczniom większe szanse na zatrudnienie po ukończeniu szkoły. Okres realizacji projektu kwiecień 2017 – grudzień 2018 roku.

Następny projekt realizowany przez powiat, tym razem infrastrukturalny, to zadanie pn. „**Rozwój infrastruktury szkół zawodowych prowadzonych przez powiat biański**” Projekt współfinansowany z Europejskiego Funduszu Rozwoju Regionalnego w ramach Regionalnego Programu Operacyjnego Województwa Lubelskiego na lata 2014-2020, Działania 13.6 Infrastruktura kształcenia zawodowego i ustawicznego. Celem projektu jest poprawa warunków kształcenia zawodowego i ustawicznego prowadzonego w obiektach Zespołu Szkół im. A. Naruszewicza w Janowie Podlaskim, Zespole Szkół Technicznych im. Unitów Podlaskich w Międzyrzecu Podlaskim oraz Zespole Szkół Ekonomicznych im. M. Dąbrowskiej. Należy stworzyć warunki zbliżone do rzeczywistego środowiska pracy zawodowej pod kątem wyposażenia/doposażenia warsztatów i pracowni. Zakres projektu obejmuje prace modernizacyjne istniejącej infrastruktury przeznaczonej do kształcenia praktycznego (roboty rozbiórkowe, instalacyjne, wymiana oświetlenia na energooszczędne typu LED) oraz zakup wyposażenia zgodnego z rekomendacjami Krajowego Ośrodka Wspierania Edukacji Zawodowej i Ustawicznej (Koweizu). Wartość projektu to **3 528 411,72 zł**, wartość dofinansowania wyniosła **2 966 244,96 zł**, a wkład własny to **523 455,00 zł** (15 %). Okres realizacji projektu lipiec 2017 – grudzień 2018 roku.

Powiatowe szkoły zawodowe wciąż czynnie uczestniczą również w przedsięwzięciach mających na celu wymianę doświadczeń na arenie międzynarodowej. Program **Erasmus+** to program Unii Europejskiej w dziedzinie edukacji, szkoleń,

młodzieży i sportu na lata 2014-2020. Jego całkowity budżet wynosi 14,7 mld euro. Erasmus+ opiera się na osiągnięciach europejskich programów edukacyjnych, które funkcjonowały przez 25 lat, i jest wynikiem połączenia następujących europejskich inicjatyw realizowanych przez Komisję Europejską w latach 2007-2013: programu „**Uczenie się przez całe życie**”, programu „**Młodzież w działaniu**”, Erasmus Mundus, Tempus, Alfa, Edulink, oraz programów współpracy z krajami uprzemysłowionymi w dziedzinie szkolnictwa wyższego. Poszczególne szkoły powiatu realizują również m.in. projekty: On the Road!, Stażyści z Naruszewicza = poprzez praktykę zagraniczną prosto na rynek pracy, Staże zawodowe bez granic II, „**Europejski staż nowym doświadczeniem zawodowym dla uczniów ZSE w Międzyrzecu Podlaskim**”. W trakcie oceny merytorycznej jest projekt pn. „**Zwiększenie efektywności energetycznej szkół zawodowych prowadzonych przez powiat biański**” w ramach Regionalnego Programu Operacyjnego Województwa Lubelskiego na lata 2014-2020. Przedmiotem projektu jest głęboka modernizacja energetyczna budynków ZST w Międzyrzecu Podlaskim, ZSE w Międzyrzecu Podlaskim, ZS w Janowie Podlaskim oraz ZS w Małaszewiczach.

#### **RYNEK PRACY**

Powiatowy Urząd Pracy w Białej Podlaskiej rozpoczął realizację projektu pozakonkursowego pn. „**Aktywizacja osób młodych pozostających bez pracy w powiecie biańskim i mieście Biała Podlaska (III)**” w ramach Osi Priorytetowej I Osoby młode na rynku pracy Programu Operacyjnego Wiedza Edukacja Rozwój 2014-2020, Poddziałanie 1.1.2 Wsparcie udzielane z Inicjatywy na rzecz zatrudnienia ludzi młodych. Przyznana kwota dofinansowania w wysokości **8 140 563,72 zł** umożliwiła podjęcie działań zmierzających do osiągnięcia



## PODSUMOWANIE KADENCJI 2014-2018



**Budynek Muzeum Józefa Ignacego Kraszewskiego w Romanowie**

celu projektu jakim jest zwiększenie możliwości zatrudnienia osób młodych do 29 roku życia pozostających bez pracy w powiecie bialskim i mieście Biała Podlaska. Projekt skierowany jest do osób bezrobotnych w wieku 18-29 lat zarejestrowanych w Powiatowym Urzędzie Pracy w Białej Podlaskiej oraz jego Oddziałach Zamiejscowych w Międzyrzeczu Podlaskim i Terespolu, dla których został ustalony I lub II profil pomocy, zaliczających się do kategorii NEET (tj. osoby, które nie uczestniczą w kształceniu w systemie dziennym oraz nie uczestniczą w szkoleniu i nie korzystały ze szkoleń ze środków publicznych w okresie 4 tygodni przed rozpoczęciem udziału w projekcie), w szczególności: osób niepełnosprawnych, długotrwale bezrobotnych, o niskich kwalifikacjach tj. z wykształceniem na poziomie podstawowym, gimnazjalnym, zasadniczym zawodowym, średnim zawodowym oraz średnim ogólnokształcącym.

W 2017 roku Powiatowy Urząd Pracy w Białej Podlaskiej realizował także projekt pozakonkursowy pn. „**Aktywizacja – Praca III**” współfinansowany ze środków Europejskiego Funduszu Społecznego. Oś priorytetowa 9 Rynek pracy, Poddziałanie 9.2 Aktywizacja zawodowa - projekty PUP Regionalnego Programu Operacyjnego Województwa Lubelskiego na lata 2014-2020. Przyznana kwota dofinansowania w wysokości **5 341 398,37 zł** umożliwiła podjęcie działań zmierzających do osiągnięcia celów projektu jakimi są zwiększenie zatrudnienia osób znajdujących się w szczególnie trudnej sytuacji na rynku pracy (w tym osób starszych po 50 roku życia, kobiet, osób niepełnosprawnych, osób długotrwale bezrobotnych oraz niskow kwalifikowanych) oraz poprawa szans na zatrudnienie osób odchodzących z rolnictwa. Wsparcia w ramach projektu udzielono ponad 500 osobom bezrobotnym do 30 roku życia. Ponadto prowadzona była refundacja pracodaw-

cy kosztów wyposażenia lub doposażenia stanowiska pracy dla skierowanego bezrobotnego – wsparcie pracodawców poprzez refundację kosztów wyposażenia 90 stanowisk pracy w wysokości do **23 000 zł** - każde stanowisko. W latach 2018-2019 realizowana będzie kolejna edycja projektu „**Aktywizacja – Praca IV**” o wartości **3 539 019,10 zł**. Dofinansowanie wyniosło 100%.

#### GEODEZJA

Powiat Bialski jako partner wraz z wieloma powiatami województwa lubelskiego realizuje projekt pn. „**e-Geodezja – cyfrowy zasób geodezyjny województwa lubelskiego**” – modernizacja ewidencji gruntów i budynków. Liderem projektu jest Powiat lubelski. Projekt dofinansowany w ramach Regionalnego Programu Operacyjnego Województwa Lubelskiego na lata 2014-2020, Osi Priorytetowej 2 Cyfrowe Lubelskie, Działanie 2.1 Cyfrowe Lubelskie, w formie współfinansowania UE oraz współfinansowania krajowego z budżetu państwa.

„e-Geodezja cyfrowy zasób geodezyjny województwa lubelskiego” to partnerski projekt powiatów ziemskich województwa lubelskiego, liderem projektu jest powiat lubelski. Przedsięwzięcie zakłada „ucyfrowienie” powiatowych zasobów geodezyjnych obejmujących niemal 70 % powierzchni Województwa Lubelskiego. Cyfryzacja zasobów geodezyjnych jest bardzo ważna, ponieważ korzystają z nich wszyscy właściciele nieruchomości, w tym inwestorzy. Część zbiorów jest już opracowana w wersji numerycznej, ale reszta ma formę analogową, co nie pozwala na ich szybkie wykorzystanie i udostępnianie. Poza tym zaawansowanie prac nad tworzeniem takich zbiorów w formie numerycznej w poszczególnych powiatach jest różne. Dlatego celem podjętego przedsięwzięcia jest ujednoczenie tego systemu, opracowanie numerycznej bazy danych, włącznie z mapami, by

w ten sposób zdecydowanie ułatwić do nich dostęp. Ogólna wartość projektu to **187 500 000,00 zł**. Udział powiatu bialskiego wynosi **14 662 500,00 zł**. Okres realizacji projektu 2016-2019

#### KULTURA

W zakresie kultury realizowany jest projekt Muzeum im. J.I. Kraszewskiego w Romanowie w ramach Regionalnego Programu Operacyjnego Województwa Lubelskiego na lata 2014-2020 pn. „**Renowacja zabytkowego dworu Kraszewskich w Romanowie**”, przedsięwzięcie realizowane jest w ramach Osi Priorytetowej 7. Ochrona dziedzictwa kulturowego i naturalnego, Działania 7.1 Dziedzictwo kulturowe i naturalne. W ramach projektu zrealizowane zostaną następujące zadania: malowanie elewacji z reperacją tynków, wykonanie izolacji ścian, remont pomieszczenia biblioteki i wyposażenie jej w regały, montaż witacza, remont pomieszczenia piwnicy, modernizacja strony internetowej, zakup palmtopów oraz organizacja jubileuszu 55-lecia powstania muzeum. Całkowita wartość projektu wynosi **699 961,40 zł**, a wartość dofinansowania **559 969,12 zł**. „**Konserwacja architektury sakralnej i świeckiej na terenie zespołu dworsko – parkowego w Romanowie**” – w ramach tego projektu przeprowadzono konserwację kaplicy dworskiej p.w. św. Anny, konserwacja kładki na terenie zespołu dworsko – parkowego, konserwacja bram wjazdowych oraz krzyży znajdujących się na terenie zespołu dworsko – parkowego. Projekt realizowany jest w ramach Programu Rozwoju Obszarów Wiejskich 2014 – 2020. Wartość projektu **50 742,89 zł**. Dofinansowanie wyniosło **32 287 zł**.

#### OPIEKA SPOŁECZNA

W ramach konkursu Osi Priorytetowej 13 Infrastruktura społeczna, Działania 13.2 Infrastruktura usług społecz-



*Powstający w Łózkach Zakład Opiekuńczo-Leczniczy. Projekt o wartości ponad 11 mln zł*

nych Regionalnego Programu Operacyjnego Województwa Lubelskiego na lata 2014-2020 powiat biański otrzymał dofinansowanie na łączną kwotę **4 172 097,24 zł** do trzech projektów wspierających rozwój usług społecznych. *Właśnie zakończył się jeden z etapów realizacji zadania pn. **Adaptacja i dostosowanie budynku byłej szkoły Podstawowej w Maniach do potrzeb placówki opiekuńczo - wychowawczej wraz z mieszkaniami chronionymi.*** Cel główny projektu obejmuje wzrost dostępności wysokiej jakości usług opiekuńczo-wychowawczych na obszarze powiatu biańskiego. Projekt zakładał dostosowanie budynku byłej Szkoły Podstawowej w Maniach do potrzeb nowej placówki opiekuńczo-wychowawczej dla nie więcej niż 14 wychowanków. Dodatkowo planuje się utworzenie 2 mieszkań chronionych przeznaczonych dla 6 pełnoletnich wychowanków opuszczających instytucjonalną i rodzinną pieczę zastępczą oraz wyposażenie wspartej infrastruktury. Inwestycja zakłada również prace obejmujące zagospodarowanie otoczenia budynków tj. : utworzenie boiska, placu zabaw z mini siłownią, sceny i altanki. *Wartość projektu to **2 870 325,99 zł**, z czego dofinansowanie to 2 042 185,56 zł. W grudniu tego roku w placówce pojawią się pierwsi podopieczni.*

Drugim dużym projektem realizowanym obecnie przez powiat jest zadanie pn. „**Rozbudowa i modernizacja Domu Rodzinnego w Żabcach celem poprawy jakości świadczonych usług**”. Projekt obejmuje rozbudowę budynku mieszkalnego, remont budynku edukacyjno- rekreacyjno-sportowego, zagospodarowanie przyległego terenu, budowa altany, wykonanie ogrodzenia, ciągów pieszo-jezdnych oraz instalacji kolektorów słonecznych. Zakres projektu uzupełniony zostanie o zakup niezbędnego wyposażenia. *Wartość*

**1 118 986,10 zł** przy dofinansowaniu w kwocie 827 522,74 zł.

We wrześniu zakończyły się prace związane z projektem **Podniesienie standardu usług Domu Pomocy Społecznej w Kozuli poprzez modernizację, adaptację i wyposażenie infrastruktury.** Inwestycja zakładała realizację następujących zadań: remont łazienek z dostosowaniem do potrzeb dla osób niepełnosprawnych, remont pokoi mieszkalnych z dostosowaniem do potrzeb osób niepełnosprawnych, wymianę centrali sygnalizacji pożarowej wraz z wymianą czujek sygnalizacji pożaru, remont i adaptację pomieszczeń fizyko i hydroterapii na pokoje mieszkalne wolne od barier architektonicznych dla mieszkańców lub osób odwiedzających, modernizację monitoringu wewnętrznego oraz modernizację dźwigu osobowego. Zakres rzeczowy projektu objął również zakup wyposażenia. *Wartość projektu: **1 532 222,30 zł**, a dofinansowania: 1 302 388,95 zł.*

Ponadto realizowane są lub będą inne projekty społeczne: **Rozwój i upowszechnianie rodzinnej pieczy zastępczej w Powiecie Biańskim** o wartości **415 724,30 zł** (dofinansowanie: 353 365,65 zł, realizacja 2018-2020); „**Jestem więc działam**” przeciwdziałanie zjawisku uzależnienia od pomocy społecznej, dziedziczenia biedy oraz niekorzystnych postaw społecznych oraz poprawa dostępu do rynku pracy klientów PCPR o łącznej wartości 2 704 567,70 zł (dofinansowanie: 2 298 882,55 zł, realizacja 2019-2021); **Utworzenie mieszkań chronionych wspieranych w Międzyrzeczu Podlaskim dla osób z zaburzeniami psychicznymi** (wartość: 1 003 260,46 zł, dofinansowanie 852 711,39 zł, realizacja: 2019).

#### OPIEKA MEDYCZNA

Jednym z najważniejszych zadań powiatu jest ochrona i promocja zdrowia.

Właśnie w tym celu w latach 2015-2016 realizowany był projekt pn. **Powiatowy program profilaktyki i promocji zdrowia w celu zmniejszenia zachorowalności i śmiertelności z powodu chorób układu krążenia wśród mieszkańców powiatu biańskiego „Razem dla Serca”.** Wartość projektu to **1 708 839,74 zł**, a powiat biański uzyskał dofinansowanie jako jeden z 25 powiatów w skali kraju. Wsparciem w ramach projektu objęte zostały osoby w różnym wieku. Działania profilaktyczne skierowane były do mieszkańców powiatu w wieku 40-60 lat, zagrożonych wystąpieniem chorób serca (ponad 8 tys. osób). Dzieci i młodzież edukowane były w zakresie zdrowia i jego promocji. Programem promocji zdrowia uczestniczyło ponad 30 tys. mieszkańców powiatu. W ramach projektu w szpitalu powiatowym w Międzyrzeczu Podlaskim zrealizowane zostały bezpłatne badania **735 pacjentów**, a objęły one m.in. porady specjalistyczne kardiologiczne, badania echokardiograficzne, EK, RTG klatki piersiowej, czy badania biochemiczne. W gminach powiatu biańskiego organizowane były tzw. **miasteczka zdrowia**, gdzie odbywały się bezpłatne konsultacje ze specjalistami z dziedziny kardiologii, kardiologii, do dyspozycji pacjentów była mobilna przychodnia do badania EKG oraz Echokardiograficznego, pomiaru ciśnienia tętniczego krwi i akcji serca, wentylacji płuc, analizy składu masy ciała i poziomu cukru we krwi. Dla zaspokajania realnych potrzeb mieszkańców prowadzony i stale rozwijany jest Samodzielny Publiczny Zakład Opieki Zdrowotnej w Międzyrzeczu Podlaskim. Realizowane w szpitalu powiatowym projekty służą ciąglemu ulepszaniu infrastruktury, a przede wszystkim podwyższaniu jakości świadczonych usług. Od lipca 2016 r. w placówce realizowany był projekt **Dziennego Domu Opieki Medycznej „Szpital Środowiskowy dla**



## PODSUMOWANIE KADENCJI 2014-2018

**Międzyrzeczyzny**”, współfinansowany ze środków Unii Europejskiej i Skarbu Państwa, w ramach dofinansowania przyznanego przez Ministra Zdrowia. Koszt realizacji projektu wyniósł prawie **1 mln zł**. SPZOZ w Międzyrzeczu Podlaskim uzyskał dofinansowanie jako jeden z 53 podmiotów w kraju. Wsparcie uzyskało 70 osób (89% osoby powyżej 65 roku życia), pobyt 30 – 120 dni, łącznie **4127 osobodni z pełnym wyżywieniem, 507 konsultacji specjalistycznych lekarza geriatry, lekarzy specjalistów rehabilitacji, konsultacje internistyczne i chirurgiczne, 533 badania laboratoryjne i obrazowe, 4680 przejazdów z i do domu**, kompleksowe wsparcie wielospecjalistyczne (fizjoterapia, opieka pielęgniarska, terapia zajęciowa, działania psychologa, logopedy, farmaceuty, dietetyka, opiekuna medycznego), porady i działania edukacyjne dla rodzin i opiekunów pacjentów DDOM, zajęcia socjalne, ponadto **zakup sprzętu i wyposażenia** (specjalistyczne aparaty do fizjoterapii, podnośnik dla osób poruszających się na wózku, lokal do zajęć integracyjnych wraz z kuchnią terapeutyczną z wyposażeniem), także wsparcie i rozwój zawodowy kadry SPZOZ.

Trwają prace nad włączeniem dziennych domów opieki medycznej do koszyka świadczeń gwarantowanych NFZ. SPZOZ w Międzyrzeczu Podlaskim jest wśród pierwszych w Polsce podmiotów przygotowanych pod względem kadrowym, organizacyjnym i infrastruktury do rozpoczęcia udzielania tych nowoczesnych, kompleksowych i bardzo potrzebnych lokalnej społeczności świadczeń.

Kolejnym niezwykle istotnym przedsięwzięciem było **Uruchomienie Zakładu Opiekuńczo-Leczniczego oraz doposażenie Bloku Operacyjnego i Pracowni Diagnostycznych szpitala**. Realizacja tego zadania rozpoczęła się w lipcu 2017 roku, kiedy to doszło do podpisania umowy z NFZ (najlepsza z ofert w ramach konkursu, remont i wyposażenie pomieszczeń ZOL w budynku przychodni przy ul. Wiejskiej w Międzyrzeczu). Obecnie ZOL oferuje miejsca dla 15 pacjentów. Poziom świadczeń leczniczych i opiekuńczych, jak również standard wyposażenia sal stoją na wysokim poziomie. Wszystko po to, by jak najlepiej realizować potrzeby mieszkańców.

Obecnie realizowany jest również kolejny tego typu projekt. Remont przechodzi budynek byłej szkoły podstawowej w Łózkach, gdzie docelowo ma powstać **Zakład Opiekuńczo-Leczniczego w Łózkach** dla 90 pacjentów. Dofinansowanie na ten projekt w ramach Regio-

nalnego Programu Operacyjnego Województwa Lubelskiego pozwoli także na doposażenie szpitala powiatowego i ambulatoryjnej opieki specjalistycznej. Projekt obejmie **wyposażenie Bloku Operacyjnego, Pracowni Prób Wysiłkowych i Echokardiografii oraz Pracowni Kolonoskopii i Gastroskopii** w wysokospecjalistyczny sprzęt medyczny. Wartość projektu to **11 680 647, 99 zł**. Jest to kluczowa, strategiczna inwestycja powiatu, wychodząca naprzeciw istotnym potrzebom zdrowotnym i społecznym mieszkańców, odpowiadająca trendom demograficznym, epidemiologicznym, społecznym i ekonomicznym.

Z myślą o pacjentach rozwija się **Ośrodek Rehabilitacji dla Dzieci przy ul. Leśnej 2a w Międzyrzeczu Podlaskim**. Miejsce to przeznaczone jest do kompleksowego, wielospecjalistycznego wsparcia dla dzieci i młodzieży niepełnosprawnych, doświadczających zaburzeń rozwoju psychomotorycznego. W 2017 roku Ośrodek poddano remontowi i reorganizacji. Obecnie pracuje tam wielodyscyplinarny zespół specjalistów: fizjoterapeuci, psycholog, logopeda, oligofrenopeda, terapeuta zajęciowy. Konsultacji udzielają lekarze – specjaliści rehabilitacji i ortopedii. Prowadzona jest zintegrowana, kompleksowa, indywidualna terapia. Liczba dzieci objętych wsparciem wzrosła z **46 – 47 w latach 2013-2014 do 75 w roku 2016, 101 w roku 2017 i 86 do końca czerwca 2018**, przy jednoczesnym podniesieniu jakości i wzroście kompleksowości świadczeń. Ośrodek jest stale doposażany, a terapeuci uczestniczą w szkoleniach i kursach rozwijających. Placówka przeszła w ostatnich miesiącach pozytywnie kontrolę Wydziału Zdrowia Urzędu Wojewódzkiego.

Szpital powiatowy rozwija się również w dziedzinie e-usług. Od września 2018 r. trwa realizacja projektu pn. **Poprawa dostępności świadczeń zdrowotnych poprzez wdrożenie e-usług w SP ZOZ w Międzyrzeczu Podlaskim**, który polega na procesie informatyzacji zakładu dla potrzeb pacjentów. Wartość projektu to kwota **1 819 883,40 zł**. Swoim zakresem obejmuje kompleksową modernizację informatyczną Zakładu, rozbudowę świadczeń i e-usług dla pacjentów, m.in. e-rejestrację, e-powiadomienia, e-recepty, e-dokumentację medyczną. Projekt pomoże w usprawnieniu zapisów do specjalistów, pobieraniu wyników badań, historii leczenia, a także ułatwi dostęp do świadczeń przez internet, powiadomienia SMS.

W 2018 roku rozpoczęły się prace związane z **uruchomieniem przychodni POZ**

**w Kąkolewnicy**. Pacjenci będą mogli korzystać z porad lekarza rodzinnego i innych świadczeń podstawowej opieki zdrowotnej. Celem projektu jest zwiększenie dostępu mieszkańców do lekarzy rodzinnych i lekarzy specjalistów w pobliżu miejsca zamieszkania, ułatwienie dostępu do kompleksowych specjalistycznych świadczeń wspomagających – badań laboratoryjnych biochemicznych i obrazowych, w tym tomografii komputerowej, a także szpitalnych, rehabilitacyjnych i leczniczo-opiekuńczych,



**Nowoczesny sprzęt diagnostyczny w szpitalu powiatowym w Międzyrzeczu Podlaskim**

które SPZOZ w Międzyrzeczu Podlaskim świadczy lub w najbliższym czasie będzie świadczył jako jedyny podmiot w rejonie. Standardy oraz wysoki poziom opieki medycznej szpitala powiatowego w Międzyrzeczu Podlaskim potwierdzają certyfikaty jakości. W styczniu 2018 roku szpital uzyskał kolejny raz pozytywną ocenę i **akredytację Ministra Zdrowia**. Obecnie wydana akredytacja jest aktualna do roku 2021. Uzyskanie akredytacji jest wynikiem spełnienia wysokich wymagań w zakresie licznych obszarów funkcjonowania szpitala (w tym przede wszystkim m. in. procedur medycznych, kontroli zakażeń, standardów lekowych, laboratoryjnych, ale także administracyjnych i dotyczących działu technicznego szpitala). **Tylko co trzeci szpital powiatowy w województwie posiada akredytację Ministerstwa Zdrowia**, z czego ponowna akredytacja dotyczy zaledwie czterech placówek. W sierpniu 2018 roku SPZOZ przeszedł pozytywnie kontrolę dotyczącą spełniania standardów jakości ISO: 9001 i uzyskał kolejny, tym razem rozszerzony o zakres działalności Ośrodka Rehabilitacji dla Dzieci i Zakładu Opiekuńczo-Leczniczego, certyfikat jakości.

Istotnym zadaniem stojącym przed samorządem powiatowym jest rozbudowa i modernizacja infrastruktury oraz realizacja zadań, których celem jest

## PODSUMOWANIE KADENCJI 2014-2018

dostosowywanie szpitala powiatowego w Międzyrzeczu Podlaskim do potrzeb pacjentów i likwidowanie barier. Dlatego właśnie w placówce uruchomiona zostanie **Pracownia Tomografii Komputerowej**. Szpital powiatowy to jeden z ostatnich w województwie szpitali niewyposażonych w tomograf komputerowy. Starania dotyczące pozyskania dofinansowania na ten cel zostały zwieńczone sukcesem. Uzyskano dotację na ten cel w kwocie **1 387 750,00 zł**. W październiku 2018 r. podpisana została umowa o dofinansowanie, a pracownia ruszy na początku przyszłego roku. Projekt uzyskał dofinansowanie jako trzeci wśród siedmiu wybranych do dofinansowania spośród ponad 60 złożonych w konkursie. Pracownia Tomografii Komputerowej zostanie zlokalizowana na parterze budynku B Szpitala, w bezpośrednim sąsiedztwie Izby Przyjęć i Laboratorium, w obrębie Działu Diagnostyki Obrazowej, a jednocześnie w bliskości windy, co zapewni łatwy dostęp z Oddziałów, zwłaszcza oddziałów zabiegowych oraz z Bloku Operacyjnego. Pracownia będzie także służyła pacjentom korzystającym z ambulatoryjnej opieki specjalistycznej. SPZOZ zatrudnia obecnie lekarzy specjalistów radiologii, wykonujących m. in. badania USG i opisujących wyniki badań obrazowych RTG, którzy zapewnią obsadę specjalistyczną Pracowni Tomografii Komputerowej.

**Projekty ZOL i TK są możliwe do realizacji dzięki uzyskaniu tzw. pozytywnej Oceny Celowości Inwestycji (OCI), wydanej przez Urząd Wojewódzki w Lublinie, przy udziale NFZ, na podstawie wniosków aplikacyjnych.**

Pacjenci korzystający z usług szpitala powiatowego mają do swojej dyspozycji również nowoczesny **Oddział Rehabilitacji dla Dorosłych**. Inwestycja o łącznej wartości 1 636 338,39 zł objęła także na rozbudowę Oddziału Chirurgii Urazowej i Ortopedycznej, modernizację

ciągów komunikacyjnych do oddziałów szpitala i na gruntowny remont kuchni szpitalnej.

**Również dzięki wsparciu Wielkiej Orkiestry Świątecznej Pomocy** do szpitala powiatowego trafia nowoczesny sprzęt medyczny m.in. łóżka szpitalne dla dzieci, aparaty: EKG Holter, do screeningowego badania słuchu, USG, do lokalizacji naczyń krwionośnych. **Kwota wsparcia od WOŚP to 146 944,17 zł. W latach 2015-2018** w SPZOZ w Międzyrzeczu Podlaskim przeprowadzono remont i adaptację budynku na placu szpitalnym na potrzeby poradni specjalistycznych i dziennego domu opieki medycznej (koszt: **34 830 zł**). Zakupiono sprzęt medyczny (m. in. wiertarka ortopedyczna, aparat do znieczuleń, sprzęt rehabilitacyjny) na łączną kwotę **185 698,38 zł**. Prowadzono także prace, mające na celu likwidację barier architektonicznych (dofinansowanie 50% PFRON), na które przeznaczo **95 000 zł**. Doposażenie w niezbędny sprzęt medyczny (m. in. wideokolonoskop) i wyposażenie sal szpitalnych (łóżka szpitalne, szafki) wyniosło **81.060,05 zł**. W tych latach odnotowano znaczący wzrost liczby udzielanych porad i innych świadczeń medycznych: ogółem: liczba hospitalizacji 2013 – 5436 2017 - 5985; liczba porad w Poradniach 2013-24 882 2017- 25364 Izba Przyjęć: 2013: 10493, 2017: 12166; Poradnia Rehabilitacji: 2013: 545, 2017: 1664; zabiegi operacyjne: 2013: 451, 2017: 1254; chirurgia ogólna: 2013: 1506, 2017: 1916; ośrodek rehabilitacji dla dzieci (świadczenia do 120 osobodni): 2013: 46, 2017: 101.

Kluczem do sukcesu międzyrzeckiego szpitala powiatowego jest wykwalifikowana kadra lekarska. Obecnie w placówce pracują lekarze specjalizujący się w ortopedii i traumatologii (3), kardiologii (2), radiologii (3), a także lekarze rehabilitacji medycznej (2), diabetolog, nefrolog i internista (3). Są oni wspie-

Komentarz

**Mariusz Filipiuk, starosta biański:**



*Wysoki poziom, jaki prezentuje szpital powiatowy w Międzyrzeczu Podlaskim to powód do dumy i radości. Lata 2015-2018 to okres najbardziej dynamicznego rozwoju działalności w historii placówki. Rozwój ten dotyczy zarówno infrastruktury szpitalnej, sprzętu medycznego, ale także ludzi pracujących w szpitalu. Jego kadra składa się z najwyższej klasy specjalistów i wykwalifikowanych pracowników, którzy wykorzystują swoją wiedzę i doświadczenie dla dobra pacjentów. Wszelkie działania władz powiatu, pieniądze, które są inwestowane w szpital mają na celu zapewnienie jak najlepszej opieki mieszkańcom powiatu, korzystającym z usług medycznych szpitala. Pracownia tomografii komputerowej, nowy oddział rehabilitacji, czy powstające nowe miejsca takie jak ZOL w Łóżkach - naprawdę bardzo się cieszę, że tak dużo dzieje się w tej kwestii i liczę, że to dopiero początek.*

rani przez przedstawicieli innych zawodów medycznych, w tym pełną obsadę pielęgniarską, fizjoterapeutów, ratowników medycznych, laborantów, psychologów i opiekunów medycznych. Szpital prowadzi swoją działalność z zachowaniem priorytetów dotyczących potrzeb zdrowotnych mieszkańców i dbałości o personel, który również inwestuje w swój rozwój.

Opracowanie tekstu: **Wioletta Bielecka**



**Nowy oddział rehabilitacyjny w SP ZOZ w Międzyrzeczu Podlaskim. Wartość inwestycji to ok. 1 700 000 zł.**



**PODSUMOWANIE KADENCJI 2014-2018**



*Uczniowie Zespołu Szkół im. Adama Naruszewicza w Janowie Podlaskim ze stypendiami starosty białskiego*



*Organizowany od kilku lat przez Starostwo Powiatowe w Białej Podlaskiej Biański Festiwal Sękaczy*



*Dobre bo Białskie - wyróżnienie starosty białskiego przyznawane jednostkom, które przyczyniają się do rozwoju gospodarczego i społecznego powiatu*



*Dożynki Powiatu Białskiego - jedna z cyklicznych imprez organizowanych każdego roku przez powiat biański, jako forma integrowania społeczności lokalnych żyjących na terenie powiatu*



## PODSUMOWANIE KADENCJI 2014-2018

### Mariusz Kiczyński, przewodniczący Rady Powiatu:

Moim zdaniem była to bardzo udana i pracowita kadencja. Wiele bardzo potrzebnych dla powiatu inwestycji zostało zrealizowanych. Nie było to niestety łatwe, gdyż o środki zewnętrzne było dużo trudniej niż w IV kadencji. Słowo „kompromis” w ustalaniu priorytetów do realizacji słyszę w mojej głowie każdego dnia. Jednak wyraźnie trzeba podkreślić, że każdy z radnych pomimo wielkich dylematów i trudnych wyborów potrafił zrozumieć potrzebę realizacji strategicznych inwestycji. Do ogromnych sukcesów zrealizowanych przez naszą Radę zaliczyć trzeba kilometry wybudowanych i wyremontowanych dróg, chodników oraz inwestycje szczególnie w budynki szkół prowadzonych przez powiat. Wiele ciepłych słów trzeba powiedzieć o kolegach i koleżankach radnych, gdy wykazywali jedność podczas głosowań dotyczących naszych powiatowych perełek. Mam tutaj na myśli szpital powiatowy w Międzyrzeczu Podlaskim i Muzeum J.I. Kraszewskiego w Romanowie. Miały też miejsce momenty, które podzieliły nas trwale. Do niepowodzeń też trzeba się umieć przyznać. Przede wszystkim problem szeroko rozumianych spraw związanych z ASF-em i Stadniną Koni w Janowie Podlaskim. Wielką porażką, jaka dotknęła powiat biański była moim zdaniem niezawiniona przez Radę Powiatu likwidacja Liceum Ogólnokształcącego w Terespolu. Istotną rzeczą, o której chcę wspomnieć jest promocja osób, firm i organizacji społecznych naszego powiatu. Prowadzona na wysokim i profesjonalnym poziomie, dostrzegana jest szeroko poza granicami powiatu. Liczne imprezy z tym związane na trwałe wkomponowały się w lubelski i podlaski krajobraz: „Dobre bo Biańskie”, „Dożynki Powiatowe”, czy „Sejmik Kobiet” i liczne festiwale kulturalne. Ważnym elementem działalności radnych Rady Powiatu jest inwestowanie w uczniów ze szkół prowadzonych przez powiat. Liczne stypendia naukowe i sportowe to bezsprzecznie bardzo dobry kierunek. Należy wspomnieć także o bardzo udanej i owocnej współpracy powiatu z powiatem Oberhavel w Niemczech oraz Sejmikiem Województwa Lubelskiego. Ostatnią rzeczą jaką mam nadzieję zdążymy zrobić w upływającej kadencji to podpisanie usankcjonowanej prawem intencji na zakup większości udziału w budynku pod siedzibę Starostwa przy ul. Warszawskiej. To byłoby najlepsze podsumowanie naszej skuteczności i naprawienie błędów popełnionych przed laty, których konsekwencją jest to, że największy powiat w województwie lubelskim nie ma własnej siedziby. Z pełnym przekonaniem stwierdzam, że zostawiamy powiat w dobrym stanie i na właściwym poziomie rozwoju. Oczywiście z wielkimi marzeniami do realizacji w kolejnej VI kadencji Rady Powiatu w Białej Podlaskiej, czego wszystkim obecnym radnym życzę.



### Czesław Pikacz, przewodniczący Komisji Bezpieczeństwa i Porządku Publicznego:

Uważam, że należy nieustannie analizować priorytety w dziedzinie bezpieczeństwa publicznego, pożarowego i sanitarnego, by mieszkańcy powiatu czuli się bezpiecznie. W tym celu regularnie zwoływane są posiedzenia komisji, w których uczestniczą przedstawiciele służb. Zawsze uważałem, że profilaktyka jest najważniejsza. Miniona kadencja Rady Powiatu była bardzo pracowita. Niezwykle istotną kwestią jest dla powiatu utrzymanie, naprawa i budowa dróg powiatowych. To zadanie z sukcesami realizowała Komisja Rolnictwa, Gospodarki i Infrastruktury, której przewodniczącym jest człowiek bardzo oddany i wrażliwy na potrzeby społeczności lokalnej - Marek Sulima. Niezwykle cieszę mnie wszelkie inwestycje drogowe, zwłaszcza te realizowane na terenie gmin Biała Podlaska i Leśna Podlaska. Stale rozbudowywana jest też sieć ścieżek rowerowych, w którą gmina Biała Podlaska zainwestowała 2 mln zł (2018-2019). W ostatnich latach Komisja Rolnictwa, Gospodarki i Infrastruktury, w której działam miała dużo pracy związku z wystąpieniem w naszym powiecie wirusa ASF i ptasiej grypy. Cały czas byliśmy i jesteśmy z naszymi rolnikami, na protestach i w staraniach o wsparcie władz centralnych, co nie zawsze było i jest łatwe. Niezwykle ważne jest dla mnie działalność jednostek Ochotniczych Straży Pożarnych na terenie powiatu biańskiego. Są one sukcesywnie wyposażone przez władze powiatu i gmin. W przyszłości ważny będzie równomierny podział na wszystkie okręgi zadań inwestycyjnych. Myślę, że to się uda, bo bardzo dobrze układa się współpraca z Zarządkiem Powiatu, starostą jak i z dyrektorami wydziałów Starostwa Powiatowego. Wszelkie sprawy załatwiane są w drodze kompromisu. Obecny Zarząd pod względem poglądów politycznych i przynależności partyjnej to szeroki przekrój reprezentacji naszej Rady. Najważniejszym jest, by umieć się porozumieć mimo różnicowanych poglądów.



### Mateusz Majewski, przewodniczący Komisji Samorządowej i Spraw Radnych:

Kończąc się kadencję oceniam jako niezwykle udaną. Kandydując do Rady Powiatu i rozpoczynając w niej pracę postawiłem sobie konkretne cele: przede wszystkim zbudować właściwe relacje i nawiązać współpracę zarówno z Zarządkiem i radnymi, jak również z samorządami gminnymi, które reprezentuję, czyli Rossosz, Łomazy i Piszczac. Kolejny cel to poprawa infrastruktury drogowej powiatu, szczególnie na terenie naszej rodzinnej gminy. Uważam, że oba te cele zrealizowałem. Wraz z Komisją Rolnictwa, Gospodarki i Infrastruktury udało się nam wypracować listę priorytetów i najpilniejszych zadań z zakresu remontów i poprawy stanu dróg powiatowych. Znaczna część wskazanych przez Komisję zadań jest już wykonana, a następne będą w przyszłości realizowane. Myślę, że dużym sukcesem jest współpraca powiatu z samorządami gminnymi w zakresie pozyskania funduszy unijnych. Współpraca ta rozpoczęła się od gminy Rossosz, gdzie wspólnie z wójtem Kazimierzem Weremkowiczem wypracowaliśmy schemat i zakres współdziałania, co spotkało się z pozytywnym odzewem, zarówno we władzach gminy, jak i powiatu ze starostą Mariuszem Filipiukiem na czele. Naszym śladem podążyły gminy Łomazy, Wisznice i Sosnowka. Dzięki wspólnej pracy wójtów, radnych powiatu, jak również Zarządu Dróg Powiatowych pozyskano dofinansowanie na przebudowę ponad 30 kilometrów dróg powiatowych we wspomnianych gminach. Powiat samodzielnie także pozyskiwał środki zewnętrzne, oraz współfinansował wspólnie z samorządami gminnymi kolejne inwestycje drogowe. Przed powiatem wciąż stoją nowe zadania, jednak nie można zapominać o dotychczasowych, tych najważniejszych. W najbliższych latach bardzo ważne będzie również inwestowanie w oświatę i poprawa bezpieczeństwa na drogach.



### Paweł Litwiniuk, przewodniczący Komisji Budżetu i Finansów:

W radzie powiatu skupiłem się na inwestycjach służących poprawie życia mieszkańców Międzyrzeczy. Najbardziej cieszę się z tego, że udało nam się wygasić spory o charakterze partyjnym. Moje koleżanki oraz koledzy radni to porządni ludzie, z którymi bardzo dobrze mi się pracuje. Wspólnie ustalaliśmy priorytety i dążymy do realizacji istotnych dla mieszkańców celów. Dzięki tej dobrej współpracy i wspólnym wysiłkom w mijającej kadencji Rady Powiatu udało się osiągnąć naprawdę wiele. Mam poczucie satysfakcji z efektów tej współpracy. W najbliższej przyszłości, dla Międzyrzeczy, z której się wywodzę, ważną będzie budowa wschodniej obwodnicy Międzyrzecza Podlaskiego w ciągu drogi wojewódzkiej nr 813. To budowa zupełnie nowego szlaku i szansa rozwojowa nie tylko dla miasta, ale i całego powiatu.



### Radosław Sebastianiuk, wiceprzewodniczący Komisji Bezpieczeństwa i Porządku Publicznego:

Była to moja pierwsza kadencja w Radzie Powiatu i myślę że owocna. Efekty pracy w samorządzie, szczególnie w powiatowym, w dużym stopniu zależą od umiejętności tworzenia kompromisów i współpracy z radnymi, zarządkiem powiatu, innymi samorządami. Niezwykle ważna jest otwartość i wzajemność. W ostatnich latach najbardziej zauważalne zmiany zaszły w infrastrukturze drogowej, choć potrzeb wciąż jest dużo. Dużą szansą dla powiatu jest zapowiadany rządowy program wsparcia dróg lokalnych, z którego będzie można skorzystać. Samorząd powiatowy to nie tylko drogi, ale i rolnictwo, zdrowie, pomoc społeczna, bezpieczeństwo publiczne, oświata czy kultura. W tej kadencji starałem się działać we wszystkich tych dziedzinach życia społecznego. Szczególnym wsparciem otaczałem szkoły, gdyż moim zdaniem edukacja dzieci i młodzieży jest najważniejsza. Praca w Komisji Spraw Społecznych pokazała mi, jak wielkim i trudnym zadaniem jest opieka społeczna. Szczególną i główną rolę pełni tutaj Powiatowe Centrum Pomocy Rodzinie, które szczególnie ambitnie i pieczołowicie realizuje swoje zadania. Komisja Bezpieczeństwa i Porządku Publicznego, której jestem wiceprzewodniczącym, zajmowała się opiniowaniem rocznych sprawozdań Policji, Straży Pożarnej, Powiatowej Inspekcji Sanitarnej, oraz szeroko rozumianym bezpieczeństwem i zagrożeniami występującymi na terenie naszego powiatu. Myślę, że samorząd powiatowy, choć nie jest mocno eksponowany, odgrywa ważną rolę i funkcję w życiu lokalnej społeczności, daje możliwość tworzenia, rozwoju i pracy na rzecz społeczności, z której się wywodzę i którą reprezentuję.





## AKTUALNOŚCI

# Nowa ścieżka i chodnik uroczyście otwarte. Będzie też obwodnica

Zaczęło się od uchwały Rady Miasta w Międzyrzecu Podlaskim. Burmistrz Zbigniew Kot poinformował o możliwości realizacji wspólnego przedsięwzięcia – budowy ścieżki pieszo – rowerowej przy ul. Brzeskiej. Radni zatwierdzili pomysł. Zielone światło dała następnie Rada Gminy w Międzyrzecu Podlaskim. Wójt Krzysztof Adamowicz przedstawił jasne argumenty przemawiające za dorzuceniem się do inwestycji. W tej sytuacji starosta Mariusz Filipiuk i Rada Powiatu mogli tylko pogratulować obu samorządom i również dorzucić swój wkład. Rezultat jest widoczny i już służy mieszkańcom.

Całość kosztowała ponad **687 tys zł**. Były to pieniądze miasta Międzyrzec Podlaski, gminy Międzyrzec Podlaski i powiatu. 12 października symbolicznie przecięto wstęgę otwartego już dla rowerzystów i pieszych szlaku. Dokonali tego: marszałek **Sławomir Sosnowski**, przewodniczący sejmiku województwa **Przemysław Litwiniuk**, starosta **Mariusz Filipiuk**, burmistrz **Zbigniew Kot**, wójt **Krzysztof Adamowicz** i radny z Wysokiego **Jarosław Czapski**.

Wspólnie wybudowano ścieżkę rowerową i chodnik przy ul. Brzeskiej w Międzyrzecu Podlaskim i drodze powiatowej Nr 1114L Sławacinek Nowy – Porosiuki – Sokule – Dołha – Sitno – Wysokie (ul. Rudnicka). Inwestycja usytuowana jest na terenie miasta Międzyrzec Podlaski oraz gminy Międzyrzec Podlaski w powiecie bialskim i stanowi przedłużenie istniejącego ciągu pieszo-rowerowego przy ul. Brzeskiej do m. Wysokie. **Projekt obejmował swym zakresem budowę:** ścieżki rowerowej na odcinku ok. 671 metrów, chodników stanowiących dojścia do przystanków autobusowych, dwóch zatok autobusowych, zjazdów na posesje i pola w ciągu ścieżki rowerowej. Zaprojektowano i wykonano również chodnik. W ciągu ścieżki rowerowej zaprojektowano zjazdy do posesji i na pola. Po stronie prawej zaprojektowano zatoki autobusowe. Wójt **Krzysztof Adamowicz** i starosta bialski **Mariusz Filipiuk** już zapowiadają dalszą kontynuację budowy ścieżki pieszo-rowerowej jako przejście jej przez miejscowość Wysokie. W dalszej perspektywie poprowadzona zostanie ona w ciągu drogi powiatowej przez most na Krznie do miejscowości Rudniki.

Podczas spotkania przedstawiono także projekt inwestycji, która zakłada budowę wschodniej obwodnicy Międzyrzeca Podlaskiego. Ma ona powstać do 2023 roku. 9 października Sejmik Województwa Lubelskiego podjął uchwałę, dzięki której inwestycja została wpisana do wieloletniego programu finansowego województwa. Celem tego zadania jest poprawa bezpieczeństwa mieszkańców oraz połączenie terenów inwestycyjnych w południowo-wschodniej części miasta



z trasą E30. Będzie to przedłużenie drogi wojewódzkiej nr 813 Międzyrzec Podlaski – Parczew – Ostrów Lubelski – łączna od ul. Zahajkowskiej do Brzeskiej. Projekt ma już pozytywną decyzję środowiskową, kwestią czasu jest rozpisanie przetargu na wykonanie dokumentacji projektowej.

Obwodnica ma liczyć 4,2 km długości. W ramach budowy, której koszt całkowity wyniesie około 100 mln zł (z dofinansowaniem z funduszy europejskich), powstanie wiadukt nad linią kolejową, nowy most na rzecze Krznie, a także rondo i zjazdy.

*Materiał: Radio Biper/ Zdjęcia: Grzegorz Panasiuk*

## Komentarz

### Przemysław Litwiniuk, przewodniczący Sejmiku Województwa Lubelskiego:

*Projekt, o którym mowa jest kolejnym przykładem dobrej współpracy między naszymi samorządami. Cieszę się, że udało nam się wprowadzić do planu transportowego województwa obwodnicę wschodnią Międzyrzeca, jak i obwodnicę miasta Biała Podlaska, bo jako przedstawiciele Zarządu Województwa staraliśmy się i o tę inwestycję. Możliwość dofinansowania inwestycji w Międzyrzecu z budżetu województwa jest możliwa dzięki temu, że służy ona udroźnieniu dojazdu do strefy inwestycyjnej, a poza tym zdecydowanie poprawi bezpieczeństwo ruchu na tym terenie. Samo wpisanie obwodnicy do planu to jeszcze nie budowa, ale na pewno wykonaliśmy istotny krok. Z satysfakcją mogę powiedzieć, że mamy do czynienia z rozpoczęciem inwestycji pod nazwą obwodnica Międzyrzeca. Jest ona potrzebna miastu, które ma tradycje handlowe, żeby przyciągać kolejnych inwestorów. Chciałbym podkreślić intensywną pracę burmistrza Zbigniewa Kota, który stworzył przyjazne środowisko i w zakresie prawa lokalnego, i w zakresie relacji władz miasta z inwestorami. To samo czyni wójt Krzysztof Adamowicz. Przy polityce włączającej ze strony władz powiatu, w tym starosty Mariusza Filipiuka, daje to szansę, aby tereny, które ma połączyć obwodnica sprzyjały rozwojowi przedsiębiorczości, powstawaniu miejsc pracy, a zarazem zapewniły mieszkańcom miasta i gminy komfort życia. Żeby transport nie obciążał dróg miejskich i powiatowych.*





Powiatowy Rzecznik Konsumentów radzi...

## Ubezpieczenie NNW dzieci i młodzieży szkolnej i akademickiej (cz. II)

Z perspektywy Rzecznika Ubezpieczonych skargi dotyczące ubezpieczenia następstw nieszczęśliwych wypadków - w pierwszym kwartale 2010 r. stanowiły 1,9% wszystkich skarg, w tym udział skarg odnoszących się do ubezpieczeń następstw nieszczęśliwych wypadków młodzieży szkolnej wyniósł 0,5%. Przyczyną tych skarg były najczęściej problemy dotyczące odmowy przyznania świadczenia z powodu braku odpowiedzialności za zdarzenia, gdy - zdaniem zakładu ubezpieczeń - nie mieściło się ono w granicach odpowiedzialności oraz spory o wysokość odszkodowania - tutaj zarzuty dotyczyły zaniżenia rozmiaru procentowego uszczerbku na zdrowiu i zbyt niskiej kwoty przyznanego świadczenia.

Dodatkowo, analizując grupę skarg NNW zawieranych na rzecz dzieci, młodzieży i studentów przez szkoły, uczelnie i placówki wychowawcze, można zauważyć, iż wskazują one na pewne błędy i zaniedbania występujące w okresie poprzedzającym zawarcie umowy i to zarówno po stronie ubezpieczających (pracownicy szkół, uczelni itd.), którzy na ogół decydują o wyborze konkretnego rodzaju umowy ubezpieczenia oraz ubezpieczyciela, jak i po stronie pośredników ubezpieczeniowych, którzy nie zawsze potrafią doradzić i przygotować odpowiedni do potrzeb ubezpieczonych zakres ochrony ubezpieczeniowej.

**Z analizy tych skarg wynika również, iż brak jest dostatecznej informacji skierowanej do rodziców odnośnie warunków zawieranej na rzecz ich dzieci umowy ubezpieczenia.** Wydaje się, iż można o to winić przede wszystkim kierownictwo szkół, które często *de facto* nie włącza rodziców w proces wyboru ubezpieczyciela i negocjowania warunków konkretnej umowy. Warto zauważyć, iż w przypadku ubezpieczeń NNW coraz rzadziej likwidacja szkód przebiega przy czynnym udziale komisji lekarskich, które po zakończeniu leczenia na podstawie badania ubezpieczonego oraz przedłużonej dokumentacji medycznej orzekają uszczerbek na zdrowiu, doznany na skutek nieszczęśliwego wypadku. Coraz powszechniejszym rozwiązaniem jest stosowanie tabel, w których od razu każdemu rodzajowi trwałego uszczerbku na zdrowiu jest przyporządkowany konkretny procent sumy ubezpieczenia. W zasadzie wydaje się, że jest to bardziej przejrzysty model likwidacji szkód, jednakże w przypadku zastosowania sztywnych tabel rodzajów uszczerbków na zdrowiu, wiele uszczerbków na zdrowiu doznanych w wyniku nieszczęśliwego wypadku - z racji pominięcia ich w tabeli - pozostaje poza ochroną ubezpieczeniową.

Problemem stają się więc również ograniczenia odpowiedzialności ubezpieczyciela, czy wręcz „ciasny” zakres ochrony ubezpieczeniowej. Przeglądając warunki omawianych umów przykładowo dostrzegamy całkowity brak ochrony ubezpieczeniowej w przypadku doznania przez ubezpieczonego w wyniku nieszczęśliwego wypadku obrażeń wewnętrznych, które są często

bardzo poważne w skutkach.

Do Rzecznika Ubezpieczonych coraz częściej zgłaszane są sprawy związane z odmową wypłaty świadczenia z powodu braku objęcia danego wypadku ochroną ubezpieczeniową, np. nie bez znaczenia może okazać się to, czy doznaliśmy skręcenia, zwichnięcia, czy też złamania. **Ochrona ubezpieczeniowa nie obejmuje wszelkich urazów spowodowanych nieszczęśliwym wypadkiem.** Przykładowo, ochroną może być objęte tylko zwichnięcie i złamanie, a bardzo często występujące skręcenia już nie i tutaj pojawia się właśnie niezadowolenie po stronie ubezpieczonych. Czytając ogólne warunki ubezpieczeń NNW można zauważyć, że ubezpieczyciele chcą udzielać ochrony jedynie w przypadku naprawdę poważnych uszkodzeń ciała.

**Doświadczenia Biura Rzecznika Ubezpieczonych dowodzą także, iż w przypadku młodzieżowych ubezpieczeń NNW dominują niskie sumy ubezpieczenia.** Prowadzi to do rozczarowań związanych z wysokością przyznanego świadczenia, przykładowo bowiem, gdy mamy do czynienia z uszczerbkiem na zdrowiu na poziomie 2% przy sumie ubezpieczenia 5 000 zł przyznane świadczenie odszkodowawcze wyniesie 100 zł. Zbyt niskie sumy ubezpieczenia skutkują wypłatą niskich, czasem wręcz symbolicznych świadczeń. Rzecznik otrzymuje także czasem sygnały od rodziców ubezpieczonych dzieci dotyczące odmowy udostępniania przez ubezpieczające placówki oświatowe warunków umowy ubezpieczenia.

Przypomnijmy, że kodeks cywilny w brzmieniu obowiązującym od dnia 10 sierpnia 2007 r. przewiduje w art. 808 § 4, iż *w przypadku gdy ubezpieczający zawarze umowę ubezpieczenia na cudzy rachunek, ubezpieczony może żądać by ubezpieczyciel udzielił mu informacji o postanowieniach zawartej umowy oraz ogólnych warunkach ubezpieczenia w zakresie, w jakim dotyczą praw i obowiązków ubezpieczonego.* Oznacza to, że ubezpieczyciel nie może odmówić dostępu do warunków umowy, a w szczególności do informacji o zasadach ustalania składki, którą opłacają rodzice.

**Kolejnym pojawiającym się problemem jest ocena ofert niestety nie przez pryzmat ochrony ubezpieczeniowej a do-**

**datkowych korzyści płynących z zawarcia umowy NNW przez szkołę.** Brakuje w praktyce merytorycznego porównywania ofert ubezpieczeniowych. Zdarza się, że oceny oferty dokonuje się kierując się zniżkami dla szkoły w ubezpieczeniach majątkowych, czy też zniżkami dla kierownictwa czy nauczycieli w innych ubezpieczeniach. Zagadnieniem przewijającym się w indywidualnych skargach są zarzuty rodziców i opiekunów prawnych odnośnie zaniżenia wartości uszczerbku na zdrowiu u poszkodowanych dzieci. Zarzuty dotyczą również nieuwzględnienia całości obrażeń. Słusznym wydaje się - po stronie zakładów ubezpieczeń przy organizowaniu komisji - uwzględnianie obrażeń ciała u poszkodowanych i tym samym zapewnianie w nich udziału lekarzy o odpowiednich specjalizacjach. Ważnym wydaje się również wprowadzenie w zakładach wewnętrznego systemu weryfikacji orzeczeń lekarskich. Zakłady ubezpieczeń, które w przypadku zakwestionowania wysokości orzeczonego uszczerbku dysponują możliwością zeweryfikowania orzeczenia komisji lekarskiej, w ocenie poszkodowanych bliższe są realizacji zasady obiektywizmu przy likwidacji szkody.

**Podsumowując, należy przypomnieć, że ubezpieczenie NNW jest ubezpieczeniem dobrowolnym. Najczęściej obejmuje wypadki powstałe na terenie RP, ale może także obejmować wypadki powstałe poza jej granicami.**

Świadczenia wypłacane są niezależnie od przysługujących z polisy OC, czy też innych zawartych umów NNW czy ubezpieczenia na życie. Warto domagać się, aby suma ubezpieczenia była na odpowiednio wysokim poziomie. Składka ubezpieczeniowa to zazwyczaj kilka promili sumy ubezpieczenia. Istotne jest także zapoznanie się z zawartą w warunkach umowy tabelą uszczerbków na zdrowiu, co pozwoli uniknąć późniejszych rozczarowań zakresem udzielanej ochrony ubezpieczeniowej.

Nawet w sytuacji, gdy umowę ubezpieczenia zawiera szkoła i to ona jest stroną umowy, ubezpieczony ma prawo do informacji o postanowieniach zawartej umowy oraz ogólnych warunkach ubezpieczenia w zakresie, w jakim dotyczą praw i obowiązków ubezpieczonego.

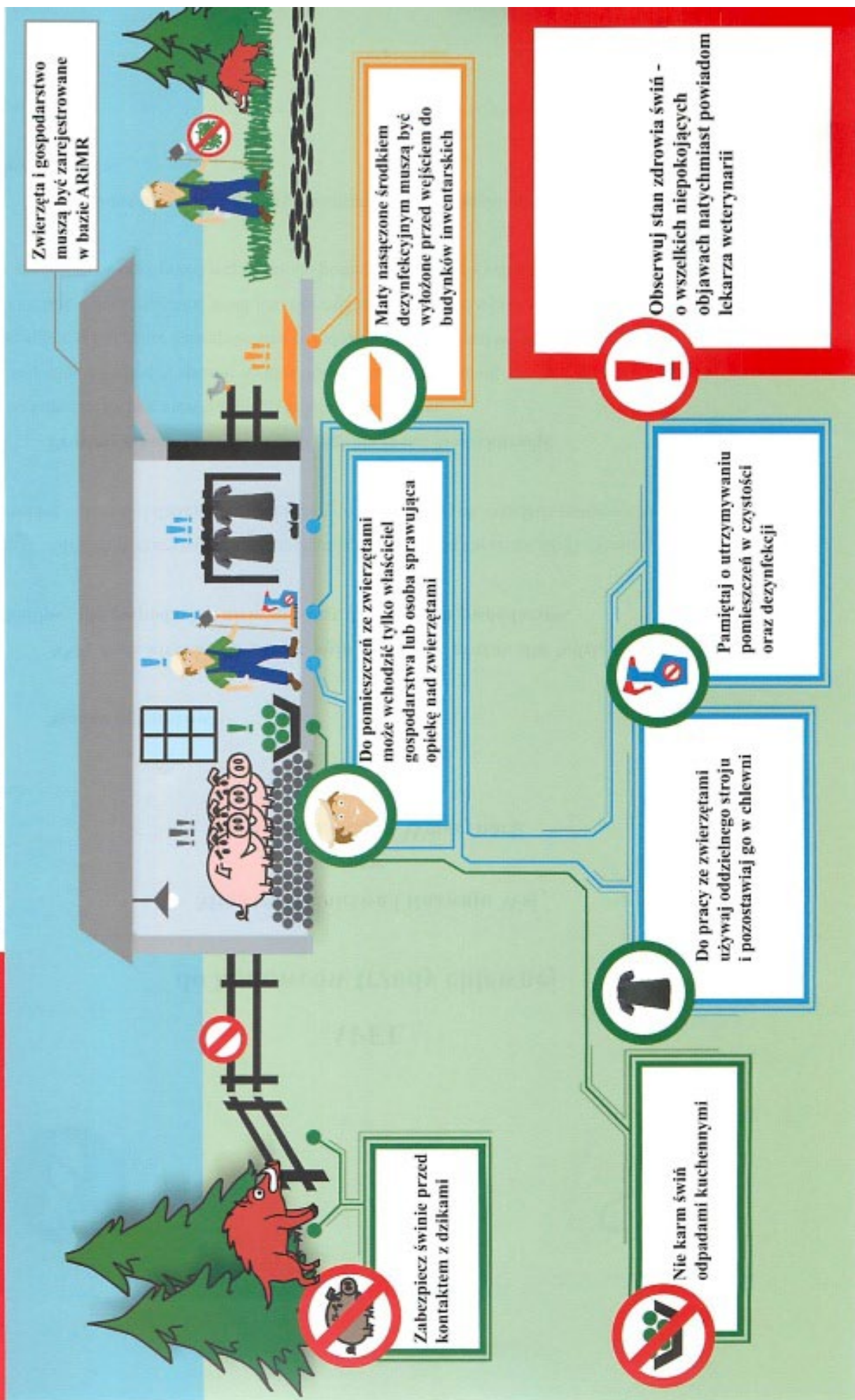
*Materiał: Ewa Tymoszek/ Źródło: rf.gov.pl*



ROLNICTWO

# UWAGA ! ASF

## ZASADY KTÓRYCH NALEŻY PRZESTRZEGAĆ W CELU OCHRONY GOSPODARSTWA PRZED WIRUSEM AFRYKAŃSKIEGO POMORU ŚWIŃ (ASF)



# Termin składania wniosków suszowych wydłużony

**Z ministerstwa wciąż napływają nowe informacje na temat pomocy finansowej dla rolników. Niejasne procedury ubezpieczenia, wypełnianie jedenaściostronicowych wniosków oraz niepotrzebna papirologia to problemy, z którymi borykają się rolnicy, ubiegający się o odszkodowania spowodowane przez tegoroczną suszę. Do Lubelskiego Urzędu Wojewódzkiego wpłynęło już 17 386 wniosków od poszkodowanych rolników, a straty w naszym województwie oszacowano łącznie na 342 628 019 zł.**

Minister Rolnictwa i Rozwoju Wsi Jan Krzysztof Ardanowski przedłużył termin składania wniosków przez rolników do Agencji Restrukturyzacji i Modernizacji Rolnictwa o odszkodowania związane z suszą. Termin dla wszystkich poszkodowanych podczas tegorocznej suszy upływa 31 października 2018 roku. Wcześniej daty były dwie. Od 14 do 26 września 2018r. wnioski mogli składać rolnicy, których gospodarstwach szkody osiągnęły co najmniej 70% danej uprawy, zaś od 26 września do 17 października 2018 wnioskować mieli rolnicy z 30-70% stratami danej uprawy. Przedłużenie terminu wynika z faktu, że jeszcze nie wszystkie komisje powołane do szacowania strat zakończyły swoje prace i ich protokoły nie trafiły do województw oraz do poszkodowanych rolników. Oprócz tego powodem wydłużenia terminu było m.in. w 13 raporcie Instytutu Uprawy Nawożenia i Gleboznawstwa, wystąpienie upraw, których wcześniej nie można było szacować np. ziemniaki i buraki.

W takiej sytuacji, komisje mogą robić korekty wcześniej sporządzonych protokołów. Lubelski Urząd Wojewódzki podaje jako przyczynę ewentualnych opóźnień ze swojej strony, liczbę sporządzonych protokołów w województwie lubelskim. Wpłynęło ich ok. 17 tys. W niektórych

protokołach pojawiły się błędy i dlatego zwracane są do korekty. W powiecie biańskim poszkodowanych zostało 4 993 gospodarstwa, powierzchnia upraw dotkniętych klęską wyniosła 74 633 ha, a działek, na których wystąpiły szkody – 13 216 ha. Szacunkowa wartość strat wynosi 98 323 690 zł. Zestawienie dotyczy okresu do 21 września 2018r. Wysokość odszkodowania nie jest równa oszacowanemu st4ratom, a ministerstwo przyjęło odpowiedni przelicznik.

## Problemy z ubezpieczeniem

Gospodarstwa, w których straty wyniosły 70% uprawy mogą liczyć na dotacje w wysokości 1000 zł do ha ziemi, jeśli polisa ubezpieczeniowa przed kataklizmami obejmowała, co najmniej połowę upraw. Jeśli rolnicy nie posiadali ubezpieczenia kwota zostanie zmniejszona o 50%. Dla gospodarstw ze stratami na poziomie 30-70% przewidziane są dotacje w wysokości 500 zł, o ile rolnik ubezpieczył uprawy. Gospodarze, którzy nie posiadają ubezpieczenia mogą liczyć na odszkodowania w kwocie 250zł na jeden hektar uprawy dotkniętej suszą. Okazuje się, że jeżeli polisa została zawarta po terminie, w którym Instytut Uprawy Nawożenia i Gleboznawstwa w gminie ogłosił suszę, ARiMR uznaje, że uprawy nie są ubezpieczone w co najmniej 50%, a co za tym idzie, kwota odszkodowania dla rolnika ulegnie pomniejszeniu o połowę.

## Problemy z wypełnianiem wniosków

Rolnicy skarżą się, że procedura składania wniosków jest zbyt skomplikowana, a sam wniosek zawiera 11 stron, na których należy zawrzeć szczegółowe informacje dotyczące użytków rolnych, a do których ma już dostęp ARiMR. – *Praca komisji oceniającej suszę została zakończona w gminie Biła Podlaska. Z wniosków zostały sporządzone odpowiednie protokoły, które skierowaliśmy do zatwierdzenia wo-*

*jewody lubelskiego. Wszystkie protokoły zostały zwrócone do gminy. Jesteśmy na etapie wydawania zatwierdzonych wniosków dla rolników, którzy muszą zwrócić się z nimi do Agencji Restrukturyzacji i Modernizacji Rolnictwa. Tam dostają dokumenty do wypełnienia o naliczenie pomocy finansowej – tłumaczy Waldemar Danieluk, kierownik referatu rolnego w urzędzie Gminy Biła Podlaska. – Problem polega na tym, że niektórzy rolnicy niezbyt dokładnie wypełniali wnioski. Nie zawsze rolnik był świadomy, co powinien wpisać w dokumencie. Nieprecyzyjność w wypełnianiu wniosku skutkuje jego zwrotem do poprawki. Obecnie największym problemem jest uciekający czas. Być może, niektórzy rolnicy nie zdążą złożyć dokumentów w agencji i tym samym nie dostaną pomocy finansowej, ponieważ do tej pory nie uporali się z prawidłowym wypełnieniem wniosków. Moim zdaniem niezadowolenie rolników jest całkiem słuszne. Rzeczywiście Ministerstwo nieco skomplikowało sprawę, ponieważ pomoc finansowa mogła być wypłacana na podstawie informacji, do których ARiMR miał dostęp wcześniej. Problemem dla gmin był przede wszystkim brak rzetelnej informacji z ministerstwa, jak szacować straty oraz na temat procedury przyjmowania wniosków. Informacje o zmianach napływające z resortu w trakcie prac komisji również dezorganizowały ich działanie.*

Do wojewody lubelskiego, do dnia 21 września 2018r., wpłynęło 17 386 wniosków, a straty oszacowano na 342 628 019zł. Powierzchnia upraw dotkniętych klęską to 227 446,6 ha, a powierzchnia działek, na których szkody wyniosły co najmniej 70% to 35 236, 8 ha. Na 194 gminy, w których powołano komisje ds. szacowania strat w rolnictwie spowodowanych suszą, swoje prace zakończyło 112 gmin.

*Materiał: Paulina Chodyka („Słowo Podlasia” nr 41)*

## Ceny Targowiskowe wybranych produktów

	Jęczmień	Mieszanka	Owies	Pszenvica	Pszenvyto	Jabłka	Ziemniaki (kg)
Wisznice	-	-	-	-	-	1,0-1,2	-
Piszczac	-	-	-	-	-	1,0-1,5	-
Biała Podlaska	-	-	-	-	-	2,0-2,5	0,8-1,0
Radzyń Podl.	70-75	60-65	55-60	75-80	70-75	2,0-2,5	-
Łuków	75-80	60-65	60-65	80-85	65-70	2,0-2,5	0,6
Łęczna	-	-	-	-	-	-	-

Notowania LODR w Końskowoli. Stan na dzień 12 października 2018 r.





gm. Wisznice, gm. Sosnówka

## Premiera niezwyklej publikacji w Romanowie

**„Gmina Wisznice w latach okupacji hitlerowskiej 1939-1944”. To tytuł książki dr. Tadeusza Doroszuka. Spotkanie autorskie miało miejsce 7 października w Romanowie w Muzeum Józefa Ignacego Kraszewskiego. Była to premiera książki a jednocześnie zapowiedź wydarzeń związanych z książką, ale już w Gminie Wisznice.**

– Celowo zorganizowaliśmy spotkanie autorskie w Romanowie aby nie posądzono nikogo o działania przedwyborcze. W Wisznicach, już po wyborach również zorganizujemy spotkanie z autorem i jego książką. Połączymy to z odsłonięciem tablicy pomordowanych podczas wojny mieszkańców gminy. Jeszcze niedawno nie byliśmy w stanie ustalić nazwisk poległych.

Zaczęły się do nas jednak zgłaszać rodziny zabitych, podawali nazwiska osób rozstrzelanych. Dodatkowe światło na wydarzenia sprzed kilkudziesięciu lat rzuciła też kwarantanna dokonana przez dr. Doroszuka jaką przeprowadził podczas zbierania materia-

łów do książki. Dziś znamy już te nazwiska – mówi wójt Wisznic **Piotr Dragan**.

Autor książki dokonał rzeczy, której przed nim nie dokonał nikt. Było kilka osób zainteresowanych napisaniem pracy dotyczącej czasów wojny i terenów Wisznic, Sosnówki, Tucznej, Jabłonia, Rossosza. Jednak temat był zbyt świeży i budził wiele kontrowersji. **Tadeusz Doroszuk** wybrnął z tej sytuacji znakomicie. Jego książka zebrała szereg pozytywnych opinii. Najważniejszy argument to rzucenie światła na szereg wydarzeń, opisanie ludzi, podanie wielu nazwisk i faktów które w ludzkiej pamięci szybko zanikły. Udało się je ustalić dzięki pamiętnikom i archiwom wielu bibliotek i instytucji.

Gmina Wisznice odważnie podjęła się zmierzenia z czasem II wojny. Nie dla wszystkich był to czas chluby. Nadal pozostaje wiele do wyjaśnienia i wiele do odkrycia. Cały czas Gmina utrzymuje kontakt z organizacjami żydowskimi. Niejednokrotnie są to trudne rozmowy. Przed wojną Wisznice w połowie były

żydowskie. Byli to sąsiedzi, członkowie rodzin, pracownicy i pracodawcy, sklepikarze, urzędnicy. Wójt zapowiedział podczas spotkania inicjatywę ogrodzenia wisznickiego mizaru. – *Jesteśmy im to winni* – mówił.

W Romanowie autor książki dr **Tadeusz Doroszuk** otrzymał z rąk marszałka Sławomira Sosnowskiego medal 100 lecia Niepodległości. – *To forma podziękowania za trud jaki autor, pochodzący przecież właśnie stąd, z Wisznic, włożył w powstanie tej książki. Takich publikacji jest niewiele. Myślę, że dobrym pomysłem byłoby aby każda z gmin pokusiła się o tego typu wydawnictwo. Urząd Marszałkowski zachęca i popiera takie działania. Nie trzeba było mnie długo namawiać abym objął honorowy patronat nad publikacją. Uczyniłem to z ogromną radością wiedząc, że promocja tego typu prac jest ogromnie ważna a same książki bardzo potrzebne dla nas samych. Odkrywamy karty naszej historii* – mówił marszałek **Sławomir Sosnowski**.

Materiał: Radio Biper

## Kapele i zespoły ludowe zaprezentowały się w Berezie

23 września 2018r. w świetlicy wiejskiej w Berezie odbył się „Powiatowy Przegląd Kapel i Zespołów Ludowych”. Organizatorami wydarzenia byli: Starostwo Powiatowe w Białej Podlaskiej, Gmina Międzyrzec Podlaski, Gminny Ośrodek Kultury w Międzyrzeczu Podlaskim, zespół „Ale Baby” z kapelą z Berezy. Honorowym Patronat nad uroczystością objął Wójt Gminy Międzyrzec Podlaski Krzysztof Adamowicz.

Uroczystość poprowadziła Dyrektor Gminnego Ośrodka Kultury w Międzyrzeczu Podlaskim Pani **Justyna Świerczewska**, która przywitała wszystkich zebranych gości. Następnie głos zabrali Starosta Bialski **Mariusz Filipiuk**, Wiceprzewodniczący Rady Powiatu Bielskiego **Mariusz Kostka** oraz Poseł na Sejm **Stanisław Żmijan**, którzy gratulowali zespołowi za dotychczasową współpracę życząc wszelkiej pomyślności, dużo sukcesów oraz dalszej wspaniałej aktywności twórczej, aby kolejne lata były równie owocne, jak te dotychczasowe.

Każde spotkanie jest okazją do popularyzacji rodzinnej kultury ludowej, ocalenia od zapomnienia tego, co jest najcenniejsze w naszej kulturze - czyli śpiew i muzyka. „Przegląd Kapel i Zespołów Ludowych” został wzbogacony nutą



patriotyczną, ponieważ w tym roku obchodzimy jubileusz 100-lecia odzyskania przez Polskę niepodległości. W Gminie Międzyrzec Podlaski rok ten został ogłoszony rokiem „Dla Niepodległej” - gospodarze wykonali utwór nawiązujący do tego wydarzenia nutką patriotyczną pt. „Orzeł Biały”.

W przeglądzie udział wzięło 15 zespołów śpiewaczych: „Ale Baby” z kapelą z Berezy, „Harmonijkowe Echo”, „Sami Swoi” z Tłuśca, „Tęcza” z Brzozowicy Małej, „Jutrzenka” z kapelą z Rogoźnicy, „Zakrze Śpiewa” z Zakrza, „Czerwone korale” z Zahajek, „Echo” z Przychód,

Zespół śpiewający z Szóstki, „Wrzos” z Kąkolewnicy, „Leśne Echo” z Zaścianek, „Kalina” z Wygnanki, „Melodia” z Domaszewnicy, „Świerżanki” ze Świerży, „Nadzieja” z Mań. Po występach przyszedł czas na podziękowania dla wszystkich artystów i sponsorów uroczystości, które wręczyli Pan Stanisław Żmijan, Pan Mariusz Kostka, Pani Justyna Świerczewska.

Po zakończeniu spotkania na wszystkich zebranych czekał poczęstunek. Honorowym patronat nad uroczystością objął wójt gminy Międzyrzec Podlaski **Krzysztof Adamowicz**.

Materiał: GOK Międzyrzec Podlaski

## W Drelowie świętowali „Złote Gody”

6 października w sali konferencyjnej Gminnego Centrum Kultury w Drelowie miało miejsce niecodzienne wydarzenie. Pary małżeńskie, które stanęły na ślubnym kobiercu w latach 1964 – 1968 obchodziły jubileusz tzw. Złotych Godów. W uroczystościach wzięło udział osobiście dwadzieścia pięć par jubilatów, ich najbliżsi oraz zaproszeni goście.

Na wstępie specjalnie dla jubilatów wystąpił Dziecięcy Zespół Pieśni i Tańca Drelowiacy, działający od 2013 r. przy Gminnym Centrum Kultury w Drelowie. Zespół tworzą obecnie dwie grupy: starsza i młodsza prowadzone przez instruktora **Pawła Szyca** i akordeonistę **Łukasza Trubę**. Zespół zaprezentował poloneza oraz krakowiaka uroczystie witając zgromadzonych małżonków, ich rodziny i wszystkich gości. Oficjalnego otwarcia uroczystości dokonali: przedstawicielka Gminnego Centrum Kultury w Drelowie Anna Ostapiuk oraz zastępca kierownika Urzędu Stanu Cywilnego w Drelowie **Jarosław Siudaj** witając szanownych jubilatów, członków ich rodzin oraz gości przybyłych na uroczystość.

Wielu wzruszeń dostarczyła małżonkom prezentacja multimedialna przygotowana dzięki uprzejmości samych jubilatów i członków ich rodzin, którzy użyczyli swoich zbiorów fotografii ślubnych. W trakcie pokazu, solenizanci mogli zobaczyć własne zdjęcia ślubne, co pozwoliło im wrócić myślami do tych niezapomnianych chwil sprzed półwiecza. Łza kręciła się w niejednym oku. W tym miejscu pragniemy serdecznie podziękować solenizantom i ich rodzinom za udostępnienie rodzinnych zbiorów fotografii, bez których nie powstałby wspomniany pokaz.

Akt uroczystej dekoracji solenizantów poprzedziły wystąpienia przedstawicieli naszych władz samorządowych, między innymi wójta gminy Drelów **Piotra Kazimierskiego** oraz starosty białskiego **Mariusza Filipiuka**. W ceremonii uczestniczył także wieloletni były kierownik Urzędu Stanu Cywilnego **Eugeniusz Szabaciuk**, sekretarz gminy **Ireneusz Bielecki**, a także przewodnicząca Rady Gminy **Anna Ciesielska** oraz skarbnik **Bożena Piątek**. Serdecznym życzeniom oraz pięknym wspomnieniom nie było końca. W jubileuszu wzięli również udział marszałek **Franciszek Jerzy Stefaniuk**, który swoim specjalnym występem artystycznym przyjemnie uświetnił uroczystość.



Następnie przedstawicielka Gminnego Centrum Kultury w Drelowie Anna Ostapiuk przedstawiła listę wszystkich dwudziestu ośmiu odznaczonych par, po czym nastąpił właściwy akt dekoracji jubilatów.

Wszystkie pary otrzymały z rąk wójta gminy Piotra Kazimierskiego medale Prezydenta Rzeczypospolitej Polskiej za długoletnie pożycie małżeńskie. Wójt gminy Drelów złożył solenizantom serdeczne gratulacje oraz najlepsze życzenia pomyślności i szczęścia w dalszym życiu rodzinnym. Starosta białski Mariusz Filipiuk wręczył małżonkom listy gratulacyjne oraz pamiątkowe statuetki. Starosta pogratulował jubilatom tak pięknie dotrzymanych zobowiązań i życzył kolejnych wspólnie spędzonych lat w szczęściu i zdrowiu. Jubilaci otrzymali też stosowne legitymacje z rąk przewodniczącej Rady Gminy Anny Ciesielskiej. Zastępca kierownika Urzędu Stanu Cywilnego Jarosław Siudaj złożył serdeczne gratulacje jubilatom i wręczył im specjalne pamiątkowe podziękowania od władz samorządowych i Urzędu Stanu Cywilnego. Wszystkie pary otrzymały piękne i okazałe bukiety kwiatów wraz z serdecznymi życzeniami i gratulacjami z rąk marszałka Franciszka Jerzego Stefaniuka. Gratulacje i specjalne życzenia jubilatom złożyła również gospodyni uroczystości – przedstawicielka Gminnego Centrum Kultury Anna Ostapiuk.

Następnie dla jubilatów i gości wystąpiły dwie pary taneczne z Klubu Tańca Towarzyskiego ISKRA w Międzyrzeczu Podlaskim.

Wspólna fotografia odznaczonych, uroczysty toast jubileuszowy wzniesiony przez wójta gminy Piotra Kazimierskie-

go i starostę białskiego Mariusza Filipiuka, gromkie „Sto lat” odśpiewane przez Kapelę z Berezy, a także specjalnie przygotowany jubileuszowy tort dopełniły całości uroczystości, której mottem przewodnim było:

*„Wczoraj mi wręczył pierścionek złoty i długo trzymał mnie za rękę. I pomyślałam, że zaloty takie niewinne są i piękne. Lecz uczyć mi się nagle nie chce i coś w spojrzeniu się zmieniło. I jakoś dziwnie bije serce, więc może tak wygląda miłość (...). Wczoraj dostałam pierścionek złoty i unikałam pocałunków, bo pocałunek to jest motyl, nie zna przyczyny, ni kierunku. Lecz jeśli wpadnie się na amen i czło-wiek gotów duszę sprzedać, to wciąż nie wiemy, co jest grane i jakże cudna ta niewiedza...”* Po części oficjalnej uroczystości jubilaci wraz z najbliższymi zostali zaproszeni na poczęstunek.

Przez cały czas trwania uroczystości w wolnych chwilach uczestnikom towarzyszyła muzyka w wykonaniu **Kapeli z Berezy**. Roztańczeni jubilaci wraz z rodzinami i gośćmi bawili się wspólnie na „weselu” jeszcze przez długi czas.

W najbliższym czasie w Urzędzie Stanu Cywilnego w Drelowie jubilaci lub członkowie ich rodzin będą mogli odebrać bezpłatnie pamiątkowe fotografie z uroczystości.

Solenizantom, którym warunki lub stan zdrowia nie pozwoliły na osobiste uczestnictwo w uroczystym spotkaniu, przyznane im odznaczenia zostaną wręczone przez wójta gminy oraz zastępcę kierownika USC w miejscu ich zamieszkania w innym, oddzielnie uzgodnionym terminie.

*Tekst: USC w Drelowie/ Zdjęcia: Grzegorz Panasiuk*



gm. Biała Podlaska

## Zespoły świętowały 20-lecie działalności

Śpiewają, spędzają wspólnie czas, dzielą się doświadczeniami i aktywizują lokalną społeczność. Tak w skrócie można opisać członków dwóch gminnych zespołów, które obchodzą w tym roku swój okrągły jubileusz.

Zespół śpiewaczy „Kalina” z Perkowic i Zespół obrzędowo-śpiewaczy „Wrzos” z Woskrzencin Dużych działają przy Gminnym Ośrodku Kultury już od 20 lat. Uroczystości związane z jubileuszem odbyły się 29 września w Klubie Kultury w Perkowicach. W uroczystościach wzięły udział władze gminy, zaproszeni goście oraz reprezentacje zaprzyjaźnionych zespołów ludowych. Nie zabrakło wspomnień, radości i życzeń kolejnych lat działalności. Podziękowania i gratulacje zespołom złożył między innymi **Przemysław Litwiniuk**, przewodniczący Sejmiku Województwa Lubelskiego, który podkreślał, że takie zespoły to wizytówka nie tylko lokalnych samorządów ale również całego województwa.

W imieniu starosty białskiego **Mariusza Filipiuka** podziękowania przekazał radny powiatu **Arkadiusz Maksymiuk**. – *Chciałabym pogratulować tego pięknego jubileuszu, wiele zespołów by chciało takiego czasu doczekać. Jesteście dumą, nie tylko gminy i powiatu, ale również całego województwa. Życzę byście następne jubileusze spędzali z takim uśmiechem i werwą* – podkreślał.

Ciepłe słowa do swoich kolegów i koleżanek skierowali również przedstawiciele innych zespołów gminnych – *Realizując swoje zamiłowania współtworzycie najcenniejsze wartości kultury, która właśnie dzięki wam ma szansę rozwijania. Życzymy niegasnącej pracy twórczej i zapału do pracy, aby wasz dorobek był nadal wzbogacany. W ży-*



*ciu osobistym życzymy dużo zdrowia i umiejętności pogodzenia codziennych obowiązków z realizowaną pasją, aby każdy dzień był przepełniony radością* – zaznaczyli.

Samorząd gminy Biała Podlaska podkreśla, że był i będzie w niej dobry klimat dla poczynań i działań kulturalnych mieszkańców gminy. Nie brakuje z niej ludzi którzy kiedyś, ale również i teraz poświęcają swój czas, ale przede wszystkim talent i zdolności na rzecz rozwoju społeczności lokalnej. – *Trzeba mieć bardzo dużo zapału żeby przez 20 lat być w zespole, przychodzić i śpiewać i być ciągle aktywnym. Jak spotykam się z członkiniami zespołu to podkreślają, że „to nasz trzyma przy życiu, my młodniejmy przez to, że jesteśmy”. Ona zespoły brzmią pięknie i są śpiewane pełnym głosem, każdy z członków stara się pokazywać to co najlepiej potrafi* – podkreślił **Wiesław Panasiuk**, wójt gminy Biała Podlaska.

Zespoły prowadzone są przez instruktorów. To również ludzie oddani i działający z pasją, a to widać właśnie w takich momentach jak wielkie uroczystości i święta,

kiedy instruktorzy przeżywają to, co się dzieje razem z zespołem.

Wójt podkreśla, że odwołując się do powiedzenia „Teraźniejszość jest odzwierciedleniem przyszłości”, można zauważyć, że kultura teraz i kiedyś jest powiązana i odzwierciedla dorobek wszystkich pokoleń. – *Cieszę się, że w skład zespołów śpiewaczych wchodzi co raz częściej ludzie młodzi, a zespoły rozstawiają gminę również poza granicami. To są ambasadorzy gminnej ludowej kultury. Dziś są one ogniwem łączącym przeszłość z teraźniejszością* – dodał wójt.

Za swoją działalność oraz sukcesy na terenie gminy i nie tylko, wójt nagrodił zespoły wsparciem finansowym w wysokości pięciu tysięcy złotych. Członkowie zespołów otrzymali również okolicznościowe dyplomy z rąk wójta gminy oraz przewodniczącego rady gminy, **Dariusza Płażuka**. Słowa uznania oraz podziękowania w imieniu Gminnego Ośrodka Kultury złożył jego dyrektor **Dariusz Chorąży**, który również wręczył jubilatów okolicznościowe dyplomy.

*Materiał: bialanews.pl*

## W Międzyrzeczu pożegnali wakacje

Organizacja „Podaj dziecku pomocną dłoń” w Międzyrzeczu Podlaskim zorganizowała festyn z okazji „Pożegnania Lata”. Festyn odbył się 30 września na placu Jana Pawła II. Festyn rozpoczął się przy muzyce zespołu muzycznego CROSS i DJ CROSS z Łukowa. Zabawę uświetnił również występ zespołu ludowego z Berezy.

Dla dzieci odbyły się przeróżne konkurencje sportowe i zabawy. Mimo chłodnej, jesiennej pogody, wszystkie dzieci chętnie wzięły udział w konkurencjach sportowych. Otrzymały za to nagrody w postaci: piłek, zabawek oraz drobnych upominków. Następnie dzieci z rąk prezesa organizacji **Sławomira Zacharjasza** otrzymały paczki z artykułami szkolnymi. Do dyspozycji uczestników festynu były także trampoliny, dmuchany zamek oraz stragany z zabawkami. Niestety, z powodu wypadku na trasie, nie dotarła główna atrakcja wieczoru – Zespół NEXUS.

*Materiał: Organizacja „Podaj dziecku pomocną dłoń”*





## Potomkowie nadbużańskich olędrów uczcili 100. rocznicę odzyskania przez Polskę niepodległości i 40. rocznicę inauguracji pontyfikatu papieża Jana Pawła II.

30 września we wsi Mościce Dolne zamieszkałej w większości przez potomków nadbużańskich olędrów odbyła się uroczystość odsłonięcia tablicy upamiętniającej setną rocznicę odzyskania przez Polskę niepodległości oraz czterdziestą rocznicę inauguracji pontyfikatu papieża Jana Pawła II.

Mając na uwadze dość skomplikowane dzieje macierzystych olęderskich kolonii Nejdorf (od 1929 r. Mościce Dolne) i Nejbrow (od 1929 r. Mościce Górne), inicjatywa sołtysa wsi wsparta pomocą mieszkańców przy przygotowaniu placu i ustawianiu głazu oraz organizacji uroczystości, była jak najbardziej uzasadniona. Modlitwą na mszy świętej sprawowanej w kościele parafialnym w Sławatyczach uczestnicy uroczystości poprzedzili jej oficjalny przebieg bezpośrednio we wsi Mościce Dolne. Uroczystości przy głazie z pamiątkową tablicą w Mościcach Dolnych rozpoczęto odśpiewaniem hymnu państwowego pod przewodnictwem sławatyckiego chóru męskiego „Ave”. Następnie głos zabrał wójt gminy Sławatycze **Grzegorz Kiec**, nawiązując do tematu setnej rocznicy odzyskania przez Polskę niepodległości i roli papieża Polaka w najnowszej historii naszego kraju.

Ceremoniału przecięcia wstęgi dokonali przedstawiciele sołectwa wsi Mościce Dolne i gminy Sławatycze oraz goście honorowi: wójt gminy, przewodnicząca Rady Gminy **Józefa Buczek**, sołtys Mościc Dolnych **Tomasz Łuszczewski**, Szef Biura Bezpieczeństwa Narodowego **Paweł Soloch** i przewodniczący Rady Powiatu Biańskiego **Mariusz Kiczyński**. Poświęcenia tablicy pamiątkowej dokonał proboszcz parafii rzymskokatolickiej w Sławatyczach **ks. Mirosław Krupski**, nawiązując przy tym w kilku zdaniach do duchowego znaczenia tychże rocznic.

W przemówieniu okolicznościowym Paweł Soloch nawiązał do znaczenia obchodów rocznicowych odzyskania przez Polskę niepodległości nawet w niewielkich gminach i wsiach, przypominając także o wcześniejszym uczczeniu przez potomków nadbużańskich olędrów innych wydarzeń historycznych, takich jak 1050-lecie chrztu Polski, 400-lecie lokowania pierwszych olęderskich kolonii nad Bugiem i 90.



rocznicy wizyty prezydenta II RP Ignacego Mościckiego.

Przewodniczący Rady Powiatu Biańskiego Mariusz Kiczyński, również nawiązał w swoim przemówieniu do wagi tego typu obchodów rocznicowych w małych ojczyznach, wskazując przykład niewielkiej gminy Sławatycze w kwestii ich organizacji.

Przy okazji uroczystości związanych z odzyskaniem przez Polskę niepodległości wręczył pracownikom GOK w Sławatyczach: **Bolesławowi Szulejowi** i **Elżbiecie Gruszkowskiej** grawertony z podziękowaniami za szczególny wkład w rozwój kulturalno-społeczny gminy Sławatycze oraz powiatu biańskiego oraz zaangażowanie w organizację imprez towarzyszących obchodom świąt narodowych.

Miejscowy regionalista **Antoni Chorąży**, w swoim przemówieniu i referacie okolicznościowym przybliżył losy dawnych olęderskich kolonii nad Bugiem w czasie niewoli i po odzyskaniu niepodległości. Zwrócił uwagę na fakt, że funkcjonująca po II wojnie światowej w granicach Polski wieś Mościce Dolne to tylko mała część dawnych olęderskich kolonii, ocalała dzięki zmianie koryta rzeki w 1821 roku. Pozostała część Mościc Dolnych i całe Mościce Górne na prawym brzegu (obecnie Białoruś) zostały zlikwidowane na mocy decyzji sowieckich władz okupacyjnych w 1940 r. Tę obecną małą „enklawę” stanowią

obecnie repatrianci i ich potomkowie z prawego brzegu Bugu, którzy pozostawili tam nowo zbudowane w czasie wojny domy oddalone od koryta rzeki (okolica Domaczewa), oraz ci, którzy zamieszkiwali wcześniej tę lewobrzeżną część Mościc Dolnych - dzielnice Niz i Karoliny.

Odczytane również zostały - po tłumaczeniu z języka niemieckiego - słowa podziękowania za zaproszenie i życzenia od obecnego na uroczystości przewodniczącego Koła Przyjaciół Nejdorf-Nejbrow (Mościc Dolnych i Górnych) w Niemczech **Siegfrieda Ludwiga**. Wójt gminy Sławatycze złożył podziękowanie w formie grawertonu Antoniemu Chorążemu za wieloletnie zaangażowanie i osobisty wkład w odkrywanie i pielęgnowanie bogatej historii Nadbużańskich Olędrów. Uroczystości uświetnił śpiewem patriotycznych pieśni: chór „Ave” pod dyktando **Ludwika Sławińskiego** oraz sławatyccy wokaliści: Elżbieta Gruszkowska i **Janusz Pruniewicz**. Szczególnym punktem programu uroczystości było wspólne z wokalistami odśpiewanie w hołdzie śp. Ojcu Świętemu Janowi Pawłowi II - pieśni „Barka”. Po zakończeniu części oficjalnej poprowadzonej przez dyrektora GOK – Bolesława Szuleja, goście i mieszkańcy wsi spędzili niedzielne popołudnie i wieczór przy grillu i muzyce „Braci P”

Tekst: A. Chorąży/ Zdjęcia: R. Szczur



# XXIII Marsz Szlakiem Legionów po Podlasiu

13 i 14 września odbył się XXIII Marsz Szlakiem Legionów po Podlasiu. Wzięli w nim udział uczniowie klas mundurowych z Liceum Ogólnokształcącego im. Władysława Zawadzkiego w Wisznicach, Zespołu Szkół im. Adama Naruszewicza w Janowie Podlaskim, Zespołu Szkół im. Władysława Stanisława Reymonta w Małaszewiczach oraz ze Średniej Szkoły nr 8 w Brześciu.

Uroczysta inauguracja Marszu, w której udział wzięli m.in. przedstawiciele służb mundurowych z terenu powiatu białskiego oraz samorządowcy, wśród których znalazł się również wicestarosta biański **Janusz Skólimowski**, odbyła się w Kobylanach, tam też rozegrały się drużynowe zawody sportowo-obronne, w skład których wchodziły następujące konkurencje: strzelanie z karabinka sportowego, rzut granatem, koperta oraz skok w dal, młodzież wzięła też udział w konkursie wiedzy o Józefie Piłsudskim i Legionach.

Po zakończeniu zawodów grupa ok. 80 osób wyruszyła na trasę marszu przez Małaszewicze, Dobrynkę, Połoski młodzież dotarła do Tuczej, gdzie przewidziany był nocleg. Rano po złożeniu obozowiska uczestnicy ruszyli przez Wiski, Huszczę, Kopytnik do Wisznic. Po drodze delegacje poszczególnych szkół złożyły kwiaty w miejscach pamięci w Kobylanach, Rozbitówce i Wisznicach.

Uroczyste podsumowanie zawodów sportowo-obronnych i zakończenie Marszu i odbyło się w Liceum Ogólnokształcącym im. Władysława Zawadzkiego w Wisznicach. Klasyfikacja zawodów przedstawia się następująco:

Klasyfikacja generalna zawodów sportowo-obronnych: I miejsce Liceum Ogólnokształcące im. Władysława Zawadzkiego w Wisznicach; II miejsce Zespół Szkół im. Adama Naruszewicza w Janowie Podl.; III miejsce Zespół Szkół im. Władysława Stanisława Reymonta w Małaszewiczach. Strzelanie z karabinka sportowego – dziewczęta: I miejsce **Klaudia Łoniewska** – Zespół Szkół im. Adama Naruszewicza w Janowie Podl.; II miejsce **Magdalena Żurakowska** – Zespół Szkół im. Adama Naruszewicza w Janowie Podl.; III miejsce **Julita Głuchowska** – Zespół Szkół im. Władysława Stanisława Reymonta w Małaszewiczach.

Strzelanie z karabinka sportowego – chłopcy: I miejsce **Rafał Zaniewicz** – Zespół Szkół im. Władysława Stanisława Reymonta w Małaszewiczach; II miejsce **Jakub Świderski** – Zespół Szkół im.



Adama Naruszewicza w Janowie Podl.; III miejsce **Damian Próchniewicz** Zespół Szkół im. Adama Naruszewicza w Janowie Podl.

Klasyfikacja generalna zawodów sportowo-obronnych – dziewczęta: I miejsce Zespół Szkół im. Adama Naruszewicza w Janowie Podl.; II miejsce Liceum Ogólnokształcące im. Władysława Zawadzkiego w Wisznicach; III miejsce Zespół Szkół im. Władysława Stanisława Reymonta w Małaszewiczach.

Klasyfikacja generalna zawodów sportowo-obronnych – chłopcy: I miejsce

Zespół Szkół im. Władysława Stanisława Reymonta w Małaszewiczach; II miejsce Liceum Ogólnokształcące im. Władysława Zawadzkiego w Wisznicach; III miejsce Zespół Szkół im. Adama Naruszewicza w Janowie Podl.

Konkurs wiedzy o Józefie Piłsudskim i Legionach: I miejsce Liceum Ogólnokształcące im. Władysława Zawadzkiego w Wisznicach; II miejsce Zespół Szkół im. Adama Naruszewicza w Janowie Podl.; III miejsce Zespół Szkół im. Władysława Stanisława Reymonta w Małaszewiczach.

*Materiał: LO Wisznice*



Gm. Piszczac

## Za nami IV Bieg po Zdrowie

**W niedzielę 23 września odbył się w Piszczacu IV Bieg po Zdrowie, jako kontynuacja projektu „Powiatowy program profilaktyki i promocji zdrowia w celu zmniejszenia zachorowalności i śmiertelności z powodu chorób układu krążenia wśród mieszkańców powiatu biańskiego „Razem dla serca”. W zawodach biegowych dla dzieci i dorosłych oraz marszu Nordic Walking udział wzięło ponad 200 osób. Nie brakło także kibiców.**

Na początek zawodnicy odebrali numery startowe w biurze zawodów. Następnie odbyły się biegi dla dzieci i młodzieży. Najliczniejszą grupę stanowili najmłodszy w biegu na 100 metrów. Tutaj każdy był zwycięzcą i otrzymał pamiątkowy medal. W dalszej kolejności do rywalizacji stanęli biegacze z klas I-III na dystansie 400 metrów. Wśród chłopców wygrał **Maciej Hanisch** z Białej Podlaskiej przed **Jakubem Żukowskim** z Piszczaca i **Igorem Hanischem**. Wśród dziewcząt na tym dystansie najszybsza była **Karolina Czech** z Kościeniewicz przed **Blanką Najdyhor** z Janówki i **Magdaleną Puszek** z Białej Podlaskiej. Zacięta rywalizacja toczyła się także w kolejnej grupie wiekowej klas IV-VII szkół podstawowych. Tutaj podium zdominowali mieszkańcy gminy Piszczac. Najszybciej dystans 600 metrów przebiegł **Jan Jarmoszewicz** z Połosek przed **Szymonem Arseniukiem** i **Mateuszem Arseniukiem** z Ortele Królewskiego Drugiego. Wśród dziewcząt najszybsze były zawodniczki z Piszczaca **Lena Najdyhor** z Janówki przed **Małgorzatą Biernacką** i **Łucją Czyżak** z Piszczaca. Wśród gimnazjalistów wygrała **Bernardetta Prokopiuk** przed **Patrykiem Krzyżanowskim** **Karolem Szutko** i **Markiem Stubińskim** z Piszczaca. Wszyscy, którzy ukończyli

bieg otrzymali piękne drewniane medale, a zawodnicy na podium trofea.

W dalszej części **Katarzyna Jendruchniewicz** z „Fundacji w te pędy” z Międzyrzecza Podlaskiego poprowadziła warsztaty Nordic Walking. Wskazała na znaczenie rozgrzewki jako elementu niezbędnego w treningu. Zaprezentowała prawidłowe elementy techniki chodzenia z kijkami.

Punktem kulminacyjnym był bieg na 5 km ulicami Piszczaca do Zalutynia i z powrotem. Trasa była typowo asfaltowa, z niewielką ilością kostki brukowej i żużlu oraz trawy. Całość biegu zabezpieczali strażacy z OSP Piszczac z **Jackiem Szczepaniakiem** na czele przy pomocy radiowozów policji, ambulansu i biańskich rowerzystów. Od początku w czołówce plasowało się 2 zawodników. Po 4 km zdecydowanie ruszył do przodu zwycięzca trzech poprzednich edycji **Marek Jaroszuk** z Łomaz. Wygrał on zdecydowanie z czasem 17 minut 40 sekund przed **Jackiem Chruścielem** z Międzyrzecza Podlaskiego który osiągnął czas 17:46. Na trzecim miejscu uplasował się **Leszek Stubiński** (Akademia Sportu Pożarniczego w Piszczacu) czas 18:34. Czwarty był **Cezary Sadowski** z Chotyłowa 18:59 a piąty był **Tomasz Krywczuk** ze Studzianki 19:33. Wśród pań najszybsza była **Anna Chustecka** z Wisznic (21:38) i **Aleksandra Mikucką** z Janowa Podlaskiego. Trzecie miejsce zajęła **Anna Jaśkiewicz** z Białej Podlaskiej, czwarte **Weronika Wójcik** z Zahorowa, a piąte **Faustyna Kowalska** z Białej Podlaskiej. Najszybszym mieszkańcem gminy Piszczac okazał się **Leszek Stubiński** przed **Cezarym Sadowskim** z Chotyłowa i **Adrianem Matysiakiem** z Połosek Nowych. Najszybszą mieszkanką gminy Piszczac została **Weronika Wójcik** z Zaho-

rowa przed **Kasią Czech** z Kościeniewicz. Marsz Nordic Walking wygrał **Dariusz Mackiewicz** z Kodnia przed **Grzegorzem Rychlikiem** z Halas i **Sylwestrem Męczyńskim** (Fundacja „W te pędy”). Natomiast marsz Nordic Walking wśród kobiet wygrała **Katarzyna Jedruchniewicz** przed **Agnieszka Bednarz** z Białej Podlaskiej i **Bożeną Zbieć** z Siedlec. W klasyfikacji mieszkankę gminy wygrała **Ewa Sygieniewicz**. Zwycięzcy i najlepsi w kategoriach wiekowych otrzymali medale, trofea w postaci pucharów i statuetek. Rywalizację w kategorii służb mundurowych w biegu wygrał **Leszek Stubiński** przed **Cezarym Sadowskim** i **Marcinem Supłem**, a wśród kobiet **Aleksandra Mikucka**. Najlepszym pracownikiem samorządowym bieguna 5 km okazał się **Grzegorz Chutecki** z Wisznic przed **Mateuszem Ziomkiem**. W rywalizacji Nordic Walking w kategorii pracownicy samorządowi wygrała **Ange-lika Zbieć**.

Po zawodach biegowych odbył się Powiatowy Turniej Samorządowy. W rywalizacji czteroosobowych drużyn uczestnicy rzucali oponą oraz piłkami do kosza. Ponadto mieli za zadanie nawlec nitkę na igłę po wcześniejszym slalomie. Ścigali się w biegu w workach oraz przekładali kubeczki. Rywalizację wygrała drużyna gminy Biała Podlaska. Gmina Piszczac zajęła czwarte miejsce.

Działanie zostało dofinansowane z budżetu Powiatu Biańskiego w ramach dotacji dla Gminy Piszczac. Pomiaru elektronicznego czasu dokonała firma Time2go Sławomira Bańbury z Rakowisk. Organizatorami byli Wójt Gminy Piszczac Kamil Kożuchowski, Urząd Gminy w Piszczacu, Gminne Centrum Kultury i Sportu w Piszczacu. Wsparcia udzieliły OSP Piszczac i ZPO w Piszczacu.

Tekst: Łukasz Węda/Zdjęcia: Radio Biper





# KALENDARZ NAJCIEKAWSZYCH WYDARZEŃ MIAST I GMIN POWIATU BIALSKIEGO!!

## CO, GDZIE, KIEDY... PAŹDZIERNIK 2018

### 100-LECIE NIEPODLEGŁOŚCI

PROGRAM UROCZYSTOŚCI I IMPREZ ORGANIZOWANYCH W DUBICY W SETNA ROCZNICĘ ODZYSKANIA NIEPODLEGŁOŚCI

3 MAJA DUBICKA MAJÓWKA  
10 CZERWCA ROWEROWY RAJD 100-LECIA NIEPODLEGŁOŚCI ZAKOŃCZONY ZABAWĄ LUDOWĄ  
10 SIERPNIA PIEŁGRZYMKĄ KONNA  
9 WRZEŚNIA PIKNIK HISTORYCZNY POŁĄCZONY Z PRZEGLĄDEM PEŚNI ŻOŁNIERSKIEJ PARTYZANCKIEJ PATRIOTYCZNEJ  
1 I 11 LISTOPADA WIECZÓR PATRIOTYCZNY I WSPÓLNE ŚPIEWANIE  
30 BRUDNIA DUBICKIE KOŁĘDOWANIE I PODSUMOWANIE ROKU NIEPODLEGŁOŚCI W DUBICY

DODATKOWO DOBERĄ SIĘ SPITKANIA Z POSIEDZENIEM PARLAMENTU EUROPEJSKIEGO, OCEŃNIAMI I WYDARZENIA, W KTÓRYCH BĘDZIEMY INFORMOWALI PAŃSTWA NA BIEŻĄCO

W TYM SZCZEGÓLNYM, 25.10 BOKO WSPÓLNE CZĘSTY OŁ, WARSZAWA NAJEDZĄ BUCZYNY

1918-2018

### KONKURS

*Sławacyzno - moje miejsce na Ziemi*

SERDECZNE ZAPRASZAMY

ORGANIZATORZY

MACIEJ MIECZNIKOWSKI

### WYŚPIEWAC 100 LAT NIEPODLEGŁOŚCI

4 listopada Sala GOK WISZNICE godz. 14.00

PROGRAM KONCERTU:

- NAJPIĘKSIJE POLSKIE POCZĄTKI HISTORYCZNE
- PRZEGLĄD FILMÓW „PIAN WIELKOCYWIŚLI” „PIANNO I PIKNIK”
- STARE HYMNY PRZEŚNIE RELIGIJNE

art ovo Centrum Praktyk Artystycznych

### ZAPRASZA NA MUZYKALIA DLA DZIECI

koncert interaktywny połączony z warsztatami robienia instrumentów.

21.10 (NIEDZIELA) GODZINA 16.00

Art Ovo, ul. Kościuszki 2 Międzyrzec Podlaski

**WSTĘP: 15zł**

Zapisy i informacje:

Rezerwacja miejsc, tel. 503 739 444 e-mail: artovo@interia.eu

art ovo CENTRUM PRAKTYK ARTYSTYCZNYCH

ART OVO Centrum Praktyk Artystycznych zaprasza na zajęcia teatralne.

Rozwijamy podstawowe narzędzia aktorskie, jak: ciało, głos, emocje i wyobraźnia. W zakres zajęć wchodzić ćwiczenia integrujące grupę, rozwijające wyobraźnię, gry i zabawy teatralne, techniki walki z tremą, ćwiczenia ze świadomości ciała oraz elementarne zadania aktorskie.

Informacje i zapisy: tel. 503 739 444, artovo@interia.eu FB

Pod honorowym patronatem Burmistrza Miasta Międzyrzec Podlaskiego Zbigniewa Kota odbędzie się

### KONCERT CHARYTATYWNY DLA ADRIANA

19 października 2018 godz. 19:00 Sala widowiskowa Kino "Sława" MOK

Wystąpi WITEK MUZYK ULICY

Koszt biletu 20 zł

Bilety do nabycia w:

- księgarni A-Z w Międzyrzec Podlaskim
- Miejskim Ośrodku Kultury
- Składzie Opatu Pletuszka w Rzeszycy

Całkowity dochód z koncertu zostanie przeznaczony na rehabilitację Adriana

Od godz. 18:30 przewidziane LICYTACJE

Wójt Gminy Lesna Podlaska Gminny Ośrodek Kultury w Lesnej Podlaskiej

Zapraszamy na

### DZIEŃ PIECZONEGO ZIEMNIAKA

28 PAŹDZIERNIKA 2018r GODZ. 16.00

W PROGRAMIE:

16<sup>00</sup> Rozpoczęcie  
16<sup>30</sup> Część artystyczna:  
- „Leśniaki”  
- Katarzyna Dziedzic  
- „Korniczanie”  
- „Grupa taneczna z GOK”  
17<sup>00</sup> Kabaret „FIFA - RAFA”  
18<sup>00</sup> Podsumowanie konkursu na „Potrawę z ziemniaka”  
Degustacja potraw  
Dodatkowo:  
- Konkursy dla najmłodszych na „ZIEMNIAKA CUDAKA”  
- Bizuteria GoldEyou

SALA GOK

PROGRAM

### CZYSZTE POWIETRZE

- w trosce o zdrowie, klimat i środowisko!

Dotychczasowe nowe źródła ciepła i termomodernizacja budynków jest dofinansowanych

Decyzją Ministerstwa zmianie ulega lokalizacja spotkania. Odwołujemy lokalizację: Świątlica wiejska Sławacinek Stary. Nowa lokalizacja: Stacja Europejskie Centrum Kształcenia i Wychowania OHP-Roskosz

WÓJT GMINY WISZNICE ORAZ GOKIO WISZNICE

Waga naszych działań na terenie wsi jest ogromna. W tym celu realizujemy projekty, które mają na celu poprawę jakości życia mieszkańców. Jednym z nich jest realizacja projektu „Ciepła Wiosna w ramach inicjatywy lokalnej (2016-2017)”

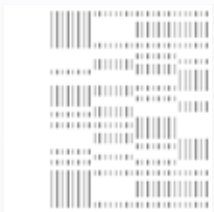
godz. 10:00 ul. Rynek w Wisznicach  
godz. 12:00 spotkanie autorskie w GOKIO Wisznice

### 28 października 2018 r. ZAPRASZAMY

Lubelskie Gminny Ośrodek Kultury GOKIO



**Poszkodowany przez weterynarię  
rolnik poszedł do sądu**



# POWIAT BIALSKI W MATERIAŁACH WIDEO

Nowoczesne rozwiązanie w Gościńcu Bialskim. Świat korzysta z kodów QR. Gościńiec Bialski proponuje swoim czytelnikom także i taką formę przekazu informacji i zapoznania się z wydarzeniami na terenie miast i gmin Powiatu Bialskiego.

**Więcej na  
Radio Biper**

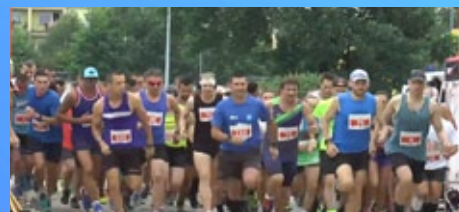


Jak obejrzeć zaproponowane przez nas filmy?

Istnieje wiele programów skanujących kody QR na telefony z systemami Android, iOS (iPhone) czy Windows Mobile, Nokia i innymi. Są to aplikacje bezpłatne do pobrania online za pomocą np. Google Play, App Store itp.

Jak skanować kody QR? Bardzo prosto! Musisz skierować swoje urządzenie (telefon z wbudowaną kamerą, smartfon lub tablet) w kierunku kodu QR. Kod powinien znaleźć się w obrębie kontur kwadrata, który widnieje na ekranie urządzenia po włączeniu aplikacji. Jeśli wykonasz te działania sprawnie i kod będzie wyraźny do odczytania automatycznie na twoim telefonie pojawi się film!

## III Międzyrzecka Dycha



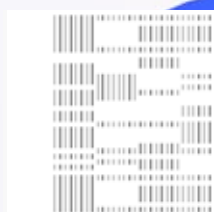
## Drelów: Wakacyjny Rajd Rowerowy



## Jarmark Sapiieżyński w Kodniu



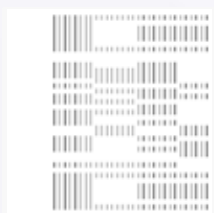
## Drogi w Gminie Biała Podlaska



## Ortel Książęcy: Nowy most na Starej Żarnicy – utrudnienia do października



## Największa inwestycja drogowa w historii powiatu!



## Powiatowa Inauguracja Roku Szkolnego 2018/2019



## Sesja Rady Powiatu Bialskiego i gorąca dyskusja o stadninie



## Terespol: Koncert Piosenki Białoruskiej

