

Trybuna zakładowa

ORGAN SAMORZĄDÓW ROBOTNICZYCH

Biała Podlaska Rok II

Nr 7 (31)

1-15.IV.1977 r. / 1978 / Cena 50 gr

IMP - realizacja uchwał KSR

PLAN produkcji pierwszego kwartału został w Instytucie Mechaniki Precyzyjnej wykonany z przekroczeniem. Warto tutaj wspomnieć, że dokonano znacznego skrócenia czasu montażu robota RIMP 410. Optymistyczne przewidywania zakłady, że zostanie on oddany w marcu — tymczasem rzeczywistość okazała się jeszcze bardziej korzystna i w efekcie roboty goły był już w lutym.

Równoległe wykonywane są inne zadania planowe. Buduje się kolejne podajniki, urządzenia towarzyszące dla robota, formy przemysłowe itd.

Świadczenia socjalne dysponowane są zgodnie z istniejącymi potrzebami. Warto powiedzieć, że w dalszym ciągu nie udało się zapewnić dwugodzinnych dyżurów lekarskich w zakładzie.

S. K.



Śkiełkowe stoisko patronackie „Biaweny”.

Produkcja na rynek w „Biawenie”

Podawaliśmy już tę wielkość. Obecnie jedynie tytułem przypomnienia: plan produkcji liczony w cenach zbytu zakładu w ZPW „Biawena”: 1 miliard, 3 miliony złotych.

Z liczby tej na rynek przeznaczona zostanie w ciągu roku towary o wartości 340 milionów złotych co stanowi 33,9 proc. całej produkcji. Na pierwszy kwartał wielkość produkcji planują na 250 mln zł., z tego na rynek 30,4 proc. co w liczbach bezwzględnych miało dać towarów wartości 76 mln.

Planowane wielkości zostały w praktyce przekroczone. Wyprodukowano materiałów na sumę 255 mln zł. — z tego na rynek wartości 79 mln. zł. czyli 31 proc.

Licząc według cen detalicznych, zadania przydzielone przez Zjednoczenie na pierwszy kwartał wyniosły 90 mln złotych, to jest o 4 mln. zł. więcej niż zakładał plan. Z tego 140 tys. m. to tkanina 100 proc. z elana.

Rodzaj produkcji na rynek określają konkretne za mównienia dokonywane przez hurtownie w zgodzie z rozdzielnikiem narzuconym przez Zarząd OTEX. Przykładowo w pierwszym kwartale realizowane były zamówienia ilościowe i jakościowe określone na lipcowej giełdzie (giełdy odbywają się raz kwartalnie).

Określone zamówienie giełdowe powoduje w następstwie zamówienie określonej przedzi. W tym momencie jekielkowiłw zmiana poważniejsze są niemożliwe.

Tak więc nie trafne przewidzenie mody przez handel powoduje brak na rynku poszukiwanych towarów. W I kwartale np. zbyt mało wobec istniejących potrzeb było na rynku krata pochodzących z „Biaweny”.

S. K.

Po marcowej giełdzie pomysłów racjonalizatorskich

GIELDA jest instytucją, która mobilizuje twórców wniosków racjonalizatorskich. Są ci, którzy „sprzedają” i ci, którzy „kupują”. To jasne. Wynika z nazwy. „Towar” jest demonstrowany. Wniosków musi być najmniej kilka. Wniosek można przyjąć, odczytać do ponownego rozpatrzenia po szczegółowym przebadaniu oraz odrzucić. To ostatnie wyjście jest jeszcze najprostsze.

Co jest najtrudniejsze? Wybranie wniosku do prezentacji w gazecie. Pięć wniosków racjonalizatorskich, które powstały w „Biawenie” zgłoszonych zostało na branżową giełdę racjonalizatorską w Toruniu. Wśród nich znajdują

się „Hydrauliczny ściągacz do łożysk” autorstwa Stefana Harasiuka, montera aparatury i układów hydraulicznych w Dziale Głównego Energetyka. Efekty ekonomiczne według uznających są niewymierne. Jednocześnie uznano, że ściągacz jest jedynym znanym rozwiązaniem technicznym umożliwiającym zdjęcie zaparatury i układów hydraulicznych łożysk z wałów. Sposób ten umożliwia zastosowanie do różnych średnic i długości wałów. Dotychczas stosowany sposób demontażu (udarowy) prowadził najczęściej do uszkodzenia wałów z uwagi na naprężenie termiczne.

Hydrauliczny ściągacz do łożysk można również wy-

(Dok. na str. 4)

Sprawy socjalne w Przedsiębiorstwie Remontowym Sprzętu Melioracyjnego

ZACZNIJMY od braków. Dotkliwym brakiem może nie tylko dla pracowników, ale również utrudniającym nagradzanie zasługujących na to, jest brak dysponowania przez zakład jakąś skromną, ale jednak pułą mieszkaniową. A jest przecież kogo nagradzać zapewnieniem przydziału mieszkania w pierwszej kolejności. Niewątpliwie wiąże się to ze znaną, trudną sytuacją mieszkaniową w Białej Podlaskiej i w miarę możliwości potrzeba zostanie zaspokojona.

Inne zagadnienia — już zależne od zjednoczenia i samego PRSWM — są rozwiązywane. Udziela się w miarę istniejących potrzeb i możliwości pomocy finansowej na budownictwo indywidualne. Pomoc ma charakter finansowy, polega również na umożliwieniu zakupu w zakładzie zbywających materiałów, ułatwieniach transportowych.

W ramach szeroko stosowanej pomocy finansowej — pożyczek — największą uwagę przykładają się do pomocy dla młodych małżeństw.

W kręgu akcji socjalnej znajduje się zakup sprzętu sportowego przeznaczony również do rekreacji (mp. pontony). Tutaj już bliżej do ułatwienia wszelkiej działalności sportowej i rekreacyjnej — zapewnienie dojazdów autokarem na wody, wypoczynek niedzielny, grzybobranie, wędrowanie, jedno — i kilkuniedniową turystykę.

Dla pracowników zapewniane są miejsca wczasowe, dla ich dzieci kolonie, choiniki itp.

Wartościową formą jest

zbiorowe kupowanie zapasów na zimę — po niższych cenach. Przed świętami organizowane były wycieczki do stolicy po przedświąteczne zakupy — połączone oczywiście z zapewnieniem uczestnikom rozrywki.

W chwili obecnej dla całej załogi zmierzony zostanie lokal bufetu pracowniczego. Może nawet za mało powiedziane: zostanie zmodernizowany, pozostanie tylko ta sama powierzchnia, reszta od wystrój przez wyposażenie ulegnie zdecydowanej zmianie. Marzymy się tylko — zważywszy tempo, w jakim wykonywane są w PRSWM wszystkie prace — czy nasza informacja nie ukaże się już po fakcie.

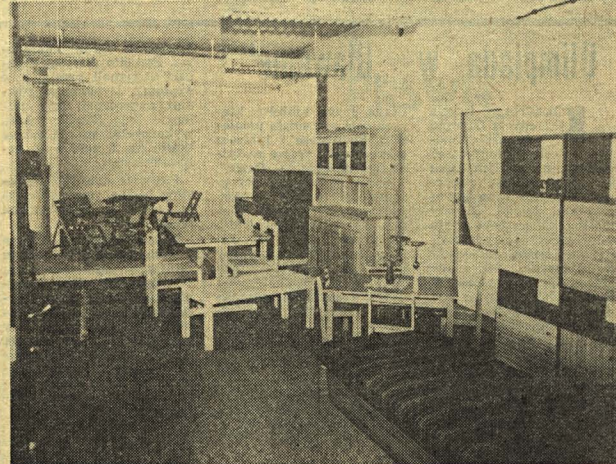
Kolejną akcją na rzecz pracowników jest sprawa zakładowych ogródków działkowych. Teren zastanie ogrodzony, wytyczone będą alejki, a na działkach ustawione altanki.

Nie wypada już pisać o Izbie Tradycji i Postępu, chyba że o tym, iż w wydziałowych godzinach pracownicy mogą z niej korzystać jako z klubu, przy innych zaś okazjach mogą oglądać tutaj filmy itp.

Cały zakład otrzymał telewizję przemysłową. W chwili obecnej odbiornik łącznie z magnetowidem znajduje się wyłącznie w izbie tradycji.

Już tylko tytułem przypomnienia: zosłaną tu wykonaną w niedalekiej przyszłości obiekty sportowe łącznie ze strzelnicą, z której będą mogli korzystać również ludzie, którzy w PRSWM nie pracują.

S.K.



Wizytówka produkcyjna BFM.

Białskie Fabryki Mebli

Efektywna gospodarka to dobra jakość

BODAJ najważniejszą sprawą jest kontrola jakości produkowanych wyrobów. W tym celu w zakładzie BFM są dwa pierwsze miesiące bieżącego roku. Ogólna wartość uznanych reklamacji wyniosła 1168 tys. zł. co stanowi 1,43 proc. Wartość reklamacji przekroczyła granicę dopuszczalnych. Najwięcej reklamacji (aż 2,22 proc.) przyniosły meble tapicerowane. Wartość reklamacji mebli skrzyniowych wyniosła 1,37 proc. zaś wartość reklamacji mebli szkieletowych tylko 0,44 proc.

Właściwy obraz otrzymał jednak dopiero, gdy podamy ogładowi jakie wady powtarzają się najczęściej. Najwięcej, bo aż 32 proc. reklamacji powoduje rozwarstwienie elementów płytowych na zawiasach karkowych oraz uszkodzenia. Następna — dająca 16 proc. reklamacji — wada to rozchodzenie się tkanki pokryciowej na szwach. Pierwsza z wymienionych wad powstała bądź w transporcie, hurtowni lub podczas niewłaściwego montażu. Druga — to wina surowca, z którego trzeba było zrobić tapicerkę. Obie są niezawinione przez zakład.

Znamionem powierzchni i ślady obróbki maszynowej powodują odpowiednio 11 proc. reklamacji. Nieprawidłowo uformowane naroża kanap i foteli, luzna tkanina pokryciowa, nie

działające podnośniki dają w sumie 10 proc. reklamacji. Inne rzadziej powtarzające się wady to: zapadnięcie tapicerek, pęknięcie ramki w kanapie, rozklejanie się krzesel, odklejanie się folii na waskich płaszczkach, rozklejanie się szuflad i wreszcie spaznienie elementów.

Charakterystyczne jest, że olbrzymią większość reklamacji uznanych, zgłoszonych przez odpowiednio WPHW stanowią reklamacje pochodzące od klientów. Reklamacje handlu pochodzący z ciągu dwóch miesięcy jedynie z Lublina (180) i drobnych placówek handlowych (w sumie 122).

Reklamacji klientów WPHW Białostok zgłosiło 160, Katowice 43, Kraków 45, Lublin 102, Łódź 133, Olsztyn 41, Warszawa 141, zaś pozostałe placówki handlowe 251.

Jako się rzekło mowa była o reklamacjach uznanych, niemożliwe jest do stwierdzenia jak użytkownicy obchodzili się z kwestionowanymi przez siebie meblami, jak wygrańdło składowanie ich w hurtowniach i transportowanie. Jeśli weźmie się na to poprawkę oraz na wady materiałowe, to jakość wyrobów Białskich Fabryk Mebli nie będzie budziła wątpliwości. Nie znaczy to wcale, że wystarczy cieszyć się stanem posiadania. Konieczne jest eliminowanie wszystkich tych wad, które evidentnie powstały w zakładzie (choćby ślady obróbki maszynowej, które przyniosą w tym wypadku aż 11 proc. wszystkich reklamacji).

S. K.



Świetlica PRSWM.

Młodzież - praca

TEGOROCZNA edycja Sztafety Jakości i Nowoczesności Pracy Młodzieży jest już trzecią...

Wśród kół ZSZMP w realizacji zobowiązań II edycji Sztafety Jakości...

W roku ubiegłym środki wypracowane przez młodzież...

Hasłem, pod którym w roku bieżącym przebiega deklarowanie...

nawienia II Krajowej Konferencji PZPR, a brzmio: Odzew młodzieży - praca.

Karty inicjatyw i zobowiązań z zawartą w nich treścią z podjętych czynów...

Ogólna suma deklarowanych zobowiązań wynosi ponad 15 mln. zł.

różniąc się: szczerp HSPS przy ZSZ nr 2 - deklarujący...

Zobowiązania podejmowane przez młodzież...

J. DZIEDZIC



Olimpiada w „Biawenie”

KOLEJNA, trzecia już edycja Olimpiady Wiedzy Społeczno-Politycznej...

liczna grupa kibiców, których sala nie mogła pomieścić.

Wszyscy finaliści reprezentowali bardzo wysoki poziom i duży zasób wiedzy...

Należy również jeszcze wspomnieć o bardzo dużym zainteresowaniu olimpiadą w całym zakładzie.

fundowała Rada Zakładowa. Ponadto wszyscy finaliści otrzymali pamiątkowe dyplomy.

Pierwsza czwórka finalistów będzie reprezentowała zakład w eliminacjach miejskich.

Należy również jeszcze wspomnieć o bardzo dużym zainteresowaniu olimpiadą w całym zakładzie.

Marian Adamuk



Eliminacje zakładowe III edycji olimpiady w ZPW „Biawenia” poprzedziły eliminacje w kołach ZSZMP...

Nasze prezentacje

Edward Gromadzki

Edward Gromadzki w Bialskich Fabrykach Mebli pracuje już od przeszło 18 lat...

W swym bogatym zawodowo życiorysie wiele miejsca zawsze poświęcał pracy społecznej.

sadzie trudno mnie spotkać. Ale taki jest mój charakter pracy.

A pamiętam jak rozpoczynalem w tym zakładzie pracę. Był to rok bodajże 1960.

również wpływ dobra współpracownika kierownika zakładu z załogą.

Jak to zwykle bywa w życiu mamy też i pewne problemy. Jednym z nich jest często odczuwany brak materiałów.

nigdy nie rozwiąza tego typu problem. Przecież to zależy od siebie samego.

W zasadzie warunki socjalne mamy dobre. Szatania, stółwka, wieszak itp. są u nas podstawowym elementem tegoż tematu.

Prawda jest, że wiele miejsca w swoim życiu poświęciłem pracy społecznej.



rozmawiał: (j-b)

W ROKU ubiegłym w Bialskich Fabrykach Mebli zgłoszono ogółem czterdzieści wniosków...

Podsumowanie racjonalizacji w Bialskich Fabrykach Mebli

Tytuł wiceministra komisja przyznała Franciszkowi Soszalskiemu...

III miejsce zajął Jan Czyżewski, IV i V miejsca zajęli Marian Panasiuk i Mieczysław Księżopolski.

przyznano projektowi „Zmiana sposobu pakowania kanapy KR-2.1”...

III nagrodę (1000 zł) przyznano projektowi „Urządzenie do napinania brekentu na siedzątku krzesła”...

Przyznano również trzy wyróżnienia po 1 tys. mgr inż. Barbary Głowackiej...

Coraz lżejsze - coraz cięższe

Na wystawie zorganizowanej podczas II Białokopolskiej Konferencji Sprawozdawczo-Wyborczej PZPR...

DLa macierzystego Zakładu Doświadczalnego Instytutu Mechaniki Precyzyjnej powodem do dumy było nie tylko to, że w województwie...

Pierwsze detale zaczęto robić w grudniu. W styczniu rozpoczął się montaż.

DLaczego „tylko” kilka? Proste, że to wyrób skomplikowany, wymaga dużej kooperacji.

Zostawiam chwilę jeszcze przy sprawie kooperacji. Otóż całej załogę zalało w przypadku pierwszego robota, żeby wykonać go jak najprędzej.

Robot waż ok. 400 kilogramów. Składa się z dwóch części.

Wewnątrz skryżyni, na której znajduje się ramie są zawory elektryczne, które regulują odpowiednie mechanizmy.

Bez względu na szybkość, robot może podawać detale z dokładnością do jednej dziesiątej milimetra.

Opócz robota produkowane są obecnie w ZD IMP urządzenia towarzyszące.

Gdy zapytaliśmy jaką rolę i następstwa dla zakładu posiada wyprodukowanie robota, uszyliśmy, że razem z uruchomieniem pierwszego dokonano skoku jakościowego...

Nowego zupełnie wymiaru nabrała sprawa dokładności głównie przy elementach pneumatycznych.

Nie bez powodu podaliśmy szacunkową wagę robota. Jest to produkt, na który zużywa się mniej materiałów (wagowo) niż przy podajnikach.

Ogólnie biorąc już obecnie można w Zakładzie Doświadczalnym Instytutu Mechaniki Precyzyjnej zauważyć, że zużywa się tutaj mniej materiałów hutniczych a więcej elektronicznych.

Mówiliśmy już, że często na miejscu wykonywano detale, które według planu przewidywano otrzymać od kooperantów.

S. K.

PYTANIE, postawione w tytule, jest o tyle zasadnicze, że konieczne jest przedstawienie dość dużej ilości faktów zanim przyjdzie do sprawy zasadniczej. Chwilowo zwrócimy jedynie uwagę, że PKS jako instytucja jest w naszym regionie bardzo często atakowana przez użytkowników, co dobrej atmosferze nie służy.

W roku ubiegłym biały Oddział dysponował średnio (przybywało i ubywało) 126 autobusami typów: Autosan, Jelcz, Sanos. Tabor ten przewiózł blisko 16 milionów osób. Ponadto w przewozach samowładnych przewożono pracowników „Polifera”, Białskie Przedsiębiorstwo Budowlanego i PKP z Małoszewic. Potrzeby szkół zaspokajano kursami rozkładowymi i umiawnymi oraz wypożyczeniem poszczególnym szkołom siedmiu przyczep autobusowych.

Kilka kursów wykonywanych dla obsługi szkół gminnych i obwodowych było wykonywane przy zapewnieniu autobusów tylko na odcinkach od 3 do 10 kilometrów, co powodowało nieefektywne wykorzystanie autobusów.

Trudności z zapewnieniem odpowiednio wysokiej gotowości technicznej spowodowały liczne naprawy i zakłęcia. Uznano za konieczne zawieszenie 62 kursów, co nie powodowało do pracy i szkół. Odnotowano 5123 opóźnienia. Maksymalna ilość wykonanych w dniach kursów wynosiła 597. Podane ilości opóźnień i odwolanych spowodowały istotne pogorszenie podróży szczególnie w godzinach szczytu przewozowego.

Oddział świadczy usługi w komunikacji miejskiej. W sześciu przewozowym pracować powinno 10 autobusów. Tutaj szczególnie niekorzystnie kształtuje się struktura taboru. Z 16 autobusów wytypowanych do komunikacji miejskiej tylko 3 to Jelcz — Mex, 3 to San — Mex, a pozostałe to Autosan — Mex. Wyeksplorowane autobusy San wyjątkowo trudne w utrzymaniu gotowości technicznej autobusy Autosan nie dają gwarancji prawidłowej obsługi komunikacji miejskiej.

W obecnej sytuacji zachodzi pilna potrzeba zwiększenia ilości autobusów w składzie z 10 do 15 sztuk. Istnieje potrzeba wprowadzenia nowych połączeń komunikacji miejskiej.

Na terenie województwa pracuje również niewielka ilość taboru Spółdzielni „Transped”. Wykonuje 102 kursy dziennie. W rozkładzie jazdy na 1978/79 przewidziane jest dalsze zmniejszenie ilości „Transped”.

Według Oddziału autobusy posiadane przez „Białewnę”, Białskie Fabryki Mebli, Rejon Drog Publicznych, Spółdzielni Inwalidów, „Polfer”, „BUMAR”, KWMO, BPB, Filie AWF, Kuratorium Oświaty i Wychoowania oraz Urząd Wojewódzki nie świadczą przewozów pracowniczych na rzecz własnych jednostek, a prace ich ograniczają do obsługi akcji społecznych zakładów macierzystych. Zapobieg rocznie odbiega od średniego przebiegu autobusów PKS. Istnieją również autobusy typu „Osinoobus”, które również nie są wykorzystywane w pełni.

Stąd ilość tych kroków do wniosku o możliwości przekazania autobusów zakładowych wraz z kierowcami do PKS.

Oddział PKS Biała Podlaska 158 jednostek taboru ciągnącego. Z tego 64 proc. to tabor niskopodłogowy a 36 proc. to wysokopodłogowy. Tabor samowładny wykonał 46,4 proc. ogółu pracy przewozowej. Przewiózł 49 proc. ogółu przewiezionych ton na przyczepach, co dało 57,4 proc. ogółu wykonanej pracy przewozowej na przyczepach.

Uzyskano współczynnik wykorzystania taboru ogółem technicznie w wysokości 880 (pełne wykorzystanie określony liczbą 1000). Maksymalnie wykorzystanie przebiegu pojazdów w obu kierunkach u-

ton. Wykonął 46,4 proc. ogółu pracy przewozowej. Przewiózł 49 proc. ogółu przewiezionych ton na przyczepach, co dało 57,4 proc. ogółu wykonanej pracy przewozowej na przyczepach.



zależności jest od godzin pracy magazynów poszczególnych przedsiębiorstw. Wstępuje jednak brak pełnego pokrycia potrzeb przewozu zboża, przetworów zbożowych, produktów rolnych, belitu i cegły. Przewóz tych ładunków wymaga wywania taboru wysokopodłogowego. Przewóz zboża, przetworów i produktów rolnych realizowany jest w 80 do 90 proc. Przewóz belitu i cegły w granicach 50 proc. zgłoszeń.

Sytuacja ulega pewnej poprawie. Utrudnieniem jest niska mechanizacja czynności ładunkowych. Brakuje kierowców. Wielu drobnych użytkowników pojedynczych jednostek transportowych wiąże dość pokątnie kadre kierowców

co pomimo stałego szkolenia nie pozwala na stworzenie skutecznych rezerw kadrowych.

Znaczenie w wykonywaniu procesów przewozowych ma równomierne zgłaszanie ładunków do przewozu. Zdecydowaną trudność sprawia obsługa zakładów, które skupiają wysłkę swojej produkcji finalnej na koniec miesiąca. Są to według Oddziału m. in. „Biawena” i Białskie Fabryki Mebli.

Coraz poważniejszego znaczenia w prawidłowej organizacji pracy taboru jest wytyczenie granic, w których można włączyć swój zakres działania Wojewódzki Ośrodek Koordynacji Przewozów.

W działalności przewozowej coraz większą barierą stanowią możliwości rozwoju czynności spedycyjnej. Przy stałym wzroście potrzeb spedycji wagonowej brakują w Białej Podlaskiej właściwych urzędów kolejowych do rozładunku (ramp, suwnic). Brakuje sprzętu przeladunkowego.

Dotyczy tego, aby nie zabzmiało to jak gorzkie żale, nie będziemy wymieniali potrzeb inwestycyjnych, stanu zapleczka technicznego

dotyczy tego, aby nie zabzmiało to jak gorzkie żale, nie będziemy wymieniali potrzeb inwestycyjnych, stanu zapleczka technicznego

b) kierownik komórki lub osoba prowadząca wyznaczoną jako sekretarz, c) z-ca dyrektora d/s technicznych lub inna odpowiedzialna osoba — jako przewodniczący komisji.

Należy pokreślić, że opinie zakładowej komisji wyznaczonych, funkcjonalnych służb zakładu itp. stanowią wyłącznie materiał posłuchowy, a decyzję o przyjęciu lub nieprzyjęciu pracowniczego projektu wyznaczonego do stosowania podejmuje dyrektor (kierownik) zakładu. Decyzja zakładu powinna być dotychczasowa w formie pisemnej i powinna zawierać:

1) oznaczenie zakładu, który wyda ją,

2) powołanie podstawy prawnej,

3) treść decyzji i uzasadnienie,

4) pouczenie o trybie odwołania się,

5) datę i podpis, imię i nazwisko oraz stanowisko osoby podejmującej decyzję.

Twórcą projektu wyznaczonych ma prawo odwołać się od decyzji zakładu do jednostki nadrzędnej (zjednoczenia). Odwołanie powinno zostać wniesione w formie pisemnej w ciągu 14 dni od daty doręczenia decyzji za pośrednictwem zakładu, który ją wydał.

W odniesieniu do dyrektora zakładu i jego zastępców, oceny zgłoszonych przez nich projektów wyznaczonych dokonuje jednostka nadrzędna (zjednoczenie). Jednostka ta wydaje również decyzję przywracając do stosowania faktów projektów.

Henryk Zawistowski

Pracownik przedstąpił do prac nad rozwiązaniem interesującego go zagadnienia o charakterze technicznym lub techniczno-organizacyjnym w formie projektu wyznaczonego powinien o tym zawiadomić swojego przełożonego lub komórkę (osobę) zajmującą się sprawami wyznaczonego.

Działanie takie leży w interesie pracownika — twórcy, bowiem umożliwiło mu formalne uzyskanie niezbędnej pomocy ze strony zakładu, a także stanowiło określony dowód jego autorstwa w stosunku do dokumentacji projektu racjonalizatorskiego, co ma istotne znaczenie w sytuacjach, gdy wynikają spory o autorstwo lub współautorstwo projektu.

Pomoc zakładu udzielana racjonalizatorom polega w szczególności na:

1) udostępnieniu odpowiednich informacji patentowych i naukowo-technicznych,

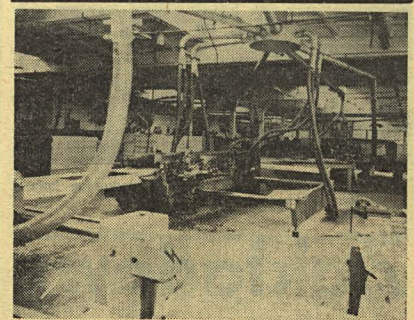
2) udzieleniu porad fachowych i pomocy warsztatowej,

3) udostępnieniu potrzebnych surowców, materiałów i narzędzi,

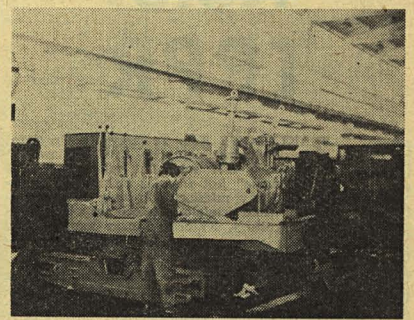
4) umożliwieniu przeprowadzenia prób i badań. Jeżeli zakład nie może udzielić pomocy we własnym zakresie lub w odpowiednim terminie gwarantuje się udzielenie takiej po-

Poradnik racjonalizatora

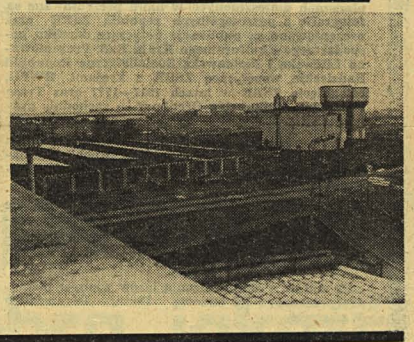
Fotoreportaż Nasze zakłady Białskie Fabryki Mebli



PRSWM



ZPW „Biawena”



Podświetlane - podpatrzone

Jedną z niespodzianek jaką mają okazję przeżyć mieszkańcy osiedla Orzechowa są tzw. „zimne niedziele”. Nie nie jest to bujda. Jest to rzeczywistość prawda.

Co niedziele od godzin południowych — bez względu na aurę — katorzery do późnych godzin nocnych są po prostu zimne. Początkowo mieszkańcy otuleni w koce starali się zrozumieć, iż to nowe i nie zawsze sprawne. Ale ten stan rzeczy trwa już od dłuższego czasu i co ważniejsze, nie ulega zmianie.

Zgodnie z tym rozmawialiśmy z pracownikami kotłowni „Biawena”, która ogrzewa to osiedle. I okazało się, że „Biawena” grzeje na okrągło, „zimne niedziele” są wynikiem braku w tym dniu pracownika odpowiedzialnego Spółdzielni Mieszkanicowej „Zgoda”. Dziwi nas ten fakt tym bardziej, iż w rzeczywistości płaci się za ogrzewanie także w dni świąteczne, a kłopoty spółdzielni z pracownikami nie mogą mieć wpływu na mieszkańców osiedla. Sądymy, że czas aby wreszcie likwidować tego typu „sątkacje” w osiedlu Orzechowa, których i tak jest za wiele. Bo przecież nazwa Spółdzielni „Zgoda” też ma swoją wymowę. A więc ciekawym wraz z mieszkańcami.

Podświetlaliśmy mimochodem, że jeden z kierowców komunikacji miejskiej ma żonę, która pracuje w kiosku przy ul. Tysiąclecia. Ponieważ jest „rodzinny” przysłał przy miejscu pracy żony często w czasie pracy. Odbija się to jakoby na regularności kursów linii „0”. My aż w taką miłośność małżeńską nie wierzymy.

Na przystanku miejskim koło dworca autobusowego brakuje tablicy informacyjnej o kursach komunikacji miejskiej. Czyżby to był objaw niewiarły w jej regularność?

Po zmianie większość daszków mających chronić oczekujących na komunikację miejską wymaga drobnych napraw. Jeżeli czekamy to niech się to odbywa w znośnych warunkach.

