

I Maja - święto ludzi pracy

W ESTEŃSKIM w przededniu święta pierwszomajowego - święta klasy robotniczej i wszystkich ludzi pracy. Przypomniły.

Przed 100 laty władze Chicago bestialsko zmasakrowały pokojową demonstrację robotników żądających 8-godzinnego dnia pracy. A dziś I Maja kroczy po kuli ziemskiej jako zwycięzca niosący ostateczną klęskę samemu uciskowi i reakcji. Stądary pierwszomajowe swobodnie powstawały nad kotłami manifestantów w krajach wspólnoty socjalistycznej. Narody budujące socjalizm i komunizm naocznie akurują całemu światu wielkie wzorce możliwości wyalowania pracy, braterskiej międzynarodowej wzajemnej pomocy, naukowo planowania i socjalistycznej organizacji produkcji. Działalność narodów krajów socjalistycznych w rewolucyjny sposób przeobrażająca rzeczywistość, nie tylko przybliżyła z każdym dniem światła komunistycznej przyszłości w tej części świata, lecz również wywiera ona ogromny, korzystny wpływ tam, gdzie zwyciężył już socjalizm, na postępek historyczny w skali światowej.

W krajach zachodnich, gdzie władze sprawują imperialistyczną burżuazję, klasa robotnicza pod kierownictwem marksistowsko-leninowskiej awangardy prowadzi walkę nie tylko o materialne interesy lecz także o demokrację i socjalizm.

Doniosłą dziedzinę działalności wszystkich sił ruchu robotniczego, stała się dziś walka o ugruntowanie i rozwinięcie zasad pokojowego zwycięstwa. W państwach mających różne ustroje. Wśród tej działalności doniosłą rolę na arenie międzynarodowej odgrywa polski ruch robotniczy.

W naszym kraju obchody pierwszomajowe też mają swą tradycję, a ruch rewolucyjno-robotniczy był zawsze główną siłą naszego narodu. Początki obchodów Święta Pracy sięgają roku 1899, kiedy to w będącej pod zaborem carstwa Warszawie około 10-tygodniowa rzesza robotników manifestowała swą solidarność z siłami narodowo-zwolennymi świata. Ponad 100 lat trwała walka o wyzwolenie narodu i odbudowa niepodległego państwa polskiego wykazywały, że w tych zmaganiach dziejowych szczególną rolę odegrały masy pracujące i socjalizm - socjalizm - demokracja.

Tak też i było w roku 1918 i w okresie II Rzeczypospolitej.

W czasie okupacji partie robotnicze przeciwstawiły się polityce okupanta, opracowały program odrodzenia państwa w nowym kształcie ustrojowym i terytorialnym.

Przeznając od 1944 roku klasa robotnicza przyjęła wodzącej rolę w życiu naszego narodu. Kształtując specyficzny model dyktatorstwa proletariatu i woli kierowniczej w Polsce system społeczno-polityczny powstał na skutek walk wielu pokoleń rewolucjonistów, to spełniająca w tym systemie kierującą rolę, Polska Zjednoczona Partia Robotnicza powstała ze zjednoczenia głównych nurtów jakie ukształtowały się w dziejach rewolucyjnego ruchu robotniczego w Polsce. Polski ruch robotniczy bronił zawsze najlepiej pojętych interesów Polski i ludzi pracy. Zawsze wiał historyczny los Ojczyzny z postępowym kształtem stosunków społecznych.

Dziś świat pracy stał się silną, wyznaczającą swą walką jego zasadniczą treść oraz główne kierunki przemian społecznych. Zwiększyła się skuteczność akcji klasy robotniczej i polityki jego zwycięskich przedsięwzięć mas - krajów socjalistycznych ze Związkiem Radzieckim na czele.

Teogiczne obchody pierwszomajowe mają dziś, Polaków szczególną wagę. Osiągają się one z 60-letnią odzyskaniem niepodległości oraz 30 rocznicą zjednoczenia polskiego ruchu robotniczego. Są one również nie tylko okres naszego dorobku minionych lat i dobrze spełnionych obowiązków, lecz także podsumowaniem realizacji uchwał VII Zjazdu naszej Partii.

Polityka rozwoju kraju, którą przyjęła nasza Partia i konsekwentnie realizowała, odpowiada możliwościom gospodarki, potrzebom i pragnieniom milionów Polek i Polaków. Społeczeństwo przekonało się, że polityka ta służy pomysłowości ludzi pracy i prawidłowo łączy rozwiązywanie problemów dnia dzisiejszego z długoterminowymi zadaniem budownictwa socjalistycznego.

Wiadomo przecież, że realizowane przez nas zadania w skali tak naszego bielskopodlaskiego środowiska, jak i w kraju zależą są od nas samych, od naszej socjalistycznej dobrej roboty i efektywnej pracy. Do pamięć należy, że najmniejsza cętką człowieka socjalizmu jest głęboki szacunek do pracy. Rzetelna praca wiarna, szacunek do pracy innych - stanowią nieodzowną, integralną część socjalistycznej świadomości.

Wkrótce staną obok siebie w kolumnach pochodu pierwszomajowego. Z transparentami i czerwonymi sztandarami będziemy wspólnie manifestować międzynarodową solidarność proletariatu. Pamiętajcie też, że jest to nasza manifestacja, nasza święta klasa robotniczej i wszystkich ludzi pracy. Nasza dumą z tego, co osiągnęliśmy i satysfakcją z tego, co zrobiliśmy.

J. M.

rybuna załadowa

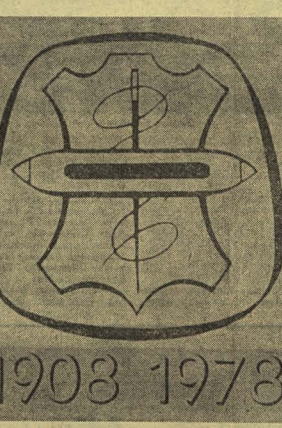
ORGAN SAMORZĄDÓW ROBOTNICZYCH

Biała Podlaska Rok II

Nr 8 (32)

15-30.IV.1978 r.

Cena 50 gr



Kronika wydarzeń

Teogiczne obchody nabierają szczególnej wagi, gdyż łączy się z 70-leciem istnienia Związku Zawodowego Przemysłu Włókienniczego, Odzieżowego i Skórzanego, związku ukształtowanego na chlubnych tradycjach walk klasowych i narodowowyzwoleńczych włóknarzy.

Dzień Włókniarza

Ustalone przez najwyższe władze partyjne i państwowe doroczne święto jest w naszym najwyższym szacunku i szacunku dla prawie milio nowej rzeszy pracowników przemysłu włókienniczego, odzieżowego i skózanego. Jak co roku, święto traktuje się jako okazję do podsumowania osiągnięć w minionym roku, podziękowania ludziom za trud w realizacji szerokiego programu, poinformowania załogi o zadaniach, a wreszcie do podkreslenia jedyną wartość naszych czasów - dobrej roboty. Gdy tylko dobra roboty i zaangażowana praca stanowi podstawowe źródło naszych sukcesów.

W DNIU 2 marca 1978 r. w Probuzurze Włodzkiej w Białej Podlaskiej odbyła się narada aktywów prokuratorskiej powieszona analizie wyników pracy w 1977 roku oraz ustaleniu kierunków działania w roku bieżącym. W toku dyskusji wyrażono szczerą uwagę na doniosłą rolę działalności profilaktycznej Prokuratury i doskonałości jej dotychczasowych form oraz na konieczność dalszych przedsięwzięć zmierzających do zwalczania przestępczości gospodarczej, przeciwo-wierności i marnotrawstwa mienia państwa.

W narodzie udział wzięli m. in. Z-ca Prokuratora Generalnego PRK tow. A. Aleksander Sitwierski i I sekretarz KW WZZPR tow. Ryszard Socha.

REDAKCJA

30 lata w służbie melioracji

PRZEDSIĘBIORSTWO Remontowo-Sprężu Wodno-Melioracyjnego powstało w 1948 roku niejakim samorządnie. Twórcami i pierwszą załogą warsztatu byli pracownicy z przedwojennej Podlaskiej Wytwórni Samolotów: stolarze Jan Byczkiewicz, Tadeusz Barnecki, Marian Marchel, Józef Demczuk oraz ślusarze Józef Kos, Franciszek Wróblewski, Władysław Orchel, Jan Kazimierz. Ludzie ci do opuszczonego warsztatu okupacyjnego Wasserwirtschaftamtu przynieśli własne narzędzia pracy. Warsztat organizacyjnie przyłączony został do Remontowego Kierownictwa Robót Melioracyjnych w

Białej Podlaskiej i rozpoczął produkcję podstawowego sprzętu dla melioracyjnych: takżek drewnianych do transportu worków oraz ład, krzyży i tyczek mierniczych do pomiarów niwelacyjnych. W ciężkich, powojennych warunkach, przy braku podstawowych maszyn, materiałów i narzędzi, w niewielkich pomieszczeniach załoga podejmowała się wykonania coraz poważniejszych zadań. Zakres usług remontowo-produkcyjnych rozszerzał się coraz bardziej, w wyniku tego w roku 1959 z Rejonowego Kierownictwa wyodrębniono Samodzielne Warsztaty Remontowe, które składały się z działu ślusarskiego i stolarskiego. Kierownikiem został Czesław Krasowski. Była to pierwsza samodzielna jednostka remontowo-produkcyjna w zakresie melioracji w kraju.

W NASZYM OBIEKTYWIE: PLAC WOLNOŚCI

Zakład podjął produkcję plugów drenarskich i łą...



Dokończenie na str. 2

O działalności produkcyjnej i sprawach społecznych w ZPW „Biawa” piszemy na str. 3.



Prawo człowieka do pokojowego życia

KWIECIEŃ jest miesiącem pamięci o Tych, którzy zginęli niewinnie o Tych, którzy walczyli, by ludzie żyli w spokoju. Pamięć o ostatniej wojnie, która pochłonęła największej ofiar i przyniosła największej zniszczeń. O tym, że między innymi zostali zabici i ranni jako naród, że mimo głoszonej szczytnej hasła, mimo wysiłków dyplomatycznych sytuacja międzynarodowa nie jest ustabilizowana. Znamienne jest, że ludzie od najdawniejszych czasów pragną zabić i w tym celu doskonała narzędzia i techniki mord. A motywy zabijania są różne. W najprostszy i najbardziej skomplikowanym przypadku chodzi o pieniądze. Są też inne motywy, takie jak zdrasdrość czy rozpacz. O

tym, że najbliższa pombuda dla której człowiek zabija człowieka są pieniądze, lub coś łatwo wymyślnego na brzącają monetę - wie każdy. W fachowym języku

KWENIOWA REFLEKSJA

nazywa się to mordem rabunkowym. Owa niska pombuda jest przyczyną nawet masowych mordów, gdzie ofiary liczą się na miliony. Mam na myśli wojnę. Wojny domowe, lokalne i światowe toczą się zawsze w imię czegoś tam, ale zawsze isłota rzeczy jest uprzednia cja jednego narodu nad drugim lub walka klas społecznych. Czyli wyzysk.

Prośbę ludzie oderwani przynusowo, zawsze w imię jestacie prawa, od swoich rodzin i warsztatów pracy, zamieniani w żołnierską cębkę, najczęściej nie wiedzą o co walczą.

Z okazji teogicznego Dnia Pracownika Służby Zdrojowej w kłowie „Merkur” odbyła się w dniu 4 kwietnia uroczysta akademicka z udziałem władz państwowych administracyjnych podlaskiego.

Uroczystość była okazją do podsumowania osiągnięć służby zdrowia naszego województwa. Wskazano najbliższych perspektyw, o czym szeroko mówił dyrektor Szpitala Zespołowego, Janusz Szymański.

Podczas akademii wręczono zasłużonym pracownikom służby zdrowia odznaczenia, dyplomy i wyróżnienia.

Dokończenie na str. 3

opr. (J-M)

Fraszki

PORTRET BIUROKRATY

Brak ludzkiego rysu — w ramach przepisów.

TYTUŁ DO OBRAZY

Spróbuj pominąć mgr — to zaraz będzie: wrrrr!

ANTYBOHATER

Wytrwał na swoim posterunku — nie wiedział, w jakim iść kierunku.

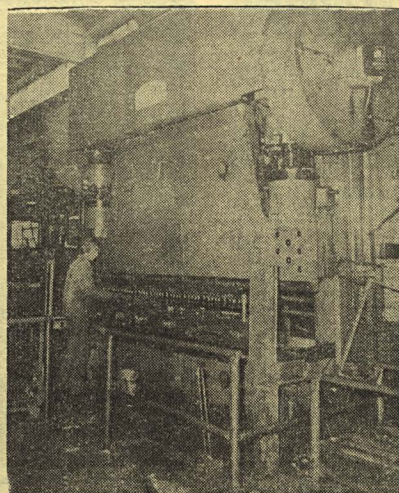
CZŁOWIEK NA MIEJSKU

Przeszedł całą życiową drogę, przestępując z nogi na nogę.

O KOBIECIE

Grzechu warta dopóty, póki grzech wart pokuty.

JERZY LESZCZYŃSKI



Jedna z nowoczesnych zautomatyzowanych maszyn w międzyrzeckim ZREMB

Nowoczesne maszyny kluczem do jakości i efektywności produkcji

PRZED naszymi zakładami stawiane są coraz to wyższe wymagania odnośnie ilości i jakości produkcji, przy jednoczesnym zmniejszaniu zatrudnienia i obniżaniu kosztów wytwarzania. Zmusza to konstruktorów do upraszczania i „odchudzania” wyrobów, a technologicznych do skracania procesów produkcyjnych, do unifikacji części i podzespołów, do wprowadzania nowoczesnych metod obróbki i automatyzacji procesów produkcyjnych.

Zainstalowaliśmy też wysoce zautomatyzowaną i bardzo wydajną pilną cięcia rur. Jej obsługa sprwadza się do załadowania magazynku rurami, zaprogramowania długości cięcia, obserwacji pracy maszyny i odbieraniu pojeleków z pociejami bardzo dokładnie rurami.

Z innych maszyn na uwagę zasługują walarki do gwintów i półautomat do wycinania otworów w rurach. Walarki pozwalają nacinąć gwinty o dowolnych zarysach, skokach i długościach, a jakość gwintów jest dużo większa w porównaniu z gwintami nacinanymi tradycyjnie przy pomocy tokarek lub naszynek ręcznych.

W trosce o młodzież

ZAPOBIEGANIE przejawom niedostosowania społecznego, demoralizacji i przestępczości młodzieży, będąc częścią integralną procesu wychowawczego jest obowiązkiem całego frontu wychowawczego. Znalazło to wyraz w Uchwałach VII i VIII Zjazdu PZPR, VII Plenum i innych dokumentach partyjnych, a także decyzjach podejmowanych przez Sejm PRL.

Realizując te zadania ruch młodzieżowy powołał w 1957 roku Ośrodek Społeczno - Prawny, jako wyspecjalizowane ognisko w styku ruchu młodzieżowego i współpracujących resortów oraz organizacji gospodarczych i społecznych.

Realizując te zadania ruch młodzieżowy powołał w 1957 roku Ośrodek Społeczno - Prawny, jako wyspecjalizowane ognisko w styku ruchu młodzieżowego i współpracujących resortów oraz organizacji gospodarczych i społecznych.

Wszystkie ośrodki działają w czterech zasadniczych kierunkach: kształtowania świadomości i kultury prawnej młodzieży, poradnictwa na rzecz rodziny i młodzieży oraz podejmowania interwencji wówczas, gdy naruszony jest interes rodziny, młodego człowieka, interes społeczny; zapobiegania niedostosowaniu społecznemu i demoralizacji dzieci i młodzieży, resocjalizacji tej młodzieży, która weszła w kolizję z prawem i wobec której zastosowano środki poprawcze.

Drugą dziedziną działania profilaktycznego jest poradnictwo na rzecz rodziny i młodzieży. Dąży się, aby porad udzielali doświadczeni: lekarz, psycholog, prawnik, pedagog.

Jednym z podstawowych kierunków pracy jest udział w resocjalizacji młodzieży, która weszła w kolizję z prawem, a wobec której zastosowano środki wychowawcze, poprawcze bądź karne.

Ważnym kierunkiem działalności Wojewódzkiego Ośrodka Społeczno - Prawnego jest działalność w zakresie udzielania przez organizację młodzieżowych wobec członków tych organizacji i innych młodzieży, która weszła w konflikt z prawem. Jest to związane z warunkowym zawieszeniem wykonania kary.

Podczas podsumowania dotychczasowej działalności Wojewódzkiego Ośrodka Społeczno - Prawnego przyjął uchwały nakładające dalsze prace, a jednocześnie za dotychczasową działalność wręczono dwa srebrne i brązowe odznaczenia im. J. Krasińskiego. Jedenastu osobom otrzymało Odznakę Przyjaciela Dziecka.

S. K.

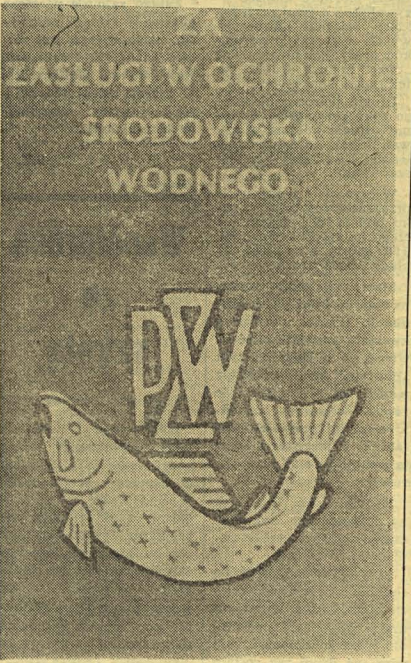
Pożyteczna forma rekreacji

KOLO Zakładowe Politechniki Węgierskiej zostało przy ZPW „Biavena” od 18 marca 1976 roku. Do koła należało wtedy 51 osób. Na koniec 1977 roku członków było już 86, w tym trzy kobiety i młodzież (w chwili obecnej 6 osób, ale planowany jest wzrost tej grupy i utworzenie sekcji młodzieżowej). W ubiegłym roku zorganizowano 16 wycieczek, w tym jedną czteroosobową nad jezioro w Bakałazewie w województwie suwalskim. Na rok bieżący planuje się już czterdzieści wycieczek, z czego jedną dłuższą ponownie w suwalskie.

Brakuje również literatury (tu wygląda, że księgarnia składa zbyt małe wolumeny potrzeb zamawiane). „Wiadomości Węgierskie” to należy do trudności.

Wszystkie kłopoty rekompensuje za konieczności (po miłymi, że i zamierzania) kontakt z przyrodą, 8 i 9 maja w Zachakach odbędą się zawody o mistrzostwo koła. W czerwcu zaś nad Bugiem zawody rodzinne. Ta część działalności rekreacyjnej, wspólnie z rodzinami ma dla wdękarzy znaczenie szczególne. Podczas tych spotkań, które kończą się rozmowami przy ognisku rodziny najczęściej zapoznają się z tym, co kusi do wyjazdów nad wodę.

S. K.



KRZYŻÓWKA

Określenia pomocnicze:
POZIOMO: 1) narodowa potrawa czeska, 5) przedsiębiorstwo handlowe, 6) tak niedawno, 7) młyn, 8) przetrwały, 9) ptak rybia, 10) juczne zwierze, 11) żołnierska, 12) niszcząca roślina, 20) miedzy dwoma wiatrami, 21) przyrostek, 22) aromatyczny napój alkoholowy, 23) reklamowy anons, 24) baczność, 25) wolność, 26) część drogi, 27) rodzaj lotu, 28) człowiek kierujący się w swym postępowaniu wzniosłymi zasadami, 29) uchwyty, 30) rodzaj spiewu, 35) futrzana narzuta, 36) owoc (krzakowy), 37) „luzna” pokręta.
19) „brat”, Damiana, 23) utwory nie wydane za życia pisarza, 25) mocne zasady (chemiczne), 27) marynata, 28) młotki-ciękający siek widła, 30) rybia, 31) mitologiczne bóstwo, jeden z towarzyszy Dionizosa.
Wiersz Crysytelników Trybuny Zakładowej, który w ciągu najbliższych dni prześlą prawidłowe rozwiązania krzyżówek, zostaną rozdane nagrody (5 książkowe).
Rozwiązania prosimy przysłać na kartkach pocztowych na adres redakcji.
ROZWIĄZANIA KRZYŻÓWKI NR 6
Poziomo: kordon, sukurs, kompromis, list, atom, kwestia, komnata, skwar, pompa, fason, węska, kiejnot, antryd, rdza, stos, uroczysko, radość, Ararat.
Pionowo: królik, duk, Nemesis, Koran, senator, kasa, słonka, szermierz, transport, akant, kapka, wolność, anekdot, turier, desant, przód, auto, sofa.
Wydane nagrody wysyłamy pocztą.

1000-word crossword puzzle grid with numbers 1 through 37 indicating the starting positions for the clues.

Prawnik odpowiada

W ODPOWIEDZI na list p. Stanisława W. dotyczący wypłaty zasiłku pogrzebowego wyjasniamy:

Zasiłek pogrzebowy przysługuje w razie śmierci:

- pracownika pozostającego w zatrudnieniu lub korzystającego z urlopu bezpłatnego albo pobierającego zasiłek chorobowy lub macierzyński,
 - członka rodziny pracownika, który w chwili śmierci nie zarabował i pozostawał we wspólnym gospodarstwie domowym z pracownikiem. Zasiłek pogrzebowy przysługuje wówczas osobie, która pokryła koszty pogrzebu.
 - w razie poniesienia kosztów pogrzebu przez większą niż jedną osobę, zasiłek pogrzebowy podlega podziałowi między te osoby — proporcjonalnie do poniesionych kosztów. Jeżeli koszty pogrzebu zostały pokryte przez małżonka, rodziców, dzieci, wnuki lub rodzeństwo albo inną osobę, która pozostawała z nim w chwili śmierci we wspólnym gospodarstwie domowym, zasiłek pogrzebowy podlega podziałowi między te osoby proporcjonalnie do poniesionych kosztów. Jeżeli koszty pogrzebu zostały pokryte przez małżonka, rodziców, dzieci, wnuki lub rodzeństwo albo inną osobę, która pozostawała z nim w chwili śmierci we wspólnym gospodarstwie domowym — zasiłek pogrzebowy przysługuje w wysokości:
 - dwumiesięcznego wynagrodzenia zmarłego pracownika,
 - jednomiesięcznego wynagrodzenia pracownika — w razie śmierci jego członka rodziny.
- Za wynagrodzenie, o którym mowa uważa się wynagrodzenie przysługujące pracownikowi za ostatni miesiąc zatrudnienia poprzedzającego, miesiąc w którym nastąpił zgon pracownika lub członka jego rodziny.
- Jeżeli koszty pogrzebu zostały pokryte przez inną osobę zasiłek pogrzebowy przysługuje w wysokości faktycznie poniesionych kosztów pogrzebu, jednak nie wyżej niż kwota określona w tym przepisie.
- W razie zbiegu prawa do zasiłku pogrzebowego z dwóch lub więcej tytułów przysługuje tylko jeden wyższy zasiłek.
- Zasiłek pogrzebowy wypłaca się niezależnie od odpłaty pośmiertnej przewidzianej w Kodeksie Pracy.
- Oprac.: (j-m)