



Przed trybuną honorową — młodzież szkolna.



Manifestuje załoga BFM.



Załoga „Biaweny”.



Idzie załoga bialskiej „mieszkańówki”.

## W dniu Święta Pracy

**P**ORANEK pierwszomajowy — uroczysta atmosfera wielkiego święta. Ulice, place, domy naszego miasta pięknie udekorowane. Od wczesnych godzin rannych widać było ożywiony ruch. Gromadki ludzi z transparentami w ręku spieszyły na miejsca zbiórki.

Tak rozpoczął się pierwszy dzień maja — święto i manifestacja klasy robotniczej i wszystkich ludzi pracy.

Duma z naszych osiągnięć i satysfakcja z tego, co zrobiliśmy.

Jest godzina 10-ta. Tysiące mieszkańców — manifestantów naszego grodu wysłuchują radiowego przemówienia I sekretarza KC PZPR tow. E. Gierka. Następnie w takt marsza orkiestry dętej rusza ulicami: Brzeska, Placem Wolności i Dzierżyńskiego różnobarwna kawałka pochodu. Na trybunie honorowej zajmują miejsca władze miasta z I sekretrem KW PZPR tow. Ryszardem Sochą na czele. Czoło pochodu — to poczty sztandarowe białkopodlaskich organizacji społeczno-politycznych i zakładów pracy. Za pocztami sztandarowymi idą ci, którzy organizowali dzisiejsze święto — Honorowy Komitet Organizacyjny. Dalej już zgodnie z tradycją kroczą weterani ruchu robotniczego, byli żołnierze Ludowego Wojska Polskiego, którzy przelewali swą krew za naszą wolność. Tuż za nimi różnobarwna grupa młodzieży — młodzież szkolna. Ida ci, którzy za kilka lat będą naszymi następcami — budowniczymi naszej Ludowej Ojczyzny. Dalej przed trybuną honorową szerokością ulicy przy Placu Wolności przechodzą zakłady pracy woj. białkopodlaskiego, a wśród nich najlepsi z najlepszych — producenci pracy. Nad kolumnami powiewają czerwone sztandary symbolizujące międzynarodową solidarność proletariatu. Wysocko w górę hasła popierające politykę naszej partii, ukazujące jedność w działaniu i nasz dorobek, mówiące o trosce o rozwój bezpieczeństwa kraju, protestujące przeciwko zbrojeniu, żądające prawa człowieka do życia w pokoju, oraz ukazujące solidarność ze wszystkim rewolucyjnymi i postępowymi siłami świata.

W manifestacji uczestniczyli załogi wszystkich zakładów naszego województwa, a tysiące mieszkańców obserwowali przemarsz kolumn.

Tegoroczne obchody Święta Pracy poprzedziła uroczysta akademia wojewódzka oraz akademie w zakładach pracy, na których wręczono młodym aktywistom legitymacje członkowskie i kandydackie PZPR. Zaś w dniu święta na obektach sportoworekreacyjnych naszego miasta bawili się do późnych godzin wieczornych na imprezach towarzyszących Świętu Pracy.

(j-m)

# Trybuna Zakładowa

ORGAN SAMORZĄDÓW ROBOTNICZYCH

Biała Podlaska Rok II

Nr 9 (33)

1—15.V.1978 r.

Cena 50 gr

**16 KWIETNIA** bieżącego roku młodzież Białskich Fabryk Mebli uczestniczyła w czynie produkcyjnym, który odbył się pod hasłem „W CALYM NASZYM PIONIE MŁODZIEŻ DLA EKSPORTU” i był częścią czynu młodzieży z

### Młodzieżowy czyn produkcyjny

branży drzewiarskiej. W wydziałach Eksportu i Montażu przez pięć godzin pracowały 72 osoby. W tym czasie wykonano 30 kompletów „Podlasie”, 15 kompletów „Halina” i 10 kompletów „Jagna”. Wartość tych wyrobów wynosi 700 tys. zł.

Równocześnie usztabowano 10 m. sześć. tarczy.

Z inicjatywy organizacji partyjnej załoga Białskich Fabryk Mebli zobowiązała się do usztabowania w czynie 1-Majowym 500 m. sześć. tarczy.

S.K.

### Dni Kultury, Oświaty Książki, Prasy

**D**NI Kultury, Oświaty, Książki i Prasy rokrocznie stają się okazją do wzbogacenia i upowszechnienia najcenniejszych wartości naszej kultury narodowej. Rozwój socjalistycznej kultury przyczynia się w dużej mierze do umocnienia jedności moralno-politycznej narodu. Wysocka ranga kultury w procesie kształtowania się socjalistycznej świadomości narodu znalazła wyraz w Uchwale VII Zjazdu a także w uchwałach III i VII Plenum KC PZPR.

Hasłami wiodącymi w czasie tegorocznych Dni Kultury są: Walka o prawo człowieka do pokojowego życia oraz Co uczyniliśmy i co czynić należy, aby Polska rosła w siłę a ludzie byli dostatek. Akcentowane są istotne wydarzenia związane z 60-tą rocznicą odzyskania niepodległości oraz ogromny dorobek naszego kraju w ciągu 34 lat socjalistycznego budownictwa.

Placówki kulturalne naszego województwa występują do społeczeństwa z różnorodnymi imprezami mającymi na celu szerokie upowszechnienie humanistycznych treści kultury, pod stawowego prawa człowieka — prawa do pokojowego życia, życia godnego i aktywnego.

Wojewódzka Inauguracja Dni Kultury, Oświaty,

Książki i Prasy rozpoczyna Zespół Pieśni i Tańca Głusk oraz kiermasz książki.

Podczas Dni odbywają się spotkania z autorami książek, z dziennikarzami, m. in. Ewą Nowacką, Cezarym Chlebowskiem, Januszem Odrowążem-Pieniążkiem, Marianem Reniakiem, Stanisławem Harasimukiem, Bohdanem Herbikiem, Czesławem Klepacem oraz Leszkiem Siemionem.

Występują zespoły z przedsiębiorstw, które nas finansują.

Placówki kulturalne zaimponują odbiorcom imprez w postaci olimpiad czytelniczych, wieczorów poezji, konkursów ze znajomości literatury współczesnej itp.

Tradycyjnle podczas trwania Dni organizowane są kiermasze książek, które odbywają się na ulicy oraz na terenie zakładów pracy, szkół itp.

Wszystkie placówki kulturalno-wychowawcze propagują tegoroczne Dni poprzez różnorodne formy propagandy wizualnej i okolicznościowe dekoracje.

S. K.

### Protesty białkopodlaskiego środowiska

## Przeciwko bombie „N”

**O**d dłuższego czasu światowa opinia publiczna — miliony ludzi młujących pokój — wyraża swoje zaniepokojenie brakiem widocznych postępów w procesie rozbrojenia. Obawy te obecnie potęgują nowe zbrojenia, a zwłaszcza zamiar wprowadzenia do arsenału NATO nowych środków masowego zniszczenia jakim jest broń nautronowa.

Przeciwko rozpoczęciu produkcji tej, tak niebezpiecznej dla ludzkości broni, protestuje dzisiaj cały postępowy świat, wyrażając swoje oburzenie dla planów dalszego wysiłku zbrojeniowego wykorzystania do tworzenia nowych, coraz groźniejszych środków niszczenia.

Nasz kraj i nasze społeczeństwo ma szczególne prawo do oburzenia, do przypomnienia innym narodom naszego tragicznego doświadczenia. Bowiem byliśmy pierwszą ofiarą II wojny wojennej, która pochłaniała ponad 6 milionów istnień ludzkich. A ponadto pozostawiła druznina społeczeństwa w postaci biologicznego i psychicznego wyniszczenia społeczeństwa, czego skutki zdrowotne, społeczne i ekonomiczne odczuwamy jeszcze do dzisiaj.

Całe polskie społeczeństwo zdecydowanie wypowiada się za definitywnym zaniechaniem niebezpiecznych dla ludzkości zamiarów

produkcji broni nautronowej.

Głós protestu nie milkną także w białkopodlaskiej społeczności. W apelach i rezolucjach podjętych w czasie wieców protestacyjnych, w których biorą udział tysiące pracowników, załogi naszych zakładów opowiadają się za

respektowaniem podstawowego prawa człowieka do życia i pracy w pokoju.

Wysuwają żądania całkowitego zakazu produkcji broni „N” i są jednocześnie za konstruktywnym rozwiązaniem problemu rozbrojenia.

(j-m)



Wiec protestacyjny w ZPW „Biawena”.

### Polska dziś

### i jutro

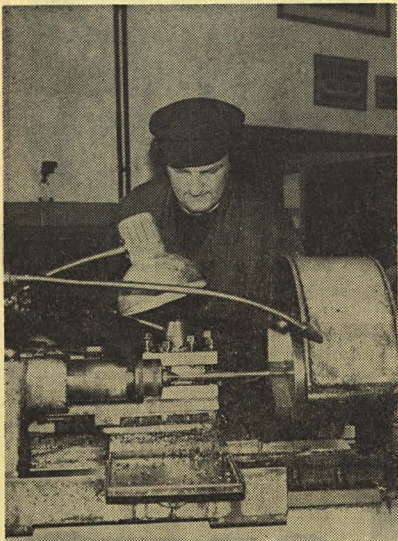
## Zmagania konkursowe w ZPW „BIAWENA”

**J**AK już wspominaliśmy w jednym z poprzednich naszych numerów ogłoszony został ogólnopolski turniej wiedzy o współczesnej Polsce, którego celem jest pogłębianie wiedzy ludzi pracy o naszym kraju. Redakcja „Trybuny Zakładowej” jest jednym z współorganizatorów tego turnieju szczebla wojewódzkiego. Obecnie zgodnie z założeniami trwają eliminacje szczebla podstawowego w zakładach pracy. Z dotychczasowych obserwacji można zauważyć wysoki stopień wiadomości i dobre przygotowanie organizacyjne.

W zasadzie prawie wszędzie turnieje przebiegają

(DOK. NA STR. 2)





### Nasze prezentacje Wiele zmieniło się w życiu załogi...

**W**IELE zmieniło się w życiu załogi... którą swą solidną Jest jednym z tych, którzy z zaangażowaniem społecznym mogą służyć przykładem dla innych. P. Stanisław Kononiuk — jest pracownikiem Instytutu Mechaniki Precyzyjnej w Białej Podlaskiej, zakładu — wybitny inżynier, gdzie istotną rolę odgrywa szczególnie kwalifikacje zawodowe. Biorąc to, zmusza do tego ranka profilu produkcji.

Z zawodu jest technikiem — mechanikiem, zaś w zakładzie pracuje jako towarzysz. Za swą nienaganną 8 letnią pracę w tym zakładzie — niejednokrotnie nagradzany i wyróżniany.

Z panem Stanisławem rozmawiamy — dosłownie przy stanowisku pracy:

Po ukończeniu technikum mechanicznego w Chemii — innymi zakładami — przyjechałem pracować tu, na Podlasie. Biorąc to się urodziłem i chyba zdecydowałem o tym patriotyzmie w kabinie. Dzisiaj wspominać jak rozpocząłem swą pierwszą w życiu pracę w tym zakładzie trochę z rozczewieniem, był to bowiem czas rozkwitu zakładu. I może dlatego dzisiaj czuję się trochę współwzrostcą dzisiejszego na wszechwładnego przedsiębiorstwa. Moja praca podoba mi się i nie zmieniałbym jej w tej chwili na inna. Przez 8 lat pracy widziałem na codzień zmiany jakiego dokonywały się dosłownie na każdym stanowisku pracy. Zmieniły się przede wszystkim warunki pracy. Stała się ona mimo skomplikowanych robót lepsza i przyjemniejsza.

Wiele zmieniło się też w sprawach społecznych. Dzisiejsza plaćka siłownika i szaniana, z jakich korzystamy, dawniej były dla nas odległym marzeniem. Wiele też zmieniło się w życiu załogi. Lepsza plaćka, zachęty pozamaterialne są wynikiem nie tylko naszej dobrej roboty lecz także bożdem do coraz lepszego realizowania wspólnych planów.

Na pewno na nasze sukcesy ma wpływ wielkie zaangażowanie i widoczna jedność w działaniu całej

załogi, jak również należyta współpraca z kierownictwem zakładu. A to, jak wiemy, jest główną drogą do osiągnięcia wspólnego dobra.

Ale jak wiemy, życie jest tylko życiem. Prócz przyjemności są też i problemy. Tak jest i u nas. Jednym z nich jest brak maszyn o wysokim standardzie produkcyjnym. Uwzględniam tu oczywiście nasz specjalistyczny profil produkcji. Co prawda, mamy takie maszyny obiecane, ale w ostatnich latach wyraźnie odczuliśmy ich brak. Inny problemem spędzającym niżej nam sen z oczu są niestety dość częste braki w częściach zamiennych, materiałach i narzędziach. Prawdą jest, iż większość tych spraw staramy się zażegnać w tzw. systemie gospodarczym i to nam się z powodzeniem udaje. Ale dość często odbywa się to wielkim nakładem pracy, a i terminy ulegają wydłużeniu.

Obecnie jestem jednym z tych pracowników, którzy codziennie dojeżdżają do pracy. Jest nas tutaj wielu i tworzy to dla nas i zakładu dość poważny problem. Z tego wynika fakt braku mieszkań. Zdaje sobie sprawę z obecnej sytuacji mieszkaniowej, ale patrząc na inną — to dojeżdżam tak od 8 lat i nie tracę czasu i zdrowia. W ogóle ten własny problem jest u nas niejednokrotnie powodem odejścia cennych pracowników. Są to więc sprawy do jakich najszybciej rozwiązywać.

W domu niewiele mam czasu na własne przyjemności. Przyjeżdżam bardzo późno. A jeśli mam chwilę czasu to w całości poświęcam go rodzinie.

Mam wielu dobrych współtowarzyszy pracy. Wśród nich chciałbym wyróżnić: Stefana Kalabana, Mariana Nowickiego, Józefa Nowaka i Stanisława Sadowskiego.

A co o nim mówią koleżki i przelozni? — Dobry pracownik i kolega. Można na nim polegać w każdej sytuacji. Na codzień uprzejmy i uśmiechnięty. Tak po prostu przykładem doświadczenia, kolegi i pracownika.

Rozmawiał: (j-m)

# Oszczędność energii

**O**SZCZĘDZANIE energii jest naczelnym zadaniem chwili. Niedobór mocy i energii elektrycznej w krajowym systemie elektroenergetycznym znana jest największa ilość odbiorców energii elektrycznej, jakimi są zakłady przemysłowe do podejmowania odpowiednich działań technicznych i organizacyjnych dla obniżenia zużycia energii elektrycznej.

W okresach dużego niedoboru mocy elektrycznej dysponenci energii elektrycznej wprowadzają ograniczenia poboru mocy dla odbiorców przemysłowych w celu zapobieżenia przerwom w dostawie energii elektrycznej dla ludności oraz dla zakładów produkcyjnych i usługowych. Stąd wynika potrzeba okresowego analizowania uzyskanych wyników w dziedzinie zmniejszenia zużycia energii elektrycznej, wpływu ograniczeń na wykonanie planów produkcyjnych i zagospodarowanie wyników z tego tytułu strat.

W ZPW „Bławena” obniżono w 1977 roku zużycie energii elektrycznej o 576 MWh. W ten sposób zaoszczędzono 270 tys. zł. Na rok bieżący planuje się dalsze obniżenie zużycia energii elektrycznej o 100 MWh. Nasz program działania idzie w kierunku:

- 1) Zastępowania oświetlenia żarowego fluorescencyjnym.
  - 2) Maksymalnej rozbudowy oświetlenia miejscowych stanowisk pracy.
  - 3) Właściwej konserwacji maszyn.
  - 4) Przesuwania pracy niektórych maszyn i urządzeń najbardziej energochłonnych poza godzinę szczytów energetycznych.
- W 1977 roku zaoszczędzono w stosunku do limitu również 135 t (wartości 40 tys. zł) węgla kamiennego pomimo dostarczania ciepła dla osiedla mieszkaniowego Orzechowa. Oszczędności te osiągnięto głównie poprzez utrzymanie właściwych parametrów procesów technologicznych i ogrzewania pomieszczeń:
- 1) Poprawę procesu spalania węgla w kotłach.
  - 2) Poprawę izolacji termicznej rurociągów cieplnych.
  - 3) Utrzymanie właściwych parametrów pracy maszyn i urządzeń produkcyjnych i klimatyzacyjnych.

HALINA SAKIEWICZ

**S**PRAWY bezpieczeństwa pracy zaczęło traktować jako jeden z najważniejszych punktów w działalności zakładu, jednocześnie z utworzeniem stanowiska etatowego pracownika ds. bhp. Praca przebiegała w tym okresie w niezwykle ciężkich warunkach przy pracy, przeprowadzono analizę przyczyn powodujących wypadki. Przystąpiono do systematycznej kontroli warunków pracy i wykrywania potencjalnych zagrożeń. Zastosowano kontrole administracyjne i społeczne oraz badania środowiskowych warunków pracy.

# PRSWM: kompleksowo dla zdrowia

Wprowadzono system okresowych specjalistycznych badań lekarskich dla grup parowniczych zatrudnionych przy pracach wykonywanych w warunkach gorszych niż przeciętne w zakładzie. Uprzedziliśmy stan zdrowia pracowników, wpływ na nie warunków pracy oraz zagrożeń. Dotyczyły to analizy opracowania stanu bezpieczeństwa i higieny pracy. Zaprowadzona została kompletna ewidencja wypad-

remontów i inwestycji. Systematycznie stosowane są wstępne, okresowe i specjalistyczne badania lekarskie. Ścisłe kontakty utrzymuje się z przychodnią wyposażoną przez Radę Zakładową przedsiębiorstwa w gabinet dentystyczny. Przeprowadza się szkolenia z zakresu bhp. Trudniejsze zagadnienia z zakresu poprawy warunków pracy leżące do rozpracowania Instytutem i placówkom badawczym.



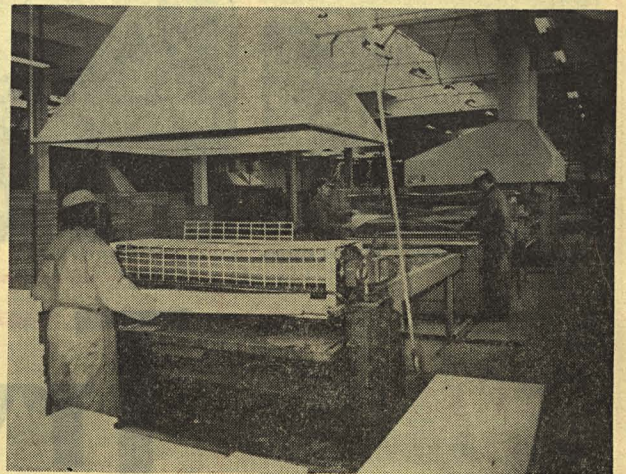
Pracownicy PRSWM korzystają gościnnie z usług przychodni lekarskiej przy BFM.

Krzysztof Oleński, który zgromadził maksymalną ilość punktów tj. 11. Drugie miejsce z ilością 10 pkt. zajęła Barbara Tur, trzecie miejsce z ilością 9 pkt. zajęła Barbara Galecka i IV Zygmunta Dąbrowski. Wyróżniona czwórka będzie reprezentować zakład w eliminacji szczebla wojewódzkiego.

Na zakończenie komisja konkursowa dokonała uroczystego wręczenia nagród na miejscu.

Czekamy na następną meldunki z zakładów pracy.

M.A.



# BFM: realizacja uchwał KSR

**Z**ADANIA planu pierwszego kwartału tego roku nie zostały w Białskich Fabrykach Mebli wykonane podobnie jak w

wielu innych zakładach tej samej branży. Niedobory będą uzupełniane w kwartale drugim. Jednocześnie obserwujemy tutaj we wszystkich przejawach działalności dobrą dynamikę w odniesieniu do analogicznego okresu roku ubiegłego.

Planowana sprzedaż zakładowa była na 133,3 mln. zł, wykonano w wysokości 128,5 mln. zł, czyli 96,4 proc. Dalej to dynamikę wobec roku ubiegłego 106,7 proc. Dostawy na rynek miały się zamknąć wyrobami wartości 112,4 mln. zł. Wykonano w wysokości 111,3 mln. zł, co stanowi 99 proc. Jednocześnie dynamika wyniosła 111,6 proc. Wartość produkcji towarowej miała wynieść 132,4 mln. zł. Realizacja 129 mln. zł, czyli 98,1 proc. Na planowanych zatrudnionych 1160 osób, zatrudniono 1151 osób (99,2 proc.) — dynamika 96,1 proc. Wydatki na produkcję wyniosła 97,2 proc. planowanej dynamika 111,0 proc. Średnia plaća wyniosła 4217 zł, czyli 102 proc. planowanej — dynamika 106,1 proc.

O tym, że I kwartał był nieudany zdecydowały efekty stycznia, te z kolei spowodowane brakami ma-

teriałowymi. Na potrzebne 14300 m kw. płyty lakierowanej białej, Zakład Płyt Pilsniowych w Przemysłu dostarczył 13200 m kw.

Przedsiębiorstwo Zaopatrzenia Przemysłu Meblarskiego w Poznaniu na potrzebne 3500 m kw. stanodronu (okładny do krzewid mebli) dostarczyło tylko 2640 m kw.

Zakład Płyt Włókowych w Grajewie na potrzebne 734 m szesc. płyty włókowej płaskoprosowanej 16 i 19 mm dostarczył jedynie 540 m szesc.

Brakowało powietrzności suchej tarcicy 32 i 38 mm na produkcję eksportową. Na potrzebne 490 t lakieru poliestrowego Debićka Fabryka Farb i Lakierów nie dostarczyła nic. Ta sama fabryka również „zrealizowała” zamówienia na 1500 l rozieńczalnika F1 do lakierów i 2590 l lakieru nitro T1.

Na potrzebne 30 kg barwnika zielonego „Heser” BFM nie otrzymaliśmy.

Jak się rzekło niedobory będą zrealizowane w II kwartale. Myślimy, że po-każnie zmniejszy się deficyt surowców.

S. K.

# IMP: gospodarka funduszem socjalnym

**S**UMA funduszu socjalnego, którym dysponować będą w roku bieżącym pracownicy Zakładu Doświadczalnego Instytutu Mechaniki Precyzyjnej wynosi 460 tys. złotych. Podobnie jak w latach poprzednich będzie on dzielony. Ponieważ jesteśmy jeszcze przed najbardziej znaczącymi wydatkami, będziemy się posilkowali rokiem ubiegłym.

Większość pieniędzy socjalnych „pochlonoła” w roku ubiegłym akcją letnią, 192 tys. zł wydatkowano na wczasy w ośrodku w Serpelicach, w innych ośrodkach odpoczywający zużyli 32 tys. zł. Były to miejsca, które wynikły z przydziałów centralnych oraz z wymiany za wczasy w Serpelicach. Warto tutaj podkreślić, że wczasy otrzymują wszyscy chętni. W Serpelicach na czterech turnusach odpoczywa jednocześnie osiemdziesiąt osiem osób. Mieszkańcy w domkach campingowych, które składają się z dwóch pokoi i wspaniałej kuchennej kafejki.

Pokażną kwotę wydatkowaną również na kolonnie. Za osiemdziesiąt pięć tys. złotych odpoczywało na kolonnie sześćdziesięciu dzieci. 34 otrzyma-

pełne opłaty, pozostałe były z funduszu socjalnego dofinansowywane.

Raz w roku organizuje się w IMP wycieczki wielodniowe. W ubiegłym roku trasą seściodniową wycieczki wiodła wybrzeżem Bałtyku docelowo przez Szczecin do Berlina.

W trakcie okresu urlopowego organizuje się wyjazdy na gryzbobra. W roku bieżącym odbył się już udany kulig (organizowany przez Ognisko TKKF).

Dla dzieci organizowano choinkę, mają one przed sobą atrakcje z okazji Dnia Dziecka.

Z funduszu socjalnego zakupuje się sprzęt sportowy (kajaki, namioty, materace, żywność), z myślą przede wszystkim o rekreacji w gronie rodzinnym.

Organizowana była gimnastyka dla kobiet zatrudnionych w zakładzie (sponsored instruktorkę).

Rok rocznie odbywają się w ZD IMP spotkania z rencistami i emerytami, podczas których mieli goście otrzymują upominki.

S.K.

# Polska dziś i jutro

(DOK. ZE STR. 1)

Podobnie. W sposób uroczysty i poważny, ostatnio uczestniczyliśmy w eliminacji konkursowych w ZPW „Bławena”, gdzie trzeba stwierdzić turniejowi towarzyszy duże zainteresowanie ze strony pracowników zakładu, którzy licznie zgromadzili się w sali koncertowej, by gorąco dopinować swoich faworytów.

Przed rozpoczęciem turnieju prelegent KW PZPR wygłosił prelekcję na temat ewentualnych skutków podjęcia produkcji broni nautronowej przez Stany Zjednoczone oraz polityki prowadzonej przez Polskę i inne państwa wspólnoty socjalistycznej dążące do zaprzestania wyścigu zbrojeń.

W trakcie konkursu mieliśmy przyjemność uczestniczyć w finałach przed rozlosowaniem dziesięć zespołów składających się z trzech pytań szczegółowych oraz jednego pytania problemowego.

Czas na odpowiedzi wynosił odpowiednio 20 sekund i 2 minuty, skala ocen za pytanie szczegółowe od 0-2 pkt, za pytanie problemowe od 0-5 pkt.



