

GMINA TERESPOL  
**20 LAT**  
SAMORZĄDU  
1990-2010



## 20 LAT SAMORZĄDU GMINNEGO

### 1981

- Krajowy Zjazd Delegatów NSZZ „Solidarność” w Gdańsku: po raz pierwszy po II wojnie światowej, jeszcze w okresie PRL, zgłoszono wniosek odtworzenia samorządu terytorialnego w Polsce, uznając że silny samorząd decyduje o sile państwa.

### 1989

- podczas obrad Okrągłego Stołu strona rządowa i strona opozycyjna nie osiągnęły porozumienia w kwestii wprowadzenia samorządu terytorialnego (co w konsekwencji okazało się dobrym rozwiązaniem dla idei samorządności w Polsce).

### 1990

- z inicjatywy Senatu rząd premiera Tadeusza Mazowieckiego zdecydował o wprowadzeniu samorządu terytorialnego w Polsce,
- 8 marca Sejm RP uchwalił ustawę o samorządzie gminnym,
- 27 maja odbyły się pierwsze wybory do rad gminnych i miejskich.

### 1992

- premier Hanna Suchocka powołała prof. Michała Kuleszę na pełnomocnika rządu d/s samorządu.

### 1994, 1998, 2002, 2006

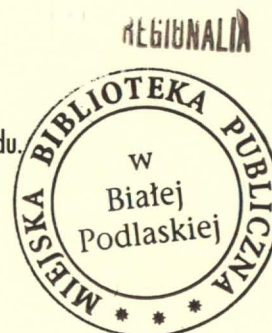
- kolejne wybory do rad gminnych i miejskich.

### 1998, 2002, 2006

- wybory do rad powiatowych i sejmików wojewódzkich.

### 1999

- 1 stycznia rozpoczęły funkcjonowanie organy samorządu terytorialnego szczebla powiatowego i wojewódzkiego.



125 978

352(438)11989...

**Samorząd terytorialny jest dziś właścicielem 1 mln. hektarów ziemi.  
Samorząd terytorialny wytwarza dziś 14% PKB państwa,  
co jest równoważne 56% dochodów publicznych.  
Największy udział w tej kwocie stanowią dochody gmin, wynoszące 78%.**

Miejska Biblioteka Publiczna  
Biała Podlaska



**Wydawca:** Urząd Gminy Terespol  
ul. Wojska Polskiego 47, 20-550 Terespol  
tel. 83 375 20 24, fax 83 376 12 29  
e-mail: [info@terespol.ug.gov.pl](mailto:info@terespol.ug.gov.pl)  
[www.terespol.ug.gov.pl](http://www.terespol.ug.gov.pl)

**Fotografie:**  
Krzysztof Iwaniuk, Stanisław Jadczak, Danuta Wowczeniuk,  
Archiwum UG Terespol  
**Redakcja:**  
Stanisław Jadczak



## Szanowni Państwo!

Najbardziej udaną reformą w wolnej Rzeczpospolitej było odtworzenie samorządu gminnego w 1990 roku. Uwierzyliśmy wtedy, że wzięcie spraw w swoje ręce, pozwoli rozwiązać nabrzmiałe od dziesięcioleci liczne problemy utrudniające nam życie.

**Bez wątpliwości, ostatnie 20 lat to najlepszy okres rozwoju naszej gminy, w całej jej historii.**

Kluczem do sukcesu okazało się spełnienie w 1992 roku przez Rząd III RP oczekiwaniami mieszkańców przywrócenia samodzielności naszej gminy. Gmina najbardziej zaniedbana w województwie białskopodlaskim, pomimo zupełnie średnich dochodów na mieszkańca, stała się jedną z przodujących w kraju, o czym świadczą liczne nagrody, certyfikaty i tytuły. Było to możliwe dzięki śmiałym, kompleksowym strategiom działania, ciągłości w dążeniu do osiągnięcia jasno nakreślanych celów przez Radę Gminy oraz stabilności władzy wykonawczej obdarzanej przez mieszkańców bardzo wysokim stopniem zaufania. Ogromne zasługi ma też sprawdzona kadra Urzędu Gminy, która nadała za ciągłymi zmianami prawa, skutecznie poszukując wsparcia zewnętrznego.

W dobie telefonii komórkowej, anachronizmem wydają się komitety telefonizacji, ale przed 20 laty w całej gminie było zaledwie 60 aparatów telefonicznych „na korbkę”. **Dziś gmina Terespol, jako jedna z kilku w kraju, już zapewnia bezpłatny internet każdemu zainteresowanemu mieszkańcowi.** Nieliczne wsie miały wówczas oświetlenie uliczne i to głównie żarowe. Dziś prowadzimy powtórny modernizację oświetlenia, stosując najbardziej energooszczędne lampy sodowe i LED.

**Tylko jedna miejscowość w 1990 roku miała wodociąg komunalny, dziś z nowoczesnego ujęcia wody w Koroszczynie za pośrednictwem 120 km wybudowanej sieci wodociągowej doskonałej jakości woda jurajska dociera do wszystkich miejscowości, a nawet do części sąsiednich gmin.**

**O kanalizacji wciąż marzy wiele samorządów i to nie tylko wiejskich. W naszej gminie problem został rozwiązany kompleksowo jeszcze przed wejściem Polski do Unii Europejskiej.** Największe miejscowości, w których mieszka 2/3 mieszkańców gminy, zrzucają ścieki za pośrednictwem 50 km wybudowanej sieci kanalizacyjnej do nowoczesnej oczyszczalni ścieków w Koroszczynie. W pozostałych miejscowościach, jako pierwsi w kraju, pomogliśmy naszym mieszkańcom wybudować 516 indywidualnych przyzagrodowych mini-oczyszczalni.





**Trudno uwierzyć, że w ciągu 1990 roku na wysypisko w Le-biedziewie trafiło zaledwie 4 m<sup>3</sup> odpadów – dziś niejedno gospodarstwo domowe produkuje ich więcej.** Ale do tego konieczne było najpierw wyposażenie gospodarstw w kosze, zorganizowanie ich wywozu, by następnie rozpocząć segregację odpadów u źródeł ich powstawania. Najpierw powstało Gospodarstwo Pomocnicze UG, a jak tylko zaistniały podstawy ekonomiczne, zostało ono przekształcone w jednoosobową spółkę gminy. Dziś spółka EKO-BUG, poza gospodarką odpadami, zajmuje się utrzymaniem wodociągów, kanalizacji, letnim i zimowym utrzymaniem dróg gminnych, utrzymaniem terenów rekreacyjnych, świadczy coraz szersze usługi mieszkańcom. Kompleksowość i nowatorstwo rozwiązań technicznych oraz niska cena jednostkowa przyłącza (np. cała gospodarka wodno-ściekowa w gminie kosztowała około 30 mln zł), zaowocowały przyznaniem gminie tytułów Lidera i Mecenas Polskiej Ekologii.

**Jesteśmy też dumni z naszej oświaty.** Rodzice nie muszą już składać się na przysłowiową kredę. Od 1990 roku jedna szkoła została wybudowana od nowa, dwie pozostałe gruntownie zmodernizowane i wszystkie wyposażone na miarę XXI wieku. **W Małaszewiczach powstała również szkoła średnia**, w której – po reformie oświatowej w 1999 roku – funkcjonuje, na zasadzie porozumienia z powiatem, również gimnazjum publiczne. Przy Szkole Podstawowej w Małaszewiczach wybudowaliśmy **komfortowe gminne przedszkole publiczne**. Do współczesnych wymogów zostało dostosowane dożywianie i dowóz dzieci do szkół.

**Na ukończeniu są remonty generalne świetlic w gminie** (mamy ich 15). Remont największych wspiera Program Rozwoju Obszarów Wiejskich.

**I wreszcie najdroższe zadanie – drogi.** Utwardziliśmy nawierzchnie we wszystkich miejscowościach, w sumie 90 km dróg gminnych. W miejscowościach o największym natężeniu ruchu powstały chodniki i ścieżki rowerowe, razem 12,5 km, wszędzie zostały wybudowane też zjazdy na posesje. Aktualnie kończymy przebudowę najwcześniej wybudowanych dróg w Łobaczewie Małym i ul.Kolejarzy w Małaszewiczach. Dzięki dobrej współpracy z władzami województwa lubelskiego gruntownej modernizacji doczekała się tzw. Nadbużanka. Wzorem wspólnego przedsięwzięcia ze starostą bialskim była przebudowa drogi powiatowej Koroszczyń–Kobylany–Lebiedziew.

**W sumie na drogi w gminie Terespol w ostatnim 20-leciu wydano około 158 mln zł. Samorząd lokalny zrealizował 40**



**inwestycji drogowych.** Pomogły w tym przedakcesyjne i akcesyjne środki Unii Europejskiej – gmina realizuje jedenasty projekt drogowy z ich udziałem.

***W sumie wsparcie zewnętrzne na infrastrukturę w naszej gminie wyniosło w minionym 20-leciu 140 mln zł.***

Pozyskanie takich środków dobitnie świadczy o profesjonalizmie i zaangażowaniu kadr gminy. Bilans jubileuszu 20 lecia „małych ojczyzn” może być dla nas wszystkich powodem do satysfakcji z dobrze spełnionego obowiązku. Możemy uznać, że okres odrabiania zapóźnień cywilizacyjnych w infrastrukturze komunalnej mamy praktycznie za sobą. W pełni możemy być też usatysfakcjonowani z osiągnięć w oświacie. Podejmujemy nowe wyzwania w zakresie kultury, sportu, zdrowia.

***Zainwestowaliśmy w przyszłość;*** należymy do nielicznych gmin wiejskich w Polsce, mających własną strefę aktywności gospodarczej. Staraniem gminy, przy wsparciu zainteresowanych firm i z pomocą grantu PHARE 2000, uzbroiliśmy w infrastrukturę komunalną Wolny Obszar Celny w Małaszewiczach i najbliższe okolice portu PKP, z myślą o pozyskaniu kolejnych inwestorów, którzy za naszym pośrednictwem zechcą prowadzić wymianę towarową pomiędzy wschodem a zachodem. ***Firmy zewnętrzne zainwestowały w ciągu minionych 20 lat w gminie około 600 mln zł.*** Do najważniejszych inwestorów należą: PKP, PKG, Gaspol, Darocha, Transbet, Agrostop, Adampol, PFM – Zakłady Mięsne. Radykalnie zmieniły się też obiekty przejść granicznych z charakterystycznym Terminalem Samochodowym w Koroszczyne, który jest wizytówką naszej granicznej gminy.

***Gmina aktywnie uczestniczyła w przełamywaniu barier w kontaktach z naszymi wschodnimi sąsiadami.*** Rozwój gminy, który jest celem działalności samorządu, ściśle zależy bowiem od stosunków polsko-białoruskich. Wierzę, że najtrudniejszy okres mamy już za sobą. Realnie rozmawiamy nie tylko o małym ruchu granicznym, przejściu pieszym czy rowerowym, ale ***uczestniczymy we wspólnych programach dobrosąsiedztwa*** z partnerskim miastem Brześć.

20 minionych lat jest doskonałym fundamentem jeszcze lepszej przyszłości naszej gminy. Pozostaję w przekonaniu, że wszyscy jesteśmy coraz bardziej dumni z naszej „małej ojczyzny”.

*Krzysztof Iwaniuk*



Trzy decyzje Rady Ministrów dotyczące gminy Terespol:  
– decyzja druga z 24 marca 1993 roku – utworzenie Wolnego Obszaru Celnego w Małaszewiczach

## WOLNY OBSZAR CELNY W MAŁASZEWICZACH

Samorząd zaplanował rozwój gminy wykorzystując jej położenie na głównym szlaku tranzytowym Europy z Berlina do Moskwy. W tym projekcie władz gminy najważniejszy był pomysł utworzenia strefy aktywności gospodarczej w Małaszewiczach i podtrzymania idei Wolnego Obszaru Celnego.

Wolny Obszar Celny to teren wydzielony z Polskiego Obszaru Celnego, na którym może być prowadzona działalność gospodarcza.

24 marca 1993 roku Rada Ministrów RP utworzyła WOC w Małaszewiczach, obejmujący teren o powierzchni 166 ha, położony pomiędzy drogą krajową nr 2 a suchym portem PKP w Małaszewiczach. Jednocześnie Rada Ministrów podjęła decyzję, iż zarządzającym WOC jest Gmina Terespol. Było to bezprecedensowe rozwiązanie w skali kraju.

Teren Wolnego Obszaru Celnego





## TERMINAL SAMOCHODOWY W KOROSZCZYNIE

Gwałtowny rozwój wymiany gospodarczej między wschodem a zachodem Europy, realizowany przy pomocy transportu kołowego TIR, spowodował konieczność przebudowy przejść granicznych na terenie gminy Terespol.

Brak możliwości rozbudowy polsko-białoruskiego przejścia granicznego w Kukurykach (w dodatku zagrożonego wylewami Bugu), zdecydował o lokalizacji nowoczesnego terminalu odpraw granicznych w Koroszczyń, na terenie najbardziej dogodnym ze względu na bezpieczeństwo przeciwpowodziowe.

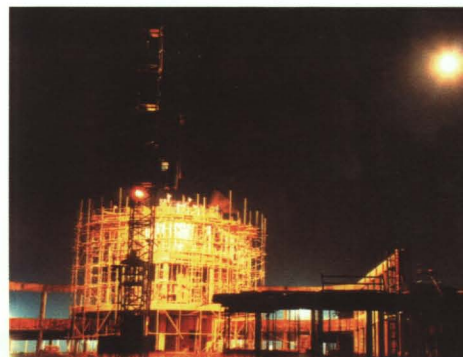
**Terminal wraz z drogą celną stanowi terytorium drogowego przejścia granicznego w Kukurykach o przepustowości 4000 samochodów na dobę. Organizacyjnie został podzielony na dwie części: część komercyjną i część budżetową.**



Trzy decyzje Rady Ministrów dotyczące gminy Terespol:  
– decyzja trzecia z 1996 roku – budowa Terminalu Samochodowego Odpraw Granicznych w Koroszczyń



Podpisanie aktu erekcyjnego



Budynek główny w trakcie budowy

Panorama Terminalu w Koroszczyń







Oświetlenie uliczne w Małaszewiczach

### Jaśniej na ulicach i drogach

W 1992 roku drogi i ulice wiejskie w gminie oświetlało tylko 138 archaicznych lamp żarowych i jarzeniowych. Modernizację oświetlenia ulicznego w gminie rozpoczęto w marcu 1992 roku. Dziś teren gminy oświetla ponad 1500 energooszczędnych lamp sodowych i LED zakupionych ze środków gminy. W sposób znakomity poprawiło to bezpieczeństwo mieszkańców.

Jako jedna z nielicznych jednostek administracyjnych w woj. lubelskim gmina Terespol jest właścicielem wszystkich lamp i prowadzi konserwację oświetlenia ulicznego we własnym zakresie. Jest to rozwiązanie tańsze i bardziej efektywne niż powierzanie tych zadań dostawcy energii.

W ostatnich latach, już po raz drugi, przeprowadzana jest kompleksowa modernizacja oświetlenia ulicznego i budowa tegoż oświetlenia na oddzielnych słupach oraz wymiana opraw.

### Woda bieżąca w każdym domu

W 1990 roku wodę bieżącą z wodociągu mieli jedynie mieszkańcy bloków kolejowych w Małaszewiczach oraz bloków PGR w Koroszczynie. Pozostałe 25 miejscowości korzystało z tradycyjnych studni wiejskich.

„Wodociągowanie” gminy rozpoczęto w 1993 roku od modernizacji gminnego ujęcia wody w Koroszczynie i budowy tam nowej studni głębinowej; rozpoczęto też budowę pierwszego wodociągu w gminie – w Małaszewiczach. Nowy odwiert ujęcia wody w Koroszczynie o głębokości 340 m uruchomiono 13 stycznia 1994 roku.

Obecnie długość sieci wodociągowej w gminie wynosi 120 km i 1654 przyłączy wodociągowych o łącznej długości 53,17 km. Umożliwiono w ten sposób każdemu zainteresowanemu mieszkańcowi gminy skorzystanie z możliwości włączenia się do wodociągu komunalnego (nawet w miejscowościach kolonijnych).

Z wodociągów korzysta w woj. lubelskim 68,6 proc. mieszkańców wsi. W gminie Terespol – 96,5 proc. mieszkańców.



Dawniej w użyciu były takie „żurawie”



Budowa sieci wodociągowej w Bohukałach



### Od „sławojki” do WC w każdym domu

W 1990 roku z sieci kanalizacyjnej korzystali tylko mieszkańcy bloków PKP w Małaszewiczach i PGR w Koroszczynie. Ścieki odprowadzano do przestarzałych oczyszczalni ścieków w Koroszczynie i Małaszewiczach.

W efekcie działań władz gminy i mieszkańców nadbużańskich wsi w 2002 roku, a więc dwa lata przed wejściem Polski do Unii Europejskiej, problem sanitacji gminy został rozwiązany. 77,5 proc. gospodarstw domowych w gminie ma już rozwiązany problem zagospodarowania nieczystości płynnych.

W największych miejscowościach gminy, w których mieszka ponad 2/3 ludności, wybudowano sieć kanalizacyjną ciśnieniowo-grawitacyjną, o łącznej długości blisko 50 km. Ścieki odprowadzane są do wybudowanej od podstaw oczyszczalni ścieków w Koroszczynie.

W pozostałych miejscowościach gminy – wsiach o zabudowie rozproszonej, w których nie było warunków technicznych i ekonomicznych do zbudowania zbiorczej sieci kanalizacyjnej, samorząd gminy pomógł mieszkańcom wyposażyć posesje w indywidualne oczyszczalnie przyzagrodowe. Łącznie zainstalowano 516 takich oczyszczalni.

W województwie lubelskim zaledwie 12 proc. mieszkańców wsi korzysta z infrastruktury kanalizacyjnej. W kraju – 22,6 proc. Na tym tle osiągnięcia gminy Terespol są imponujące.



Stara oczyszczalnia ścieków w Małaszewiczach



Gminna oczyszczalnia ścieków w Koroszczynie



Przed kanalizacją gminy w powszechnym użyciu były „sławojki” A z takich toalet korzystają teraz uczniowie wszystkich szkół w gminie Terespol





### **Rozwiązany problem gospodarki odpadami stałymi**

W 1990 roku wybudowano wysypisko nieczystości stałych w Lebedziewie, o powierzchni 1,24 ha, z uszczelnionym podłożem i wyznaczoną strefą ochrony sanitarnej. W tymże roku na wysypisko trafiło zaledwie około 2 ton odpadów.

Dziś 90 proc. gospodarstw domowych w gminie ma podpisane umowy na wywóz nieczystości stałych. Wskaźnik ten nabiera jeszcze większego wymiaru, jeśli zestawimy go z faktem, że zaledwie 30 proc. gmin w Polsce zajmuje się w większym lub mniejszym stopniu gospodarką odpadami. Na wysypisko w Lebedziewie w 2009 roku trafiło ponad 1000 ton odpadów.

Od 2004 roku rozpoczęto w gminie Terespol selektywną zbiórkę odpadów.



Pojemniki do segregacji odpadów



Wysypisko w Lebedziewie





## Zorganizowanie gminnych służb komunalnych

Z chwilą utworzenia samodzielnej gminy wiejskiej Terespol pojawiła się potrzeba powołania własnych służb komunalnych. Terespolskie PGKiM obsługiwało bowiem niemal wyłącznie miasto Terespol. Rada Gminy utworzyła więc w 1993 roku Gospodarstwo Pomocnicze Urzędu Gminy, które zajęło się w pierwszym rzędzie zorganizowanym wywozem śmieci z terenu gminy.

W 1998 roku na bazie GP zUG władze gminy stworzyły spółkę komunalną „Eko-Bug”. Spółka: eksploatuje gminne ujęcie wody w Koroszczynie, konserwuje i utrzymuje sieć wodociągową, buduje wodociągi oraz przyłącza wodociągowe i kanalizacyjne; eksploatuje oczyszczalnię ścieków i sieci kanalizacyjne; organizuje gospodarowanie odpadami stałymi – odbiera odpady z 220 koszy ulicznych oraz 122 dużych kontenerów 1100-litrowych, a także od 1300 gospodarstw domowych, eksploatuje gminne składowisko odpadów. Ponadto sprzedaje i przewozi kruszywa naturalne z kopalni w Lebiedziewie (uruchomiono ją w 1996 roku) i Małaszewiczach Małych; pielęgnuje tereny zielone; obsługuje oczyszczalnie ekologiczne (zagrodowe), zajmuje się też zimowym i letnim utrzymaniem dróg i poboczy. Wykonuje również inne usługi dla mieszkańców.



Siedziba Gospodarstwa Pomocniczego UG



A tak prezentuje się siedziba spółki „Eko-Bug”



Specjalistyczny Biuletyn „Eko-Bugu”





### **Drogi jak w Zachodniej Europie**

W 1990 roku jedyną gminną drogą z nawierzchnią asfaltową była ulica w Łobaczewie Małym. Większość dróg powiatowych i drogi wojewódzkie na terenie gminy miały nawierzchnie asfaltowe.

W 1992 roku gmina wybudowała pierwszą drogę utwardzoną – ulicę Wiejską w Małaszewiczach o długości 300 m. Dziś drogi utwardzone mają wszystkie miejscowości w gminie. Przebudowano także drogi powiatowe, wojewódzkie i krajowe.

W ciągu 18 lat istnienia gminy zbudowano lub gruntownie zmodernizowano ponad 50 km dróg gminnych, powiatowych, wojewódzkich i krajowych. Jednocześnie wybudowano 12,5 km ścieżek rowerowych i chodników.

Te najbardziej kosztowne inwestycje wsparły środki z UE, pozyskiwane przez gminę Terespol zarówno w okresie przedakcesyjnym, jak i po wstąpieniu Polski do Unii Europejskiej oraz z budżetu państwa – łącznie gmina uzyskała około 25 mln zł na 12 projektów drogowych.



Budowa drogi do Krzyczewa



Układanie chodnika wzdłuż ulicy Słonecznej w Kobylanach



Nowa droga Kobylany–Lebiedziew



Ul. Kolejarzy w Małaszewiczach będzie odnowiona w latach 2010-2011



## INFRASTRUKTURA SPOŁECZNA

### Nowe szkoły w nowej gminie

Przed 20 laty na terenie gminy Terespol funkcjonowało 5 szkół: 8-klasowe „tysiąclatki” w Małaszewiczach i Neplach, 4-klasowe szkoły w Koroszczynie i Bohukałach oraz 8-klasowa szkoła podstawową w Kobylanach (w blisko 100-letnim baraku wzniesionym jeszcze za cara, grożącym zawaleniem). W gminie nie było ani jednej sali gimnastycznej. Standardem był brak środków na wyposażenie szkół i konieczność zakupu np. kredy szkolnej i pomocy naukowych przez rodziców.

Obecnie funkcjonują trzy szkoły podstawowe, dwa gimnazja i przedszkole publiczne. Zespół Szkół w Kobylanach skupia szkołę podstawową i gimnazjum, Zespół Szkół w Małaszewiczach – szkołę podstawową i przedszkole. W Małaszewiczach powstała szkoła średnia – Zespół Szkół im. Wł.S. Reymonta, w którym – na podstawie porozumienia z Powiatem Białskim – funkcjonuje drugie gimnazjum gminne. Trzecią szkołą podstawową w gminie jest placówka w Neplach.

Wszystkie placówki szkolne uzyskały – staraniem władz samorządowych – komfortowe warunki pracy. Szkołę w Kobylanach zbudowano od podstaw, szkołę w Małaszewiczach rozbudowano i zmodernizowano, szkołę w Neplach gruntownie zmodernizowano. Wybudowano też sale gimnastyczne przy szkołach w Kobylanach i Małaszewiczach oraz nowy obiekt przedszkola. Wszystkie szkoły otrzymały wyposażenie na miarę potrzeb współczesnych, m.in. w pracownię komputerowe.

Infrastruktura społeczna  
(oświata, kultura, OSP, sport  
i rekreacja) po dwudziestu  
latach



Tak wyglądała „carska” szkoła w Kobylanach



A tak szkoła prezentuje się dzisiaj





### Nowe remizy i nowy sprzęt dla strażaków

Nad bezpieczeństwem przeciwpożarowym mieszkańców gminy Terespol czuwało w 1990 roku 6 jednostek OSP, wyposażonych bardzo skromnie, bo tylko w 2 samochody marki „Żuk”, 7 motopomp i kilka węży strażackich. Remizy wiejskie wzniesione w latach 60. i 70. XX wieku były w nienajlepszym stanie.

Obecnie w gminie Terespol funkcjonuje jednostka Państwowej Straży Pożarnej w Małaszewiczach (w zmodernizowanym obiekcie Zakładowej Straży Pożarnej PKP) oraz 5 jednostek OSP: w Bohukałach, Koroszczynie, Krzyczewie, Łęgach i w Neplach. W latach 2008-2010 samorząd gminy zmodernizował wszystkie remizy OSP, powiększając garaże do rozmiarów związanych z użytkowaniem ciężkich wozów bojowych oraz z zapewnieniem im funkcji świetlic wiejskich.

Systematycznie wyposażano jednostki OSP w nowy sprzęt. W efekcie strażacy mają dziś do dyspozycji: jeden ciężki wóz bojowy marki „Kamaz”, 3 średnie samochody gaśnicze, jeden samochód lekki marki „Lublin” oraz samochód terenowy marki „Toyota”. W 2010 roku, dzięki funduszom europejskim, strażacy gminy Terespol wzbogacą się o 2 nowoczesne terenowe samochody gaśnicze: jeden otrzyma Jednostka Ratowniczo-Gaśnicza w Małaszewiczach, drugi OSP Neple. Gmina wyposażała OSP także w 3 łodzie ratownicze z napędem motorowym, agregaty prądotwórcze, pompy szlamowe, maszty oświetleniowe, węże strażackie itp.



Przed 20 laty podstawowym sprzętem OSP były motopompy



Dzisiejsze wyposażenie OSP w Neplach



### Świetlice wiejskie po modernizacji

W gminie funkcjonuje obecnie 15 świetlic wiejskich. Od podstaw wybudowano świetlicę w Krzyczewie i w Małaszewiczach Małych. Pozostałe świetlice zostały w ostatnich latach gruntownie zmodernizowane i wyposażone w urządzenia sanitarne, kuchnie, kominki itp.



Świetlica w Kuzawce przed i po remoncie



Świetlica w Łęgach przed i po remoncie



Świetlica w Małaszewiczach Dużych przed i po remoncie



### Kultura w gminie

W 1990 roku jedyną placówką kulturalną w gminie był Zakładowy Dom Kultury PKP „Kolejarz” ze znaną w regionie orkiestrą dętą, biblioteką oraz sekcjami i kołami zainteresowań. Jednakże wskutek działań reorganizacyjnych PKP i zmniejszania wydatków na kulturę, działalność ZDK „Kolejarz” zaczęła szybko zanikać.

W 2005 roku Rada Gminy powołała do życia Gminny Ośrodek Kultury z siedzibą w Koroszczynie oraz Gminną Bibliotekę Publiczną. Z tą chwilą oferta kulturalna gminy znacznie się rozszerzyła.



Dom Kultury Kolejarza jest dzisiaj bez gospodarza



Gminny Ośrodek Kultury w Koroszczynie rozpoczął działalność w listopadzie 2005 roku



Dumni jesteśmy, że do kalendarza imprez kulturalnych na ziemi bialskiej wszedł na stałe przegląd „Kultura bez granic”, organizowany co roku w miesiącu lipcu. Rozpoczęto obchody gminne świąt państwowych, takich jak rocznica uchwalenia Konstytucji 3 Maja czy też święto Niepodległości 11 Listopada. Przy GOK funkcjonują zespoły artystyczne: „Obertas”, „Małe liski”, grupy wokalne, koła teatralne itd. Pojawiły się liczne inicjatywy szkoleniowe, konferencyjne, wystawieni- niczne, rozpoczęto naukę tańca ludowego, break dance, przystąpiono do organizacji festynów rodzinnych, konkursów dla dzieci i młodzieży, itp.



Po raz pierwszy przegląd „Kultura bez granic” zorganizowano 4 lipca 2004 roku, z okazji odnowienia polsko-białoruskiej współpracy samorządowej



Zespół „Obertas”



W sierpniu 2009 roku gościem dożynek w Kobylanach był prezydent Lech Wałęsa



Pomnik Niepodległości i Nieznanego Żołnierza w Koroszczyne



Rozwój gospodarczy gminy został oparty na lokalizacji na najważniejszym szlaku komunikacyjnym Europy z Berlina przez Warszawę, Brześć do Moskwy

## ROZWÓJ GOSPODARCZY GMINY TERESPOL

### Od WOC do Centrum Logistycznego Cargo

W 1990 roku na terenie gminy funkcjonowały następujące firmy: Dyrekcja Rejonów Przeladunkowych PKP w Małaszewiczach, Baza CPN w Małaszewiczach, C.Hartwig Spedycja oraz Gminna Spółdzielnia „SCh” w Terespole.

Terminal Odpraw Weterynaryjnych i Fitosanitarnych w Kobylanach



W ciągu minionych 20 lat w gminie zainwestowały następujące podmioty gospodarcze: Zakłady Mięsne Polish Farm Meat w Małaszewiczach, Gaspol S.A. w Małaszewiczach, Polskie Konsorcjum Gospodarcze – Terminal Samochodowy Koroszczyń, C.Hartwig S.A. w Koroszczyźnie, CPN S.A. w Koroszczyźnie, Operator Logistyczny Paliw Płynnych w Małaszewiczach, firmy prywatne na terenie WOC i w suchym porcie PKP Małaszewicze, budując tu swoje terminale: Agrostop, Transbet, Adampol, Darocha, Trasa oraz ponad 40 spedycji kolejowych w Małaszewiczach i 9 spedycji na terminalu w Koroszczyźnie.

Centrum Logistyczne Małaszewicze PKP Cargo S.A.

W uroczystości otwarcia Centrum uczestniczył m.in. minister gospodarki **Cezary Grabarczyk**





Budżet państwa zainwestował w Kobylanach budując Terminal Odpraw Weterynaryjnych i Fitosanitarnych oraz w Koroszczynie – Terminal Samochodowy.

W 2009 roku PKP Cargo zakupiło 40 ha gruntów komunalnych na terenie WOC Małaszewicze pod planowaną w najbliższych latach budowę Centrum Logistycznego w Małaszewiczach.

Kilka firm prywatnych zainwestowało też na terenie gminy w branżę usługową: „Sezam” w Małaszewiczach Dużych – hotel „Feniks”, „Agrostop” – motel „Pod Dębami” w Kobylanach i Centrum Handlowe na przejściu drogowym w Terespolu.



Centrum Handlowe Agrostop na przejściu granicznym w Terespolu



Otwarcie terminalu Adampol na terenie WOC Małaszewicze



Kolejowe przejście graniczne Terespol-Brześć

Nowe zbiorniki paliw w bazie OLPP w Małaszewiczach



### **Majątek i budżet gminy**

Gmina po 18 latach funkcjonowania jest właścicielem ponad 1000 ha gruntów.

Pierwszy budżet samodzielnej gminy Terespol w 1992 roku wynosił 0,91 mln zł (wartość po denominacji), natomiast dochody budżetu w 2010 roku wynoszą 21,8 mln zł.

Zadłużenie gminy sięga obecnie 1 mln zł, co stanowi 4,13 proc. budżetu gminy w 2010 roku.

### **Najbliższe główne zadania rozwojowe**

- podłączenie dawnych bloków PKP w Małaszewiczach do gminnej sieci wodno-kanalizacyjnej,
- przebudowa ulicy Kolejarzy w Małaszewiczach,
- budowa nowego centrum gminy Terespol,
- przygotowanie i sprzedaż terenów pod budownictwo mieszkaniowe,
- budowa boisk sportowych w Małaszewiczach i Koroszczynie,
- budowa terenów rekreacyjnych – placów zabaw w 10 miejscowościach,
- dokończenie remontów świetlic wiejskich,
- dokończenie budowy dróg gminnych.



Wizualizacja nowego centrum gminy Terespol: budynek Urzędu Gminy oraz plac centralny z widoczną zabudową usługowo-mieszkaniową





# WIADOMOŚCI Z GMINY

dostępne są od 1992 roku w Biuletynie wydawanym przez Urząd Gminy,  
a od kilku lat także na stronie internetowej: [www.terespol.ug.gov.pl](http://www.terespol.ug.gov.pl)

3



Grudzień

1992 rok



## BIULETYN

2 / 2010  
MARZEC

### INFORMACYJNY

**Urzędu Gminy Terespol**

ul. Wojska Polskiego 47  
21-550 Terespol

tel. (083) 376 12 20  
fax (083) 376 12 29  
e-mail: info@terespol.ug.gov.pl

Życzenia Radosnych Świąt Wielkanocnych  
wypełnionych nadzieją budzącą się do życia  
wiosny i wiarą w sens życia.  
Pogody w sercu  
i radości płynącej z faktu  
Zmartwychwstania Pańskiego  
oraz smacznego Świąconego  
w gronie najbliższych osób  
życzy

Krzysztof Iwaniuk  
Wójt Gminy Terespol

**XIX Sesja Rady Gminy Terespol**  
9 lutego 2010 roku

**„BIAŁE ANIOŁY” WE FREGACIE**

**SAMORZĄD – WIELKI SUKCES POLSKIEJ DEMOKRACJI**

**Break Dance & Electric Boogie**

**KULIG NA ROZPOCZĘCIE**

**POŻEGNANIE KSIĘDZA OZIEMBŁO**

**OD 1 KWIEŚNIA RUSZA NOWE CENTRUM LOGISTYCZNE W MALASZEWICZACH**

**„BAŹ BEZPIECZNY NA DRODZE” KURS “Z KOMPUTEREM NA TY”**

**50+ nowe umiejętności**

**PODPOPIENIA W GMINIE**

Strona Główna
Archiwum Aktualności
Artykuły
Pobierz Pliki
Linki
Kontakt
Galeria
Wpisz szukane słowa
Szukaj

Nawigacja

- Strona Główna
- Aktualności
- Artykuły
- Pobierz pliki
- Zadaj pytanie
- Linki
- Kontakt
- Galeria
- Szukaj

Urząd Gminy

- Urząd Gminy
- Rada Gminy

O gminie

- Multimedia
- Historia
- Statystyki
- Położenie
- Osiągnięcia
- Publikacje

Gmina Turystyczna

- Kultura
- Zabytki
- Turystyka
- Przyroda
- Baza Turystyczna

Infrastruktura

- Drogi
- Kolej

POWIATOWE ZAWODY POŻARNICZE W GMINIE TERESPOL 27.06.2010

POWIATOWE ZAWODY POŻARNICZE W GMINIE TERESPOL

27 CZERWCA 2010 W NIEDZIELĘ NA TERENIE REKREACYJNYM W KOBYLANACH / TEREN PRZY POMNIKU WROTA WOLNOŚCI/ O GODZ. 9.00. ODBĘDĄ SIĘ POWIATOWE ZAWODY SPORTOWO-POŻARNICZE OCHOTNICZYCH STRAŻY POŻARNYCH.

Serdecznie zapraszamy!!!

– Tomek dnia 23/06/2010

Oświetlenie uliczne w Neplach i Starzynie

Zakończono budowę wydzielonego oświetlenia ulicznego (łącznie 11 ulic) o ilości stanowisk oświetleniowych 71 szt. Jest to oświetlenie energooszczędne i bardziej estetyczne od dotychczasowego.

Budowa wydzielonego oświetlenia w Neplach i Starzynie jest kolejnym etapem przebudowy dotychczasowego oświetlenia ulicznego na nowe energooszczędne oświetlenie wszystkich miejscowości gminy.

Biuletyn Informacji Publicznej

Z naszej galerii

Przeгляд folklorystyczny „Kultura bez granic 2008”

REALIZACJA PROJEKTU RPO WL 2007-2013

GALERIA ZDJĘĆ

HARMONOGRAM PRAC „PRZEBUDOWA ULICY



**NARODOWY FUNDUSZ OCHRONY ŚRODOWISKA I GOSPODARKI WODNEJ**

**NAGRODA**  
NARODOWEGO FUNDUSZU OCHRONY ŚRODOWISKA I GOSPODARKI WODNEJ  
ZA  
**NAJLEPSZĄ REALIZACJĘ ZADAŃ**  
AGROSTOWYCH DO  
"Konkursu na zagospodarowanie odpadów na terenach wiejskich"

przyniesiona  
Przez Gminę Terespol  
w umiarkowaniu Kielce  
w wysokości 500 tys. zł.

Warszawa, dnia 22 listopada '95

**DYPLOM UZNANIA**

dla  
Gminy Terespol  
uczestnika konferencji  
"Gospodarny samorząd - najlepsze gminy III Rzeczypospolitej Polskiej" za istotny wkład w rozwój samorządności lokalnej

Narowski Aktor Dzierżypolscy Działalność  
Dzierżba Aktorowej Kancelarii Rzymskiej (Dzielnicy Dzielnicy)

Warszawa, 4 listopada 1999 r.

PREZES RADY MINISTRÓW RZECZYPOSPOLITEJ POLSKIEJ Warszawa, dnia 29 września 1999 r.

Pan  
**Krzysztof IWANIUK**  
Związek Gmin Wiejskich Rzeczypospolitej Polskiej

Na podstawie § 3 ust. 4 pkt 1 rozporządzenia Rady Ministrów z dnia 11 lipca 1997 r. w sprawie powołania Komisji Dzielnej Rady i Samorządu Terytorialnego (Dz. U. Nr 91, poz. 558 z późn. zm.)

powołuję  
Pana z dniem 29 września 1999 r. w skład Komisji Wspólnej Rady i Samorządu Terytorialnego.

VIII Gmi

**DYPLOM**  
w konkursie na najlepszą ofertę w zakresie inwestycji w gospodarce wodno-ściekowej  
**I NAGRODA**  
dla Gminy **TERESPOL**

24 lutego - EUROcity 2000

**Certyfikat**

WAWRZYN PODLASIA '2000

Przez **GMINĘ TERESPOL**

Agencja Wdrożeniowa i Inwestycyjna

**DYPLOM**

Narodowy Fundusz Ochrony Środowiska i Gospodarki Wodnej

**NAGRODA**  
Przez Zarząd Narodowego Funduszu Ochrony Środowiska i Gospodarki Wodnej

dla  
**Gminy Terespol**  
w I edycji  
"Konkursu na najlepiej rozwiązany gospodarkę wodno-ściekową na terenach wiejskich"

Warszawa, dnia 22 listopada 2004 r.

**DYPLOM**

**Ranking Gmin**  
pod Patronatem Marszałka Sejmu R.P. Pana Marka Borewskiego

**KONFERENCJA INWESTORÓW**

Kapituła nadaje tytuł  
**„Profesjonalna Gmina Przyjazna Inwestorom”**  
gminie  
**Terespol**  
za zajęcie III miejsca w grupie gmin do 15 tysięcy mieszkańców

Certyfikat

Prezydent Rzeczypospolitej Polskiej  
**Aleksander Kwaśniewski**  
Panu Henrykowi Krasińskiemu i Rodzicom  
Przejdźcie Środowiska

za podjęcie decyzji  
dnia 11.10.2004  
w sprawie  
gminy  
**Terespol**  
tytuł  
**„GMINA PRZYJAZNA ŚRODOWISKU”**

Warszawa, dnia 22 marca 2004 roku

**NAGRODA**

za działania na rzecz ochrony środowiska ogłoszone do I edycji Wielkiego Konkursu Narodowego Funduszu Ochrony Środowiska i Gospodarki Wodnej pt. „Nasza Gmina w Europie”

przyniesiona  
Gminie Terespol  
w dziedzinie  
gospodarka wodna  
200 000 złotych

Warszawa, listopad 2003 r.

RZECZYPOSPOLITA

**ZŁOTA SETKA SAMORZĄDÓW**

**DYPLOM**

Centrum Badań Regionalnych i Lokalna „Rzeczpospolita”  
dla gminy  
**Terespol**

W uznaniu za inwestycje w rozwój lokalny w latach 2001 - 2003

Warszawa, 4.07.2004 r.

**CERTYFIKAT**

Prezydent Rzeczypospolitej Polskiej  
**Aleksander Kwaśniewski**  
Panu Henrykowi Krasińskiemu i Rodzicom  
Przejdźcie Środowiska

za podjęcie decyzji  
dnia 11.10.2004  
w sprawie  
gminy  
**TERESPOL**  
tytuł  
**MECENAS POLSKIEJ EKOLOGII**

Warszawa, dnia 7 stycznia 2004 roku

**Złota Setka Samorządów 2005**

Dyplom uznania dla gminy  
**Terespol gm.**

Przez Władę Samorządową

Warszawa, dnia 1 lipca 2005  
Centrum Badań Regionalnych  
Przez Władę Samorządową

**NAGRODA IM. GRZEGORZA PALKI**

dla  
Pana **Krzysztofa Iwaniuka**  
Wiceprzewodniczącego Związku Gmin Wiejskich RP, Wójta Gminy Terespol

**W DZIEDZINIE DZIAŁALNOŚCI SAMORZĄDOWEJ O WYMIARZE OGÓLNOKRAJOWYM**

za aktywne uczestnictwo w pracach Komisji Wodnej Rady i Samorządu Terytorialnego oraz skuteczne zarządzanie gminą

Warszawa, 2005

**Certyfikat**

Państwowa Agencja Informacji i Inwestycji Zagranicznych oraz Narodowych Wpływów i Inwestycji Lokalnych (NWIIL)

tytuł  
**laureata**  
Ogólnopolskiego Konkursu  
**„Grunt na medal” 2005**

Warszawa, 2005

Minister Środowiska  
przyznaje  
**LIDER POLSKIEJ EKOLOGII**  
Gminie Terespol

tytuł  
**LIDER POLSKIEJ EKOLOGII 2006**  
w kategorii gmina/związek gmin

Działania na rzecz ochrony środowiska ze szczególnym uwzględnieniem gospodarki wodno-ściekowej

Warszawa, 7 listopada 2006 r.

Ranking Gmin Lubelszczyzny 2006

Kapituła Rankingu wręcza poleśnikostwo II stopnia  
**NAJLEPSZĄ GMINĄ LUBELSZCZYZNY 2006**  
ZA ZAJĘCIE I MIEJSCA w kategorii **GMINY WIEJSKIE**

tytuł  
**GMINA TERESPOL**  
**NAJLEPSZA GMINA LUBELSZCZYZNY**

Warszawa, 2006