

ZAWSZE Z TOBĄ

tygodnik

Podlaski

BIAŁA PODLASKA RADZYŃ PODLASKI MIĘDZYRZEC PODLASKI PARCZEW TERESPOL

Nr 38(104) 20 - 26 września 2019
INDEKS 238406 ISSN 1898-6927
NAKŁAD 30 000 EGZ.

RUSZAMY!!!
JUŻ 11 PAŹDZIERNIKA
ODBĘDZIE SIĘ II EDYCJA
NASZEJ AKCJI
MAKULATURA NA DRZEWO
SZCZEGÓŁY ZA TYDZIEŃ

TYGODNIK BEZPŁATNY WWW.TYGODNIKPODLASKI.PL

DOŁĄCZ DO NAS



JAN PIETRZAK W BIALSKIM AMFITEATRZE



NASZ PATRONAT

Fot. Andrzej Wiktor

Oto prawdziwa gratka dla miłośników sztuki kabaretowej. 28 września do Białej Podlaskiej przyjadą znane i lubiane grupy kabaretowe. Niekwestionowaną gwiazdą sobotniego Kabaretonu będzie Jan Pietrzak który wystąpi z kabaretem Pod Egidą. Na scenie amfiteatru zobaczymy również Kabaret KałaMaSz

BIAŁA PODLASKA | 2

SPOSÓB NA INNOWACYJNOŚĆ

BIAŁA PODLASKA | 3

Przy WWFIS powstał Regionalny Ośrodek Badań i Rozwoju, inwestycja warta 40 mln zł. W obiekcie znalazło się 13 laboratoriów naukowych. Mamy do czynienia z jednym z najnowocześniejszych kompleksów naukowo-badawczych w Europie.



SCENICZNY ZWIERZAK

BIAŁA PODLASKA | 5

33-letnia Joanna Wołoczko, nauczycielka języka angielskiego z Białej Podlaskiej stała się wokalnym odkryciem popularnego programu „Must Be the Music. Tylko muzyka”. W rozmowie z nami białczanka zdradza, że szykuje materiał na swoją debiutancką płytę.

MANIFESTACJA ZWIĄZKOWCÓW

PODLASIE | 4

W gronie związkowców którzy wyruszyli do Warszawy, aby wziąć udział w antyrządowej manifestacji, była kilkudziesięciosobowa grupa z Białej Podlaskiej.



PLEBISCYT TYGODNIA

Radiowiec z Białej ma szansę na Radiofon 2013

BIAŁA PODLASKA

Mateusz Tomaszuk znalazł się w gronie dziennikarzy radiowych nominowanych do Radiofonów 2013. 23-letni białczanin jest studentem Politechniki Warszawskiej i pracownikiem Akademickiego Radia Kampus. Doświadczenie radiowe zdobywał m.in. jako prezydent stacji Biała FM oraz Megastacja Rock. Na swoim koncie ma pierwsze miejsce w plebiscytcie „Radiowiec w Sieci 2008” organizowanym przez portal mediafm.net. Nagrody Radiofonów 2013 są przyznawane w sześciu kategoriach. Białczanin został nominowany w grupie prezenterów radiowych, obok niego znaleźli się m.in. Rafał Bryndał, Robert Janowski czy Krzysztof Janowski „Janek”. Zwycięzców plebiscytu do 6 października wybierają słuchacze. Aby oddać głos na Mateusza Tomaszuka,



wystarczy wysłać SMS o treści: Radiofon 3E pod numer 7155. Laureatów poznamy 14 października podczas uroczystej gali na Balu Radiowca.

EB

ZAPOWIEDŹ TYGODNIA

To dopiero kabarety!

BIAŁA PODLASKA

Oto prawdziwa gratka dla miłośników sztuki kabaretowej. 28 września do Białej Podlaskiej przyjadą znane i lubiane grupy kabaretowe. Niekwestionowaną gwiazdą sobotniego Kabaretonu będzie Jan Pietrzak, który wystąpi z kabaretem Pod Egidą. Legendarny satyryk, autor piosenek i felietonów od ponad pięćdziesięciu lat nazywany jest „ojcem chrzestnym” kabaretowej branży. Na białskiej scenie zagości również Kabaret KałaMaSz, czyli

wybuchowa mieszanka czterech barwnych osobowości: Bogdana Kalusa, Jacka Łapota, Sylwestra Maciejewskiego i Dariusza Szweda. Nad całością pełną wrażeń, niebanalnych dowcipów i dobrej zabawy czuwać będzie wspomniany już Jacek Łopot, solista, radiowiec, konferansjer, kabareciarz – współtwórca kabaretu Długi i KałaMaSz. Dodajmy, że patronat honorowy nad wydarzeniem objął senator RP Grzegorz Bierecki. Organizatorami Kabaretonu są: Fundacja Grzegorza Biereckiego „Kocham Podlasie” oraz

NASZ PATRONAT



Apella SA, a sponsorem Kasa Stefczyka. Bilety w cenie 10 zł do nabycia w Białskim Centrum Kultury. Kabareton rozpocznie się o godz. 17.00 w Amfiteatrze w Parku Radziwiłłowskim.

EB

Konkurs – Wejściówki na Kabareton

Aby wziąć udział w konkursie i mieć szansę na wygranie jednego z trzech podwójnych biletów na Kabareton, wystarczy wysłać SMS-ową odpowiedź na pytanie: Kto będzie gwiazdą wieczoru podczas Kabaretonu?

a) Jan Pietrzak b) Cezary Pazura

Wyslij SMS pod numer 7248 o treści tpkabareton.X gdzie (po kropce) w miejsce „X” należy wpisać odpowiedź na pytanie.

Koszt SMS-a 2,46 z VAT. Na SMS-y czekamy od 20 września do 25 września do godz. 23.59. Wygrywają trzy pierwsze osoby, które w najkrótszym czasie odpowiedzą na pytanie postawione powyżej. O wygranej poinformujemy telefonicznie.

WYSTAWA TYGODNIA

Muzealny poligon

BIAŁA PODLASKA

Muzeum Południowego Podlasia zaprasza na poligon. O co chodzi? O autorską wystawę Grzegorza Kurpety, adiunkta muzealnego i znawcy historii wojskowości. To pierwsza militarna ekspozycja w białskim muzeum i zarazem debiut Kurpety jako autora samodzielnej ekspozycji. – Wśród eksponatów na szczególną uwagę zasługuje laserowy dalmierz artyleryjski „Portland”, urządzenie do ostrzegania o oświetleniu promieniowaniem laserowym które było nowinką Sił Zbrojnych PRL i nawet Armia Czerwona nie posiadała takiego sprzętu. Ciekawym przedmiotem jest również karabin maszynowy RPK – podkreśla autor wystawy „Na poligonie. Wojska Lądowe Sił Zbrojnych PRL 1970-

1989”. Adiunkt muzealny historią wojskowości interesuje się od czasów szkoły podstawowej, a większość zgromadzonych na wystawie zbiorów pochodzi z jego prywatnej kolekcji. Kurpeta nie wyklucza, że w przyszłości będzie kontynuował tradycję militarnych ekspozycji. – Przy tej okazji chciałbym zaapelować do mieszkańców Białej Podlaskiej, aby przekazywali swoje materiały archiwalne do muzeum, zwłaszcza te dotyczące Ósmego Okręgowego Pułku Rozpoznania Radiowego, który stacjonował w naszym mieście w latach 1966-76. Dodajmy, że na ekspozycji znalazły się dokumenty archiwalne, plakaty, elementy umundurowania i sprzęty wojskowe. „Na Poligonie” w białskim muzeum można oglądać do 1 grudnia.

EB



Na wystawę wojskową do muzeum może wybrać się każdy – przekonuje Wojtek

BOMBA TYGODNIA

Wybuchowy fast food

BIAŁA PODLASKA

Ponad dwieście restauracji McDonald's postawiono w stan gotowości. Anonimowy informator zawiadomił o podłożeniu bomby w jednym z lokali, ale nie podał w którym. Policja zarządziła ewakuację w białskiej restauracji McDonald's. Podobne działania podjęto w całym kraju. Jarosław Janicki, rzecznik

białskiej komendy relacjonuje, że przeszukiwanie lokalu trwało kilka godzin. W działaniach brali udział pirotechnicy, służby ratownicze oraz przewodnik z psem ze Straży Granicznej. Alarm okazał się fałszywy. Wybuchowemu „żartownisiowi” grozi do ośmiu lat więzienia. Bomby w restauracjach McDonald's nie znaleziono, najwyżej tę, kaloryczną.

EB

Stowarzyszenie Krzewienia Edukacji Finansowej

Masz problemy finansowe lub potrzebujesz porady prawnej?

Oferujemy:

- BEZPŁATNA pomoc w zakresie poradnictwa finansowego, prawnego i doradztwa konsumenckiego
- wsparcie w rozwiązywaniu kłopotów finansowych wynikających z nadmiernego zadłużenia

UWAGA
nie udzielamy kredytów i pomocy finansowej

Osrodek Doradztwa Finansowego i Konsumenckiego
21-500 Biała Podlaska, ul. Francuska 136, tel. (83) 411 10 47
email: odfik-bialapodlaska@skef.pl www.skef.pl

Dyżury dziennikarzy

Godz. 8.00 – 16.00

Tel. 83 411 50 12, 83 411 50 13

Poniedziałek: Piotr Frankowski

(pfrankowski@tygodnikpodlaski.pl)

Wtorek: Wojciech Hryniewicz

(whryniewicz@tygodnikpodlaski.pl)

Środa: Wojciech Hryniewicz

(whryniewicz@tygodnikpodlaski.pl)

Czwartek: Ewelina Burda

(eburda@tygodnikpodlaski.pl)

Piątek: Ilona Gabrylewicz

(igabrylewicz@tygodnikpodlaski.pl)

tygodnik
Podlaski
BIAŁA PODLASKA RADYŃ PODLASKI MIEJSTECZKO PODLASKI PARCZEW TUREK
TYGODNIK BEZPŁATNY

ADRES REDAKCJI:

ul. Francuska 136, 21-500 Biała Podlaska
tel. 83 411 50 12, 83 411 50 13, fax 83 411 50 14
redakcja@tygodnikpodlaski.pl

WYDAWCA: APPELLA Spółka Akcyjna

ul. Legionów 126-128, 81-472 Gdynia

REDAKTOR NACZELNY: Wojciech Sumliński
(wsumlinski@tygodnikpodlaski.pl)

ZESPÓŁ: Wojciech Hryniewicz (koordynator projektu), Ewelina Burda (Biała Podlaska), Piotr Frankowski (sport), Ilona Gabrylewicz (Parczew, Radzyń Podlaski)

REKLAMA: reklama@tygodnikpodlaski.pl
lkowska@tygodnikpodlaski.pl, tel. 83 411 50 12

Nakład 30 000

Redakcja zastrzega sobie prawo do skracania artykułów i korespondencji oraz opatrywania ich własnymi tytułami. Artykułów nie zamawianych nie zwracamy. Nie ponosimy odpowiedzialności za treść ogłoszeń, reklam, publikacji sponsorowanych i promocyjnych.

ZDJĘCIE TYGODNIA

Wieniec dożynkowy



WISZNICE

Podczas Dożynek Wojewódzkich w Wisznicach zgodnie z tradycją zorganizowano konkurs na najpiękniejszy wieniec. Spośród czterdziestu pięciu misternie wykonanych prac bezkonkurencyjny okazał się wieniec z gminy Stężyca (pow. rycki). Komisja konkursowa dokonując oceny zwracała uwagę na zgodność z tradycją w zakresie kompozycji, formy, materiału i techniki wykonania, różnorodność użytych materiałów naturalnych, walory estetyczne oraz ogólny wyraz artystyczny.

IG

BIALSKA INWESTYCJA SZANSA NA ROZWÓJ NAUKOWY I GOSPODARCZY

Wydział Wychowania Fizycznego i Sportu AWF w Białej Podlaskiej stawia na rozwój i innowacyjność. Przy uczelni powstał Regionalny Ośrodek Badań i Rozwoju, inwestycja warta 40 mln zł

BIALSKA PODLASKA

Władze białskiej szkoły wyższej przyznają, że mamy do czynienia z jednym z najnowocześniejszych kompleksów naukowo-badawczych w Europie. Przekonajmy się. – Na powierzchni ok. 8 tys. m² zgromadziliśmy aparaturę z całego świata – ze Stanów Zjednoczonych, Szwajcarii, Niemiec, również z Polski. Sprzęt trafił do 13 profesjonalnych laboratoriów naukowych. Ponadto, aby zapewnić sprawny transfer efektów naszych badań, w kompleksie znajduje się Centrum Upowszechniania Wyników Badań i Obsługi Przedsiębiorców oraz Centrum Udostępniania Informacji Naukowej – wyjaśnia profesor Jerzy Sadowski, prorektor ds. ogólnych WWFIS w Białej Podlaskiej. Jednym z kluczowych zadań Regionalnego Ośrodka Badań i Rozwoju będzie szeroka współpraca na linii nauka – gospodarka. Co to oznacza w praktyce? – W XXI wieku innowacyjność wiąże się ze spójną wizją kilku podmiotów, które muszą się kontaktować i wymieniać doświadczeniami. Dlatego rozszerzamy zakres działalności naukowej AWF na sferę gospodarczą. Chcemy wdrażać efekty naszych badań bezpośrednio do gospodarki, a konkretniej do firm z branży medycznej, farmaceutycznej, chemicznej, fizjoterapeutycznej czy kosmetycznej. Prowadzone przez nas badania będą modyfikowane w zależności od zapotrzebowań rynku – zaznacza profesor Andrzej Mast-

lerz, rektor AWF w Warszawie. Z nowoczesnego obiektu skorzystają nie tylko przedsiębiorcy. ROBiR to również szansa rozwoju kadry i studentów białskiej uczelni. – W Centrum Udostępniania Informacji Naukowej znajdują się bazy naszych badań oraz inne ogólnodostępne publikacje. W ramach badań prowadzonych przy okazji pisania prac magisterskich czy rozpraw doktorskich studenci będą udostępniać swoje wyniki w naszej bazie – wyjaśnia Kazimiera Kędzińska, kierownik Centrum Udostępniania Informacji Naukowej. Paulina Banaszek i Agnieszka Cieszuk, studentki WWFIS w Białej Podlaskiej z entuzjazmem wypowiadają się o swojej uczelni. – Z dumą polecamy naszą szkołę innym, młodszym znajomym. W związku z otwarciem ROBiR prestiż białskiej placówki wzrasta. Nowoczesność widać już przy wejściu – zachwalają dziewczyny. Jednak aby odkryć prawdziwą innowacyjność obiektu, należy przekroczyć próg i pójść dalej. – W laboratorium diagnostyki molekularnej zajmujemy się m.in. oceną polimorfizmów genów związanych z wysiłkiem fizycznym. Co to oznacza? Jesteśmy w stanie stwierdzić, czy dany zawodnik ma predyspozycje do uprawiania dyscyplin szybkościowych, czy wytrzymałościowych. Ponadto możemy przysłużyć się diagnostyce medycznej, oceniając ryzyko zachorowań na choroby sercowo-naczyniowe lub nowotworowe – podkreśla dr Ewa Jówko, kierownik laboratorium



Studentka Monika Szewczuk prezentuje urządzenie treningowe Batak Pro, które znajduje się w laboratorium psychomotoryki

diagnostyki molekularnej. Regionalny Ośrodek Badań i Rozwoju to kilkanaście laboratoriów, które pozwalają na badania w strategicznych dziedzinach naukowych, takich jak biochemia, biomechanika, fizjologia, kinezylogia, elektromiografia, kosmetyka, technologia rehabilitacji i narzędzi ruchu, diagnostyka postaw ciała czy psychomotoryka. Tą ostatnią dziedziną zajmuje się m.in. dr Dariusz Gierczuk, który zaprezentował nam nowoczesne urządzenie treningowe Batak Pro. – Sprzęt określa refleks, sprawność, koordynację, szybkość reakcji oraz poziom wytrzymałości danej osoby. Doskonale nadaje się dla piłkarzy, kolarzy czy kierowców For-

muły – wyjaśnia. – Chodzi o to, aby jak najszybciej naciskać zapalające się losowo przyciski z diodami LED, które są sterowane przez wewnętrzny mikrokomputer – dodaje studentka Monika Szewczuk, która testowała urządzenie. Budowa ośrodka trwała trzy lata. Niemal w całości inwestycja została sfinansowana ze środków zewnętrznych – z budżetu państwa, środków ministerialnych i dotacji unijnych. Budowę obiektu zajęła lubelska firma Swietelsky. Czy dzięki Regionalnemu Ośrodkowi Badań i Rozwoju Białka Podlaska stanie się naukowym sercem Polski?

EWELINA BURDA

NA KRÓTKO

Dni Patrona

BIALSKA PODLASKA

Tegoroczne Dni Patrona Miasta odbędą się w dniach 27-29.09. W programie m.in. Jarmark Michałowy, który odbędzie się 27 września na Placu Wolności, początek o godz. 10. 28 września o godz. 16 w BCK odbędzie się gala konkursu „Wyróżkowa Białczanka”. W niedzielę (29.09) w Amfiteatrze wystąpi m.in. wokalistka Jula.

Lotnicze atrakcje

BIALSKA PODLASKA

Fundacja Legendy Lotnictwa oraz Polskie Orły zapraszają na Dzień Otwarty organizowany przy hangarze na terenie lotniska w Białej Podlaskiej. W programie m.in. wystawa samolotów: TS-11, MIG-15, ME-109, prezentacje audiowizualne, pokazy działań służb mundurowych, konkursy i wycieczki rowerowe wraz ze zwiedzaniem portu, strzelanie, piknik i ognisko. Dzień Otwarty odbędzie się 29 września w godz. 10-17. Wstęp wolny.

Zamkowa w remoncie

BIALSKA PODLASKA

Urząd Miasta informuje o pracach remontowych ul. Zamkowej na odcinku od ul. Warszawskiej do mostu na Krznie. Nastąpi wymiana nawierzchni, częściowa wymiana krawężników i przebudowa wysepek przy ul. Narutowicza. Roboty prowadzone będą przy częściowym zajęciu jezdni. Roboty potrwać do 15 października.

Międzynarodowo i rozwojowo

BIALSKA PODLASKA

Wojewódzki Szpital Specjalistyczny w Białej Podlaskiej stawia na kardiologię inwazyjną. Do końca 2013 roku placówka uruchomi drugą pracownię hemodynamiczną, a na początku przyszłego roku wdroży innowacyjny zabieg ablacji. O tym, że białska kardiologia stoi na wysokim poziomie, świadczy lista specjalistów, którzy uczestniczyli w Międzynarodowej Konferencji Naukowo-Szkoleniowej pt. „Ablacja w leczeniu arytmii serca – standard czy wskazanie” zorganizowanej przez WSzS w Białej Podlaskiej. – Wraz ze szpitalem z Brześcia realizujemy transgraniczny projekt unijny, w ramach którego otworzymy drugą pracownię hemodynamiczną, co jeszcze bardziej poprawi dostępność pacjentów do naszych usług, ponadto wdrożymy ablację, czyli nowoczesną inwazyjną metodę leczenia zaburzeń rytmu serca m.in. migotania przedsionków. Najbliższy ośrodek który zapewnia ten zabieg znajduje się w Lublinie. Nasz personel już się szkoli, tak aby na początku 2014

roku zapoczątkować ablację – wyjaśnia Joanna Kozłowiec, rzecznik prasowy WSzS. Ablacja w zdecydowanej większości przypadków zapewnia całkowite wyleczenie. Pacjenci mogą wrócić do normalnej pracy po kilku dniach i zazwyczaj nie muszą przyjmować żadnych leków. – Białska kardiologia nie odbiega od standardów światowych. Tak samo leczy się w Nowym Jorku i w Białej Podlaskiej – zaznacza Kozłowiec. Jak poinformował nas Marek Kurianowicz, ordynator, pierwszy oddział kardiologiczny powstał w Białej Podlaskiej w 1986 roku. Dodajmy, że w czerwcu tego roku białska lecznica jako jedna z nielicznych na terenie Polski i jedna z pierwszych w województwie lubelskim poszerzyła zakres realizowanych świadczeń zdrowotnych o nowatorski zabieg denervacji tętnic nerkowych stosowany w terapii opornego na leczenie farmakologiczne nadciśnienia tętniczego. Natomiast pod koniec września Wojewódzki Szpital Specjalistyczny wzbogaci się o zaawansowany procesor tkankowy do badań histopatologicznych. Nowy sprzęt podaruje Senator RP



Dariusz Oleński dyrektor WSzS zapowiada, że już w 2014 r. białska placówka wdroży nowoczesny zabieg leczenia zaburzeń rytmu serca

Grzegorz Bierecki. Procesor przyspiesza postawienie właściwego rozpoznania, a co za tym idzie – umożliwia wcześniejsze wdrożenie odpowiedniego leczenia. Ma to szczególne znaczenie w procesach nowotworowych.

EWELINA BURDA

Znany historyk odwiedzi rodzinne strony

PODLASIE

Nasz region odwiedzi pochodzący z Terespolu prof. Jerzy Robert Nowak, historyk, publicysta i felietonista m.in. Radia Maryja i Telewizji Trwam. Profesor spotka się z mieszkańcami Międzyrzecza Podlaskiego, Białej Podlaskiej i swojego rodzinnego Terespolu. Gość wygłosi prelekcję pt. „W obronie Polski i polskości”. W trakcie spotkania będzie możliwość nabycia książki jego autorstwa. 22 września o godz. 13.00 spotkanie z profesorem odbędzie się w Terespolu, w sali konferencyjnej Biblioteki Miejskiej, przy ul. Wojska Polskiego 132. Organizatorem jest Klub Patriotyczny. Z kolei 23 września o godz. 19.00 w Zespole Szkół Ponadgimnazjalnych im. Unitów Podlaskich przy ul. Warszawskiej 30 znany historyk spotka się z mieszkańcami Międzyrzecza Podl. na zaproszenie Stowarzyszenia „Ruch Społeczny im. Prezydenta Rzeczypospolitej Lecha Kaczyńskiego na Lubelszczyźnie”. Natomiast 24 września na

zaproszenie Klubu Gazety Polskiej gość przyjedzie do Białej Podlaskiej. Spotkanie odbędzie się w sali balowej Magda przy ul. Korczaka 37 o godz. 19.00. **RED.**

Konkurs książkowy

Aby wziąć udział w konkursie i mieć szansę na wygraną jednej z pięciu książek autorstwa prof. Jerzego Roberta Nowaka, wystarczy wysłać SMS-ową odpowiedź na pytanie: Z jakiego miasta pochodzi profesor Jerzy Robert Nowak?

a) z Terespolu b) z Zamościa
Wyslij SMS pod numer 7248 o treści tponowak.X gdzie (po kropce) w miejscu „X” należy wpisać odpowiedź na pytanie.

Koszt SMS-a 2,46 z VAT. Na SMS-ym czekamy od 20 września do 25 września o godz. 23.59. Wygrywa pięć pierwszych osób, które w najkrótszym czasie odpowiedzą na pytanie postawione powyżej. O wygranej poinformujemy telefonicznie.

NA KRÓTKO

Zderzenie
ze skuterem

KOCZERGI

Parcewscy policjanci wyjaśniają okoliczności wypadku drogowego, do którego doszło w Koczergach. Pieszki, chcąc zatrzymać kolegę jadącego jednoślądem, nagle wybiegł na jezdnię wprost pod jadący skuter. 23-letni kierowca skutera nie zdążył ominąć pieszego i potrącił go. Obaj mężczyźni z obrażeniami ciała zostali przewiezieni do szpitala. Kierowca był trzeźwy, natomiast 23-letni pieszy miał ponad 3,5 promila alkoholu w organizmie.

Nieuważna i pod
wpływem

BIAŁA PODLASKA

Policjanci wyjaśniają okoliczności wypadku, do którego doszło przy ul. Sidorskiej. 15-letnia mieszkanka Białej Podlaskiej po wyjściu z autobusu wbiegła wprost pod nadjeżdżający z przeciwnej strony samochód ciężarowy Mercedes, którym kierował 27-letni mieszkaniec gm. Kodeń. Kierowca był trzeźwy. Nastolatka z urazem głowy i złamaną nogą została przewieziona do szpitala, miała w organizmie 0,4 promila alkoholu.

Podejrzany o handel
narkotykami

TERESPOL

Na wniosek terespolskiej Prokuratury i Komisariatu Policji Sąd Rejonowy w Białej Podlaskiej zastosował środek zapobiegawczy w postaci tymczasowego aresztowania na okres 3 miesięcy wobec 21-letniego Mateusza H. Mieszkaniec gminy Terespol podejrzany jest o nielegalną sprzedaż marihuany. Ponadto w toku prowadzonego postępowania 21-latek używał przemocy wobec jednego ze świadków, wywierając wpływ na zmianę złożonych przez niego zeznań.

„Gospodarska”
kradzież

PÓLKO

Policjanci z bialskiej komendy zatrzymali sprawcę kradzieży ok. 70 litrów oleju napędowego spuszczonego z maszyn rolniczych oraz dwóch akumulatorów marki BOSCH. Poszkodowany poniósł straty na łączną kwotę 2175 zł. Zarzuty popełnienia przestępstwa usłyszał 19-letni mieszkaniec Białej Podlaskiej. Mężczyzna poddał się dobrowolnie karze i po wykonaniu czynności procesowych został zwolniony.

Bialczanie na manifestacji w Warszawie

BIAŁA PODLASKA

Blisko 200 tys. osób uczestniczyło w sobotniej manifestacji będącej kulminacją Ogólnopolskich Dni Protestu.

W gronie związkowców, którzy wyruszyli do Warszawy, aby wziąć udział w antyrządowym marszu pod hasłem „Dość lekceważenia społeczeństwa”, była kilkudziesięcioposobowa grupa z Białej Podlaskiej. – Manifestacja przebiegła pokojowo. Chcemy pokazać rządowi, że związki zawodowe potrafią się zjednoczyć dla dobra sprawy, a w tym wypadku chodzi o prawa pracownika. Ale czy władze zechcą z nami rozmawiać, okaże się wkrótce – mówi nam Marek Pniewski, przewodniczący bialskiego oddziału NSZZ „Solidarność”, uczestnik sobotniego protestu w stolicy. – Takiego tłumy jeszcze nie widziałem. Po-

chód ciągnął się na kilka kilometrów – dodaje Pniewski. Przypomnijmy, że związki domagają się m.in. „rzeczywistego, a nie pozorowanego” dialogu społecznego w ramach Komisji Trójstronnej oraz odwołania ministra pracy i przewodniczącego komisji Władysława Kosiniaka-Kamysza. Kolejny postulat dotyczy wycofania zmian w kodeksie pracy, pozwalających na rozliczanie czasu pracy w okresie dwunastomiesięcznym, a nie czteromiesięcznym, jak było wcześniej. Związki chcą także skrócenia wieku emerytalnego, podniesienia minimalnej pensji, ograniczenia zatrudnienia na umowach cywilnoprawnych, zwiększenia wydatków na pomoc dla bezrobotnych, poprawy dostępu do bezpłatnej edukacji i służby zdrowia. Manifestanci złożyli petycję z postulatami w Pałacu Prezydenckim. EB



Wstępne szacunki wskazują, że w sobotniej manifestacji wzięto udział nawet 200 tys. osób. Wśród manifestantów byli związkowcy z Białej Podlaskiej

Długa droga do domu podlaskich Sybiraków

BIAŁA PODLASKA

Od 2004 roku rocznica agresji ZSRR na Polskę obchodzona jest jako Światowy Dzień Sybiraka. Z tej okazji 17 września pod pomnikiem upamiętniającym martyrologię mieszkańców ziem wschodnich spotkali się członkowie bialskiego oddziału Związku Sybiraków.

W tym roku obchodzimy siedemdziesiątą czwartą rocznicę tragicznych wydarzeń – wywózek i morderstw blisko dwóch milionów mieszkańców Polski wschodniej. Fala zesań na „nieudaną ziemię” w regionie brzeskim zaczęła się na przełomie stycznia i lutego 1940 roku. Pierwszy cios skierowano w jądro narodu, w ludzi najlepiej wykształconych, przedwojenną elitę: nauczycieli, lekarzy, prawników, studentów, urzędników, wojskowych. W środku zimowej nocy wyciągano ich z łóżek, często bez ubrania, jedzenia, ale za to z agresją i bezwzględnością. Władysław Gil, prezes bialskiego oddziału

Związku Sybiraków doskonale pamięta mroczną przeszłość. – Jechałem w pociągu towarowym, byłem bez ojca i matki, byłem sierotą. Na Sybir trafiłem po trzytygodniowej podróży wspomina – wspomina. Na okolicznościowym spotkaniu przy pomniku odczytano Apel Poległych i złożono kwiaty. Członkowie Związku Sybiraków ze smutkiem przyznają, że z roku na rok ich grono się kurczy. Jednak ci, którzy zostali z niesłabnącym poruszeniem opowiadają o czasie spędzonym na obcej ziemi. – Trafiłem do Kazachstanu w 1940 roku jako siedmiomiesięczne dziecko razem z rodzicami, siostrą i dziadkiem. Po wycieńczającej kilkutygodniowej podróży pociągami byłem poważnie chora, rodzice myśleli, że umrę. Skierowano mnie do polikliniki, której szefową okazała się Polka. Dostałam od niej elementarz do nauki polskiego. Mieszkaliśmy w ziemiance. Ojciec pracował w Kazachstanie jako fryzjer, siostra zatrudniła się w kopalni złota. W międzyczasie mama



17 września obchodzimy Światowy Dzień Sybiraka. W Białej Podlaskiej uroczystości odbyły się pod Pomnikiem Sybiraka

urodziła tam jeszcze jedno dziecko. Do Białej Podlaskiej wróciliśmy w 1946 roku. Od razu poszłam do szkoły. Było nam trudno, bo ojciec szybko zmarł, a mama chorowała. Jak skończyłam 18 lat, poszłam do pracy. Wtedy odżyli-

śmy – mówi z przejęciem Izabela Czerwińska. Bialska sybiraczka jest już na emeryturze, jednak stara się aktywnie działać, tak aby pamięć o zesłańcach nigdy nie umarła.

EWELINA BURDA

TUV-y szansą dla gospodarki

PODLASIE

Sposobem na upowszechnienie tanich ubezpieczeń miały być małe Towarzystwa Ubezpieczeń Wzajemnych łączące przedsiębiorczość z misją społeczną. Niestety do tej pory w Polsce ich działalność była skutecznie blokowana.

O szansach i barierach dla rozwoju TUV-ów w naszym kraju dyskutowano podczas konferencji w Senacie. Towarzystwa Ubezpieczeń Wzajemnych udowodniły, że ich model funkcjonowania jest odporny na kryzys, który w ostatnich latach dotknął światowe rynki finansowe. W odróżnieniu od komercyjnych zakładów ubezpieczeń TUV-y istnieją po to, aby w równej mierze spełniać oczekiwania wszystkich swoich członków.

O upowszechnianiu idei TUV-ów w Polsce dba m.in. Fundacja Wspierania Ubezpieczeń Wzajemnych. Jej działania przynoszą już pierwsze efekty – zarówno w zakresie tworzenia nowych instytucji,

jak i poprawy warunków funkcjonowania TUV-ów w polskim systemie prawnym. Potwierdziła to zorganizowana 17 września w gmachu Senatu RP, przy udziale Fundacji Wspierania Ubezpieczeń Wzajemnych, konferencja „Szanse i bariery dla rozwoju towarzystw ubezpieczeń wzajemnych na przykładzie rolnictwa”. Podczas spotkania senator RP Grzegorz Bierecki, zastępca przewodniczącego Komisji Budżetu i Finansów Publicznych, zwrócił uwagę na przepisy, które miały umożliwić działanie małych towarzystw ubezpieczeń wzajemnych, ale zupełnie się nie sprawdziły i wywołują skutek odwrotny od zamierzonego – zamiast promować TUV-y, blokują je. – Mamy nadzieję, że w wyniku tej konferencji, przy zainteresowaniu obu komisji senackich, przygotujemy inicjatywę zmiany ustawy, która pomoże w tworzeniu TUV-ów i zwiększy konkurencję na rynku ubezpieczeniowym w kierunku pożądanym od lat – zaznaczył senator RP Grzegorz Bierecki.

RED.

Bezlitosne liczby

PODLASIE

11 września grupa posłów PiS złożyła na ręce marszałka Sejmu RP wniosek o wyrażenie votum nieufności wobec Stanisława Kalemby, Ministra Rolnictwa i Rozwoju Wsi. Wniosek zawiera liczby porażające w kontekście medialnych peanów dotyczących sukcesu negocjacji w ramach Wspólnej Polityki Rolnej. W rzeczywistości środki pomocowe na rolnictwo wynegocjowane przez obecny rząd na lata 2014-2020 są o ponad 6 miliardów euro niższe w porównaniu do tych, wynegocjowanych przez rząd Prawa i Sprawiedliwości.

Środki wydatkowane z budżetu państwa na rolnictwo i rozwój obszarów wiejskich były w roku 2013 o prawie 50% niższe niż w roku 2007 (10 978 mln zł w roku 2013, wobec 15 241 mln zł w roku 2007). Tak drastyczne zmniejszenie finansowania wraz z brakiem aktywnej polityki społecznej przyczyniło się do ubożenia obszarów wiejskich. Ubóstwem zagrożonych jest 21,3 % gospodarstw domowych, a skrajnym ubóstwem – 13,1%. Wój.

NA KRÓTKO

Randka w Veronie

BIAŁA PODLASKA

„Randka w Veronie” to nowa propozycja twórców projektu „Kurs na Miłość”. Tym razem 26 września o godz. 19 w restauracji Verona odbędzie się spotkanie z Agnieszką i Jakubem Kołodziejami, którzy przeprowadzą z uczestnikami Grę Matżeńską pozwalającą na poznanie zasad prawidłowej komunikacji, różnic między kobietą a mężczyzną, budowanie więzi małżeńskiej poprzez rozmowę i zrozumienie. Spotkanie adresowane jest nie tylko do małżeństw, ale również do narzeczonych, zakochanych. Bilety są do kupienia w lokalu Verona i w Księgarni „u Antoniego” – w cenie 10 zł. Jest to opłata rezerwacyjna, która będzie zwracana na miejscu w dniu akcji.

Dożynki gminne

KĄKOLEWNICA

Kąkolewnica zaprasza na dożynki gminne, które odbędą się 22 września na stadionie. W programie m.in. o godz. 12.00 Msza św. w kościele parafialnym w Kąkolewnicy. Później, nastąpi przemarsz korowodu dożynkowego na stadion gminny, gdzie odbędzie się ceremonia dożynkowa. O godz. 15.30 odbędzie się część artystyczna, wystąpi m.in. kapela Lwowska Fala oraz zespół Szafir.

Komputery dla mieszkańców

MILANÓW

Gmina Milanów wspólnie z dziewięcioma innymi gminami przystępuje do realizacji projektu pt. „Przeciwdziałanie wykluczeniu cyfrowemu gmin partnerskich północnej Lubelszczyzny”. W ramach projektu 100 gospodarstw domowych z terenu gminy Milanów otrzyma sprzęt komputerowy, oprogramowanie, szkolenie, sprzęt do odbioru Internetu oraz dostęp do Internetu przez 19 miesięcy. Udział w projekcie jest bezpłatny. W ramach przedsięwzięcia na terenie Gminy Milanów zorganizowane zostaną również dwa publiczne punkty dostępu do Internetu: w Gminnej Bibliotece Publicznej w Milanowie i w świetlicy wiejskiej w Radczu.

Malarstwo w „Trzech Oknach”

RADZYŃ PODLASKI

Galeria „Trzy Okna” w Pałacu Potockich zaprasza na wernisaż wystawy malarstwa Arkadiusza Kulpy pt. „Czekając na...”, który odbędzie się 20 września o godz. 18.00. Otwarcie wystawy towarzyszyć będzie występ zespołu Hiszpańskie Dziewczyny.

SCENICZNY ZWIERZAK NADCHODZI

Rozmawiamy z Joanną „Soul” Wołoczko, uczestniczką programu telewizyjnego „Must Be the Music. Tylko muzyka”

BIAŁA PODLASKA

Jak to się stało, że znalazła się Pani w programie „Must Be the Music”?

Muszę przyznać, że przez pewien okres byłam sceptycznie nastawiona do telewizyjnych talent show. Zorientowałam się jednak, że trafiają tam prawdziwe talenty, które mają szansę zabłysnąć. Pomyślałam – dlaczego ja miałabym nie spróbować... Poszłam na żywioł. A tak poważnie, to poczułam się na tyle dojrzała, aby zaprezentować swoje projekty muzyczne szerszej widowni. Udział w „Must Be the Music” traktuję jako sposób na promocję.

Jak wspomina Pani swój występ przed jury?

Przed nagraniem powiedziałam sobie – idziesz i robisz swoje. I niezależnie od tego, co miało się stać, pozostałam sobą. Wcale nie byłam pewna, że powalę członków jury na kolana. Niemniej jednak byłam zadowolona po swoim występie. W rzeczywistości wszystko trwa znacznie dłużej w porównaniu do tego, co widzimy w telewizji. Opinie członków jury były bardzo budujące i ciepłe. Co ciekawe, to mój pierwszy udział w tego rodzaju programie. Obecnie jestem w zawieszaniu, bo nadal nie wiem, czy Polsat wybierze mnie do dalszych etapów. Wszystko wskazywałoby na to, że przejdę dalej, ale to loteria.

Kiedy odkryła Pani swoje wokalne umiejętności?

Już jako mała dziewczynka udzielałam się artystycznie, uczestniczyłam w akademiach szkolnych. Później, jako nastolatka, eksperymentowałam wspólnie z bratem – ja śpiewałam, a on robił bity, założyliśmy



Joanna Wołoczko jest nauczycielką języka angielskiego w jednym z białskich liceów. Jej pasją jest czarna muzyka

nawet zespół. W pewnym momencie, poczułam się na tyle dojrzała, aby stworzyć własny materiał. W rezultacie, posiłkując się sprzętem, który mam, przygotowałam płytę demo. Zamierzam powysłać swoje utwory do wytwórni, tak aby płyta nabrała profesjonalnego szlif. Wiem, że mój materiał póki co nie jest doskonały, zwłaszcza po względem technicznym, ale pokazuję mój muzyczny temperament. Uwielbiam soul i R&B, gatunki, które są sensualne, emocjonalne i wyrafinowane. Zanim jednak odnalazłam się w czarnej muzyce, słuchałam wielu innych kapel, np. Radiohead, Stinga, Air czy Zero 7. To nie jest tak, że poza soulem świata nie widzę.

Czy po występie w telewizyjnym show Pani życie w jakiś sposób się zmieniło?

Nagle okazało się, że stałam się rozpoznawalna. Wchodzę do sklepu czy urzędu i od razu słyszę gratulacje. Na ulicy ludzie podszepują, moi uczniowie proszą, abym im

śpiewała na lekcji. Tymczasem nie należę do osób, które zabiegają o popularność, to mnie raczej deprymuje. Jestem tą samą nauczycielką języka angielskiego, stawiam oceny, odpytuję i zadaję prace domowe. O moich wokalnych umiejętnościach wiedzieli tylko najbliżsi. Zaskoczona była nie tylko młodzież, ale również kadra liceum, w którym pracuję. Do tej pory sporadycznie występowałam na kameralnych koncertach. Dlatego to nowe doświadczenie bycia rozpoznawalną przyjęłam z szokiem.

Jakie ma Pani plany związane z muzyką?

Przed wszystkim dążę do wydania profesjonalnej płyty. Sama tego nie zrobię, potrzebny jest menager. Poza tym poszukuję muzyków, bo chciałabym koncertować. Jestem scenicznym zwierzakiem, dobrze czuję się przed publicznością. Jest adrenalina, jest moc!

EWELINA BURDA

NA KRÓTKO

Architekti radzyńskich zabytków

RADZYŃ PODLASKI

Radzyński Ośrodek Kultury i Radzyńska Izba Regionalna zapraszają na wystawę poświęconą Jakubowi Fontanie i Janowi Wolffowi pt. „Architekti – twórcy zabytków Radzyna Podlaskiego”. Wystawę można oglądać w Pałacu Potockich do 10 października, od poniedziałku do piątku w godz. 10.00 – 15.30. Fontana jest autorem projektu Pałacu Potockich i Oranżerii położonej w wschodniej części radzyńskiego zespołu pałacowo-parkowego. Natomiast budowniczym i muratorem kościoła Świętej Trójcy był Jan Wolff, który przybył do Radzyna Podlaskiego z Dolnej Saksonii. Jego dziełem są również dekoracje stiukowe na sklepieniu prezbiterium i dwóch kaplic w kościele parafialnym pw. św. Stanisława Biskupa Męczennika w Czemiernikach.

Aukcja dzieł sztuki w BCK

BIAŁA PODLASKA

Białskie Centrum Kultury zaprasza na aukcję dzieł sztuki, która odbędzie się 5 października o godzinie 17 w sali nr 15 BCK. Obrazy, które będą licytowane, można zobaczyć na stronie internetowej BCK.

Przydomowe oczyszczalnie

JABŁOŃ

W 66 gospodarstwach gminy Jabłoń zostaną wybudowane przydomowe oczyszczalnie ścieków. Na realizację inwestycji gmina Jabłoń uzyskała dofinansowanie ze środków Narodowego Funduszu Ochrony Środowiska i Gospodarki Wodnej. Oczyszczalnie będą budowane w: Paszenkach, Jabłoni, Kolańcu, Gęsi, Kolonii Kolano, Holenderni oraz w Dawidach, Kalince, Kudrach, Wantopolu i Puchowej Górze. Prace wykonawca potrwają do końca listopada.

Lato z muzyką odchodzi

JANÓW PODLASKI

Stowarzyszenie Turystyczno-Kulturalne w Janowie Podlaskim oraz Zespół Szkół Muzycznych im. Fryderyka Chopina w Białej Podlaskiej zapraszają na koncert pod hasłem „Lato z muzyką odchodzi” który odbędzie się 22 września o godz. 16:00 w janowskim Kościele św. Jana Chrzciela. Utwory L. van Beethovena i J. Brahmsa wykonają Romuald Gołębiowski (klarnet), Jarmo Vainio (wiolonczela) oraz Helena Maffli Nisinen (fortepian). Bilet wstępu kosztuje 5 zł.

„Wrzos” kwitnie już 40 lat

Klub Seniora „Wrzos” obchodzi rubinową rocznicę swojej działalności. Czterdziestoletni staż na koncie, a w sercach seniorów wciąż młodość

BIAŁA PODLASKA

„Wrzos” jest najdłużej działającym klubem seniora w Białej Podlaskiej. Obecnie, w jego skład wchodzi blisko 80 emerytów. Urszula Pietruczuk, opiekun klubu z Białskiego Centrum Kultury przyznaje, że „Wrzos” to miejsce gdzie seniorzy czują się jak w domu. – Jest czas na zabawę, rozmowę i na bycie razem, a to szczególnie ważne w przypadku osób starszych. Nie ma sensu zamykać się w domu, bo starość jest piękna, ale trzeba to dostrzec – wyjaśnia Pietruczuk. W swojej siedzibie przy klubie kultury „Piast” seniorzy organizują cotygodniowe spotkania, wieczorki taneczne, prelekcje, występy, wycieczki. Co ciekawe, emeryci mają swój teatrzyk „To i Owo” oraz zespół wokalny „Chłopcy z Wrzosa”. O tym, że klub seniora może okazać się sposobem na życie, przekonał się 74-letni Henryk Piotrowicz. – Przez 30 lat byłem wdowcem. Syn przebywa w Anglii, córka we Włoszech. 12 lat temu postanowiłem przyłą-



Obecnie „Wrzosem” – najstarszym klubem seniora w Białej Podlaskiej – opiekuje się Urszula Pietruczuk (po lewej)

czyć się do „Wrzosa”, bo w domu zrobiło się zbyt pusto. Poznałem tu wielu przyjaciół... a także swoją drugą żonę – opowiada nam pan Henryk i poleca wszystkim emerytom czwartkowe spotkania w KK Piast.

– Praca z seniorami uczy miłości do drugiego człowieka – dodaje opiekunka klubu. Z okazji 40-lecia działalności

„Wrzosowi” przyznano Białą Nagrodę Kultury im. Anny z Sanguszków Radziwiłłowej – „za radość, spontaniczność, realizację szerokiego wachlarza międzypokoleniowej aktywności osób starszych, za działalność artystyczną, krajoznawczą profilaktyczną i integrację mieszkańców Białej Podlaskiej”.

EWELINA BURDA



JANUSZ SZEWCZAK
Główny ekonomista SKOK

ZIELONA WYSPA CZY RUCHOME PIASKI

Wybrańcy

wcześniejszego powrotu IV RP w nowym profesjonalnym wcieleniu. Mimo burzliwych zapowiedzi prezesa KGHM o podobno gigantycznych spodziewanych w przyszłości zyskach z inwestycji w Chile i Kanadzie, która już kosztowała ok. 10 mld zł, na razie gwałtownie rośnie tylko koszt uruchomienia tej inwestycji. Z planowanych początkowo 2,9 mld zł do 4 mld zł, ale może się okazać, że będzie to równie dobrze 5-5,5 mld zł. Wiadomo bowiem, że na pustyni Atacama nie ma dróg, wody i niezbędnej infrastruktury. Wszystko trzeba więc tworzyć od zera. Polskie media biznesowe ogłosiły gigantyczny sukces inwestycyjny i akwizycyjny. Inwestycyjne transfery trwają więc nad Wisłą w najlepsze, mimo że w najlepsze trwa też zapas w dochodach budżetowych i finansach publicznych. Dziś Lotos i Grupa PGNiG ponownie starają się o kolejne norweskie koncesje wydobywcze na Morzu Północnym, bo podobno znów optymistycznie patrzą w przyszłość. Ciekawe, ile tym razem to będzie kosztować i jakie będą tego realne efekty. Szefowie spółek SP mocno powiązani z obecnym obozem władzy zarabiają krocie, nawet 300-400 tys. zł miesięcznie. Tym bardziej więc powinni być ostrożni i profesjonalni w swoich wielomiliardowych inwestycjach dokonywanych z pieniędzy akcjonariuszy, polskich obywateli. Przecież w przeszłości ktoś może zweryfikować racjonalność i opłacalność tych przedsięwzięć.



DARIUSZ STEFANIUK
Wiceprzewodniczący RM

PROSTO Z MOSTU

Budżet obywatelski

Pokróćce chodzi o to, że ustalony procent wydatków inwestycyjnych jest przeznaczony na zadania o których decydują sami mieszkańcy. W Polsce taką procedurę zapoczątkował Sopot, a na świecie jest ona popularna w Brazylii, Francji, Hiszpanii czy we Włoszech. W naszym kraju coraz więcej miast wprowadza budżety obywatelskie, np. Poznań, Bydgoszcz, Toruń, Elbląg czy Wrocław. Pomysł nie jest zatem oderwany od rzeczywistości. Ale jak można tego dokonać w naszym mieście? Nasz budżet to ponad 240 mln zł (stan na 2012 r.). W 2014 roku prezydent planuje inwestycje na poziomie 15 mln zł, z czego 12 mln zł to inwestycje kontynuowane z 2013 r. Do wydania pozostaje kwota ok. 2 mln zł. Do 15 września komisje Rady Miasta mogły zgłaszać wnioski inwestycyjne opiewające na 2 mln zł, ponieważ reszta kwoty jest sztywna. Ja zgłosiłem zadanie amfiteatru i wykup terenów przeznaczonych na park przy ulicy Terebelskiej. Problem w tym, że prezydent i Rada Miasta wcale nie muszą uznać tych

proponycji za zasadne. Niektórzy zgłaszają propozycje ulic do wykonania w technologii uproszczonej, inni chodniki itp. Nie ma znaczenia czy dany wniosek jest popierany przez 5 czy przez 500 osób. Nikt przecież tego nie przelicza. Dlatego chciałbym aby to mieszkańcy decydowali na co przeznaczyć np. 1 mln zł z budżetu inwestycyjnego. Budżet obywatelski ma to do siebie, że propozycje mieszkańców są wiążące dla urzędników. Po weryfikacji formalnej to mieszkańcy głosują na propozycje zgłoszone do budżetu obywatelskiego. Dodatkowy warunek jest taki, że prezydent i Rada Miasta przyjmują propozycje w nowym budżecie nawet wtedy, gdy nie są im przychylni. Zdarza się, że wola większości jest niespektakularna przez partyjne zależności panujące w samorządach. Budżet obywatelski ma szansę to ominąć. Daje też mieszkańcom okazję do decydowania o wydatkach publicznych na cele, które ich zdaniem (a nie polityków!) są potrzebne. Szczegóły tej inicjatywy przedstawię za tydzień.

oraz więcej wątpliwości budzić mogą ostatnie akwizycje polskich spółek Skarbu Państwa za granicą. Nie wiadomo, czy są to inwestycyjne straty w dziesiątkę, czy tzw. okazja roku, czy raczej transfer gigantycznych pieniędzy i lokata na czarną godzinę. Z miliardami publicznymi pieniądze działają się rzeczy zastanawiające, a dla niektórych wręcz podejrzane. W sytuacji gdy w Polsce nie było kryzysu, a teraz dowiadujemy się, że właśnie się skończył, największe rekiny wśród spółek Skarbu Państwa, tutejsze koty aparatu władzy i wielkie lobby zagraniczne postanowiły dokonywać gigantycznych akwizycji i inwestycji zagranicznych na miliardy dolarów. Bo ponoć jesteśmy już tak bogaci i mamy tak genialnych menedżerów, że możemy pakować dziesiątki miliardów złotych w rzekomo fantastyczne, nieopowtarzalne okazje zakupu firm w Afryce, Kanadzie, Chile czy Norwegii. Pojawia się pytanie, czy to aby tylko na pewno wielka, niepowtarzalna szansa rozwojowa, oczekiwanie gigantycznych przyszłych zysków, przyszłowiowy uśmiech losu, czy też jak podejrzewają niektórzy, sptata starych zobowiązań lub przygotowywanie sobie tzw. złotych spadochronów i bezpiecznych oraz zasobnych przystani na wypadek

ostatnim felietonie pisałem o cenniku miejskim stworzonym przez samorząd Gdańsk. Na bazie tamtych doświadczeń chciałbym opowiedzieć, w jaki sposób my, mieszkańcy Białej Podlaskiej możemy decydować o miejskich inwestycjach. Obecnie pomimo tego, że składamy się wspólnie na budżet naszego miasta, praktycznie nie mamy wpływu na to, na co te środki są przeznaczane. Z doświadczenia wiem, że petycje mieszkańców i listy z podpisami nie zawsze uzyskują akceptację radnych i prezydenta. By temu zapobiec, należy proces planowania inwestycji oddać w ręce mieszkańców. Wielu czytelników na pewno ztąpię się teraz za głowę. Nie bądźcie jednak tacy sceptyczni, nie robimy tego rewolucyjnie, tylko ewolucyjnie! To co mam na myśli to budżet partycypacyjny, inaczej zwany obywatelskim.



JAN BRODAWKA
Kandydat na posła PIS 2011

ROZMYŚLANIA

Smutna rzeczywistość

w chwili wejścia Polski do UE. Do tego doszły niesprzyjające regulacje prawne, które nie pozwoliły na swobodne budowanie biogazowni przy zakładach mięsnych i ubojniach z zachowaniem przepisów ochrony środowiska. Takie rozwiązania – zagospodarowania odpadów zwierzęcych i wytwarzanie z nich energii elektrycznej, ciepłej wody, pary wodnej, powodują, że koszty zakładowe znacząco się zmniejszają i firma staje się mocno konkurencyjna. Ponadto, nie mamy wpływu na kursy walut, a nasi zagraniczni konkurenci mają. Zastanówmy się zatem – mamy zadowolającą cenę za żywiec wieprzowy, skalkulowaną stawkę za paszę po wyższych cenach i na tym poziomie wszyscy są zadowoleni. Dlaczego więc tak radykalnie obniża się cenę zbóż... Czy nie po to aby jeszcze więcej mogli zarobić pośrednicy i spekulanci. Nasuwa się pytanie, gdzie jest nasz Minister Rolnictwa, czym się zajmuje, czy naprawdę nie widzi tych problemów,

czy tylko lubi się bawić i mydlić oczy rolnikom tak jak robił to na Jasnej Górze. Niektórzy dopytają dlaczego mój i inne zakłady mięsne kupują surowce w zachodniej Europie, a nie w Polsce. Jeżeli chodzi o mnie, to nie mam możliwości skupu żywca, ponieważ nie posiadam ubojni, tylko zakład przetwórczy. Surowce, które zakłady mięsne kupują w Europie są bardziej „mięsne” niż polskie, co przekłada się na lepszy wynik kalkulacyjny w uzyskaniu elementów szlachetnych oraz uzyskanie większej ilości i lepszej jakości danego asortymentu. Rząd w Polsce doprowadził do niesprzyjających warunków dla rolnictwa, które nie pozwoliły na rozwój naszego gospodarstwa. W efekcie czego, mamy dzisiaj sytuację, w której 70 proc. surowca wieprzowego sprowadza się do Polski z zagranicy dla naszych potrzeb. To zmieniło naszą pozycję na rynku eksportera na importera. Aż żal o tym pisać, ale taka, niestety, jest rzeczywistość.



ADAM ŚWIĆ
Radny Powiatu Radzyńskiego

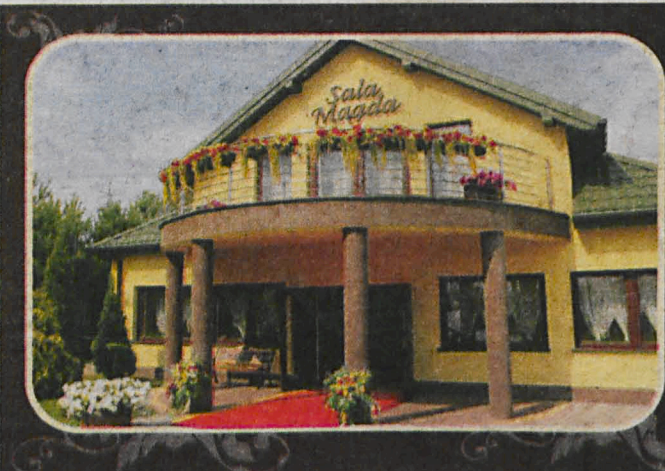
NA ZDROWY ROZUM

Szok

i nazwiska więźniów, zatrzymane w czasie ślady ich cierpienia i strachu, okute drzwi z wizjerami, mroczne korytarze. Ale chyba jeszcze bardziej szokuje to, że te piwnice są pomieszczeniami użytkowanymi przez obecnych mieszkańców budynku, którzy trzymają tam przetwory, stare meble. Mieszkańcom tych lokali komunalnych trudno się dziwić, piwnice są potrzebne każdemu. Ale co z władzami miasta, które nie zdołały ocalić i wyeksponować tego wyjątkowego, być może nawet w skali kraju, miejsca. Od zmiany ustroju, czyli od momentu kiedy można było to zrobić, minęły 24 lata.

oraz wyraźniej widać spekulacje odnośnie cen naszych płodów rolnych. Nie mamy w tym roku wielkich zbiorów zbóż, nie mieliśmy też większej liczby obsianych hektarów, ani zapasów w magazynach. Dlaczego zatem tak drastycznie obniżono cenę zbóż? Działania takie są czystą spekulacją. Dania, Francja i inne kraje – a szczególnie Niemcy – doprowadziły do tego aby radykalnie zmniejszyć w Polsce pogłowie bydła i trzody chlewnej. Udało im się to prawie w stu procentach. Nie jesteśmy już znaczącym producentem mięsa w Europie, stałiśmy się tylko konsumentem. Jakże były tego przyczyny? Po pierwsze, bezpośrednie dopłaty do rolnictwa, m.in. dla farmerów z zody chlewnej, pozostały na takim samym poziomie, jak

siędemnasty września – w rocznicę sowieckiego ataku na Polskę w 1939 roku – razem z grupą młodych ludzi nieformalnie zrzeszających się pod hasłem „Radzyń Wyklęty” miałem rzadką okazję zwiedzić cele dawnego aresztu i katowni UB w jednym z budynków na os. Bulwary w Radzynie. Byłem tam pierwszy raz i – przynajmniej – wyszedłem wstrząśnięty. Szokująco wyryte na murach imiona



Sala Magda

ORGANIZUJEMY:
przyjęcia, imprezy okolicznościowe
(studniówki, 18-stki, rocznice)
wesela, chrzty, komunie
imprezy sylwestrowe i andrzejkowe
grille oraz ogniska przy altanie
spotkania firmowe, szkolenia, konferencje

BIAŁA
PODLASKA
ul. Korczaka 37
tel. 501 406 960

PLECAK z radem turystyczny, z termoizolacją do schładzania na dobę, zestaw sztuczków i talerzyków w kpl. nowy, możliwość wysłania, 100 zł, Tel. 791 919 914

KARNISZ sufitowy, szynowy, jednorzędowy, 2,5m długości, wyprzedaż, 10 zł, Tel. 791 919 914

KWIETNIK metalowy wisniowy, wys. 2,5m, na 11 doniczek, rozkładany, możliwość regulacji wysokości, możliwość wysłania, 25, Tel. 791 919 914

PLECAK turystyczny z kocem, termoizolacją na 24 h, zestaw talerzyków, sztuczków, kubeczków, nowy, 90 zł, Tel. 791 919 914

TRÓJKĄT ostrzegawczy, nowy, do samochodu osobowego, możliwość wysłania, 10 zł, Tel. 791 919 914

BAŃKI plastikowe, z nakrętkami, 10l, z rączką, 5 zł szt., Tel. 791 919 914

KWIATY doniczkowe, domowe, kaktusy, grubszy, yuka, fiołki afrykańskie, anginiowiec, geranium, zadbane, duże-15 zł, małe-5 zł, Tel. 791 919 914

MONSTERA, 1,5 m wysokości, bardzo ładna, zadbane, 50 zł, Tel. 791 919 914

DIPHENBACHIA, 1,5m wysokości, bardzo ładna, 45 zł, Tel. 791 919 914

PRZYJMĘ ziemię na wyrównanie terenu w Parczewie, Tel. 604 858 729

PLANDEKI o dużych wymiarach, 10x15, 800 zł, Tel. 604 838 729

KONTENER, stalowy, morski, 4 tys., Tel. 604 838 729

GĄBKI, materace, dla robotników, po 40 zł, Parczew, Tel. 604 858 729

SPRZEDAM podkłady kolejowe, drewniane, 30 zł, Parczew, Tel. 604 858 729

KUPIĘ drewno opałowe z transportem, większą ilość, Parczew, Tel. 604 858 729

BRYCZKA konna z uprzęcią i siodeł, 5 tys., Parczew, Tel. 604 858 729

WÓZ żelazny i sanie konne na ozdobe, 500 zł, Parczew, Tel. 604 858 729

WOJSKOWE łuski, hełmy, flagi, 50 zł, Parczew, Tel. 604 858 729

MATERAC pojedynczy, pompowany i śpiwór, razem 50 zł, Tel. 793 380 822

PODUSZKA z pierza, duża 20 zł, Tel. 793 380 822

WAŁ do heblarki, 50cm, na 3 noże, 360 zł, BP, Tel. 507 015 576

PALMA domowa, duża, ładna, 300 zł, BP, Tel. 723 456 510

PRASA mechaniczna, stołowa, zębatkowa, 200 zł, BP, Tel. 605 436 141

SILNIK elektryczny, 1,1 kw, 220V, 1410 obr/min, 230 zł, BP, Tel. 507 015 576

SILNIK elektryczny, 1,1 kw, 380V, 700 obr/min, 240 zł, BP, Tel. 507 015 576

SILNIK elektryczny, 1,5 kw, 220V, 1420 obr/min, 320 zł, BP, Tel. 507 015 576

SILNIK elektryczny, 15 kw, 1420 obr/min, 1,05 tys., BP, Tel.

507 015 576

SILNIK elektryczny, 7,5 kw, 1450 obr/min, 550 zł, BP, Tel. 507 015 576

ZBIORNIK na palecie, 1000l, czysty, 260 zł, BP, Tel. 507 015 576

MASZYNA do pisania, walizkowa, z walizką, 150 zł, BP, Tel. 83 343 39 12

ROWERY Niemiec, Holandii, damskie, męskie, młodzieżowe, sprawne, po przeglądzie, 210 zł, BP, Tel. 603 171 105

NARTY zjazdowe, firmowe dla dorosłej osoby, stan bdb, 75 zł, BP, Tel. 603 171 105

FOTELIK rowerowy do 22 kg, Romet Kettler, stan bdb, komplet, 125 zł, BP, Tel. 603 171 105

FOTELIKI samochodowe 0-13, 9-18, 15-36 kg, firmowe, stan bdb, od 55 zł, BP, Tel. 603 171 105

WÓZKI, spacerówki z zachodu, firmowe, stan bdb, 105 zł, BP, Tel. 603 171 105

ROWEREK 3-kołowy, od 2 lat, Kottler, stan bdb, 105 zł, BP, Tel. 603 171 105

PIŁA spalinowa, Dolmar, Jonserds, stan bdb, 310 zł, BP, Tel. 603 171 105

KOSIARKA spalinowa, silnik Briggs, boczny wrzut, albuminowa obudowa, 310 zł, BP, Tel. 603 171 105

CHODNIK strzyżony, kolor brąz – rudy, stan bdb, wym. 70-195, 30 zł, Tel. 83 343 85 81

CHODNIK strzyżony, kolor brąz – rudy, stan bdb, wym. 120 zł, BP, Tel. 83 343 85 81

NARZĘDZIA ogrodowe, spalinowe, z Niemiec, renomowanych firm, nie chińskie, glebogryzarki, wykaszarki, kosiarki lisztowe, nie niszczące trawy oraz zwykłe rotacyjne, Tel. 791 510 087

KOSIARKA spalinowa Honda z napędem własnym 6km mocy, stan bdb, 870 zł, Tel. 791 510 087

WYKASZARKA, kosa, spalinowa, 2,2km, Kawasaki stan bdb, Tel. 791 510 087

ROWERY firmowe z Niemiec, nie chińskie, Kettler, Gazela, Hercules, Peugeot i inne, Tel. 791 510 087

ROWER Peugeot, kolorówka, męski, turystyczny sportowy, koła 28", oświetlenie, błotniki, osłony, bagażnik, biegi, solidny klasyk, 430 zł, Tel. 791 510 087

ROWER Kettler, męski, czarny 33 biegi, porządnie wyposażenie, stan solidny, mocny, b. ładny, 630 zł, Tel. 791 510 087

ROWER Hercules, damka, koła 28", dynamo, błotnik, osłony, bagażnik, biegi, solidny, b. ładny, 430 zł, Tel. 791 510 087

WÓZEK dziecięcy stan bdb, sprzedam, 250 zł, Tel. 504 668 276

CHODNIK strzyżony, brąz – rudy, 4,5m, bieżąco, 90 zł, Tel. 83 343 85 81

MASZYNA do szycia, Singer, nożna, stolikowa, BP, Tel. 788 746 001

Maszyna do szycia walizkowa, nie używana, wieloczynnościowa, BP, Tel. 788 746 001

Bezcę sprzedam 2000 l, na podwoziu, 1,8 tys., Tel. 515 548 865

Silnik 7,5kw 1450obr, sprzedam, kompletny tj, włącznik

Zbiegowy, koło pasowe, sprawny na wózku, 600zł Jabłoni, Tel. 512 186 529.

Zlewozmywak ze stali kwasoodpornej, 2-komorowy, z odciekaczem, owym. 120x60, fabrycznie nowy, BP, Tel. 608 040 984

SPAWARKA jednofazowa, 250 zł, Tel. 500 421 147

Pralka wikimoka + wirówka gratis, 150 zł, Tel. 500 421 147

Wózek gospodarczy, met. kosz, z możliwością doczepienia do roweru, motoru, 150 zł, Tel. 500 421 147

Krajęga, 100 zł, Tel. 500 421 147

WENTYLATORY o średnicy 50cm, silnik 0,7 kW, Tel. 515 595 329

WÓZEK typu spacerówka, kupie pilnie, dla 8-letniego, niepełnosprawnego dziecka, BP, Tel. 505 979 295

ŚLIWKI węgierski, 1 zł, Tel. 515 580 010

LICZNIK (podlicznik) jednofazowy, stan bardzo dobry, 45 zł, BP, Tel. 83 3569136

ROWEREK dziecięcy, koła 12,5, stan bardzo dobry, 100 zł, Tel. 663 046 291

WÓZEK na dwóch kołach ze skrzynią, może być ręczny lub doczepny, 250 zł, Tel. 83 3437674

GARNEK kamienny typu bezcka, 10l., Tel. 600 429 819

ODDAM leczniczy kwiat-żyworódka, Tel. 514 318 613

KAKTUS aloes pięcioletni na miksTURę, 15zł, Tel. 83 3437674

MOTOREK na akumulator dla dziecka od 1,5 roku życia, z Niemiec, 160zł, Tel. 510 213 127

MONETĘ srebrną papież Jan Paweł II o nominale 1000zł, 350zł do uzg., Tel. 530 017 530

ROWER z silnikiem spalinowym, nowy, stan bardzo dobry, 920zł do uzgod., Tel. 530 017 530

PODGRZEWACZ do wody, nowy stan bardzo dobry, nieużywany, 150 zł, Tel. 530 017 530

PODGRZEWACZ do wody, nowy Dafii, 130 zł, Tel. 881 658 425

DESKI białe, sosna, dąb, suche-tanio, Tel. 500 730 514

PODLICZNIK jednofazowy, 40 zł, Tel. 83 3569136

TOWARZYSKIE

KAWALER 30 l. pozna Panie 20-28 l. na stałe Terespol, Tel. 798 171 213

KAWALER 42 lata, wysoki, właściciel ładnego gospodarstwa, pozna uczciwą Panią, może być z dzieckiem, Tel. 698 334 311

USŁUGI

DRUK ulotki, wizytówki, banery, Tel. 502 218 563

GEODETA, podziały nieruchomości, wzniesienie granic, rozgraniczenia, tyczenie budynków, mapy, Tel. 725 366 557

CYKLINOWANIE Tel. 507 508 199

PARKIET – układanie, cyklinowanie, schody, renowacja parkietów i schodów, malowanie ścian, Tel. 504 277 723.

NAWIĄZĘ współpracę z producentem pelletu, Tel: 794 107 107, a.wislocka@experto-credite.com

BIURO zarządzania wspólnotami mieszkaniowymi, profesjonalnie, rzetelnie, kompleksowo, konkurencyjne ceny, Tel. 609 979 289

WRZUCANIE węgla do piewnic, spichlerzy, szybko, solidnie i tanio, BP, Tel. 505 385 950

INSTALACJE elektryczne, przyłącza, energetyczne, uprawnienia, BP, Tel. 601 924 397

BLACHARSTWO – lakiernictwo, spawanie plastików, konserwacja, pranie tapicerki, polerka, Siderska 252, BP, Tel. 603 171 105

POMOC prawna, sporządzanie i opiniowanie pism, i umów, Tel. 513 990 099

MALOWANIE dachu, krycie papą, BP, Tel. 156 426 595

DJ Gramofon – twoja muzyka w dobrym tonie i wdzirej, wesela, imprezy, bale, 80 zł, BP, Tel. 517 100 849

ZESPÓŁ muzyczny Zafir, z BP, 160 zł, Tel. 690 190 181, postaw na dobrą zabawę, Tel. 690 190 181

TYNKI cementowo-wapienne, agregatem, Tel. 792 443 384

PARKIET – układanie, cyklinowanie, schody, renowacja parkietów i schodów, malowanie ścian, Tel. 504 277 723

MYCIE okien, BP, Tel. 600 810 347

**USŁUGI
ELEKTRYCZNE
TANIO I SOLIDNIE
TEL. 511 802 818**

ZAKŁAD stolarski, altany, tarasy, szalówki, pergole, sztachety, meble ogrodowe, schody itp. Tel. 515 595 329

GEODETA, podziały nieruchomości, wzniesienie granic, rozgraniczenia, tyczenie budynków, mapy, Tel. 725 366 557

TYNKI cementowo wapienne, solidnie, Tel. 531 326 739

REGULACJA, konserwacja okien i drzwi i PCV, Tel. 669 305 015

MIĘSCIE na reklamę w centrum Parczewa i lublina, 100 zł, Tel. 604 858 729

MALOWANIE, glazura, terakota, zabudowana, KG, docieplenie, domy, poddasza, gipsy, malowanie, panele, Tel. 511 601 510

PRZYJMĘ reklamę na budynek ok. 40m2 w centrum BP, na przeciwko, stacji busów, cena do uzgod., BP, Tel. 606 395 722

KOSZENIE trawników, BP, Tel. 505 385 950

CIĘCIE drzewa opałowego, wycinka drzew, krzaków, krzewów, zarośli, chaszczki, podcinanie gałęzi drzew, BP, Tel. 505 385 950

WSZELKIE remonty budowlane, malowanie, płytki, gipsy, itp., BP, Tel. 723 456 510

TYNKI cementowo – wapienne agregatem, Tel. 792 443 384

BLACHARSTWO – lakiernictwo, konserwacja, pranie tapicerki, spawanie, plastików, BP, ul. Siderska 252, tel. 603 171 105

USTAWA abolicyjna, Kancelaria Prawna Experto – Credite zapewnia pomoc prawną w umorzeniu należnych składek wobec ZUS – działalność gospodarcza, dzialprawni@experto-credite.com, Tel. 794 107 107

WESELA, imprezy szkolne, festyny, imprezy dla dzieci, Tel. 530 088 083, www.fantomasz.pl

BARMAN na wesela, profesjonalne usługi barmańskie w postaci mobilnej, email: kontakt@wymajmijbarmana.pl Tel. 502 768 740 lub 691 088 878.

FONTANNA alkoholowa, koszt wynajęcia to tylko 150 zł, email: kontakt@wymajmijbarmana.pl Tel. 502 768 740 lub 691 088 878.

FONTANNA czekoladowa, koszt wynajęcia to tylko 299 zł, email: kontakt@wymajmijbarmana.pl Tel. 502 768 740 lub 691 088 878.

FOTOGRAFIA okolicznościowa – tanio, profesjonalnie, Tel. 514 897 176

NAPRAWA i serwis rowerów, z Niemiec i Holandii, BP, ul. Piłsudskiego 9, Tel. 508 238 128

POŻYCZĘ pieniądze na procent, jestem osobą prywatną, BP i okolice, Tel. 697 616 418

USŁUGI elektryczne, domowe i przemysłowe, instalacje, BP, Tel. 602 195 156

ZŁOTA rączka – układanie płytek, paneli, malowanie, naprawa hydrauliki, BP, Tel. 602 195 156

ZDROWIE

ODCHUDZANIE, siłownia damska, rolmasaż, kapsuły próżniowe Vacuum, talio sfera, BP, ul. Księcia Witolda 21H, koło Lidla, Tel. 794 702 342

PIZZERIA "SOLARE"
WKRÓTCIE OTWARCIE
pizza z pieca tradycyjnego opalanego drewnem
C. H. DROPIUŁ Narutowicza 30
OTWARCIE CODZIENNIE 11.00 – 22.00
tel. 83 410 20 27

**SPRZEDAŻ I WYNAJEM
RUSZTOWAŃ
PLETTAK, LAYHER-BAUMAN,
KLINOWE-CHOINKOWE
WARSZAWSKIE, PRZEJEZDNE
DRABINY I KOZŁY BUDOWLANE
21-530 Piszczac, ul. Kodańska 41
tel. 83 377 81 05
www.mekbud.pl**

**MEBLE DLA KAŻDEGO
I NA KAŻDĄ KIESZEN**
GRZESIO
Biała Podlaska, ul. Kąpielowa 3
tel. 83 344 51 06
Wersalki JUŻ OD 499 zł
Transport na terenie miasta GRATIS!!!

GoldStal
Kowalstwo Artystyczne
Hrud 21b, 21-500 Biała Podlaska
www.goldstal.pl tel. 509 714 800

KUPON NA ZAMIESZCZENIE JEDNEGO, BEZPŁATNEGO OGŁOSZENIA

Kupon dostarcz do redakcji Tygodnika Podlaskiego w Białej Podlaskiej, ul. Francuska 136 lub zostaw w oznaczonej skrzynce (lista na stronie www.tygodnikpodlaski.pl).

NAZWA DZIAŁU _____

TREŚĆ (maksymalnie 15 stów, wypetnij drukowanymi literami) _____

KUPON UPRAWNIA DO JEDNORAZOWEJ EMISJI OGŁOSZENIA

W przypadku ogłoszeń dotyczących sprzedaży lub wynajmu warunkiem druku jest podanie ceny!

CENA _____ MIĘSCOWOŚĆ _____

TELEFON _____

Do wiadomości redakcji:

IMIĘ I NAZWISKO _____

ADRES _____

TELEFON _____ E-MAIL _____



Wyrażam zgodę na przetwarzanie przez Apella SA w Gdyni, moich danych osobowych wyłącznie dla celów niezbędnych do realizacji ogłoszenia w Tygodniku Podlaskim, zgodnie z zasadami określonymi w ustawie z dnia 29.08.1997 r. o ochronie danych osobowych (Dz. U. z 2002 r. Nr 101, poz. 926 z późn. zm.)

**GARAŻE Białasane
BRAMY Garażowe
KOJCE dla Psów**
Najniższe **GENY**
Różne wymiary
Dogodne **RATY**
Transport i montaż
GRATIS cały KRAJ
25-643-57-75 29-642-34-61
512-853-323
85-667-21-08 86-225-23-11
www.konstal-garaze.pl

KRZYŻÓWKA

PARTNEREM KRZYŻÓWKI SĄ SPÓŁDZIELCZE KASY OSZCZĘDNOŚCIOWO-KREDYTOWE

stadium	miasto w Andaluzji	skrót podpisu	"... na leniwych chłopów"	kumpelka pantofelka	gorączka krwotoczna	zatopiony statek	siarka lub wapń	hałasy z klasy	bywają spadziście
	2	mieszkaniec Maghrebu	11		dzięki pies z Australii		tańcowała z nitką		5
pracują na kutrze	Josephine, tancerka	sztuka walki i tańca	drzewo iglaste					brzydota, szkarada	
	14		Kazan, reżyser pisarz			serial komedowy			
przyrząd do wbijania pali			bankowcy						
				ofiarywany żebrakowi		pejoratywnie o Niemcu	dawniej z niej pieluszki	zbiór wierszy	jeden w mono
wyprawa	greckie miasto jońskie	głośny buziak	według niego działanie	na rachunku	dobrobyt				13
						zapalenie, gorliwiec			
								resort obrony	
inaczej: postrzeżenie	w nich mierzzone rejsy	3	grzeczność w partyturze						
niewiadoma w zadaniu	operator telefonii komórkowej	6				na niej satelita			4
				Saska w Warszawie				stolec	
									7

SKOK 
Ponad finanse

Jest z nami ponad 2,6 miliona rodzin



www.skok.pl

1	2	3	4	5	6	7	8	9	10	11	12	13	14
---	---	---	---	---	---	---	---	---	----	----	----	----	----

Spśród Czytelników, którzy prawidłowo rozwiążą krzyżówkę i wyślą hasło SMS-em, rozlosujemy książkę.

Krzyżówka dla Czytelnika

KONKURS

W dzisiejszym konkursie nagrodą będzie ufundowana przez redakcję książka – niespodzianka. Aby wziąć udział w konkursie i mieć szansę na wygraną, którą będzie polecana książka, wystarczy wysłać SMS-ową odpowiedź z rozwiązaniem krzyżówki. Wyślij SMS pod numer 72355 o treści TPKrzyzowka.X gdzie (po kropce) w miejsce „X” należy wpisać rozwiązanie krzyżówki. Koszt SMS-a 2,46 z VAT. Na SMS-y czekamy do 25 września do godz. 23.59. Wygrywa ten, kto w najkrótszym czasie przyśle odpowiedź z rozwiązaniem krzyżówki. O wygranej w konkursie poinformujemy telefonicznie. Książkę będzie można odebrać w redakcji Tygodnika przy ul. Francuskiej 136.

KĄCIK KULINARNY

BABECZKI

Składniki:
220 g masła
200 g cukru
2 jajka
200 g mąki
2 g soli
cukier waniliowy
łyżeczka proszku do pieczenia

Wykonanie:
Potoczyć masło, cukier, cukier waniliowy, sól i proszek do pieczenia. Następnie dodawać do składników pojedynczo jajka i mieszać do uzyskania jednolitej konsystencji. Przesianą mąkę również dodać do składników. Masę należy włożyć do foremek, np. silikonowych, najlepiej wypelniać do 2/3 wysokości. Babeczki powinny się piec pół godziny w piekarniku nagrzanym do 160 stopni. Babeczki można później dekorować wedle uznania, np. lukrem. Smacznego życzy Leonie Tavecchio z Białej Podlaskiej.



Babeczki Leonie

Książka **znak** dla Czytelnika

KONKURS

Andrzej Lubowski
Świat 2040

Czy Zachód musi przegrać? Czy Zachód poradzi sobie z inwazją islamu? Dlaczego Amerykę czeka detronizacja? Czego potrzeba Polsce do awansu w światowych rankingach? Andrzej Lubowski, doświadczony ekonomista i publicysta, poddaje testom trzy wielkie globalne prognozy dotyczące światowej gospodarki. Po wnikliwym prześwietleniu kondycji ekonomicznych tygrysów śledzi trendy, które będą miały znaczenie dla przyszłości świata. Odwołuje się do swoich doświadczeń, kiedy pracował przez 20 lat w kierownictwie Citigroup i doradzał największym firmom w Ameryce i Europie. Aby wziąć udział w konkursie i mieć szansę na wygraną książki Andrzeja Lubowskiego „Świat 2040”, wystarczy wysłać SMS-ową



odpowiedź na pytanie: Który rok z przyszłości opisuje autor prezentowanej książki?
a) 2040
b) 2014
Wyślij SMS pod numer 7248 o treści tznak.X gdzie (po kropce) w miejsce „X” należy wpisać odpowiedź na pytanie. Koszt SMS-a 2,46 z VAT. Na SMS-y czekamy od 20 września do 25 września do godz. 23.59. Wygrywają dwie pierwsze osoby, które w najkrótszym czasie odpowiedzą na pytanie postawione powyżej. O wygranej poinformujemy telefonicznie.

Cyrk Korona przyjeżdża po 4 latach

BIAŁA PODLASKA

Korona, największy cyrk w Polsce, od 1993 roku prezentuje swoim fanom i widzom przedstawienia na najwyższym światowym poziomie. Tegoroczna multimedialna produkcja Korony łączy w sobie elementy cyrku klasycznego, teatru, baletu oraz wielkiej rewii zwierząt, jakiej w Polsce jeszcze nigdy nie było! Głównymi bohaterami rewii są – jedyne w Europie – BIAŁE LWY oraz BIAŁY TYGRYS. Spektakl tworzy międzynarodowe grono artystów z Polski, Czech, Wielkiej Brytanii, Szkocji, Ukrainy, Włoch. Żonglerka dowcipem, ponadprzeciętna

sprawność fizyczna, bajeczne kostiumy, kolorowe światła i magia, sprawiają, że spektakl FABRYKA ŚMIECHU pozostanie na długo w pamięci każdego nawet najbardziej wymagającego widza! Spektakle odbywają się pod nowoczesnym namiotem (dobrze ogrzewanym zimą, a latem ochładzanym), o średnicy prawie 40 metrów i mieści prawie 2000 osób. Cyrk Korona po czterech latach ponownie przyjeżdża do Białej Podlaskiej i zaprasza na przedstawienie, które odbędzie się 25 września przy ul. Terebelskiej (obok kościoła) o godz. 17.30. Więcej szczegółów na stronie http://cyrk-korona.com.pl.



Konkurs na bilety do Cyrku Korona

Aby wziąć udział w konkursie i mieć szansę na wygraną jednego z pięciu podwójnych zaproszeń na przedstawienie Cyrku Korona, wystarczy wysłać SMS-ową odpowiedź na pytanie: Po ilu latach nieobecności w Białej Podlaskiej Cyrk Korona ponownie zagości w naszym mieście?
a) po czterech
b) po trzech
Wyślij SMS pod numer 7248 o treści tpcyrk.X gdzie (po kropce) w miejsce „X” należy wpisać odpowiedź na pytanie. Koszt SMS-a 2,46 z VAT. Na SMS-y czekamy od 20 września do 25 września do godz. 23.59. Wygrywa pięć pierwszych osób, które w najkrótszym czasie odpowiedzą na pytanie postawione powyżej. O wygranej poinformujemy telefonicznie.

Jednak na nowej hali

PIŁKA RĘCZNA

Inauguracja sezonu 2013/2014 białskich szczypiornistów na własnym parkiecie, nastąpi w sobotę, 21 września o godzinie 18. Pierwszy mecz w ramach rozgrywek II ligi odbędzie się w nowej hali WWFIS przy ulicy Marusarza 8. Trybuny obiektu mogą pomieścić ok. dwa tysiące osób.

Rywalem Akademików będzie ekipa Prusa Siedlce. W drużynie z Siedlec nie zabraknie białskich akcentów. Grającym trenerem ekipy jest Emil Kożuchowski, do którego przed sezonem dołączyli Andrzej Chmielewski, Janusz Cybulski i Grzegorz Fryc. Z kolei z siedleńskiej drużyny do AZS przed tym sezonem przeszli Bartosz Aleksandrowicz i Rafał Jaszczuk. W pierwszej kolejce nowego sezonu Akademicy wygrali w Konstancynie Łódzkim z tamtejszym Włókniarzem 27:24, ich sobotni rywal ulegli we własnej hali Mazurowi Sierpc 22:31.

II LIGA

1. kolejka:

Trójka – Orlen II 27:32
Prus – Mazur 22:31
Wieluń – Szczypliarniak 31:13
Łódź – Pabiks 27:33
Włókniarz – AZS AWF B. P. 24:27
Warszawianka – AZS AWF W. przełożony

1. Wieluń	1	2	31-13
2. Mazur	1	2	31-22
3. Pabiks	1	2	33-27
4. Orlen II	1	2	32-27
5. AZS AWF B.P.	1	2	27-24
6. Warszawianka	0	0	0-0
7. AZS AWF W.	0	0	0-0
8. Włókniarz	1	0	24-27
9. Trójka	1	0	27-32
10. Łódź	1	0	27-33
11. Prus	1	0	22-31
12. Szczypliarniak	1	0	13-31

Derbowo

TENIS STOŁOWY

W miniony weekend tenisiści Alfya Radzyń Podlaski nie rozegrali meczu w ramach drugiej kolejki I ligi grupy południowej. Mecz został przełożony. W najbliższą sobotę o godz. 16 radzynie zagrają w Lublinie z tamtejszym Sygnałem. Spotkanie zapowiada się interesująco, dodatkowym smaczkiem będzie derby województwa lubelskiego. W obecnym sezonie, lubelskie w I lidze, reprezentują cztery ekipy. Za Alfą i Sygnałem jeszcze Trefl Zamość, z którym w pierwszej kolejce radzynie przegrali 3:7 oraz lubelskie Asko.

I LIGA

2. kolejka:

Gorce – Sygnał 7:3
Bielsko-Biała – Dwunastka 5:5
Asko – Trefl 5:5
Roeben – Strzelec 6:4
Alfa – Viret przełożony

1. Roeben	2	4	14:6
2. Asko	2	3	12:8
3. Trefl	2	3	12:8
4. Strzelec	2	2	13:7
5. Bielsko-Biała	2	2	10:10
6. Dwunastka	2	1	8:12
7. Gorce	2	2	8:12
8. Sygnał	2	1	8:12
9. Alfa	1	0	3:7
10. Viret	1	0	2:8

Srebro Moniki

PODNOŻENIE CIĘŻARÓW

W mistrzostwach Polski w podnoszeniu ciężarów w Ciechanowie wystartowała czwórka naszych reprezentantów. Najlepiej wypadła Monika Grzesiak (AZS AWF), która w wadze do 48 kg zajęła drugie miej-

sce z wynikiem 135 (60+75). Jej klubowa koleżanka Emilia Malec w kategorii do 53 kg zajęła szóste miejsce. W zmaganiach panów uczestniczyło dwóch zawodników AZS AWF, którzy zajęli siódme miejsce: w kategorii do 56 kg Kamil Gabrylewicz oraz w +105 kg Kamil Kułpa.



Wicemistrzyni Polski Monika Grzesiak

Docenione białczanki

KOSZYKÓWKA

W Lublinie podsumowano rozgrywki Wojewódzkiego Pucharu Nadziei Olimpijskich w koszykówce. Wśród wyróżnionych znalazły się białczanki: Agnieszka Jelinek (najwszechstron-

niejsza kadetka), Magdalena Stefaniuk (najwszechstronniejsza młodziczka), Patrycja Krzyszczak (najlepiej punktująca młodziczka) oraz Nikola Adamczyk (najwszechstronniejsza żaczka). Wszystkie zawodniczki reprezentują barwy Orlika-2 Biała Podlaska.



Laureatki wraz z trenerami



PIOTR FRANKOWSKI
Kierownik działu sport

Z wielką radością przyjęłem fakt, że tenisiści stołowi Alfya Radzyń Podlaski przystąpili do gry w I lidze. Po ogromnych problemach finansowych i sportowych, z którymi zmagali się w poprzednim sezonie, wydawało się, że dni radzyńskiego tenisa stołowego są policzone. Ekipę do tej pory prowadził Dariusz Wierzychowski – ojciec wszystkich

Przetrwało

sukcesów klubu, począwszy od samego dołu do prawie samej góry polskiego męskiego tenisa stołowego. Obecnie Dariusz odsunął się lekko w cień, a stery radzyńskiego tenisa przejął jego syn Michał. Czy jemu również uda się wywinąć Alfę tak wysoko jak ojcu? Kto wie. Może nawet jeszcze wyżej... Oby. Na razie trzeba uporządkować klub po burzy i zapewnić spokojny byt finansowy, jak i sportowy. To jedyna szansa, by przetrwać. A zadanie wcale nie jest takie proste do zrealizowania. Kibice w Radzynie nie mają już superligi, ale ciągle mają emocje związane z tenisem stołowym mężczyzn. I oby mieli jak najdłużej.

Wiśniewski powołany

SIATKÓWKA

Trener siatkarskiej kadry Polski Andrea Anastasi podał skład reprezentacji na rozpoczynające się mistrzostwa Europy. Powołanie otrzymał m.in. środ-

kowy Łukasz Wiśniewski – wychowanek klubu UKS Serbinów Biała Podlaska. Mistrzostwa odbywają się w Polsce i Danii, Polacy swój pierwszy mecz zagrają w Gdańsku. Ich rywalami będą Turcy.

wSIECI

ODWAŻNY TYGODNIK
MŁODEJ POLSKI

**wSIECI
HISTORII**

**ZAMÓW PRENUMERATĘ
TYGODNIKA „wSIECI”
I MIESIĘCZNIKA „wSIECI HISTORII”
I SPRAWDŹ, ILE ZAOSZCZĘDZISZ!**



58 768 35 36



www.wsieci.pl



prenumerata@fratria.pl

DWÓCH TRENERÓW PODLASIA

PIŁKA NOŻNA

W miniony weekend, panie z AZS PSW Biała Podlaska grały przed własną publicznością z Medykem Konin. Rywalki rozbiły je w pył, pokonując 6:0. Orleża Radzyń Podlaski, o mały włos, nie straciły punktów w Zamościu Starym. Na całe szczęście Krzysztof Stężala obronił rzut karny, a Tomasz Tymosiak przewrotnką w doliczonym czasie gry dał radzianom trzy punkty. Również bramkę w ostatnich sekundach meczu zdobyło Podlasie

Biała Podlaska, które zremisowało u siebie 1:1 z Avią Świdnik. W trzynastej minucie fatalny błąd popełnił Adam Wasiluk. Bramka wyrównująca padła po precyzyjnym strzale Adrian Jasionka. Od tego spotkania Podlasie prowadzi duet trenerski Ryszard Więcierzewski i Dimitrij Jekimow. Po raz kolejny na własnym boisku bardzo skuteczna była Lutnia Piszczac która pokonała Spartę Rejowiec Fabryczny 4:1. W środę grało tylko Podlasie. Niestety ich wyjazd do Boguchwały nie należał do udanych. Białczanie przegrali 1:4.

Piłkarski weekend

PIŁKA NOŻNA

Odrabiają zaległości

Pomimo tego, że w weekend nie ma kolejki ekstraklasy kobiet to nasze panie z AZS PSW zagrają w niedzielę w Częstochowie z tamtejszym Golem. Rywalki białczanek to obecnie najgorsza ekipa w lidze. Nasz typ: wygrana białczanek.

Przerwać niechlubną passę

W sobotę o godzinie 16.00 Podlasie na własnym stadionie zagra z Lublinianką. Czy podopiecznym trenerów Ryszarda Więcierzewskiego i Dimitrija Jekimowa uda się wygrać na własnym boisku? Ostatni raz miało to miejsce 27 października 2012 roku. Zbliża się niechlubna rocznica tego wydarzenia. Nasz typ: remis.

Ograć Stal

W niedzielę na własnym boisku Orleża podejmą Stal Sanok. Początek spotkania o godzinie 16. Rywal z Sanoka jest do ogrania i jeżeli podopieczni trenera Damiana Panka nie zdobędą kompletu punktów, to będzie przykra niespodzianka. Nasz typ: 3:0 za Orlą.

Wszystko wskazuje na Lutnię

W najbliższą niedzielę Lutnia Piszczac na własnym boisku zmierzy się z Janowianką Janów Lubelski. Biorąc pod uwagę wyniki Lutni na własnym boisku (komplet wy-

granych, bramki 13:1) i to, że Janowianka do potentatów ligi nie należy, można się spodziewać łatwej wygranej zawodników z Piszczaca. Nasz typ: Lutnia wygra.

W jaskini lwa

W środę Lutnia rozegra zaległe spotkanie w Żółkiewce z tamtejszym Hetmanem. O punkty będzie bardzo ciężko. Rywal wymagający, a Lutnia na wyjazdach gra słabo. Nasz typ: Lutnia przegra.

Klasa okręgowa

Bizon Jeleniec – Granica Terespol, GLKS Rokitno – Grom Kąkolewnica, Dwernicki Stoczek Łuk. – Huragan Międzyrzec Podl., LZS Dobryń – Janowia Janów Podl., Victoria Parzew – EKS Łazy, Unia Żabików – Niwa Łomazy, Sokół Adamów – Orkan Wojcieszków. Wszystkie mecze w niedzielę o godz. 16.

Klasa A

Agrosport Leśna Podl. – LKS Milanów, Hutnik Huta D. – Olimpia Okrzeja, Gręzovia Gręzówka – Orzeł Czemierniki, Dąb Dębowa Kł. – Polesie Serokomla, Wenus Oszczepalin – GLKS Roskosz-Grabanów, Tytan Wisznice – Start Gózd, Tur Turze Rogi – Tornado Branica S.. Wszystkie mecze w niedzielę o godz. 16.

Klasa B grupa I

Wodnik Siemień – Grom Sosnowica, LZS Sielczyk – Lutnia II Piszczac, Kansas Konstantynów – Absolwent Domaszewnica. Wszystkie mecze w niedzielę o godz. 16.



Orleża musiały się mocno napocić by wywieźć z Zamościa Starego komplet punktów

AZS PSW Biała Podlaska – Medyk Konin

0:6 (0:3)

Bramki: Balcerzak 13, Gawrońska 25, Konat 38, Woźniak 55, Zawiaślak 89, Pakulska 90

AZS PSW: Maksymiuk – Anna Sosnowska, Pułska (89 J. Bujalska), Konieczna, Edel, Kusiak
Aleksandra Sosnowska, Jakóbczyk, Orzepowski (85 M. Bujalska), Wiatrzyk, Bołko

Omega Stary Zamość – Orleża Radzyń Podlaski

0:1 (0:0)

Bramka: Tymosiak 90

Orleża: Stężala – Kazubski, Leszkiewicz, Zarecki, Komar, Król, Zmorzyński (46 Struk), Tymosiak (90+3 Samociuk), Grajek (76 Pliszka), Borysiuk, Rusiecki (64 Hołoweńko)

Podlasie Biała Podlaska – Avia Świdnik

1:1 (0:1)

Bramki: Jesionek 90 – Białek 13

Podlasie: Wasiluk – Szymański (73 Gromysz), Mierociński, Kocoł (57 Jarzynka), Leśniak, Paszkowski, Gawroński, Mirończuk, Kacik, Jesionek, Litwiński (16 Adamiuk), Wiraszka (70 Biegajto)

Izolator Boguchwała – Podlasie Biała Podlaska

4:1 (2:1)

Bramki: Sebastian Brocki 25, 54, 56, Bartosz Karwat 47 – Adrian Jesionek 30

Podlasie: Wasiluk – Mierociński, Konaszewski, Mierociński, Kocoł, Sawtyruk, Leśniak, Adamiuk, Szymański, Jesionek, Wiraszka, Janowski

Lutnia Piszczac – Sparta Rejowiec Fabryczny

4:1 (0:0)

Bramki: Artymiuk 55, 65, Kurowski 60, Karpiszuk 63 – Drzewicki 85

Lutnia: Kijora – Przybylski, Korneluk, Jaszczyszkiński (90 Rudnicki), Ułanowski (86 Mielnik), Nestorowicz (88 Melanowicz), Kurowski, Korzeniewski, Artymiuk, Trochimiuk (80 Cydejko), Karpiszuk

EKSTRALIGA

4. kolejka:

AZS PSW – Medyk 0:6
Mitech – Górnik 0:1
AZS – Piaseczno 5:0
Gol – Bydgoszcz 1:4
Zagłębie – Unia 1:4

1. Medyk	4	12	22-2
2. Unia	4	10	16-3
3. Mitech	4	6	9-7
4. AZS	4	8	8-1
5. Górnik	4	7	7-5
6. AZS PSW	3	3	1-9
7. Bydgoszcz	4	4	5-10
8. Piaseczno	4	1	3-19
9. Zagłębie	3	0	1-7
10. Gol	2	0	2-11

III LIGA

9. kolejka:

Lublinianka – Orzeł 0:1
Chetmianka – Hetman 2:0
Polonia – Tomasovia 0:2
Avia – Karpaty 1:1
Izolator – Podlasie 4:1
Stal S. – Omega 2:0
Resovia – Sokół 3:1
Stal K. – Jarosław 0:1

1. Jarosław	8	19	9-2
2. Resovia	9	18	18-7
3. Chetmianka	8	16	13-11
4. Orzeł	9	15	12-11
5. Izolator	8	15	23-12
6. Orleża	8	14	13-8
7. Hetman	8	12	11-13
8. Tomasovia	9	12	16-11
9. Stal K.	9	12	13-15
10. Karpaty	8	12	9-7
11. Avia	8	11	13-11
12. Sokół	8	11	9-9
13. Lublinianka	8	11	12-10
14. Stal S.	9	10	6-8
15. Polonia	8	6	11-19
16. Podlasie	9	5	7-21
17. Omega	8	0	2-21

IV LIGA

7. kolejka

Lutnia – Sparta 4:1
Janowianka – Hetman 1:0
Victoria – Stal 5:0
Łada – Orleża 2:0
Ruch – Opolanin 1:3
Lewart – Górnik II 0:1
Roztocze – Orion 1:2
Unia – Powiślak 0:4

1. Hetman	6	15	20-3
2. Górnik II	7	18	21-10
3. Victoria	7	15	21-13
4. Powiślak	7	14	19-5
5. Orleża	7	12	22-11
6. Sparta	7	12	23-17
7. Lutnia	6	12	13-6
8. Orion	7	12	8-11
9. Lewart	7	10	12-6
10. Ruch	7	10	12-16
11. Łada	7	10	12-10
12. Opolanin	7	9	12-15
13. Janowianka	7	6	7-15
14. Unia	7	4	4-18
15. Roztocze	7	3	8-19
16. Stal	7	0	3-42



Szczegóły w placówkach Kasy.

Decyzja kredytowa zależy od indywidualnej oceny ryzyka kredytowego.

KASA STEFCZYKA 20 lat

www.kasastefczyka.pl

801 600 100 (koszt wg taryfy operatora)