

ZAWSZE Z TOBĄ

tygodnik

Nr 22 (140) 30 maja – 5 czerwca 2014
INDEKS 238406 ISSN 1898-6927
NAKŁAD 30 000 EGZ.

Podlaski

BIAŁA PODLASKA RADZYŃ PODLASKI MIĘDZYRZEC PODLASKI PARCZEW TERESPOL

TYGODNIK BEZPŁATNY WWW.TYGODNIKPODLASKI.PL



DOŁĄCZ DO NAS

PIS TRIUMFUJE NA PODLASIU!

POWITANIE ORDYNARIUSZY

PODLASIE | 5

W minionym tygodniu odbyły się ingresy księdza biskupa Kazimierza Gurdy, nowego ordynariusza diecezji siedleckiej oraz księdza biskupa Tadeusza Pikusa, nowego pasterza diecezji drohiczyńskiej. W obu uroczystościach uczestniczył Nuncjusz Apostolski w Polsce, ks. abp Celestino Migliore, liczni biskupi, księża, przedstawiciele zakonów, parlamentarzyści, reprezentanci władz państwowych i samorządowych, lokalnych organizacji, służb mundurowych oraz rzesze wiernych



ODPOCZYNEK W POSŁUDZE

PODLASIE | 5

Zbliżam się ku końcowi i to pod wieloma względami, ale tym razem mam na myśli koniec tego listu. Dziękuję za wytrwanie, za cierpliwość – napisał z właściwym sobie poczuciem humoru ks. bp. Antoni Pacyfik Dydycz w liście pasterskim z 18 maja br. Biskup – senior, który zawsze biegł do celu – nie zwalnia tempa.

Wielkie zwycięstwo Prawa i Sprawiedliwości na Lubelszczyźnie! W wyborach do Parlamentu Europejskiego PiS uzyskało 41, 20 proc. głosów. Konkurenci byli tylko tłem. PSL otrzymało w województwie poparcie w wysokości 17, 54 proc. a PO zaledwie 16, 24 proc. Głosowanie w powiatach Południowego Podlasia to kolejny dowód na deklasację rywali przez PiS. Zwycięstwo w Białej Podlaskiej, Parczewie i Radzyniu było bezdyskusyjne. – Droga do dobrej zmiany w Polsce została otwarta – skomentował wynik wyborów lider PiS Jarosław Kaczyński. – Dziękuję mieszkańcom Południowego Podlasia za udział w wyborach i głosy oddane na kandydatów PiS. To nasze wspólne zwycięstwo – podkreśla senator Grzegorz Bierecki.

PODLASIE | 3



ZAPOWIEDŹ TYGODNIA

Spotkanie z Australią

Szkolne Koło Krajoznawczo-Turystyczne PTTK przy I LO w Radzynie Podlaskim oraz Radzyńskie Stowarzyszenie Inicjatyw Lokalnych zapraszają na dziewiątą odsłonę cyklu „Radzyńskie spotkania z podróżnikami”.

PODLASIE

Tym razem w niezwykłą podróż po Australii zabierze słuchaczy Barbara Dmochowska. Spotkanie poświęcone będzie książce „Australia”.

– Podczas radzyńskiego spotkania z Barbarą Dmochowską usłyszymy opowieści o najmniejszym kontynencie naszej planety, jego zróżnicowanym klimacie, przyrodzie oraz o fascynujących, endemicznych gatunkach roślin i zwierząt. Ponadto będzie o państwie i jego kulturze, w szczególności rdzennych mieszkańców – Aborygenów –

oraz o powszechnie – ale i tych mniej znanych – symbolach Australii – powieźdź Robert Mazurek, na zaproszenie którego podróżniczka odwiedzi Radzyni. Spotkanie odbędzie się 5 czerwca o godz. 18.00, w sali balowej korpusu głównego pałacu Potockich w Radzynie Podlaskim. Wstęp wolny. Dzień później 6 czerwca, dla dzieci ze Szkoły Podstawowej nr 2 w Radzynie Podlaskim, Barbara Dmochowska poprowadzi warsztaty podróżnicze. Odbędzie się one pod hasłem: „Down under – czyli co słychać w Australii?”

AL



Barbara Dmochowska opowie w Radzynie o fascynującej Australii

Fot. Barbara Dmochowska

SUKCES TYGODNIA

OGROMNY SUKCES KASI

PODLASIE

Drugi głos Polski – drugie miejsce Kasi Sawczuk z Białej Podlaskiej w finale czwartej edycji programu The Voice of Poland! Przez trzy miesiące dostarczała widzom ogromnych przeżyć i doznań. Utalentowana, a zarazem skromna dziewczyna wykażała się niezwykłą siłą charakteru, dzięki której dotarła do samego finału.

W końcowym etapie programu nasza Kasia śpiewała solo, wykonała utwory wspólnie z Katarzyną Nosowską i Justyną Steczkowską, która swoją podopieczną nazywała „stodkim elfem”, wielokrotnie podkreślając, że jest z niej dumna. Natomiast po wysłuchaniu utworu „Power of Love” w wykonaniu Kasi, stwierdziła, iż „powaliła wszystkich na kolana”. Istotnie ta dziewczyna barwą głosu, jak również widowiskiem, jakie tworzyła na scenie podczas wykonywania utworów oczarowała jurorów, gwiazdy estrady uczestniczące w programie oraz zdobyła ogromną sympatię telewidzów. To dzięki ich głosem zajęła zaszczytne drugie miejsce.

– Wynik końcowy przyjąłem z ogromnym zadowoleniem. Po prostu jestem szczęśliwa. Przeżyłam cudowną przygodę. Przez trzy miesiące spotykałam się ze wspaniałymi ludźmi,



Kasia Sawczuk - drugi głos Polski

od których wiele się nauczyłam – podsumowuje swój udział w programie Kasia Sawczuk. Łączenie nauki oraz pracy jest ogromnym wyzwaniem. Wymaga wiele poświęcenia oraz idealnej organizacji. W ocenie Kasi to wszystko jednak można pogodzić. Trzeba tylko bardzo chcieć i bardzo się starać.

Fot. ze zbiorów Katarzyny Sawczuk

AL

PROSTO Z MOSTU

Nowe otwarcie
Prawa i SprawiedliwościDARIUSZ STEFANIUK
Wiceprzewodniczący RM

Prawo i Sprawiedliwość zdecydowanie wygrało wybory do Parlamentu Europejskiego na Lubelszczyźnie. Także zwycięstwo na południowym Podlasiu było bezapelacyjne. Mieszkańcy Międzyrzecza, Radzyna i naszej rodzinnej Białej Podlaskiej wyraźnie wskazali na formację, z którą wiążą nadzieje na zmiany w Polsce i w regionie. Byłem koordynatorem wyborczym PIS, miałem więc okazję na własne oczy przekonać się, jak wielkie

są te nadzieje. Białczanie, podobnie jak miliony Polaków, oczekują od swoich przedstawicieli ciężkiej, rzetelnej pracy. Szansą na zmianę będą najbliższe wybory samorządowe. To podczas nich zdecydujemy o tym, czy nasze miasto zacznie wreszcie wykorzystywać swój potencjał. Jestem przekonany, że Prawo i Sprawiedliwość zdobędzie na tyle wysokie poparcie mieszkańców, by rozpocząć nowy rozdział w historii Białej Podlaskiej. Rolą tych z nas, którzy działają publicznie, jest teraz odpowiednie zagospodarowanie

spotecznej energii, ukierunkowanie jej na współpracę, ugruntowanie przekonania, że tylko wspólnym wysiłkiem jesteśmy w stanie osiągnąć tu bardzo wiele. Trzeba odłożyć na bok osobiste ambicje, urazy czy animozje. To sprawy drugorzędne. Liczy się bowiem tylko pomyślność białczan i rozwój naszego miasta, liczą się miejsca pracy, inwestycje, walka o odzyskanie przez Białą Podlaską należnego jej miejsca. Potrzebujemy nowych liderów i nowych pomysłów. Biała Podlaska potrzebuje nowego otwarcia.

NA ZDROWY ROZUM

Odezwa do Narodu

w swoich główkach i serduszkach tej informacji. Kłaniam się pięknie, Świetlicki.”

Ta instytucja to AGORA, wydawca „Gazety Wyborczej”, a pozwany poeta to Jarosław Marek Rymkiewicz. A kiedy Świetlicki zaimponował mi po raz pierwszy? Ano wtedy, gdy razem z zespołem ŚWIETLIKI i Bogustawem Lindą wylansował swój genialny wiersz/piosenkę FINLANDIA: Nigdy nie będzie takiego lata Nigdy policja nie będzie taka uprzejma Nigdy straż pożarna nie będzie tak szybka i sprawna Nigdy papieros nie będzie tak smaczny A wódka taka zimna i pożywna Nigdy nie będzie tak ślicznych dziewcząt Nigdy nie będzie tak pysznych ciastek

Reprezentacja naszego kraju nie będzie miała takich wyników Już nigdy, nigdy nie będzie takich wędlin, takiej coca coli Takiej musztardy i takiego mleka Nigdy nie będzie takiego lata Nigdy nie będzie nigdy już tak cudnie wschodzić i zachodzić Księżyc nie będzie tak pięknie wisiat Nigdy nie będzie takiej telewizji Takich kolorowych gazet Nigdy nie będzie dla mnie miła taka Nigdy ksiądz nie będzie mówił tak mądrych kazań Nigdy organista tak pięknie nie zagra Nigdy Bóg nie będzie tak blisko Tak czuły i dobry jak teraz Nad horyzontem błyska się i słychać szcęk żelaza Nigdy nie będzie takiego lata

ADAM ŚWIĆ
Radny Powiatu Radzyńskiego

Cj, zaimponował mi Marcin Świetlicki. Drugi raz w życiu. Zaimponował mi swoim fecekbookowym wpisem. Cytuję: „ODEZWA DO NARODU. Ja, Marcin Świetlicki, poeta i wokalista polski, proszę o chwilę uwagi. Moja książka poetycka JEDEN została nominowana do Nagrody NIKE, a ja WOLAŁBYM NIE. Toteż poinformowałem o tym Sekretarza Nagrody, a teraz informuję Ciebie, Narodzie. Nie chcę uczestniczyć w konkursie organizowanym przez instytucję, która wytacza procesy poetom za to, co myślą. I jest jeszcze kilka innych powodów. Bardzo proszę o uwzględnienie

REKLAMA/1964

REKLAMA/1977

CONKRET

uczyniszca jakąd od 1991 roku

OLEJ
NAPĘDOWY

tel. 83 342 34 03, kom. 605 255 644



REKLAMA/1964

Stowarzyszenie Krzewienia Edukacji Finansowej

Masz problemy finansowe lub potrzebujesz porady prawnej?

Oferujemy:

- BEZPŁATNA pomoc w zakresie poradnictwa finansowego, prawnego i doradztwa konsumenckiego
- wsparcie w rozwiązywaniu kłopotów finansowych wynikających z nadmiernego zadłużenia

UWAGA
nie udzielamy kredytów
i pomocy finansowejOśrodek Doradztwa Finansowego i Konsumenckiego
21-500 Biała Podlaska, ul. Francuska 136, tel. (83) 411 10 47
email: odkfik-bialapodlaska@skef.pl www.skef.pltygodnik
Podlaski

BIALA PODLASKA RADZYŃ PODLASKI MIĘDZYRZECZE PODLASKIE PARCZEW TERESPOL

TYGODNIK BEZPŁATNY

Nakład 30 000

Redakcja zastrzega sobie prawo do skracania artykułów i korespondencji oraz opatrywania ich własnymi tytułami. Artykułów nie zamawianych nie zwracamy. Nie ponosimy odpowiedzialności za treść ogłoszeń, reklam, publikacji sponsorowanych i promocyjnych.

DYŻUR DZIENNIKARSKI: poniedziałek – piątek 8.00-16.00 tel. 83 411 50 12, 83 411 50 13

ADRES REDAKCJI:
ul. Francuska 136, 21-500 Biała Podlaska
tel. 83 411 50 12, 83 411 50 13, fax 83 411 50 14
redakcja@tygodnikpodlaski.plWYDAWCA: APELLA Spółka Akcyjna
ul. Legionów 126-128, 81-472 Gdynia

REDAKTOR NACZELNY: Wojciech Hryniewicz

ZESPÓŁ: Piotr Frankowski (sport), Agnieszka
Lubaszewska, Marek WasilukREKLAMA: reklama@tygodnikpodlaski.pl
ikowalska@tygodnikpodlaski.pl, tel. 83 411 50 12

MIAŻDZĄCE ZWYCIĘSTWO PIS NA PODLASIU

Remis w kraju, wielkie zwycięstwo Prawa i Sprawiedliwości na Lubelszczyźnie, potwierdzenie dominacji PiS na Południowym Podlasiu – wybory do Parlamentu Europejskiego pokazały, że Polacy chcą zmiany. Mamy już dosyć marnowania czasu i energii społecznej przez nieudolną koalicję PO-PSL.

PODLASIE

Przeglądowe media z TVP, TVN i Gazetą Wyborczą na czele odrzuciły wyborczy sukces Donalda Tuska i jego partii. Rzeczywistość wygląda dla rządzących znacznie mniej różowo. Platforma zdobyła w wyborach do europarlamentu 19 mandatów, tyle samo co PiS. Oznacza to, że PO wprowadziła do Parlamentu Europejskiego o 6 posłów mniej, niż pięć lat temu. Znacząco zyskało za to PiS, zwiększając swój stan posiadania o 4 mandaty.

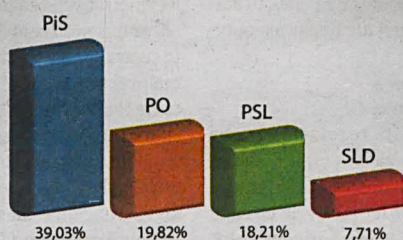
Wojna o schedę i rozliczenia

W województwie lubelskim mandaty wywalczyło jedynie dwóch kandydatów. Mirosław Piotrowski z PiS oraz Krzysztof Hetman z PSL. Największym przegranym jest Platforma i lider jej listy Michał Kamiński, który ostatecznie mandatu nie zdobył. Klęska partii Tuska, którą w naszym regionie od dawna targają wewnętrzne konflikty, oznacza ciąg dalszy partyjnych rozliczeń. Wszystko wskazuje na to, że w jesiennych wyborach samorządowych nikt nie będzie chciał startować pod szyldem Platformy, a jej kandydaci będą się ukrywać w komitetach o „bezpiecznych” nazwach, takich jak „Porozumienie Samorządowe” czy „Wspólnota Samorządowa”.

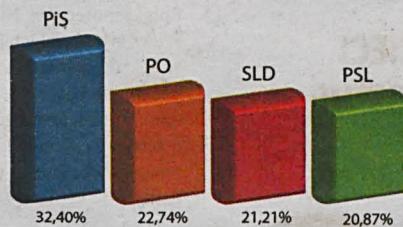
PiS wygrywa wszędzie

W powiecie białskim frekwencja wyniosła 20,29%. Zdecydowanie wygrał tu PiS (42,27%), przed PSL (22,58%) i PO (12,40%). Najwyższe, blisko 50-procentowe poparcie, partia Jarosława Kaczyńskiego zanotowała w gminach Leśna Podlaska, Międzyrzec Podlaski, Piszczac i Terespol. W Międzyrzeczu Podlaskim na PiS zagłosowało 1,5 tys. osób, PSL – 634, PO – 450. W Terespolu

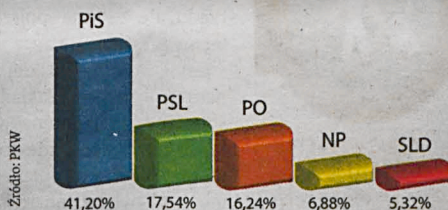
Wybory do Sejmu RP 2011 (okręg nr 7)



Wybory do Senatu RP 2011 (okręg 17)



Wybory do Parlamentu Europejskiego 2014 (woj. lubelskie)



także wygrał PiS (39,63%) przed PO (30,09%) i SLD (8,62%). Również w Białej Podlaskiej najwięcej osób wybrało Prawo i Sprawiedliwość (4581). Na Platformę zagłosowało 2414 osób. Niezły wynik zanotował także SLD (1074 głosy) oraz Nowa Prawica Janusza Korwiny-Mikke (1001 głosów). W powiecie parczewskim frekwencja wyniosła jedynie 19,28%. Najwięcej osób zagłosowało na PiS (41,23%). Dalej był PSL (21,39%) oraz PO (13,18%). Poparcie dla Prawa i Sprawiedliwości było najwyższe w gminach Jabłoń (48,54%) oraz Siemień (49,03%). Platforma uzyskała wyjątkowo duże poparcie w gminie Sosnowica – 25%.

PSL bez wyrazu

W powiecie radzyńskim frekwencja wyniosła 21,80%. Największe poparcie zdobył PiS – 39,32%. Sporo osób zagłosowało na pochodzącego stamtąd wicemarszałka województwa Sławomira Sosnowskiego z PSL, stąd przyzwoite poparcie dla listy PSL w powiecie – 31,90%. W całym regionie ludowcy wypadli jednak bardzo blisko. Mimo agresywnej kampanii wyborczej, w której wykorzystywano m.in. gminne obiekty PSL nie udało się przejść do ofensywy i zwiększyć poparcia. Marszałek województwa Krzysztof Hetman dostał się do europarlamentu, powinien więc zwolnić zajmowany teraz stołek. Trudno spodziewać się, że Hetman wykona wolę podobną do tej z 2011 roku, kiedy zdobył mandat poselski, ale go nie przyjął. Pensja w Brukseli jest znacznie wyższa od tej w naszym Sejmie... Słaby wynik uzyskała młoda „gwiazda” PSL Przemysław Litwiński. Jeden z bohaterów słynnego raportu opisującego nepotyzm w ARiMR dostał 3438 głosów. W rodzinnym Międzyrzeczu poparło go zaledwie 501 mieszkańców.

MAREK WASILUK



Senator Grzegorz Bierecki: Nasze wspólne zwycięstwo

Wynik wyborów do Parlamentu Europejskiego pokazuje, że Polacy chcą zmiany. Zmiana ta musi polegać na odsunięciu od władzy koalicji PO-PSL, odpowiadającej za kolejne zmarnowane pod każdym niemal względem lata. Polski nie stać już na dalsze trwonienie czasu i energii obywateli. Partią, z którą nasi rodacy wiążą nadzieję na przyszłość jest, co jasno pokazały ostatnie wybory, Prawo i Sprawiedliwość. Mnie szczególnie cieszy doskonały wynik PiS na Południowym Podlasiu, czy szerzej, na Lubelszczyźnie. Prawo i Sprawiedliwość, jako jedyna ze znaczących sił politycznych w regionie, nie tylko nie traci poparcia, ale znacząco je zyskuje. W Białej Podlaskiej, Radzynie, Międzyrzeczu czy Parczewie zwycięstwo formacji, z którą jestem związany, było bezdyskusyjne. To ciężka, systematyczna, nie zawsze efektowna praca. Dziękuję więc wszystkim mieszkańcom Południowego Podlasia za udział w wyborach, za głosy oddane na kandydatów PiS, za wszelkie słowa wsparcia, które płynęły do nas w czasie kampanii wyborczej. To nasze wspólne zwycięstwo.

NA KRÓTKO

Dzień Dziecka

PODLASIE

Wiele imprez odbędzie się na Podlasiu z okazji Dnia Dziecka. Pogoda nas co prawda nie rozpieszcza, ale tym bardziej właśnie warto wybrać się z dziećmi na jedną z nich. Dlatego chociażby, że przez organizatorów niektórych imprez przewidziano dwie lokalizacje: w plenerze i pod dachem. Wszyscy zaś gwarantują moc atrakcji, koncertów i konkursów.

Festyn szachowy

ŁOMAZY

31 maja o godz. 10 w Domu Parafialnym parafii św. Apostołów Piotra i Pawła w Łomazach (ul. Podrzeczna 67) rozpocznie się V Rodzinny Festyn Szachowy. Dwuosobowe drużyny o najbliższym stopniu pokrewieństwa (np. ojciec – syn, dziadek – wnuczka, kuzyni) mogą zgłaszać uczestnictwo 30 min. przed rozpoczęciem zawodów. Na zwycięzców czeka statuetka, ufundowana przez prezesa ULKS „Niwka”, trzy najlepsze drużyny otrzymają medale, a wszyscy uczestnicy – pamiątkowe dyplomy. Festyn rozpocznie konkurs wiedzy o szachach z nagrodami rzeczowymi dla najlepszych.

Hondy na lotnisku

BIAŁA PODLASKA

Po raz kolejny w sobotę 31 maja o godz. 10 na białskie lotnisko zawitają fani Hond na VII Złot Stowarzyszenia Civic Klub Polska; to największy ogólnopolski zlot miłośników samochodów tej marki. Na wcześniejsze imprezy przybywało blisko 500 samochodów. Atrakcji nie zabraknie również w czasie tegorocznej edycji.

Szlakiem Mickiewicza i Kościuszki

PODLASIE

W dn. 30 czerwca – 4 lipca br. organizowana jest 4-dniowa wycieczka na Białoruś i Litwę. W programie m.in. zwiedzanie Kosowa Poleskiego, gdzie urodził się Tadeusz Kościuszko, modlitwa w Janowie Poleskim, miejscu śmierci Andrzeja Boboli, rejs po Pinie i Prypeci, Nieśwież, Nowogródek, Zaosie, ognisko nad jez. Święteż, Wilno, Troki i Zułów, gdzie urodził się Józef Piłsudski. Bliższe informacje – ks. Henryk Szustek, tel. kom. 721 117 000.

Festyn z Okrasą

BIAŁA PODLASKA

4 czerwca w godz. 9 – 12 na placu szkolnym SP nr 4 odbędzie się festyn „Z rodziną po zdrowie”, w trakcie którego Karol Okrasa przeprowadzi warsztaty kulinarne.

Jarosław Kaczyński gościem ANS!

PODLASIE

Premier Jarosław Kaczyński będzie gościem uroczystego zakończenia zajęć Akademii Nowego Samorządu. Lider opozycji przyjedzie do Białej Podlaskiej 14 czerwca. Akademia Nowego Samorządu to cykl bezpłatnych zajęć edukacyjnych, przeznaczonych dla osób chcących działać publicznie, zorganizowany przez Fundację Grzegorza Biereckiego „Kocham Podlasie”. Najbliższe zajęcia odbędą się w Białej Podlaskiej – w Szkole Podsta-

wowej w Sielczyku – w piątek, 30 maja o godz. 17, w Parczewie – w sali konferencyjnej Urzędu Miasta – w sobotę 31 maja o godz. 12 oraz w Radzynie Podlaskiej – w Zespole Szkół w Białej k. Radzyna – także w sobotę 31 maja o godz. 17.30. Wykłady będą poświęcone budowaniu wizerunku publicznego a także współpracy z mediami, także tymi lokalnymi. Na czym polegają i dlaczego tak ważne w obecnej rzeczywistości są działania w zakresie public relations? W jaki sposób uzupełniają je działania reklamowe? Jakie korzyści przynosi współpraca z me-

diami? Dlaczego warto zadbać o swój wizerunek i jak go promować? O tych – i nie tylko o tych – aspektach dotyczących spraw public relations, wizerunku i mediów będą mówić Witold Gadowski oraz specjaliści ds. PR agencji Apella. Witold Gadowski przez szereg lat pracował w redakcjach prasowych i telewizyjnych, piastując m.in. takie stanowiska, jak dyrektor TVP oddział w Krakowie czy dyrektor I Programu Telewizji Polskiej. Specjaliści z agencji Apella na co dzień funkcjonują w wymagającym otoczeniu mediów prowadząc działania PR-owe.

ANS Akademia Nowego Samorządu



Fundacja Grzegorza Biereckiego
Kocham Podlasie

Uroczyste zakończenie Akademii Nowego Samorządu połączone z wręczeniem certyfikatów dla jej uczestników nastąpi 14 czerwca w Białej Podlaskiej. Uroczystość zaszczyli swą obecnością premier Jarosław Kaczyński.

WOJCIECH SUMLIŃSKI

NA KRÓTKO

Napadł na dziadka

BIAŁA PODLASKA

O tym, że nie można czuć się bezpiecznie we własnym domu, przekonał się 73-letni mieszkaniec Białej Podlaskiej. Do mieszkającego samotnie mężczyzny w późnych godzinach wieczornych usiłovali dostać się młodzi przestępcy. Łomocząc do drzwi żądali ich otworzenia. Starszy pan ze strachu tego nie zrobił. Nie powstrzymało to jednak napastników i weszli do mieszkania przez niezabezpieczone okno. Zarzucili mu na głowę kurtkę i splądrowali mieszkanie. Ukradli 12 zł i serki topione. Niezadowolony z łupu zagroził, że wróci do niego po pieniądze. O zdarzeniu dowiedzieli się policjanci, urządzili zasadzkę i złapali sprawców rozboju. Okazało się, że jednym z zatrzymanych był 14-letni wnuczek pokrzywdzonego. Kolejni zatrzymani to 14-latek i 17-latek. Obaj nieletni odpowiedzą za rozbój i usiłowanie wymuszenia rozbójniczego, 17-latek natomiast usłyszy zarzuty. Prokurator zastosował wobec niego środek zapobiegawczy w postaci policyjnego dozoru.

Papierosy w pociągu

TERESPOL



Na przejściu granicznym w Terespole, funkcjonariusze Służb Celnych i Straży Granicznej znaleźli papierosy o wartości ok. 700 tys. zł. To drugi co do wielkości przemyt papierosów zatrzymany w woj. lubelskim w tym roku. W wagonie wypełnionym kołkami sosnowymi mundurowi dostrzegli „dodatkowy” towar. Pod warstwą drewna znajdowało się 60 tys. paczek papierosów z białoruskimi znakami akcyzy. Na początku kwietnia funkcjonariusze z Urzędem Celnym w Białej Podlaskiej we współpracy ze Strażą Graniczną z Terespolu udaremniili przemyt 60,5 tys. paczek papierosów, które również były ukryte w pociągu towarowym z drewnem.

Wiwyaty Królewskie

MIĘDZYRZEC PODLASKI

31 maja – 1 czerwca w Parku Potockich odbędzie się VI edycja imprezy organizowanej przez pasjonatów średniowiecznej. W tym roku zaplanowano turnieje rycerskie i łucznicze, warsztaty garncarskie, kowalskie i taneczne. Będzie można poznać również tajniki dawnej kuchni. W sobotę o godz. 21 z koncertem muzyki średniowiecznej wystąpi zespół Viatores.

WŁADZA DZIAŁA PRZECIWKO RODZINIE

Nasz region pustoszeje! Przyrost naturalny jest ujemny, zawieramy coraz mniej małżeństw, rodzi się coraz mniej dzieci. Wzrasta za to emigracja. Wielu z nas musiało opuścić rodzinne strony, by zarobić na godne życie.

PODLASIE

Dane z raportu o sytuacji społeczno-gospodarczej województwa lubelskiego w 2013 roku budzą przerażenie. W statystykach ponownie odnotowano ujemny przyrost naturalny. O ile jednak w 2012 roku różnica między liczbą zgonów i urodzeń wynosiła 1348 osób, to w minionym roku zmarło 3111 mieszkańców województwa więcej, niż się urodziło. W powiatach bialskim, parczewskim i radzyńskim przyrost natu-

ralny jest wyraźnie ujemny. Wyjątkiem jest miasto Biała Podlaska, ale i tu statystyki bynajmniej nie napawają optymizmem.

Jest nas coraz mniej

W regionie spada regularnie liczba małżeństw, a co za tym idzie – dzieci. Wielkim problemem jest emigracja. Swojej szansy na lepsze życie co roku szukają tysiące mieszkańców Południowego Podlasia, wyjeżdżając za granicę lub do Warszawy. Dla całego wo-

jewództwa lubelskiego saldo migracji wewnętrznych i zagranicznych wyniosło minus 5627 osób. Władze, zarówno te centralne, jak i samorządowe, nie robią praktycznie nic, aby odwrócić fatalne tendencje.

– Smutne jest to, że polski rząd nie zajmuje się sprawami rodziny. Rząd lekceważy polską rodzinę i eksploatuje. Takiej sytuacji nie da się zaakceptować – mówił niedawno lider PiS Jarosław Kaczyński. – Ostatnio okazało się, że ojciec 5 dzieci nie mieści się w systemie opieki społecznej. Niedawno Rzecznik Praw Obywatelskich Irena Lipowicz powiedziała, że rodzice nie mają prawa do decydowania o tym, czego uczą się ich dzieci. Premier w ogóle się tym nie interesuje. System Tuska to system głęboko antyrodziny i wymierzony w rodziny.

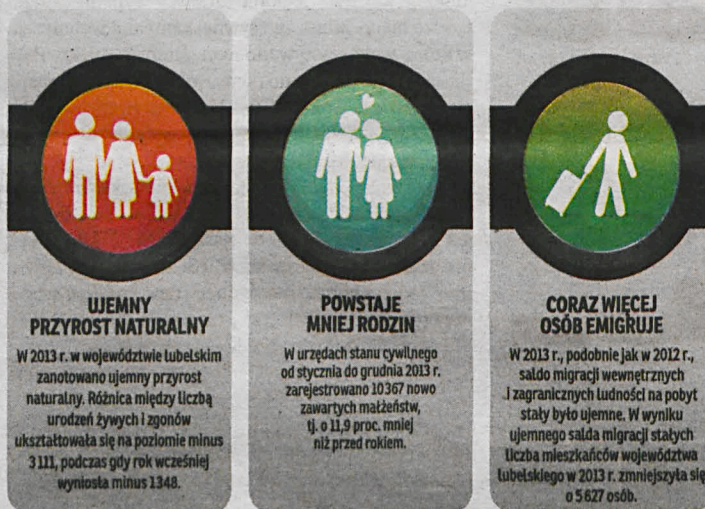
Trzeba działać

Premier Jarosław Kaczyński podkreślił, że potrzebna jest nie tylko zmiana rządu, ale też inne spojrzenie na problemy rodziny.

– Jest jednak dla polskiej rodziny scenariusz pozytywny. Zakłada on, że państwo podejmuje intensywną politykę prorodzinną. Na każde drugie dziecko mamy 500 zł, a w rodzinach mniej zamożnych byłyby one przyznawane już na pierwsze. Mamy możliwość wykorzystania środków własnych i zabiegania o wykorzystanie środków europejskich – mówił lider PiS. – Władza, która chce służyć Polsce musi służyć polskim rodzinom – puentował.

RED.

RODZI NAM SIĘ MNIEJ DZIECI I CORAZ WIĘCEJ OSÓB EMIGRUJE



Źródło: Raport o sytuacji społeczno-gospodarczej województwa lubelskiego w 2013 r.

W ubiegłą niedzielę ulicami Elku, Poznania i Wrocławia przeszły Marsze dla Życia i Rodziny. Kulminacją akcji będzie 1 czerwca, kiedy marsze odbędą się w 120 polskich miastach. Kontekstem tegorocznych Marszów są jesienne wybory samorządowe, stąd hasło „Rodzina obywatelska. Rodzina – wspólnota – samorząd”. Organizatorzy wydarzenia zwracają uwagę na to, że rodzina jest jednym z najważniejszych zasobów wspólnoty lokalnej i samorządu. – To w rodzinie wykuwa się kapitał społeczny osób, które w dorosłym życiu będą funkcjonowały w lokalnej wspólnotie. Dlatego poprzez Marsze chcemy pokazać, że warto postawić na rodziny. Natomiast rodziny zachęcamy do angażowania się w sprawy lokalne. Z kolei rodziców chcemy zainspirować do kształtowania postaw obywatelskich u swoich dzieci – mówi Anna Borkowska-Kniólek rzeczniczka Marszów.

Fortuna przewodniczącego Matejka

MIĘDZYRZEC PODLASKI

To się nazywa życie pełną piersią! Robert Matejek, przewodniczący rady miasta Międzyrzec Podlaski, zarobił w zeszłym roku prawie 170 tys. zł. Dotarliśmy do oświadczenia majątkowego samorządowca zamieszanego w sprawę nepotyzmu w Agencji Restrukturyzacji i Modernizacji Rolnictwa. Przypomnijmy: Matejek jest jednym z bohaterów głośnego raportu z rzą-

dowej kontroli w ARiMR. Kontrolerzy stwierdzili w tej zarządzanej przez ludzi Polskiego Stronnictwa Ludowego Agencji szereg nieprawidłowości. Szczególnie bulwersujący był opis powiązań rodzinnych, towarzyskich i politycznych, które decydowały o zatrudnieniu w państwowej agencji i pobieraniu z jej kasy sowych wynagrodzeń. O Matejku napisano m.in., że został zatrudniony i przez wiele lat pobierał z ARiMR pieniądze, choć tak

naprawdę nie wykonywał tam żadnej pracy. Nic więc dziwnego, że równocześnie z „pracą” w ARiMR może zajmować się innymi rzeczami. Matejek – jak twierdzą jego oponenti również w nie do końca czysty sposób – został dyrektorem Zespołu Szkół Ekonomicznych w Międzyrzeczu. Do dwóch pensji pobieranych z instytucji publicznych dochodzą jeszcze diety wiceprzewodniczącego rady. O tym, że taki sposób na życie popłaca przekonuje niedawno

NASZA SONDA

Dlaczego Podlasie wyludnia się?

MARIA CHILKIEWICZ,
TECHNIK BUDOWLANY:

– Wyludnianie powoduje przede wszystkim brak miejsc pracy. Ludzie wyjeżdżają za granicę nawet za skromne wynagrodzenie. Płacą podatki w innych państwach. A tu? Zostają starzy ludzie.

MARTA WÓJCIUK,
MAMA DWÓJKI DZIECI:

– Jeśli zdecydujemy się na małżeństwo, a pracuje jedno z małżonków, to nie starcza do pierwszego. A co mają powiedzieć rodziny wielodzietne? Więc decydujemy się na jedno, góra – dwoje dzieci, bo na więcej nas po prostu nie stać.

WIESŁAW GOŁUBIAK,
EMERYT:

– Praca jest podstawą, a u nas nie ma perspektyw na zatrudnienie. A jak nie ma pracy, to nie ma możliwości założenia rodziny. Młodzi ludzie wyjeżdżają do większych aglomeracji albo za granicę i tam układają sobie życie.

MONIKA
CHYLIMONIUK,
BEZROBOTNA:

– Szkoda, że ludzie opuszczają Podlasie, przecież jest takie piękne, takie nasze. Ale pięknym widokiem jeszcze nikt rodziny nie wykarmił. Wyjeżdżamy za chlebem, ale jakim kosztem!

PYTAŁA I FOT. MG

RED.

NOWI PASTERZE PODLASIA

Ksiądz biskup Kazimierz Gurda nowym ordynariuszem diecezji siedleckiej. Dotychczasowy ordynariusz – ks. bp. Zbigniew Kiernikowski został diecezjalnym biskupem legnickim. Ks. bp. Tadeusz Pikus zastąpił na stanowisku ordynariusza drohiczyńskiego biskupa – seniora Antoniego Pacyfika Dydycza.

PODLASIE

Tłumy wiernych wzięły udział w ingresach nowych biskupów diecezji siedleckiej i drohiczyńskiej.

Siedlce

W siedleckiej katedrze pw. Niepokalanego Poczęcia NMP razem z nowym bp. Kazimierzem Gurdą uroczystą Mszę koncelebrowało 15 biskupów i ponad

nictwo Błogosławionej Bogarodzicy Dziewicy Maryi i świętego Jana Pawła II, z wielkim oddaniem służył powierzony Tobie wspólnocie, zwłaszcza kapłanom, młodzieży i chorym, a także abyś w nauczaniu dotyczącym obyczajów obdarzał lud dobrocią i łagodnością” – napisał Ojciec Święty. W homilii nowy ordynariusz diecezji siedleckiej podkreślił, że pragnie trwać wraz z diecezjanami w niezłomnej wierze Maryi i w Jej zaufaniu do Słowa pochodzącego od Boga.

ze społecznym odrzuceniem, czy z ośmieszeniem w swym środowisku. Jak bardzo potrzeba jest dzisiaj tej maryjnej postawy zawartej w słowie „fiat”, by wbrew wszystkim trudnościom zaufać Bogu. Oprócz duchowieństwa i wiernych na ingres przybyli przedstawiciele władz wojewódzkich i samorządowych oraz parlamentarzysty, wśród których był senator Grzegorz Bierecki.

Drohiczyn

Nie tylko Siedlce witały nowego biskupa. W Drohiczynie odbył się ingres bp. Tadeusza Pikusa. W drzwiach katedry witał go dotychczasowy biskup Antoni Dydycz. Homagium, czyli hołd symbolizujący oddanie się władzy, złożyli przedstawiciele duchowieństwa. W uroczystości uczestniczyli parlamentarzyści, władze wojewódzkie i samorządowe. Było także wielu duchownych prawosławnych i reprezentantów innych wyznań. W homilii bp Pikus podkreślił potrzebę jedności żyjących obok siebie wyznawców różnych religii.

– Pojednanie człowieka z Bogiem Ojcem, i pojednanie w Nim rodzaju ludzkiego, które dokonuje się przez Chrystusa w Duchu Świętym, jest sercem misji Kościoła – mówił, nawiązując do spotkania ekumenicznego ze świętym Janem Pawłem II, które odbyło się w Drohiczynie w 1999 roku. – Tamto nabożeństwo ekumeniczne na ziemi podlaskiej, upamiętnione Krzyżem stojącym na wzgórzu, stanowi dla nas znak i wyzwanie do prowadzenia ewangelicznego dialogu; dialogu, który ułatwia Duchowi Świętemu usuwanie z naszych serc murów podziału i budowanie pełnej i widzialnej jedności w Kościele Chrystusowym – mówił nowy ordynariusz drohiczyński.

Zachęcał, aby pozbyć się „dziedzictwa uprzedzeń, niezgody czy nienawiści”.

– Nie pozwalajmy, by ktoś nam odebrał życzliwość i szacunek do drugiego człowieka. Nie wolno nam bać się prawdy rozpoznanej i podawanej w duchu miłości Bożej. Trzeba nam godnie i godziwie żyć na miarę uczniów Chrystusa – mówił bp Pikus.

MAREK WASILUK



Uroczystość ingresu ks. bpa Kazimierza Gurdy, nowego ordynariusza siedleckiego...

200 księży. Obecni byli m.in. nuncjusz apostolski w Polsce abp Celestino Migliore, metropolita gnieźnieński i Prymas Polski arcybiskup – nominat Wojciech Polak oraz metropolita szczecińsko-kamieński abp Andrzej Dzięga.

Abp Migliore odczytał list papieża Franciszka o mianowaniu ks. bp. Kazimierza Gurdy: „Usilnie zachęcamy wszystkich, aby stale okazywali Ci szacunek, posłuszeństwo, stosowną współpracę oraz miłość. Wreszcie bratersko Cię zachęcamy, Czcigodny Bracie, abyś, zawsze ufając Jezusowi, przez wstawien-

– Trwać zawsze. Zarówno w czasach, gdy wyznawanie wiary przychodzi łatwo i nic nie kosztuje, jak i w czasach, gdy przyznanie się do Jezusa, jako swego Pana i Mistrza, powoduje cierpienie duchowe czy fizyczne – podkreślił bp Gurda.

Przypomniał o Męczennikach z Pratulina, którzy oddali życie za wierność Jezusowi i Ojcu Świętemu.

– Zapewne z tego ducha, przed trzydziestu laty, wyrosli obrońcy krzyża w szkole w Miętne – mówił.

– Dzisiaj, każde stanięcie po stronie Boga, po stronie prawdy zapisanej w Ewangelii wiąże się czasem



...i drohiczyńskiego, ks. bpa Tadeusza Pikusa

Najwybitniejszy z Podlasiian

PODLASIE

29 marca 2014 papież Franciszek przyjął rezygnację ks. bpa Antoniego Pacyfika Dydycza z urzędu biskupa diecezjalnego diecezji drohiczyńskiej, złożoną z powodu ukończenia 75 lat. Od 24 maja br. Jego Eminencja jest biskupem – seniorem. Zawsze był człowiekiem, który biegł do celu. Teraz również nie zwalnia tempa.

Poniedziałek, 26 maja – Węgrów, wtorek – Hajnówka, środa – Bielsk Podlaski, czwartek – Siemiatycze, piątek – Serpelle, sobota – Ciechanowiec. W każdym z miast msza św. z sakramentem bier-

mowania. To plan na najbliższe dni...

Nigdy nie było dla Niego spraw trudnych, ani błahych. Do każdej podchodził tak, jakby to właśnie ona była tą najważniejszą. Dlatego zaskarbił sobie miłość mieszkańców Podlasia oraz podziw dla swoich dokonań u najwyższych władz państwowych. Honorowe obywatelstwo Węgrowska, Sokołowa Podlaskiego, Drohiczyzna, Białej Podlaskiej, nagroda Człowieka Roku 2012 Tygodnika Podlaskiego, Krzyż Wielki Orderu Odrodzenia Polski przyznany przez prezydenta Lecha Kaczyńskiego, „w uznaniu wybitnych zasług dla Kościoła w Polsce i za działalność społeczną na rzecz polskich rodzin”

– to zewnętrzne dowody szacunku.

Całe życie Jego Eminencji upłynęło na posłudze na rodzinnym Podlasiu, wyjąwszy czas, gdy był przełożonym warszawskiej prowincji kapucynów i pobyt w Rzymie, gdzie pracował jako generalny definitor zakonu. Po mianowaniu 20 czerwca 1994 r. przez Jana Pawła II biskupem, blisko 20 lat był ordynariuszem drohiczyńskim.

Polska potrzebuje dobrych pasterzy – napisał ks. bp. Antoni Pacyfik Dydycz w liście pasterskim, odczytanym 18 maja w kościołach diecezji drohiczyńskiej. Jego Eminencja jest takim pasterzem.

RED.



Ks. bp Antoni Pacyfik Dydycz, biskup-senior

PARTNEREM STRONY GOSPODARKA SĄ SPÓŁDZIELCZE KASY OSZCZĘDNOŚCIOWO-KREDYTOWE

BIOGAZOWNI BĘDZIE CORAZ WIĘCEJ

Biogazowni jest w Polsce mało m.in. z tego powodu, że inwestorzy obawiają się społecznych protestów przeciw ich budowie: mieszkańcy boją się fetoru. Nie brakuje przykładów, również na Podlasiu, że tak wcale być nie musi. Powstanie kolejnych tego typu inwestycji jest tylko kwestią czasu.

PODLASIE

Do 2020 roku Polska musi zwiększyć do 15% udział energii elektrycznej, wytwarzanej ze źródeł odnawialnych, wynoszący obecnie niespełna 4%. Receptą na to ma być budowa biogazowni, które są dużo bardziej efektywne od elektrowni wiatrowych, słonecznych i wodnych.

Ogrzewają szklarnię

Najbardziej rozpowszechniany jest pogląd, że biogazownie potwornie śmierdzą. Jednak w Polsce było zaledwie kilka takich przypadków. A powodem były błędy projektowe i niewłaściwa eksploatacja. Tak było m.in. w Uhninie w powiecie parczewskim. Takie złe doświadczenia, do tego mocno nagłośnione w mediach, często sprawiają, że inwestor, który decyduje się na budowę biogazowni, musi przejść swoistą drogę

pierwsza w Polsce – dostarcza ciepło do 4-hektarowych szklarni, wybudowanym w tym celu ciepłociągami.

Ważne, skąd wieje wiatr

Specjaliści zapewniają, że dobrze zaprojektowane i eksploatowane instalacje biogazowe nie są uciążliwe dla otoczenia. Przykry zapach obornika wywożonego przez rolników na pola utrzymuje się przez kilka dni. W prawidłowo funkcjonującej biogazowni powinien on być skutecznie neutralizowany. A uciążliwość sąsiedztwa takiego zakładu nie powinna być większa niż gospodarstwa, w którym hoduje się zwierzęta.

Biogazownie powinny być budowane w odległości nie bliżej niż 500 m od domów. Do tego położone na wschód lub północny wschód od nich, ponieważ większość wiatrów wiejących w Polsce to wiatry zachodnie i południowe.



Biogazownia w Zaściankach sprzedaje energię dla odbiorców w promieniu 1,5 kilometra od zakładu

skiego, która sprzedaje energię w promieniu 1,5 kilometra od zakładu.

– Nie używaliśmy przestarzałych technologii, tylko zastosowaliśmy własną,

sce ponad 20 tys. gospodarstw rolnych ma odpowiednie zaplecze surowcowe, aby budować przy nich biogazownie. Mogą one powstawać także przy mleczarniach, ubojniach i przetwórnictwie mięsa, gorzelniach, zakładach przetwórstwa owocowo-warzywnego, destylarniach i tłoczniach oleju, oczyszczalniach ścieków i przy składowiskach odpadów. Wszędzie tam jest surowiec niezbędny do produkcji biogazu (rośliny energetyczne, kiszonki kukurydzy pastewnej i traw, zepsuta i przeterminowana żywność, resztki jedzenia, osady ściekowe, odpady zielone). Utylizacja jest kosztowna, idealnym więc rozwiązaniem byłoby wykorzystanie ich jako surowca dla biogazowni.

W instalacjach biogazowych produkuje się gaz wykorzystywany do różnych celów. W Szwecji jest on częściowo przerabiany na biometan (używany jako paliwo samocho-

dowe). W Niemczech biogaz miesza się z gazem ziemnym. Zazwyczaj jednak z biogazu produkuje się energię elektryczną i ciepłą.

Mniej gazu z Rosji

Entuzjaści budowy biogazowni podkreślają, że dzięki nim powstaną nowe miejsca pracy, a samorządy lokalne zyskają dodatkowe dochody, oraz – co istotne – idealnym miejscem dla takich inwestycji są uboższe rolnicze regiony, słabo rozwinięte gospodarczo. Już teraz są w Polsce biogazownie rolnicze, które ogrzewają szkoły i domy mieszkalne. Koszty są o 30% tańsze niż w przypadku kotłowni węglowych. Co więcej, optymiści twierdzą, że Polska dzięki biogazowniom może znacznie zmniejszyć import gazu z Rosji. Do tego jednak droga daleka. Obecnie jest w Polsce około 200 biogazowni, w Niemczech zaś – ponad 7 tys.

MAREK WASILUK

Koszt jednej megawatogodziny energii z Koczerg wynosi 180 zł. Niestety, za sprawą dystrybutora czyli PGE ostatecznie cena wzrasta aż do 380 zł

przez mękę. – Proces odbierania inwestycji przez nadzór budowlany trwał aż dziewięć miesięcy – narzeka Mariusz Goławski, właściciel biogazowni w Koczergach koło Parczewa. – Trzeba docenić, że dzięki tej biogazowni mamy lokalną energię. Sześć osób znalazło tu pracę, rolnicy mają możliwość sprzedaży kukurydzy – dodaje. Biogazownia w Koczergach – jako

Surowiec do biogazowni nie powinien być transportowany przez tereny z zabudową mieszkalną. Właściciel biogazowni w Koczergach specjalnie wybudował taką drogę.

Jest kasa, będą inwestycje

Bez protestów obyło się w przypadku budowy biogazowni rolniczej w Zaściankach koło Międzyrzecza Podla-

ską, która skutecznie neutralizuje smród i likwiduje odór – podkreśla Henryk Ignaciuk, prezes spółki BIO POWER. Budowa nowych biogazowni w Polsce jest nieunikniona. Na zainteresowane tym gminy i przedsiębiorców czekają poważne ujemne dotacje.

Ciepło, prąd i gaz

Według Agencji Rynku Rolnego w Pol-

Bez grupowych zakupów energii w Białej Podlaskiej

BIALA PODLASKA

Władze Białej Podlaskiej nie chcą, by związane z miastem podmioty grupowo kupowały energię elektryczną. O rozważenie takiego rozwiązania zaapelował publicznie lider opozycji w mieście Dariusz Stefaniuk. Wskazywał on na korzyści: jeśli prąd kupują razem wszyscy, od przedszkoli i szkół przez biblioteki, po ośrodki pomocy społecznej oszczędności są ogromne. Dzięki stworzeniu grupy zakupowej wielokrotnie bogatsza od Białej Podlaskiej Warszawa zaoszczędzi rocznie kilkanaście milionów. Prezydent Andrzej Czapski nie ustosun-

kował się do apelu. Na pytania Tygodnika Podlaskiego w sprawie grupowych zakupów odpowiedział za to Maciej Buczyński, zastępca skarbnika miasta. Stwierdził on, że to rozwiązanie jest w Białej Podlaskiej niepotrzebne. Dowodzi, że miasto i tak oszczędza, bo kupuje energię w formie przetargowej dla wielu miejskich podmiotów. Trudno jednak uwierzyć, że ten sposób zakupu prądu rzeczywiście jest taki wspaniały. To przecież Biała Podlaska „zasłynęła” w całej Polsce jako miasto, gdzie – z powodu braku pieniędzy na rachunki – wyłączono uliczne latarnie...

RED.



JANUSZ SZEWCZAK
Główny ekonomista SKOK

Prezes PiS Jarosław Kaczyński – biorąc kredyt w jednym z ostatnich polskich podmiotów finansowych na polskim rynku na ratowanie życia własnej matki, a nie w zagranicznym banku – dokładnie wskazał, na czym powinien polegać patriotyzm gospodarczy i dbałość o Polską Rację Stanu. Premier J. Kaczyński skorzystał z oferty kredytowej SKOK, bo widocznie była ona lepsza, tańsza i korzystniejsza niż to co mogły

ZIELONA WYSPA CZY RUCHOME PIASKI

Patriotyzm gospodarczy

zaoferować, głównie zagraniczne przecież banki, działające dziś w Polsce. W Wielkiej Brytanii czy Australii nawet urzędujący premierzy, czy ministrowie finansów nie tylko promują swoje lokalne Unie Kredytowe, czyli odpowiedniki polskich SKOK-ów, ale wręcz zapisują się do nich i zachęcają wstających obywateli, by korzystali z usług tych lokalnych podmiotów finansowych. To, że politycy PO wolą trzymać z kapitałem zagranicznym, a najbliższe grono doradców premiera Donalda Tuska było lub jest nadal zawodowo i biznesowo powiązane z bankami zagranicznymi i zagranicznymi instytucjami

finansowymi, nie jest przecież dla nikogo w Polsce żadną tajemnicą. Lepszy polski premier pożyczający w polskim SKOK-u, niż polski premier pracujący dla zagranicznego banku np. Goldman Sachs, spekulującego na polskiej walucie czy drugi byłby premier J. K. Bielecki – szef Rady Gospodarczej przy premierze D. Tusku, wieloletni prezes włoskiego banku Pekaos SA, który odszedł z niego z wielomilionową odprawą. Wtedy żadnego świętego oburzenia mediów i konfliktu interesów nie dostrzegano, wręcz przeciwnie, uważa się to nadal za pełną normalność i racjonalność.

PARTNEREM RUBRYKI SĄ SKOK UBEZPIECZENIA

SKOK
ubezpieczenia

TRUDNE POCZĄTKI PODLASKIEGO PRZEMYSŁU

Po zaborach Podlasie znalazło się na rubieżach państw zaborczych. Bug z drogi wodnej stał się rzeką graniczną, a później powstała linia kolejowa służyć miała przede wszystkim celom militarnym, a nie gospodarczym. Te przyczyny, połączone z brakiem bogactw naturalnych, były powodem powolnego rozwoju przemysłu.

PODLASIE

W końcu XVIII wieku niknęły na naszym terenie fortuny Radziwiłłów i Sapiehów. W stanie prawie nienaruszonym pozostał majątek Potockich między Radzynie a Międzyrzecem. W tym czasie – głównie w miastach prywatnych – powstawały manufaktury. Produkowały one głównie „towary zbytku” na rzecz okolicznych dworów i majątków. Przemysł praktycznie był w stanie szaczkowym.

Główną arterią komunikacyjną był Bug z dopływami. Upadek Rzeczypospolitej Obojga Narodów miał dla naszych terenów istotne znaczenie. Terytorium położone w centrum państwa znalazło się na rubieżach państw zaborczych. Bug z drogi wodnej stał się linią graniczną między trzema zaborami.

Po krótkim epizodzie niezależności w ramach Księstwa Warszawskiego tereny nasze otrzymała Rosja. Drogi wodne zostały ponownie otwarte dzięki inwestycjom z końca XVIII wieku, łączącym dorzecze Wisły z dorzeczem Dniepru przez Kanał Królewski i dorzeczem Niemna przez Kanał Ogińskiego. Droga wodna na Gdańsk została jednak definitywnie zamknięta. Fiskalizm Rosji powodował – w porównaniu do czasów Rzeczypospolitej – wzrost podatków, które przyczyniły się do stopniowego podziału wielkich latyfundiów, jak i poszukiwania nowych form zarobku w postaci budowy

była początkowo budowa dróg łączących poszczególne miasta, a później budowa kolei, co dało pracę okolicznej ludności. Kolej pozwoliła na szybszy i tańszy transport surowców potrzebnych do produkcji, jak i na wywóz produktów rolnych z Podlasia. Większość majątków ziemskich nastawiona była nie tylko na sprzedaż płodów, ale i przetworzonych produktów: mąki, kasz, alkoholu, wyrobów z drewna. Nasz region nie był zasobny w surowce. Jedynym bogactwem był piasek, żwir i glina, które pozwoliły na rozwój cegielni.

Stan gospodarki w XIX wieku.

Wiarygodnym źródłem, prezentującym obok opisu miejscowości stan gospodarczy naszego regionu w latach osiemdziesiątych XIX wieku jest Słownik Królestwa Polskiego i Innych Krajów Słowiańskich.

Nasz region tworzyły wtedy cztery powiaty: bialski, konstantynowski z siedzibą w Janowie, radzyński i włodawski, w którego skład wchodził Parczew. Poziom przemysłowy tych obszarów prezentował się dość słabo.

Bialskie gwoździe do butów

W powiecie bialskim w roku 1889 istniało 29 fabryk, a wśród nich: dwie gorzelnie, pięć browarów (piwo nie było wtedy butelkowane), warzelnie miodu, cztery olejarnie, dwie fabryki

Konstantynowskie kafele

Odmianą strukturę prezentował powiat konstantynowski. Tu znajdował się jedyny – obok piasku i żwiru – surowiec; były to złoża kredy w Kornicy. Miejscowa ludność trudniła się wypalaniem wapna, wydobywaniem kredy i glinki do białenia domów. Powiat był stosunkowo dobrze uprzemysłowiony. Struktura przemysłu była podobna jak w powiecie bialskim. Przemysł spożywczy reprezentowało 14 gorzelnia, 10 browarów, wytwórnia serów holenderskich, 9 wytwórni octu. Przemysł leśny – tartaki, dwie smolarnie, fabryka terpentyny. Działała również fabryka mydła, cegielnia oraz wytwórnia kafi.

Radzyńskie zapatki i obsadki

Tu dominował przemysł spożywczy. Funkcjonowały trzy duże młyny parowe – dwa w Międzyrzeczu, jeden w Radzynie – oraz młyny wodne. Gorzelnie (11) i browar w Bezwoli przerabiała miejscowe płody rolne. Duża ich ilość była wysyłana w głąb Rosji. Działały cztery garbarnie. Specyfiką Międzyrzecza w tym okresie były fabryki sortujące i czyszczące skórki zajęcze oraz pierze. W tym mieście istniał też przemysł niezwiązany surowcami z regionu: fabryka zapatek i fabryka obsadek do piór stalowych.

Parczewskie cegielnie

Czwarty z powiatów tylko częściowo

Główną arterią komunikacyjną Podlasia był Bug z dopływami, dlatego upadek Rzeczypospolitej Obojga Narodów miał dla podlaskiej gospodarki tak istotne znaczenie. Droga wodna na Gdańsk została definitywnie zamknięta.

manufaktur oraz wszelkiego rodzaju zakładów, pozwalających na przetwarzanie miejscowych płodów i surowców, co gwarantowało większy zysk.

Kolej

Przełomowym wydarzeniem dla rozwoju gospodarczego naszych ziem

octu. Dość duże pogłowie była byłą powodem funkcjonowania aż siedmiu garbarni.

Odrębną grupę stanowiły fabryki przetwarzające produkty leśne: tartak, fabryka drewnianych gwoździ do butów, smolarnia. Funkcjonowały również 3 fabryki świec oraz wytwórnia mydła.

obejmował nasze tereny. Były to okolice Parczewa i Wisznia. Ten rejon był stosunkowo mało uprzemysłowiony. Przeszkodą był brak linii kolejowych lub duże odległości do nich. Miejscowy przemysł reprezentowany był przez niewielkie zakłady przetwórcze, które funkcjonowały przy majątkach:



Przy takich dworach powstawały pierwsze na Podlasiu zakłady przemysłowe – młyny, gorzelnie, olejarnie i garbarnie

dziewięć gorzelnia, siedem browarów, dziesięć olejarni, fabryka serów. Z racji zasobnych pokładów gliny działało tu aż dziewięć cegielni. Dziewiętnaście garbarni reprezentowało przemysł skórzany.

Słabość przemysłu

Znaczna część ziemian inwestowała dochody ze swoich majątków oraz fabryk w Warszawie czy Lublinie. Słabością naszego regionu była – i pozostała do dzisiaj słaba infrastruktura kolejowa, wówczas jednak kluczowa w gospodarce. Przyczyny tego stanu rzeczy tkwiły w polityce militarnej Rosji. Nasz teren znajdował się na przedpolu drugiej linii opóźniania i oporu przyszłych działań wojennych. Linie kolejowe miały małą gęstość, aby utrudnić przeciwnikowi szybkie przemieszczanie wojsk. Budowa linii miała znaczenie militarne a nie gospodarcze i raczej służyć miała celom wojskowym, a nie rozwojowi ekonomicznemu regionu. Dlatego właśnie nie zbudowano sieci kolejowej, łączącej główne ośrodki miejskie. Linie te do czasów współczesnych mają charakter ośrodkowy: łączą miasta z ośrodkami zewnętrznymi – na północy regionu z Warszawą i Brześciem, a na południu z Lublinem i Chełmem.

Zgodnie z ówczesnymi przepisami przeciwpożarowymi dworce lokowano trzy kilometry od centrum miast. Tak stało się w Białej, Międzyrzeczu i Radzynie.

Mimo wszystko kolej przyspieszyła jed-

nak industrializację. Zaczęły rozwijać się jako ośrodki przemysłowe te miasta, które leżały obok linii kolejowych. Nowe fabryki lokowano najczęściej w pobliżu dworców, stąd dużo zabytków industrialnych z tego okresu znajduje się tych rejonach. Rozwijały się jednak tylko ośrodki położone przy kolei. Te, które nie miały tego szczęścia, pozostały nadal małymi ośrodkami z rzemiosłem i handlem.


Wojna

W 1914 roku wybuchła wojna światowa. Kluczowym dla naszych terenów był rok 1915, gdy po klęsce pod Gorlicami Rosjanie zostali zmuszeni do wycofania się na wschód. Stosując swoją odwieczną taktykę „spalonej ziemi” niszczyli wszystko co w jakikolwiek sposób mogłoby służyć przeciwnikowi. Ludzi przymuszali do ucieczki na wschód (bieżeństwa).

Po odejściu Rosjan na Podlasie wkroczyli Niemcy, których okupacja miała charakter wyzysku gospodarczego połączonego z eksploatacją surowców. Takie działania doprowadziły do ruiny naszą gospodarkę. Nikt nie przewidywał, że działania wojenne potrwać kilka lat, na naszym terenie – z przerwami – do końca sierpnia 1920 roku. Powstanie II Rzeczypospolitej dało Polakom i Podlasiakom impuls do rozwoju gospodarki. To w tym czasie uznano, że to co polskie musi być najlepsze: według kursowania pociągów można było regulować zegarki.

WOJCIECH ŁOCHEŃSKI

PARTNEREM RUBRYKI PODLASIE Z KULTURĄ SĄ SKOK UBEZPIECZENIA


SKOK
ubezpieczenia

MUZYKĄ TRZEBA SIĘ DZIELIĆ

BIAŁA PODLASKA

Kilku muzyków zawiązało kapelę „Kława Ferajna”. Kultuwują tradycje dawnych miejskich kapel podwórkowych, tworzą również własne piosenki, bawiąc się przy tym znakomicie i radując słuchaczy.

Potrzebę obcowania z muzyką po prostu się ma, i tym darem losu należy się dzielić z innymi – takiego zdania jest Mariusz Polak, kierownik muzyczny „Kławy Ferajny”, kapeli działającej przy Klubie Kultury „Eureka” w Białej Podlaskiej. Właśnie potrzeba grania, śpiewania i wspólnej zabawy zainicjowała powstanie zespołu. Pięć lat temu na ten pomysł wpadł Józef Komorowski, od lat związany z folklorem, skrzyknął przyjaciół, aby razem zrobić coś sensownego. Mieli własne instrumenty. Nikt ich nie sponsorował, nie wspierał, nie otaczał opieką, a mimo tego poradziło sobie i przetrwało.

W skład kapeli weszli: Mariusz Polak, Dariusz Chorąży, Arkadiusz Szczuk, Jakub Gdela, Krzysztof Laszewski, Arkadiusz Jużko, Sławomir Mielniczuk i Mariusz Polak.

– Znamy się od wielu lat. Wcześniej

wspólnie grywaliśmy w różnych formacjach. Spotykamy się, koncertujemy dla czystszej przyjemności – wyznaje skrzypek Sławomir Mielniczuk. Kapelę tworzą profesjonalści i amatorzy, ludzie wykonujący na co dzień różne profesje. Jej atutem jest to, co ją scala: muzyka, pasja i przyjaźń.

Kilka prób i debiut

Po kilku próbach zespół zadebiutował podczas Dni Konstancy Nowa.

– Mimo, że w naszym mieście nie było tradycji grania kapel na miejskich podwórkach, chcieliśmy nawiązać do dawnych zwyczajów innych miast, gdzie muzycy śpiewem i grą na instrumencie umilali ludziom życie – mówi Mariusz Polak. Dlatego też „Kława Ferajna” sięgnęła po dawne melodyczne szlagiery Lwowa, Warszawy i Łodzi. Potem Mariusz Polak zaczął tworzyć własne kompozycje, a tekstami zajęła się córka skrzypka kapeli – Anna Mielniczuk. Tak powstał ich najpopularniejszy ich przebój „Moja Biała”. – Chcemy aby ta piosenka stała się wizytówką naszej kapeli i naszego miasta – mówi kierownik mu-

zyczny Mariusz Polak.

Pierwsze sukcesy

Zespół prezentował się podczas okolicznościowych uroczystości, brał udział w koncertach charytatywnych. Po roku działalności muzycy pojechali na Ogólnopolski Festiwal Kapel Podwórkowych w Piotrkowie Trybunalskim i zdobyli wyróżnienie. W tym roku „Kława Ferajna” otrzymała główną nagrodę na 36. Ogólnopolskim Festiwalu Kapel Folkloru Miejskiego im. Jerzego Janickiego w Przemysłu. To prestiżowa impreza, w której uczestniczą najlepsze w kraju kapelle folkloru miejskiego. – Zaskoczył i ogromnie uradował nas ten sukces, tym bardziej, że jest to najstarsza i najpopularniejsza tego typu impreza w Polsce – wyznaje Mariusz Polak. Muzycy dodają, że na przeglądach kapel miejskich panuje wyjątkowo integracyjna atmosfera, grupy nie rywalizują ze sobą, koncertują na scenie, na ulicy, po prostu wspólnie się bawią.

Sukces uskrzydlił muzyków oraz utwierdził w przekonaniu, iż istnieje ogromne zapotrzebowanie na muzykę autentyczną, niekomercyjną, opartą na natural-



Koncert estradowy w wykonaniu „Kławy Ferajny”

nym brzmieniu instrumentów i śpiewie, pozbawioną elektronicznych efektów. – Zawsze gdy graliśmy na ulicy, ludzie zatrzymywali się, aby nas posłuchać. Okazywali nam swoją sympatię, z przyjemnością słuchali i słuchają starych lirycznych melodii – cieszy się Mariusz Polak.

Płyta i teledysk

Muzycy planują nagrać płytę i wyprodukować teledysk. – Wiele naszych utworów zastępuje na utwory w utralenie i popularność. Dużą pomoc przy realizacji nagrań okazuje nam Marcin Kalicki, z Białskiego

Centrum Kultury – mówi Mariusz Polak. Szczególną ich piosenką, w ocenie samych muzyków i słuchaczy, jest utwór „Moja Biała”. – Podczas koncertów nawet w odległych miastach publiczność prosiła, abyśmy na bis wykonali raz jeszcze właśnie tę melodię – wyznaje Mariusz Polak. „Kława Ferajna” ma wypełniony kalendarz imprez. W tym roku zamierza udać się do Budapesztu. – Sukces zobowiązuje nas do jeszcze bardziej wyłożonej pracy i większej ilości koncertów – podsumowuje Sławomir Mielniczuk.

AGNIESZKA LUBASZEWSKA

KRZYŻÓWKA

PARTNEREM KRZYŻÓWKI SĄ SPÓŁDZIELCZE KASY OSZCZĘDNOŚCIOWO-KREDYTOWE

Książka dla Czytelnika

ZYSK I S-KA
WYDAWNICTWO

Tadeusz Kubiak – (1924-1979) poeta, autor książek i słuchowisk dla dzieci. Opublikował 24 tomiki wierszy i 31 książek adresowanych do naszych pociech. Pisał również teksty piosenek, także dla najmłodszych. Z okazji Dnia Dziecka wydawnictwo Zysk i S-ka zaprasza do udziału w konkursie na książki dla dzieci autorstwa Tadeusza Kubiaka

wspaniale pływać... Ołowiany dobosz poznał już sekret, który ci zdradzi.

Tadeusz Kubiak Koszyczek Ludwiczka

Koszyczek Ludwiczka to tytuł jednego z wierszy, prezentowanych w tej książeczce.

KONKURS KSIĄŻKOWY
Aby wziąć udział w konkursie i mieć szansę na wygranie jeden z sześciu książeczek autorstwa Tadeusza Kubiaka, wystarczy wystać SMS-ową odpowiedź na pytanie: **Czy autor książeczek pisał również piosenki dla dzieci?**

a) tak
b) nie
Wyślij SMS pod numer 7248 o treści tpzysk.X gdzie (po kropce) w miejsce „X” należy wpisać odpowiedź na pytanie.

Koszt SMS-a 2,46 z VAT. Na SMS-y czekamy od 30 maja do 4 czerwca do godz. 15.59. Wygrywają dwie pierwsze osoby, które w najkrótszym czasie odpowiedzą na pytanie postawione powyżej. O wygranej poinformujemy telefonicznie.



Tadeusz Kubiak Kim będą?

Ile jest ciekawych zawodów! Zosia chce zostać learką, Kasia nauczycielką, Irenka krawcową, Martusia architektem, Małgorzatka sprzedawczynią, Agatka pisarką. A ty? Kim będziesz jak dorośniesz?

Tadeusz Kubiak Ołowiany dobosz

Ołowiany dobosz, mimo iż „mały jak piórko gołębie”, nie ma kompleksów. Każdy z jego kompanów jest dobry w swojej dziedzinie – jeden świetnie gotuje, drugi jeździ konno, kolejny potrafi

OPRZYGNIENIE CHOROZOM	NOVA WERSJA DAWNEGO FILMU	SZPADEŁ KAWALEK RYBY BEZ OSCI	INSTRUMENT SAKHANY BELKA PODEGOWA	PUSTYNYA W CHILE	PODEJMUJE NIEBEZPIECZNE PRZEDSIĘWZIĘCIA BLIŹNI BRAT HYPOZOSA	SUSAN, AKTORKA NABRZEŻE PORTOWE													
			15		18														
WYWIŚKO					AZERBEJDZANIN														
SŁODKIE WIND HISZPAŃSKIE		5			BOG PODZIEMIA W MITOLOGII SŁOWIAŃSKIEJ														
					GRUPA LUDÓW AFRYKAŃSKICH	4													
NADMUCHANY LEŻY W NAMOCIE						WŁÓKNO Z B. NRD													
ZMIENIENIE SOZEWKI OKA; ZACMA	10	UTWÓR MUZYCZNY	OD PODPORUCZNIKA WZWYŻ	STOLICA FILIPIN	STAN W NIGERII	2													
NISKA, MIĘKKA KANAPA	RZĘKA WE FRANCJI MIĘDZY NAD SANEM		3	13	RODZAJ PIŚTOLETU MASZYNOWEGO	7													
RYSZARDA, AKTORKA				UNOSI SIĘ NAD ZIEMIĄ W POSTACI LEKKIEGO OBŁOKU	MIASTO W ROSJI, NA URALU	POLSKI ZESPÓŁ GRAJĄCY MUZYKĄ "THE BEATLES"													
		9		AUTOR UTWORU "TANGO"		20													
CZEŚĆ RANIE TY TEHISOWEJ Z APARTAMENTAMI			19		TRANSPORTUJE GAZY, CECZE	6,16													
		17		ŁOMOT		12													
DAWNY ZAGŁOWIEC, KABRKA			8		BUDYNEK Z EKRADEM	14													
1	2	3	4	5	6	7	8	9	10	11	12	13	14	15	16	17	18	19	20

Szparagowy czas

Koniec maja to czas, który od dziecka bardzo przyjemnie mi się kojarzy. Uwielbiam tę porę ze względu na zapach jaśminu, aromat soczystych truskawek i smak zielonych szparagów. Szparagi dopiero od kilku lat zaczynają podbijać nasz rynek. Fascynujący jest proces ich wyrastania – szczególnie białych, w kopcach. Jestem jednak zwolenniczką tych zielonych. Chciałabym zaproponować ciekawy pomysł na wykwintne śniadanie lub przystawkę przed obiadem. Przygotowanie takiego dania zajmuje chwilę, a efekt końcowy jest rewelacyjny! Będą to szparagi zapiekane pod kołderką z jajka, z dodatkiem suszonych pomidorów.

Na cztery porcje przygotujcie 6 średnich szparagów (im będą cieńsze tym lepiej), które możecie delikatnie obrać do 2/3 wysokości. Posiekajcie je na kawałki o długości ok. 3-4 cm. Wrzućcie do kokilek. Następnie dodajcie suszone pomidory (po 3 kawałki do każdej kokilki), po jednym jajku – tak, aby nie uszkodzić żółtka, doprawcie solą i pieprzem, po czym wstawcie do piekarnika nagrzanego do 190 stopni na ok. 20 minut. Kiedy białka będą już ścięte, ale żółtka przy potrząsaniu będą się jeszcze ruszać, wyjmijcie kokilki i posypcie koprem oraz parmezanem lub innym twardym serem długo dojrzewającym.

Podawajcie na gorąco ze świeżą bagietką.

Smacznego, Lulu
Więcej inspiracje znajdziecie
na blogu lulu-home.blogspot.com



Fot. Lulu-Home.blogspot.com

Zaczarowana bibuła

Dzień dziecka tuż, proponuję więc przygotowanie wesolej, lekkiej i ciekawej ozdoby do pokoiów naszych maluszków. Pompony z bibuły to świetny pomysł na wypełnienie pokoju dziecka; nadają ciepła wnętrzu i wprowadzają zaczarowany klimat. Możemy je również śmiało wykorzystać do imprez na świeżym powietrzu, aby zaakcentować wyjątkowość miejsca i nadać mu letniego, wesołego wyrazu.

Do przygotowania pompona potrzebujecie dwóch rolek bibuły – krypiny w ulubionym kolorze oraz cienką tasiemkę. Bibuły rozwińcie, złóżcie ze sobą, następnie przetrnijcie na pół.

Powinnościście otrzymać 8 kawałków, które zwińcie w harmonijkę. Przez środek powstałej harmonijki przeciągnijcie tasiemkę i ciasno ją zwińcie. Obie końcówki obetnijcie nożycami, zaokrąglając je. Następnie oddzielajcie każdą warstwę, jedną po drugiej, aż powstanie kula i gotowe! Teraz trzeba ją tylko zawiesić.



Fot. Lulu-Home.blogspot.com

OGŁOSZENIA DROBNE

REKLAMA@TYGODNIKPODLASKI.PL, TEL. 606 435 959

AGD/RTV

ZEPSUTY sprzęt AGD RTV przyjmę nieodpłatnie, Tel. 513 339 241

BUDOWLANE

SPRZEDAŻ i wynajem rusztowań nowych i używanych elewacyjnych warszawskich, kozły budowlane drabiny, usługi transportowe www.mekbud.pl Tel. 83 377 81 05

MATRYMONIALNE

MALŻEŃSTWO prawdziwy facet 30 l, pozna prawdziwą kobietę, 18 – 27 l, Biała Podlaska, Tel. 732 752 782

SAMOTNY 44 – latek. Szczupły zadbany pracuje. Poznam normalną uczciwą i zaradną kobietę do 41 lat na stałe. Radzyn Miedzyrzec lub ok. Tel. 693792782

MALŻEŃSTWO prawdziwy facet pozna prawdziwą kobietę 20 – 27 l Biała Podlaska, Te. 732 752 782

MEBLE

SPRZEDAM fotele jasny brąz w dobrym stanie 50 zł za szt., Tel. 519 396 557

SPRZEDAM fotel rozkładany i sofę – leżankę, Tel. 508 264 543

MEBLE dębowe, witryny, stoły, krzesła, kanapy, zegary, wyprzedaż, Tel. 791 919 914

MOTORYZACJA

SPRZEDAM Fiata 126 p 1998 r. cena do uzgodnienia tel. 783661535

OKAZJA !!! Skoda Felicie 99 r. 1.6 B+G Tel. 502792587 stan dobry, samochód do jazdy bez wkładu finansowego

SPRZEDAM volvo s 40 1997 r. 19 td, Tel. 519 576 331

NIERUCHOMOŚĆ SPRZEDAM

SPRZEDAM działkę ogrodu „tulipan” z altana przy alei

– Krznie, Tel. 602 385 683

SPRZEDAM działkę 34 a z domem drewnianym, sad, budynek gospodarczy, w Terespolu, Telefon 511 901 117

SPRZEDAM dom w Międzyrzeczu Podlaskim, cena przystępna, działka o powierzchni 800 m², Telefon 789 373 362

DOM jednorodzinny, budynek gospodarczy, duża działka – tanio sprzedam, Tel. 83 371 33 01

MIESZKANIE 49 m kw trzy pokoje czwarte piętro ul. Siderska 3 sprzedam cena do uzgodnienia Tel. 518 984 841

DOM w Żabcach (przy E30, 6 kilometrów od Międzyrzecza Podlaskiego). Zdjęcia na OLX.pl. Telefon 504 810 564

NIERUCHOMOŚĆ WYNAJMĘ

WYNAJMĘ dom renciście cena 200 złoty Tel. 519 762 428

WYNAJMĘ umeblowane mieszkanie 1 piętro Biała Podlaska, Tel. 506 436 962

NAUKA

KURSY 60 GODZ.
NA LICENCJĘ POŚREDNIKA LUB
ZARZĄDCY NIERUCHOMOŚCI

WYMÓG ŚREDNIE WYKSZAŁCENIE
NOWOŚĆ, PROMOCJA

TEL. 660 728 418
WWW.SEDPOL.COM.PL

ODZIEŻ

GARNITURY KAAPPO aż do 100 zł rabatu ten tydzień, Biała Podlaska, ul. Zamkowa, Telefon 535 939 512

KURSY, SEMINARIA:

**KOSZTY BUDOWY BUDYNKÓW
ENERGOOSZCZĘDNYCH,
TERMOWIZJA, DORADCA
ENERGETYCZNY – NOWOŚĆ**

TEL. 660 728 418
WWW.SEDPOL.COM.PL

PRACA ZATRUDNIĘ

AVON – zostań konsultantką, Tel. 510 738 438

ROLNICZE

KUPIĘ brony 5 kosa plugi 3 i 2 Tel. 721219560

SPRZEDAM tanio prasę rolniczą Agram Gallignani 3200l 1992 rok pilne, Tel. 507 808 515

KOMBAJNY zbożowe: John Deere 530, heder 3 m z

Instrukcja dodawania ogłoszeń:

Aby dodać ogłoszenie należy nadać wiadomość SMS na numer 73601 – koszt sms-a 3,69zł (3 złote + 23 procent VAT) za 160 znaków.

Wiadomość musi zostać napisaną w języku polskim bez polskich znaków diakrytycznych wg. poniższego wzoru:

tpo.kod rubryki.tekst ogłoszenia.numer telefonu

Kody rubryk:

tpo.a.x.y gdzie „a” oznacza rubrykę: AGD
tpo.b.x.y gdzie „b” oznacza rubrykę: BUDOWLANE
tpo.k.x.y gdzie „k” oznacza rubrykę: KSIĄŻKI
tpo.ma.x.y gdzie „ma” oznacza rubrykę: MATRYMONIALNE
tpo.me.x.y gdzie „me” oznacza rubrykę: MEBLE
tpo.mo.x.y gdzie „mo” oznacza rubrykę: MOTORYZACJA
tpo.n.x.y gdzie „n” oznacza rubrykę: NAUKA
tpo.nk.x.y gdzie „nk” oznacza rubrykę: NIERUCHOMOŚCI KUPIĘ
tpo.nw.x.y gdzie „nw” oznacza rubrykę: NIERUCHOMOŚCI WYNAJMĘ
tpo.ns.x.y gdzie „ns” oznacza rubrykę: NIERUCHOMOŚCI SPRZEDAM
tpo.op.x.y gdzie „op” oznacza rubrykę: ODDAM-PRZYJMĘ
tpo.o.x.y gdzie „o” oznacza rubrykę: ODZIEŻ

tpo.pp.x.y gdzie „pp” oznacza rubrykę: PRACA PODEJMĘ
tpo.pz.x.y gdzie „pz” oznacza rubrykę: PRACA ZATRUDNIĘ
tpo.rl.x.y gdzie „rl” oznacza rubrykę: ROLNICZE
tpo.rz.x.y gdzie „rz” oznacza rubrykę: RÓŻNE
tpo.u.x.y gdzie „u” oznacza rubrykę: USŁUGI
tpo.zd.x.y gdzie „zd” oznacza rubrykę: ZDROWIE
tpo.zw.x.y gdzie „zw” oznacza rubrykę: ZWIERZĘTA

gdzie (po kropce) w miejsce „x” należy wpisać treść Ogłoszenia, a w miejsce „y” należy wpisać numer telefonu osoby wysyłającej Ogłoszenie – przykład treści sms ogłoszenie sprzedaży auta w rubryce MOTORYZACJA:

tpo.mo.sprzedam audi a4 2001r 19tdi srebrny 19000zł.555444333

sieczkarnią, John Deere 970, heder 4,2 m z sieczkarnią, sprowadzone, gotowe do zniw, Tel. 510 628 303
SPRZEDAM obornik bydłocy posiadam duże ilości więcej pod nr telefonu 507 808 515
PRODUKCJA stanowisk dla bydła i obróbka stali na zamówienie, Tel. 501 817 087
SPRZEDAM rozrzutnik 1 os, plug 3 skib, Tel. 510 960 924
SPRZEDAM siewnik robiony, kultywator, szkielec wozu, bdb stan, Parczew, Tel. 507 225 906

RÓŻNE

SPRZEDAM drewno opałowe porąbane 6,5 m po 150 zł/m. Dobrze wysuszone, sezonowane w drewni. 70% olcha+grab jesion owocowe, k. Parczewa, Tel. 509 865 072
SPRZEDAM drewno opałowe pocięte, Tel. 512 811 872

USŁUGI

MOSKITIERY tank, Tel. 603 806 939
MUROWANIE domów, budynków gospodarczych, tynki ogrodzenia: klinkierowe, bliczek, siatka, podbitki: pcv, drewniane, malowanie, Tel. 505 343 483
ZAKŁAD stolarski altany tarasy szalówki sztachety meble ogrodowe schody ostrzenie noży do strugarek itp., Tel. 515 595 329
POTRZEBUJESZ gotówki? Pomozemy Profi Credit, Tel. 536 274 568
CENTRUM odszkodowań profesjonalne dochodzenie roszczeń za wypadki komunikacyjne, w pracy i rolnictwie Biała Podlaska Plac Wolności 12 Tel. 730 126 444
CHWILÓWKI bez opłat. Wejdź na www.chwilowki.rdx.pl i wybierz odpowiednią. Oddaj tyle ile wzięłeś. Nie przepłacaj!
TYNKI cem – wap docieplenia i ogólnobudowlane, Tel. 507 325 242
ODSZKODOWANIA dla osób poszkodowanych w wypadkach komunikacyjnych, w rolnictwie, przy pracy itp. Bez opłat wstępnych. Biała Podlaska, Tel. 512 997 664

ZDROWIE

RZUĆ palenie! Lekarz onkolog skutecznie pomaga. Zapisy i inf: 507 822 928 www.med-kom.eu
MEDYCYNĄ estetyczną i anti-aging lek. med. Małgorzata Konon – Kiesel botox, kw. hialuronowy, peelingi medyczne, leczenie tyczenia i nadmiernej potliwości, Tel. 501 620 981
HEMOROIDY aparatem «Hemoron» bez bólu, skutecznie, nieoperacyjnie lek. med. I. Wysocka www.med-kom.eu inf: 507 822 928
BADANIA komputerowe całego organizmu – lekarz, testy alergiczne dzieciom i dorosłym, odczulanie natychmiast! www.med-kom.eu rejestracja Tel. 507 822 928
PROFESOR Medycyny Tybetńskiej z W-wy, lek. med. skuteczne leczenie, irydogolog, rewelacyjne zioła z Tybetu. rejestracja Tel. 507 822 928

ZWIERZĘTA

ODDAM piękne 7-tygodniowe szczenięta, Tel. 660 300 243
SPRZEDAM owce 250 zł/szt, Tel. 512 508 492

GoldStal
Kowalstwo Artystyczne
Hrud 21b, 21-500 Biała Podlaska
www.goldstal.pl tel. 509 714 800

GARAŻE BLASZANE
BRAMY GARAZOWE, KOJCE
Dowóz, montaż gratis!
www.robstal.pl **RATY**
Producent 25 740 42 02, 83 440 64 69
509 038 426, 85 733 52 11

POLGAZ GAZOL
ZAMAWIANIE GAZU
TEL. BEZPŁATNY
800 378 220,
TEL. 83 343 20 87

Masz za wysokie składki OC i AC?
Odwiedź nas a zajmiemy się Twoją polisą
UBEZPIECZENIA
MultiAssist
rozwiązania na życie
Biała Podlaska, ul. Parkowa 13, tel. 506 939 770
www.multi-assist.pl

CUK | UBEZPIECZENIA
Obniżymy cenę Twojego OC i AC
Zadzwoń lub przyjdź!
Biała Podlaska, al. Tysiąclecia 2a (obok kina) 83 311 31 34

ADAMPOL SA
Małaszewicze, ul. Celna 45, Wolny Obszar Celny (WOC)
- NAPRAWY BLACHARSKO-LAKIERNICZE
- HYDRAULIKA SIŁOWA-SERWIS
- NAPRAWY MECHANICZNE POJAZDÓW CIĘŻAROWYCH
KONTAKT:
tel. 783 947 393 / 504 158 120
E-MAIL:
lakierniadm@adampolsa.com.pl
ZAPRASZAMY:
Poniedziałek-Piątek 8.00 - 18.00
!!!POMOC DROGOWA 24h!!!

INFRASTRUKTURA I ŚRODOWISKO
NARODOWA STRATEGIA SPÓJNOŚCI
PKP POLSKIE LINIE KOLEJOWE S.A.
UNIA EUROPEJSKA FUNDUSZ SPÓJNOŚCI

NOWE OBLICZE STACJI KOLEJOWEJ W SIEDLCACH

Podwyższenie komfortu i bezpieczeństwa podróżowania, funkcjonalne i dostosowane do osób o ograniczonych możliwościach poruszania się perony, zapewnienie płynności ruchu kolejowego, a także poprawa stanu środowiska naturalnego – to tylko kilka z celów drugiego etapu modernizacji połączenia kolejowego Warszawa – Terespol. Prace budowlane prowadzone są głównie na stacjach Siedlce, Łuków oraz Międzyrzec Podlaski. Inwestorem przedsięwzięcia jest spółka PKP Polskie Linie Kolejowe S.A.

Modernizowana trasa kolejowa pomiędzy Siedlcami i Terespołem to bardzo istotna część międzynarodowej linii należącej do transeuropejskiego korytarza łączącego Berlin z Moskwą. Realizowane obecnie prace to kontynuacja pierwszego etapu projektu „Modernizacja linii kolejowej E20/ CE 20 na odcinku Siedlce-Terespol”, w ramach którego przebudowano m.in. tor, sieć trakcyjną i przejazdy kolejowe na tej trasie. Drugi etap obejmuje głównie prace na stacjach Siedlce, Łuków i Międzyrzec Podlaski. Po zakończeniu remontu pociągi osobowe na odcinku objętym pracami będą mogły kursować z prędkością do 160 km/h, a pociągi towarowe do 120 km/h. Dzięki temu podróż stanie się krótsza i bardziej komfortowa. Przebudowane zostaną także 52 elementy infrastruktury kolejowej, w tym przejazdy, kładki, wiadukty oraz perony.

WYŻSZE PERONY, WIĘKSZA WYGODA
Projekt zakłada kompleksową modernizację peronów. W Siedlcach wiąże się to z budową wiat oraz instalacją nowoczesnego systemu nagłośnienia i tablic informacyjnych. Perony zostaną podwyższone, dzięki czemu pasażerowie będą mieli znacznie ułatwione wysiadanie z pociągu i wsiadanie do niego. Wiaty, a także inne elementy tzw. małej architektury, jak np. ławki czy kosze, zostaną wymienione na nowe, będące charakterystycznym nowoczesnym, eleganckim wyglądem. Nowe perony będą bardziej przyjazne i łatwiej dostępne dla opiekunów z dziećmi w wózkach i osób o ograniczonych możliwościach poruszania się. Do zwiększenia bezpieczeństwa przyczyni się również monitoring, który zostanie zamontowany na stacji. Podobne zmiany jak w Siedlcach czekają pe-

rony w Łukowie i Międzyrzec Podlaskim.

BYŁA KŁADKA, BĘDZIE WIADUKT
W ramach robót związanych z przebudową obiektów inżynierskich w Siedlcach trwają prace modernizacyjne na wiadukcie przy ul. Garwolińskiej. Na remont czeka wiadukt przy ul. Łukowskiej. Jednak największą zmianą będzie budowa nowego tunelu drogowego. Kładka dla pieszych, która łączyła części miasta położone po obu stronach torów, zostanie rozebrana, a zastąpi ją tunel drogowy. – To będzie nowa jakość, bowiem poprowadzenie ruchu tunelem od ul. Kilińskiego do ul. Składowej odkorkuje dwa pozostałe wiadukty na stacji Siedlce. Aby ułatwić podróżnym dostęp

na dwa nowo wybudowane perony, planuje się budowę oddzielnego pasa ruchu przeznaczonego dla pieszych. W Siedlcach trwa także przebudowa układu torowego i modernizacja sieci trakcyjnej oraz budowa nastawni. Wszystkie prace, w tym modernizacja peronów, mają zakończyć się w lipcu 2015 r.

Projekt współfinansowany przez Unię Europejską ze środków Funduszu Spójności w ramach Programu Operacyjnego Infrastruktura i Środowisko. Wartość umowy na wykonanie robót w ramach drugiego etapu projektu „Modernizacja linii kolejowej E20/ CE 20 na odcinku Siedlce – Terespol, etap II” przekracza 0,5 mld zł brutto.

Dla rozwoju infrastruktury i środowiska

SPÓŁDZIELCZOŚĆ FINANSOWA ROSNIĘ W SIŁĘ

Spółdzielcze kasy oszczędnościowo-kredytowe oferują szeroki zakres usług finansowych. Stanowiąc alternatywę dla podmiotów typowo komercyjnych, przed wieloma osobami otworzyły dostęp do atrakcyjnych usług finansowych.



Unie kredytowe to spółdzielcze instytucje finansowe, które w Polsce znane są jako spółdzielcze kasy oszczędnościowo-kredytowe. Cechą wyróżniającą te podmioty jest fakt powiązań zrzeszonych nich członków. Gromadzą na zasadzie członkostwa osoby, które łączy np. to samo miejsce zamieszkania czy zatrudnienia. Każdy, kto przystępuje do unii kredytowej, staje się równocześnie jej współwłaścicielem. Członkowie wzajemnie pożyczają sobie pieniądze i wspierają w ich oszczędzaniu, co obliuguje do dbałości o zrównoważoną i stabilną politykę finansową.

Recepta na kryzys

Unie kredytowe nieustannie dowodzą, że idee spółdzielczości mogą być z powodzeniem stosowane w świecie usług finansowych, co doceniły zarówno społeczeństwa, jak i ich rządy. Stany Zjednoczone,

Australia, Kanada czy Wielka Brytania aktywnie popierają projekty ustaw rozszerzające uprawnienia unii kredytowych.

W dobie kryzysu finansowego spółdzielcze instytucje finansowe stały się atrakcyjną alternatywą dla instytucji komercyjnych. Odgrywają też coraz większą rolę w kształtowaniu rynku finansów zarówno w Polsce jak i na świecie. Filozofia mająca oparcie we współpracy, równości kapitału członkowskiego oraz wzajemnej samopomocy i zaufaniu, zdobyła wielu sympatyków zainteresowanych nie tylko zyskiem, ale również bezpieczeństwem zgromadzonych oszczędności.

Dla społeczności lokalnych

W 1992 r. spółdzielcze kasy dysponowały 13 placówkami, a należało do nich ok. 14 tys. członków. Obecnie zrzeszają ponad 2,6 mln osób i udowadniają, że instytucja finansowa może oferować atrakcyjne i nowoczesne usługi, będąc jednocześnie otwarta na ludzi i ich potrzeby. Zapewniając dostęp do atrakcyjnych usług finansowych - również osobom pomijanym w ofercie podmiotów typowo komercyjnych - zapobiegają szerzeniu się zjawiska lichwy.

Działalność SKOK-ów to jednak nie tylko finanse

To również wsparcie osób potrzebujących w regionach, w których funkcjonują, a także zaangażowanie w wydarzenia kulturalne i społeczne. Spółdzielcze kasy od lat konsekwentnie włączają się także w działania mające na celu promocję polskiej kultury i sztuki. Ich zaangażowanie widoczne jest w skali ogólnopolskiej, ale także w skali lokalnej. Na Południowym Podlasiu firmy sektora SKOK objęły swoim patronatem szereg wydarzeń kulturalnych, sfinansowały również zabezpieczenie jednego z największych

skarbów regionu - Cudownego Obrazu Matki Bożej Kodeńskiej.



Skalę rozwoju i efekty działalności spółdzielczych kas doceniają przedstawiciele międzynarodowej społeczności unii kredytowych. Na czele instytucji zrzeszającej unie ze 101 krajów świata - Światowej Rady Unii Kredytowych (WOCCU) - stoi Polak, Grzegorz Bierecki. Do WOCCU należy łącznie ponad 200 milionów członków skupionych w ponad 56000 Kas. Działalność WOCCU koncentruje się na rozwoju spółdzielczości, upowszechnianiu i demokratyzacji uczestnictwa w dostępie do usług finansowych. Ze Światową Radą Unii Kredytowych współdziałają rządy wielu państw, fundacje oraz instytucje międzynarodowe. Unie przez swoją działalność wpływają na aktywizację zawodową ludzi, zmniejszają ubóstwo oraz wspierają zrównoważony rozwój społeczeństw.

NA BOISKU

Piłkarski weekend

PIŁKA NOŻNA

Pewne bytu

Dwa ostatnie mecze w lidze białskie akademicki zagrają będąc pewnie pozostania w przyszłym sezonie wśród najlepszych ekip w Polsce. – Cieszymy się, bo osiągnęliśmy cel. Myślę, że to nas dodatkowo zmotywuje, a rozluźnienie z powodu braku presji pozwoli nam na uzyskiwanie lepszych wyników – informuje Magdalena Sykuła trener AZS PSW. Czy tak będzie? W najbliższy weekend akademicki jadą na derby do Wrocławia. Nasz typ: Gospodynie wygra.

Trzeba jeszcze powalczyć

O awansie do II ligi w Radzynie Podlaskim można spokojnie zapomnieć do przyszłych rozgrywek. Wydają się jednak, że warto ten niezły sezon przypiętać dobrym miejscem w tabeli. Czwarte obecnie Orleńskie mają 2 punkty straty do drugiego Jarosławia i tylko jeden przewagi nad ósmymi Karpatami. W Dniu Dziecka o godz. 17 podopieczni trenera Damiana Panka podejmą Avię Świdnik. Nasz typ: Orleńskie wygra.

Jest szansa

Mimo, że Podlasie – na pierwszy rzut oka

– nie ma szans na pozostanie w III lidze, to jednak taka możliwość istnieje. Zgodnie z zapisem w regulaminie rozgrywek III ligi grupy lubelsko-podkarpackiej najwyższej sklasyfikowana ekipa z LZPN na miejscu spadkowym w III lidze, w niej pozostaje, ze względu na awans tylko jednej ekipy z IV ligi. Obecnie to Hetman Zamość, mający 5 punktów przewagi nad Podlasiem. Obie ekipy spotkają się w sobotę o godz. 17 w Zamościu. Ewentualna wygrana białczan może stworzyć im komfortową sytuację. Nasz typ: Porażka Podlasia

Kto wie, jak to się skończy?

Jeszcze niedawno pisałem, że Lutnia Piszczac na pewno zajmie miejsce spadkowe w IV lidze. Kilka zaskakujących wygranych nie tylko przysporzyło wiary zawodnikom z Piszczaca, ale i paraliżuje rywali. – Nie będę ukrywał, że jeśli udałoby nam się zdobyć komplet punktów, to może okazać się, że zostaniemy w IV lidze. Aby tak się stało – musimy wygrać i liczyć na szczęśliwe dla nas rozstrzygnięcia w innych spotkaniach. To pierwsze zależy wyłącznie od nas i na tym się skupiamy – powiedział trener Michał Kwiecień. Lutnia w niedzielę o godz. 16 podejmie na własnym stadionie Ruch Ryki. Nasz typ: Wygrana Lutni.

V Majówka Rowerowa

REKREACJA

Trasa tegorocznego rodzinnego rajdu wiodła z dala od ruchliwych ulic i liczyła niespełna 25 km, dlatego jej pokonanie nie przysporzyło trudności nawet najmłodszym uczestnikom. W wiosennym ośrodku „Wiosenny Wiatr” odbył się piknik połączony z integracyjnym spotkaniem oraz konkursami. – Cieszy, że każdego roku jest nas więcej – powiedział Łukasz Artyszuk, wiceprezes Białskiego Klubu Rowerowego, organizatora imprezy. – To fajny sposób na aktywne spędzanie wolnego czasu i poznawanie nowych ludzi – dodawali uczestnicy rajdu.



Start rajdu do Woskrzenic

Dobre wieści:

Pożyczka 5000 zł

z ratą 75 zł miesięcznie*

KASA STEFCZYKA

kasastefczyka.pl
801 600 100
koszt wg taryfy operatora

*Całkowita kwota kredytu: 5000 zł, czas obowiązywania umowy – 120 miesięcy, 119 miesięcznych rat równych: 74,71 zł oraz ostatnia 120. rata: 74,19 zł, stopa oprocentowania kredytu w skali roku: 13% (zmienna), prowizja 5% tj. 250 zł, opłata przygotowawcza: 0 zł, rzeczywista roczna stopa oprocentowania: 15,29%, całkowita kwota do zapłaty: 9214,68 zł, w tym odsetki: 3964,68 zł. Informacje podano na podstawie reprezentatywnego przykładu z dnia 03.03.2014 r. „Lekka Pożyczka” dostępna do 31.12.2014 r. Liczba dostępnych dla członka pożyczek – 1 (jedna). Decyzja kredytowa zależy od indywidualnej oceny zdolności kredytowej.

Panie już bezpieczne

PIŁKA NOŻNA

Piłkarki AZS PSW Biała Podlaska pokonały na własnym stadionie KKP Bydgoszcz 3:0. – Ta wygrana zapewniła nam byt w lidze, gdyż na dwie kolejki przed końcem mamy siedem punktów przewagi nad miejscem spadkowym – informuje Magdalena Sykuła, trener AZS PSW. Orleńskie Radzynie Podlaski ponownie

bez wygranej, z Przemyśla zespół przywiózł jeden punkt. Podlasie Biała Podlaska mimo, że grało na własnym stadionie, nie było w stanie stawić czoła Tomasovii Tomaszów Lubelski. Rywale wygrali gładko 2:0. Przebudziła się Lutnia Piszczac i – po powrocie trenera Michała Kwietnia – wygrywa mecz za meczem. Tym razem komplet punktów Lutnia przywozła z Biłgoraja.

AZS PSW Biała Podlaska – KKP Bydgoszcz

3:0 (1:0)

Bramki: Bołko 17, Szumito 57, Wiatrzyk 71

AZS: Kanclerz – Anna Sosnowska, Puk, M. Bujalska, Konieczna, Edel, Orzepowska (65 ku- siak), J. Bujalska, Bołko, Wiatrzyk, Szumito (89 Jakóbczyk)

Polonia Przemyśl – Orleńskie Radzynie Podlaski

0:0

Orleńskie: Stężata – Leszkiewicz, Zarzecki, Ptasiński, Łakomy, Kot (90 Pliszka), Borysiuk, Tymosiak, Struk, Król, Hotoweńko

Podlasie Biała Podlaska – Tomasovia Tomaszów Lubelski

0:2 (0:2)

Bramki: Paskiw 15, Chwała 37

Podlasie: Chojak – Skrodziuk (70 Kacik), Mi- Dudek), Leśniak, Kocoł, Magier (60 Lesiuk), rończuk, Jarzynka, Konaszewski, Wiraszka (72 Sawtyruk, Romaniuk)

Łada 1945 Biłgoraj – Lutnia Piszczac

0:2 (0:1)

Bramki: Tyrka 45, 60

Lutnia: Gabryszak – Rudnicki (80 D. Mielnik), Węgorowski, Kurowski, Jaszczyński, Korze- niewski, Artymiuk, Tyrka, Gomyśz, Cydejko (83 Strojek), Biegajto

Superbike

NASZ PATRONAT

SPORTOWY MOTOROWE

W miniony weekend na białskim lotnisku odbyła się III runda Pucharu Superbike. W kategorii do 600 ccm wygrał Leszek Rzońca, wyprzedzając Arkadiusza

Świdzińskiego i Piotra Kloczko. W kategorii powyżej 600 ccm najlepszy był Kamil Wawruszak, drugie miejsce zajął Marek Dobkowski, a trzecie Damian Zawadzki.



Tak ścigano się na białskim lotnisku

EKSTRALIGA

16. kolejka:
AZS PSW – Bydgoszcz 3:0
Unia – Piaseczno 0:3 walkower
Zagłębie – Górnik 1:3
Gol – Medyk 0:10
AZS – Mitech 3:1

1. Medyk	16	48	92-8
2. Mitech	15	26	30-28
3. Górnik	16	31	39-21
4. AZS	16	27	33-27
5. Zagłębie	16	23	28-23
6. Bydgoszcz	16	16	20-38
7. Piaseczno	16	14	23-41
8. AZS PSW	15	13	12-38
9. Gol	16	6	10-73
10. Unia	16	22	37-26

III LIGA

31. kolejka:
Lublinianka – Jarosław 3:2
Podlasie – Tomasovia 0:2
Avia – Omega 0:0
Polonia – Orleńskie 0:0
Orzeł – Hetman 3:1
Izolator – Sokół 1:1
Chełmianka – Stal S. 2:1
Stal K. – Resovia 1:2

1. Resovia	29	58	56-24
2. Jarosław	29	51	32-19
3. Tomasovia	30	51	41-26
4. Orleńskie	29	49	42-30
5. Chełmianka	30	49	47-34
6. Izolator	29	49	58-41
7. Stal K.	30	48	52-38
8. Karpaty	29	48	47-29
9. Avia	28	45	43-28
10. Sokół	28	44	46-30
11. Lublinianka	29	38	38-38
12. Orzeł	29	37	35-56
13. Stal S.	29	31	23-39
14. Polonia	28	28	34-45
15. Hetman	29	28	29-57
16. Podlasie	29	23	21-62
17. Omega	28	11	13-61

IV LIGA

25. kolejka
Orion – Sparta 2:0
Poviślak – Górnik II 2:0
Unia – Opolanin 0:3
Roztocze – Orleńskie 0:0
Lewart – Stal 6:0
Ruch – Hetman 4:2
Łada – Lutnia 0:2
Victoria – Janowianka 3:2

1. Górnik II	25	52	56-36
2. Hetman	24	51	60-23
3. Lewart	24	50	49-17
4. Poviślak	25	49	48-22
5. Ruch	24	40	55-47
6. Orion	25	39	40-37
7. Orleńskie	24	38	49-27
8. Victoria	24	37	47-44
9. Łada	24	36	42-22
10. Opolanin	24	35	42-40
11. Janowianka	24	31	35-37
12. Sparta	24	29	42-44
13. Roztocze	24	22	28-51
14. Lutnia	24	22	30-57
15. Stal	24	14	19-90
16. Unia	25	10	21-66