



szlakami zabytków woj. białkopodlaskiego

KLASZTOR W JABŁECZNEJ



Na okładce: — Ikonostas w cerkwi

— Krucyfiks z XVI w.

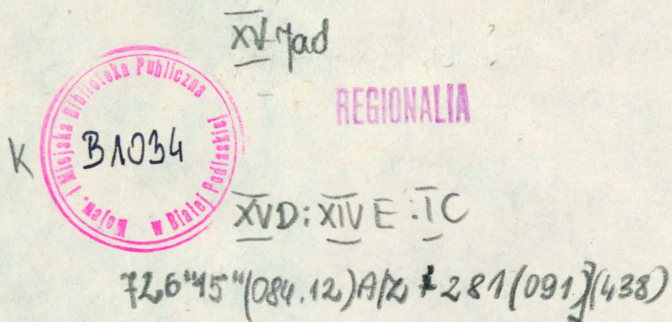


szlakami zabytków woj. białkopodlaskiego
KLASZTOR w JABŁECZNEJ

Miejska Biblioteka Publiczna
Biała Podlaska



5 15244000005

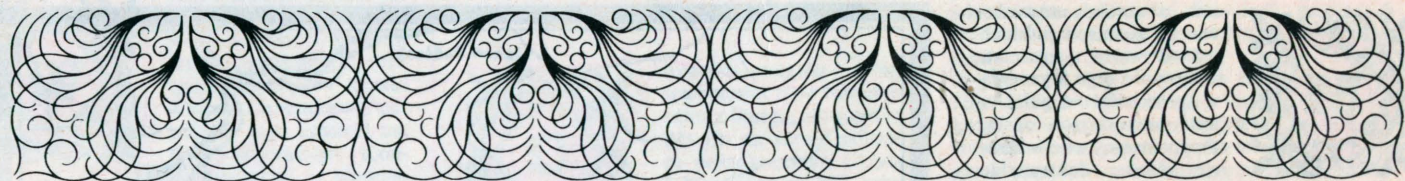


WOJEWÓDZKI OŚRODEK INFORMACJI TURYSTYCZNEJ
W LUBLINIE

Tekst: STANISŁAW JADCZAK
Redakcja: BARBARA KAŻMIERCZAK—SMUGA
Oprac. graf.: JERZY DURAKIEWICZ
Zdjęcia: ZBIGNIEW ZUGAJ

Wydano na zlecenie Wydziału Kultury Fizycznej Sportu i Turystyki
Urzędu Wojewódzkiego w Białej Podlaskiej

LZGraf. Z. 1159 N. 15000 S-7



K L A S Z T O R W J A B Ł E C Z N E J



legenda mówi o ikonie, która nie wiadomo skąd i nie wiadomo kiedy przypłynęła rzeką Bug i zatrzymała się przy wsi Jabłeczna. Ikona przedstawiała świętego Onufrego. Właściciele Jabłecznej przyjęli to za znak szczególnego błogosławieństwa świętego dla nich i na miejscu znalezienia ikony zbudowali klasztor pod wezwaniem św. Onufrego.

W rzeczywistości do dziś nie można w pełni odpowiedzieć na pytanie — kiedy zbudowano w Jabłecznej monastyr, najstarszy zabytek prawosławia na ziemiach polskich. Różne są przypuszczenia. Nim jednak przedstawimy dzieje klasztoru, warto przypomnieć w skrócie historię prawosławia na ziemiach polskich.

* * *

1

PRAWOSŁAWIE



rawosławie to obok katolicyzmu najstarsze wyznanie chrześcijańskie. Oba te wyznania wyrosły ze wspólnego pnia jakim było wczesne chrześcijaństwo. Początkowo różnice między obu wyznaniem były jedynie geograficzne — tak jak istniały zachodnia i wschodnia część imperium rzymskiego, tak samo funkcjonowały określenia: *kościół wschodni* i *kościół zachodni*. Po przeniesieniu przez Konstantyna Wielkiego stolicy imperium z Rzymu do Bizancjum w 330 roku, kościół wschodni zaczęto nazywać także *kościółem bizantyjskim*. W 842 roku kościół bizantyjski, nazywany też *greckim* (w odróżnieniu od zachodniego — łacińskiego) uznaje oficjalnie nazwę „prawosławie” jako sobie właściwą. Termin prawosławie

2

jest przekładem greckiego słowa „orthodoksia” (prawowierność), używanego na oznaczenie prawdziwej wiary.



iedy nastąpiło zerwanie jedności kościoła wschodniego — prawosławnego, z zachodnim — łacińskim? Według jednych nastąpiło to na synodzie trullańskim II w 692 roku, kiedy to oficjalnie ujawniono różnice doktrynalne, liturgiczne i obyczajowe między obu kościołami. Według innych nie można ustalić konkretnej daty, bo proces odchodzenia od siebie obu kościołów trwał od IV do XIII wieku i doprowadził do wzajemnej wrogości, tak jaskrawo ujawnionej w czasie czwartej wyprawy krzyżowej w 1204 r. Od tej chwili nastąpiło całkowite zerwanie.

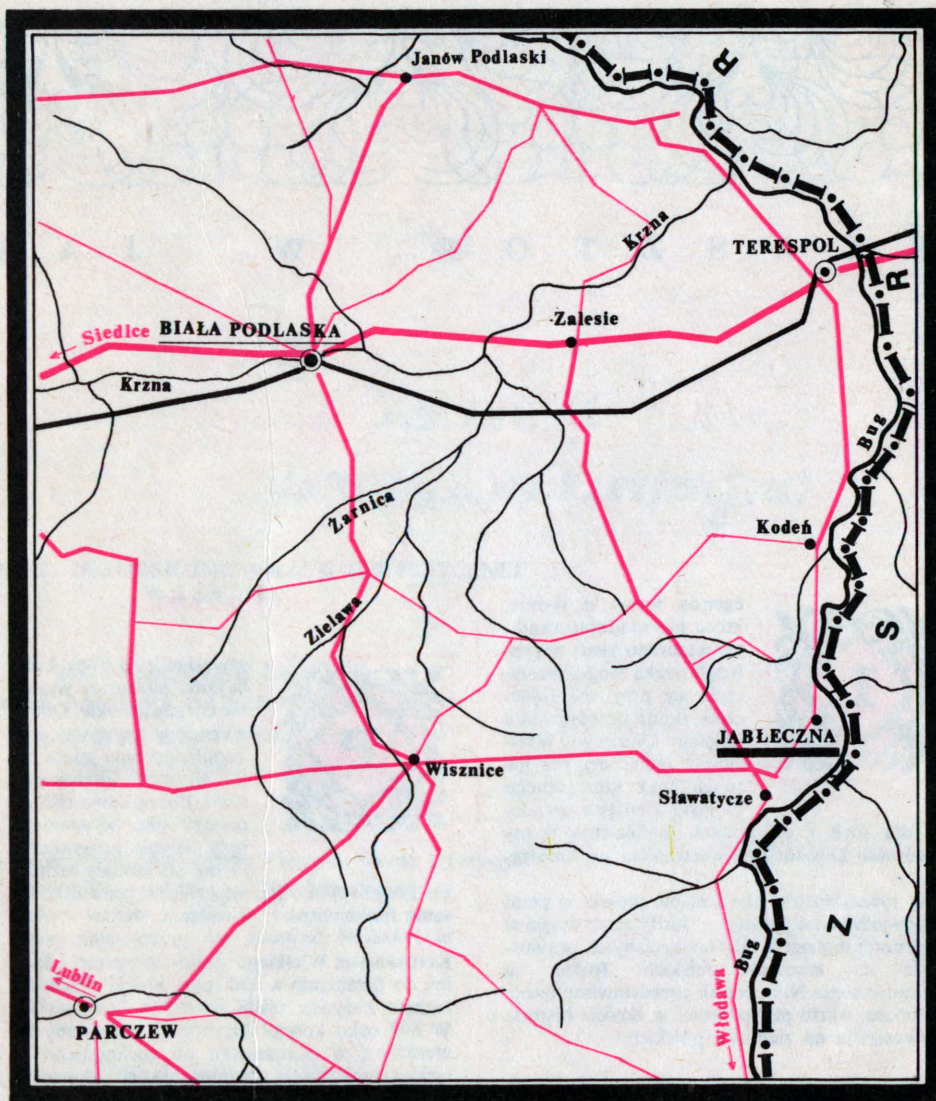
3



imo obecności prawosławia na ziemiach polskich już od ponad tysiąca lat, znajomość tego wyznania w społeczeństwie polskim jest zatrzważająco mała. Przypomnijmy więc w skrócie różnice doktrynalne między kościołem prawosławnym i kościołem rzymsko-katolickim. Kościół prawosławny nie uznaje dogmatów katolickich, ogłoszonych po VII soborze powszechnym, tzn. dogmatu o pochodzeniu Ducha Świętego od Syna (Filioque), o pierwszeństwie apostoła Piotra wśród innych apostołów, o jurysdykcyjnym prymacie papieża jako widzialnej głowy całego Kościoła, o nieomylności papieża, o czyściu, o niepokalanym poczęciu Matki Boskiej i o wniebowzięciu Matki Boskiej.

Z biegiem wieków prawosławie — chrześcijańskie wyznanie *greckie* — bo w takim języku odprawiano nabożeństwa kościelne, stawało się coraz bardziej wyznaniem *słowiańskim*. Decydujące znaczenie miała tu misja Cyryla i Metodego wśród Słowian (począwszy od 863 roku). W końcu X wieku przyjęła prawosławie Ruś Kijowska, potem dotarło ono na Ruś Białą i Ruś Moskiewską. W połowie XIV wieku urządzuje już w Moskwie metropolita ruski. W II połowie XIV wieku powstaje polska metropolia prawosławna w Haliczu. W 1448 roku cerkiew moskiewska uzyskuje status autokefalii (samodzielności) od cerkwi macierzystej w Konstantynopolu. W obrębie wpływów prawosławia znajdują się w tym czasie wszystkie ludy słowiańskie.

I dziś większość wyznawców prawosławia, liczącego na świecie około 300 milionów wyznawców, mieszka w krajach słowiańskich.





sumie istnieje obecnie na świecie 17 kościołów prawosławnych: Kościół Konstantynopolski (oficjalna nazwa — Wielki Kościół Chrystusowy, patriarcha tego kościoła ma tytuł arcybiskupa Konstantynopola i Nowego Rzymu oraz patriarchy ekumenicznego i jest honorowym zwierzchnikiem wszystkich kościołów prawosławnych), Kościół Aleksandryjski, Kościół Antiocheński, Kościół Jerozolimski, Rosyjski Kościół Prawosławny, Gruziński Kościół Prawosławny, Serbski Kościół Autokefaliczny, Rumuński Kościół Autokefaliczny, Bułgarski Kościół Autokefaliczny, Autokefaliczny Kościół Cypryjski, Autokefaliczny Kościół Grecki, Polski Autokefaliczny Kościół Prawosławny, Kościół Prawosławny Czechosłowacki, Autokefaliczny Amerykański Kościół Prawosławny (działa w USA i Kanadzie), Autonomiczny Kościół Synajski, Finlandzki Autonomiczny Kościół Prawosławny i Japoński Autonomiczny Kościół Prawosławny.

PRAWOSŁAWIE NA ZIEMIACH POLSKICH



hrześcijaństwo we wschodnim rycie bizantyjskim z liturgią słowiańską dotarło na ziemie polskie za pośrednictwem Cyryla i Metodego w 865 roku (państwo Wiślan). A więc na wiek przed przyjęciem przez Polskę chrztu. W czwartym ćwierćwieczu książę kijowski Włodzimierz rozpoczął chrystianizację Rusi Kijowskiej i Halickiej przy pomocy kapłanów bizantyjskich. W końcu X wieku Włodzimierz zajął Grody Czerwieńskie, zamieszkałe przez Polaków, z miastami Czerwień, Przemyśl, Chełm. Wraz z nimi dotarło tu prawosławie. Według legendy Włodzimierz miał założyć w 1001 roku katedrę w Chełmie. Na tym pograniczu polsko-ruskim wpływ prawosławia i katolicyzmu ścierały się od X do XIV wieku. W XIII wieku powstało biskupstwo prawosławne w Uhrusku k. Chełma, w 1242 roku przeniesione przez księcia Daniela do Chełma.



ierwsza organizacja kościoła prawosławnego w Polsce stworzona została przez Kazimierza Wielkiego. Po przyłączeniu Rusi Czerwonej i Chełmszczyzny do Polski, król Kazimierz wyłączył istniejące tam cztery biskupstwa prawosławne: Halicz, Przemyśl, Chełm i Włodzimierz z metropolii kijowskiej i doprowadził do powstania w 1317 roku odrębnej metropolii halickiej. W państwie Jagiellonów prawosławie stało się drugą, równoprawną religią państwową. W 1458 roku dziewięć biskupstw prawosławnych państwa jagiellońskiego wyodrębniło się w osobną metropolię z siedzibą w Kijowie.

Tolerancja religijna, tak naturalna w czasach Jagiellonów (np. rady i wszystkie władze miejskie w grodach Litwy i Rusi składały się w

połowie z wyznawców katolicyzmu i prawosławia) uległa gwałtownej likwidacji w czasach rządów katolickich królów elekcyjnych wyznających zasadę „czyja władza — tego religia”. Zygmunt III doprowadził do zawarcia w 1596 roku Unii Brzeskiej między kościołem katolickim a kościołem prawosławnym na wschodnich ziemiach Rzeczypospolitej. Na mocy unii kościół grecki uznawał zwierzchnictwo papieskie, zachowując liturgię obrządku wschodniego oraz odrębną hierarchię kościelną. Unię poparli niemal wszyscy biskupi prawosławni, m.in. metropolita kijowski Michał Rahoza, władca łucki Cyryl Terlecki, władca włodzimierski Hipacy Pocij, biskup chełmski Dionizy Zbrujski i większość kleru prawosławego. Jednakże część duchowieństwa prawosławego i niektóre możne rody ruskie, m. in. kniaziów Ostrogskich, a także ludność ruska, przeciwstawiły się zdecydowanie unii. Rozbiła ona społeczność prawosławną na unitów i dyzunitów (a więc na tych, którzy nie zgodzili się na połączenie z kościołem rzymsko-katolickim). Unia okazała się szkodliwa dla polskiej racji stanu — wskutek niej Rzeczpospolita znalazła się w konflikcie z prawosławną ludnością wschodnich województw państwa polskiego, zamieszkałych w większości przez ludność ruską.

Unia przyniosła długotrwałe wojny religijne na wschodnich ziemiach Rzeczypospolitej. Prawosławni mieszkańcy kresów dotąd równoprawni obywatele Rzeczypospolitej, szukać będą teraz obrony w prawosławnej cerkwi rosyjskiej i u prawosławnych carów, a carat wykorzysta to później przeciw Polsce.



końcu XVII wieku odrębna hierarchia prawosławna w Polsce zanikła. I w tym też czasie carat po raz pierwszy wystąpił w roli obrońcy prawosławia w Polsce. Po zawarciu w 1686 roku wieczystego pokoju między Sobieskim a Rosją, tzw. pokoju grzywałtowskiego, carat uzyskał nie tylko prawo wstawiennictwa za prawosławnych, ale też w

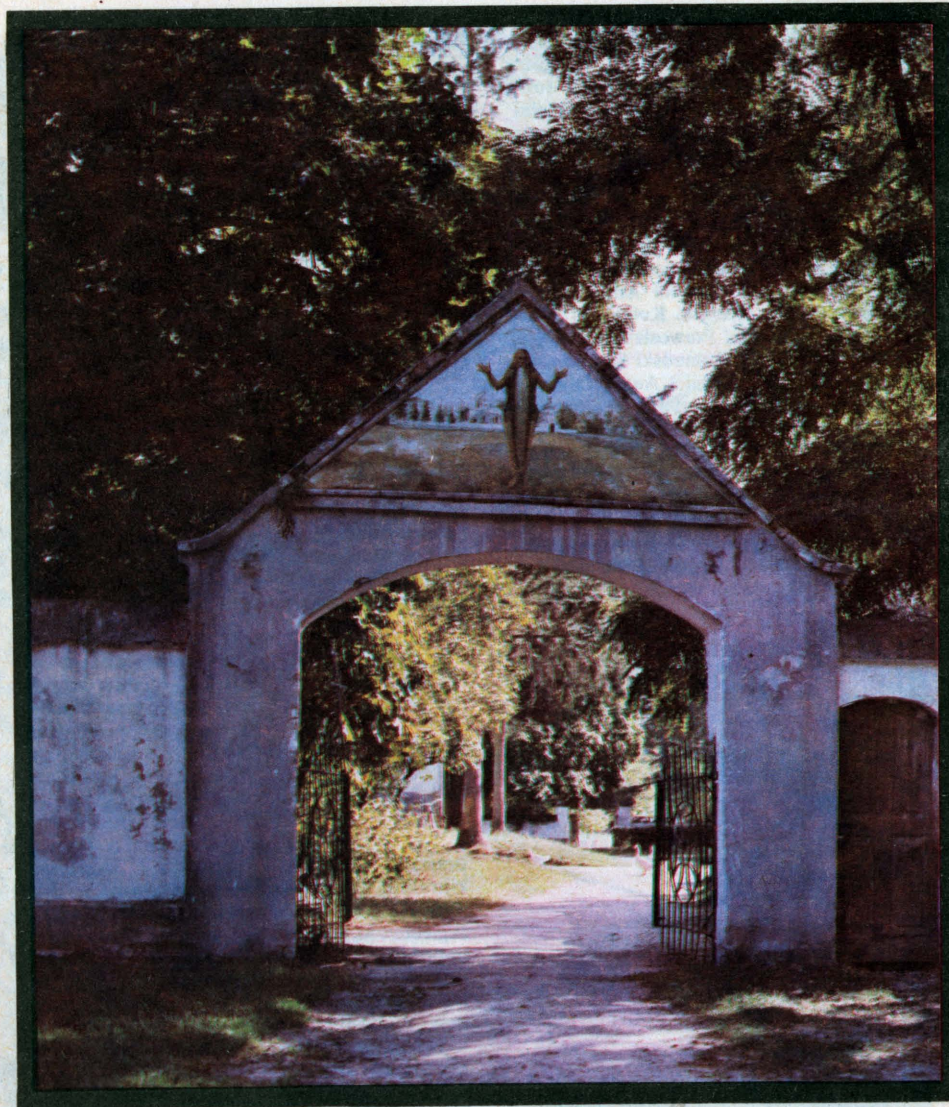
wypadku pogwałcenia praw i wolności prawosławnych w Polsce, miał prawo domagać się u polskiej władzy naprawienia ich krzywd. Z tego prawa korzystał często Piotr I, który nota bene w swoim kraju poniżał i prześladował prawosławie, zlikwidował też patriarchat moskiewski podporządkowując cerkiew prawosławną wyłącznej woli carów. Z tego prawa korzystała Katarzyna II, traktując prawosławie jako instrument zaczepnej polityki rosyjskiej, zarówno w stosunku do Turków jak i do Polski.

Tak jak wiek XVII, wskutek upadku Kozaczyzny — ostoji prawosławia na kresach, i wspaniałej propagandy jezuitów, przynosi prześladowania prawosławnych na wschodnich ziemiach Rzeczypospolitej, tak wiek XIX przynosi prześladowania na tych samych ziemiach katolików i unitów. Prawosławie przez Romanowych traktowane jest teraz jako narzędzie rusyfikacji Polski. Carat doprowadza do likwidacji w 1839 roku unii w tzw. guberniach zachodnich, uzyskanych w wyniku I i II rozbioru Polski. W 1875 roku następuje likwidacja unii na Chełmszczyźnie i Podlasiu. Tak jak kontrowersyjna była unia, tak nawracanie siłą na prawosławie budzi protest społeczeństwa polskiego i innych krajów Europy. Nad Rosją rozciąga się wówczas czarna noc samodziśwawia — czas ucisku społecznego, narodowego i wyznaniowego. Protesty nie odnoszą skutku. Duchowieństwo prawosławne zostaje wprężnięte wówczas w administracyjne działanie władz carskich.

To wtedy rodzi się na ziemiach polskich przekonanie, że prawosławie jest „obcym tworem”, narzuconym Polsce przez carat.

Przekonanie niesłuszne, bo prawosławie było przecież już od wieków obecne na ziemiach polskich i stanowiło element historii państwa i narodu, element kultury polskiej, wnosząc do niej zarówno wytwory kultury materialnej jak i duchowej, by przypomnieć tylko ikonografię, sztukę cerkiewną, witraże, freski, utwory muzyczne.

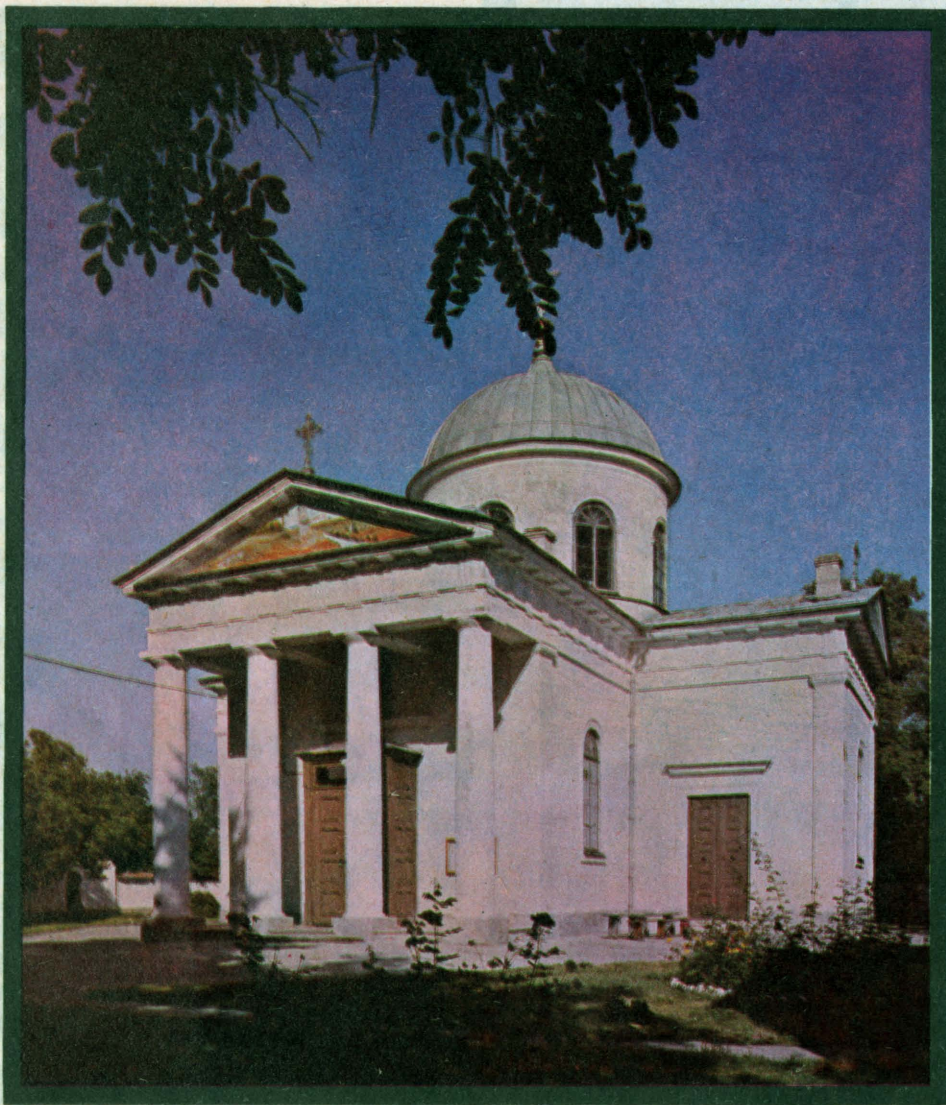
Prawda jest też taka, że prawosławie w Polsce nieustannie dążyło do usamodzielnienia kościoła prawosławnego w naszym kraju. Hierarchię prawosławną reaktywowano w Polsce po uchwałach Sejmu Czteroletniego. W czasie zaborów



Brama północna, prowadząca do klasztoru



Fragment bramy północnej



Cerkiew św. Onufrego, z I poł.XIX w.

podlegała ona hierarchii rosyjskiej cerkwi prawosławnej. W 1918 roku kościół prawosławny w Polsce uzyskał własną samodzielną organizację, a po ostatniej wojnie, już w Polsce Ludowej, ustalony został ostatecznie status autokefalicznego kościoła prawosławnego w Polsce.



Dziś prawosławie jest drugim wyznaniem pod względem wielkości w Polsce, mającym ok. pół miliona wiernych. Działa 5 diecezji: warszawsko-bielska, białostocko-gdańska, łódzko-poznańska, wrocławsko-szczecińska i reaktywowana w 1983 roku diecezja przemysko—nowosądecka. Funkcjonuje 250 parafii, w których działa 226 duchownych. Kościół ma jeden zakon męski w Jablecznej i jeden zakon żeński w Garbarce koło Siemiatycz.

Duchownych kształci się w seminarium duchownym mieszczącym się w Warszawie i w Jablecznej oraz w Akademii Teologii Chrześcijańskiej. Czynnych jest 301 prawosławnych cerkwi, kaplic i domów modlitwy. Praca wychowawcza z młodzieżą prowadzona jest w 220 punktach katechetycznych. Polski Autokefaliczny Kościół Prawosławny wydaje kwartalnik „Wiadomości Polskiego Autokefalicznego Kościoła Prawosławnego” oraz miesięcznik „Cerkowny Wiestnik”.

Zwierzchnikiem Polskiego Autokefalicznego Kościoła Prawosławnego w Polsce jest Jego Eminencja, Wielce Błogosławiony Ksiądz Arcybiskup Bazyli (Doroszkiewicz), Prawosławny Metropolita Warszawy i całej Polski.

ZARYS DZIEJÓW KLASZTORU W JABLECZNEJ



a podstawie znanych nam dokumentów można przypuszczać, że klasztor został założony w XV wieku. Na napisanym specjalnie dla klasztoru egzemplarzu Ewangelii (rękopis) znajduje się data 1498. Można więc sądzić, że klasztor mógł istnieć już przed

1498 rokiem, lub że Ewangelię napisano z okazji powstania klasztoru — wówczas rok 1498 oznaczałby datę założenia klasztoru w Jablecznej. W artykule *Malarstwo bizantyjskie w kościele św. Trójcy w Lublinie a klasztor w Jablecznej* (zamieszczonym w zeszycie 4 z 1974 roku *Wiadomości Polskiego Autokefalicznego Kościoła Prawosławnego*), J. Kadyłak przypuszcza, że twórcy słynnych bizantyjskich fresków z kaplicy św. Trójcy na zamku w Lublinie, wykonanych na zlecenie Władysława Jagiełły, byli prawdopodobnie mnichami z Jablecznej. Potwierdziłoby to domniemanie, iż klasztor istniał dużo wcześniej przed 1498 r.



o mówią natomiast istniejące dokumenty? Jeden z nich potwierdza nadanie w 1499 roku wsi Jableczna Mikołajowi Nassucie. Klasztor położony był — według tego dokumentu — na terenie wsi, ale stanowił już wydzieloną enklawę. Wśród doku-

mentów jest przywilej króla Zygmunta Starego z dnia 1 sierpnia 1522 roku, potwierdzający akt kupna wsi Jableczna razem...z klasztorem św. Onufrego przy Bugu znajdującym się. Inny dokument to zapis mieszczan z Beresteczka na Wołyniu z 1527 roku. Poświadcza on, że w tym czasie monaster w Jablecznej cieszył się dużą sympatią mieszkańców Beresteczka, wyrazem czego było m. in. ich liczne przybycie w dniu 12 czerwca na odpust do Jablecznej.



Brama główna od strony dziedzińca klasztorowego

Dobroczyńcami klasztoru byli w XVI w. kolejni właściciele dóbr Jabłeczna: Zabrzezińscy, Nassutowie, Bohowitynowie, Boguszowie, Prońscy, Leszczyńscy, Sapiehowie, Kodeńscy. Klasztor otrzymał od nich ponad 1400 hektarów ziemi na prawym i lewym brzegu Bugu.



o ogłoszeniu w 1596 roku unii brzeskiej klasztor w Jabłecznej był w latach 20-tych i 30-tych XVII wieku miejscem pobytu prawosławnego biskupa chełmskiego Paisija Czerkowskiego i jakby jego biskupią katedrą. W Chełmie urzędował już biskup unicki i od połowy XIV wieku — także biskup rzymsko-katolicki. W XVI wieku Ziemia Chełmska była więc ziemią aż trzech wyznań chrześcijańskich: katolickiego, unickiego i prawosławnego. Unicy dążyli w tym czasie do przejęcia klasztoru i jego dóbr. Biskup Paisij wyjednał w 1624 roku od właściciela dóbr Jabłeczna Rafała Leszczyńskiego dokument stwierdzający, że prawosławni wielmożowie założyli klasztor dla prawosławnych wiernych i potwierdzający wcześniejsze nadania ziemi klasztorowi.

W kilkadziesiąt lat później inny Leszczyński — Władysław, także właściciel Jabłecznej, w trosce o losy klasztoru, sprowadził z monasteru mieleckiego hieronmicha Makarego Kornilowicza, zakonnika rzutkiego i energicznego, który szybko ożywił życie klasztoru, zbudował nową cerkiew, dzwonnice i inne obiekty.

Klasztor w Jabłecznej, wspomagany przez właścicieli wsi, Leszczyńskich, przez cały wiek XVII i większą część XVIII wieku bronił się przed przystąpieniem do unii. Kiedy przełożony mieleckiego klasztoru, od którego zależał monaster w Jabłecznej, przeszedł na stronę unii, mnisi w Jabłecznej poddali się władzy prawosławnego biskupa w Łucku. Kiedy diecezja w Łucku przystąpiła do unii, monaster w Jabłecznej przeszedł pod władzę kijowskiej metropolii. W 1699 roku nowymi właścicielami Jabłecznej zostali Radzi-

wiłowie. Od tej chwili naciski na klasztor, by przystąpił do unii, uległy zwiększeniu. Monaster trwał jednak przy prawosławiu i na stronę unii nie przeszedł.

W 1796 roku, po III rozbiore Polski, Ziemia Chełmska i Podlasie znalazły się w granicach Austrii. Klasztor w Jabłecznej przeszedł wówczas pod władzę prawosławnego biskupa Bukowiny, a po przyłączeniu Królestwa Polskiego do Rosji — pod władzę biskupa w Mińsku. W 1824 roku władze carskie utworzyły diecezję prawosławną w Warszawie, a w 1840 r. przemianowały ją na Arcybiskupstwo Warszawskie i Nowogeorgijewskie. Monaster w Jabłecznej zaliczał się do tego arcybiskupstwa.



w tym też czasie zamierzano przeprowadzić remont kapitalny obiektów klasztornych zbudowanych w latach 60-tych XVII wieku przez przeora Makarego Kornilowicza. Staraniem arcybiskupa Antoniego (Rafalskiego), zamiast remontu starych klasztor-

nych budowli, zapoczątkowano w 1838 roku i zakończono w 1840 roku budowę istniejącej do dziś cerkwi i dzwonnicy. W tym też roku zbudowano 2-piętrowy budynek dla mnichów, a klasztorny cmentarz otoczono kamiennym ogrodzeniem. Po utworzeniu arcybiskupstwa warszawskiego znacznej poprawie uległa sytuacja materialna klasztoru.



o skasowaniu unii w 1875 roku klasztor w Jabłecznej stał się jednym z poważnych ośrodków i atutów rządu carskiego przy nawracaniu unitów i katolików Podlasia i Ziemi Chełmskiej na prawosławie. Mnisi z Jabłecznej porzucili w tym czasie

swoje odłudzie i zajęli się szeroko prowadzoną działalnością społeczną i charytatywną wśród

miejszowej ludności, która obiektywnie rzecz biorąc prowadziła do rusyfikacji podlaskiego ludu.

Klasztor pełnił rolę centrum prawosławia na Podlasiu i Ziemi Chełmskiej, także swoistego centrum oświatowego. W 1889 roku założono przy nim szkołę dla psalmistów, na których istniało zapotrzebowanie w związku z nawracaniem dawnych parafii unickich na prawosławie. We wsi Jabłeczna wzniesiono wówczas ze środków klasztoru murowany, piętrowy budynek, w którym otwarto 2-klasową szkołę kościelno-parafialną kształcąca nauczycieli parafialnych szkółek cerkiewnych. Mieszkało w nim wówczas 12 mnichów — w końcu XIX wieku — a zabudowania klasztorne składały się z 10 budynków.



W 1905 roku władze carskie utworzyły, a raczej reaktywowały, po 200 latach nieistnienia, samodzielną prawosławną diecezję chełmską. Klasztor w Jabłecznej został podporządkowany władzy biskupa chełmskiego. Władze carskie przygotowy-

wały w tym czasie wyłączenie Ziemi Chełmskiej i Podlasia z Królestwa Polskiego i podporządkowanie mającej powstać nowej guberni chełmskiej Generalgubernatorstwu w Kijowie. Sprawy wyznaniowe w tej akcji odłączenia Chełmszczyzny od Polski odgrywały ogromną rolę i carat wyznaczył klasztorowi w Jabłecznej zadanie dalszego propagowania prawosławia na tych terenach.

W tym też czasie klasztor znacznie rozbudowywał się. W 1900 roku na brzegu Jeziora Białego (dziś na terenie ZSRR) została założona w lesie pustelnia, w której w 1909 roku zbudowano drewnianą kaplicę pod wezwaniem błogosławionych Sergiusza i Hermana, cudotwórców Waałamskich. W 1908 roku świątynia w Jabłecznej została odnowiona i poszerzona. Zbudowano wówczas dwie istniejące do dziś kaplice — p.w. Zaśnięcia Matki Boskiej i św. Ducha. W 1908 r. klasztor założył w swoich posiadłościach 3-letnią

szkołę gospodarstwa wiejskiego, mającą podnosić kulturę rolną wśród okolicznej ludności prawosławnej.



ewolucja 1905 roku przyniosła m.in. kwietniowy ukaz tolerancyjny cara Mikołaja II, umożliwiający byłym unitom; siłą nawróconym na prawosławie, przejście teraz na katolicyzm. Zmiana wiary ma na terenie Ziemi Chełmskiej i Podlasia charakter

masowy. W latach 1905—07 przechodzi na katolicyzm ok. 180 tys. prawosławnych, z reguły są to byli unity i ich rodziny. Były to lata, gdy na Ziemi Chełmskiej i Podlasiu ścierały się ostro agitacja katolicka z prawosławną. Aby rozszerzyć swój wpływ na ludność nowej guberni chełmskiej, monaster w Jablecznej otworzył 25 lutego 1912 roku w obrębie pow. lubartowskiego swoją filię koło Dratowa, wraz z kościołem pod wezwaniem Proroka Joela. Aby rozwinąć wśród prawosławnej ludności rzemiosło, klasztor organizował u siebie i w filii w Dratowie naukę różnych rzemiosł dla dzieci chłopskich. Działania te, tak jak funkcjonowanie szkoły gospodarstwa wiejskiego w Jablecznej, było przejawem troski zakonników o materialny dobrobyt wiernych.



1915 roku kończy się okres instrumentalnego wykorzystywania klasztoru w Jablecznej przez carat do celów russyfikacji ziem polskich. Klasztor i prawosławni mieszkańcy Podlasia zostają ewakuowani przez wojsko carskie w głąb Rosji, przed nadchodzącymi wojskami niemieckimi. Zakonnicy znaleźli się w Moskwie. Wrócili do Jablecznej w 1918 roku i odtąd wypełniają już ponad 60 lat misję religijną wśród prawosławnej ludności



Kaplica Zaśnięcia NMP



Fragment zabudowań klasztornych



Cmentarz przyklasztorny

Podlasia, jedyny dziś cel istnienia monasteru. Taka rola i działalność przywróciły monastrowi właściwe miejsce w życiu społecznym ziem nadbużańskich. Dawno zanikły dramatyczne ważne wyznaniowe na tym terenie i dziś współzycie rozlicznych na Podlasiu religii jest właściwe.

Kiedy zakonnicy powrócili w 1918 roku do Jabłecznej, zastali klasztor zupełnie zniszczony. Szybko jednak doprowadzono go do należytego porządku, choć sytuacja materialna monasteru w II Rzeczypospolitej nie była najlepsza. Na rzecz państwa przeszły wcześniej nadane klasztorowi ziemie, a także niektóre klasztorne budowle — m. in. budynek szkoły parafialnej we wsi Jabłeczna i rolniczej szkoły we wsi Otoki za Bugiem. W 1934 r. władze zgodziły się na organizowanie w klasztorze 2-letnich kursów dla psalmistów, a w latach 1936—37 przybył kurs dla diakonów. W ostatnich latach przed II wojną światową uruchomiono jeszcze jeden kurs dla nauczycieli religii.

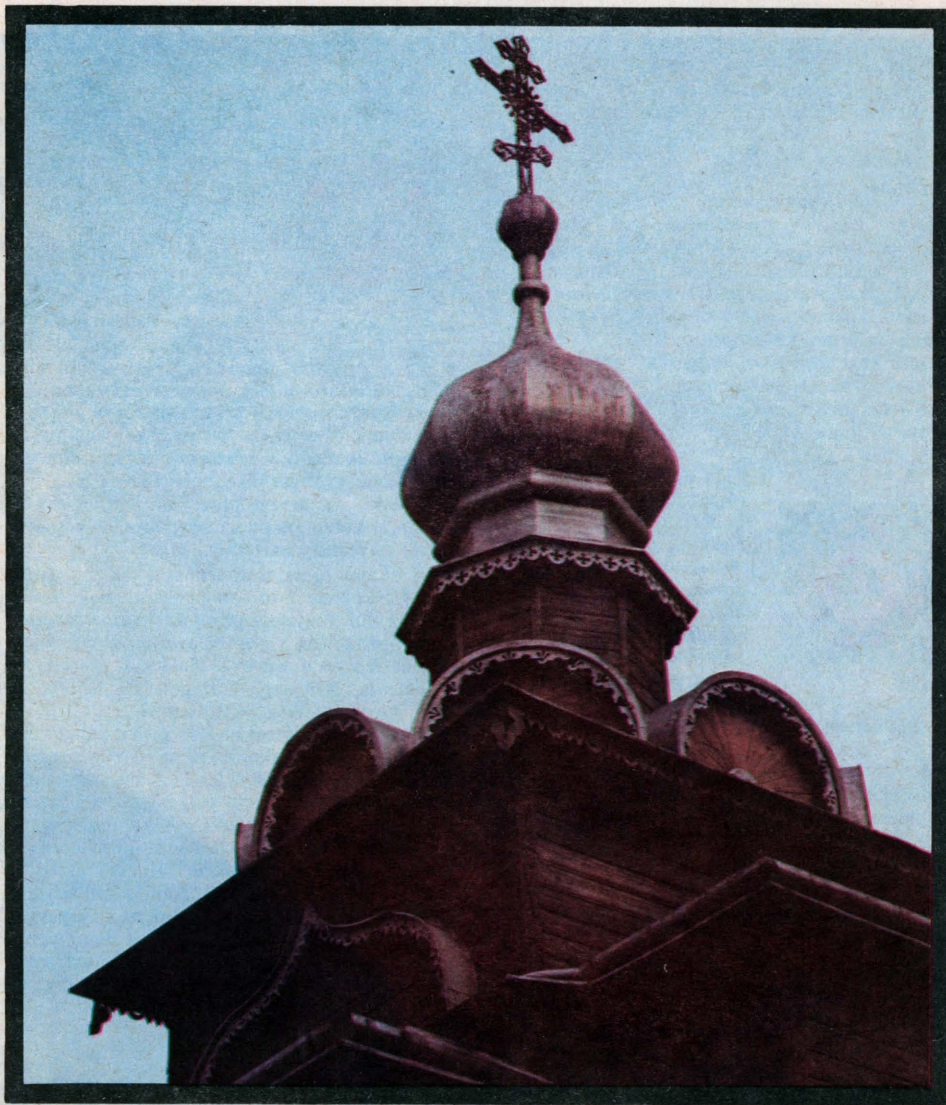


lasztor spełniał przed II wojną światową ważną rolę w działalności charytatywnej. W 1929 roku założono przy nim schronisko dla starców stanu duchownego. Od 1934 roku władze państwowe zezwoliły na organizowanie w Jabłecznej letnich kolonii dla biednych dzieci prawosławnych z Warszawy.

Dzieci te kierowało do Jabłecznej Warszawskie Metropolitalne Towarzystwo Dobroczynne. Organizowano kolonie do 1938 roku. Klasztor pomagał także biednym dzieciom szkolnym z sąsiednich wsi — co roku rozdawano im 400—500 urodzinowych paczek z подарunkami.



Kaplica Św. Ducha stojąca na łąkach nadbużańskich



Fragment architektoniczny kaplicy Św. Ducha



ata II wojny światowej przyniosły ogromne zniszczenia klasztoru w Jabłecznej. W końcu 1939 roku skonfiskowano dobra klasztorne. 10 sierpnia 1942 roku Niemcy spalili dwa główne budynki klasztorne, zdewastowali cerkiew, zniszczyli przedmioty kultu religijnego. Podczas dewastacji świątyni jeden z zakonników poniósł śmierć z rąk hitlerowców, inni uratowali życie uciekając z klasztoru. Odbudowa klasztoru z tych zniszczeń trwa praktycznie do dziś.



d 1945 roku monaster w Jabłecznej jest jedynym męskim klasztorom prawosławnym w Polsce. Obecnie w klasztorze przebywa kilkudziesięciu zakonników.

Od wielu dziesiątków lat monaster jest ważnym miejscem kultu prawosławnego w Polsce, miejscem masowych pielgrzymek organizowanych i w okresie przedwojennym i obecnie w dzień 24 i 25 czerwca. Prawosławny odpust w dzień św. Onufrego gromadzi w ostatnich latach po kilkanaście tysięcy wiernych z całej Polski.

W 1974 r. przeniesiono do klasztoru dwa ostatnie roczniki Wyższego Seminarium Duchownego z Warszawy. Klasztor stał się odtąd także ośrodkiem naukowym.

Archimandrytą klasztoru w Jabłecznej przez wiele lat był ks. Sawa (Hrycuniak) — obecnie biskup ordynariusz prawosławnej diecezji białostocko-gdańskiej. Od 1980 roku namiestnikiem monasteru jest hieronim Miron (Chodakowski).

ZWIEDZAJĄC KLASZTOR..



kolo 50 km od Białej Podlaskiej (dojazd drogą Białą Podlaska—Zalesie—Piszczac—Kodeń—Sławatycze), we wsi Jabłeczna, zobaczymy na nadbużańskiej drodze Kodeń—Sławatycze skrzyżowanie dróg, a na nim drogowskaz ze znakiem

zabytek i napisem: *Zespół Klasztorny Prawosławny*. Skracamy w lewo i przez wieś Jabłeczna jedziemy na wschód. W pewnym momencie droga bita urywa się i dalej jedziemy połą drogą na grobli przedzielającej dolinę Bugu. Po około 3 kilometrach wyłoni się z kępy drzew srebrzysta „cebulka” kopuły cerkwi klasztornej, usytuowanej na niewielkim pagórku wśród nadbużańskich łąk. Jeszcze kilkadziesiąt metrów jazdy lub marszu i staniemy przed spełniającą funkcję dzwonnicy bramą z ikoną i napisem w języku starosłowiańskim. Otoczy nas cisza, i w upalny dzień — miły chłód. Stwierdzimy wówczas, że to odosobnione miejsce, tak odległe od siedzib ludzkich, położone wśród kilkusetletnich drzew, otoczone rzeką, bagnami i rozlewiskami, jest idealnym miejscem dla ludzi pragnących oddać się religijnym kontemplacjom. W dawnych wiekach to oddalenie było bardziej wyraziste. Jedyne rzeka Bug zapewniała komunikację ze światem.



rzekrocmy bramę wjazdową — znajdziemy się wówczas na dziedzińcu, z którego ścieżki wiodą do cerkwi i do budynku klasztornego. Murowana cerkiew klasycystyczna, zbudowana w 1840 roku na planie krzyża greckiego, nie stanowi zabytku wielkiej klasy. Bardziej cenne jest jej wyposażenie, w tym m. in. ikony ruskie: obraz św. Onufrego na desce, z XVIII wieku, rokokowa

ikona Matki Boskiej na desce, także z XVIII wieku. Wielką atrakcją dla turysty będzie cały wystrój tej świątyni pod wezwaniem św. Jana Apostoła. Najbardziej charakterystycznym jego elementem jest ikonostas, czyli przegroda z potrójnymi drzwiami, oddzielająca mniejszą część świątyni od pozostałej — większej, w której gromadzą się wierni.

Za środkowymi drzwiami, tzw. carskimi, znajduje się obraz zwany tronem. Można go zobaczyć tylko wtedy, gdy wrota carskie są otwarte. Podczas nabożeństwa drzwi są zamknięte i wierni nie widzą co czynią za nimi duchowni. O przebiegu nabożeństwa w drugiej części pomieszczenia informuje wiernych diakon.

Jeśli ktoś trafi na nabożeństwo prawosławne w klasztorze, uzupełni znacznie swoją wiedzę o tym wyznaniu, dozna głębokich przeżyć artystycznych i duchowych.



to jak pisze znawca przedmiotu Józef Keller: *Nabożeństwa prawosławne są dramatyczne, pełne ruchu, barwne i głośnie. Dużo w nich śpiewu i głośnych modlitw, a liczne procesje przechodzące tam i z powrotem przez „święte wrota” w świątyni stwarzają nastrój ustawicznej zmienności i niepokoju. Spala się przy tym wiele kadzidła i świec. Kult ten nie jest tak dokładnie określony jak w kościele katolickim, brak mu umiaru i spokoju. Nie używa się instrumentów muzycznych, natomiast przywiązuje się wielką wagę do śpiewu solowego i chóralnego.*

Jeśli ktoś trafi w klasztorze na ślub, będzie także świadkiem ceremonii bardzo odmiennej od katolickiej. Małżeństwo zwie się w prawosławiu „uwieńczeniem” — koronacją. W tym długim i bardzo barwnym obrzędzie najważniejszym momentem jest błogosławieństwo nowożeńców, powtarzane 3-krotnie i nalożenie im koron na głowy. Duchowny podaje także nowożeńcom do wypicia wino z jednego kielicha i 3 razy oprowadza ich wokół stołu, na którym leży Ewangelia.

Inaczej wygląda też spowiedź. Nie ma tu konfesjonalu z księdzem w środku i klęczącym z boku wiernym. Duchowny prawosławny i wierny stoją przy stoliku, na którym leży Ewangelia i krzyż.



zczególnych przeżyć do starca także obecność na czerwcowym odpuszcie św. Onufrego, 24 i 25 czerwca każdego roku. Od wczesnych godzin rannych 24 czerwca, ustawiają się na nadbużańskich łąkach dziesiątki autobusów i setki samochodów osobowych z różnych stron Polski. Furmankami podążają prawosławne rodziny z okolicznych gmin. Wielu wiernych przychodzi tu w grupach pielgrzymich, wraz ze swoimi kapłanami, ze świętymi ikonami i krzyżami, ze śpiewem na ustach. Pielgrzymka taka, oglądana z nadbużańskiej łąki, to grupa ludzi idących wysokim wałem, w kurzu, po piaszczystej drodze, wygląda wręcz surrealistycznie. Ale to jest fakt.

Ścieżkami przez nadbużańskie łąki podążają wiejskie kobiety z torbami pełnymi pożywienia na dwa dni. Przystają przed krzyżami, żegnając się nabożnie. Idą z prawosławnych parafii nadbużańskich — z Kodnia, Zabłocia, Sławatycz, Kopytowa, Kobylan, Terespoła, Białej Podlaskiej, Nosowa, Włodawy, Horostyły.

Wieczorem zmotoryzowani pielgrzymi rozbijają namioty na łąkach. Teren przyklasztorny wygląda jak kemping. Niesie się nad nim śpiew cerkiewny. Tradycyjnie przed nabożeństwami koncertują pod „czasownią” — kapliczką p. w. Zaśnięcia Matki Boskiej, chóry prawosławne. Nabożeństwa są w trakcie odpustu cztery i trwają od wieczora do rana. Najbardziej urzekającą oprawę ma odprowadzanie tuż nad Bugiem o godz. 3 rano liturgia w kaplicy p. w. św. Ducha, przy brzasku wstającego dnia, w oparach nadrzecznych mgieł, przy wtórze ptaków dotrzymujących tonu cerkiewnym śpiewom.



Ikonostas w kaplicy Zaśnięcia NMP



był w Jablecznej jest nie tylko okazją do poznania obrzędów prawosławnych, do poznania historii klasztoru i historii prawosławia w Polsce. Jest także okazją do poznania zespołu krajobrazowego jaki tworzą zespół klasztorny i oryginalna przyroda nadbużańskich łągów. Kompozycja ta, bardzo rozległa i znacznie różniąca się od innych założeń ogrodowych, zarówno klasztornych jak i świeckich, wykształciła się w XIX wieku. Elementami tej kompozycji były budynki klasztorne — cerkiew p. w. św. Jana Apostoła otoczona murem z bramą-dzwonnicą, zabudowania klasztorne otaczające dziedziniec, ogrody użytkowe położone na wschód i południe od zabudowań klasztornych, skarpy i wały otaczające te ogrody, sadzawka w południowej części ogrodów użytkowych, drogi wokół nich, aleje przy drogach wzdłuż wschodniej i południowej granicy ogrodów użytkowych, droga z klasztoru do wsi oraz droga z klasztoru do rzeki i dalej do pustelni, obsadzona różnymi gatunkami drzew, kaplica p. w. Zaśnięcia Matki Boskiej, staw położony na północny wschód od zabudowań klasztoru, 3 stawy w części północno-wschodniej, stara dąbrowa na północny zachód od tych stawów poprzecinana drogami spacerowymi, łąki, zagajniki i rozlewiska otaczające to wszystko. Po drugiej stronie Bugu znajdowały się w lesie drewniane domki pustelnicze i drewniana kaplica błogosławionych Hermana i Sergiusza.

Tak wyglądał krajobraz w Jablecznej do II wojny światowej. Zniszczenia wojenne sprawiły, że zanikły lub zostały zdewastowane stawy, część drzew, drogi spacerowe lub procesyjne, ogrodzenia. Przejęcie w 1950 roku przez PGR Koroszczyń gruntów klasztornych, w tym też dawnej kompozycji krajobrazowej, przyczyniło się do dalszej dewastacji krajobrazu. Na łąkach nadbużańskich są dziś pastwiska PGR, w sąsiedztwie starej alei na północny wschód od klasztoru PGR ustawiło drewniane wiaty, szopy, zagrody dla hodowanego tu bydła. Jest to czynnik

poważnie zagrażający unikalnemu środowisku.

Po wycięciu starej dąbrowy w zakolu starorzecza pozostawiono jedynie pojedyncze dęby-pomniki przyrody. Bydło wypasane na łągu zagraża tym pomnikowym drzewom. Największy z nich jest dąb o średnicy 2 metrów rosnący na łące, na wschód od klasztoru, i drugi — rosnący na północ od kaplicy p. w. Zaśnięcia Matki Boskiej. Na łągu rosną także jesiony i wiązki pochodzące z początku XIX w., lipy z przełomu XVIII-XIX wieku, o średnicy 80-110 cm; stare topole, klony i wierzby z XIX wieku. Szpecą krajobraz drewniane płoty rozdzielające pegeerowskie pastwiska.

Z dawnej kompozycji krajobrazowej pozostało już niewiele. Turysta może jeszcze nacieszyć wzrok widokiem z zabudowań klasztornych na obszerną łąkę nadrzeczną, w środku której stoi na małym pagórku drewniana kaplica p.w. Św. Ducha. Rozległa łąka, zwana tu łągiem, pomnikowe drzewa, rzeka, zarośnięte stawy, kapliczka — to elementy tego krajobrazu.

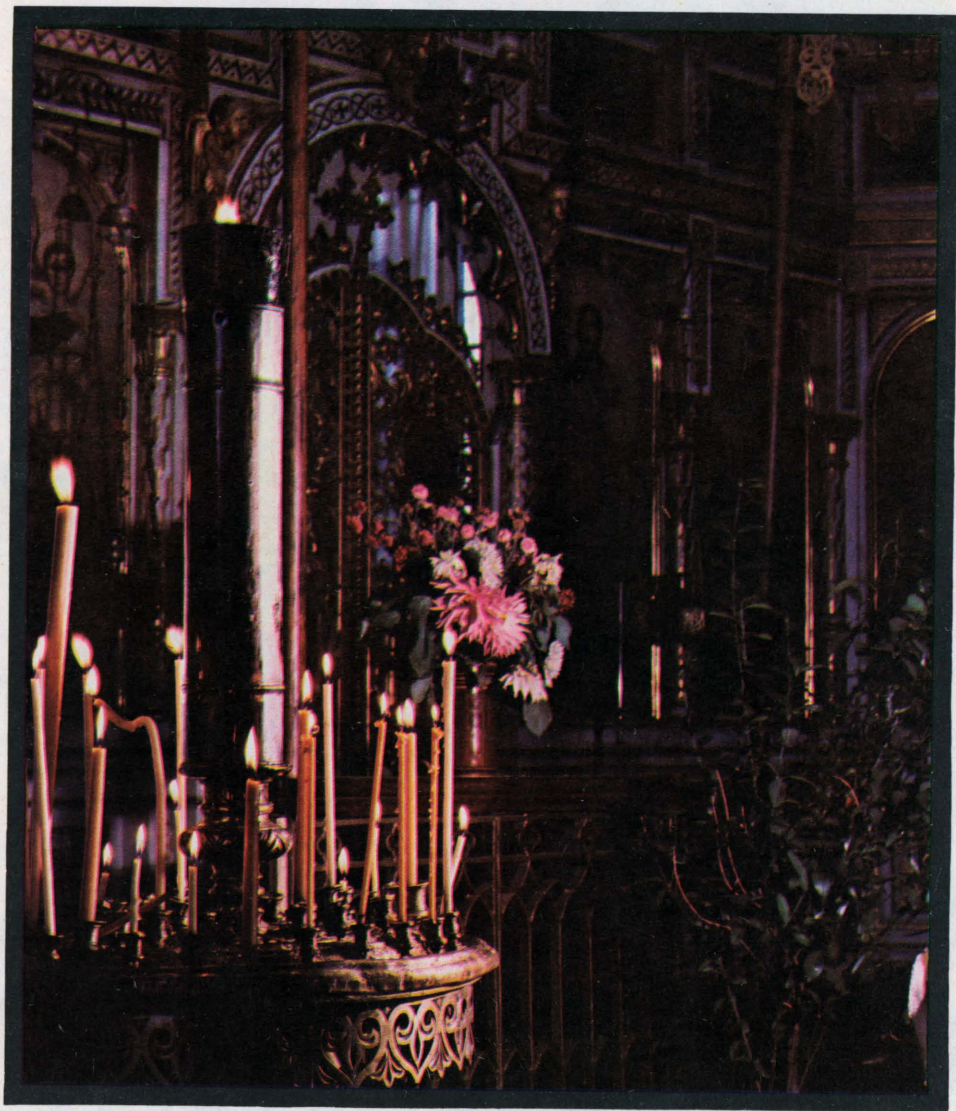


acytujmy wniosek wykonawcy inwentaryzacji przyrodniczej zespołu w Jablecznej — pracowników PKZ w Białymstoku:

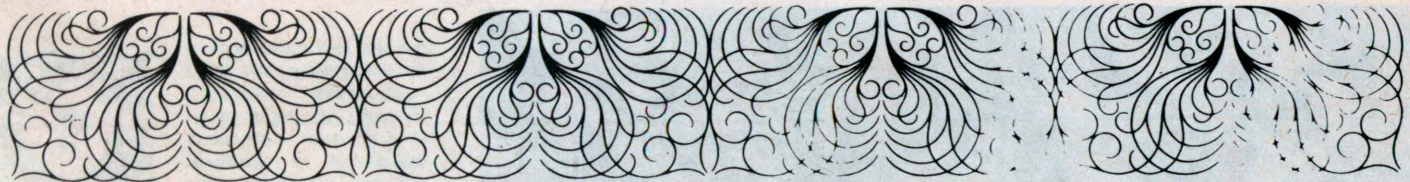
Założenie przyklasztorne w Jablecznej stanowi oryginalny i bardzo wartościowy przykład kompozycji krajobrazu, w którym funkcjonalnie, kompozycyjnie i widokowo powiązane są wzniesione przez człowieka budowle i kształtowane przez niego formy przestrzenne z naturalnymi wodami, lasami i łąkami. Mimo znacznej dewastacji założenia, wartość krajobrazowa tej kompozycji jest nadal duża. Żalować tylko należy, że założenie to, położone z dala od uczęszczanych szlaków komunikacyjnych, tuż przy granicy państwa, jest rzadko odwiedzane i podziwiane, a jako obiekt wykorzystywany w większości niewłaściwie, ulega powolnej degradacji. Wysoko też należy ocenić przyrodniczą wartość obiektu, w tym jego systemu wodnego i cennego, zabytkowego drzewostanu.

Co trzeba zrobić, żeby ratować unikalny nadbużański krajobraz w Jablecznej? Niewiele, usunąć szpecące teren szopy i zagrody dla bydła oraz ograniczyć dewastację łąk i drzewostanu przez pasące się tam bydło.





Świece ofiarne przed ołtarzem w cerkwi św. Onufrego



INFORMACJE PRAKTYCZNE

Adres klasztoru: 21-256 Jabłeczna (woj. białkopodlaskie), tel. 11

NOCLEGI

Biała Podlaska: Zajazd „U Radziwiłła”, miejsc 120, tel. 35-340.

Dom Wycieczkowy PTTK, ul. Pokoju 14, miejsc 72, tel. 55-646.

Terespol: Pokoje gościnne, ul. Wojska Polskiego 49, tel. 105.

Kobylany k. Terespoła: Kemping kat. III, miejsc 26 w domkach. Tel. Terespol 118.

Liszna k. Jabłecznej: Szkolne Schronisko Młodzieżowe (Zbiorcza Szkoła Gminna w Sławatyczach), tel. 4, miejsc 50, czynne cały rok.

Kodeń: Szkolne Schronisko Młodzieżowe w ZGS, miejsc 25, tel. 25, czynne od 5 VI do 15 VIII.

ŻYWIENIE

Biała Podlaska: Restauracja „U Radziwiłła”, Restauracja „Stylowa”, „Podlasianka”, „Wolska”, Jadalnia „Powszechna”, Kawiarnie: „Małenka”, „Ewa”, „Agatka”. Bar Mleczny

Sławatycze: Restauracja „Graniczna”, miejsc 60, tel. 10. Kawiarnia „Graniczna” miejsc 60.

Kodeń: Bar „Graniczny”, tel. 18. Kawiarnia „Jedyna”.

Terespol: Restauracja „Kos”, ul. Wojska Polskiego 132, miejsc 200. Restauracja „Wars” (na dworcu kolejowym).

KOMUNIKACJA

Najbliższe stacje kolejowe: Terespol (odl. 30 km od Jabłecznej), Biała Podlaska (odl. 65 km od Jabłecznej), Chotyłów, odl. 27 km.

PKS: przystanek we wsi Jabłeczna (bezpośrednie połączenie z Białą Podlaską, Terespołem, Lublinem, Sławatyczami. Ze Sławatycz i Kodnia bezpośrednie połączenie autobusowe z Lublinem, Włodawą, Parczewem, Wiszniami i Białą Podlaską. Odległość z Jabłecznej do Sławatycz — 4 km, do Kodnia — 11km.

USŁUGI MOTORYZACYJNE

Biała Podlaska: stacja CPN przy trasie E-8, czynna całą dobę. Przy ul. Narutowicza, czynna całą dobę. Stacja Obsługi Samochodów „Polmozbyt”, ul. 1 Maja 71, czynna w godz. 6-22, tel. 34-580. Pogotowie Techniczne, tel. 954 i 35-128. Stacja Obsługi Samochodów „Kierowca i Mechanik Samochodowy”, ul. Brzeska 158, czynna w godz. 7-15, tel. 35-423.

Terespol: Stacja CPN przy trasie E-8, czynna całą dobę.

Piszczac: Stacja CPN (na drodze do Sławatycz), czynna w sezonie w godz. 7-18, poza sezonem w godz. 7-16, w niedzielę w godz. 7-15.

Wisznice: Stacja CPN, ul. Sławatycza, czynna tak jak w Piszczacu.

SŁUŻBA ZDROWIA

Biała Podlaska: Wojewódzki Szpital Zespolony, ul. Dzierżyńskiego 15, tel. 32-791. Pogotowie Ratunkowe, ul. Dzierżyńskiego, tel. 999. Apteki: ul. Brzeska 37, ul. Dzierżyńskiego 1 i 17, ul. Kościuszki 6.

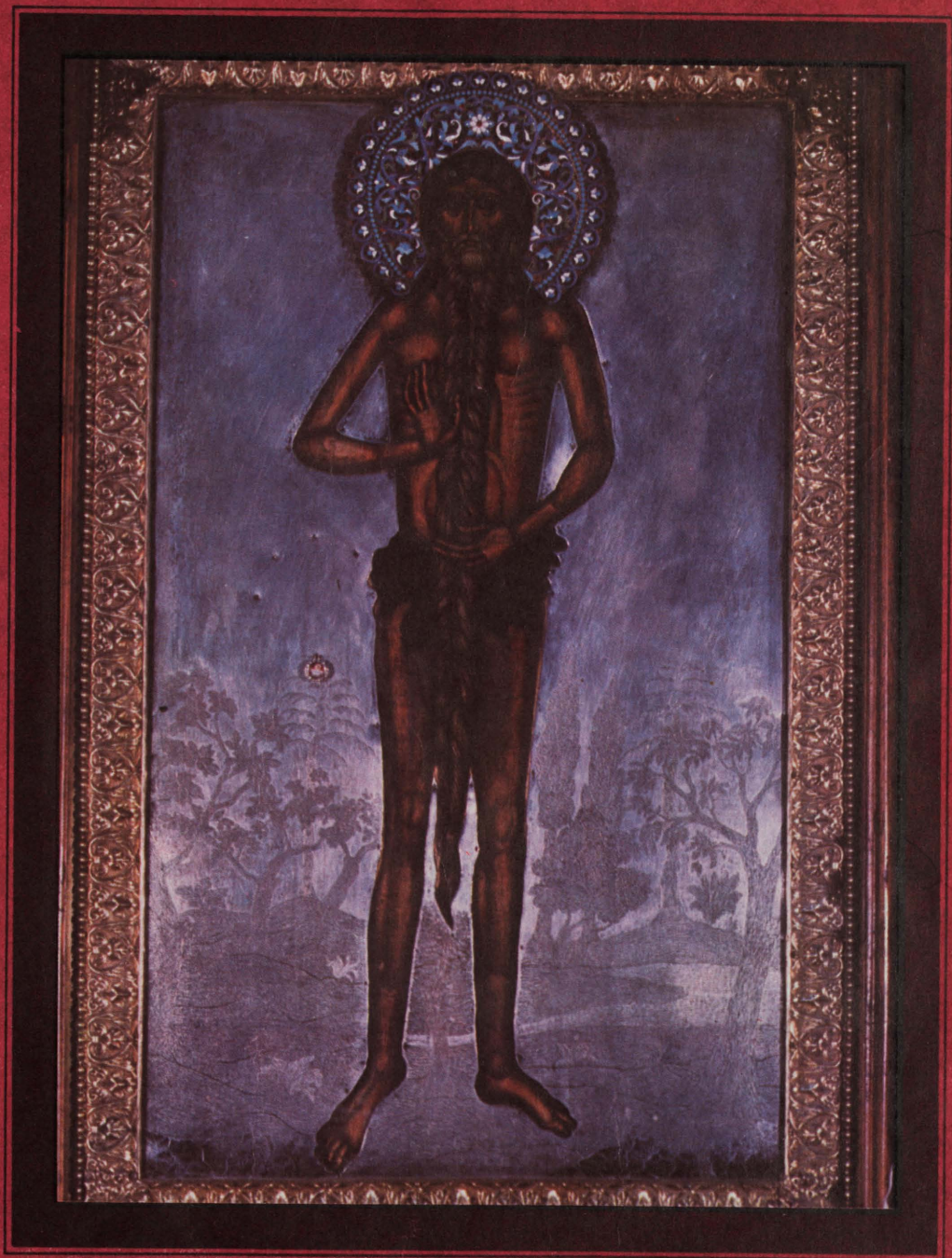
Sławatycze: Gminny Ośrodek Zdrowia, ul. Międzyrzeczka 2, tel. 5 (w ośrodku apteka).

Kodeń: Gminny Ośrodek Zdrowia, ul. 1 Maja 27, tel. 7 (w ośrodku apteka)

WAŻNIEJSZE INSTYTUCJE

Sławatycze: Urząd Gminy, tel. 58. Pogotowie MO, tel. 7.

Kodeń: Urząd Gminy, tel. 3. Pogotowie MO, tel. 27.



Na okładce: — Księgi liturgiczne z XVIII w.

— Ikona św. Onufrego z końca XV w. —
najcenniejszy zabytek klasztoru

Cena

XV
Jad



WOJEWÓDZKI OŚRODEK INFORMACJI TURYSTYCZNEJ W LUBLINIE