

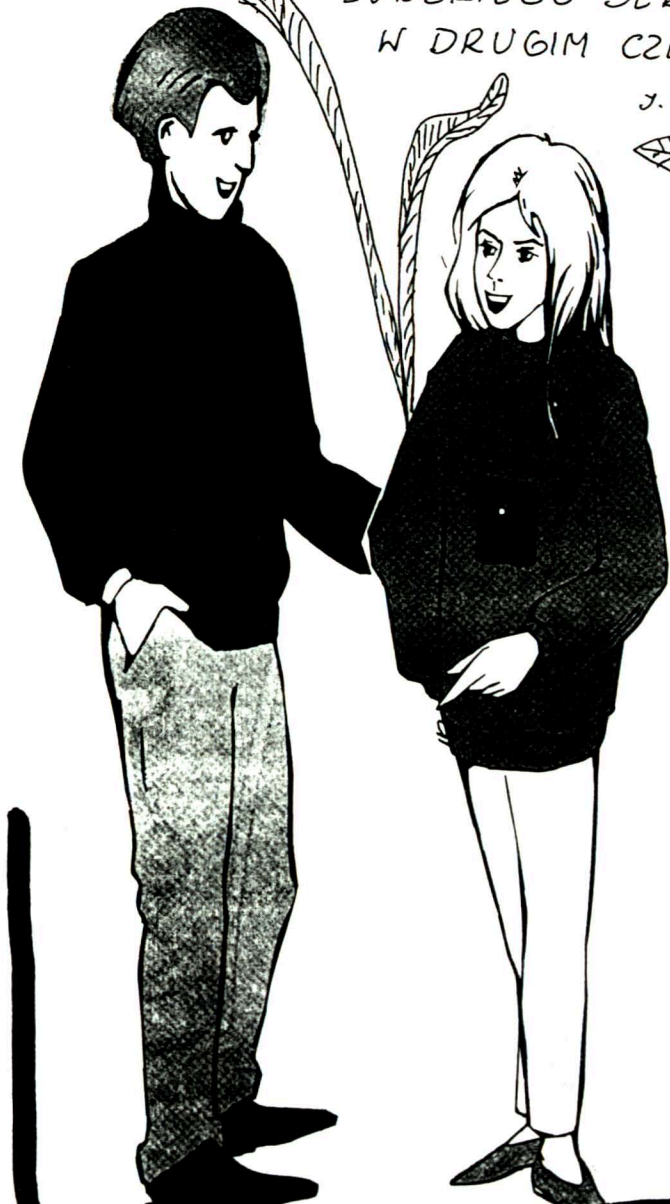


ŚWIĘTO

GAZETA SZKOŁY PODSTAWOWEJ W SKAWATYCZACH.

"PRZYJAŹŃ
TO POSZUKIWANIE
LUDZKIEGO SERCA
W DRUGIM CZŁOWIEKU."

J. IWASZKIEWICZ



KATARZYŃKI



ANDRZEYKI



TANCE

I
WRÓŻBY

GMINA

SKAWATYCZE

RADNI:

- | | |
|---------------------------|--------------------|
| 1. CHOMICZEWSKI JÓZEF | - SKAWATYCZE |
| 2. SKALSKI FRANCISZEK | - SKAWATYCZE |
| 3. TRYBUCHOWICZ DARIUSZ | - SKAWATYCZE |
| 4. TRZECIAK JERZY | - SKAWATYCZE |
| 5. CHYZ MIECZYSKAW | - SKAWATYCZE |
| 6. JARMOSZEWICZ KRZYSZTOF | - SKAWATYCZE |
| 7. PAWLIK STANISŁAW | - LISZNA |
| 8. NICZYPORUK KAZIMIERZ | - LISZNA |
| 9. KLUJEWSKI ANDRZEJ | - MOŚCICE DOLNE |
| 10. PANASIEWICZ GRAŻYNA | - JABŁECZNA |
| 11. SZMYDKI STEFAN | - JABŁECZNA |
| 12. KIRYLUK ANTONI | - NOWOSIOŁKI |
| 13. KUCIUK JAN | - KRZYWOWÓLKA |
| 14. KWIETNIEWSKI HENRYK | - KOL. KRZYWOWÓLKA |
| 15. DAWID KRZYSZTOF | - SAJÓWKA |

KOMISJA REWIZYJNA:

1. PANASIEWICZ GRAŻYNA
2. CHYZ MIECZYSKAW
3. DAWID KRZYSZTOF
4. KWIETNIEWSKI HENRYK

KOMISJA PLANOWANIA I FINANSÓW:

1. JARMOSZEWICZ KRZYSZTOF
2. CHYZ MIECZYSKAW
3. KIRYLUK ANTONI

KOMISJA OŚWIATY I KULTURY, ZDROWIA I SPRAW SOCJALNYCH:

1. DAWID KRZYSZTOF
2. JARMOSZEWICZ KRZYSZTOF
3. PANASIEWICZ GRAŻYNA
4. KIRYLUK ANTONI

KOMISJA ROLNICTWA, KOMUNIKACJI, PORZĄDKU PUBLICZNEGO I OCHRONY PRZECIWPÓŻAROWEJ:

- | | |
|------------------------|-------------------------|
| 1. SZMYDKI STEFAN | 6. TRZECIAK JERZY |
| 2. PANASIEWICZ GRAŻYNA | 7. NICZYPORUK KAZIMIERZ |
| 3. KWIETNIEWSKI HENRYK | 8. PAWLIK STANISŁAW |
| 4. KLUJEWSKI ANDRZEJ | |
| 5. KUCIUK JAN | |

REFORMA

ADMINISTRACYJNA I SAMORZĄDOWA

GMINA

NAJMNIEJSZA
ALE NAJWAŻNIEJSZA
WSPÓLNOTA SAMORZĄDOWA.

Wczoraj i dziś polskiego samorządu

Samorząd, jak wskazuje sama nazwa, oznacza samodzielne kierowanie swoimi sprawami przez jakąś grupę ludzi. Wyróżniamy dwa zasadnicze rodzaje samorządu: terytorialny i nieterytorialny (specjalny). Samorząd terytorialny jest organizacją mieszkańców jakiegoś obszaru – żyjąc obok siebie mają wiele wspólnych interesów i potrzeb. Do samorządów drugiego rodzaju zaliczamy samorządy zawodowe, gospodarcze, religijne. Wspólną cechą wszystkich samorządów jest dysponowanie pewną władzą, która w zakresie swych kompetencji ma autonomię gwarantowaną prawem.

Zgodnie z Europejską Kartą Samorządu Terytorialnego samorząd oznacza prawo i zdolność społeczności lokalnych do kierowania i zarządzania na ich własną odpowiedzialność zasadniczą częścią spraw publicznych. Samorząd jest jednak obowiązany działać w interesie mieszkańców i pozostawać w granicach prawa.

Polskie tradycje samorządowe sięgają daleko w przeszłość, jednak w okresie 1944–89 samorządność była bardzo źle widziana przez władze. Obowiązywała doktryna tak zwanego „centralizmu demokratycznego” – Polska nie była może specjalnie demokratyczna, ale z pewnością bardzo scentralizowana. Nawet najdrobniejsze decyzje zapadały w Warszawie – od obywateli oczekiwano raczej posłuszeństwa niż aktywności, pilnie dbając, by nie brali zbyt dosłownie zasady suwerenności ludu. O potrzebie samorządności zaczęto mówić dopiero w III Rzeczypospolitej – po roku 1989. W 1990 roku przywrócono samorząd w gminach.

Gmina – najmniejsza, ale najważniejsza wspólnota samorządowa

Słowo *gmina* początkowo odnosiło się przede wszystkim do wspólnoty religijnej – żydowskiej czy chrześcijańskiej. Współcześnie terminu *gmina*

używa się jako nazwy najstarszej, podstawowej jednostki samorządu terytorialnego w Polsce. Gmina jest wspólnotą ludzi mieszkających w bezpośrednim sąsiedztwie. Od XIII wieku w ramach kolonizacji na prawie niemieckim powstawały w Polsce gminy miejskie i wiejskie z wójtem lub sołtysem na czele, wzorowane na samorządach działających w różnych krajach Europy Zachodniej. Stopniowo utrwaliła się zasada podziału kraju na gminy – najpierw w zgodzie z podziałem na parafie kościelne, potem z pewnymi odstępstwami od tej zasady.

Obecnie gmina jest samodzielną strukturą samorządową, wyposażoną we własne zadania i prawa. Gmina to jednak nie tylko jednostka administracyjna, ale przede wszystkim wspólnota mieszkających w niej ludzi. Członkiem wspólnoty samorządowej jest każdy mieszkaniec gminy, w tym także dzieci. Wszyscy dorośli członkowie wspólnoty samorządowej, jaką jest gmina, mają prawo rozstrzygać o sprawach gminy. Mieszkańcy gminy uczestniczą w wyborach rady gminy, najważniejszego organu władzy na szczeblu lokalnym. Wybory mają charakter powszechny (mogą brać w nich udział wszyscy mieszkańcy, który ukończyli 18 lat), równy (każdy głos ma tę samą wagę), bezpośredni (każdy głosuje sam) i tajny.

Władze gminy ze względu na realizowane przez nie działania podzielić można na uchwałodawcze i wykonawcze. Władzą uchwałodawczą jest rada gminy – jej głównym zadaniem jest stanowienie lokalnego prawa. Ponadto rada powołuje władze wykonawcze gminy, to znaczy zarząd gminy i jego przewodniczącego, którym jest prezydent miasta (w małych miastach burmistrz, na wsi wójt), uchwała budżet gminy, czyli plan wydatków i wpływów, podejmuje decyzje w sprawach lokalnych opłat, wykorzystania ziemi należącej do gminy i w ważnych sprawach finansowych. Rada gminy wybierana jest na czteroletnią kadencję. Liczba radnych uzależniona jest od wielkości gminy. Głównym zadaniem władzy wykonawczej jest realizacja uchwał podjętych przez radę gminy. Zarząd gminy zajmuje się na co

dzień administrowaniem własnością gminy (np. budynkami, drogami, komunikacją miejską) i wykonywaniem budżetu.

Wszystkie zadania, jakie samorządy muszą realizować, można podzielić na dwa rodzaje: na zadania własne i zadania zlecone. Zadania własne są realizowane przez gminę samodzielnie, na własną odpowiedzialność i za swoje pieniądze – z budżetu gminy. Władze centralne nie mają wpływu na tę sferę działań samorządu – sprawdzają tylko, czy są one zgodne z prawem. Do zadań własnych gminy należą między innymi sprawy: porządku publicznego, ładu przestrzennego, gospodarki terenami należącymi do gminy, ochrony środowiska, dróg gminnych, oświaty, kultury, dostarczania wody i energii ciepłej, usuwania i składowania odpadów, budownictwa komunalnego, pomocy społecznej, ochrony przeciwpożarowej, komunikacji miejskiej, utrzymania czystości i kultury fizycznej. Czasem rząd „zleca” gminie pewne zadania, w takim przypadku jednak musi sfinansować ich wykonanie. Najbardziej typowymi zadaniami zleconymi są: rejestracja stanu cywilnego, prowadzenie meldunków i ewidencji ludności oraz wydawanie dowodów osobistych.

Przywrócenie samorządowych gmin zakończyło się pełnym powodzeniem – gminne władze, wybierane i kontrolowane bezpośrednio przez mieszkańców gminy, okazały się bardzo dobrymi gospodarzami. Znacznie lepiej niż władza centralna potrafiły rozpoznać rzeczywiste potrzeby mieszkańców i roztropnie wydawać pieniądze. Premier Jerzy Buzek tak ocenił ich działalność: „Gminy realizują swoje zadania o 20 proc. taniej od administracji rządowej, a inwestują od 4 do 5 razy więcej. Zmora jednostek budżetowych podległych resortom – spirala zadłużenia – jest chorobą nie znaną jednostkom komunalnym”. Obecnie gminy wydają 15% pieniędzy publicznych.

Po co nam reforma?

Skoro gmina tak doskonale wywiązuje się ze swoich zadań, można by zapytać, czemu właściwie potrzebne nam są jeszcze inne wspólnoty samorządowe? Jaki jest sens wprowadzania powiatów i województw samorządowych?

Przyczyn jest co najmniej kilka. Choć Polska jest krajem demokratycznym, to jednak w zdumiewająco wielu sprawach obywatele mieli dotąd niewiele do powiedzenia – ich zmagania z wielką, bezwładną biurokratyczną machiną kończyły się zwykle niepowodzeniem. Do czasu wprowadzenia tegorocznej reformy jedynymi władzami wybieranymi bezpo-

średnio przez obywateli były władze gminy i władze centralne. Obszar pomiędzy nimi wypełniali urzędnicy, którzy nie byli w żaden sposób odpowiedzialni przed obywatelami, ale jedynie przed swoimi służbowymi zwierzchnikami. Wprowadzenie samorządowych powiatów i województw, w których władze pochodzą będą nie z nominacji rządu, ale z powszechnych wyborów obywateli, daje nadzieję na zasadniczą zmianę – urzędnicy samorządowi z natury rzeczy nie mogą ignorować obywateli, bo to oni są ich prawdziwymi zwierzchnikami.

Reforma samorządowa daje też szansę na znacznie bardziej efektywne wydatkowanie środków publicznych. Mogą one teraz zostać przekazane różnym wspólnotom samorządowym na nieporównanie większą skalę, niż to miało miejsce w przypadku gmin. Państwo nie mogło bowiem przekazać gminom tych zadań, których realizacja dotyczy mieszkańców wielu różnych gmin (np. prowadzenie szkół średnich, drogi łączące kilka gmin).

Nie bez znaczenia jest też konieczność dostosowania się do rozwiązań instytucjonalnych i samorządowych w krajach Unii Europejskiej, do których Polska chce w najbliższym czasie dołączyć. Choć Unia Europejska nie żąda od kandydatów przeprowadzania reform administracyjnych, to jednak utworzenie silnych województw – regionów jest niezbędne, jeśli Polska chce korzystać z europejskich funduszy strukturalnych, przeznaczonych przede wszystkim dla władz samorządowych kreujących politykę regionalną.

Państwo jako pomocnik

Reforma wiąże się z zapisaną w preambule do Konstytucji RP zasadą pomocniczości. Jej początków szukać można zarówno w tradycji średniowiecznego społeczeństwa stanowego i korporacyjnego, jak i w poglądach niektórych utopijnych myślicieli socjalistycznych. Bezpośrednie jej sformułowanie pojawiło się w katolickiej nauce społecznej, za sprawą papieża Piusa XI. Zgodnie z zasadą pomocniczości (inaczej: subsydiarności) źródłem władzy i wszelkich uprawnień nie jest państwo, centrum, ale poszczególne osoby. Społeczeństwo nie powinno przeszkadzać ludziom w tym, co mogą wykonać z własnej inicjatywy i własnymi siłami. Tak samo nie wolno wyższym społecznościom (przede wszystkim państwu) zabierać mniejszym społecznościom tych zadań, które same mogą wypełnić. Działalność władzy na wszystkich szczeblach ma więc jedynie charakter pomocniczy: tam, gdzie sami ludzie nie mogą cze-

gość uczynić, winna im w tym pomóc gmina, tam, gdzie gmina sobie nie radzi, wkroczyć powinien powiat. Także władza centralna ma charakter pomocniczy: nie posiada ona żadnych samoistnych uprawnień, lecz jedynie powinność wspomagania niższych społeczności – samorządów lokalnych i regionów. Zgodnie z zasadą pomocniczości każda sprawa powinna być rozwiązywana tak nisko, jak to tylko możliwe: w Szwajcarii na poziomie federacji (czyli centrum) nie ma uniwersytetu, okazało się bowiem, że z ich prowadzeniem zupełnie dobrze radzą sobie kantony (czyli regiony). Wcielenie w życie zasady pomocniczości zależy nade wszystko od spełnienia dwóch warunków: wiary ze strony władzy w zdolność do autonomicznego działania małych społeczności i przekonania, że działania te będą zmierzać w stronę realizacji dobra wspólnego, z drugiej zaś strony woli autonomii i inicjatywy po stronie podmiotów społecznych, co zakłada, że nie zostały złamane przez państwa totalitarne ani doprowadzone do stanu zdziecinnienia przez różne formy państwowego paternalizmu. Aktywność obywateli i trwałe więzi społeczne są jedynym podłożem, na którym zasada pomocniczości może się rozwinąć.

W modelu subsydiarności władze centralne są przede wszystkim gwarantem dobra wspólnego – pewne cele muszą zostać zrealizowane, a zadania wykonane – jeśli władza lokalna nie daje sobie z tym rady, władza centralna musi przejąć jej obowiązki. Powinna się też ona skoncentrować na pobudzaniu aktywności obywateli i wspomaganiu ich inicjatyw.

Zasada pomocniczości w praktyce nakłada na państwo obowiązek decentralizacji władzy (zapisany także w art. 15 konstytucji) i powołania struktur samorządowych wyższego stopnia – w tym także struktur regionalnych (w polskim przypadku samorządowych powiatów i samorządowo-rządowych województw). Prace nad przygotowaniem reformy trwały przez kilka lat – jej wprowadzenia podjął się jednak dopiero rząd premiera Jerzego Buzka. Premier powołał specjalnego pełnomocnika – Michała Kuleszę, który był odpowiedzialny za opracowanie szczegółowego programu reformy i wszystkich wiążących się z nią aktów ustawodawczych.

Reforma nie tylko samorządowa, ale i administracyjna

Reforma 1998 r. nie sprowadza się wyłącznie do przekazania władzy samorządom, choć to jest w niej z pewnością najważniejsze. Zmieniany jest

równocześnie – i to w sposób zasadniczy – administracyjny podział kraju. W ten sposób zlikwidowane mają być skutki reformy administracyjnej z 1975 roku, która ze względów politycznych zerwała z tradycyjnie ukształtowanymi powiatami i województwami. Bojąc się siły lokalnych władz wojewódzkich, doprowadzono do zwiększenia ich liczby (z 17 do 49), co było równoznaczne ze zmniejszeniem ich obszaru, bogactwa oraz potencjału ludzkiego i gospodarczego. Przy tej okazji zlikwidowano także powiaty, uznając, że gęsta sieć władz wojewódzkich w zupełności wystarczy. W praktyce wyglądało to jednak zupełnie inaczej – oprócz administracji wojewódzkiej działała także administracja rejonowa (rejon z grubsza odpowiadał dawnym powiatom), a oprócz tego wiele różnych administracji specjalnych, którym powierzono prowadzenie poszczególnych spraw, nie dbając o granice wojewódzkie i kompetencje władz lokalnych. Do administracji specjalnych należały między innymi: ochrona zabytków, ochrona środowiska, inspekcja handlowa. System był więc wyjątkowo niefunkcjonalny i w dodatku nieprzejrzysty. Reforma przywraca powiaty, które przejmą większość zadań wypełnianych przed reformą przez małe województwa. Powiaty mają charakter samorządowy – są w zakresie swych kompetencji niezależne od władz państwowych. Z drugiej zaś strony same nie mogą naruszać samodzielności gmin. Powiatów (zwanych bardziej precyzyjnie ziemskimi) jest około 300, do tego dochodzi jeszcze około 50 miast na prawach powiatu (są to stosunkowo duże miasta dysponujące odpowiednią infrastrukturą, która pozwala im na samodzielne wypełnianie funkcji dużego ośrodka miejskiego). Dawne 49 województw ustępuje miejsca 16 nowym województwom – regionom. Nowe województwa będą na tyle duże, by prowadzić częściowo samodzielną politykę regionalną, tworzyć plany rozwoju, modernizować tereny wiejskie, dbać o atrakcyjność województwa i jego konkurencyjność wobec innych europejskich regionów, starać się o przyciągnięcie jak największego kapitału inwestycyjnego.

Reforma, choć oprócz już istniejących segmentów władzy publicznej – centralnego i lokalnego (ten został rozbudowany o powiat) – dodaje nowy: regionalny, nie stanowi zagrożenia dla jednolitego (unitarnego) charakteru państwa. Gwarancją tego są przede wszystkim jednolity system prawny tworzony wyłącznie przez ogólnonarodowy parlament, identyczny status prawny wszystkich województw i silny przedstawiciel rządu w województwie – wojewoda, który ma poważne uprawnienia nadzorcze wobec samorządu.

Powiat – a cóż to takiego?

O to pytać mogą wyłącznie młodzi Polacy, starsi bowiem bardzo dobrze pamiętają, czym był powiat. Być może nawet pamiętają do dziś nazwę i granice swojego powiatu. Nowe powiaty w dużym stopniu odtwarzają tamten podział. Nie może być zresztą inaczej, skoro jest to podział usankcjonowany przez historię i znajdujący swe trwałe odzwierciedlenie w sieci osadniczej i drogowej. Liczba województw i ich granice często się w Polsce zmieniały – to powiat właśnie był najbardziej trwałą i stabilną strukturą terytorialną zbiorowego życia. Powiat jest równocześnie podmiotem władzy samorządowej, czyli terytorialną wspólnotą mieszkańców, jak i jednostką podziału terytorialnego. Powiat wykonuje w imieniu własnym i na własną odpowiedzialność zadania publiczne, które ze względu na swój duży zasięg nie mogą być realizowane przez gminę. Do najważniejszych zadań powiatu należy:

- prowadzenie szkół średnich, artystycznych oraz specjalnych,
- nadzór sanitarno-epidemiologiczny,
- utrzymanie powiatowych instytucji kultury,
- budowa dróg powiatowych,
- zachowanie porządku publicznego i bezpieczeństwa zbiorowego,
- pomoc społeczna (prowadzenie domów pomocy społecznej),
- zwalczanie bezrobocia,
- utrzymanie powiatowych obiektów i urządzeń użyteczności publicznej,
- publicznoprawna odpowiedzialność za działalność służby zdrowia (w tym prowadzenie szpitali),
- ochrona środowiska i przyrody.

Organami powiatu są rada powiatu i zarząd, na którego czele stoi starosta. Radni wybierani są w wyborach powszechnych na czteroletnią kadencję. Rada powiatu będzie przede wszystkim uchwałała budżet powiatu, ustalała wysokość opłat za usługi publiczne i udzielała absolutorium zarządowi. Zarząd z kolei będzie administrował bieżącymi sprawami powiatu i wykonywał budżet.

Prawdziwe funkcjonowanie nowego powiatu rozpocznie się dopiero 1 stycznia 1999 roku – do tego czasu nowe władze powiatowe przejmować będą stopniowo zadania, środki i kadry od istniejących przed reformą urzędów rejonowych i wojewódzkich, a także od rejonowych struktur administracji specjalnych. Nadzór nad działalnością powiatu sprawować będzie wojewoda – rada powiatu nie będzie mu

podporządkowana, ale będzie on miał prawo interweniować w sytuacji, gdy uzna, że samorząd swoim działaniem naruszył prawo lub w sposób rażący nie wywiązuje się ze swoich zadań.

Województwo – stara nazwa, nowe zadania

Podobnie jak w przypadku powiatu pojęcie „województwo” odnosi się zarówno do podmiotu władzy publicznej (jednostki samorządu terytorialnego), jak i jednostki zasadniczego podziału terytorialnego. Nowe województwo w małym stopniu zajmować się będzie tym, co absorbowało stare: zaspokajaniem ponadgminnych potrzeb mieszkańców – to bowiem należeć będzie teraz do kompetencji powiatu. Zamiast tego samorząd wojewódzki skoncentruje się na tworzeniu i prowadzeniu polityki regionalnej. Dbać będzie więc przede wszystkim o:

- równomierny rozwój gospodarczy całego regionu,
- prowadzenie właściwej polityki edukacyjnej do szczebla wyższych studiów włącznie,
- promocję regionu: gospodarczą, kulturalną, turystyczną,
- zapewnienie wszystkim mieszkańcom województwa pełnego zakresu opieki medycznej,
- przyciągnięcie kapitału inwestycyjnego, zarówno krajowego, jak i zagranicznego,
- modernizację terenów wiejskich.

Działania samorządu wojewódzkiego muszą mieć zarówno charakter koncepcyjny (np. tworzenie warunków rozwoju gospodarczego, promocja województwa, przyciąganie kapitału inwestycyjnego), jak i organizacyjny (gromadzenie środków dla realizacji określonych zadań, utrzymanie i rozbudowa infrastruktury społecznej). Samorząd wojewódzki ma także świadczyć usługi publiczne o charakterze regionalnym – takie, których wykonanie nie jest możliwe na szczeblu gminy czy powiatu. Należą do nich między innymi: prowadzenie wyższego szkolnictwa zawodowego i policealnego, utrzymywanie bibliotek wojewódzkich i ośrodków doskonalenia nauczycieli, prowadzenie specjalistycznych placówek zdrowia o charakterze regionalnym, utrzymanie dróg wojewódzkich, prowadzenie instytucji kultury i pomocy społecznej o zasięgu regionalnym.

Na poziomie województwa spotykają się dwie struktury władz publicznej – rządowa i samorządowa. Reprezentantem rządu w województwie jest wojewoda. Jako przedstawiciel rządu będzie on przede wszystkim stał na straży interesów państwa jako całości – będzie zwierzchnikiem służb i inspek-

cji o charakterze policyjnym (takich jak straż pożarna, inspekcja pracy, służba ochrony zabytków). Wojewoda będzie także nadzorował samorząd terytorialny, dbając o to, by jego działania nie naruszały prawa i pozostawały w harmonii z ogólnym kierunkiem polityki państwa. Wojewoda jest powoływany przez premiera i podaje się do dymisji wraz z rządem.

Samorząd województwa ma dwa organy: sejmik województwa (organ stanowiący) i zarząd (organ wykonawczy). Sejmik wybierany jest w wyborach powszechnych i proporcjonalnych, w których mogą uczestniczyć wszyscy dorośli mieszkańcy województwa. Sejmik ze swojego grona wybiera marszałka, który jest przewodniczącym zarządu województwa oraz przewodniczącym sejmiku.

Skąd samorzady wezmą pieniądze?

Wszystkie struktury samorządowe prowadzą samodzielną działalność – także i finansową. Samorzady – wojewódzki, powiatowy, gminny – dysponują swoim mieniem (grunty, budynki, urządzenia itp.), uchwalają swój budżet, mają także ustaloną przez ustawodawcę strukturę dochodów. Województwo nie zagraża samodzielności gminy ani powiatu, nie ma bowiem żadnych środków wpływania na ich decyzje.

Reformie administracyjnej i samorządowej towarzyszy także zasadnicza zmiana w podziale finansów publicznych. Dotychczas większość pieniędzy z podatków wędrowało do Warszawy, by potem w formie dotacji powracać do poszczególnych gmin czy województw. Tylko gminy miały pewien bezpośredni udział w podatku dochodowym od osób fizycznych i prawnych. Nowy system zakłada, że większa część środków z podatków dochodowych od razu pozostanie na miejscu – w rękach samorządów. Część podatku zamiast do budżetu państwa trafi zatem bezpośrednio nie tylko do budżetu gminy, ale także powiatu i województwa. Gmina dostanie 2,5% od dochodu każdego obywatela i 1,5% od dochodu osób prawnych. Do budżetu powiatu będzie wpływać tylko 1,5% od dochodu osoby fizycznej, natomiast w budżecie województwa znajdzie się po 1,5% od dochodu osoby fizycznej i od dochodu osoby prawnej.

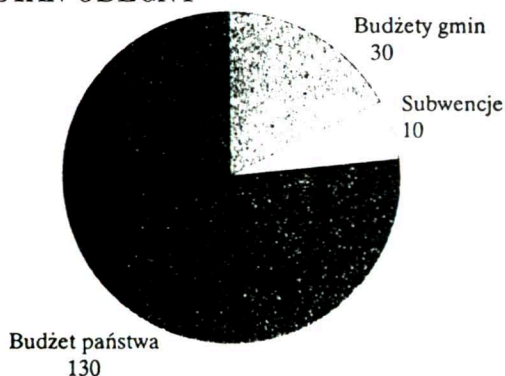
Drugim źródłem finansowania wydatków samorządów będą tzw. subwencje wyrównawcze. W przypadku zadań gwarantowanych przez państwo powiat i województwo dostaną subwencję wyrównującą koszty realizacji tych zadań do pełnych 100 procent.

W pozostałych przypadkach państwo będzie dopłacało tylko województwom biedniejszym, nie osiągaającym takich dochodów z podatków, jak województwo o największych wpływach z podatku dochodowego. Ta druga subwencja będzie wyrównywać budżet „biednego” województwa do 80% budżetu, którym dysponuje województwo najbogatsze w kraju.

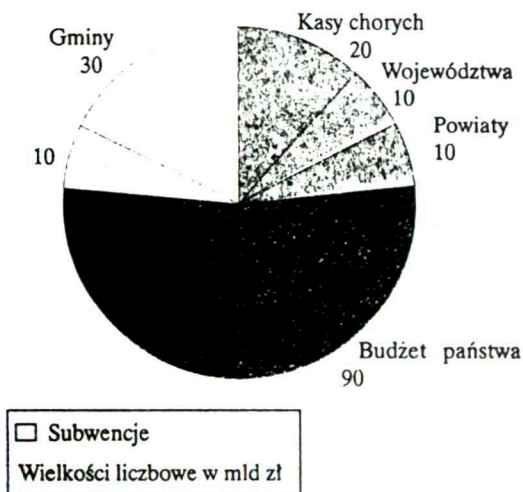
Po wejściu w życie reformy zakłada się, że budżet państwa, po odliczeniu subwencji dla poszczególnych szczebli samorządu, będzie dysponował 90 miliardami złotych, samorzady gminne 40 miliardami (w tym 10 mld subwencji z budżetu państwa), budżety samorządowych województw i powiatów wyniosą po około 10 miliardów. Ponadto około 20 miliardów znajdzie się w dyspozycji kas chorych – z tych pieniędzy finansowana będzie służba zdrowia.

Oto wykres ilustrujący stopień decentralizacji środków finansowych przed i po reformie.

STAN OBECNY



STAN PO REFORMIE



W chwili druku ustawa na temat zasad finansowania samorządów nie była jeszcze ostatecznie uchwalona. Prezentowane tutaj zasady mogły więc ulec pewnym zmianom.

ZAWERAMY ZNAJOMOŚCI

Chcesz korespondować z młodzieżą i z dziećmi z różnych stron? Masz szansę!

Cześć! Mam na imię Marika i mam 13 lat. Uwielbiam spieć girls. W wolnych chwilach czytam książki. Piszcie, wiek bez znazenia. Jeśli masz włoż znazek zwrotny.
Marika Patahouska
ul. Świętokrzyska 2/16
64-800 Chodzież

Mam na imię Damian. Jestem wodnikiem. Lubię pływać, jeździć na nartach i słuchać muzyki. Jeżeli masz podobne zainteresowania, to napisz. Damian Korpata
ul. R. Dmowskiego
26c/41, 41-219
Sosnowiec - Zagórze

Siemanko! Jestem ładnym i mądrym Byuzkiem. Mam 11 lat i jestem towarzyską, dlatego lubię poznawać ludzi. Proszę o listy z całego świata.
Alicja Fajt ul. Forteczna 50/14
58-316 Wałbrzych

Hej! Mam na imię Karolina. Jestem fanką Just 5. Poszukuję materiałów dotyczących tych "pięciu wspomnianych".
Karolina Karzior ul. Stalowa 4/19
59-400 Jawor.

ZAPOZNAJ SIĘ

Kto tu rządzi?

Czym się zajmuje?

GMINA 2486 gmin	POWIAT ok. 300 powiatów i 150 miast na prawach powiatu	WOJEWÓDZTWO	szesnaste województwo
<ul style="list-style-type: none"> RADA GMINY – wybierają ją dorośli mieszkańcy gminy ZARZĄD GMINY – powoływany jest przez radę gminy Przewodniczącym zarządu jest WÓJT (w małych gminach) BURMISTRZ (w mniejszych miastach) PREZYDENT MIASTA (w dużych miastach) 	<ul style="list-style-type: none"> RADA POWIATU – wybierają ją dorośli mieszkańcy całego powiatu ZARZĄD POWIATU – powoływany jest przez radę powiatu Przewodniczącym zarządu jest STAROSTA, a w miastach wydzielonych PREZYDENT MIASTA 	<ul style="list-style-type: none"> SEJMIK WOJEWÓDZTWA - wybierają go dorośli mieszkańcy województwa ZARZĄD WOJEWÓDZKI - powoływany jest przez sejmik wojewódzki Przewodniczącym zarządu wojewódzkiego jest marszałek 	<ul style="list-style-type: none"> WOJEWODA - przedstawiciel rządu w województwie; powołuje go premier
drogi gminne	drogi powiatowe	drogi wojewódzkie	autostrady, drogi ekspresowe, drogi krajowe
oświata	szkoły średnie szkoły podstawowe specjalne kluby artystyczne poradnie psychologiczno-pedagogiczne	szkoły średnie o znaczeniu regionalnym ośrodki doskonalenia nauczycieli zawodowe szkoły wyższe	prawa karnego i cywilnego, ordynacji podatkowej) oraz powoływanie i kontrola rządu. Organami władzy wykonawczej są PREZYDENT i RADA MINISTRÓW, czyli rząd. Prezydent wybierany jest w wyborach powszechnych na pięcioletnią kadencję. Powoływany przez prezydenta za zgodą Sejmu rząd tworzą premier i ministrowie. Rząd zajmuje się bieżącą polityką państwową, wykonuje ustawy, kieruje także administracją rządową. Trzecią „gałęzią” władzy są SĄDY POWSZECHNE, których zadaniem jest wymierzanie sprawiedliwości. Szczególnie ważną rolę odgrywa TRYBUNAŁ KONSTYTUCYJNY, który sprawdza, czy ustawy i inne akty prawne są zgodne z obowiązującą konstytucją. Choć celem reformy administracyjnej i samorządowej jest decentralizacja władzy w Polsce, pewne obszary działania zostały zarezerwowane wyłącznie dla władz centralnych - tak dzieje się w przypadku polityki zagranicznej, wojska, stanowienia prawa jednolitego dla wszystkich obywateli. Do zadań administracji centralnej należą między innymi: prowadzenie instytucji kulturalnych o znaczeniu ogólnonarodowym; państwowych wyższych uczelni i parków narodowych.
zdrowie	szpitale ogólne (rejonowe)	szpitale specjalistyczne	nadzór nad prowadzeniem domów pomocy społecznej
pomoc społeczna	domy pomocy społecznej specjalistyczne poradnictwo	pomoc społeczna o zasięgu regionalnym	uzgadnianie zadań rządowych z jednostkami samorządu terytorialnego
kultura	biblioteki i muzea gminne	muzea, biblioteki i teatry o znaczeniu regionalnym	wojewódzkie biuro pracy
gospodarka przestrzenna	zagospodarowanie przestrzenne na obszarze gminy	przygotowanie planu regionalnego	usuwanie odpadów z terenu powiatu
przewodniczenie działalności bezrobocia	zaopatrzenie w wodę lokalna gospodarka wodą	gospodarka wodna w regionie, melioracja, utrzymanie urządzeń wodnych	usuwanie odpadów szczególnie niebezpiecznych
ochrona środowiska	ochrona środowiska, usuwanie odpadów na terenie gminy	komunikacja w obszarze województwa i sąsiadujących województw – koordynacja	policja, straż pożarna
bezpieczeństwo	zachowanie porządku publicznego i bezpieczeństwa zbiorowego w gminie	zwalczanie klęsk żywiołowych na terenie powiatu lub kilku gmin	zwalczanie klęsk żywiołowych na terenie województwa lub kilku powiatów
komunikacja	lokalny transport w gminie	rejestracja pojazdów, wydawanie prawa jazdy	nadzór nad przestrzeganiem prawa przez władze samorządowe wszystkich szczebli
klęski żywiołowe	zwalczanie klęsk żywiołowych na terenie gminy	ochrona praw konsumenta	wydawanie województwa, promowanie inwestorów
inne	budownictwo komunalne usuwanie nieczystości utrzymanie parków i zieleni miejskiej dostarczanie energii ciepłej obiekty sportowe i rekreacyjne, mieszkaniowe	promowanie województwa, przyciąganie inwestorów	



IMIENNIK

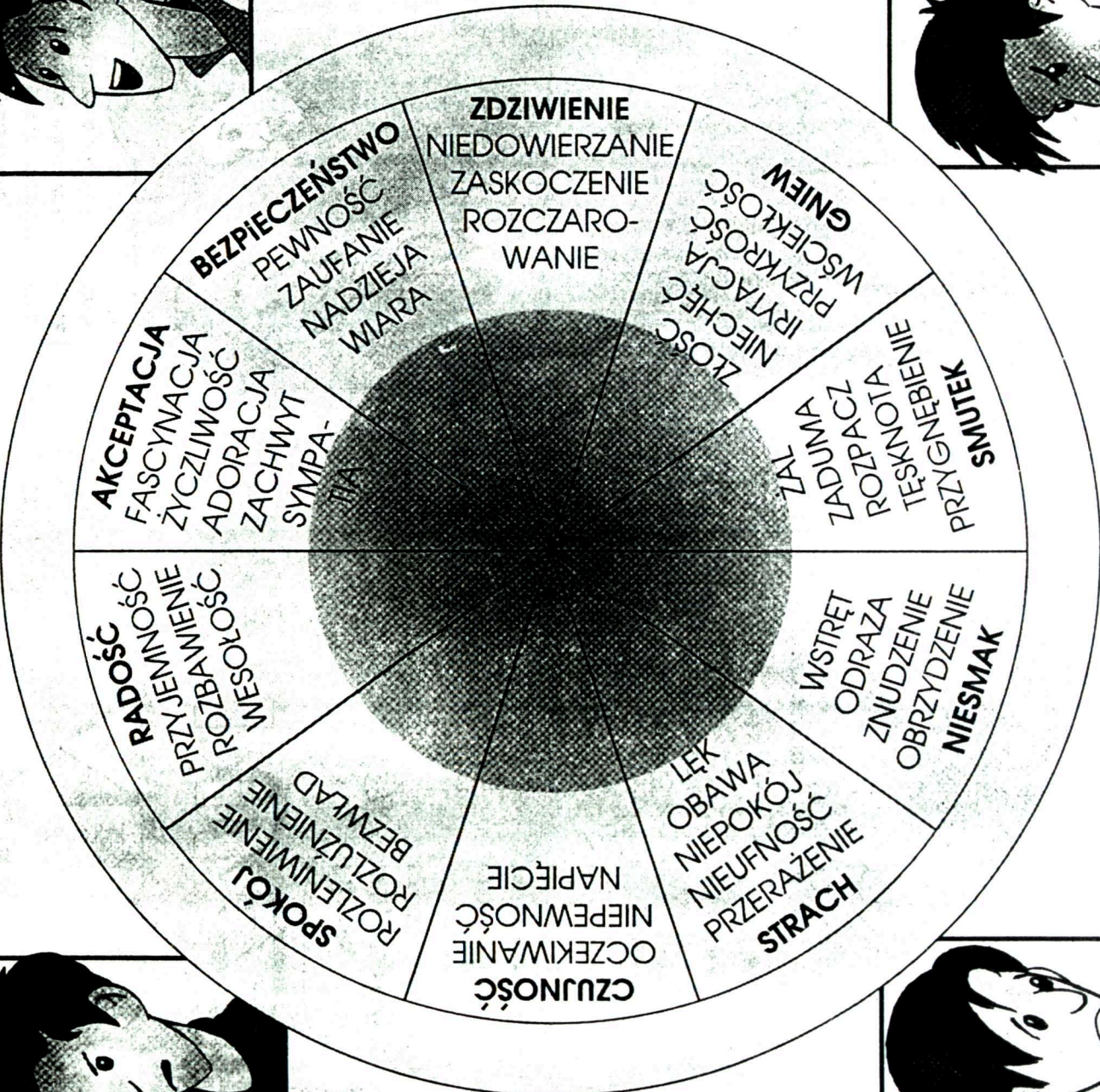
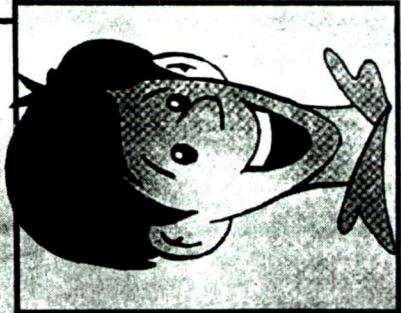
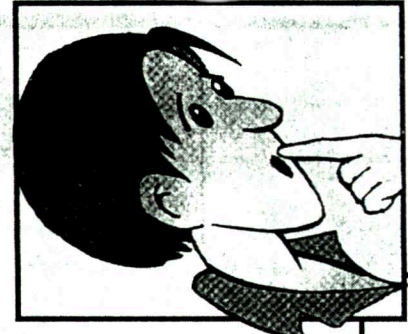
Barbara - Imię to wywodzi się z języka greckiego i oznacza kobieta obca, cudziemka. Barbara posiada bardzo ciekawą osobowość. Jest wrażliwa i uczuciowa. Interesuje się sztuką i życiem towarzyskim, ale często przyzwyczajona do wygod, lubi sobie poleńnicować. Posiada wszechstronne predyspozycje do wykonywania różnych zawodów: od lekarki, poprzez dziedziny artystyczne, aż po pracę w biznesie. Wszystko zależy od osobistych upodobań i wykształcenia. Imienniny 4XII.

Ilona - Jest to żeńska forma imienia Iwo. Popularność, szczególnie w Polsce, imię to zdobyło niedawno, bo w połowie XX wieku.

Ilona jest osobowością samą w sobie. Zachowuje dystans do rzeczywistości. Z natury jest nieufna i ostrożna. Lubi pieniądze i uznawanie otoczenia. W obliczu trudności lub porażek staje się mało przyjemna. Właściwie dobrze daje sobie radę w każdym niemal zawodzie. Uśmiechem potrafi przestawić swoje właściwe odczucia. W miłości jest opanowana. Zdrowia można jej tylko porządować. Imienniny: 23 V, 27 X, 1 XII.



KALEJDOSKOP UCZUĆ



Przeczytaj uważnie uczucia w kalejdoskopie.
Które z tych uczuć rozpoznajesz na obrazkach.

Pytania i odpowiedzi

Kiedy żył i tworzył Teofil Lenartowicz?

Teofil Lenartowicz urodził się 27 II 1822 roku w Warszawie w zubożałej rodzinie szlacheckiej. Wychował się na Mazowszu, a pracował w Warszawie. Wędrowki przez polską wieś mazowiecką odbywał w towarzystwie Oskara Kolberga, wybitnego etnografa. Za udział w akcjach spiskowych, zagrożony aresztowaniem, musiał opuścić na zawsze Kongresówkę. Na emigracji mieszkał kolejno w Dreźnie, Paryżu i we Florencji. Zmarł 3 II 1893 roku we Florencji, a pochowano go w Krakowie, w kościele na Skałce. Był poetą oraz rzeźbiarzem.

Wydane przez siebie zbiory poezji zatytułował następująco: *Lirenka, Poezje, Nowa lirenka, Echa nadwiślańskie, Zachwycenie*.

Z jakich słowników korzystamy, gdy chcemy poprawnie wyrażać się i pisać po polsku?

Pierwszym i najważniejszym jest *Słownik języka polskiego*. Uczniowie najczęściej sięgają po *Słownik ortograficzny*.

Używane też są:

Słownik poprawnej polszczyzny,

Słownik wyrazów obcych,

Słownik wyrazów obcych i zwrotów obcojęzycznych,

Słownik frazeologiczny,

Słownik synonimów,

Słownik wyrazów bliskoznacznych,

Słownik etymologiczny,

Jest wiele wydań tych słowników, które nieraz różnią się nieznacznie tytułami.



Kiedy żył i co napisał Henryk Sienkiewicz?

Henryk Sienkiewicz urodził się 5 maja 1846 roku w Woli Okrzejskiej na Podlasiu. Studiował w Warszawie na wydziale prawa w Szkole Głównej. Po jej rozwiązaniu podjął pracę w prasie jako reporter i felietonista. W czasie swej pracy reporterskiej odbył podróże po trzech kontynentach. Zwiedził różne kraje Europy, Afryki i Stany Zjednoczone Ameryki Północnej. W 1900 roku otrzymał w darze od polskiego społeczeństwa dworek w Oblęgorku koło Kielc. W 1905 r. za powieść *Quo vadis* przyznano mu literacką Nagrodę Nobla. Zmarł 15 listopada 1916 roku w Vevey, w Szwajcarii.

Do najbardziej znanych utworów H. Sienkiewicza należą: *Janko Muzykant, Szkice węglem, Latarnik, Krzyżacy, W pustyni i w puszczy, Ogniem i mieczem, Potop, Pan Wołodyjowski, Quo vadis* i wiele innych.

Co to jest podanie – legenda?

Podanie, nazywane też **legendą**, to opowieść zawierająca pojedyncze prawdziwe informacje o wydarzeniach lub postaciach historycznych.

Co to jest retrospekcja?

Retrospekcja – rozpamiętywanie, przypominanie sobie minionych wydarzeń; nawrót do przeszłości zakłócający tok opowieści; cofanie się w czasie.

Retro – z łaciny; do tyłu, wstecz, w tył.

(stąd określenia: styl retro, muzyka retro, moda retro i inne)

Panorama Ekologiczna

Obszary i obiekty chronione – obiekty najcenniejsze dla przyrody, objęte ochroną prawną. W Polsce należą do nich parki narodowe, krajobrazowe, rezerwy i pomniki przyrody, obszary chronionego krajobrazu i parki wiejskie.

PCV – polichloroetylen lub polichlorek winylu, jedno z najbardziej znanych i niebezpiecznych tworzyw sztucznych. Stosowany m.in. do wyrobu opakowań (butelki, folie), mebli, wykładzin. W produkcji PCV powstają groźne dla przyrody związki chemiczne, z którymi przyroda nie potrafi sobie poradzić.

Łańcuch pokarmowy – skomplikowane zależności pokarmowe między gatunkami roślin i zwierząt (producentów, konsumentów i reducentów). Na przykład: dąb – chrząszcz – ptak – lis (a po śmierci lisa) – bakterie.

Mikroelementy (mikroskładniki) – pierwiastki chemiczne, np. cynk, fluor, jod, kobalt, mangan, miedź, molibden, znajdujące się w organizmach roślinnych i zwierzęcych (a więc i w naszym ciele) w bardzo małych ilościach; są niezbędne każdemu organizmowi do życia i normalnego rozwoju.

NFOŚiGW – Narodowy Fundusz Ochrony Środowiska i Gospodarki Wodnej – organizacja, która gromadzi fundusze i wspiera finansowo wszelkie pomysły i działania związane z ochroną środowiska przyrodniczego i gospodarką wodną oraz edukacją ekologiczną. Fundusz powstał w 1989 r., a jego pieniądze pochodzą z opłat za korzystanie ze środowiska i kar za jego zatrucie.

Czerwona Księga – to chyba jedna z najsmutniejszych ksiąg świata. Zawiera rejestr rzadkich i ginących gatunków roślin i zwierząt. Wydana w 1966 przez Międzynarodową Unię Ochrony Przyrody i Jej Zasobów, jest stale aktualizowana i niestety coraz grubszą. Na przykład w ciągu stu lat między rokiem 1800 a 1900 wytopiono aż 60 gatunków ptaków i ssaków, a w następnym stuleciu między rokiem 1900 a 1995 – prawie dwa razy więcej!

Dziura ozonowa – tak popularnie nazywa się proces powodujący ubytek ozonu w atmosferze, spowodowany zanieczyszczeniami powietrza. Wysoko nad ziemią, ponad szczytami najwyższych gór, rozciąga się warstwa ozonowa, która jest nam niezbędna do życia. Niczym parasol odgradza nas od szkodliwego składnika promieniowania słonecznego – promieni ultrafioletowych. Za niszczenie warstwy ozonu odpowiada przede wszystkim gaz, zwany freonem, który jest używany między innymi do produkcji lodówek, dezodorantów i niektórych opakowań.

Recykling – zbieranie, wybieranie i ponowne użycie odzyskiwanych z odpadów surowców wtórnych, np. papieru, szkła, puszek i innych metali oraz tworzyw sztucznych.

Smog – silne i niebezpieczne dla człowieka zanieczyszczenie powietrza w dużych miastach, ośrodkach przemysłowych, nieraz także w kotlinach górskich. Tworzy go kombinacja dymu, spalin, mgły i pary wodnej.

Toksyczność – trujące oddziaływanie na organizmy żywe trucizn i substancji chemicznych w dużych dawkach i o silnym natężeniu. Może powodować nieodwracalne zmiany w organizmie, nawet śmierć.

Greenpeace (Zielony Pokój) – to jedna z najbardziej „drapieżnych” międzynarodowych organizacji ekologicznych na świecie. Znana ze śmiałych akcji (czynne blokowanie prób jądrowych, ochrona fok i wielorybów i wiele innych) przeciwko działalności człowieka przynoszącej szkodę środowisku naturalnemu. Centrala tej organizacji znajduje się w Amsterdamie, a sekcje państwowe działają w ponad 18 krajach. Jak dotąd nie ma takiej sekcji w Polsce. Symbolem Greenpeace jest tęcza.

Hydrosfera – wodna powłoka Ziemi przenikająca skorupę ziemską i atmosferę. Hydrosfera obejmuje całość wód powierzchniowych (łącznie z lodowcami) i podziemnych oraz wodę zawartą w atmosferze.

IUCN – International Union for the Conservation of Nature – Międzynarodowa Unia Ochrony Przyrody powstała w 1948 r. Komisje unii skupiają kilkuset ekspertów zajmujących się ochroną zagrożonych gatunków, obszarami chronionymi, prawem, administracją i edukacją ekologiczną. Unia wytycza światowe kierunki ochrony środowiska naturalnego, współpracując z innymi światowymi organizacjami.

Jakość środowiska – opis stanu środowiska z punktu widzenia potrzeb człowieka (jakość wody pitnej, powietrza, gleb itp.)

Aerozole – są to stałe lub ciekłe cząstki zawieszone w atmosferze, które mają zdolność osadzania się. Powstają w sposób naturalny, ale również na skutek działalności człowieka (np. dezodoranty lub farby w sprayu)

Biodegradacja – proces, w czasie którego różne substancje pod wpływem czynników biologicznych np. bakterii, rozkładają się i zamieniają na dwutlenek węgla i wodę. Wielkim problemem jest to, że produkty, których używamy, są „biologicznie niekładalne” – tzn. że zanim zostaną wchłonięte przez środowisko, upłynię dużo czasu, czasami setki lat.

Konserwanty – substancje dodawane do środków spożywczych w celu przedłużenia ich trwałości, poprawy smaku, koloru. Oznaczane są literami i liczbami. Niektóre są szkodliwe dla zdrowia, np. E 210 i E 219 zawierają benzoan sodu, mogą powodować choroby nowotworowe. Producenci żywności są zobowiązani do umieszczania na etykietkach informacji o składzie danego produktu, w tym i o wykorzystanych do produkcji konserwantach.

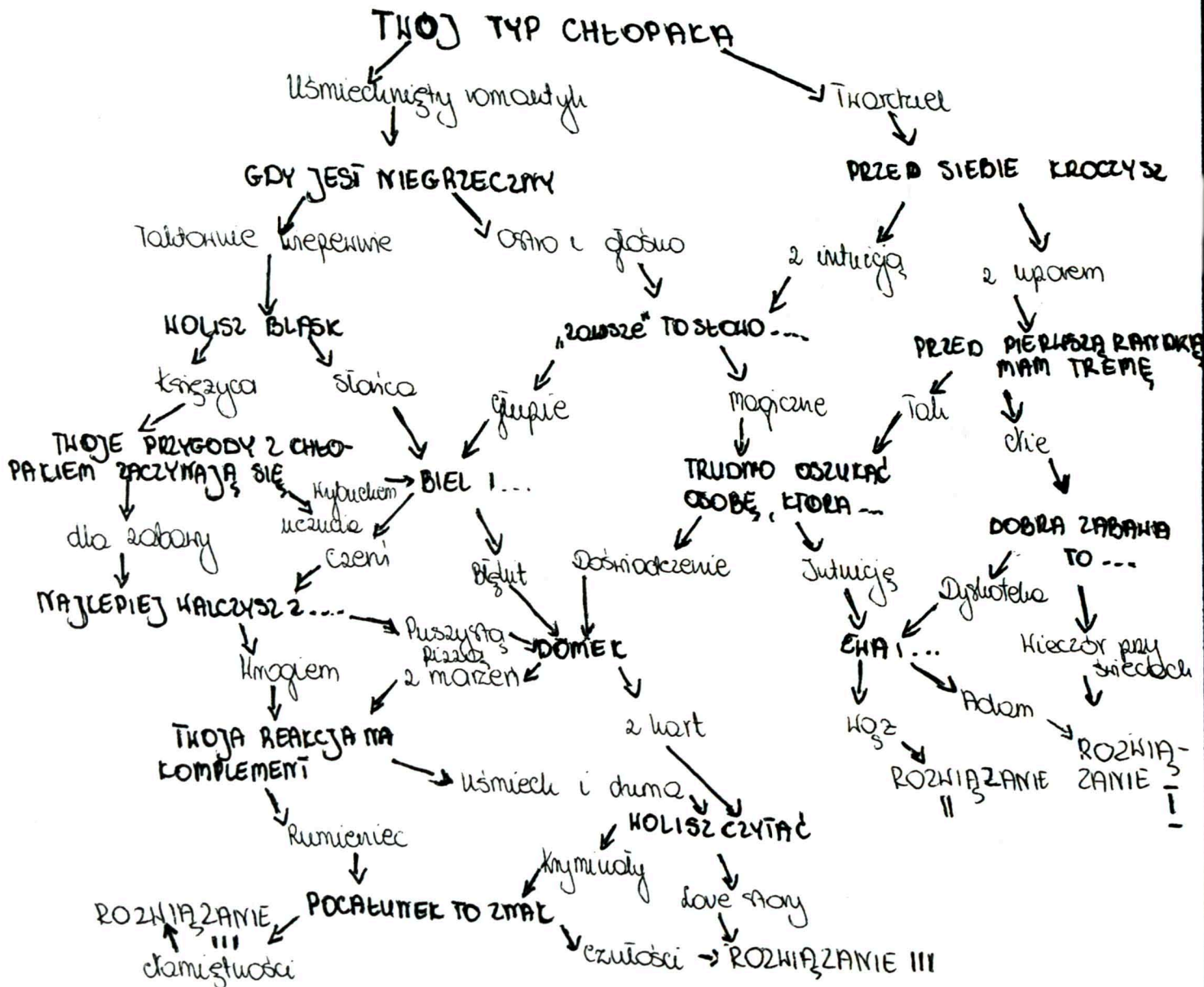
Wymierające gatunki – gatunki roślin i zwierząt zagrożonych wyginięciem na skutek działania czynników zewnętrznych – czyli najczęściej przez świadcząca lub nieświadcząca działalność człowieka. W naszym kraju zaliczamy do nich między innymi: orla przedniego, głuszcza, dropa, żówię pa i żbika.

Zielone Płuca Polski – obszar na terenie 9 województw: białostockiego, elbląskiego, łódzkiego, ostrołęckiego, łomżyńskiego, olsztyńskiego, suwalskiego i łowickiego, objęty w całości ochroną środowiska naturalnego. Na obszarze „Zielonych Płuc” znajdują się 3 parki narodowe i ponad 140 rezerwatów przyrody. Znajduje w nich mnóstwo rzadkich roślin i zwierząt. Dlatego też nie będzie tam przemysłu, tylko rolnictwo, turystyka i produkcja zdrowej żywności.

Las tropikalne – bezcenne bogactwo całej ludzkości, główne źródło tlenu dla całej planety. Wytwarzają prawie połowę tlenu na Ziemi, regulują klimat i rządzą opadami na całym świecie. W lasach tropikalnych żyje połowa światowych form życia! Wymierają one z powodu działalności człowieka. Obszar lasów tropikalnych zmniejszony został o prawie 50% w ostatnim dziesięcioleciu.



CZY JESTEŚ TROSKLIWA?



TYP I - NADOPIELIWCZA

Obytno przejmujesz się stopkami innych osób i że bardzo bardzo m się zande. Twoje zachowanie przeobraza aince troskliwości tyjez się nadopieluwni-za i tvoj cłopotak ale to odbiara.

TYP II - SOLIDARNY

Jeśes dobrą i troskliwą przyjaciółką. Twoja troskliwość jest doleka od matycha i nadopieluwności. Pomogasz innym rozwiązywać problemy i masz umiętności, nie zwiedzając u ten sposób milogę?

TYP III - MAKIAWEUST

Tvoj stawk nie obejmuje ston t; troska i opiekuńczość. Twoja zyciana postawa zachęca do Machiavellego, który je zyciu cenit przebiegłość i twardo. Idzie. Uzycz swojej pomocnej dloni lubsiom, kłoz siebie i zadбай, by lubie ci wie odmokali.

UWZ SIĘ I PRACUJ A GARB SAMA CI WYROBIŁE!

Człowiek bez nauki jest bardziej bezbronny, niż jednokomórkowiec.

Cie może się wiecezyć, jeśli dacie przetwać w ludzkim stadzie.

Wszystcy uczymy się zawsze i wszędzie, nawet nie zdając sobie z tego sprawy. - Spróbowałaś nowej gumy do zucia, zapamiętałaś jej smak - nauczyłaś się, że ta jest lepsza, niż inne, które dotąd

zjadałaś. - Poszłaś z miłym chłopakiem do kina na film o Titaniku -

- kopalnia wiedzy. Cie myluczone, że na całe życie będziesz wiedziała

jaki to ocean oddziela Europę od Ameryki. I tak jest na każdym

trochu. Ta zdolność ludzkiego mózgu do przyswajania sobie i

utrwalania różnych wiadomości o świecie została wykorzystana w

procesie skutecznego nauczania. Mądry tego świata ustalają jaką

wiedzę i jakimi metodami przekazać w głowki młodego pokolenia.

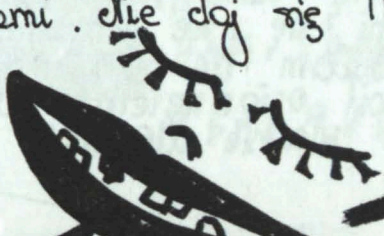
Co bardziej świadome osobniki nie tylko dają się uczyć, ale same

się uczą. Dlatego, że:

- CHCĄ SKOŃCZYĆ SZKOLĘ,
- SĄ CIEKAWI,
- MAJĄ OCHOTĘ ZROBIĆ W ŻYCIU KARIERĘ,
- LUBIĄ SIĘ UCZYĆ,
- UKIELBIAZĄ BYĆ NAJLEPSI,
- I Z WIELE INNYCH POWODÓW.



To są motywy uczenia się. Jeśli uola ci się dorobić kłasnego, silnego motywu do nauki, nie będziesz przesypiać lekcji i uchić się wad trizakami. CIE DOJ SIĘ TRESOWAĆ! DZIAŁAJ ŚWIADOMIE!



WYWIAD

Z EDYTĄ BARTOSIEWICZ

Podobno teksty do wszystkich piosenek z płyty „Dziecko” wymyśliłaś w samochodzie. A jak było teraz?

EDYTA: Większość tekstów powstała w studiu, gdzie przez ostatnie pół roku spędzam najwięcej czasu.

Singiel „Miłość jak ogień” nagrywałaś też w wersji angielskiej i podobno rozpoczynasz światową promocję płyty. W 1992 roku, na początku swojej kariery, próbowałaś już sił za granicą...

EDYTA: Nie chcę rozmawiać o angielskich planach. Wtedy dużo o nich mówiłam. Bardzo mi zależało na tej realizacji, ale wóz, nie wyszło. Nie mogę nikogo, za to winić, po prostu łos tak chciał. Teraz znowu zaczynam o tym myśleć. Nad realizacją „Hodospardów” czekał Rafe McKenna z Wielkiej Brytanii, który pracował nad ostatnią płytą Tamty Tiharom.

Powiedziałaś: „Łos tak chciał”. Czy oznacza to, że nie masz w przeznaczenie?

EDYTA: Mam dużo wiary w siebie i uważam, że potrafię sama kierować swoim życiem. Wydaje mi się, że wtedy nie wyszło, bo nie byłam do tego przygotowana. Teraz coś osiągnęłam tutaj w Polsce i to jest właśnie dla mnie najważniejsze.

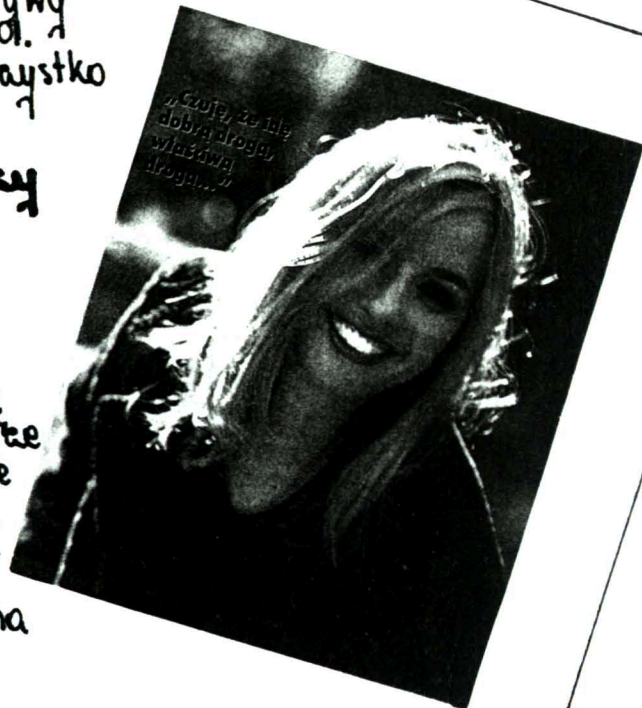


A byli taki okres, że śpiewałaś tylko po angielsku...

EDYTA: Patrząc na to z perspektywy czasu wiem, że to był błąd. Ale musiałam przez to wszystko przejść, żeby zrozumieć.

Żyjesz dniem dzisiejszym, czy raczej starasz się planować swoją przyszłość?

EDYTA: Kiedy pracuję, to planuję każdą chwilę, choć zawsze ciekawi mnie, co przyniesie nowy dzień. Lubię czasem zmieniać plany i postępować spontanicznie, bo według mnie jest to pewna ochrona przed pesymizmem.



Jesteś znana z szalonych pomysłów...

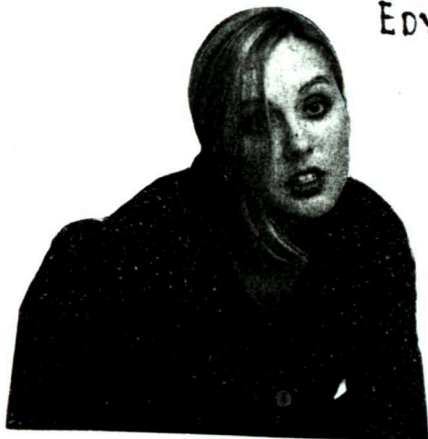
EDYTA: Po prostu wierzę w rzeczy, w które może inni nie wierzą. Ludzie często zakładają, że coś im nie wyjdzie i dlatego nawet nie próbują realizować swoich marzeń. Tymczasem odrobina szaleństwa pomaga pokonać nawet największe przeszkody.

A ty je pokonujesz?

EDYTA: Najważniejsze, że to, co robię, daje mi radość i poczucie spełnienia. Wybrałam muzykę, bo najlepiej mi to wychodzi. Są oczywiście rozmaite trudności, chwile katowania, ale naprawdę jestem w jakimś sensie szczęśliwa.

Co u pracy ma dla Ciebie największe znaczenie?

EDYTA: Kontakt z publicznością. On jest zdecydowanie najważniejszy. Akceptacja moich fanów daje mi energię życiową.



SKOZY PIĄTY ALBUM NAZWAŁA
„WODOSPADY”. OGIEŃ I HODA...
ONA SAMA JEST I JEDNYM,
I DRUGIM.

Opr. Marlena Chomiczewska

Andrzejkowe wróżby

Według wierzeń ludowych, dwa dni w roku są dla wróżb szczególnie korzystne: wigilia św. Andrzeja (29 listopada) i wigilia św. Katarzyny (24 listopada). W pierwszym przypadku dziewczęta mogą dowiedzieć się, kogo będą mieć za męża, w drugim zaś chłopcy jaką żonę dostaną. Wróżby nie muszą zaraz dotyczyć przyszłego męża, a poprostu chłopaka, sympatii w najbliższym roku. Do wróżenia używa się ciekłego wosku, który leje się cienkim strumyczkiem do naczynia z wodą. Z kształtu woskowej figury lub cienia, jaki rzuca na ścianę, można przepowiedzieć kształt, zawód i charakter przyszłego partnera. Ponoć najkorzystniej jest lać wosk przez dziurkę od klucza, gdyż klucz otwiera i zamyka wszystkie tajemnice. Utworzona woskowa figura można ustawić między lampą a ścianą i tak obracać, aż cień na ścianie przybierze kształt jakiejś postaci lub jakiegoś przedmiotu. Niezbędna jest tu, oczywiście,

dobra wola, wyobraźnia i fantazja patrzących. Nawet też obserwować, czy pływające po wodzie dwa plasty wosku zbliżają się do siebie, czy oddalają. Co można interpretować jako pozostanie jeszcze przez kolejny rok w partnerstwie z tym samym chłopakiem. Dość popularny był i jest nadal sposób wróżenia z butów. Od ściany naprzeciwko drzwi mierzy się butem odległość aż do progu. Jeżeli przekroczy but dotknie czubkiem progu, to znaczy, że życzenie dotyczące chłopaka spełni się. Jeżeli but dotknie progu obcasem, to ze spełnieniem marzeń trzeba poczekać do następnego roku.

PROSTA DROGA DO ROMANOWA...



JAK CO ROKU 11 LISTOPADA, OBCHODZIMY ŚWIĘTO ODZYSKANIA NIEPODLEGŁOŚCI. W TYM ROKU PRZYPADAŁA 80 ROCZNICA, KIEDY TO POLSKA PO 123 LATACH NIEWOLI WYZWOLIŁA SIĘ SPÓD JARZMA ZAROBKÓW: ROSJI, AUSTRII I PRUS. Z TEJ TEŻ OKAZJI W NASZEJ SZKOLE ODBYŁ SIĘ KONKURS RECYTATORSKI O TEMATYCE WOJENNEJ. W KONKURSIE BRALI UDZIAŁ UCZNIOWIE KLAS V-VIII. SPOŚRÓD WSZYŚKICH UCZESTNIKÓW JURY WYBRAŁO DWIE OSOBY, KTÓRE SPEŁNIŁY WSZELKIE ICH WYMAGANIA. NALEŻAŁO PRZEDSTAWIĆ DWA UTWORY. OBYDWIE LAUREATKI REPREZENTOWAŁY NASZĄ SZKOLĘ W DALSZYCH ELIMINACJACH W ROMANOWIE. 4.XI. KU NASZEJ WIELKIEJ RADOŚCI, DOWIEDZIELIŚMY SIĘ O OFICJALNYCH WYNIKACH KONKURSU. PIERWSZE MIEJSCE ZAJĘŁA UCZENNICA NASZEJ SZKOŁY, MARZENA SZULEJ Z KLASY VII A!

GRATULUJEMY!

Z PEWNOŚCIĄ WIELU Z WAS, DRODZY CZYTELMICY „ŚMIETNIKA” UKRYWA SVOJ TALENT RECYTATORSKI. NIE MA CZEGO SIĘ WSTYDZIĆ! KONIECZNIE TRZEBA WYKAZAĆ SVOJE UMIEJĘTNOŚCI. Z PEWNOŚCIĄ PRZY NASTĘPNEJ OKAZJI BĘDZIE O WIELE, WIELE WIĘCEJ UCZESTNIKÓW.

Nasza Niepodległość

Wielkim powodzeniem cieszą się konkursy recytatorskie organizowane w Muzeum J.I. Kraszewskiego w Romanowie. Tegoroczna, piętnasta edycja konkursu, zorganizowanego przez pracowników muzeum oraz Gminny Ośrodek Kultury i Gminną Bibliotekę Publiczną z Sosnowki, poświęcona była osiemdziesiątej rocznicy odzyskania przez Polskę niepodległości. Współza-

wodnictwo uczniów szkół podstawowych przebiegało w dwóch etapach. W październiku szkoły przeprowadziły konkursy wśród własnych uczniów i typowały zwycięzców do drugiego etapu. Finał wypadł 4 listopada. Do romanowskiego muzeum przyjechali reprezentanci 28 szkół.

Jury po wysłuchaniu zaproponowanych recytacji zdecydowało przyznać

I miejsce Marzenie Szulej z kl. VII SP ze Sławatycz. Drugie miejsce uzyskała Katarzyna Ossowska, uczennica kl. VIII SP z Rossosza, zaś dwie lokaty trzecie Joanna Maniowiec z kl. VIII SP z Dubicy i Aleksandra Nowosielska z kl. VII SP nr 1 z Białej Podlaskiej. Zwycięzcy otrzymali piękne wydawnictwa albumowe. Jury wysoko oceniło przygotowanie uczestników konkursu i przyznało aż 14 wyróżnień. Uczniowie ci otrzymali nagrody książkowe. (g)

ŚMIETNIKOWY KONCERT ŻYCZEŃ!

KOCHANYM CHEOPALOM
 2 VIII A, ZA TO ŻE ŻYJĄ
 1 PRZEZ PRAKTYCZNE OSIEM
 LAT WYTRZYMUJĄ Z NAMI -
 -MOC CAŁUSÓW -
 -DZIEWCZYNY -
 2 VIII A

GRATULACJE
 DLA SYLWII I
 ANEŻY -
 2 OKAZJI
 NAPISANIA POMYSŁNIE
 OLIMPIADY Z
 MATEMATYKI -
 -KL. VIII A

DLA AŚKI I SYLWII -
 -SERDECZNE GRATULACJE
 ZA PRZEJŚCIE OLIMPIADY
 (Z ETAPU SZKOLNEGO DO
 REJONOWEGO) Z J. POLSKIEGO -
 - KLASA VIII A

DLA DANIELA
 2 OKAZJI UDANEJ
 OLIMPIADY Z
 FIZYKI -
 KL. VIII A
 GRATULACJE →

GRATULACJE
 DLA
 WSZYSTKICH STARTUJĄCYCH
 K KONKURSEM Z
 HISTORII - ZA ODWAGĘ - KL. VIII A

GRATULACJE
 DLA SYLWII 2
 OKAZJI UDANEJ
 OLIMPIADY Z BIOLOGII
 - KL. VIII A

GRATULACJE
 DLA MARTY I KAROLINY
 2 OKAZJI POMYSŁNEJ
 OLIMPIADY Z
 GEOGRAFII -
 - KL. VIII A

DLA KAROLCH
 - 2 OKAZJI
 UDANEJ
 PRZYJAZNI
 (ZĘ MIAŁA)!

KAZDY Z WAS MOŻE WŁOZYĆ ŻYCZENIA,
 W NASZYM ŚMIETNIKOWYM KONCERCIE ŻYCZEŃ, COMU TYLKO
 ZAPRAĞMIĘ, ZA SKROMNĄ OPŁATĄ 50 GR. ZACHCĄMY.
 NALEŻY SIĘ ZGŁOSIĆ DO SĄP. ANEŻY, PIOTRKA, KAŚKI, SYLWII,
 AŚKI, MARTY, KAROLINY, ADY, MARLENY.