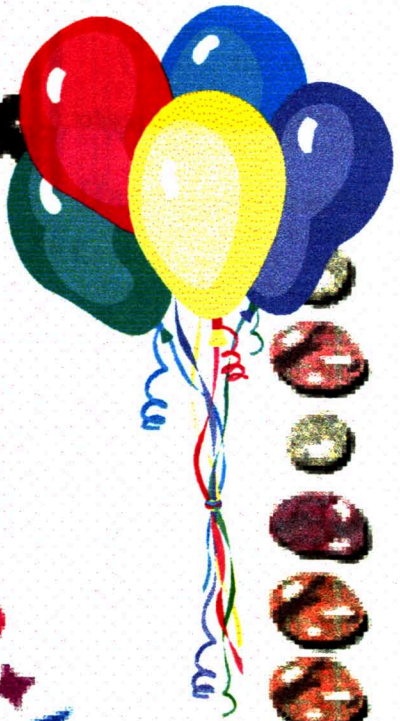


Włocławska Biblioteka  
w Białymostku  
DZIAŁ INFORMACYJNY  
I WIEDZYM  
ul. Wolnościowa 12a  
21-500 Białymostek  
tel. (083) 343-61-11

# miemik

STYCZEŃ 2001



# KARTKA Z KALENDARZA-STYCZEŃ

## PRZYSŁOWIA NA STYCZEŃ

Styczeń rok stary z nowym rokiem styka,  
kto w starym nie robił, ten w nowym  
utyka.

Styczeń, styczeń wszystko studzi:  
ziemię, wodę, bydło, ludzi.

Czasem styczeń zimnem do kości  
przenika, czasem w błocie utyka.

Kiedy styczeń najostrzejszy,  
tedy roczek najplodniejszy.

Styczeń dla gości lodem Wisłę wymości.

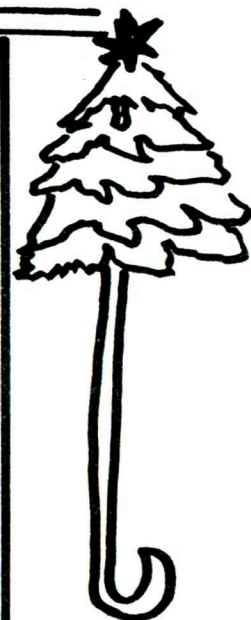
Styczeń, styczeń - do pieca się przyczyń,  
czapką do ucha przytul kożucha.



## KOZIOROŻEC

od 21 grudnia do 19 stycznia

Koziorożec, obdarza zapalem do pracy, pewnością siebie, stanowczością, ambitnymi dążeniami, poczuciem obowiązku oraz zamiłowaniem do porządku. Człowiek urodzony pod tym znakiem odznacza się wytrwałością, dąży konsekwentnie do zajęcia odpowiedniego stanowiska i nie spocznie, dopóki nie osiągnie wyznaczonego celu. Cechuje go wybitny dar obserwacji, zmysł organizacyjny i umiejętność oceny sytuacji. Jest skłonny do marzeń, choć podejrzliwy. Zachowuje się często zbyt wyniośle. Jego opowiadanie i rezerwa w stosunkach z ludźmi nie zjednują mu przyjaciół, a nieustępliwość i surowość naraza go niekiedy na nieporozumienia z otoczeniem. W późniejszym wieku Koziorożec staje się bardziej łagodny i sympatyczny. W małżeństwie jest lojalnym i wiernym partnerem. Urodzeni pod tym znakiem to: menedżerowie, adwokaci, historycy, nauczyciele i archeolodzy.



## HOROSKOP GALIJSKI

Oprócz znanego powszechnie horoskopu astrologicznego, opartego na 12 znakach Zodiaku, istnieją inne: horoskop chiński, aztecki, galijski, Majów. Te dwa ostatnie przybliżymy na poszczególnych stronach kalendarza. Według Galów charakter człowieka związany jest ściśle z ziemią i słońcem, a jego los z położeniem tych planet. Galijscy druidzi wiele lat spędzili w lasach na medytacjach. Porównywali istoty ludzkie z drzewami i na podstawie tych obserwacji doszli do wniosku, że każdy człowiek ma w którymś z drzew swojego przedstawiciela.



### JODŁA, czyli mistyk (2.01 - 11.01 i 5.07 - 14.07)

W horoskopie galijskim urodzeni w pierwszych dniach stycznia oraz w pełni lata mają jodłę za swoją przedstawicielkę. Jodła samotnie i dumnie stoi wśród innych drzew. Jest chłodna i surowa, pełna godności, do wszystkiego odnosi się z rezerwą. Nie jest łatwa w pożyciu. W miłości ciągle niezadowolona, wymaga dużo dając niewiele. Dla rodziny poświęca się. Jest bardzo ambitna i pracowita.

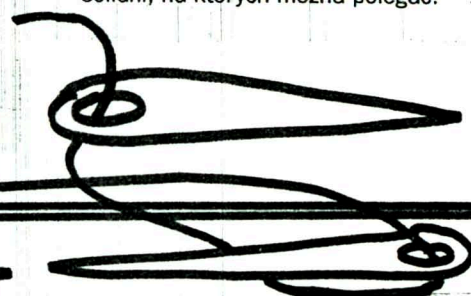
## HOROSKOP MAJÓW

Horoskop Majów, opracowany przez astrologów w Ameryce Środkowej, zwany jest Kręgiem Osiemnastu Klejnotów. Każdy klejnot odpowiada pewnemu okresowi urodzenia w roku: **TURKUS** (2.2 - 21.2), **ONYKS** (22.2 - 13.3), **DIAMENT** (14.3 - 2.4), **RUBIN** (3.4 - 22.4), **SZAFIR** (23.4 - 12.5), **AGAT** (13.5 - 1.6), **CHALCEDON** (2.6 - 21.6), **SELENIT** (22.6 - 11.7), **SZMARAGD** (12.7 - 31.7), **TOPAZ** (1.8 - 20.8), **JADEIT** (21.8 - 9.9), **KARNEOL** (10.9 - 29.9), **LAZURYT** (30.9 - 19.10), **OPAL** (20.10 - 8.11), **AKWAMARYN** (9.11 - 28.11), **KORAL** (29.11 - 18.12), **AMETYST** (19.12 - 7.1), **MALACHIT** (8.1 - 27.1).

## MALACHIT

(8.01 - 27.01)

Według Majów ludziom urodzonym w okresie od 8 do 27 stycznia przypisywany jest **MALACHIT**. Ludzie z symbolem Malachitu są spokojni, poważni, pracowici i dokładni. Dbają o rodzinę i starają się zapewnić jej jak najlepszy byt. Chcą się zawsze pokazywać z jak najlepszej strony. Lubią przebywać w wykształconym towarzystwie. W miłości są zarówno sentymentalni jak i realni. Są to ludzie solidni, na których można polegać.



### CYPRYS, czyli wierność (25.01 - 3.02 i 26.07 - 4.08)

Według horoskopu galijskiego urodzeni na przelocie stycznia i lutego oraz w pełni lata są porównywani z **CYPRYSEM**. Mocny i solidnie zbudowany Cyprys jest despotyczny i gwałtowny, ale zarazem pełen pogody i optymizmu. Że znosi samotność, chce być zawsze otoczony rodziną i przyjaciółmi. Kocha rodzinę, jest życzliwy i wierny w przyjaźni. Potrafi dostosować się do każdego warunków. W miłości gwałtowny i niepokojony żąda zbyt wiele, dlatego czasem przegrywa.

Przygotował: T. JAROCKI

## WIELKA ORKIESTRA ŚWIĄTECZNEJ POMOCY

Co roku w naszym kraju odbywa się „Wielka Orkiestra Świątecznej Pomocy”. W tym Roku odbyła się ona po raz dziewiąty. Zawsze w pierwszą niedzielę roku harcerze w wyznaczonych miejscach zbierają do puszek pieniądze dla chorych maluchów.

Przedstawiciele naszej drużyny „Nadbużańscy Włóczykije” pod doświadczonego okiem drużynowej drużyny Antoniny Haponiuk również przystąpili do zbiórki datków. Ludzie nie zawsze dawali się ponieść ogólnokrajowej gorączce wspomagania potrzebujących, czasami nasi harcerze byli zmuszeni wysłuchiwać wypowiedzi takich jak np.: „Owsiak to pajac” lub „Dla Owsiaka nic nie będę dawać”. Najwyraźniej osoby te nie do końca zrozumiały istotę WOŚP, a szkoda. Zdecydowana większość jednak bardzo chętnie wspomagała kwestujących. Mimo niesprzyjającej aury publiczność w Sławatyckim Domu Kultury dopisała. Oj działo się tam, działo ! Grały wspaniałe zespoły, przeprowadzono aukcje takich rzeczy jak: obrazy, koszulki, kufle, plakaty i książki. Warunkiem wejścia na salę było wrzucenie pieniążka do puszek, po czym przyklejono każdemu serduszko i tak przystrojony tym czerwonym emblematem WOŚP każdy mógł czuć się dumny z siebie. Zabawa rozkręcała się już od godz. 12.00 i trwała do wieczora. Nasza młodzież (i nie tylko) po raz kolejny dowiodła, że potrafi wspaniale się bawić i że umie dawać prosto z serca.

Z całego serca wszystkim dziękujemy i już dzisiaj prosimy o kolejne wsparcie za rok.

Opracowali:

Karolina	Hałaszk
Natalia	Miłosz
Łukasz	Łabiga
Patrycja	Mochnaczewska
Arleta	Kossowska

## PROGNOZY POGODY NA TRZECH KRÓLI

Na Trzech Króli panowanie przybywa dnia na kura pianie.  
Gdy w Trzech Króli mrozem trzyma, będzie jeszcze długa zima.  
Na Trzech Króli odtajanie to szukaj sanie.  
Na Trzech Króli słońce świeci wiosna do nas pędem leci  
Gdy Trzej Królowie szarugą częstują w Zielone Świątki stotę przewidują.  
Na Trzech Króli noc się tuli.

## SEN ZIMOWY

Niektóre zwierzęta zapadają zimą w sen zimowy dla zaoszczędzenia energii cieplnej. W zimie potrzebują tej energii więcej, a pożywienia jest wtedy niewiele. We śnie czynności życiowe, bicie serca, oddech ulegają spowolnieniu. Temperatura ciała spada. Niekiedy podczas snu tracą do 40% masy ciała, chyba że korzystają z nagromadzonej jesienią tkanki tłuszczowej (świszcz, koszałka), lub z zapasów żywności (chomik). Nietoperze, jeże, niektóre gryzonie i ptaki zapadają w stan hibernacji naturalnej, niedźwiedzie przesypiają większą część zimy, wiewiórki - kilka dni, kolibry - noc.

## CZAS

Ziemia potrzebuje roku, żeby okrążyć Słońce. Przed nami 365 dni, czyli 12 miesięcy. Taki podział czasu obowiązuje od zamierzonych czasów. To za sprawą wodza rzymskiego Juliusza Cezara, który w 45 roku p.n.e. zreformował kalendarz dzieląc rok na 12 miesięcy i 365 dni. Dokładniej rok trwa o 6 godzin dłużej. Juliusz Cezar obszedł tę trudność wprowadzając co cztery lata rok przestępny mający o jeden dzień więcej. Kalendarz juliański przez wieki dobrze spełniał swoją funkcję.



## DNI TYGODNIA

W IV w.n.e., kiedy chrześcijaństwo stało się oficjalną religią w cesarstwie rzymskim, nazw tych zaczęto używać powszechnie. Niedziela ogłoszono świętem w 326 r. n.e. Anglosasi określali dni tygodnia imionami bogów germańskich, np. wtorek to dzień TYRA, boga wojny, środa - dzień ODYNA, władcy bogów, czwartek - dzień THORA, boga burzy, piątek - dzień bogini FREI, czyli Wenery. Nazwa "sobota" pochodzi od imienia boga rzymskiego SATURNA, niedzielę i poniedziałek nazwano na cześć Słońca i Księżycy wzorem Rzymian.

## DNI TYGODNIA

Ludzie od bardzo dawna podzielili czas na siedmiodniowe odcinki nazywane tygodniami. Żydzi odpoczywali co siedem dni w sabbat (sobotę). Babilończycy również mieli siedmiodniowy tydzień. Potem wprowadzono go w cesarstwie rzymskim, nazywając poszczególne dni na cześć Słońca, Księżycy i planet noszących imiona bogów rzymskich: MARSJA - boga wojny (wtorek), MERKUREGO - boga handlu (środa), JOWISZA - boga bogów i ludzi (czwartek), WENERY - bogini piękności (piątek).

Dać bydłociu władzę nad innymi bydłętami, a zaraz przenosi swoje koryto do królewskiej jadalni.

Gdy fortuna sprzyja, przyjaciół nigdy nie brak; lecz niczyja przyjaźń cię nie wesprze, gdy jesteś na dnie.

WILLIAM SZEKSPIR

Wielkie nazwisko poniża, zamiast wywyższać tego, kto go nie umie nosić.

LA ROCHEFOUCALD

Od wielkości do śmieszności jeden tylko krok.

NAPOLEON BONAPARTE

Człowiek dzielny nie będzie się bał niebezpieczeństw, ale będzie ich unikał: przystoi mu ostrożność, nie przystoi lek.

SENEKA

Noc sprzyja łatwości, w mroku łatwo się rodzi bezzasadne twierdzenie.

TACYT

Jak w jasnym zwierciadle można rozróżnić kształty, tak z przeszłości można poznać teraźniejszość.

Nie należy zabijać woli orzącego ziemię, nie wolno wyrzucać zadrukowanego papieru.

Mądrości chińskie

Żadna przemoc nie poskramia, lecz rozdrażnia człowieka.

Nic tak nie osłabia sił człowieka, jak nadzieja na ratunek i szczęście bez własnego wysiłku.

LEW TOLSTOJ

Satyra jest tym rodzajem zwierciadła, w którym przeglądający się widzi na ogół twarze wszystkich, oprócz swej własnej.

JONATHAN SWIFT

Dubeltówka głupstwa; gdyż raz głupi, bo nie ma rozumu, a drugi raz, bo myśli, że ma rozum.

ALEKSANDER FREDRO

## FOBIE

Fobie prześladowają miliony ludzi na całym świecie. Lekarze zidentyfikowali ponad dwieście odmian tego paranoicznego strachu. Może on stać się udziałem każdego z nas i przyjąć najdziwniejszą postać.

Najbardziej znane to:

AKROFOBIA - lęk przed podróżą samolotem,  
ARACHNOFOBIA - lęk przed pajakami,  
KLAUSTROFOBIA - lęk przed zamkniętą przestrzenią,  
HEMATOFOBIA - lęk przed widokiem krwi,  
ODONTOFOBIA - lęk przed wizytą u dentysty.  
Fobie atakują psychikę i ciało. Mogą wywodzić się z dzieciństwa. Ostatnio odnotowano nową AIDSFOBIĘ.

# praca i pieniądze

**DZIENNIK WSCHDNI**

Nr 12 11.01.2001 r.

Dziennik Wschodni – 11.01.2001 r.

ŁUKÓW - PARCZEW - RADZYŃ

9

Ofiarne Sławatycze

## Kwestarze Włóczykije

Nie tylko w miastach, ale też w niewielkich nadbużańskich Sławatyczach minionej niedzieli zapanowała moda na ofiarność, muzykę i młodość. Z puszkami i czerwonymi serduszkami Wielkiej Orkiestry Świątecznej Pomocy już od rana na ulice Sławatycz oraz do Krzywólki i Jabłecznej wyruszyło 34 wolontariuszy z 61. Drużyny Harcerskiej „Nadbużańscy Włóczykije”.

Pomimo siąpiącego deszczu i przenikliwego zimna ofiarodawców nie brakowało. Organizatorzy zadbali jednak o wolontariuszy, na których po powrocie z kwesty czekał gorący posiłek przygotowany przez pracowników szkolnej stołówki.

W południe orkiestra grała w sali Sławatycznego Ośrodka Kultury. Odbył się tam koncert miejscowych zespołów „Plus”, „Bamboleo” i „Sabatu” z Tucznej oraz uczniów sławatycznego zespołu szkół. W czasie koncer-

tu przeprowadzono aukcję gadżetów WOŚP i przedmiotów ofiarowanych przez osoby prywatne. Wylicytowano 950 złotych. Łącznie podczas niedzielnej orkiestry w sławatycznej – liczącej niespełna 3 tysiące mieszkańców – gminie zebrano ponad 5 tysięcy złotych. Plon zbiórki policzyli co do grosza pracownicy miejscowego Banku Spółdzielczego. Tegoroczny IX finał WOŚP był już trzecim z kolei w tej nadgranicznej miejscowości.

JANUSZ KULIKOWSKI

9 FINAŁ  
WIELKIEJ  
ORKIESTRY  
ŚWIĄTECZNEJ  
POMOCY

ZEBRALISMY

5053,- zł.

wielka orkiestra  
świątecznej  
pomocy

ŚLON PODLASKA 3/2001

## Orkiestra nadal gra

Choć od daty inauguracji akcji Wielkiej Orkiestry Świątecznej Pomocy minęło kilka dni, jej wolontariusze nadal zbierają pieniądze na potrzeby noworodków. W myśl hasła Jerzego Owsiaka, że Orkiestra będzie grała do końca świata, albo jeszcze dłużej. Na koncie białskiego sztabu, istniejącego przy Komendzie Hufca ZHP uzbierało się już 33.433 złote. Harcerze zebrali na ulicach Białej 18.806 zł, placówki kultury przekazały 1.349 zł, harcerze ze Swów zgromadzili 1.520 zł, harcerze z Terespoła 5.937 zł, zaś harcerze ze Sławatycz 5.053 zł. Ponadto komitet studniówkowy z białskiego Zespołu Szkół Zawodowych nr 2 oddał Orkiestrze 752 zł.

Jak poinformowali nas przedstawiciele sztabu WOŚP z Białej Podlaskiej, zbiórkę prowadzą jeszcze uczniowie białskich szkół podstawowych, Liceum Ogólnokształcącego im. J. I. Kraszewskiego oraz im. T. Kościuszki, a także uczniowie z Janowa Podlaskiego i Komarna. Przyczyni się to zapewne do wzmocnienia konta Orkiestry. Owoce zbiórki służyć mają potem placówkom służby zdrowia w całym kraju.

TOM

## Czy wiesz ...

że z Ziemi widzimy zawsze tę samą stronę księżyca?

Dzieje się tak, ponieważ obrót księżyca dookoła Ziemi i obrót księżyca wokół własnej osi trwają równo tyle samo.

Jeżeli uda Wam się trafić na księżyc, to z pewnością zobaczycie odciski stóp pierwszych astronautów, którzy zostawili je tam w 1969 r. Na księżycu nie ma w ogóle wiatru, który by zasypał ślady pozostawione w pyłe pokrywającym księżyc.

Nasz księżyc to jeden z największych księżyców w Układzie Słonecznym, ale i tak jego średnica jest mniejsza o prawie 1700 km od średnicy największego księżyca naszego Układu, księżyca Merkurego. Niektóre planety mają bardzo bogatą kolekcję księżyców, najwięcej ma ich Saturn – aż 17.

## Czy wiesz ...

że bywały tak mroźne zimy, że Bałtyk można było przejść po lodzie?

Zdarzało się tak kilkakrotnie w dwóch poprzednich stuleciach. W XX w. wystąpiło ono tylko (?) 3-krotnie, podczas surowych zim w latach 40-tych. Bałtyk przemierzano wówczas saniami, a na środku morza znajdowały się sezonowe schroniska dla podróżnych. Jeżeli zdarzyłoby się to miało i w tym roku, to tylko w styczniu, który jest w naszym kraju najzimniejszym miesiącem roku. Dotychczas najniższą temperaturę zanotowano w Siedlcach w 1940 r. W tym mieście był wówczas 41-stopniowy mróz. Brrr... czyżby polskim "biegunem zimna" nie były Suwałki?

## Czy wiesz ...

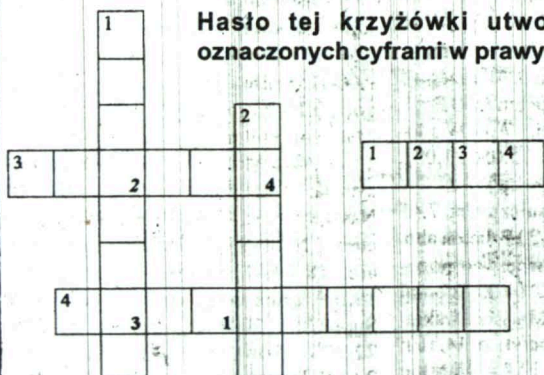
jakich drzew jest w Polsce najwięcej?

Dowcipni odpowiedzieliby, że okrągłych. Ale pytanie wcale nie jest dowcipne, tylko intrygujące. Okazuje się, że najpospolitszym drzewem w Polsce jest sosna zwyczajna. Zajmuje ona ok. 70 proc. powierzchni naszych lasów. Do największych kompleksów leśnych, w których zachowały się resztki naturalnych lasów, należą:

Białowieża, Piska i Augustowska oraz bory – Dolnośląskie i Tucholskie. Najmniej lasów rośnie na terenach silnie uprzemysłowionych oraz aktywnych rolniczo, m.in. na ziemi płockiej, skierniewickiej, lubelskiej i wódawskiej.

## Krzyżówka z Robin Hoodem w tle

Hasło tej krzyżówki utworzą litery z pól oznaczonych cyframi w prawym, dolnym rogu.

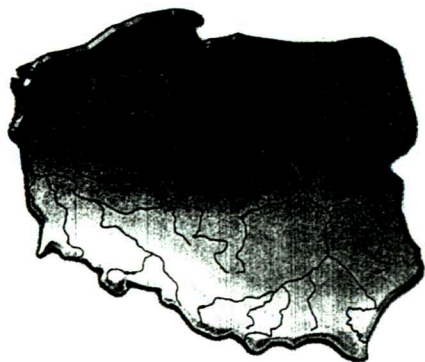


1. las, w którym mieszkał Robin Hood
2. ukochana Robina
3. Robin był jej obywatelem
4. miasto, którego szeryf był wrogiem Robin Hooda

## Czy wiesz ...

kim był Robin Hood?

Robin Hood to wyjęty spod prawa legendarny mieszkaniec angielskich lasów w pobliżu Nottingham. Nikt nie wie na pewno czy w ogóle istniał. Niektórzy upatrują pierwowzoru tej legendarnej postaci w żyjącym w XIII w. Robercie Hood, dezercerze, którego nazwisko można znaleźć w angielskich dokumentach sądowych. Inni twierdzą, że legenda owiane zostały losy Lorda Huntingdon, który żył za panowania króla Ryszarda I. Być może tylko szumiący do dziś Las Sherwood zna prawdziwą tajemnicę księcia złodziei, który rabował nie dla zysku, lecz by wyrównać krzywdy wyrządzone biednym.



# MORZE BAŁTYCKIE

Bałtyk jest morzem młodym – zaczął się tworzyć około 10 000 lat temu. Europę Północną przykrywał wówczas lądolód, który w miarę ocieplania się klimatu cofał się na północ. Wody spływające z topniejącego lodu wypełniały zagłębienie terenu (dzisiejsza południowo-wschodnia część morza), tworząc tzw. jezioro zaporowe wypełnione słodką wodą – taki był początek Bałtyku.

Stale ocieplający się klimat powodował topnienie lądolodu. Jezioro zaporowe powoli uzyskiwało połączenie z Atlantykiem. Utworzyło się tzw. Morze Yoldiowe. W miarę zanikania

**Położenie** – Europa Północna  
**Powierzchnia** – 415 266 km<sup>2</sup> (przyjmując za granicę Bałtyku umowną linię łączącą północny kraniec Półwyspu Jutlandzkiego z latarnią morską na szwedzkiej wyspie Tjorn)  
**Objętość** – 21 721 km<sup>3</sup>  
**Średnia głębokość** – 56 m  
**Maksymalna głębokość** – 459 m (głębia Landsort)  
**Państwa leżące nad Bałtykiem** – Dania, Niemcy, Polska, Rosja, Litwa, Łotwa, Estonia, Finlandia, Szwecja, Norwegia  
**Największe zatoki** – Botnicka, Fińska, Ryska,

Gdańska, Pomorska, Meklemburska, Kilońska  
**Największe wyspy** – Zelandia, Gotlandia, Sarema, Fionia, Olandia, Hiuma, Wyspy Alandzkie, Rugia, Lolland, Falster, Bornholm  
**Cieśniny łączące Bałtyk z Morzem Północnym** – Skagerrak, Kattegat, Wielki Bełt, Mały Bełt, Sund  
**Największe rzeki uchodzące do Bałtyku** – Wisła, Odra, Dźwina, Niemen, Newa  
**Powierzchnia zlewiska** – 1 721 238 km<sup>2</sup>



MORZE AZOWSKIE	38 000	400	13,5	9
MORZE BAŁTYCKIE	266	21 721	459	56
MORZE ŚRÓDZIEMNE	2 501 500	3 754 000	5121	1536
	POWIERZCHNIA W KM <sup>2</sup>	OBJĘTOŚĆ W KM <sup>3</sup>	MAKSYMALNA GŁĘBOKOŚĆ W M	ŚREDNIA GŁĘBOKOŚĆ W M

Porównanie powierzchni, objętości i głębokości Bałtyku z Morzem Śródziemnym i Azowskim

lądolodu ciężar przygniatający Europę Północną stawał się coraz mniejszy. Ląd podnosił się do góry, co doprowadziło do zamknięcia połączeń wodnych między Morzem Yoldiowym a Atlantykiem. Powstało Jezioro Ancylusowe. Ciągłe wypiętrzanie się lądu (szczególnie w północnej Skandynawii) i obniżanie południowego wybrzeża Jeziora Ancylusowego spowodowały jego ponowne połączenie się z Atlantykiem. W ten sposób powstało Morze Litorynowe, które było większe niż współczesny Bałtyk.

## PROCESY WPLYWAJĄCE NA WYGLĄD WYBRZEŻY BAŁTYKU

Morze Bałtyckie i jego najbliższe otoczenie ciągle się zmieniają. Najstarszym rzeźbiarzem krajobrazów nadmorskich

Fala wysoka na 3 m i długa na 30 m uderza w urwisko z siłą 760 kg/m<sup>2</sup>. Fala wysoka na 3,6 m i długa na 60 m uderza z siłą 1106 kg/m<sup>2</sup>



PRZEZROCYSTOŚĆ WODY MORSKIEJ

Zabarwienie wody morskiej zależy od stopnia pochłaniania przez nią promieni słonecznych, ich rozpraszania na cząsteczkach soli i różnych zawiesin. Woda w Bałtyku przeważnie ma kolor niebieskozielony, a przy ujściach rzecznych – brunatny, ponieważ jej przezroczystość jest mała ze względu na dużą ilość zawiesin. Dla porównania, wody Morza Śródziemnego mają kolor szafirowy, a ich przezroczystość wynosi 60 m.

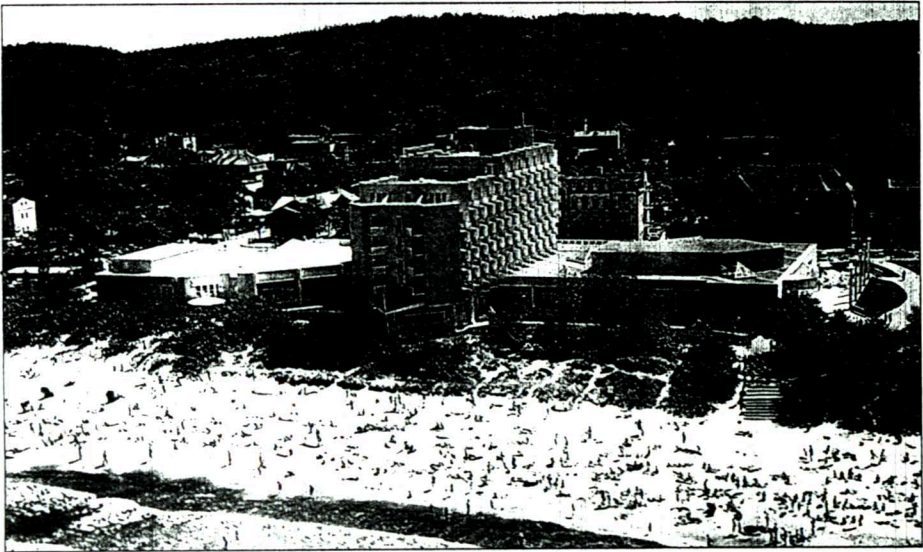


**Zlewisko – obszar, którego wody, m.in. rzeczne, spływają do jednego morza lub oceanu.**

cinaty zatoki od morza. W krajobrazie pojawiały się jeziora przybrzeżne, np. Gardno i Łebsko. Na wybrzeżu ciągle zachodzą procesy eoliczne, podczas których wiatr pracowicie przesypuje ziarna piachu, tworząc wydmy. Duże rzeki, np. Wisła, mają swój udział w kształtowaniu wybrzeża Bałtyku. Te, które uchodzą do morza, niosą materiał skalny, tworząc rozległe delty. W efekcie takiego procesu (akumulacja rzeczna) powstały m.in. Żuławy Wiślane.

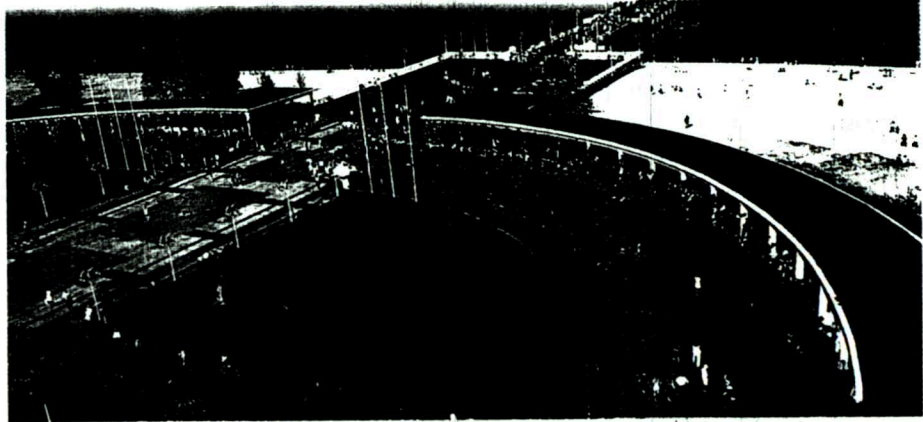
był lądolód, który pozostawił po sobie liczne pamiątki, m.in. fiordowe wybrzeże w północnej części Bałtyku. Charakteryzuje się ono wąskimi i głębokimi zatokami – są to fiordy, pozostałości po je-

Jednocześnie w innym miejscu podczas akumulacji morskiej woda nanosiła piach, poszerzając plażę. Prądy morskie wraz z wiatrem usypywały mierzeje (np. Hel, Mierzeję Wiślaną), które stopniowo od-



Najpopularniejszy hotel w Międzyzdrojach – Amber każdego roku przyciąga wielu turystów

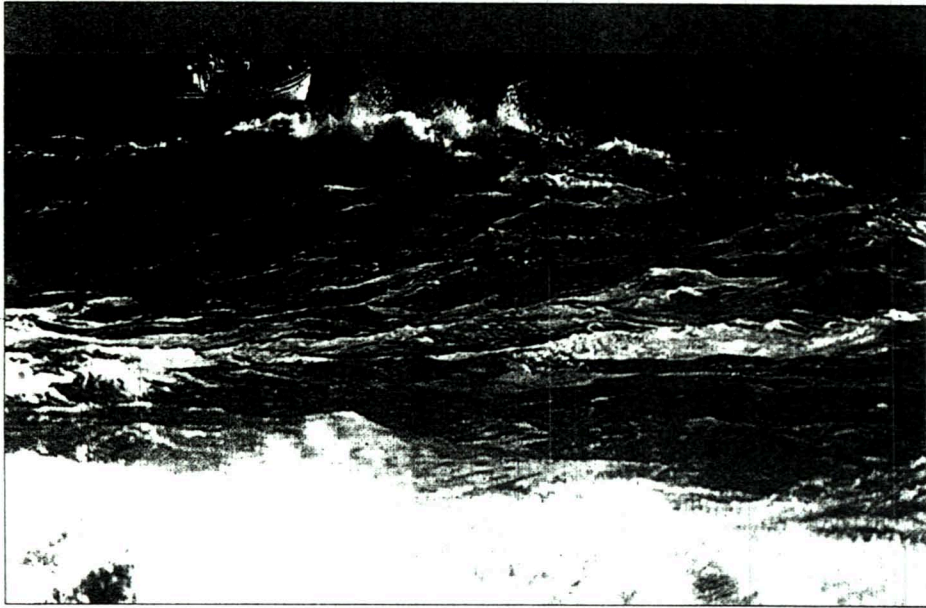
zorach spływających z lądolodu. Wysokie, klifowe wybrzeża to również efekt jego działalności – usypywał gliniasto-piaszczysto-żwirowe wzniesienia, tzw. moreny. Kiedy lądolód ustąpił z terenu obecnego Bałtyku, woda morska zaczęła niszczyć wzniesienia, tworząc klify (urwiska). Proces ten nosi nazwę abrazji morskiej.



**PRĄDY MORSKIE – DRYFY**  
 Dryfy są wywoływane wiatrami. W Polsce przeważają wiatry zachodnie, w związku z tym wzdłuż naszych wybrzeży z zachodu na wschód z prędkością kilkunastu cm/s płynie powierzchniowy prąd morski. Główny prąd morski Bałtyku przepływa na południe od Szwecji, ze wschodu na zachód, odprowadzając nadmiar wód z Bałtyku do Morza Północnego.

Najdłuższe moło na polskim wybrzeżu znajduje się w Sopocie





Największe wahania w poziomie wody w morzu są zwykle wywołane przez sztormy i wynoszą na Bałtyku 140–160 cm. Podczas przeciętnego sztormu powstają fale o wysokości 4–5 m i długości 60–80 m. Dla porównania, fale tsunami, wywołane podwodnymi trzęsieniami ziemi, dochodzą do kilkudziesięciu metrów wysokości

## DLACZEGO WODA W MORZU JEST SŁONA?

Bałtyk to tzw. morze półzamknięte. Połączenie z Morzem Północnym jest wąskie i dość płytkie, co znacznie wpływa m.in. na zasolenie i stosunkowo wolne tempo wymiany wód – co 42 lata.

Rzeki uchodzące do Bałtyku niosą ze sobą niewielkie ilości różnych soli wymytych z gleby, które gromadzą się w morzu. Woda paruje, a sól odkłada się na dnie zbiorni-

ka. Bałtyk zalicza się do mórz słonawych, ponieważ dopływają do niego liczne rzeki niosące słodką wodę, a parowanie z powierzchni wody jest stosunkowo nieduże. Zasolenie Morza Bałtyckiego wzrasta wraz z głębokością. W Zalewie Szczecińskim wynosi około 1%, w Zalewie Wiślanym – około 3%, a w okolicach Głębi Bornholmskiej – około 15%. Zasolenie wody morskiej powoduje głównie chlorek sodu, a sole magnezowe nadają jej gorzkawy smak.

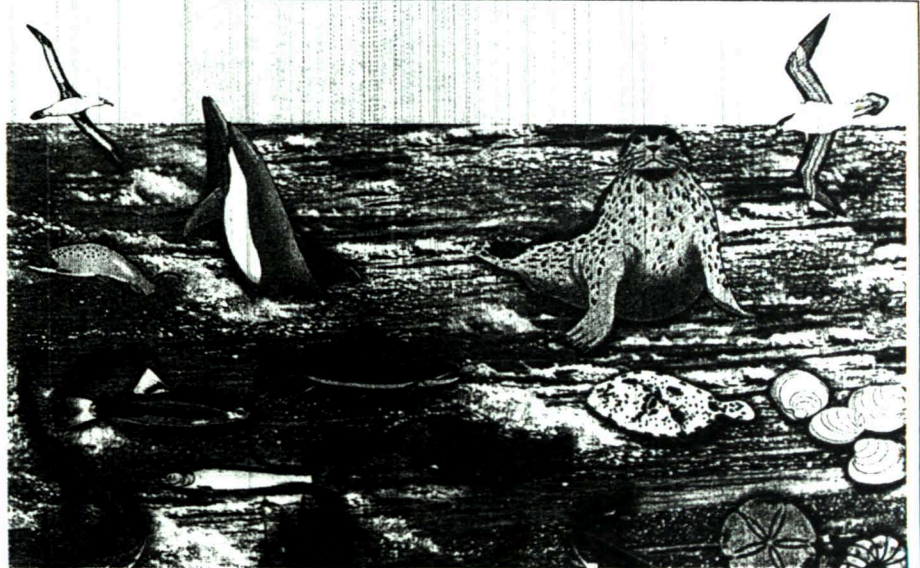
W Polsce nad Bałtykiem znajduje się wiele latarni morskich; do najbardziej znanych należy m.in. latarnia na Rozewiu



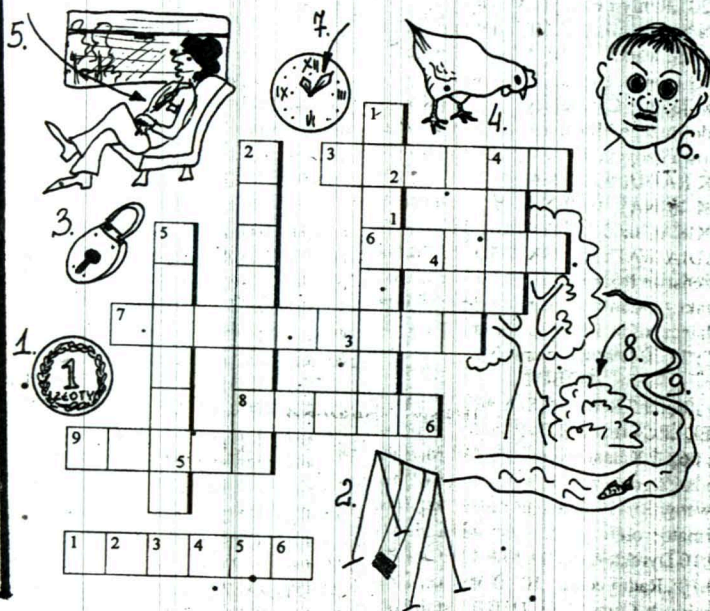
## CZY MORZE BAŁTYCKIE ZAMARZA?

Klimat nad Bałtykiem kształtują głównie wilgotne masy powietrza napływające z Oceanu Atlantyckiego, arktyczne z północy oraz kontynentalne wschodnie. W styczniu średnie temperatury nad morzem wahają się od 0 do  $-5^{\circ}\text{C}$ , w lipcu od  $15$  na północy do  $25^{\circ}\text{C}$  na południu. Rocznie nad Bałtyk spada od 550 do 680 mm opadów – w związku z tym woda jest cieplejsza od otaczającego lądu zimą, a chłodniejsza latem.

W Morzu Północnym żyje około 4000 gatunków zwierząt i roślin, w Bałtyku środkowym – około 430, a w Zatoce Fińskiej – tylko 160. Kronikarze i naukowcy od siedmiu wieków obserwują pojawianie się w Bałtyku delfinów białonosych. W 1989 r. parę wylowiono w okolicach Kołobrzegu. W 1995 r. przypłynęły w okolice Łeby. Ich życie w wodach przybrzeżnych jest zagrożone. Zaplątują się w sieci rybaków i giną z braku powietrza. Foki na polskim wybrzeżu są rzadkością i stanowią dużą atrakcję. Znalaziona kilka lat temu „Balbina” znalazła nowy dom na stacji badawczej na Helu.



# Ortograficzna krzyżówka rysunkowa



Wyrazy odgadnięte na podstawie rysunków wpisz do diagramu. Są one najeżone różnymi trudnościami ortograficznymi. Ale z pewnością sobie poradzisz. Hasło utworzą litery z pól oznaczonych kolejnymi cyframi w prawym dolnym rogu.

OSIEM MIAST

K	I	E	L	N	I	L	B
D	Ó	E	C	I	C	E	U
Ż	Ł	T	O	W	E	L	L
S	U	A	Ł	A	W	O	P
A	W	K	C	O	O	T	O
Ł	K	I	W	R	P	O	S

Podziel diagram na 8 części w taki sposób, by w każdej z nich można było odczytać nazwę jednego z polskich miast – stanowią one rozwiązanie tej łamigłówki.

1. Drugiej takiej tancerki  
Nie znajdziesz w świecie,  
Co po izbie się uwija  
I uprzęta śmieci

2. W wodzie pływa,  
Ale i na talerzu bywa

3. Zielona roślina co kłuje  
jak jeż,  
Rośnie w Meksyku, w doniczce też

4. Co to za stworzenie?  
Nigdzie nie wędruje,

Tylko się w łóżku ciągle wyleguje!  
Ma aż cztery nogi i bielutkie piórka,  
Ale wszystkie piórka skrywa jego  
skórka

5. Choć to nie rolnik  
Lecz rolę ma,  
Często w teatrze  
Lub filmie gra

6. Co to za dywan zielony  
Zimą leży pod śniegiem?  
Wiosną będzie go haftować  
Kolorowym śniegiem

## Quiz

Z liter stojących przy prawidłowych odpowiednich na quizowe pytania odczytasz rozwiązanie końcowe.

**ANDRONY to:**

- M) rodzaj batonów z nadzieniem
- K) brednie, głupstwa
- W) krótkie dowcipne opowiadania

**ENIGMATYCZNY znaczy:**

- A) zagadkowy, tajemniczy
- I) mały, niepozorny
- O) niepodobny do niczego innego

**APARYCJA to:**

- W) choroba objawiająca się brakiem apetytu
- S) niewrażliwość, obojętność
- C) wygląd zewnętrzny

**DYLEMAT to:**

- A) dokument potwierdzający, że dana osoba jest dyplomata
- E) człowiek zajmujący się amatorsko jakąś dziedziną
- Z) problem

**FORTEL to:**

- K) podstęp, wybieg
- L) część fortecy
- M) utwór na fortepian

**KLIF to:**

- O) tytuł zwierzchnika mahometan
- A) urwisty wysoki brzeg
- I) urządzenie do cięcia szkła

## KRZYŻÓWECZKA

1		2
3		

**Poziomo:**

- 1. widać w pustym garnku
- 2. wąż dusiciel

**Pionowo:**

- 1. „silne” drzewo
- 2. lata koło nosa

Sławatycze doczekały się oczyszczalni ścieków. Wprawdzie jako jedna z ostatnich gmin w Białym, ale za to jest obiekt nowocześniejszy i ładniejszy, niż inne wokół. To dlatego inwestycja kosztowała 2,9 mln zł. Tej klasy oczyszczalnię posiada gmina Terespol - przy terminalu samochodowym w Koroszczynie.

- Początkowo miała być ona budowana razem z przejściem drogowym, ale tempo tej inwestycji było tak ogromne (zakończona w 1996 roku), że tematem oczyszczalni nawet nie zdążyliśmy się wtedy zająć - opowiada wójt gminy Sławatycze **Dariusz Trybuchowicz**. - Przy przejściu powstało tylko małe, tymczasowe urządzenie, o przepustowości ledwie 12 m sześć. ścieków na dobę.

Gdy w 1997 roku zwodociągowano całą gminę, znów powrócił pomysł budowy oczyszczalni z prawdziwego zdarzenia, która obsługiwałaby i przejście drogowe, i gminę. Inwestycja była więc wspólna - wójta i ówczesnego wojewody **Tadeusza Korszenia**. W sumie budżet państwa dołożył do niej 1,2 mln zł. Wybiegając w przyszłość (jak dotąd, na przejściu nie odprawiane są autobusy) pomyślano nawet o punkcie zlewnym do zrzutu nieczystości z autokarów. Zlokalizowano go przy ul. Kodeńskiej w Sławatyczach i połączono ponad dwukilometrowym kolektorem sanitarnym z oczyszczalnią.

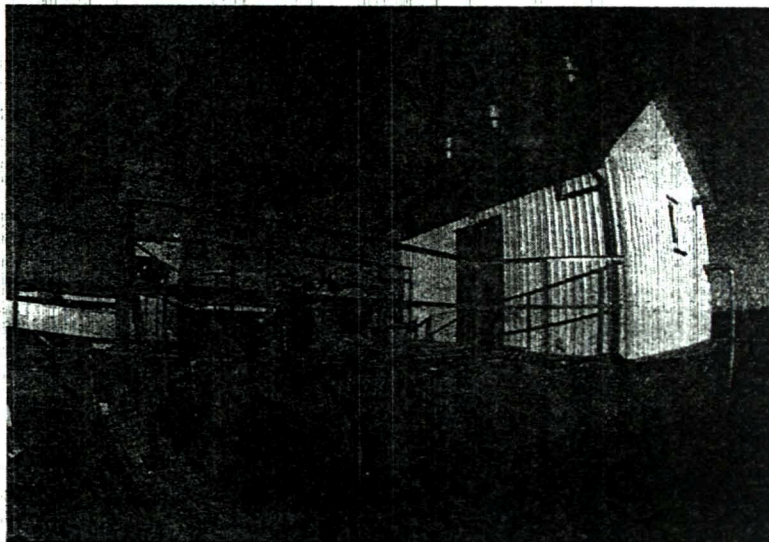
Przetarg na budowę obiektu wygrało w 1998 roku Warszawskie Przedsiębiorstwo Robót Inżynieryjnych „Hydrocentrum”, które wybudowało do tej pory w Polsce około 70 oczyszczalni własnego patentu, według nowoczesnej technologii czyszczenia. W naszym regionie druga taka powstała wcześniej w Koroszczynie. W sierpniu 1998 r. rozpoczęto prace ziemne, a już 15 grudnia 2000 roku przeprowadzono odbiór techniczny i uruchomiono oczyszczalnię. Tempo wprost zadziwiające. Obiekt kosztował tylko 180 tys. zł więcej niż założono dwa lata wcześniej.

- Jest praktycznie bezobsługowa. Nie dość, że technologia czyszczenia ścieków jest tu nowocześniejsza, to zużywa aż trzykrotnie mniej energii elektrycznej, niż inne oczyszczalnie i ma być mniej awa-

## Oczyszczanie w Sławatyczach

ryjna. Maksymalna jej wydajność to 300 m sześć. ścieków na dobę - zachwala wójt Trybuchowicz.

na budowę sieci 300 tys. zł własnych środków. Całość prac podzielono na pięć etapów, a wykonywać je będzie parczew-



W tej chwili pracuje na połowę swojej mocy przerobowej. Ścieki z terenu gminy dowożone są do punktu zlewnego wozami asenizacyjnymi. To spory kłopot, i koszt. Dlatego już rozpoczyna się - w lutym br. - kanalizowanie gminy. W tegorocznym budżecie przeznaczono

ski „Parster”. Na pierwszy ogień idzie miejscowość Sławatycze.

W czwartek, 18 stycznia, uroczystość oficjalnego otwarcia oczyszczalni.

**J. KORWIN**  
fot. A. Trochimiuk

UROCZYSTOŚĆ OFICJALNEGO OTWARCIA  
OCZYSZCZALNI ODBYŁA SIĘ  
DNIA 18 STYCZNIA 2001 ROKU.

O GODZ. 11<sup>00</sup> - MSZA ŚWIĘTA

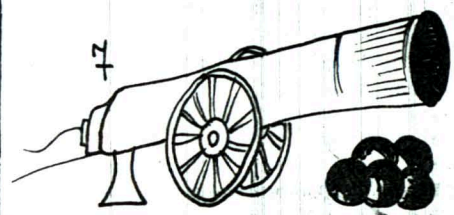
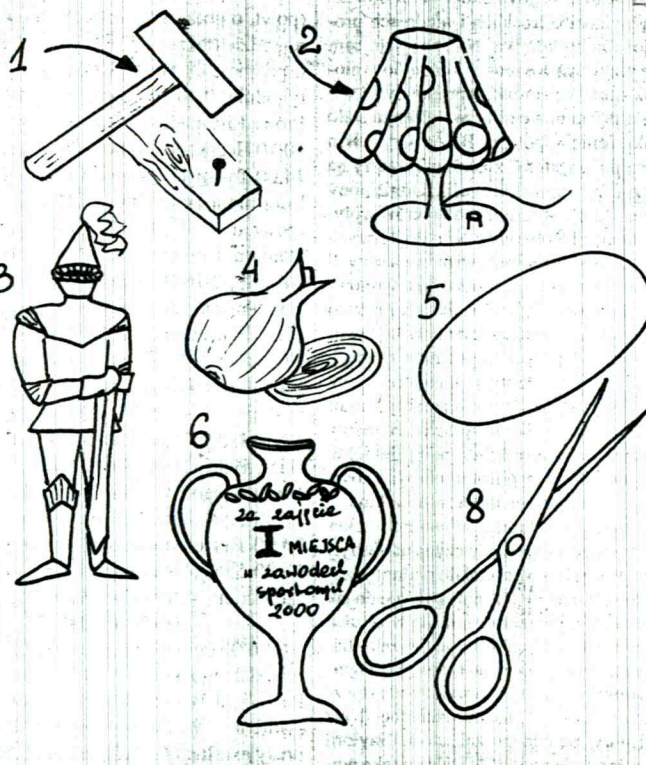
O GODZ. 12<sup>30</sup> - OFICJALNE OTWARCIE  
OCZYSZCZALNI.

W/W UROCZYSTOŚCI UDZIAŁ WZIĘLI  
PRZEDSTAWICIELE TELEWIZJI I PRASY.

# Logogryf rysunkowy

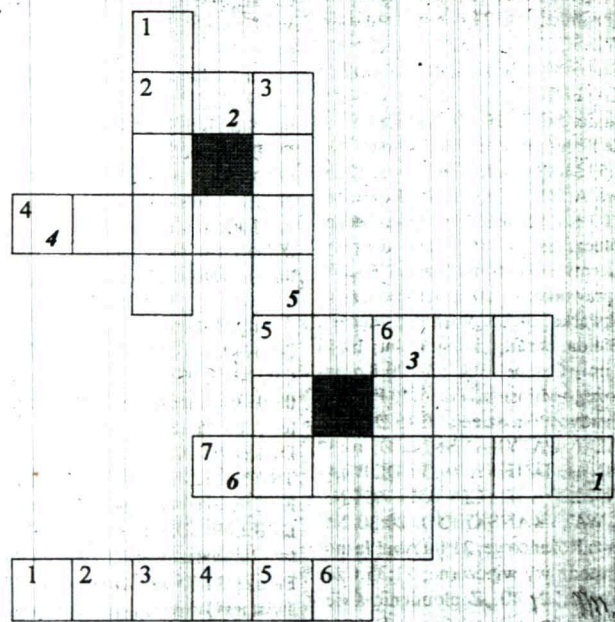
Do diagramu wpisz wyrazy odgadnięte na podstawie rysunków. Hasło odczytasz z zaznaczonej kolumny.

1							
2							
3							
4							
5							
6							
7							
8							



## ZAGADKOWA KRZYŻÓWKA

Hasło odczytasz z pól oznaczonych kolejnymi cyframi w prawym, dolnym rogu.



- Pod tą białą koldrą ciepło ozimie, a zrzuci ją wtedy, kiedy zima minie.
- W lecie jest krótka, a długa zimą. Jak jej na imię?
- Przywieźli ją z lasu i pięknie przystroili. By święta sobie i innym umilić.
- Jest jak ogromna błękitna łąka, na której kwitnie złoty kwiat słonka.
- Bez nich narciarz nie zjedzie po stoku.
- Rower ma stalową, a obraz drewnianą, ale nazwę mają jedną i tę samą.
- Na szkolnym boisku ustawili go zuchy. Co dzień tam sypią ziarno i okruszki.

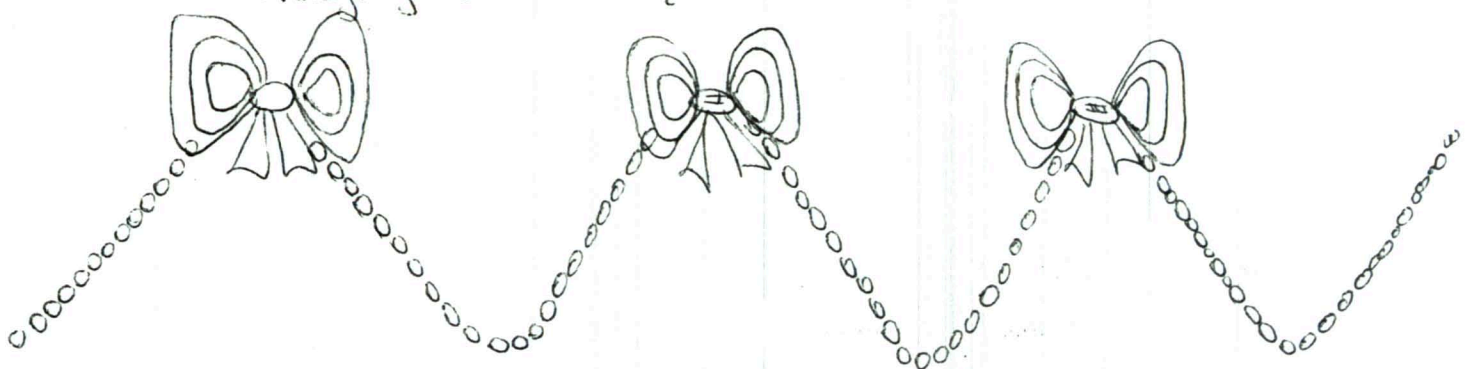
# CHOINKA SZKOLNA

## 25 STYCZNIA 2001 ROKU



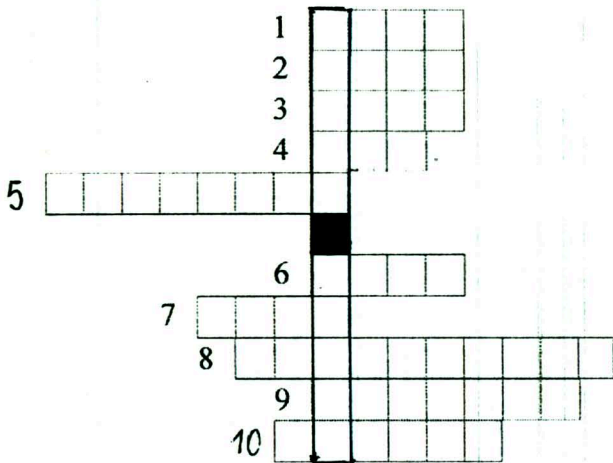
25 stycznia w naszej szkole odbyła się choinka szkolna. Trwała zabawa taneczna. Dzieci bawiły się przy muzyce. Potem niespodziewanie przyszedł Mikołaj i rozdał prezenty, w których były przeważnie słodycze. Odbył się także konkurs na najciekawszy strój. Uczestnicy konkursu mieli się przebrać za najciekawszą postać. Uczestnicy dostali nagrody.

Wszyscy dobrze się bawili.



OPRACOWAŁA: SYLWIA O.

## Rozwiąż krzyżówkę.



1. Przynieśli je Trzej Królowie.
2. Zimna pora roku.
3. Tańcowała z nitką.
4. Pierwsza kobieta.
5. Czwarty miesiąc roku.
6. Dom dla psa.
7. Razem z tatą.
8. Miejsce, w którym wypożycza się książki.
9. Gotuje się w nim wodę.
10. Piecze się je na święta i kiedy mają przyjść goście.

(JOANNA BERESKA)

