

Miejska Biblioteka  
w Białymostku  
DZIAŁ INFORMACYJNY  
I WIEDZY  
ul. Warszawska 12a  
21-500 Białymostek  
tel. 081 34 11 11

# GOŚCINNY TEREPOLESKI



Nr. 29

Grzeń 1995

*Pismo Przyjaciół Terespoli i Okolic.*



Terespolska ulica Polna ma rzeczywiście adekwatną nazwę. Kraniec miasta - dalej już tylko pola i łąki oraz graniczny Bug. Między nim zwraca uwagę niezwykle, jak na podlaskie zwyczaje, zadbana posesja. Piętrowy okazały budynek otoczony pięknymi świerkami, przyszytych równo trawniki. Pełno kwiatów. Napis na rogu domu głosi:

**Instytut Meteorologii i Gospodarki Wodnej Oddział w Warszawie**

**Stacja Meteorologiczna w Terespole.**

Jedyna w naszym województwie. Jedna z 65 w kraju. Najbliższe to Włodawa, Białystok, Siedlce.

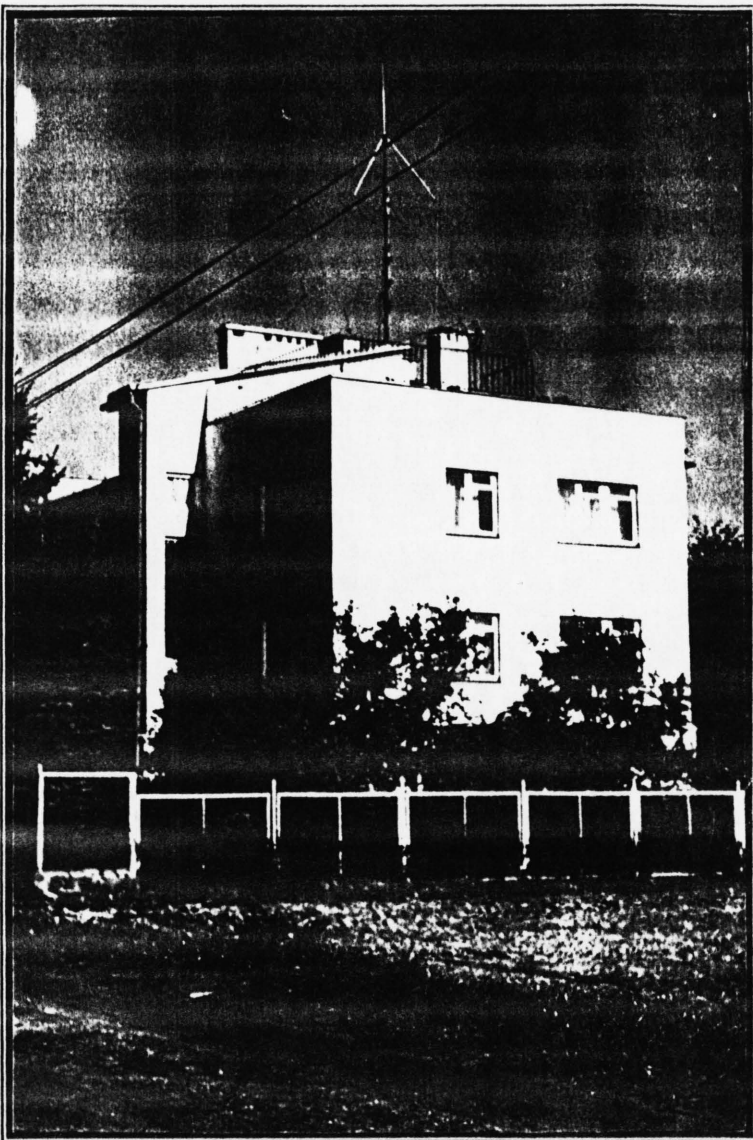
Tutaj dzień i noc, zimą, wiosną, latem i jesienią - trwa cicha meteorologiczna służba. Stąd płyną o wszelkich zjawiskach atmosferycznych meldunki, które w zestawieniu z innymi pozwalają prognozować pogodę - tę na dziś i na jutro. Krótko i długoterminową.

Gospodarz stacji p. Edward Denis - kierownik placówki, ma pod swoją komendą jeszcze 5 osób. Same panie. Wszak praca tu nie jest ciężka, choć bardzo odpowiednia i niewiele płatna, ale dla kobiet chyba w sam raz. Zresztą w dzisiejszych czasach? Kierownik stacji to jej chodząca encyklopedia i kronika w jednej osobie. Jest jeszcze i inna kronika - pisana - prowadzona od chwili założenia stacji po dziś.

Stację zakładał Kierownik Sekcji Meteorologicznej Oddziału Warszawskiego p. Zdzisław Zawadzki przy udziale p. Edwarda Denisa w 1954 roku. P. Denis był wtedy świeżo zwolnionym oficerem W.O.P. Wcześniej był żołnierzem I Korpusu Pancernego, z którym przeszedł cały szlak bojowy tej

jednostki gdzie koniec wojny zastał go 11 maja 1945 roku w Mielniku (Czechosłowacja). Jakie to było lato nikomu chyba nie trzeba tłumaczyć. Jako tzw. niepewny politycznie, musiał się rozstać z mundurem. Los sprawił, że akurat w tym czasie trwały poszukiwania kogoś, kto zająłby się zorganizowaniem stacji meteo. Przedstawiciele warszawskiego Oddziału trafili właśnie do p. Denisa. I tak były "pancerniak" potem Wopista został gospodarzem nietypowej placówki.

Kiedy dowiaduję się, że mój rozmówca jest kapitanem w stanie spoczynku, moje zdziwienie porządkiem panującym tutaj znajduje wyjaśnienie. Gospodarz przyznaje rację, dodaje jednak, że w całym instytucie jest to pewna prawidłowość. Rzeczywiście dokładność wykonywanych tutaj pomiarów nie toleruje bałaganiarstwa i rozgardiaszu, tak typowego dla wielu już nie tylko podlaskich ale i polskich instytucji.



fot. Marek FERENS

Nowa Stacja przy ul. Polnej.

Edward Denis.

Miejska Biblioteka  
w Białymstoku  
DZIAŁ INFORMACYJNY  
I WIEDZY  
ul. Warszawska 21-50  
tel. 083 34 11 11



# GOŚCIEC 1

## TEREPOLSKI



Nr. 29

Czerwiec 1995

Pismo Pracy i Rolnictwa w Terespole i Okolicach



Terespolska ulica Polna ma rzeczywiście adekwatną nazwę. Kraniec miasta - dalej już tylko pola i łąki oraz graniczny Bug. Między nim zwraca uwagę niezwykle, jak na podlaskie zwyczaje, zadbana posesja. Piętrowy okazały budynek otoczony pięknymi świerkami, przyszyrzyżone równo trawniki. Pełno kwiatów. Napis na rogu domu głosi:

### **Instytut Meteorologii i Gospodarki Wodnej Oddział w Warszawie**

### **Stacja Meteorologiczna w Terespole.**

Jedyna w naszym województwie. Jedna z 65 w kraju. Najbliższe to Włodawa, Białystok, Siedlce.

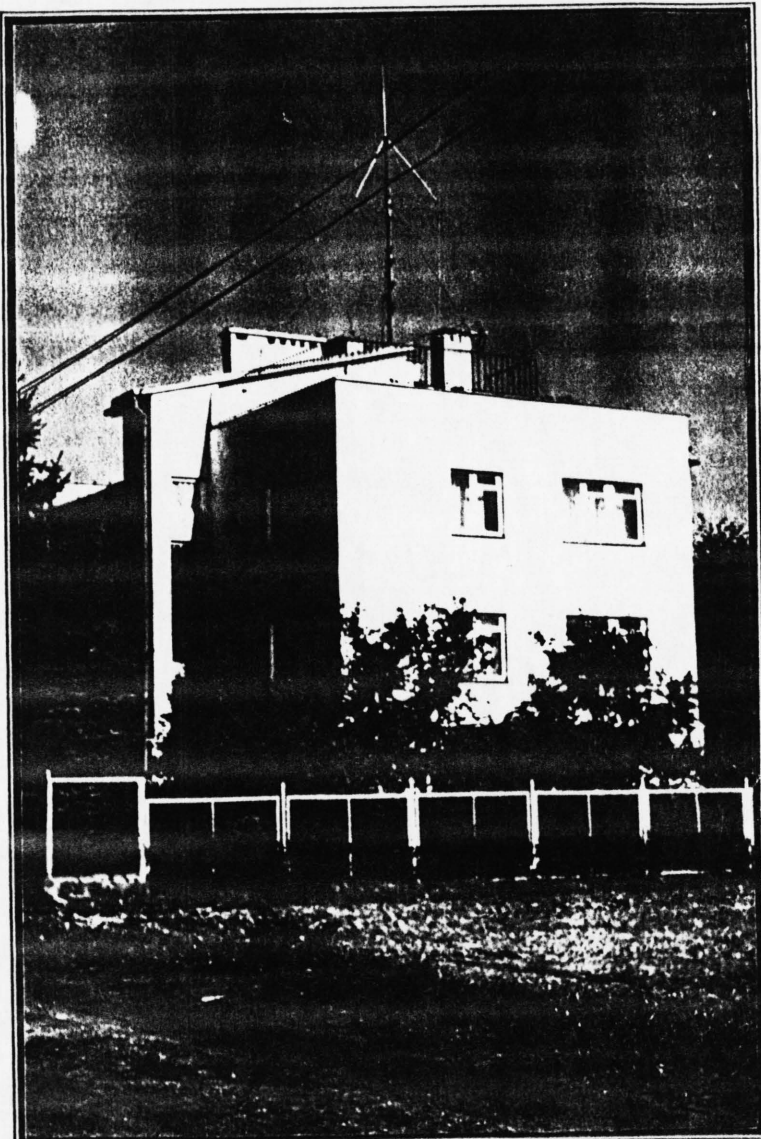
Tutaj dzień i noc, zimą, wiosną, latem i jesienią - trwa cicha meteorologiczna służba. Stąd płyną o wszelkich zjawiskach atmosferycznych meldunki, które w zestawieniu z innymi pozwalają prognozować pogodę - tę na dziś i na jutro. Krótko i długoterminową.

Gospodarz stacji p. Edward Denis - kierownik placówki, ma pod swoją komendą jeszcze 5 osób. Same panie. Wszak praca tu nie jest ciężka, choć bardzo odpowiednia i niewiele płatna, ale dla kobiet chyba w sam raz. Zresztą w dzisiejszych czasach? Kierownik stacji to jej chodząca encyklopedia i kronika w jednej osobie. Jest jeszcze i inna kronika - pisana - prowadzona od chwili założenia stacji po dziś.

Stację zakładał Kierownik Sekcji Meteorologicznej Oddziału Warszawskiego p. Zdzisław Zawadzki przy udziale p. Edwarda Denisa w 1954 roku. P. Denis był wtedy świeżo zwolnionym oficerem W.O.P. Wcześniej był żołnierzem I Korpusu Pancernego, z którym przeszedł cały szlak bojowy tej

jednostki gdzie koniec wojny zastał go 11 maja 1945 roku w Mielniku (Czechosłowacja). Jakie to było lato nikomu chyba nie trzeba tłumaczyć. Jako tzw. niepewny politycznie, musiał się rozstać z mundurem. Los sprawił, że akurat w tym czasie trwały poszukiwania kogoś, kto zająłby się zorganizowaniem stacji meteo. Przedstawiciele warszawskiego Oddziału trafili właśnie do p. Denisa. I tak był "pancerniak" potem Wopista został gospodarzem nietypowej placówki.

Kiedy dowiaduję się, że mój rozmówca jest kapitanem w stanie spoczynku, moje zdziwienie porządkiem panującym tutaj znajduje wyjaśnienie. Gospodarz przyznaje rację, dodaje jednak, że w całym instytucie jest to pewna prawidłowość. Rzeczywiście dokładność wykonywanych tutaj pomiarów nie toleruje bałaganiarstwa i rozgardiaszu, tak typowego dla wielu już nie tylko podlaskich ale i polskich instytucji.



fot. Marek FERENS

Nowa Stacja przy ul. Polnej.

Edward Denis.



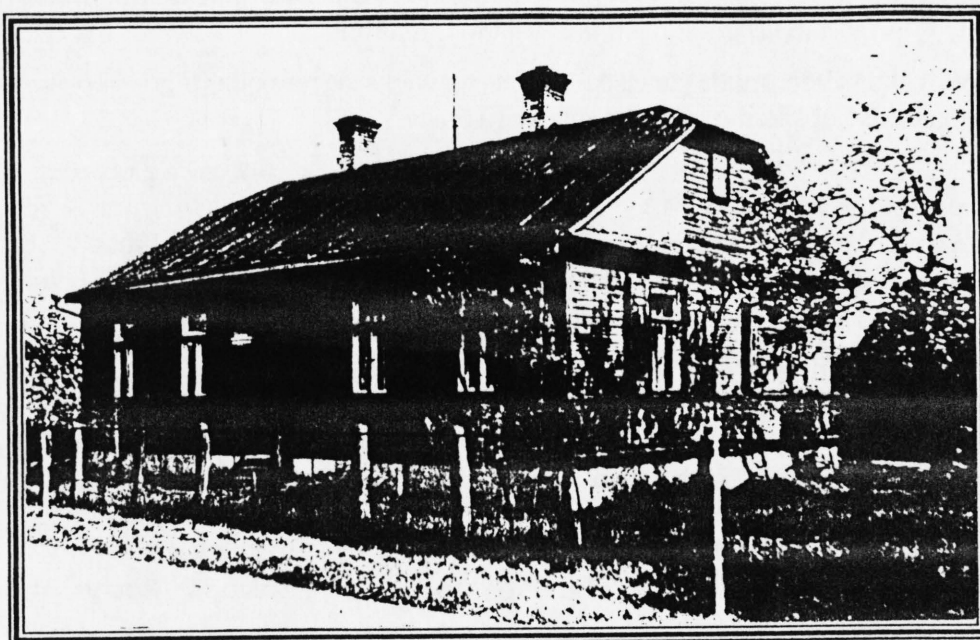
W roku 1994 minęła, 40-ta rocznica założenia Stacji Meteorologicznej w Terespole. Z tej okazji chciałbym krótko przedstawić jej historię.

Stacja Meteorologiczna I rzędu została założona dnia 4 września 1954r.

Założycielem był kierownik Sekcji Meteorologicznej Oddziału P.I.H.M. w Warszawie p.Zdzisław Zawadzki.

Klatkę meteorologiczną ustawiono na posesji p.Pelagii Dobrowolskiej przy ul.Narutowicza nr.3.

fot. "Kronika ..." Stacja meteo przy ul. Narutowicza 3



Dnia 5 września rozpoczęto obserwacje klimatyczne.

Zalogę stacji stanowiły 2 osoby - kierownik p.Edward Denis i obserwator p.Zdzisław Domański.

Pierwszymi przyrządami, jakie zainstalowano to były termometry- suchy, zwilgocony, max., min. oraz min. przy powierzchni gruntu. Potem w miarę upływu czasu dochodziły nowe - np.barometr rtęciowy czy założone 1-XII-54r. deszczomierz Hellmana, śniegowskaz przenośny i w ten dzień rozpoczęto obserwacje śniegu i pokrywy śnieżnej.

W kronice mamy dokładny opis położenia stacji, w której m.in. czytam, że leżała 1,5 km na wschód od rzeki Bug na wysokości 133,3 m. n.p.m. oraz jej współrzędne, które są jednocześnie współrzędnymi geograficznymi Terespoła

$\varphi = 52^{\circ}05'$  (szerokość geograficzna północna) i

$\lambda = 23^{\circ}37'$  (długość geograficzna wschodnia).

W dniu 01.03.1955r. zatrudniono w charakterze obserwatora p.Jadwigę Denis.

Obserwacje synoptyczne przekazywano najpierw do Białej Podlaskiej a potem do Siedlec.

Kronika stacji meteorologicznej notuje wszelkie powodzie, jakie nawiedzały Terespol w owym czasie. Poparte są one zdjęciami. Jest to więc także po części kawałek historii naszego miasta. Oto już w 1956r. od 10.03 do 18.03 ogródek meteorologiczny został zalany przez wody rzeki Bug.

Następna powódź wystąpiła w 1958r. Ogródek zostawał zalany między 18.04. a 24.04., obserwacje jednak prowadzono pomimo tego, że połowa miasta "pływała pod wodą".



Całodobowe obserwacje synoptyczne wprowadzono od 01.06.1960r. a 3 miesiące później zatrudniono w charakterze obserwatora p.Stanisława Gawlika. Przybywały też nowe przyrządy. 13.10.60r. zainstalowano "Heliograf" i rozpoczęto obserwacje usłonecznienia.

Kolejna powódź miała miejsce w kwietniu 1964r., w której mimo zalania ogródka przez wodę obserwacje prowadzono nadal. Tym razem 1/4 Terespoła znalazła się pod wodą.

Z dniem 01.01.1966r. wprowadzono na stacji nowy dziennik meteorologiczny na miejsce dotychczasowego dziennika synoptycznego a obserwacje wpisywano wg. czasu G.M.T. Zaraz potem 08.01. zainstalowano radiotelefon "Delfin" dzięki czemu od 20.02. można było od 6<sup>00</sup> do 20<sup>00</sup> za jego pomocą przekazywać informacje teraz już do zbiornicy w Lublinie. W pozostałych godzinach korzystano z telefonu.

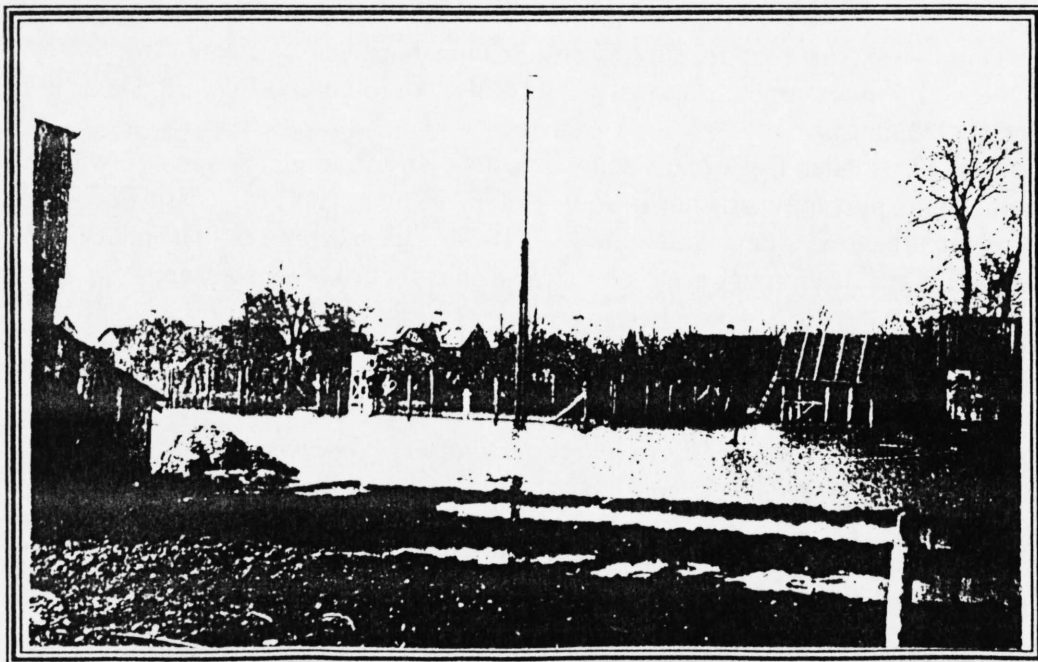
W roku 1966 miała miejsce chyba największa powódź tego okresu w Terespolu. Została ona dość obszernie odnotowana w Kronice.

Dnia 22.02. zostaje przekroczony stan alarmowy. Woda przybiera. 01.03. stan wody wynosi 400 cm. czyli jest przekroczony o 150 cm. Są zalane takie miejscowości jak Kukuryki, Samowicze, Murawiec, Michalków oraz kilka ulic Terespoła - Armii Czerwonej, Sportowa, Łąkowa.

Te dramatyczne dni cytuję z Kroniki:

"W dniu 02.03.66r. o godz.6<sup>00</sup> stan wody 412 cm. Woda wchodzi na teren ogródka meteorologicznego, o godz.8<sup>00</sup> cały ogródek jest pod wodą, o godz. 9<sup>00</sup> stan wody w ogródku wynosi 520cm, o godz. 12<sup>00</sup>- 50 cm. Biuro stacji jest oblane wodą . Wysokość wody 35 cm. i wyżej.

fot. "Kronika ..." Zalany ogródek meteo podczas powodzi.



Przerwano obserwacje temperatury minimalnej przy powierzchni gruntu na głębokości 5 cm. Całe miasto za wyjątkiem ul.Czerwonego Krzyża i Wojska Polskiego jest pod wodą. Woda zagraża mostom na trasie E-8 i ul.Wojska Polskiego.



W dniu 03.03.1966r. o godz. 9<sup>00</sup> zostaje zerwany most w Terespolu na trasie międzynarodowej E-8, Warszawa-Brześć. Trwa walka o utrzymanie mostu na ul. Wojska Polskiego, gdzie rzucono wszystkie siły. O godz. 19<sup>00</sup> następuje kulminacja przyboru wody, której stan wynosi 422 cm. Most na ul. Wojska Polskiego pomimo uszkodzenia udaje się uratować.

W dniu tym stan wody w ogródku wynosi 70cm. O godz. 18<sup>00</sup> osiąga kulminację, stan ten utrzymuje się do dnia 05.03.1966r.

Od tegoż dnia od godz. 15<sup>00</sup> woda powoli ale systematycznie opada o 2-3 cm. na dobę (...).

Powódź jaka była w 1966r. była jedną z największych od 1924r. - relacja naocznych świadków miejscowej ludności".

Nie była to ostatnia powódź w Terespolu. Rok później 25 lutego 1967r. znów zostaje przekroczony stan alarmowy. Znow część miasta zostaje zalana. Tym razem woda oszczędza ogródek dzięki położeniu nawierzchni twardej i podniesienia przez to poziomu ul. Narutowicza.

W tymże 1967r. 30 lipca przeszła nad Terespołem burza z silnymi wyładowaniami atmosferycznymi. Uszkodzony został wiatromierz M-47, telefon, radiostacja. Przerwa w łączności trwała od godz. 18<sup>00</sup> do 7<sup>00</sup> dnia następnego.

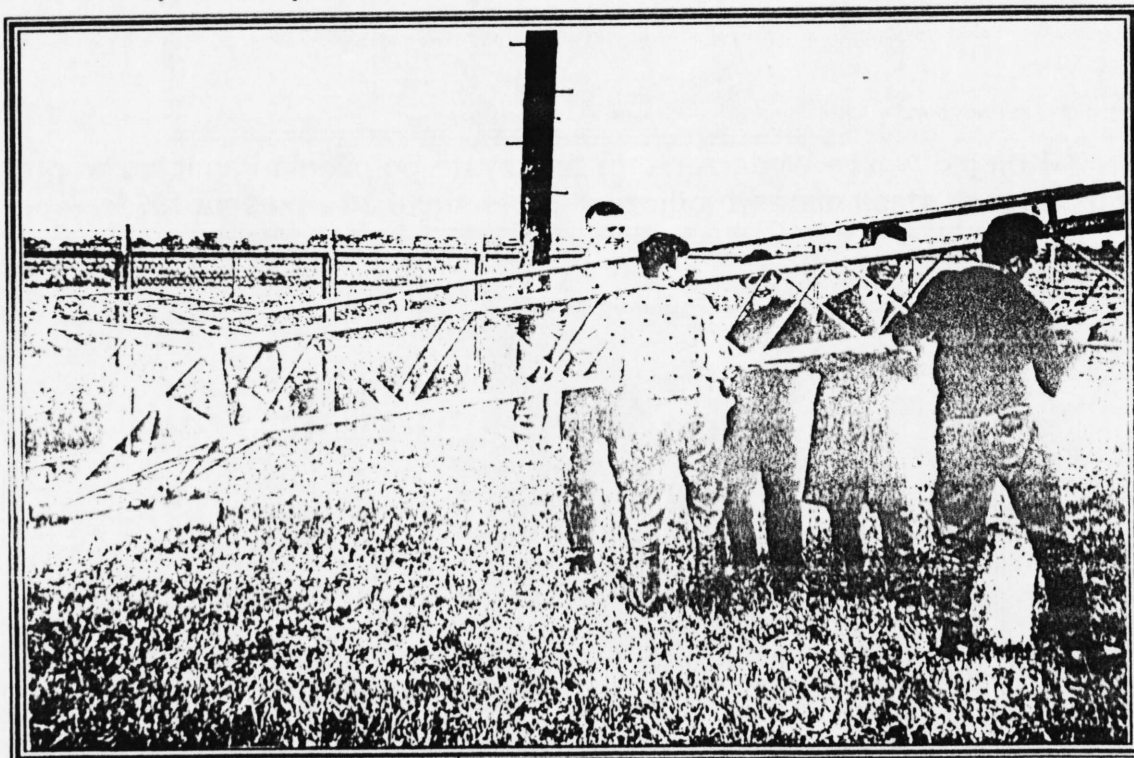
**Bardzo ważnym wydarzeniem w historii stacji było przeniesienie jej na nowe miejsce przy ul. Polnej 26.**

Biuro stacji zostało zorganizowane w barakowozie, w którym zainstalowano część przyrządów np.: barometr, barograf czy radiostację i od 15.07.1968r. rozpoczęto obserwacje.

Całością kierował p. Edward Denis.

Montaż wiatromierza.

fot. "Kronika..."

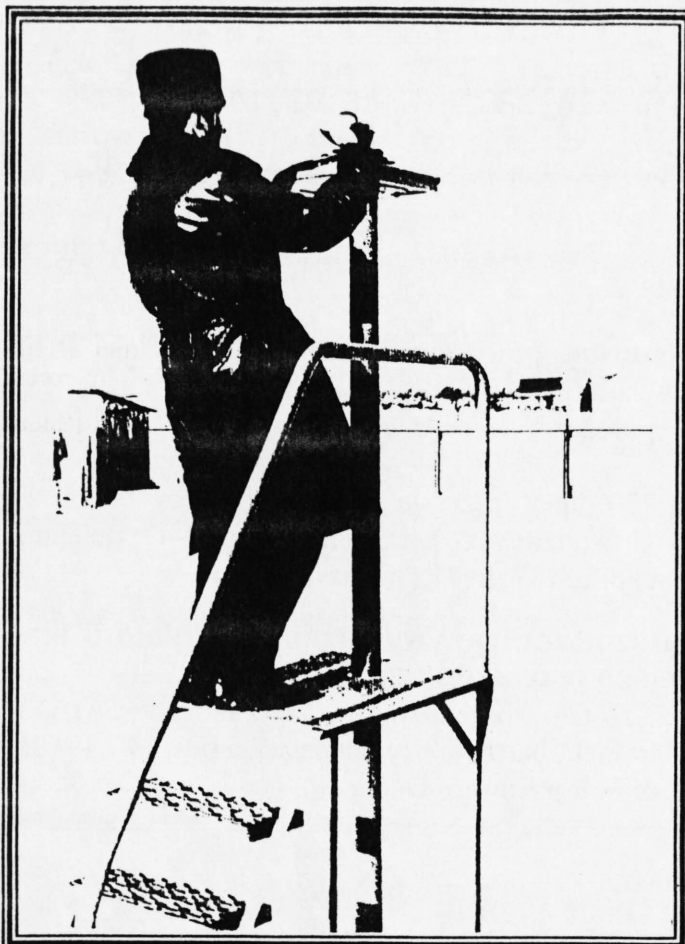




Zaczęto gospodarować na nowym miejscu. W lipcu 1969r. ustawiono 2 maszty o konstrukcji metalowej, na których zainstalowano wiatromierz "Wilda" i wiatromierz M-47 (zw. anemorumbometr, o wysokości 12 metrów. W październiku w ogródku zainstalowano reflektor do oświetlenia i inne przyrządy.

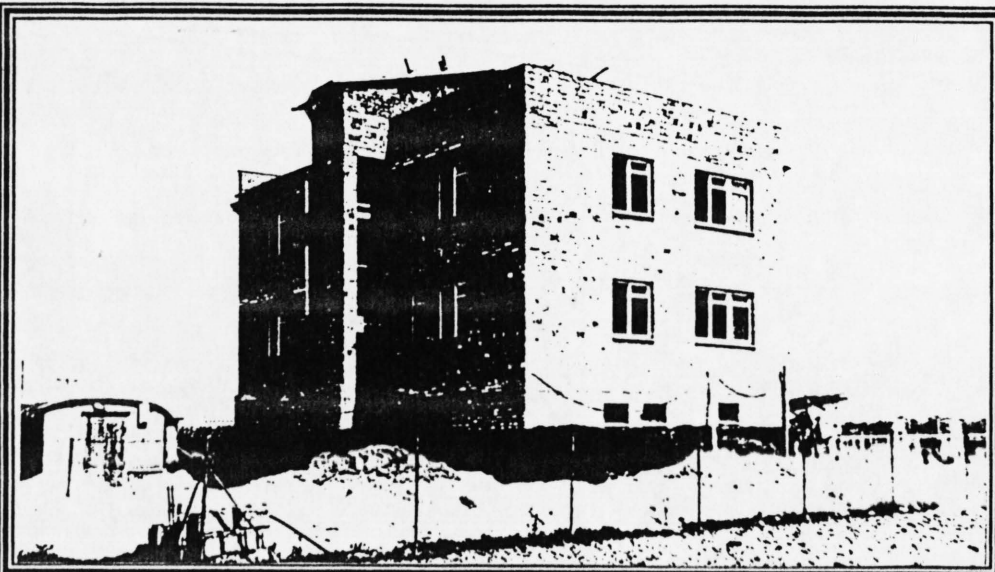
Bardzo intensywne opady śniegu zostały odnotowane zimą 1970r. W dniach 18-21 stycznia opady doprowadziły pokrywą śnieżną do grubości 60 cm., a max wysokość wynosiła w ogródku nawet 110 cm. W tych warunkach prowadzenie obserwacji było utrudnione.

*fot. "Kronika ..." Kierownik stacji p.E.Denis ustawia pasek do heliografu*



Kolejne ważne wydarzenie to uroczyste położenie kamienia węgielnego pod budynek stacji meteorologicznej. Stało się to 30 września 1971r.

*fot. "Kronika..." Nowa stacja meteo w budowie.*





Już 30 września 1972r. Bialskie Przedsiębiorstwo Budowlane przekazało do użytku nowo wybudowany budynek Stacji. Przeniesiono biuro z barakowozu i dokonano instalacji urządzeń. W nowym budynku urządzono biuro, pokoje służbowe, pomieszczenia socjalne oraz mieszkanie służbowe dla kierownika stacji p. Edwarda Denisa.

Stacja meteo przy ul. Polnej.

fol. "Kronika ..."



Zaczęły się zwykle dni pracy.

Zapiski w kronice stają się krótkie i mówią głównie o przyjęciach nowych pracowników, zwalnianiu starych.

Z dniem 31.08.1974r. przeszedł na rentę inwalidzką p. Zdzisław Domański, który na stacji przepracował ponad 20 lat.

Z drobnych informacji w kronice, a na pewno ważnych dla stacji, należy odnotować jeszcze burzę 19 maja 1975r. o bardzo silnym natężeniu, w czasie której, opady deszczu od godz. 15<sup>30</sup> do 16<sup>30</sup> wynosiły 78 mm. (rekord Terespolu natężenia opadu od czasu prowadzonych badań). 29 kwietnia 1976r. zaobserwowano częściowe zaćmienie Słońca od godz. 10<sup>35</sup> do 13<sup>15</sup>.

" W dniu 4.03.1977r. o godz. 20<sup>22</sup> na terenie miasta Terespol stwierdzono lekkie poruszenie skorupy ziemskiej, które trwało kilka sekund; zaobserwowano w mieszkaniach poruszanie się żyrandoli, mebli i drganie kwiatów. Przerwana została łączność Terespol - Lublin od godz. 20<sup>22</sup> do 23<sup>50</sup> " - notuje w kronice p. Denis.

Jak widać różnorodność zjawisk opisanych jest ogromna. To taki kawałek historii Terespolu i może niejednemu starszemu mieszkańcowi naszego miasta łezka zakręci się w oku, przypominając tamte czasy.

Z każdym rokiem na stacji przybywają nowe przyrządy, stacja unowocześnia się. Listopad 1978r. - włączenie nas do sieci pomiarowo-obszerniczej, obładowanie przewodów. Rok później zainstalowano radiotelefony na posterunkach wodowskazowych Krzyczew na Bugu i Małowa Góra na Krznie, w celu przekazywania codziennych stanów wody i temperatury na stację w Terespolu.

**25-lecie Stacji obchodzono bardzo uroczystie 25 czerwca 1989r.**

Wśród wielu znaczących osób wzięli udział w obchodach rocznicy: kierownik stacji p.Edward Denis wraz z całą załogą oraz reprezentanci władz Miasta i Gminy Terespol, m.in. I sekretarz K.M.G. PZPR Józef Misiejuk, komendant M.O. kpt. Włodzimierz Wróbel, prezes G.S. Andrzej Skonieczny.

W dniu 13 grudnia 1981r. od godz.0<sup>00</sup> z powodu zablokowania łączności na skutek wprowadzenia stanu wojennego nie przekazywano depech synoptycznych do chwili przywrócenia łączności.

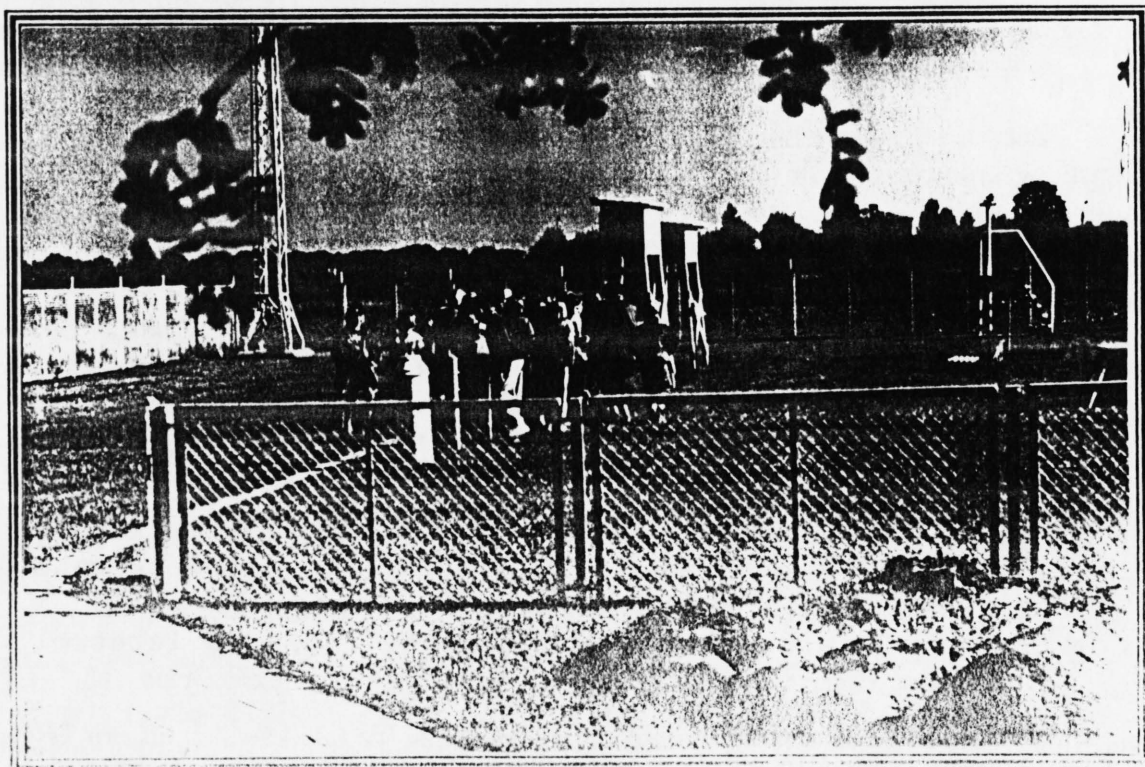
Warto tutaj wspomnieć, że stacja udostępnia i udziela informacji i ostrzeżeń o zjawiskach meteorologicznych odbiorcom ze swojego terenu działania. Czytam -"za pierwsze 25 lat pracy informacji o groźnych zjawiskach przekazywano do:

Jednostki Wojskowej w Dęblinie i Mińsku Mazowieckim	6711 razy;
Wojewódzka Spółdzielnia Transportu Wiejskiego	68 razy;
Sądom, Prokuraturze i M.O.	36 razy;
osobom prywatnym- materiały do prac dyplomowych	28 razy itp."

Systematycznie odwiedzana jest stacja przez młodzież szkolną z Terespoła i okolic. W wycieczkach tych uczestniczyło:

z Gminnej Szkoły Zbiorczej	- 800 osób;
z Liceum Ogólnokształcącego	- 400 osób;
z Liceum Rolniczego w Terespolu	- 200 osób;
z Liceum Rolniczego w Janowie Podlaskim	- 100 osób;
z Liceum Rolniczego w Leśnej Podlaskiej	- 70 osób.

fot. Marek Ferens Bardzo często odwiedzają stację wycieczki szkolne.



Obecnie wyposażenie stacji diametralnie różni się od tego z lat 50-tych. Posiada elektryczny barometr, elektryczne termometry gruntowe, elektroniczny miernik do prędkości i kierunku wiatru. Dane z pomiarów są przekazywane przez komputer. Oberwatorowi pozostaje już tylko wyjście do ogródka, aby odczytać temperaturę powietrza na 2 metrach z klatki meteorologicznej.

*Swoje obowiązki wykonuje nadal p.Edward Denis, który mimo przejścia na emeryturę 31.12.1984r. pracuje na 1/2 etatu i kończąc, chciałbym życzyć mu, aby przepracował tu na tym posterunku dalszych 40 lat swego życia.*

*Marek Ferens.*





## Zmiany niektórych elementów klimatu pod wpływem działalności człowieka w Terespolu.

Zmiany klimatu, jakie obserwujemy na świecie, w Polsce, nie ominęły Terespolu. Nasz kraj leży w klimacie przejściowym. Oznacza to, że położony jest między klimatem morskim a lądowym. Terespol ze względu na swoje położenie na wschodzie Polski jest pod większym wpływem kontynentalnych mas powietrza.

W wyniku działalności człowieka także i w naszym mieście podniosła się temperatura powietrza. Zimy stały się łagodniejsze a lata bardziej gorące. Zmniejszyły się sumy opadów. Szczególnie suche i bez opadów były lata w 1992r. i 1994r.

okres	I	II	III	IV	V	VI	VII	VIII	IX	X	XI	XII	max	min	średnia wieloletnia
1951-1980	-4,5	-3,5	0,5	7,3	13,1	16,9	<b>17,9</b>	16,9	12,7	7,7	2,8	-1,8	<b>35,8</b> 13.07.1959	<b>-31,1</b> 19.01.1963	<b>7,2°</b>
1981-1990	<b>-3,2</b>	-2,7	1,8	7,9	14,3	16,0	<b>18,0</b>	17,0	12,7	8,2	2,1	-0,8	<b>33,0</b> 09.07.1989	<b>-38,6</b> 30.01.1987	<b>7,6°</b>

Warto zwrócić uwagę, że temperatura powietrza we wszystkich miesiącach ostatniego dziesięciolecia podniosła się. Wobec tego mamy wyższą średnią wieloletnią temperaturę powietrza, która z 7,2°C podskoczyła do 7,6°C.

Z tabelki można też odczytać kiedy i jakie były max i min temperatury w Terespolu w okresie prowadzonych badań.

**Tab.2** Temperatura powietrza w °C - średnie miesięczne i roczne w latach 1991-94 dla Terespolu.

miesiąc rok,	I	II	III	IV	V	VI	VII	VIII	IX	X	XI	XII	suma średnich	średnia roczna	temp. max.
1991r.	-0,9	-4,9	3,0	7,4	11,4	15,7	18,8	17,9	14,0	7,5	3,9	-2,2	<b>91,6</b>	<b>7,6</b>	32,2.08.08
1992r.	-1,3	0,1	3,3	6,7	13,0	17,5	19,2	<b>20,8</b>	12,2	5,6	2,9	-0,7	<b>99,3</b>	<b>8,3</b>	35,1.29.08
1993r.	-0,7	-1,8	0,0	8,4	16,5	15,4	16,5	16,3	11,5	8,3	-3,3	1,4	<b>88,5</b>	<b>7,4</b>	32,3.16.08
1994r.	1,6	-4,0	2,7	9,4	12,6	15,5	<b>20,7</b>	18,2	15,2	6,5	2,7	-0,4	<b>103,8</b>	<b>8,6</b>	

Tabela 2 pokazuje kolejny wzrost temperatury powietrza w ostatnich 4 latach. Warto zwrócić uwagę na sierpień 1992 r. (gdzie średnia miesięczna wynosiła aż 20,8°C) i lipiec 1994r. (z temp. 20,7°C).

Rok 1992 był bardzo ciepły ogólnie ze średnią temperaturą 8,3°C.

Aby dane temperaturowe nie "wisiały w próżni" podaję dla porównania temperatury powietrza miasta Warszawy.

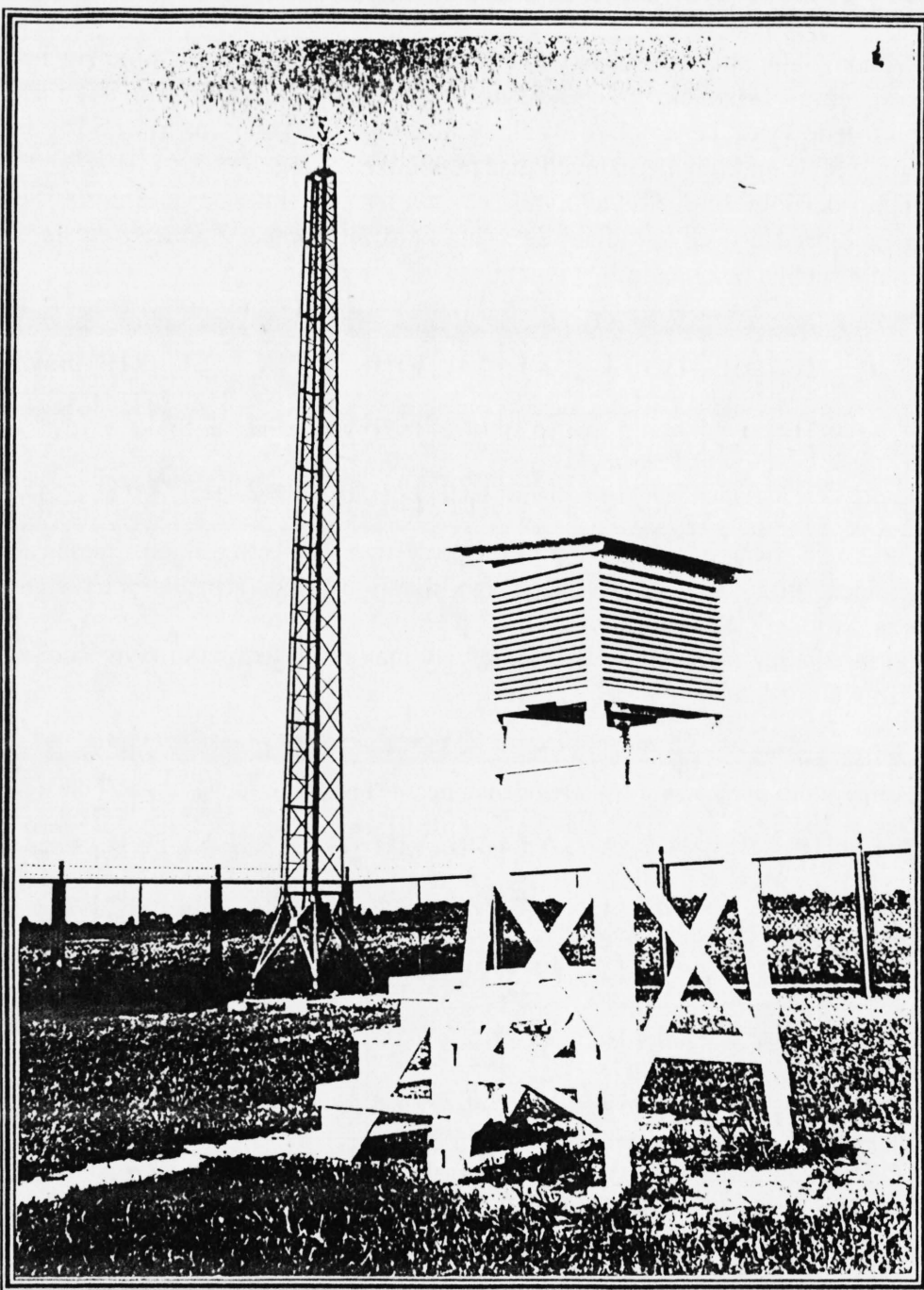
**Tab.3** Temperatura powietrza w °C - średnie miesięczne dla Warszawy.

miesiąc	I	II	III	IV	V	VI	VII	VIII	IX	X	XI	XII	średnia roczna
	-3,5	-2,5	1,4	8,0	14,0	17,5	19,2	18,2	13,9	8,1	3,0	-0,6	<b>8,1</b>



Jako ciekawostkę porównawczą podaję najwyższą i najniższą temperaturę dla Polski. Maxymalna absolutna temperatura powietrza wyniosła 40,2°C w Prószkowie na Nizinie Śląskiej i minimalna absolutna w Białowieży -38,7°C na Nizinie Podlaskiej (w kotlinach śródgórskich osiągnęła -40,6°C).

*Wiatromierz i klatka meteorologiczna w ogródku.*



*fot. "Kronika ..."*

Sumy opadów w Terespolu są niższe niż średnie dla Polski, do niedawna jeszcze wynoszące ok.600mm. Na pewno głównymi przyczynami tego faktu jest położenie naszego miasta we wschodniej Polsce, gdzie ilość wilgotnego powietrza dochodzi do nas z zachodu w zmniejszonej ilości oraz położenie w pradolinie Wieprz-Krzna, która jako obszar nieckowaty wklęsły nie zatrzymuje wilgoci .



Średnia suma opadów za trzydziestolecie 1951-80 wynosiła 533 mm, mniej opadów jest trykro na Kujawach (około 450 mm).

**Tab.4** Opady atmosferyczne w mm w 1951-1990 średnie miesięczne i roczne na stacji meteo w Terespolu.

okres	I	II	III	IV	V	VI	VII	VIII	IX	X	XI	XII	max	suma roczna
1951-1980	25	29	22	36	54	69	<b>80</b>	65	47	38	37	31	<b>81,9</b> 19.05.75	<b>533</b>
1981-1990	25	15	27	26	49	<b>68</b>	54	61	47	31	35	33	<b>42,4</b> 24.07.86	<b>471</b>

Zwróćmy uwagę jak mocno zmniejszyła się ilość opadów w następnym dziesięcioleciu 1981-1990. Spadła ona do 471 mm a raptem z najbardziej "deszczowego" miesiąca lipca - 80mm zrobił się czerwiec - 68 mm.

**Tab.5** Opady atmosferyczne w mm w latach 1991-1994 - średnie miesięczne i sumy roczne dla Terespolu.

miesiąc rok,	I	II	III	IV	V	VI	VII	VIII	IX	X	XI	XII	suma roczna	max. w roku
1991r.	15,6	28,6	10,7	18,7	39,5	66,3	33,0	24,4	25,5	5,7	47,2	19,8	335,0	15,4-20.11
1992r.	11,4	20,8	19,8	63,5	65,0	30,5	31,9	40,3	<b>115,8</b>	74,3	49,7	14,1	536,3	36,5-05.09
1993r.	41,6	16,2	44,4	15,4	43,8	62,9	77,9	38,0	70,3	28,4	7,4	42,3	488,6	32,1-12.06
1994r.	44,1	22,2	60,4	77,2	78,8	8,0	<b>4,2</b>	69,6	78,9	57,8	35,4	57,9	594,5	

Co się dzieje dalej? Oto ilość opadów maleje w dalszym ciągu. W 1991 r. osiąga zastraszająco niską sumę 335 mm, by w 1994r. dojść do 8,0 mm w czerwcu i 4,2 mm w lipcu, przecież deszczowych miesiącach roku.

Tak jak i przy temperaturze powietrza przedstawiam porównanie ilości opadów Terespolu z miastem stołecznym Warszawą.

**Tab.6** Opady atmosferyczne w mm - średnie miesięczne dla Warszawy.

miesiąc	I	II	III	IV	V	VI	VII	VIII	IX	X	XI	XII	średnia roczna
	32	36	28	39	46	66	86	67	42	38	41	37	<b>558</b>

Powyżej przedstawione dane pokazują nam jak szkodliwa działalność człowieka zmienia klimat Terespolu, tendencja zresztą występująca na całym świecie. To co zostało tu przedstawione jest na pewno polemiczne z poglądami niektórych moich nauczycieli- -wykładowców z zakładów Klimatologii i Meteorologii Wydziału BiNOZ UMCS w Lublinie, którzy twierdzą, że wszelkie anomalie, jakie obserwujemy w klimacie kuli ziemskiej, miały miejsce w dawnej przeszłości i występowanie ich dziś, jest normalne-czyli człowiek nie ma na nie wpływu. Tak, oczywiście, ale nie występowały one z takim nasileniem, jakie obserwujemy dziś - były one sporadyczne.

Marek Ferens

P.S. Przy opisie historii korzystałem z "Kroniki PIHM Stacja Meteorologiczna Terespol n/B" prowadzonej przez p.Edwarda Denisa, który też udostępnił mi dane temp.powietrza i opadów dla stacji meteo w Terespolu za co serdecznie dziękuję.

O T E R I A

INSTYTUTU METEOROLOGII I GOSPODARKI WODNEJ

Oddział w Warszawie  
01-673 WARSZAWA ul. Podleśna 61  
teleks 814331  
tel. 34-16-61 centrala  
tel/fax. 34-01-05



Instytut Meteorologii i Gospodarki Wodnej Oddział w Warszawie uprzejmie informuje, że świadczy usługi w zakresie wszelkich prac z dziedziny gospodarki wodnej, hydrologii, hydrometrii, meteorologii oraz prognoz meteorologicznych i hydrologicznych.

Nowoczesna aparatura kontrolno-pomiarowa, korzystanie z najnowszych osiągnięć naukowo-badawczych, a także wysokokwalifikowani pracownicy, którzy brali udział w ekspedycjach naukowych i pracach naukowo-technicznych na terenie m.in. Algerii, Antarktydy, Iraku, Szwajcarii gwarantują wysoki poziom i fachowość świadczonych usług.

IMGW Oddział w Warszawie dysponuje rozbudowaną siecią pomiarową w dorzeczu Wisły /od Annopola do Nieszawy/, Bugu, Kamiennej, Wieprza, Pilicy i Bzury.

W oparciu o rozbudowaną sieć pomiarową Oddział wykonuje prace dla wszystkich zainteresowanych instytucji i osób prywatnych.

WYKONUJE MIĘDZY INNYMI:

- I. Operaty hydrologiczne zawierające charakterystyki dorzeczy, zlewni, obszarów wydzielonych a w szczególności
  - analizy fizjograficzne
  - stany codzienne i charakterystyczne wód powierzchniowych i podziemnych
  - wartości przepływów charakterystycznych za zadane okresy czasu
  - częstości i czasy trwania stanów i przepływów
  - wartości przepływów charakterystycznych o zadanym prawdopodobieństwie pojawienia się
  - rzędne zwierciadła wody
  - czas występowania zjawisk lodowych
  - wartości temperatury wody
  - wielkość transportu rumowiska unoszonego i wlezonego
  - ekspertyzy i opinie dotyczące wybranych elementów klimatologicznych bądź charakterystyki kompleksowe
  - operaty meteorologiczne pozwalające optymalizować lokalizację zakładów przemysłowych
  - bieżące informacje o przebiegu pogody
  - prognozy pogody dla określonego rejonu, jak również meteorologiczna osłona określonych zadań przed niebezpiecznymi zjawiskami atmosferycznymi
  - ostrzeżenia o groźnych zjawiskach atmosferycznych, a również o sytuacjach niekorzystnych

- II. Realizuje prace terenowe, w tym:
  - zakładanie i konserwacja sieci wodowskazowych
  - pomiary objętości przepływu, spadku zwierciadła wody, przekroje dolin rzecznych, prędkości wody w ciekach i zbiornikach wodnych
  - sondowanie rzek i zbiorników wodnych metodą ultradźwiękową dla określenia rzeźby dna
  - terenowe prace meteorologiczne w tym badania rekonesansowe i ekspedycyjne, zakładanie i konserwacja posterunków meteorologicznych.

- III. W laboratoriach i warsztatach prowadzi prace remontowe i legalizacyjne różnorodnej aparatury hydrologicznej i meteorologicznej w tym m.in.:
  - wiatromierzy stacjonarnych i ręcznych różnych typów
  - aneroidów, barografów, altimetrów i barometrów
  - termografów i termometrów
  - młynków hydrometrycznych

Prowadzimy również prace doradcze i szkoleniowe z zakresu hydrologii meteorologii i gospodarki wodnej, eksploatacji sprzętu specjalistycznego i pomiarowego.

ZAPRASZAMY DO KORZYSTANIA Z NASZYCH USŁUG

## SPIS TREŚCI:

1. Historia Stacji Meteorologicznej w Terespolu - str.1.-6.
2. Zmiany niektórych elementów klimatu pod wpływem działalności człowieka w Terespolu:
  - temperatura powietrza - str.7.
  - opady atmosferyczne - str.8.-9



Opracowanie tekstu : REDAKCJA "Gońca Terespolskiego"  
Miejski Ośrodek Kultury w Terespolu  
ul. Janowska 12  
21-550 Terespol tel.22-65



Skład tekstu : Tadeusz Jawtoszuk  
druk : Waldemar Bujalski  
Urząd Miejski w Terespolu  
ul. Wojska Polskiego 130  
21-550 Terespol tel.20-30

