

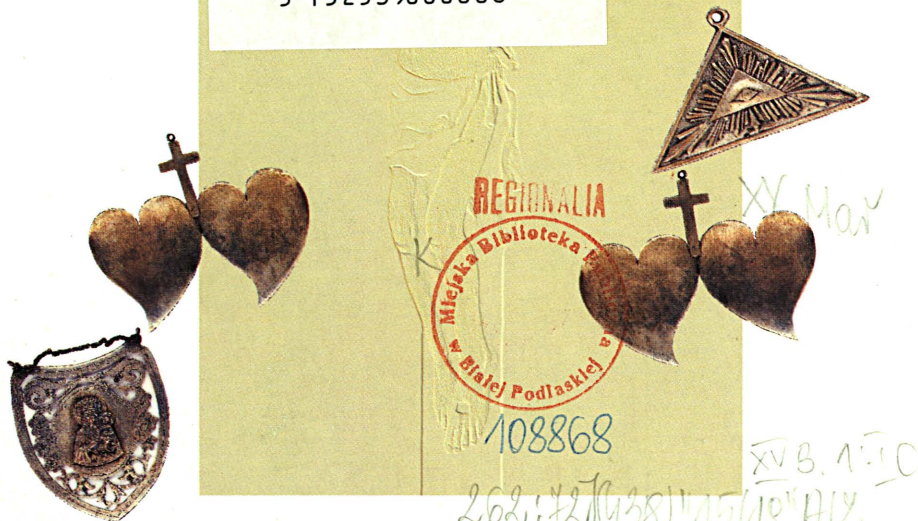
PARAFIA P.W
ŚW. ANNY
BIAŁA PODLASKA



Miejska Biblioteka Publiczna
Biała Podlaska



5 152539000008



W roku wielkiego Jubileuszu 2000 lat od narodzenia Naszego Pana Jezusa Chrystusa.

Mając w sercu jeszcze gorące wspomnienia obchodów 400 lat istnienia naszego kościoła oddajemy w Wasze ręce Drodzy Parafianie (Czytelnicy, Białczanie) niniejsze opracowanie.

Pragnę aby praca ta przyczyniła się do jeszcze głębszego związania moich parafian z ich Kościołem, a wszystkim sympatykom najstarszego, bialskiego Kościoła przypomniiała i przybliżyła to, co zatarły wieki.

Zatem przemierzmy wspólnie te cztery wieki historii Radziwiłłów, naszego Miasta, naszego Kościoła i naszej Parafii.

Ksiądz Proboszcz Zbigniew Bienkowski



iała Podlaska, jak większość podlaskich miasteczek, osadzona została na prawie magdeburskim. Proces lokacji rozpoczęty przez Jana Zabrzezińskiego został zakończony przed 1525 rokiem przez Jerzego Illnicza. Powiązany on był z erekcją parafii rzymsko- katolickiej. Dynamiczny proces przekształcania się osady targowej w miasto praktycznie zamiera już na początku lat 30. XVI w. Trwały bowiem ciągle spory między częstkowymi właścicielami Białej, obok sprawnie funkcjonowało miasto Dokudów. Miasto nie przynosiło też dużych dochodów ponieważ kolejni właściciele zapożyczają się dookoła, co zresztą skwapliwie wykorzystali Radziwiłłowie wykupując ich długi. W tych warunkach miasto i parafia przestały praktycznie funkcjonować.¹

Ostateczne przejęcie Białej przez Radziwiłłów, zamysł stworzenia przez nich większego zespołu dóbr dało podstawę w 1596 roku do ponownej erekcji parafii. Na jej uposażenie Mikołaj Krzysztof "Sierotka" Radziwiłł przeznaczył dziesięciny z miasta Białej, wsi Rogoźnica, Cicibora Małego i całego folwarku Terebela. Stale te dochody zwiększył jego syn Aleksander Ludwik Radziwiłł przyznając parafii 100 złp. Uzyskanych z czynszów bialskich. Aleksander uporządkował także sprawy miasta odnawiając przywilej lokacyjny.

Obszar parafii przetrwał bez większych zmian do okresu międzywojennego kiedy to wydzielono z niego dwie nowe parafie.

Kościół pierwszej bialskiej parafii zwany był zawsze farnym czyli miejskim. Tak też jest postrzegany i dzisiaj.

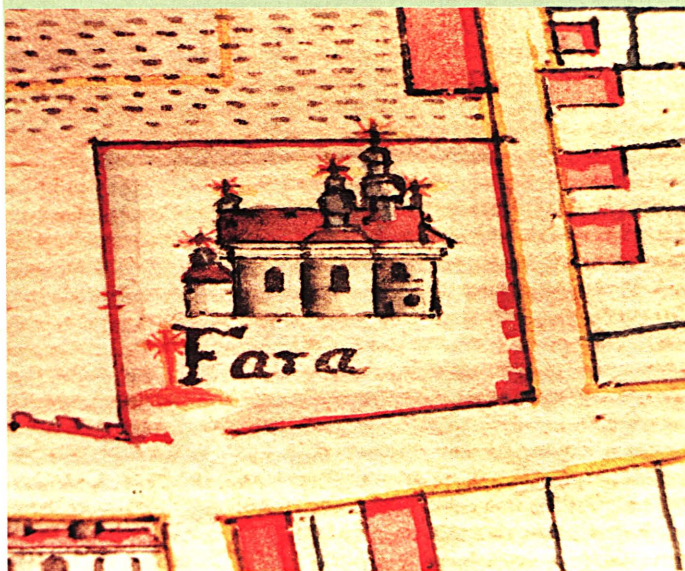
Szczegółowo proces lokacji miasta, jego rozwój opisują Maraskiewicz J. i Mras F. w Studium historyczno-urbanistycznym Białej Podlaskiej opracowanym w 1987 r. Opracowanie niniejsze oparte zostało na wynikach kwerend archiwalnych prowadzonych na potrzeby tegoż "Studium".

Każde stare miasto ma swoje tajemnice, które skrzętnie ukrywa przed światem. Wokół owych tajemnic narastają przez wieki legendy przekazywane z ust do ust, zapisywane potem jako historie prawdziwe.

Biała nie należy do najstarszych polskich miast. Miejskie dzieje rozpoczynają się praktycznie w 4 ćw. XVI wieku, razem z przejściem jej przez możny litewski ród Radziwiłłów.

Z historią Białej związała swoje losy parafia rzym.-kat. pw. Św. Anny. Zajmowała ona i zajmuje specjalne miejsce, nie tylko ma swą chwalebna przeszłość ale także na rozkwitającą teraźniejszość. To szczególne miejsce zajmuje także w zainteresowaniu turystów polskich i zagranicznych. Nie bez racji.

Najwcześniejsze wiadomości o kościele i parafii zanotowano pod datą 1525, datą erekcji parafii miejskiej pw. N M Panny i Św. Jadwigi. Grzegorz Iwanowicz Illinicz, ówczesny właściciel Białej, darował parafii plac oraz ją hojnie uposażył w dziesięciny.¹ Wybudował pierwszy kościół, być może którego fragmenty odkryto w 1983 r. w trakcie prac remontowych przy kościele. Są to



Zespół kościelny w 1772 r. wg Targońskiego. Kościół posiada już kruchtę. Poza murem pn. cmentarz grzebalny, przykościelny.

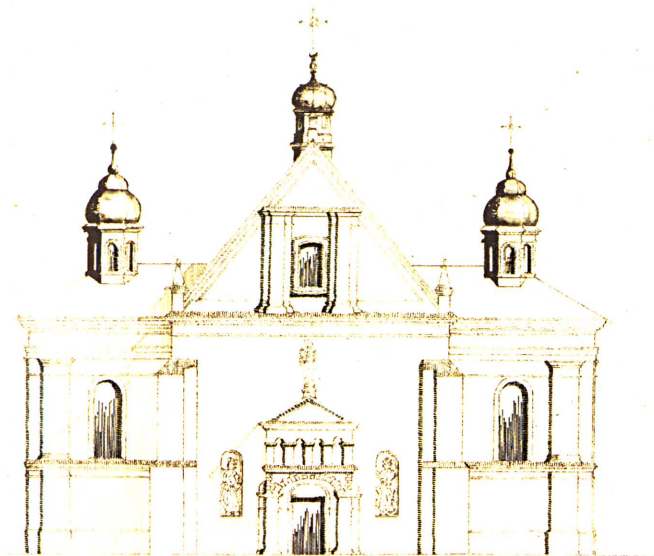


Zespół kościelny z lotu ptaka.

pozostałości ceglanych sklepień i fundamentów murowanych ustawionych ukośnie w stosunku do dzisiejszego kościoła, przy jego pn. ścianie. Być może są to pozostałości niewielkiej kaplicy wybudowanej przez Radziwiłłów w 1572 r.²

Decyzja wzniesienia nowego kościoła zapadła w 1590 roku, po ponownej erekcji parafii. Budowę od 1596 do 1602 roku prowadził lubelski murator mgr Andrys, wynagrodzony za to sumą 500 złp. Wykończeniem obiektu zajął się architekt radziwiłłowski Lenart. Prace wykończeniowe trwały do 1605 roku. Obiekt wybudowano od podstaw, na zupełnie nowych fundamentach dzięki staraniom Eufennii z Wiśniowieckich Radziwiłłowej, której Mikołaj Krzysztof Radziwiłł "Sierotka" przekazał Białą w bezpośrednie władanie.

Znaczenie kościoła i parafii wzrosło roku dzięki zabiegom Aleksandra Radziwiłła oraz ks. Krzysztofa Wilskiego Ciborowicza powołującym w 1628 obok do działania kolonię akademicką Uniwersytetu Jagiellońskiego, która związała swe dzieje z naszym kościołem. Nieco wcześniej, bo w 1625 roku Tekla z Wołowiczów rozpoczyna budowę kaplicy p.w. Matki Boskiej



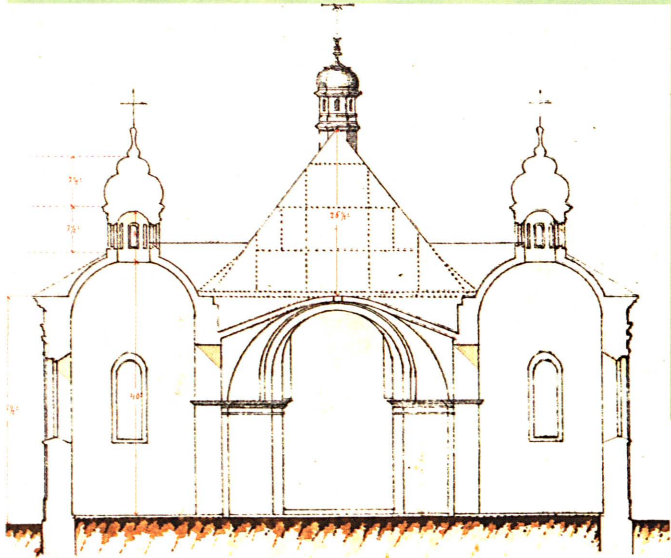


Fasada kościoła w 2000 r.

Różańcowej, zw. też często kaplicą Wołłowiczów, realizując w ten sposób wcześniejsze koncepcje architektoniczne, przewidujące budowę dwóch kaplic bocznych.

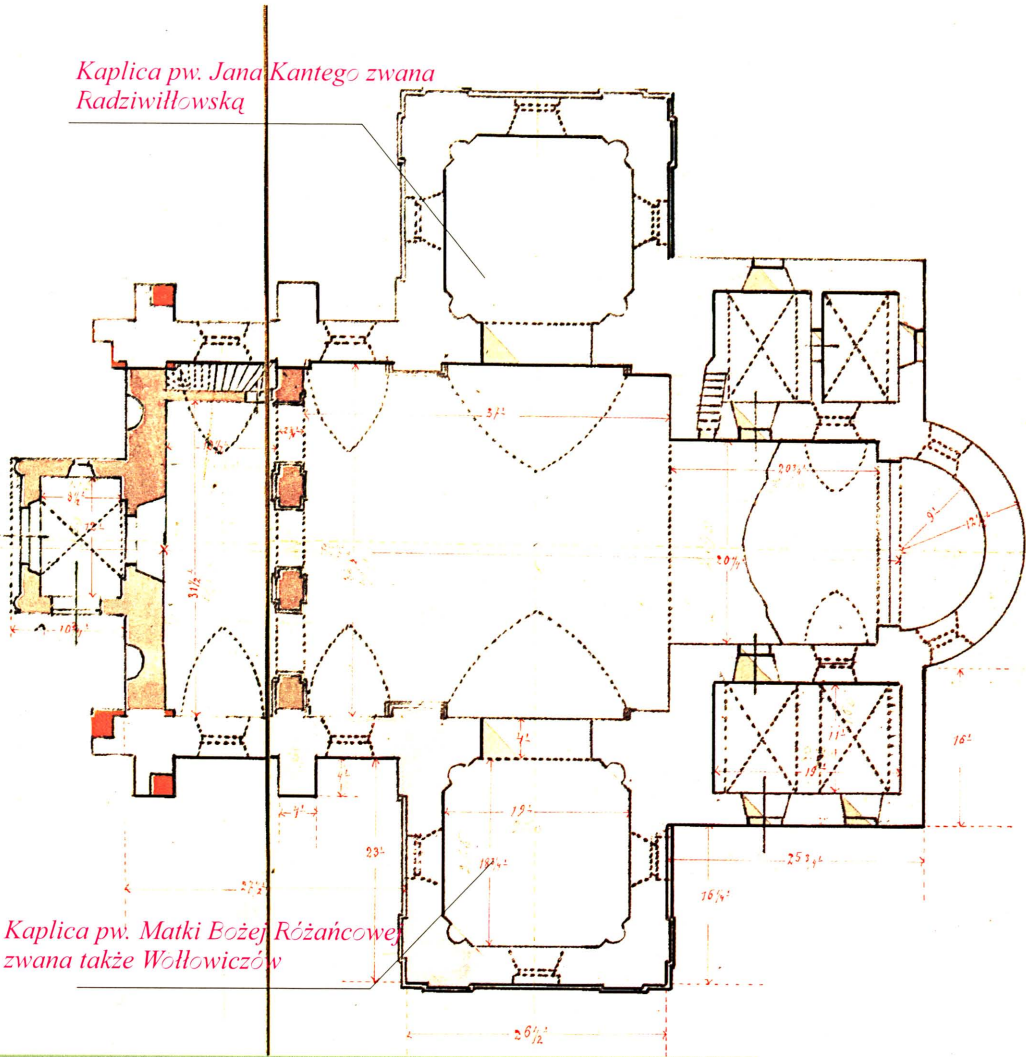
Okres wojen ok. poł. XVII wieku przyniósł miastu szereg zniszczeń. Ucierpiał także kościół farny. Jednak dopiero ok. 1670 roku przeprowadzono jego gruntowny remont.³

Ożywienie gospodarcze miasta, rozpoczęte staraniem Katarzyny z Sobieskich Radziwiłłowej znalazło swoje apogeum w latach 20. i 30. XVIII wieku. Katarzyna znalazła godną kontynuatkę swoich zamierzeń w osobach Anny z Sanguszków i Karola Stanisława I Radziwiłła. Dla nich pracowali wybitni artyści m.in. architekt Andrzej Jeziornicki autor projektów większości poradziwiłłowskich obiektów oraz sztukator Koncewicz. Na zamku bialskim funkcjonowała pracownia malarska. Z działalnością tych ludzi należy łączyć koncepcję architektoniczną i ideową kaplicy pw. Św. Jana Kantego, od nazwiska fundatorów zwaną też Radziwiłłowską. Bliżej nieokreślone prace murarskie przy kaplicy prowadził Mateusz Stanisław (nazwisko nieznane). Prace te przerwane pożarem



Przekrój kościoła z 1895 r.

*Kaplica pw. Jana Kantego zwana
Radziwiłłowska*



*Kaplica pw. Matki Bożej Różańcowej
zwana także Wółłowiczów*

Plan kościoła z 1895 r. wg. M. Pawłowskiego. Kolorem brązowym oznaczono partie kościoła które poddane zostały gruntownemu remontowi oraz częściowej przebudowie.

Kościół z 1739 roku kontynuował sprowadzony ze Śląska architekt Karol Proel (Proehl) wg wcześniejszych dyspozycji. Około 1750 r. odnowiono /przebudowano/ kaplicę Różańcową. Przebudowę całego zespołu kościelnego zakończono ostatecznie przed 1760 r. budując w latach 1750-1760 plebanię, dzwonnice, mur i bramy wokół cmentarza przykościelnego.⁴

Nadany mu wówczas kształt przestrzenny i architektoniczny przetrwał praktycznie do naszych czasów, wymieniono jedynie na początku XX wieku budynek kostnicy.

Znaczenie kościoła wzrasta po kasacie przez Rosjan zakonów katolickich. W 1872 r. mocno zaniedbany kościół Św. Anny stał się na prawie 50 lat jedyną katolicką świątynią w mieście. W celu zgromadzenia odpowiednich środków finansowych na jego remont mieszczanie białscy oraz okoliczne ziemiaństwo powołało w 1873 r. "Komitet restauracji kościoła Św. Anny".⁵ Pozyskano dodatkowe środki od rządu rosyjskiego. Restaurację kościoła prowadzono pod nadzorem architekta Maksymiliana Pawłowskiego. Trwały one praktycznie aż do pocz. XX w. W kościele wymieniono wówczas kopuły nad





Widok kościoła od strony wsch. na prezbiterium i zakrycie

◀ Na wieżycze - sygnaturce nawy głównej zachował się oryginalny XVII wieczny krzyż. Sygnaturkę tą w latach 1683-1690 wzniosła Katarzyna z Sobieskich Radziwiłłowa, na pamiątkę zwycięstwa swego brata pod Wiedniem nad muzułmanami, kazała umieścić półksiężyc pod stopami krzyża.

kaplicami, sklepienie nad nawą, dach nad kościołem, przekształcono chór muzyczny, zmieniono kształt okien, obudowano kruchtę, gruntownie wyremontowano (przebudowano?) mur wokół cmentarza przykościelnego.

W związku ze zwiększającą się pod k. XIX w. liczbą mieszkańców, uznano za konieczną rozbudowę kościoła. Pierwszy projekt jego rozbudowy w stylu neobarokowym wykonał już w 1895 r. M. Pawłowski, drugi nadający mu neogotycki charakter ok. 1905 Wł. Wołodko. Oba nie zostały zrealizowane.⁶

W 1900 r. rozpoczęto także porządkowanie wnętrza od renowacji kaplicy św. Jana Kantego. Niestety prace te doprowadziły do zniszczenia wcześniejszych temperowych malowideł. Zastąpiono je malowidłami olejnymi powtarzając kompozycję i kolorystykę oryginału.

W okresie międzywojennym, dzięki staraniom ks. Stanisława Tuza odnowiono wnętrze świątyni, zainstalowano światło elektryczne, odnowiono rzeźby ołtarzowe. Restaurowano także dzwonnice, ogrodzenie wokół cmentarza, bramy. Z tego





Krzyż nagrobny w kształcie krzyża celtyckiego poświęcony pamięci Ignacego Kamińskiego, generała Wojsk Polskich, zmarłego w 1815 r. O krzyż ten "ocierały się" szable żołnierzy - powstańców roku 1830, 1864 oraz 1918-20, wyruszających na bój z dewizą "Bóg - Honor - Ojczyzna". Po wydarzeniach tych pozostały na krzyżu liczne zaokrąglenia.

◀ Płyta nagrobna poświęcona pamięci ks. Tomasza de Stuart Halyburtona, świadectwo pochówków na cmentarzu przykościelnym jeszcze w 1 ćw. XIX w.

okresu pochodzą skrzydła bramne z kutego żelaza wykonane przez bialski zakład Kowieskiego.

Na początku lat 80. rozpoczęto gruntowny remont obiektów naszego zespołu kościelnego. W pierwszej fazie wokół kościoła wykonano system osuszający, wymieniono na kościele pokrycie dachowe na blachę miedzianą, wymieniono tynki zewnętrzne, posadzkę w nawie i prezbiterium. Remont prowadził ks. Roman Soszyński, kontynuował ks. Marian Pyrka.

Ostatnie lata to okres wzmożonych prac remontowych i konserwatorskich. Odnowiono wnętrze i elewacje kościoła, bramy i ogrodzenie, kostnicę. Wykonano nowe obejście wokół kościoła, uporządkowano przedkościelne place. Szeroko zakrojonymi pracami konserwatorskimi objęto: ołtarze, ambonę, rzeźby, obrazy, prospekt organowy, chrzcielnicę i kropielnicę. Trwają prace przy konfesjonalach.



Tablica nagrobna, XVII wiek, odkryta pod tynkiem nawy głównej w trakcie prac konserwatorskich prowadzonych w 1995 r.



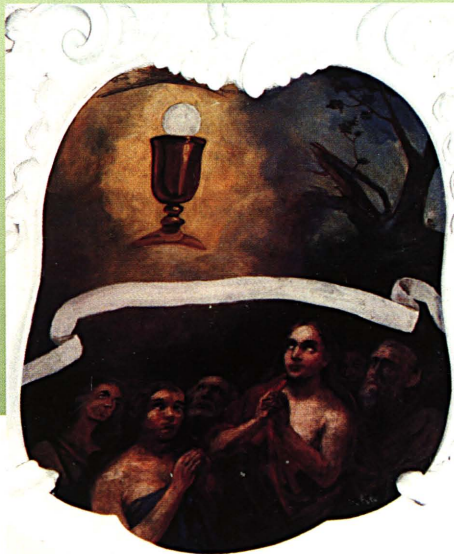
Prowadzone przez ostatnie lata prace konserwatorskie odtwarzają dawny wygląd wyposażenia kościoła, piękno rzeczy wytworzonych przez białskich artystów i rzemieślników. Mogą one być prowadzone dzięki ofiarności naszych parafian. Przynoszą także zaskakujące odkrycia pozwalające wprowadzić kościół nasz do podręczników historii architektury w Polsce.



W podniebieniu łuku arkady otwierającej kaplicę Radziwiłłowską zachowały się malowidła ściennie pochodzące zapewne z lat 30-tych XVIII w. Dwa pierwsze stanowią efekt prac konserwatorskich z pocz. XX w. Rekonstrukcje wykonane zostały w technice olejnej. Kompozycja z archaniołem zachowała swój pierwotny, charakterystyczny dla temperowych malowideł charakter.

Kościół jest orientowany, murowany z cegły. Posiada jedną nawę oraz półkoliście zamknięte prezbiterium przy którym zakrystie. Z nawą łączą się dwie kaplice kopułowe. Kościół ma cechy stylowe baroku. Realizowany był przez muratorów lubelskich, którzy przenieśli na nasz grunt koncepcję *in modum crucis* - jednonawowych świątyń ujętych parami kaplic kopułowych. Koncepcja zrealizowana została wcześniej w Czemniernikach, nieco później także w kościołach; radzyńskim, kodeńskim. Wprawdzie przekształcenia z ok. 1750 r. gruntownie zmieniły wygląd kaplicy Matki Boskiej Różańcowej (Wołowiczów) to z pocz. XVII wieku zachowały się w niej smukłe konchowe nisze umieszczone w narożach kwadratowego wnętrza, charakterystyczny motyw znany z lubelskiego mauzoleum Firlejów.

Przy ocenie programów artystycznych naszej świątyni niewiadomą pozostaje pierwotny jej wystrój, szczególnie rodzaj dekoracji sklepień które wymieniono w XIX w. Pamiętać także należy, że oprócz głównych elementów wyposażenia ołtarzy znajdowały się tu zawieszane na ścianach obrazy religijne



**KAPLICA PW. JANA KANTEGO
ZW. RADZIWIŁŁOWSKA**



i portrety, tkaniny i dywany, ozdobne świeczniki, a do nabożeństw odprawianych w kaplicach sprawiano specjalne aparaty i komplety szat liturgicznych.

Nie zawsze ukryte znaczenia stanowiły podstawę nadania strukturom określonych kształtów. Najczęściej było to kwestią mody, wynikiem zwykłego naśladownictwa. W okresie budowania naszego kościoła koncepcja świątyni z kaplicami rodzowymi była najbardziej nowatorska, związane z nią były najważniejsze rody Rzeczypospolitej Obojga Narodów.⁷

Model ten musiał odpowiadać Radziwiłłom, którzy połączyć chcieli pobożną fundację sakralną z pomnikiem własnej chwały, zachować dla potomności pamięć własnego imienia.

↑ Kaplicę Wołowiczów wybudowano w 1625 r. Dokładna data budowy kaplicy Radziwiłłów nie jest znana, być może powstała w 4 ćw. XVII w. a jej przyzdobieniem zajęła się Anna z Sanguszków Radziwiłłowa, która z Białej uczyniła miejsce swojego życia. Dekoracje stiukowe kaplicy powstały po 1720 r., wykonane zostały przez działających w Białej saskich sztukatorów. Około 1738 r. uznano za konieczne wprowadzenie





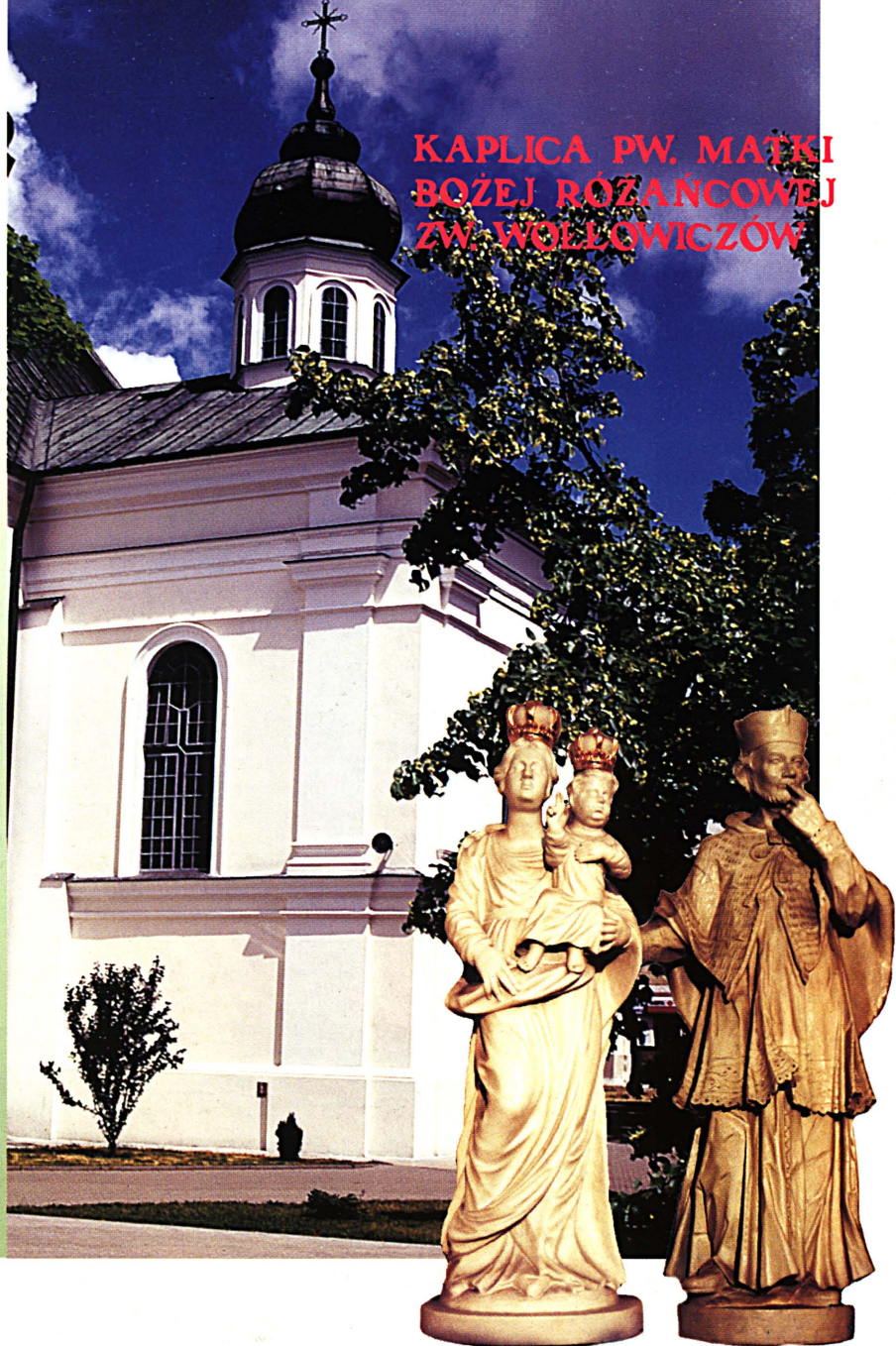
Ółtarz boczny przy łuku tęczowym oraz ambona z k. XVII lub I ćw. XVIII w.

do kaplicy wątku ikonograficznego podkreślającego znaczenie rodziny radziwiłłowskiej. Przedstawiono historię Mikołaja Krzysztofa "Sierotki", reformatora i odnowiciela wiary katolickiej. Wydarzenie to miało bezpośredni związek z pożarem świątyni w 1738 r. i jej gruntowną reperacją przez Karola Preła. Nie znamy autora malowideł lecz o ich wysokiej klasie świadczy fragment z Michałem Archaniołem. Stylistycznie można by je datować na ok.1750 r. Ołtarze w kaplicy wykonane zostały przez Franciszka Kwieka przy współpracy sztuczka Donata.

Malowidła w polach kopuły powiązane zostały ze znaczeniem czyścica w pośmiertnym życiu człowieka, w tym przypadku Mikołaja Radziwiłła.



**KAPLICA PW. MATKI
BOŻEJ RÓŻANCOWEJ
ZW. WOLLÓWICZÓW**



Widok kaplicy od strony zachodniej. Po lewej stronie wnętrza kaplicy oraz obraz Matki Bożej z Dzieciątkiem, wyżej dwie z czterech XVIII wiecznych rzeźb będących na jej wyposażeniu. Ołtarze z połowy XVIII w.

Parafia nie żyje wyłącznie historią. Dziś swoją troską duszpasterską obejmuje 10740 osób. Większość z tej rzeszy wiernych wywodzi się z wiejskich podlaskich rodzin, tradycyjnie związanych z wartościami chrześcijańskimi. Zwłaszcza młode małżeństwa, które oderwane od korzeni, źle się czują w śródmiejskim otoczeniu, a demokrację pojmują przede wszystkim jako wolność od wszelkich obowiązków. Zdarza się, że zaniedbują wychowanie dzieci uważając, że za ich religijną edukację odpowiada wyłącznie parafia. Tymczasem obowiązków w tym zakresie parafia ma aż nadto. Na jej terenie znajduje się pięć szkół podstawowych, jedno gimnazjum, dwa licea oraz Instytut Wychowania Fizycznego i Sportu. Jako katecheci udzielają się wszyscy czterej posługujący w parafii księża wikariusze. Dodatkowo wspiera ich ośmiu świeckich nauczycieli. Księża w św. Annie oprócz katechezy mają jeszcze wiele innych obowiązków. Parafia posiada dwie filialne kaplice w Janówce i Jażwinach odległych o 12 km, do których co niedzielę dojeżdża jeden z księży. Codziennie w macierzystym kościele odprawiane są Msze Św. rano i wieczorem, w niedzielę i święta jest ich aż 7.





◀ Ołtarz główny wykonany przed 1750 r. w technice sztucznego marmuru z radziwiłłowskim orłem na belkowaniu. Po lewej stronie ołtarz boczny, z tego samego okresu. Wyżej monstrancja w kształcie orła Radziwiłłów ufundowana przez Parafian w miejsce barokowej skradzionej z 22 na 23 lipca 1856 r.

Nie jest on bowiem zbyt duży i gdyby wszyscy wierni przyszli jednocześnie nie pomieściliby się.

Pomimo niepokojących tendencji laicyzacji występujących wśród młodych małżeństw, generalnie rzecz biorąc z religijnością parafii nie jest źle. Przez 400 lat istnienia potrafiła ona przechować depozyt wiary. 40 procent zobowiązanych uczęszcza na niedzielną Mszę Św. choć gdyby dodać do nich tych, którzy chodzą do Kapucynów, ich liczba byłaby jeszcze większa. Rocznie w parafii rozdaje się około 190 tysięcy Komunii Św. Działa w niej trzydzieści kółek różańcowych, trzy kręgi Oazy Rodzin, natomiast młodzież skupiona jest w sześciu grupach ruchu Światło Życie i chętnie reprezentuje naszą wspólnotę biorąc udział w Świątowych Spotkaniach Młodych oraz corocznych pielgrzymkach na Jasną Górę. Często także przygotowuje muzyczno - liturgiczną oprawę Mszy Św. i innych nabożeństw.



Drewniana plebania z ok. poł. XVIII w. Obmurowana w 1803 r.



Dzwonnica bramna z ok. poł. XVIII w.





Praca formacyjna kapłanów przynosi obfity plon wśród męskiej młodzieży naszej parafii, która skupiona jest w kilku grupach ministranckich liczących w sumie siedemdziesięciu chłopców.

W każdy pierwszy wtorek miesiąca na wieczorowej Mszy Świętej gromadzi się grupa Czcieli Św. Michała Archanioła patrona naszego miasta. Miejscowa inteligencja zrzeszona jest w kole Ruchu Kultury Chrześcijańskiej "Odrodzenie", a miłośnicy kościelnego śpiewu należą do chóru, który uświetnia nabożeństwa w całej okolicy.

Co środę wielu wiernych spotyka się w świątyni na nowennie do Matki Bożej Nieustającej Pomocy. Specyfiką wspólnoty parafialnej jest również rozwijający się kult zmarłych, przejawiający się chociażby we wzrastającej liczbie zamawianych w ich intencji Mszy Świętych.

Nie brakuje również powołań. W ostatnim czasie nasza parafia wydała ośmiu księży i dziewięć sióstr zakonnych. Być może dołączy do nich niedługo siedmiu dalszych kształcących się obecnie w seminariach diecezjalnych i zakonnych. Na terenie



Parafii mieszkają seniorzy: ks. ks. Roman Soszyński, Stanisław Sitniczuk, Karol Sawicki, Jan Rębisz. Przy parafii mieszka także ks. Jan Pilipiuk kapelan miejskiego szpitala. Dzięki ofiarności i życzliwości parafian nasza wspólnota prowadzi bardzo kosztowne remonty i prace renowacyjne zabytkowej świątyni, stara się również udzielać pomocy charytatywnej. Wspiera między innymi Fundację "Bonum" prowadzącą w jej pobliżu stołówkę dla biednych. Pomaga także dzieciom z rodzin niezamożnych. Wykupuje dla nich w szkołach obiady, zaopatruje w odzież. Swoją życzliwością obejmuje także wiernych i kapłanów pracujących na Syberii, przekazując kilka razy w roku kolektę na ich potrzeby. Wypada tu wspomnieć o zorganizowanej i ofiarnie podjętej przez naszą wspólnotę zbiórce darów dla ofiar powodzi, która dotknęła południowe krańce naszej ojczyzny.

Szczególną troską w naszej parafii objęci są ludzie starsi, samotni i chorzy, do których w każdy pierwszy piątek miesiąca z posługą duszpasterską śpieszą kapłani. Nie mniej uwagi poświęca





Boże Ciało 2000 - ołtarz naszej parafii

się duszpasterstwu całej wspólnoty parafialnej przygotowując i przeprowadzając dla niej coroczne rekolekcje adwentowe i wielkopostne.

Widzialnym akcentem przeżywanego w kościele powszechnym Roku Jubileuszowego jest w naszej parafii, oprócz umieszczonego w kościele logo Jubileuszu, także ustawiony na placu przykościelnym krzyż.

Żywimy wielką nadzieję, iż tak jak przez 400 lat swojego istnienia potrafiła nasza parafia przechować depozyt wiary i przekazać go nam, tak też i my przeżywając ów wielki Jubileusz, czerpiąc z obfitości łask jakie daje nam Kościół w tym Świętym Czasie, umocnimy naszą wiarę, pogłębimy więzi z Kościołem i jego Pasterzami, a przekazując ugruntowaną wiarę młodemu pokoleniu wejdziemy w nowe Tysiąclecie Bogiem silni zapisując nowe, coraz piękniejsze karty historii naszego kościoła.

Na trzecie Milenium łaski i misji, modlitwy i współpracy
Szczęść Boże.





Kaplica w Jaźwinach oddana do użytku dnia 28.VI.1998 r.





PROBOSZCZOWIE PARAFII ŚW. ANNY

/OD 1800 ROKU/

- 1800 - Tomasz Halyburton de Sztuart
- 1812 - Andrzej Gruszecki
- 1830 - Franciszek Szmioth
- 1838 - Bartłomiej Radziszewski
- 1851 - Franciszek Garbaczewski
- 1856 - Józef Mleczak
- 1862 - Ludwik Deszczyński
- 1868 - Tadeusz Gorczyński
- 1869 - Stanisław Strus
- 1877 - Konstanty Szyszkowski
- 1885 - Wawrzyniec Brzozowski
- 1892 - Ludwik Górniak
- 1907 - Stanisław Nojszewski
- 1915 - Ludwik Bernatt
- 1918 - Feliks Ostojki
- 1920 - Antoni Syzmior
- 1922 - Jan Bogdański
- 1925 - Szymon Sidewicz
- 1926 - Stanisław Tuz
- 1938 - Stefan Ściborek
- 1941 - Bronisław Babinowski
- 1943 - Jan Godlewski

FRZYPISY:

1. *Maraskiewicz J., Mras P. - Studium historyczno-urbanistyczne Białej Podlaskiej (dalej: Studium..), mpis 1987 r. ss. 44, 46-47. Archiwum Diecezjalne w Siedlcach. Akta Parafii św. Anny Lit. E, dział IV. T-1. oraz Wizytacje dekanalne nr in. 166 D, 123 D, 150*
2. *Stasiak M.- Kościół rzym.-kat pw. św. Anny w Białej Podlaskiej. Eadania architektoniczne, mpis 1983 r.*
3. *Studium.., s. 48*
4. *Studium.., s. 61*
5. *Studium.., s.131*
6. *Studium.., s.131*
7. *Łoziński J. - Grobowe kaplice kopułowe w Polsce 1520-1620, PWN, 1973 r. S.221*

PARAFIA RZYM.-KAT. PW. ŚW. ANNY

21-500 Biała Podlaska, ul. Warszawska 3, tel. 343 51 84

Msze Święte w Niedzielę: 7⁰⁰, 8⁰⁰, 9³⁰, 10⁴⁵, 12⁰⁰, 14⁰⁰, 18⁰⁰

O godz. 14⁰⁰ Msze Święte dla dzieci przygotowujących się do I Komunii Świętej

Msze Święte w pozostałe dni tygodnia: 6³⁰, 7⁰⁰, 18⁰⁰

W okresie zimowym Msze Święte wieczorowe o godz 17⁰⁰

W każdą środę o godz. 17³⁰ Godzinki i Nowenna do Matki Boskiej Nieustającej Pomocy

Kancelaria parafialna:

czynna oprócz niedziel i poniedziałków w godz. 15³⁰-17⁰⁰

organista wypisuje akty metrykalne w godz. 9⁰⁰-10³⁰ oraz 15³⁰-17⁰⁰

Donatech
OFICyna WYDAWNICZA

21-500 Biała Podlaska, ul. Piłsudskiego 17, tel. 0-83 342-25-40

WYDAWCA Parafia rzymsko-katolicka pw. Św. Anny w Białej Podlaskiej

TEKSTY - Janusz Maraśkiewicz /historia/, ks. Zbigniew Bieńkowski /dzień dzisiejszy/
OPRACOWANIE GRAFICZNE, - OFICyna WYDAWNICZA "DONATECH"

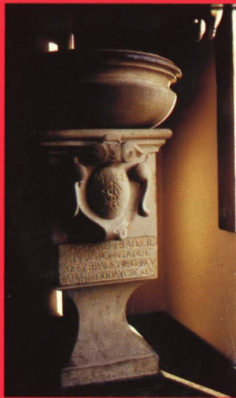
FOTOGRAFIE - JANUSZ MARASKIEWICZ oraz A.B.Biegańto /z uroczystości religijnych/ i P. Maciuk /z lotu ptaka/.

Wszelkie prawa zastrzeżone.

Całość, ani żadna część niniejszej publikacji, nie może być powielana, reprodukowana, przechowywana jako źródło danych, przekazywana w jakikolwiek sposób - elektroniczny, mechaniczny lub w innej formie zapisu - bez pisemnej zgody Oficyny Wydawniczej "Donatech" - jedynego posiadacza praw.

ISBN 83-908344-8-0

XV
Mar



ISBN 83-908344-8-0