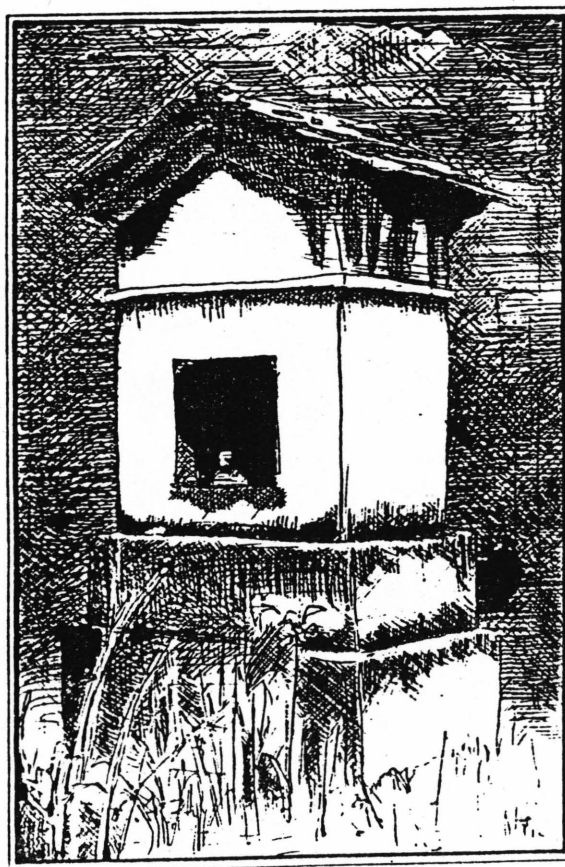


Zabytkowa świątynia jest odnawiana od 1994 roku staraniem ks. proboszcza Wiesława Pińczuka i parafian. Dach na kościele otrzymał nowy gont, zakonserwowany dzięki pomocy Zakładu Inco-Veritas z Żerania i Zakładów Chemicznych Fundacji Ochrony Zabytków w Wisznicach.

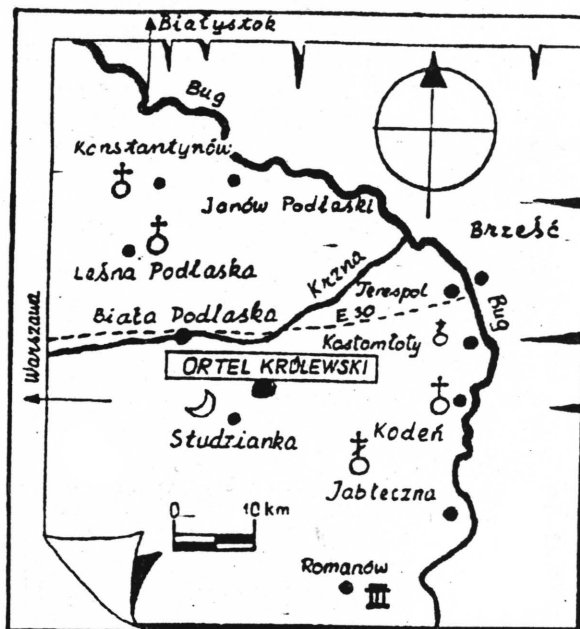
Cmentarz

W okolicy są liczne ślady starych kurhanów. Grodzisko za Zielawą w Dokudowie pochodzi z XII wieku, tu był zlokalizowany w średniowieczu monaster prawosławny(?).



W sąsiedniej Studziance znajduje się mizar - cmentarz mahometański, gdzie jest się jeden z najstarszych pomników nagrobnych Jana Lisowskiego - dziedzica Ortele Królewskiego z 1765 r.

Cmentarz w Ortelu pounicki, obecnie katolicki, założony w XVIII w. przy kościele. Najciekawsze nagrobki - ks. J.Górskiego i żony z pierwszej połowy XIX w. oraz współczesne J. i A.Tokarskich, profesora U.W. i architekta.



Adres: **Ortel Królewski 81**
woj. białkopodlaskie
21-510 Ortel Książęcy

Dojazd: stacja PKP Perkowice - 5 km
PKS w miejscu

Proboszcz **ks. W.Pińczuk - tel. (057)411041**

Odpusty **M.B.Różańcowej**
Najśw. Serca Jezusowego

Tekst: **Szczepan Kalinowski**

Rysunki: **Arkadiusz Sawczuk**

Wydawca: **„Civitas Christiana” Biała Podlaska**

Druk: **Katolickie Radio Podlasia Siedlce**

Skład komputerowy: **red. Bronisław Popkiewicz**

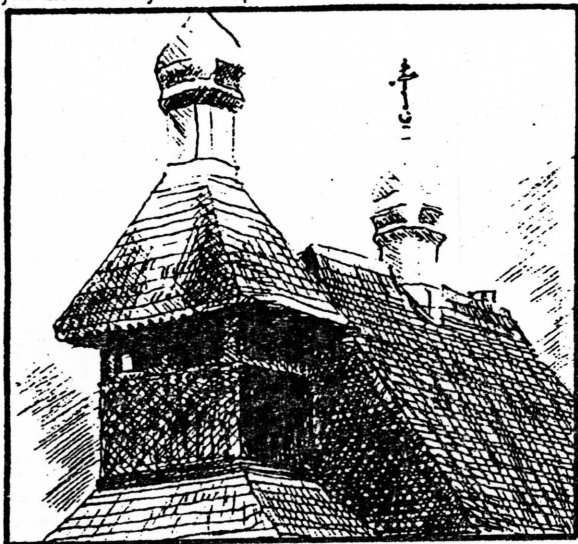
OFIARA NA KONSERWACJĘ
NAJPIĘKNIJSZEGO DREWNIANEGO
KOŚCIOŁA NA PODLASIU
Bóg zapłać !

ORTEL KRÓLEWSKI



Historia parafii

Na południowy wschód, w odległości 15 km od Białej Podlaskiej nad rzeką Zielawą leży Ortel Królewski. Ozdobą wsi jest najpiękniejszy drewniany kościółek na Podlasiu. Początki miejscowości sięgają XV wieku. Nazwa pochodzi z niemieckiego - Urtheil - wyrok sądu; w średniowieczu ortelami nazywano wyroki sądów miejskich i początkowo brzmiała Wortel. W 1503 roku nadany został przywilejem przez króla Aleksandra Jagiellończyka Lewkowi Bohatyrowiczowi - klucznikowi brzeskiemu. W przywileju tym mówi się o zamku i klasztorze. W 1565 roku był siedzibą wójtostwa królewskiego. Na początku XVII wieku dobra te, ze wspianymi lasami nabył Lew Sapieha.



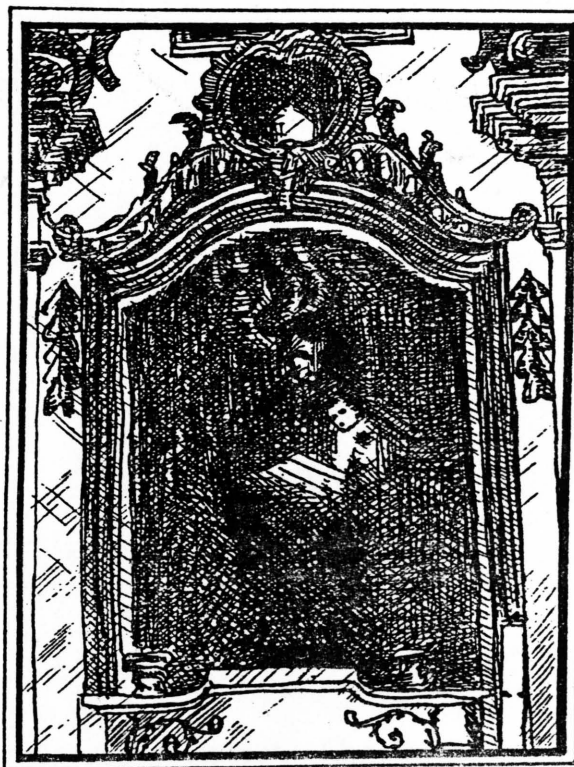
W 1680 roku istniała tu cerkiew unicka drewniana niewiadomej erekcji. August II przywilejem z 1702 roku potwierdził prawa cerkwi do gruntów nadanych w 1680 roku przez Piotra Rylskiego. Istniejąca do dziś świątynia została wzniesiona w 1706 roku. Za panowania Jana III Sobieskiego zamieszkał tu Tatarzy, którzy za zasługi wojenne otrzymali folwarczki. Najważniejszym wydarzeniem podczas rozbiorów było uwłaszczenie chłopów w 1864 r. po powstaniu styczniowym (w pobliskim Dokudowie urodził się ks. S.Brzóška) oraz prześladowanie unitów. W Ortelu, jak i na całym Podlasiu wierni doświadczyli okrutnych metod nawracania na prawosławie - bici, więzieni, zsyłani na Sybir trwali przy wierze swoich ojców. Gospodarstwa opornych zostały zruj-

nowane kontrybucjami i postojem wojska. Ks. Jakub Żypowski - proboszcz ortelski (trwał przy obrządku greckokatolickim) za wierność unii został wywieziony w głąb Rosji. To samo spotkało jego brata Andrzeja, proboszcza z Rudna.

W 1915 r. armia carska opuściła tereny Królestwa Polskiego, Ortel został podpalony przez Kozaków, w sąsiedniej Studziance spalono meczet. Wielu prawosławnych wyemigrowało za Bug. Po odzyskaniu niepodległości - bp H.Przeździecki 12 XII 1922 r. erygował parafię rzymsko-katolicką. Ordynariusz Podlaski zmarł podczas wizytacji kanonicznej w Ortelu Królewskim 9 V 1939 roku. Jego ostatnie słowa były: „Jezu Chryste, ofiaruję życie moje za diecezjan swoich”.

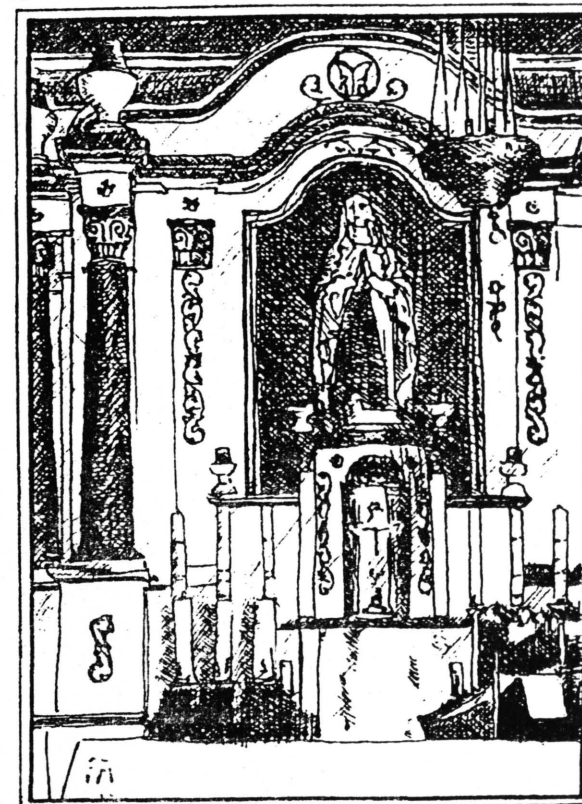
W okresie okupacji mieszkańcy Ortela za pomoc partyzantce Armii Krajowej i BCH oraz zbiegłym jeńcom sowieckim przeżyli pacyfikację wsi. W 1942 r. zmarł ks. E.Branowski - pomagał chorym na tyfus i zaraził się.

Współczesny Ortel jest ośrodkiem kultury ludowej. Laureatka wielu konkursów jest tkaczka Maria Tryczyk.



Opis kościoła

Cerkiew unicka p.w. św. Dawida i Romana, obecnie kościół parafialny p.w. M.B.Różańcowej. W okresie 1875-1919 cerkiew prawosławna, rekonyliowana w 1922 roku. Świątynia została wzniesiona w 1706 r. przez cieślę Nazarona w miejscu cerkwi z około 1660 r. Na drzwiach świątyni do dziś zachował się napis: „za staraniem prezbitera tej cer-



kwi Bieleckiego przez cieślę Nazara”. Kościół orientowany na wschód, drewniany, konstrukcji zrębowej z bali modrzewiowych związanych ze sobą na jaskółczy ogon, oszalowany. Dach czterospadowy, z szerokimi okapami z wysoką sygnaturką na środku, kryty gontem. Nawa na planie kwadratu, otwarta na prezbiterium szerokim łukiem, ołtarze z XVIII wieku - barokowe. Nad kruchtą wieża, w dolnej części z szerokim daszkiem okapowym wspartym na słupach, w górnej części ażurowa zdobiona „grzebieniami”, zwieńczona czterospadowym daszkiem, nad którym góruje cebulasta kopuła.