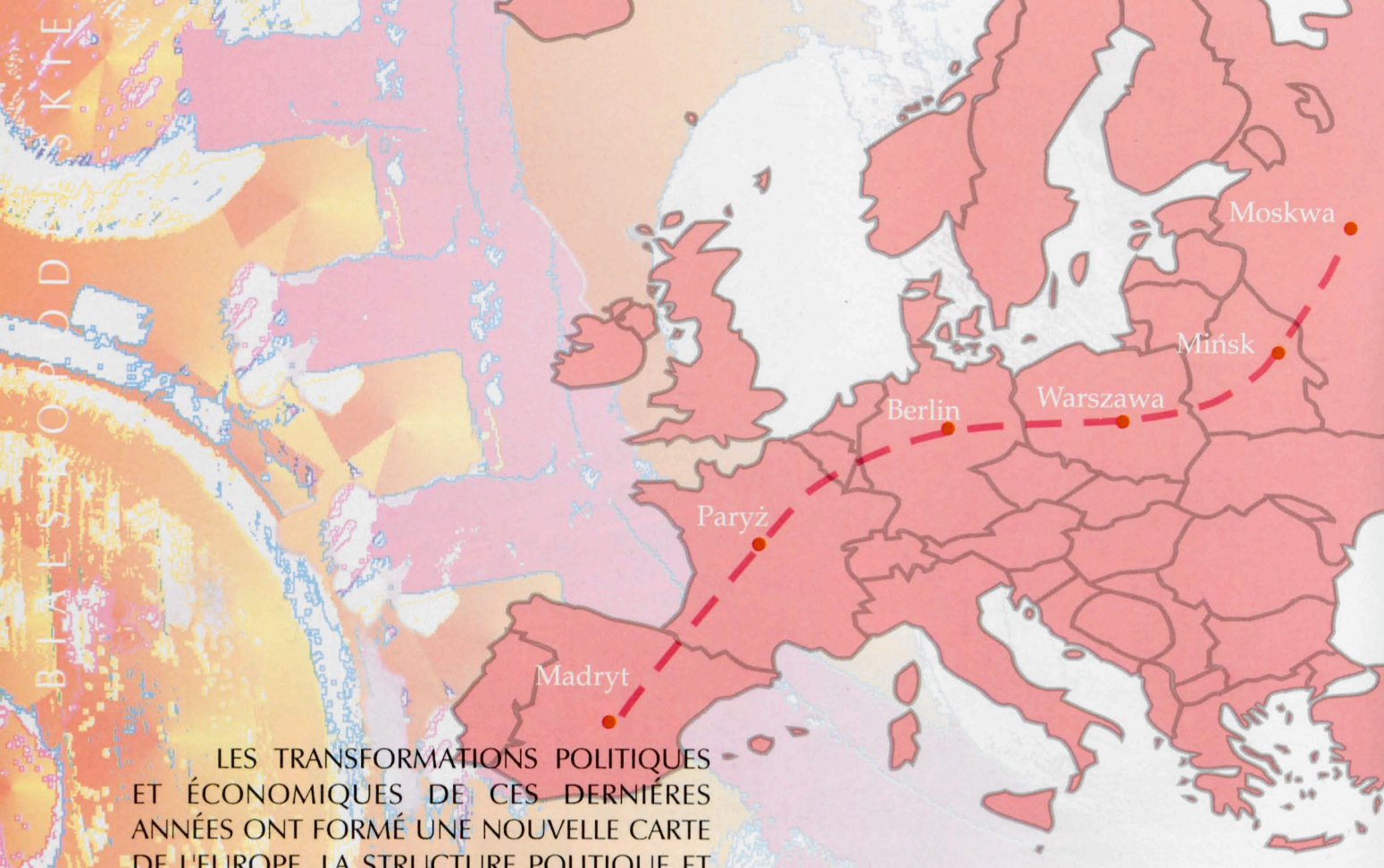


BIALSKOPODLASKIE



Voïvodie de Biała Podlaska
Petite région de grandes possibilités

INTRODUCTION



LES TRANSFORMATIONS POLITIQUES ET ÉCONOMIQUES DE CES DERNIÈRES ANNÉES ONT FORMÉ UNE NOUVELLE CARTE DE L'EUROPE. LA STRUCTURE POLITIQUE ET ÉCONOMIQUE DE NOTRE CONTINENT SE COMPOSE DE TROIS ÉLÉMENTS FONDAMENTAUX QUI SONT: L'UNION EUROPÉENNE, LA COMMUNAUTÉ DES PAYS INDÉPENDANTS ET LES PAYS DE L'EUROPE CENTRALE. LE DÉVELOPPEMENT DE L'EUROPE, AINSI QUE SA COMPÉTITIVITÉ SUR LE MARCHÉ MONDIAL, DÉPENDENT DES LIENS ÉCONOMIQUES DES CES TROIS ÉLÉMENTS.

C'est par la Pologne que passent les voies de communication les plus importantes et les plus courtes entre la Communauté des Pays Indépendants et l'Union Européenne. La Pologne peut jouer un rôle important dans les contacts économiques et commerciaux entre la partie Est et Ouest de notre continent.

Les régions frontalières, situées sur les axes de communication transcontinentaux, ont une importance capitale dans ce domaine. La voïvodie de Biała Podlaska est une de ces régions.



INFORMATIONS DE BASE



LA VOÏVODIE DE
BIAŁA PODLASKA OCCUPE UNE
SUPERFICIE D'À PEU PRÈS 5
MILLE KM². IL Y VIT 309 MILLE
HABITANTS. PARMIS LES 6 VILLES
DE LA VOÏVODIE, LA PLUS
IMPORTANTE EST SA CAPITALE
QUI COMPTE 56 000 HABITANTS.

La voïvodie de Białopodlaska se situe à la frontière Est de la Pologne, à la limite des deux systèmes ferroviaires: européen et russe.

La République Biélorusse que l'union douanière lie à la Russie est notre voisine directe. Après l'adhésion de la Pologne à l'Union Européenne la frontière polono-russe demeurera la seule frontière douanière entre Londres et Vladivostok

La voïvodie est traversée par les voies transcontinentales de communication: la route E-30 et la voie ferroviaire

Année 1996

Année 1990



Trafic De Voitures
Individuelles À Terespol

Trafic De Voitures
Individuelles À Sławatycze

Trafic De Marchandises
À Kukuryki

DANS LA VOÏVODIE IL Y A 4 PASSAGES FRONTALIERS
DONT UN FERROVIAIRE À TERESPOL ET TROIS ROUTIERS
À TERESPOL, SŁAWATYCZE ET KUKURYKI (MARCHANDISES).

E-20 qui constituent un couloir principal des transports Est-Ouest. Dans l'avenir, l'autoroute A-2 passera par le territoire de notre voïvodie, ainsi que la ligne de chemins de fer à grande vitesse de Paris à Moscou.

L'agriculture constitue un élément principal de l'économie de la région. Le rôle de l'industrie et des transports n'est pas à négliger. Les industries importantes sont: agroalimentaire, textile, bois,

meuble, machine et métal. Le secteur des services prend de l'importance, surtout des services logistiques.

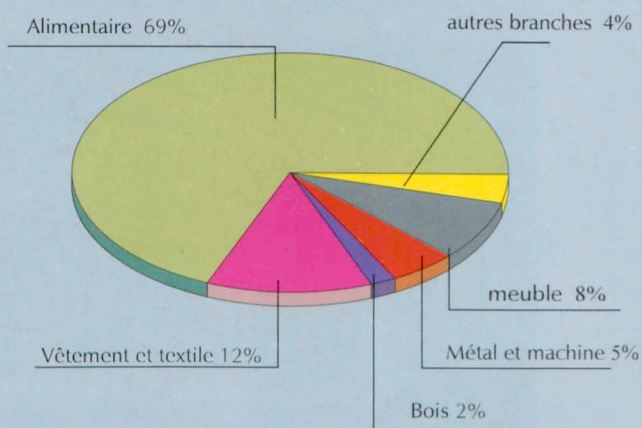
Dans la voïvodie il y a 4 passages frontaliers dont un ferroviaire à Terespol et trois routiers à Terespol, Sławatycze et Kukuryki (marchandises).

On reconstruit intensivement les infrastructures de transports et de canaux. L'investissement principal dans ce domaine est la construction du terminal à Koroszczyń qui facilitera le trafic de marchandises à la frontière.

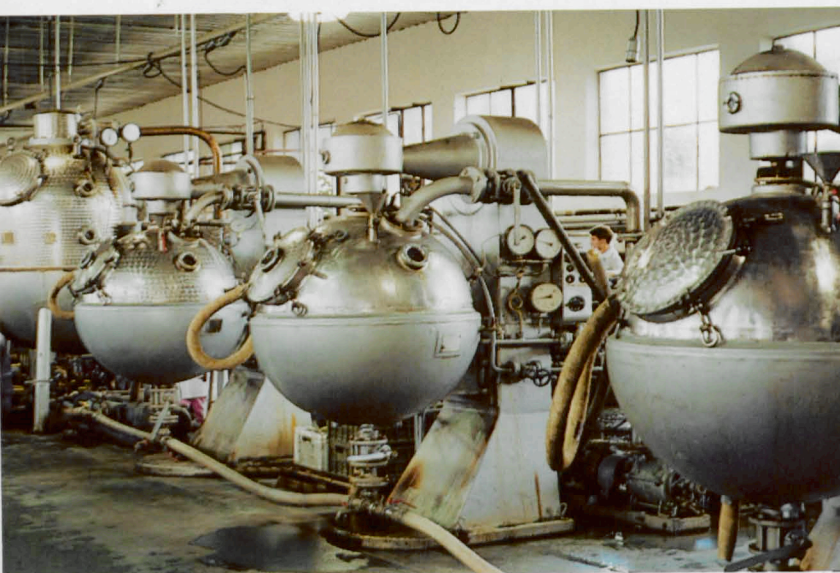


BRANCHES INDUSTRIELLES SELON LES REVENUS DE L'ACTIVITÉ DE PRODUCTION

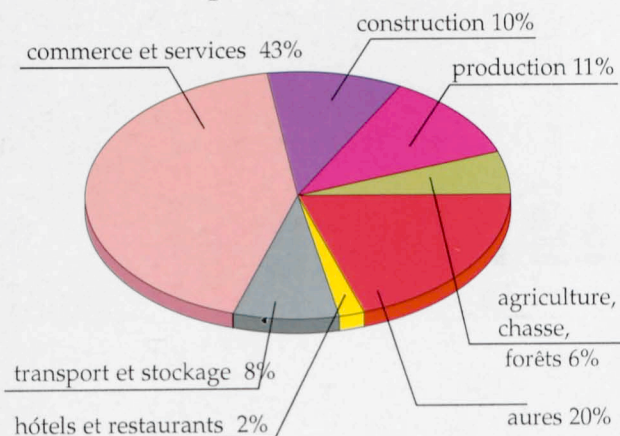
Le niveau élevé de développement des télécommunications est un succès important de la voïvodie. Celle-ci se place en tête, sur le plan national, en ce qui concerne les centrales automatiques modernes et la densité du réseau téléphonique, y compris le réseau rural. Le système Centertel des téléphones portables couvre l'ensemble de la voïvodie. En 1997 nous serons à la portée du système GSM.



ENTREPRISES ET PRIVATISATION



Structures de branche des unités économiques selon le Classement Européen des Activités.



En 1996, on a enregistré dans la voïvodie, selon le système statistique REGION, 11 000 unités économiques.

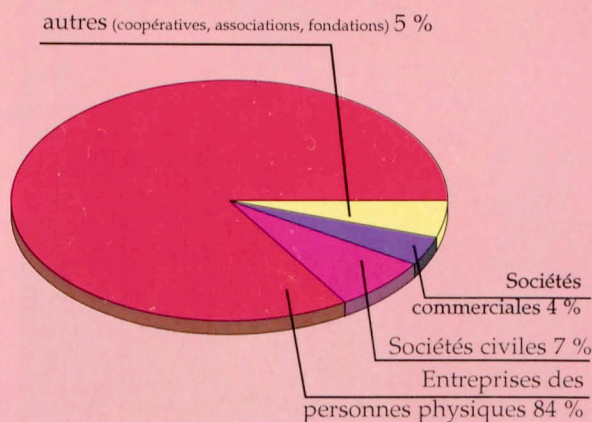


Importance des entreprises selon les emplois

Emplois	Nombre	Part %
jusqu'à 50 salariés	11093	98,4
de 51 à 500 salariés	166	1,5
plus de 500 salariés	13	0,1



Structure juridique des entreprises privées



Ces dernières années le nombre de sociétés privées a augmenté. Elles étaient 4020 en 1989, et en 1996 elles ont atteint le chiffre de 10611 - 164% de plus.

La plupart des sociétés privées exercent dans le commerce, l'industrie et la construction.

Dans la voïvodie de Biała Podlaska on a privatisé, dans les années 1990 - 1996, 38 entreprises d'État, parmi elles, deux entreprises d'agroalimentaire ont été vendues à deux investisseurs stratégiques, les

sociétés *Agros Holding S.A.* et *Rolimpex S.A.*

Actuellement on prépare la privatisation de 17 entreprises d'État pour lesquelles le voïvode exerce la fonction d'organe de création. Leur situation juridique est en règle et elles disposent d'effectifs expérimentés ainsi que d'un parc important.

Les salariés des entreprises d'État sont intéressés au changement de type de propriété, aux nouvelles technologies et aux nouvelles productions. Des investisseurs potentiels on attend du capital qui permettrait la modernisation du potentiel de production, de service et la conquête de nouveaux marchés. Ces démarches devraient aboutir à valoriser les moyens des entreprises.

L'avenir économique et industriel de la voïvodie est lié aux investissements dans l'agroalimentaire - vu le potentiel et les possibilités locales de production agricole.

Le fait que nous voisinons avec l'énorme et absorbant marché de l'Est et que les entreprises de la voïvodie de Biała Podlaska s'intéressent aux capitaux de l'Union Européenne est une circonstance favorable pour la coopération.

Économique de Transport

CENTRE

*ZONE FRANCHE

*PORT AÉRIEN BIAŁA PODLASKA

*TERMINAL POUR LES POIDS-LOURDS (TPL) DE KOROSZCZYN

*BOURSE AGRICOLE D'EXPORTATION

PORT SEC DE MALASZEWICZE

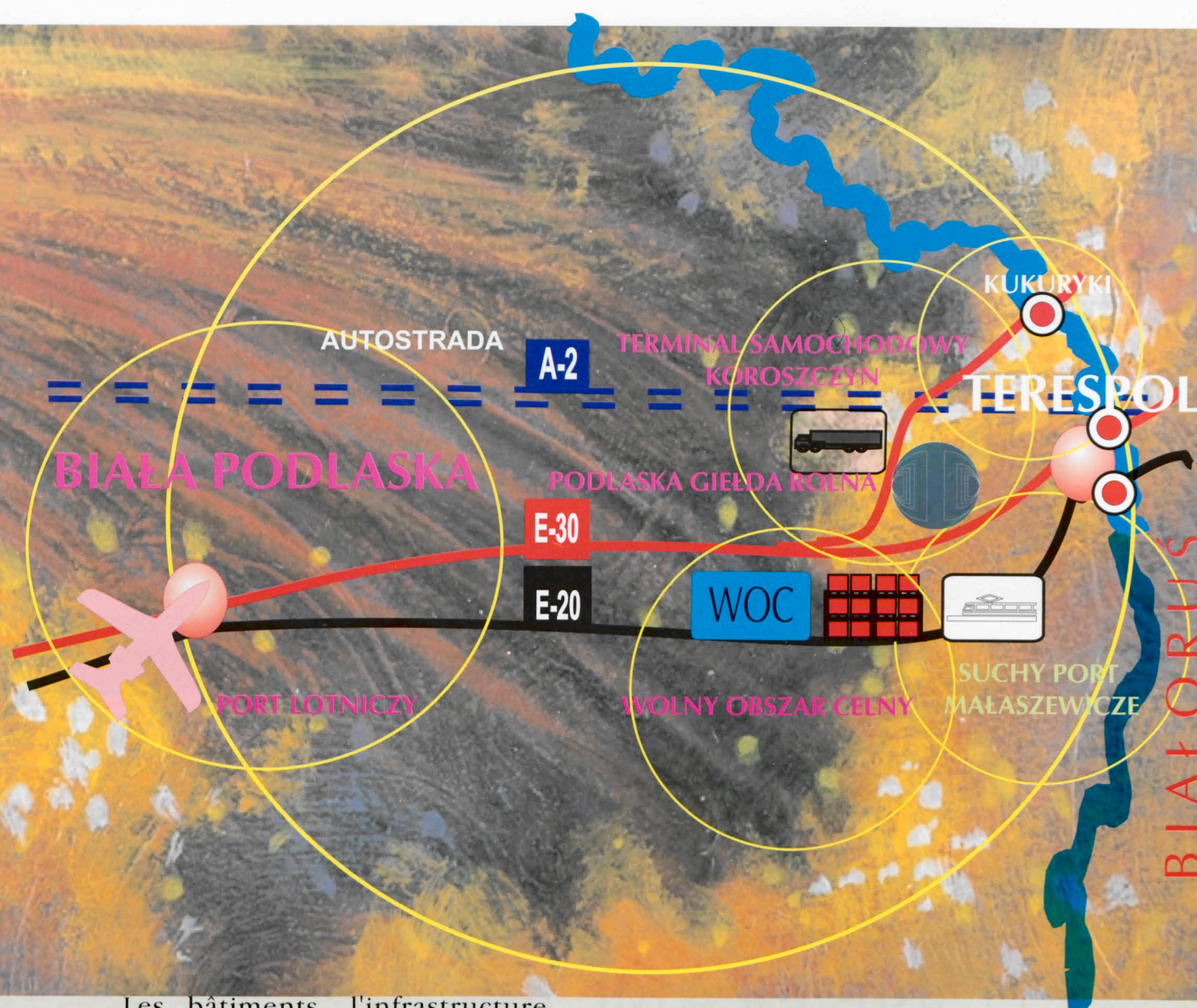
*CENTRE LOGISTIQUE








La situation géographique favorable au trafic de marchandises entre l'Union Européenne, la Communauté des Pays Indépendants et l'Extrême Orient constitue une chance pour un rapide développement économique de la région, ce qui d'ailleurs a été confirmé dans "l'Étude du développement de la voïvodie de Biała Podlaska" - effectuée avec l'aide des consultants allemands.

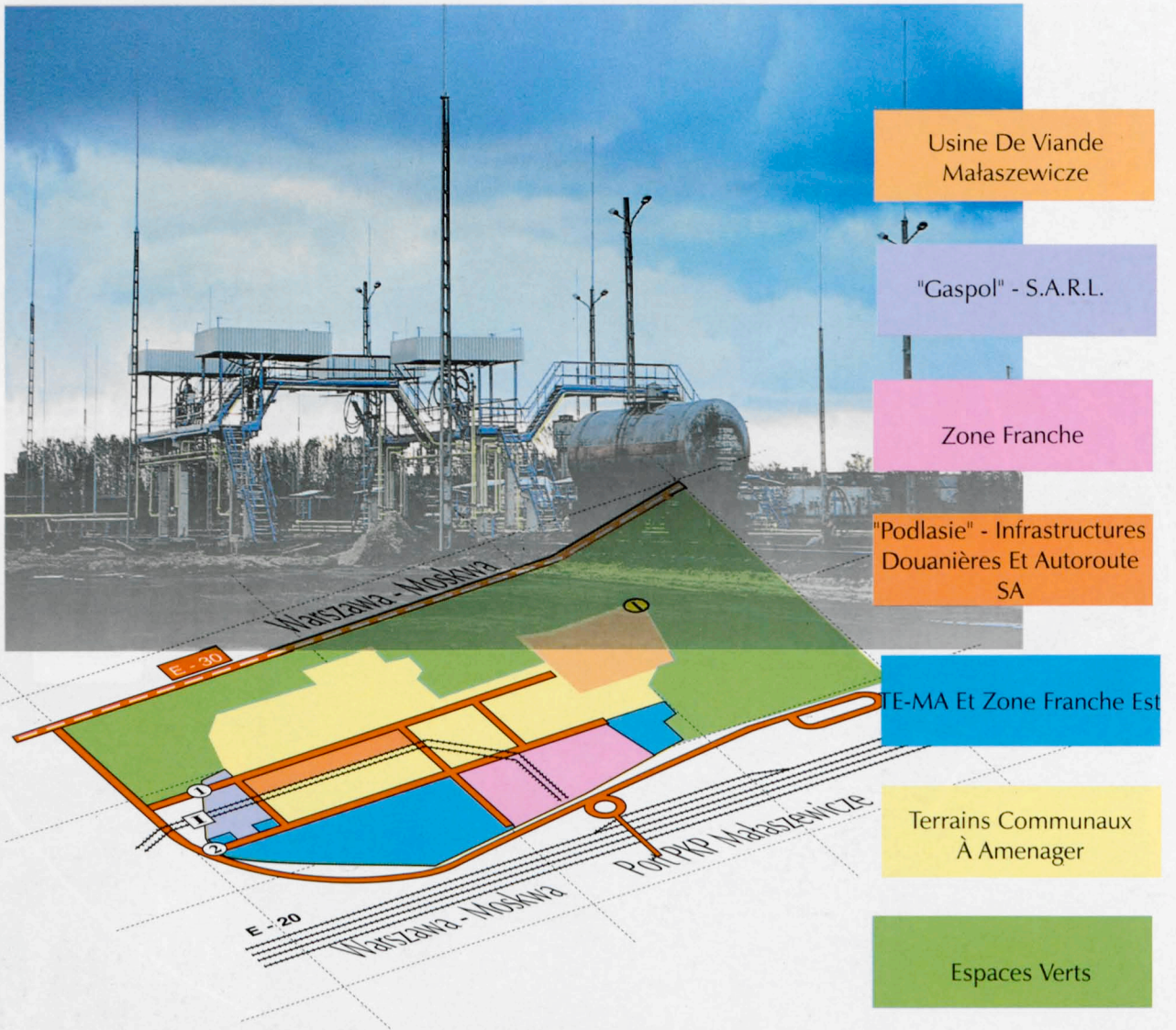
C'est pour atteindre ce but qu'on crée le *Centre Économique de Transport*.

Le Centre Économique de Transport (CET) qui se crée dans la voïvodie c'est un ensemble d'unités de services, commerce et production. Ce sont des institutions économiques, par excellence, car leurs activités seront concentrées et complémentaires. Le fonctionnement de chaque entreprise sera bénéfique mais leur coopération générera un effet synergique.



Les bâtiments, l'infrastructure douanière et de transport existants constituent la base du Centre. On peut y énumérer le port ferroviaire de transbordement de Małaszewicze, le port aérien de Biała Podlaska et la zone franche de Małaszewicze. D'autres investissements sont en cours. Par exemple la construction du terminal pour les poids-lourds à Koroszczyn qui assurera le service du trafic de marchandises à la frontière. On projette la construction du Centre Logistique ainsi que la Bourse Agricole d'Exportation.

-  TERMINAL POUR LES POIDS-LOURDS (TPL) DE KOROSZCZYN
-  ZONE FRANICHE
-  "PORT SEC" DE MAŁASZEWICZE
-  BOURSE AGRICOLE D'EXPORTATION
-  PORT AÉRIEN BIAŁA PODLASKA
-  CENTRE LOGISTIQUE



ZONE FRANCHE

Les entreprises qui fonctionnent dans la zone franche profitent de plusieurs avantages:

- pas de restrictions résultant des quotas (contingents) d'importation,
- suppression ou diminution de frais de douane,
- suppression de la caution de douane,
- procédure de douane simplifiée.

La Zone Franche est située dans la proximité du port de transbordement de Malaszewicze et de la route internationale E-30, à 8 km de la frontière avec la Biélorussie. Elle dispose de 166 hectares pour les investissements. La Zone est munie de l'infrastructure technique avec les voies d'embranchement large et étroite.

Deux entreprises se sont déjà installées sur le territoire de la zone franche: l'usine de viande *Polisch Farm Meat* et la base de transbordement de gaz liquide d'une société polono-hollandaise - *Gaspol*.

Dans la zone il y a encore 130 hectares destinés aux investissements.



PORT AÉRIEN BIAŁA PODLASKA

À Biała Podlaska il y a une importante base militaire, capable de recevoir les plus grands appareils de transport aérien. En 1996 une partie civile a été détachée de la partie militaire de la base avec une superficie de 73 hectares. Le projet prévoit la création du port aérien pour le transport des marchandises et des personnes avec les structures techniques et logistiques suivantes:

complexe aérien et industriel avec les pistes d'envol destinées aux besoins civils

- centre de business, sport et loisirs
- services d'approvisionnement, y compris hôtels et restaurants

Dans le projet de développement des aéroports en Pologne, celui de Biała Podlaska se situe parmi ceux de seconde importance. La Société *Port Aérien Biała Podlaska* a toutes les concessions nécessaires aux activités.



K1

Station de pompe pour TIR
Station de services,
Lave - voiture

K2

Hôtel
Service
Gastronomie

K3

Motel
Restaurant
Station de pompe
Garage

TERMINAL

POUR LES POIDS-LOURDS (TPL) DE KOROSZCZYN

Le rendement du transport international dépend du bon fonctionnement des services, et donc du passage rapide par la frontière de l'État. La situation dans la voïvodie dans ce domaine n'est pas bonne, malgré les trois passages routiers.

Le terminal pour les poids-lourds de Koroszczyn apportera une amélioration radicale des conditions du passage de la frontière. C'est le plus grand investissement à la frontière Est. Son coût est estimé à quelques centaines de million de PLN. L'importance internationale de cette entreprise a fait qu'elle est en partie financée avec les fonds d'aide de l'UE. L'investissement est réalisé par les plus grosses firmes de construction polonaises.

Le Terminal est construit à la proximité du passage routier pour les poids-lourds de Kukuryki, et à côté de l'autoroute projetée A-2. La route douanière d'État le liera à la frontière.

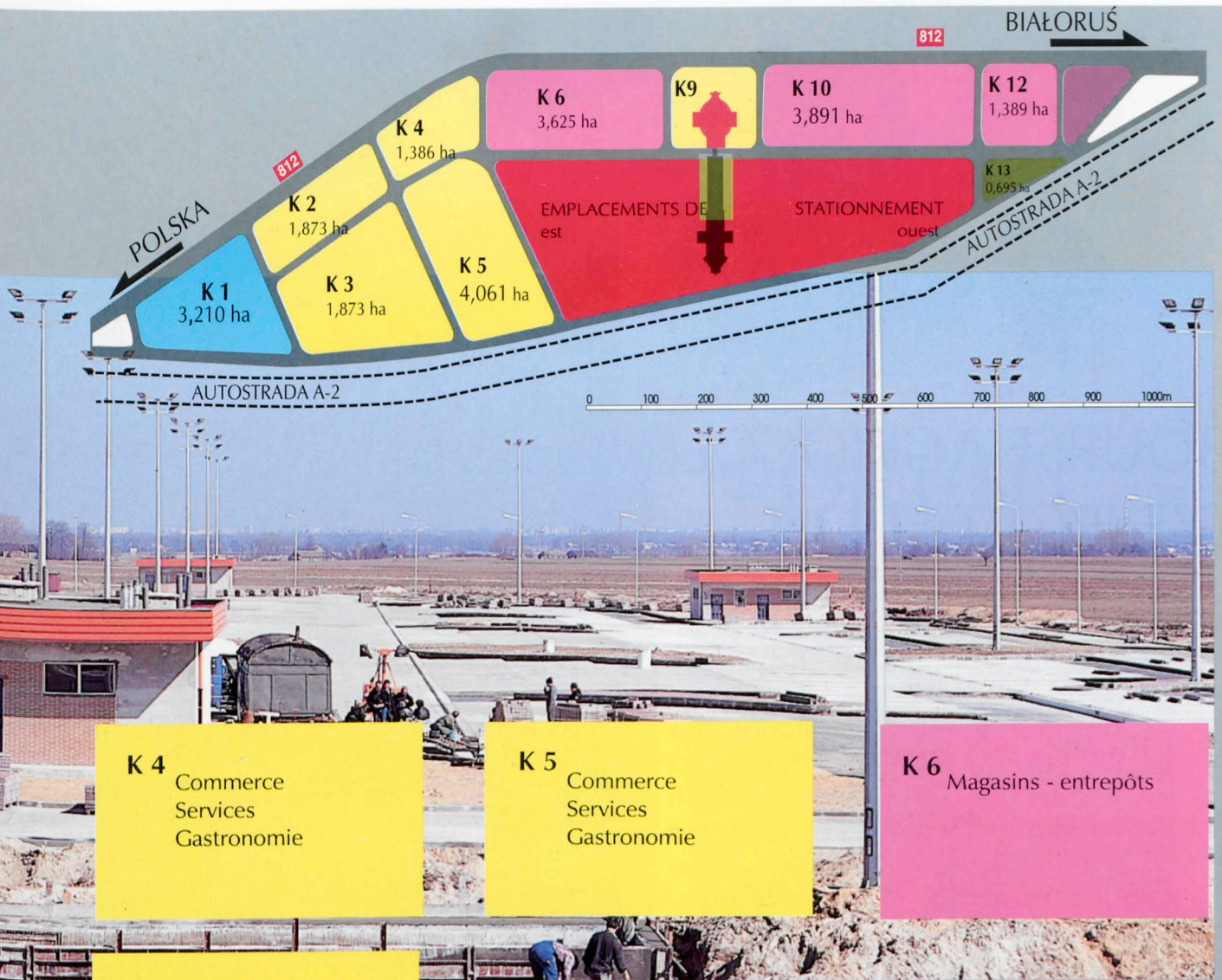
Le terminal de Koroszczyn se compose de la partie de budget dont le Voïvode est investisseur et de la partie commerciale, réalisée par la société



Consortium Économique Polonais.

Les nouveaux bureaux de la douane et les aménagements indispensables au passage en douane appartiendront au Trésor. Le passage en douane sera assuré par les services douaniers polonais et biélorusses. Le terminal sera capable de servir 2 000 poids-lourds par 24 heures dans les deux directions.

Consortium Économique Polonais S.A. assurera, dans la partie commerciale, le fonctionnement de toutes sortes de services nécessaires au terminal et à son entourage.



K 4
 Commerce
 Services
 Gastronomie

K 5
 Commerce
 Services
 Gastronomie

K 6
 Magasins - entrepôts

K 9
 Bâtiment de
 dédouanement, partie
 commerciale

K 10, K 12
 Magasins - entrepôts
 Stocks donaniers

K 13
 Services du terminal

Les 19 hectares du terrain à bâtir ont été divisés en parcelles, destinées à la construction d'entrepôts de douane, de places d'entrepôts et de stockage, d'infrastructure commerciale, de restaurants et d'hôtels.

Dans l'avenir il sera possible de louer des bureaux et l'infrastructure commerciale existants ainsi que, réalisés à la commande, les intérieurs, avec au total 2000 mètres carrés de surface, pour différentes activités: banque, restauration, assurance, expédition.

Nous notons un intérêt croissant des firmes et des investisseurs pour bâtir ou louer dans la partie commerciale du Terminal. Les plus importantes agences douanières et d'expédition internationales réservent des places pour leurs activités.



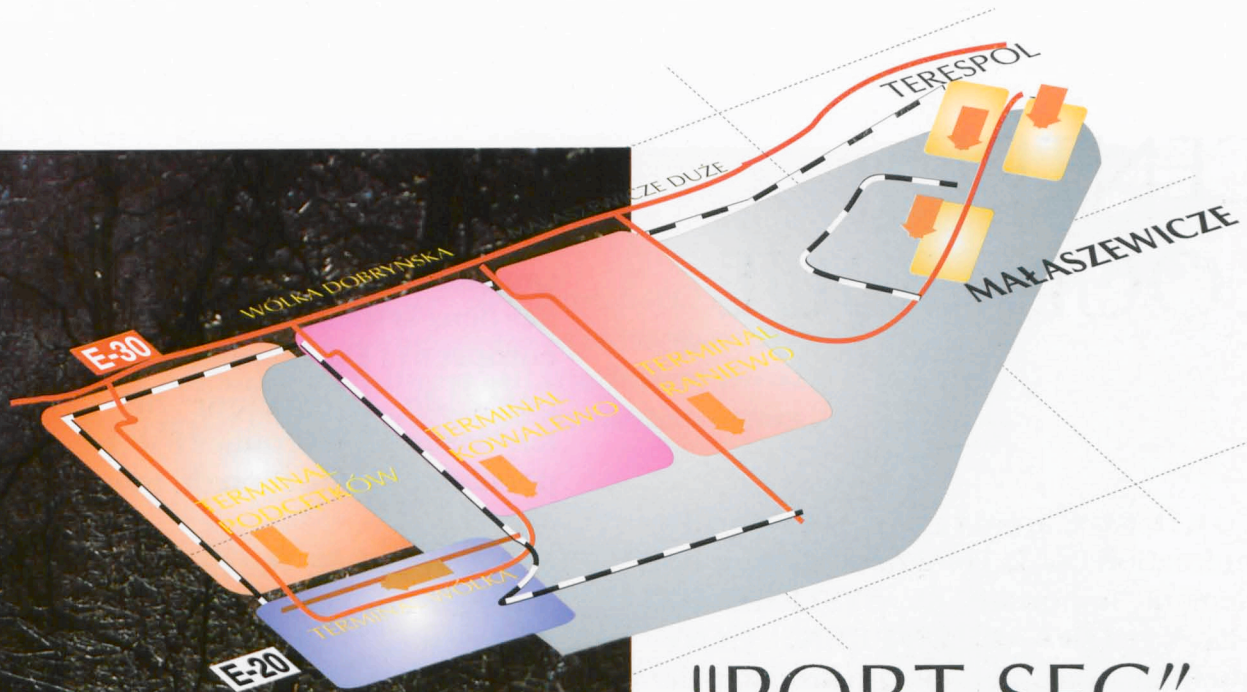
BOURSE AGRICOLE D'EXPORTATION

La voïvodie de Biała Podlaska est une région agricole. Sa situation de région frontalière sur l'axe de communication Est-Ouest permet le développement du marché (de bourse et en gros) des produits agricoles. Les organisateurs du *Centre d'Agro-exportation Est*, qui doit être celui du commerce de produits agro-alimentaires, surtout avec la Communauté des Pays Indépendants, ont l'intention de profiter de cette possibilité.

On projette de lier l'organisation du marché régional des produits agricoles à l'infrastructure complexe qui devrait servir à l'exportation des produits alimentaires vers l'Est.

La société *Centre d'Agro-exportation Est* est ouverte à la coopération avec des investisseurs quant aux emballages et à la congélation de produits.





"PORT SEC" DE MAŁASZEWICZE



Le port ferroviaire de transbordement de marchandises de Małaszewicze est le plus grand port sec de Pologne. On peut y transborder 24 000 tonnes de marchandises en 24 heures. Le port de Małaszewicze est une plaque-tournante entre deux grands systèmes de transport ferroviaire.

La Direction des Régions du Transbordement (DRT) de la Société National des Chemins de Fer Polonais à Małaszewicze dispose de sept terminaux spécialisés de transbordement. Chacun d'eux est destiné à un assortiment différent de marchandises. Les services de qualité offerts par le port résultent des travaux systématiques de modernisation du port.

CENTRE LOGISTIQUE

Conformément aux accords internationaux, la Pologne va devenir un élément important du **SYSTÈME DE TRANSPORT EUROPÉEN**. Cette situation nécessitera la construction de nouveaux types de terminaux munis d'infrastructures convenables pour servir plusieurs branches de transport. La politique de transport en Pologne est appuyée par des initiatives locales. Le projet de construction du Centre Logistique à Małaszewicze le prouve. C'est la société *Podlaskie Konsorcium Inwestycyjne S.A. (Consortium d'Investissement Podlasie S.A.)* qui s'occupe de la création du Centre.

Voici pourquoi on veut localiser le Centre Logistique à Małaszewicze:

- situation frontalière à la rencontre des deux systèmes ferroviaires: CIM - européen et SMGS - russe,
- point de croisement de l'axe ferroviaire E20 et routier E30 avec la possibilité d'utilisation du transport aérien,
- grande quantité de marchandises transportées par le couloir de transport A2,
- Zone Franche existante.

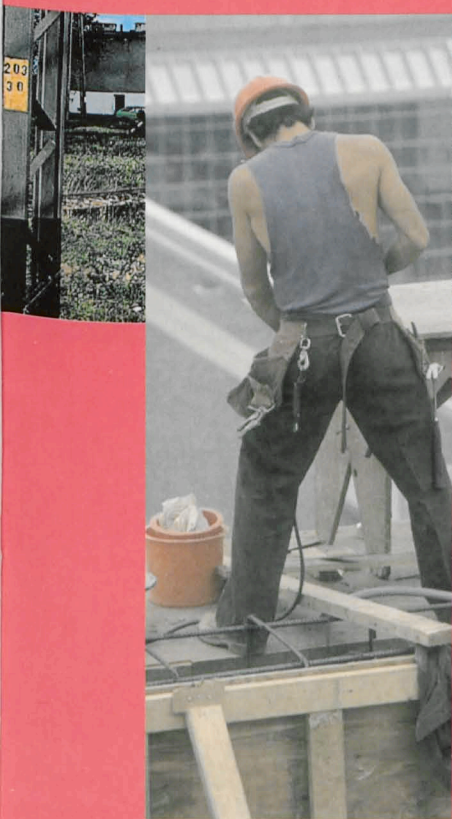
Le projet du Centre s'inspire d'exemples et d'expériences européens. Le Centre Logistique se composera de centre télématique et informatique, d'un terminal pour les transports combinés, de magasins spécialisés pour le stockage, dans les conditions convenables, des marchandises exigeantes, d'un centre de finances, de services et d'un centre commercial.

Effets économiques attendus de la mise en oeuvre de ce projet:

- Fusion de l'infrastructure existante et projetée de transport et sa mise en service en un système, fonctionnel et efficace - ce qui facilitera l'accès au marché de la Pologne de l'Est et celui de l'Europe,
 - optimisation des transports de marchandises faisant partie de l'échange: Ouest - Est - Ouest,
 - offre de services logistiques modernes aux entreprises polonaises et étrangères.
-

Le Centre Économique de Transport est une conception ouverte. Nous comptons sur la participation des investisseurs polonais et étrangers qui voudraient enrichir cette entreprise par leurs propres projet et investissements.

Les autorités de la voïvodie déclarent faire tout le nécessaire afin de garantir aux investisseurs potentiels les meilleures conditions de leurs activités économiques. Elles cherchent à appuyer la conception du Centre par la création de la zone économique spéciale.



Voici les avantages accordés aux investisseurs dans la zone:

- exemptions des impôts dans la première période du fonctionnement de la Zone,
- réduction des impôts dans la seconde période,
- comptes des dépenses avantageux et coût d'amortissement élevé pour les entreprises qui ne bénéficient pas d'exemptions d'impôts.



AGRICULTURE

Les conditions climatiques, les terres, les eaux et l'air, l'offre de main-d'oeuvre rendent possible le développement d'une production saine, recherchée en Pologne et au-delà de ses frontières.

Parmi les productions agricoles de la voïvodie la plus importante est celle des pommes de terre mais aussi des fruits et des légumes. Les cultures de plantes médicinales deviennent de plus en plus fréquentes.

L'exportation croissante des produits alimentaires, aussi bien vers l'Union Européenne que vers la Communauté des Pays Indépendants, est prometteuse. Une facile acquisition de la matière première et un facile accès à la région sont les facteurs favorables aux investissements pour construire et reconstruire le secteur de transformation agroalimentaire de la voïvodie.





ENVIRONNEMENT NATUREL

L'environnement naturel, les eaux, l'air pur et la terre non polluée par l'industrie, constituent une valeur importante de notre région.

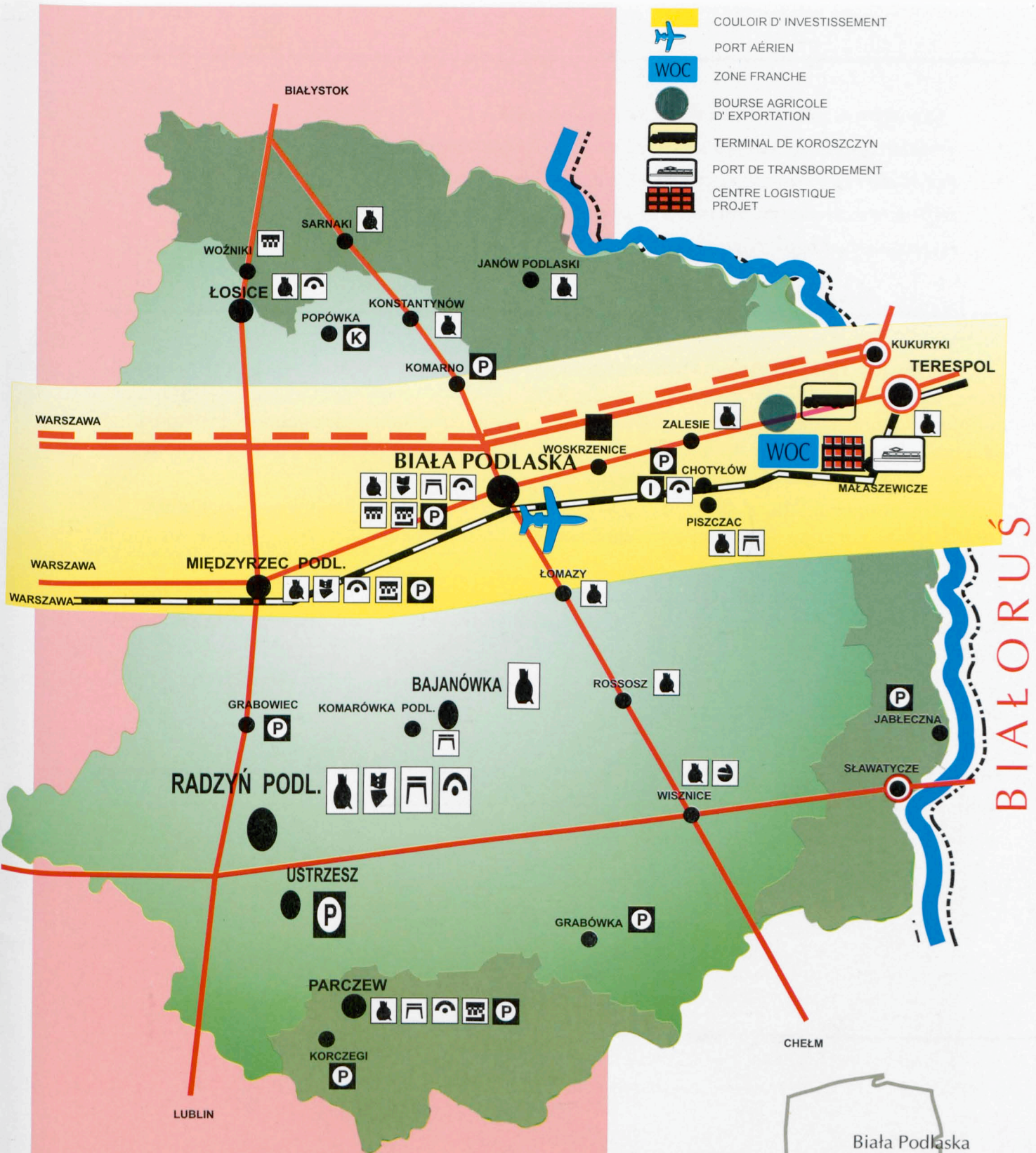
Les habitants de la région ont une tâche complexe à remplir, harmoniser la protection de l'environnement - atout et richesse incontestable, avec un développement économique dynamique.

Dans la voïvodie de Biala Podlaska il y a des endroits pittoresques aux valeurs touristiques et balnéaires. Ce sont la Vallée du Bug et le Pays des Lacs Łęczyńsko - Włodawskie. Le Haras des chevaux pur-sang de Janów Podlaski a une renommée internationale. L'accès facile par route, les conditions climatiques et l'état de l'environnement naturel, sont des facteurs favorables au développement du tourisme. Mais il est nécessaire de reconstruire l'infrastructure de services touristiques. Il y a bien des possibilités de faire des investissements dans ce domaine! "L'Étude" mentionnée déjà, souligne la possibilité de création du centre de loisirs-conférences à la base du haras de Janów Podlaski et, ceci par la construction d'hôtel, de salles de conférence, de terrain de golf et de terrains pour les activités hippiques.









- COULOIR D' INVESTISSEMENT
- PORT AÉRIEN
- WOC
- BOURSE AGRICOLE D' EXPORTATION
- TERMINAL DE KOROSZCZYN
- PORT DE TRANSBORDEMENT
- CENTRE LOGISTIQUE PROJET

BIAŁORUS

- | | |
|------------------------|--------------------------------|
| INDUSTRIE ALIMENTAIRE | INDUSTRIE ÉLECTROTECHNIQUE |
| INDUSTRIE LÉGÈRE | INDUSTRIE CHIMIQUE |
| INDUSTRIE DE BOIS | MATIÈRE PREMIÈRE - CRAIE |
| INDUSTRIE MÉCANIQUE | AGRÉGAS NATURELS |
| INDUSTRIE ÉLECTRONIQUE | MATIÈRE PREMIÈRE ARGILEUSE |
| CHEMIN DE FER | POSTES FRONTIÈRE |
| ROUTES | TERRAINS D'ATTRAIT TOURISTIQUE |
| AUTOROUTE PROJÉTÉE | |



Les atouts principaux de la voïvodie sont:

- **voisinage de la Biélorussie et de la zone douanière russe,**
 - **voies de communication Est-Ouest**
 - **infrastructures existantes et projetées, douanière,**
 - **transport et logistique.**
-

À la suite des changements politiques qui se sont produits en Europe, la situation socio-économique de la voïvodie de Biała Podlaska a changé d'une façon spectaculaire. Cette région, autrefois provinciale, de la Pologne de l'Est, a acquis une importance européenne. Elle constitue déjà une plaque-tournante du système de transport et, très bientôt, la voïvodie deviendra une véritable porte à l'Est pour l'Union Européenne.

Les bonnes relations avec nos voisins de l'Est constituent un capital non négligeable. La connaissance par nos entrepreneurs des réalités et du marché de la C.P.I. est un atout supplémentaire.

Le coût des investissements et des activités économiques y est inférieur aux autres régions du pays. On peut y acheter, facilement et bon marché, de la terre pour bâtir dans le secteur de production, de services ou touristiques.

Avec ses atouts, la voïvodie de Biała Podlaska est une région importante pour le développement économique de l'Europe.

ADRESSES ET TÉLÉPHONES

Département du Développement Économique de l'Office de Voïvodie, Biała Podlaska, *Wydział Rozwoju Gospodarczego Urzędu Wojewódzkiego w Białej Podlaskiej*, ul. Brzeska 41, 21-500 Biała Podlaska, tel. fax (057) 343 75 84, 343 62 13

Bialskopodlaska Chambre D'économie, *Bialskopodlaska Izba Gospodarcza w Białej Podlaskiej*, ul. Sidorska 95/97, 21-500 Biała Podlaska, tel. fax (057) 343 75 07, 342 46 68

Direction des Régions du Transbordement de la PKP (Chemin de fer polonais), *PKP Dyrekcja Rejonów Przeladunkowych Malaszewicze*, ul. Parkowa 1, 21-540 Malaszewicze, tel. (057) 343 75 63, 375 13 25

Commune de Terespol *Wójt gminy Terespol Zarządzający Wolnym Obszarem Celnym Urząd Gminy*, ul. Wojska Polskiego 47, 21-550 Terespol, tel. (057) 375 20 24; fax 375 20 91

Port Aérien Biała Podlaska SARL *Port Lotniczy Biała Podlaska Sp. z o. o.*, Biuro w Warszawie, ul. Zieleniecka 6/8, tel. fax 619-45-18

Consortium Économique Polonais S.A. *Polskie Konsorcjum Gospodarcze S.A.*, ul. Szczeńłwicka 34, 02-353 Warszawa, tel. 22-12-53, 658-27-77; fax 22-35-237.

Centre d'Agroexportation Est S.A. *Wschodnie Centrum Agroeksportu S.A.*, ul. 34. Pułku Piechoty 2, 21-500 Biała Podlaska tel. (0-57) 42 10 26; fax 43 38 84

Centre de Conseil Agricole de Grabanów, *Ośrodek Doradztwa Rolniczego*, Grabanów, 21-500 Biała Podlaska, tel. (057) 343 37 92, 343 38 66

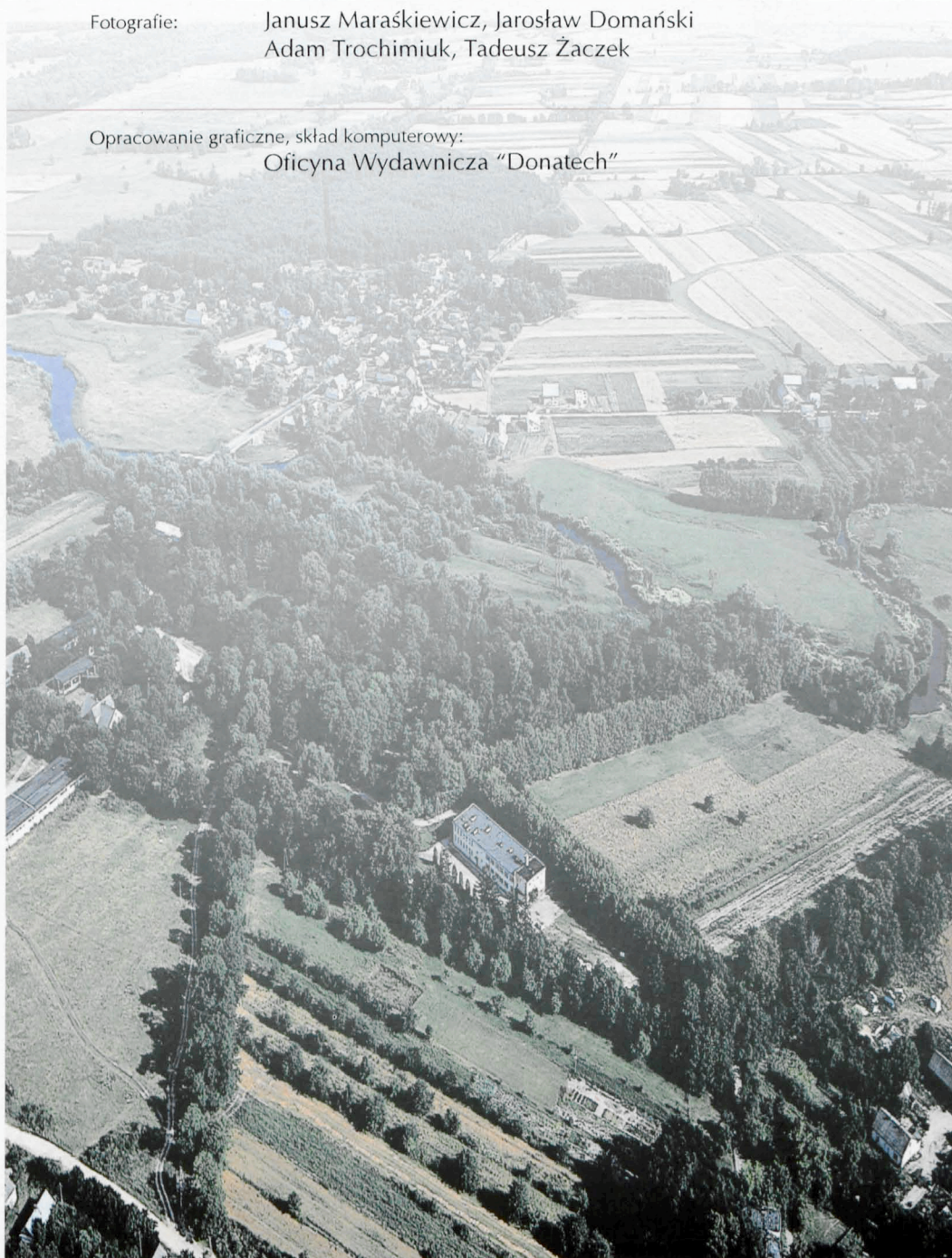


WYDZIAŁ ROZWOJU GOSPODARCZEGO URZĘDU WOJEWÓDZKIEGO W BIAŁEJ PODLASKIEJ
Biała Podlaska, ul.Brzeska 41, tel. (0-57) 343-75-84, 343-62-13

Tekst: Podlaskie Konsorcjum Inwestycyjne S.A.
Tłumaczenie: Marian Tomkowicz

Fotografie: Janusz Maraśkiewicz, Jarosław Domański
Adam Trochimiuk, Tadeusz Żaczek

Opracowanie graficzne, skład komputerowy:
Oficyna Wydawnicza "Donatech"



VI Bia



ISBN- 83-904457-9-7