

VII Program wyborczy powiatu Białka Podlaska

POWIATOWY KOMITET  
FRONTU JEDNOŚCI NARODU  
W BIAŁEJ PODLASKIEJ

# PROGRAM WYBORCZY

POWIATU BIAŁA PODLASKA



BIAŁA PODLASKA — MARZEC 1961

POWIATOWY KOMITET  
FRONTU JEDNOŚCI NARODU  
W BIAŁEJ PODLASKIEJ

PROGRAM WYBORCZY  
POWIATU BIAŁA PODLASKA

BIAŁA PODLASKA • MARZEC 1961

Miejska Biblioteka Publiczna  
Biała Podlaska



5 141818000006



~~REGIONALIA~~ REGIONALIA

VIII  
Pro



57 857

342 : 324 + 328 -

VIII A. 1 : B. 2 : VIII. 2

Redaktorzy techniczni:

WITOLD WYCZÓŁKOWSKI

BOLESŁAW ŁUGOWSKI

DRUKARNIA W BIAŁEJ PODLASKIEJ  
M A R Z E C 1 9 6 1 R O K  
NAKLAD 1500 — PAPIER DRUK. V KL.  
PODPISANO DO SKŁADU 14. III. 1961 R.  
UKOŃCZONO DRUK. 19. III. 1961 Zam. 301

Wz 8

## OBYWATELE

### MIESZKAŃCY POWIATU BIALSKIEGO

16 kwietnia 1961 r. — stajemy wszyscy do urn wyborczych, ażeby wybrać przedstawicieli do Sejmu PRL i rad narodowych.

Ogromne przemiany polityczne, społeczne i gospodarcze jakie dokonały się w Polsce po wojnie i wynikające z tych przemian wielkie osiągnięcia naszego kraju w rozwoju ekonomicznym, podkreślają szczególnie wielką doniosłość tego ważnego aktu prawnego, jakiego będziemy uczestnikami.

Ubiegłe lata były nie tylko okresem dalszego wszechstronnego rozwoju ilościowego naszej gospodarki. Były one również okresem niewątpliwej poprawy efektywności jej wykorzystania.

Osiągnięcia w tej dziedzinie są przede wszystkim wynikiem wielkiej pracy Partii i kierownictwa państwowego nad stopniowym ale konsekwentnym ulepszeniem naszej gospodarki i systemu jej funkcjonowania.

Wysiłki w tym kierunku stanowiły jedną z głównych linii działania w okresie ostatnich lat.

Znajdowało to wyraz w kolejnych uchwałach plenarnych posiedzeń KC PZPR oraz wielu akcjach masowych, inspirowanych i organizowanych przez Partię.

W wyniku wysiłku minionych lat — wkroczyliśmy obecnie w etap, kiedy to na coraz szerszą skalę będziemy już korzystać z owoców pracy lat ubiegłych i jednocześnie kłaść dalszy i wytężony wysiłek nad pomyślnym jego rozwojem.

Koncepcja uprzemysłowienia Polski, wypracowana przez marksistowską myśl ekonomiczną była koncepcją ograniczającą się nie tylko do zbudowania nowoczesnego przemysłu.

Założeniem jej było równoczesne oparcie wszystkich działów gospodarki narodowej, zwłaszcza rolnictwa — na bazie przemysłowej.

W wyniku wysiłku społeczeństwa polskiego, zwłaszcza klasy robotniczej — zbudowaliśmy wielki przemysł ciężki, jakiego nie znała historia naszego kraju.

Powstały nowe gałęzie wielkiego przemysłu energetycznego, chemicznego, hutniczego, okrętowego i szeregu typów przemysłu górniczego.

Na tej bazie mogliśmy stworzyć przemysł produkujący nowoczesne dobra trwałego użytku dla ludności.

Znacznie wzrosła produkcja wszystkich działów przemysłu, wytwarzającego wyroby konsumpcyjne dla ludności. Dobrodziejstwa rozwoju przemysłu odczuwają już inne działy gospodarki narodowej, zwłaszcza rolnictwo w postaci większych nakładów inwestycyjnych, dostaw nawozów sztucznych, środków ochrony roślin, maszyn i narzędzi rolniczych, energii elektrycznej, oraz materiałów budowlanych.

Zdajemy sobie sprawę, że powiat nasz pozbawiony bogactw naturalnych (kopalin), posiada charakter wybitnie rolniczy i dlatego też największy wysiłek będzie w przyszłości położony na jak największy rozwój produkcji rolnej.

Zaległości w tym względzie posiadamy jeszcze ogromne. Pewien postęp rozwoju naszego rolnictwa osiągnięty w latach 1956 do 1960 wykazuje większy wzrost produkcji towarowej rolnictwa, intensyfikacji produkcji, wzrost plonu i poprawy poziomu życia ludności wiejskiej. Jednakże nie zmieniło to w zasadniczy sposób sytuacji, gdyż rolnictwo nasze rozwija się jeszcze zbyt wolno.

## Dotychczasowe osiągnięcia powiatu bialskiego

Obszar powiatu naszego wynosi 193 232 ha, w tym użytków rolnych 137 036 ha, co stanowi 70% ogólnej powierzchni, z tego przypada na grunty orne 96 184 ha — 49,9%, łąki i pastwiska 40 852 — 21,1%, lasy 37 167 ha — 19,2%

Powiat nasz liczy 103 313 mieszkańców, z czego na ludność wiejską przypada 79 515 mieszkańców, co stanowi 79,9% ogółu ludności.

Powiat posiada dwa miasta tj. Biała Podlaska i Terespol n.B, 6 osad i 229 wsi.

Z powyższego widać, że powiat nasz ma charakter wybitnie rolniczy.

Według danych statystycznych na dzień 1. I. 1961 r. posiadamy gospodarstw:

do 2 ha	1 409 gosp.	7,1%	ogółu gospodarstw
od 2 do 5 ha	7 348 „	37,2%	„ „
od 5 do 10 ha	8 233 „	42,2%	„ „
od 10 do 14 ha	1 763 „	8,9%	„ „
powyżej 14 ha	913 „	4,6%	„ „

W ogólnym zarysie osiągnięcia naszego powiatu w okresie ostatniego planu 5-tetniego i obecnej kadencji przedstawiają się następująco:

W zakresie budżetu — corocznie w miarę narastania potrzeb i coraz większego ich zaspakajania zwiększał się powiatowy budżet terenowy.

Rok budżetowy	Kwota uchwalonego budżetu w tys.	Kwota wykonania budżetu w tys.
1958	65 313	67 482
1959	75 297	76 595
1960	83 798	82 760

Wzrost budżetu po stronie wydatków w tak dużym procencie stał się możliwy dzięki pełnemu wykonaniu budżetu po stronie dochodów.

Dochody budżetowe były wykonywane w zaplanowanych kwotach zarówno przez organy finansowe jak i przez gospodarkę uspołecznioną, przemysł oraz ludność naszego powiatu. Przyczyn tej pomyślnej realizacji należy szukać w coraz większym zdyscyplinowaniu społeczeństwa coraz bliższej więzi z ludnością członków rad, komisji i całego aparatu administracyjnego.

## **W zakresie rolnictwa**

Zagadnienie rolnictwa traktowano w okresie ubiegłej kadencji jako pierwszoplanowe i zasadnicze. Należy podkreślić wyraźny postęp, który szczególnie uwidacznia się w okresie ostatnich 3-ich lat, w których wprowadzono w życie zasady nowej polityki rolnej.

W okresie bezpośrednio powojennym zmuszeni byliśmy usuwać poważne zaniechania w dziedzinie urządzeń rolnych i stosunków własnościowych, spowodowanych nasilonym ruchem ludności. Prace uporządkowania stosunków rolnych na terenie naszego powiatu są tak duże i różnorodne, że jeszcze do chwili obecnej występują różne wadliwości zakłócające normalny cykl pracy.



Jak wynika z zestawienia wyżej podanego w powiecie naszym przeważają gospodarstwa małorolne, na których trudno jest stosować nowoczesną uprawę maszynową oraz racjonalną ekonomikę upraw rolnych.

Taki układ gospodarczy, oraz niska stosunkowo kultura upraw kształtowały strukturę zasiewów powiatu, którą przedstawia poniższa tabelka:

Rodzaj uprawy	Rok 1958	Rok 1959	Rok 1960
zboże	62 $\frac{0}{0}$	61,6 $\frac{0}{0}$	62,5 $\frac{0}{0}$
strączkowe	3,56 $\frac{0}{0}$	3,2 $\frac{0}{0}$	3,1 $\frac{0}{0}$
przemysłowe	2 $\frac{0}{0}$	1,65 $\frac{0}{0}$	1,1 $\frac{0}{0}$
ziemniaki	19,78 $\frac{0}{0}$	20,55 $\frac{0}{0}$	22,70 $\frac{0}{0}$
pastewne	9,44 $\frac{0}{0}$	10 $\frac{0}{0}$	9,4 $\frac{0}{0}$
pozostałe	3,22 $\frac{0}{0}$	3 $\frac{0}{0}$	4,2 $\frac{0}{0}$

Tabela powyższa wyraźnie ilustruje znikome uprawy roślin przemysłowych, które mogłyby być bardzo ważną pozycją dochodową gospodarstw rolnych. Ten niekorzystny układ na niekorzyść produkcji roślin przemysłowych wymaga stanowczej zmiany przez zwiększenie upraw roślin przemysłowych.

Podniesienie wydajności z 1 ha poza czynnikami wyżej opisanymi uzależniony jest od stopnia wzbogacenia gleby nawozami naturalnymi, a przede wszystkim sztucznymi.

W dziedzinie stosowania nawozów sztucznych obserwujemy choć niewystarczający ale stały wzrost zużycia nawozów w czystym składniku, co ilustruje poniższe zestawienie:

Rodzaje nawozu	1958 r.	1959 r.	1960 r.
azotowe	620 ton	664 ton	798 ton
fosforowe	636 „	517 „	818 „
potasowe	1 120 „	1 561 „	1 800 „

Na tle niezbyt korzystnej struktury upraw równie niekorzystnie kształtowała się wydajność z 1 ha, która wynosiła:

Rodzaj uprawy	1958 r.	1959 r.	1960 r.
zboże	12,7 q	13,02 q	13,5 q
ziemniaki	145 q	120 q	130 q

W zakresie rozwoju pogłowia w czasie trwania ubiegłej kadencji osiągnęliśmy następujące rezultaty w tys. sztuk:

Rok	bydło	trzoda chlewna	owce	konie	drób
1958	34,84 szt.	79,56 szt.	41,9	17,14	730
1959	36,07 „	85,5 „	39,47	18,02	748
1960	38,06 „	98,54 „	37,63	17,6	755

Obsada na 100 ha użytków rolnych przedstawia się następująco:

Rok	bydło	trzoda chlewna	owce	konie	drób
1958	30,2	66,4	37,9	13,4	562,0
1959	30,8	72,7	34,3	13,7	376,3
1960	31,2	83,1	30,1	13,4	588,3

Spadek pogłowia koni spowodowany został stopniowym przechodzeniem rolników na stosowanie mechanicznej siły pociągowej.

Stopniowy ale wyraźny wzrost pogłowia bydła i trzody chlewnej jest spowodowany lepszym doбором materiału hodowlanego, oraz zwiększeniem o 90 sztuk ilości rasowych rozplodników.

Drugą przyczyną zwiększenia się trzody chlewnej na terenie naszego powiatu jest zwiększenie się rentowności hodowli spowodowanej stosowaniem odpowiedniej polityki cen.

Na jakość i ilość hodowli miała duży wpływ praca służby weterynaryjnej, która w okresie sprawozdawczym położyła duży nacisk na rozbudowę państwowych zakładów leczenia zwierząt.

Utworzono dwie nowe lecznice weterynaryjne w Kodniu i Kijowcu, w budowie zaś są nowe lecznice w Białej Podlaskiej i Janowie Podlaskim.

W chwili obecnej na terenie powiatu pracuje 10 państw zakładów lecznictwa zwierząt, które rozporządzają odpowiednią ilością środków lokomocji, przez co sprawnie i szybko mogą obsłużyć rolników.

W latach 1959 — 1960 na terenie naszego powiatu wystąpił w dość dużym nasileniu pomór świń oraz drobiu, a służba weterynaryjna musiała położyć wiele energii na jej zwalczanie jak również stosowanie szczepień profilaktycznych.

W roku 1959 rozpoczęto masowe badania bydła w celu wykrycia sztuk chorych na gruźlicę. W roku 1960 wykryto i zlikwidowano 1800 sztuk chorych krów, które zostały przymusowo wykupione. Rozszerzono badania lekarsko-wet. bitych zwierząt i badania te zwiększyły się o 350% w stosunku do okresu poprzedzającego.

W zakresie lecznictwa weterynaryjnego prowadziło się również akcję zwalczania nieplodności zwierząt, walkę z robaczcycą, biegunką drobiu, jak również prowadzono opiekę i nadzór nad inwentarzem PGR-ów, spółdz. produkc. i indywidualnych rolników.

W okresie poprzedzającym wzmożono akcję walki ze stonką ziemniaczaną, czego miernikiem jest ilość zużytych środków chemicznych w poszczególnych latach, która przedstawia się następująco:

Rok	ilość zużytych środków chemicznych w kg
1958	170
1959	19 722
1960	58 650

Cyfry te świadczą o tym, że plaga stonki ziemniaczanej poważnie zagraża naszemu powiatowi, a udział państwa w jej zwalczaniu nie będzie wystarczający o ile do tej akcji nie włączą się jak najbardziej sami rolnicy.

W walce z chorobami i szkodnikami w sadach przeprowadzono w roku 1958 — 113 000 opryskań drzewek, w roku 1959 — 94 000 a w roku 1960 — 123 000. W ten sposób zlikwidowano w 97% szkodniki, które w okresie poprzedzającym wystę-

powwały masowo na naszym terenie. Równie skutecznie zwalczono ogniska raka ziemniaczanego zakładając kwarantanny.

Powierzchnia lasów niepaństwowych wynosiła w okresie poprzednim 18 670 ha. W końcu kadencji powierzchnia wzrosła do 19 448 ha dzięki zalesieniu nieużytków i naturalnemu odnowieniu.

Akcja zalesiania rozwijała się w naszym powiecie nadzwyczaj pomyślnie. W latach 1958 — 1960 zaplanowano 10 000 szt. zadrzewienia i 4 000 szt. krzewów, natomiast wykonano 30 776 szt. zadrzewienia, co stanowi 370% wykonania planu i 25 330 szt. krzewów, co stanowi 632% planu.

W okresie sprawozdawczym przystąpiono do szeroko zakrojonej akcji klasyfikacji gruntów jako zasadniczego warunku uporządkowania zarówno praw własnościowych jak i wymiarów podatkowych, co było wielokrotnie przyczyną wielu skarg ludności.

Mimo dość trudnych warunków wynikających z zaniedbania wsi bialskiej w okresach poprzedzających — w chwili obecnej wartość produkcji rolniczej w porównaniu z latami przedwojennymi wzrosła o 30%

Ogólna wartość produkcji rolniczej na jedną osobę zatrudnioną w rolnictwie wzrosła o około 80%

Osiągnęliśmy to dzięki stale wzrastającej pomocy państwa oraz wzrastającemu zainteresowaniu samych rolników.

Wyraźnej poprawie uległo zaopatrzenie wsi w maszyny rolnicze i inne artykuły przemysłowe.

Rozszerzono pomoc kredytową, zwiększając w ten sposób bardzo wydatnie wysokość nakładów na rozwój rolnictwa.

Jednakowoż ten wzrost produkcji rolniczej nie zabezpieczył w odpowiedni sposób potrzeb konsumpcyjnych ludności.

Gospodarstwa rolne naszego powiatu charakteryzują się bardzo dużym rozdrobnieniem, ponieważ 7,1% to gospodarstwa do 2 ha, 37,2% — to gospodarstwa od 2-5 ha, a 42,2% to gospodarstwa od 5-10 ha.

Jak z tego wynika — to główną pozycję w naszym powiecie jako producent zajmuje chłop mało i średniorolny.

Należy podkreślić, że produkcja gospodarstw o powierzchni do 2 ha nie zawsze wystarcza na pokrycie nawet własnych potrzeb konsumpcyjnych, a właściciele tych gospodarstw zmuszeni są szukać pracy ubocznej.

Gospodarstwa od 2-5 ha — mimo, że w ogólnej swojej masie mają już produkcję towarową, to jednak wydajność poszczególnych jednostek gospodarczych — jest stosunkowo niska.

W rozwoju produkcji rolniczej w ubiegłych latach występowały rażące dysproporcje pomiędzy produkcją roślinną, a produkcją zwierzęcą.

Dawał się odczuć duży deficyt pasz. Kosztem ogólnych nakładów przeprowadzono w naszym powiecie prace melioracyjne i trzeba stwierdzić, że ta inicjatywa państwa została należycie oceniona przez wszystkich rolników i z zadowoleniem trzeba podkreślić, że rolnicy wzięli czynny udział w tych pracach, udzielając wydatnej pomocy służbie melioracyjnej, doceniając i widząc duże dla siebie korzyści.

W minionej kadencji obserwowaliśmy duże uaktywnienie wsi poprzez lepszą, wydatniejszą pracę sołtysów, którzy wykazywali w tym okresie więcej inicjatywy i zainteresowania przebiegiem upraw i ochroną roślin.

Jedną z przyczyn wzrostu produkcji rolniczej było w szerszym stopniu stosowanie maszyn i narzędzi rolniczych, które wieś otrzymuje w ramach pomocy państwa i organizacyjnego wzmocnienia i dalszego rozwoju Kółek Rolniczych.

W powiecie naszym istnieje 100 Kółek Rolniczych, skupiających 2 433 rolników, które otoczone opieką stają się najsilniejszym argumentem zachęcającym do tworzenia się nowych.

Notujemy szereg bardzo dobrze pracujących Kółek na terenie powiatu, rozwijających żywą działalność zarówno w zakresie produkcji jak i działalności społeczno-propagandowej.

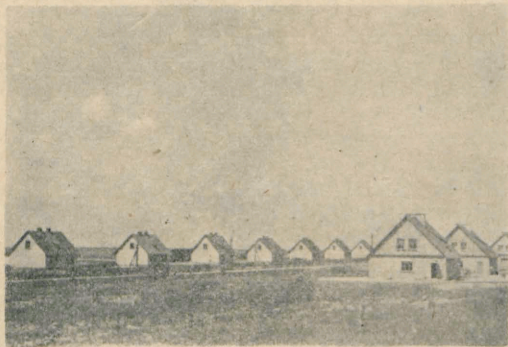
Dotychczas Kółka Rolnicze korzystające z Funduszu Rozwoju Rolnictwa i własnych udziałów zakupiły 18 traktorów i pełnych zestawów rolniczych, 49 agregatów omlotowych i innych narzędzi rolniczych o wartości 100 000 zł.

Spółdzielnie produkcyjne zrzeszają 83 członków i obejmują

ogólny obszar 634 ha użytków rolnych.

W okresie minionych 3-ch lat spółdzielnie produkcyjne dokonały 12% odpisów od dochodu podzielnego, zużywając uzyskane fundusze na inwestycje.

Istniejące na naszym terenie P.G.R-y<sup>m</sup> wyraźnie się wzmożyły, prowadząc gospodarkę rentowną, a przez to samo stają się dobrym przykładem dla otaczających je gospodarstw indywidualnych.



**Domy mieszkalne — P.G.R. Kostomłoty**

Równie ważnym czynnikiem podnoszącym kulturę rolną wsi jest prowadzona elektryfikacja. W kadencji poprzedniej zelektryfikowano 52 wsi w tym w 1958 r. 24 wsie i w 1960 r. 28 wsi, umożliwiając wykorzystanie napędu elektrycznego do maszyn rolniczych, których ilość dzięki temu stale wzrasta.

Należy podkreślić wyraźną poprawę na odcinku budownictwa wiejskiego. Spopularyzowana akcja organizowania produkcji materiałów budowlanych z surowców miejscowych, dała jak najlepsze wyniki. W chwili obecnej czynnych jest na terenie powiatu 5 cegielni prywatnych, 9 zespołowych pro-



Spółdzielnia produkcyjna „Roskosz“

dukujących rocznie około 1 500 tys. sztuk cegły.

Równolegle z tym czynnych jest 3 cegielnie państwowe produkujące 5 400 tys. sztuk cegieł i 145 000 tys. szt. kafli.

Stan i ilość budynków mieszkalnych i gospodarczych wsi wyraźnie się poprawił, co charakteryzuje poniższa tabelka:

#### IŁOŚĆ WYBUDOWANYCH BUDYNKÓW

	1957 r.	1958 r.	1959 r.	1960 r.
budynki mieszk.	200	262	230	355
budynki gospod.	490	503	520	535

Dobre wyniki osiągnięto w zakresie ochrony p.poż. Należy stwierdzić, że sprawy te przebiegały bardzo dobrze na terenie wiejskim dzięki wytrwałej propagandzie rad narodowych, PZU i Zw. Ochotniczej Straży.

W ciągu ubiegłych 3-ch lat zorganizowano 15 nowych jednostek ochotniczych straży, otrzymano 4 samochody, zbudowano

wano 12 zbiorników wodnych murowanych i 36 zbiorników wodnych ziemnych, zakupiono 25 motopomp dla straży nie zmotoryzowanych. W zakresie bezpieczeństwa p. pożarowego założono w 91 wsiach piorunochrony na 18 000 budynków.

Należy także podkreślić, że ochotnicze straże pożarne w 9 zespołach rozpoczęły produkcję materiałów budowlanych.

## **Gospodarka komunalna i mieszkaniowa**

W tej dziedzinie główny nacisk położono na ulepszenie stanu dróg miejskich, chodników, oświetlenia oraz zabezpieczenia substancji mieszkań w budynkach będących w zarządzie rad narodowych.

Miasta Biała Podlaska i Terespol n/B. oraz osady w powiecie uzyskały nowe nawierzchnie na szeregu ulicach o łącznej powierzchni 9 000 m<sup>2</sup> kosztem 1 396 tys. zł oraz przeprowadzono kapitalne remonty ulic i chodników na przestrzeni 18 000 m<sup>2</sup>, oraz zbudowano 14 600 m<sup>2</sup> nowych chodników kosztem 1 628 000 zł.

Punkty świetlne coraz większą siecią obejmują nasze miasta, osiedla i wieś.

Ilość ich ze stanu na 31. XII. 1957 r. 320 punktów wzrosła do 1 128 punktów na koniec 1960 r.

Na terenie miast powiatu Biała Podlaska i Terespoła przekazano w ramach budownictwa inwestycyjnego 238 izb. W budowie znajdują się dalsze bloki mieszkalne o 316 izbach, które zostaną oddane do użytku w 1961 r.

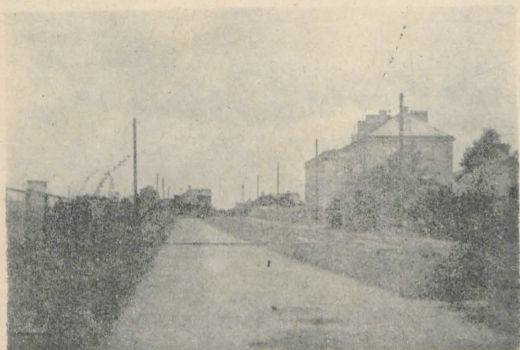
W okresie minionym budownictwo indywidualne korzystało z kredytów państwa w wysokości 7 060 000 zł kosztem czego pobudowano i oddano do użytku 230 izb.

Celem zabezpieczenia substancji mieszkaniowych, wyremontowano w okresie ubiegłej kadencji 207 budynków mieszkalnych, o 2 217 izbach mieszkalnych kosztem 6 672 000 zł. Wydatkowane kwoty nie zabezpieczają jeszcze w pełni wszystkich palących potrzeb naszego społeczeństwa, to jednak w zna-



cznym stopniu łagodzą ciężkie warunki mieszkaniowe w naszym powiecie.

Z kredytów rad narodowych wybudowano 2 bloki w Białej Podlaskiej o ogólnej liczbie 108 izb, oraz w Terespolu 3 bloki o 84 izbach.



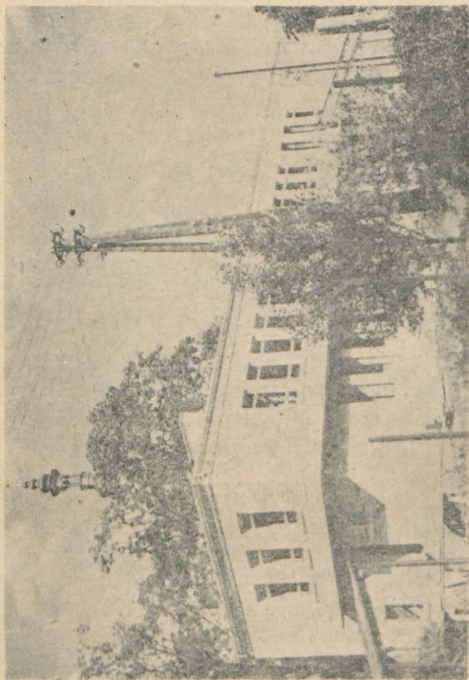
**Domy mieszkalne Prez. Pow. Rady Narod.**

W latach 1958 — 1960 na cele budownictwa wiejskiego zarówno mieszkaniowego jak i gospodarczego udzielono kredytów bankowych dla 1158 pożyczkobiorców na ogólną kwotę 9 mln. 605 tys. zł, a w ramach tego kredytu wybudowano 460 domów mieszkalnych i 700 budynków gospodarczych.

Najpoważniejszą jednak inwestycją jest rozpoczęcie budowy wodociągów w Białej Podlaskiej, która zaopatrzy ludność miasta naszego w czystą i zdrową wodę.

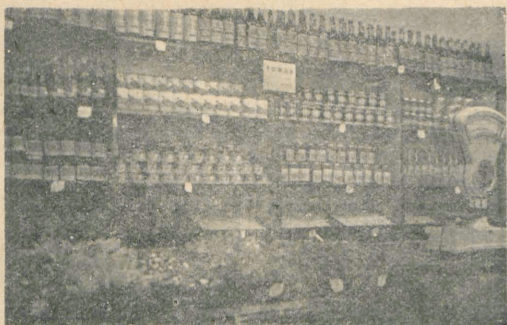
W zakresie urządzeń socjalnych oddano do użytku przychodnię dziecięcą w Białej Podlaskiej, ośrodek zdrowia w Terespolu n.B. i Rossoszu a w ramach czynów społecznych w Krzywówłce i Łomazach.



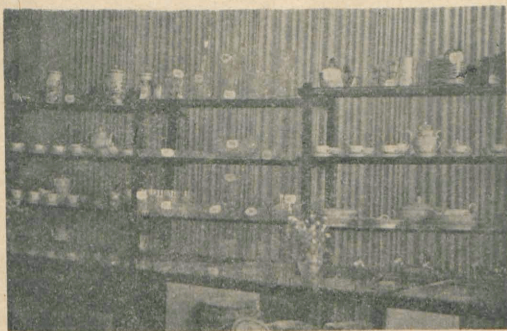


Przychodnia Dziecięca w Białej Podlaskiej

## W zakresie handlu



Sklep warzywniczy PSS



Sklep ceramiczny PSS

Teren powiatu bialskiego jest obsługiwany przez placówki handlowe: MHD, PSS i PZGS. Obserwujemy stały wzrost punktów sieci handlowej, a równolegle z tym zwiększenie się obrotów handlowych, sięgających w obecnej chwili 503 mln. zł, co w porównaniu z 1957 r. stanowi wzrost 32 o proc.

Nowootwierane placówki handlowe posiadają nowoczesne urządzenia i estetyczny wygląd.

## **K o m u n i k a c j a**

Rady Narodowe na odcinku budowy dróg mają szczególnie pomyślne osiągnięcia. Ulepszono nawierzchnię 95 km dróg państwowych, zbudowano 3 mosty żelbetonowe. Na drogach lokalnych I-go rzędu zbudowano 20,4 km dróg o nawierzchni trwałej, ulepszono zaś żuzłem i żwirem 4 km dróg II-go rzędu. Na tychże drogach zbudowano 35 mb. mostów półstałych. Dokonano remontów kapitalnych 8 km dróg lokalnych.

Trzeba podkreślić, że dzięki oszczędnej gospodarce plany rzeczowe były przekraczane przy jednoczesnym wykonaniu 100 proc. planów finansowych.

Przy szczupłych naogół kredytach osiągnięto pozytywne wyniki w zakresie budowy dróg, sięgając do ofiarności społeczeństwa, które w okresie kadencji wykonało czyny społeczne ogólnej wartości 9 mln. 904 tys. zł.

Rady Narodowe brały czynny udział w doskonaleniu już istniejących oraz w ustalaniu nowych tras linii autobusowych jak również w zakresie koordynacji jesiennych przewozów.

Uruchomiono nowe linie autobusowe do Sławatycz z Konstantynowa i Kodnia do Lublina oraz z Kodnia do Warszawy.

W okresie lat 1958 — 1960 ilość pojazdów mechanicznych na terenie powiatu wzrosła o 2 000, a mianowicie o 100 samochodów osobowych i 1 900 motocykli.

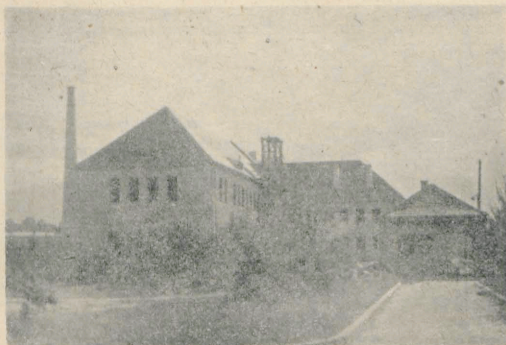
## **P r z e m y s ł**

Przemysł terenowy podległy Powiatowej Radzie Narodowej jest reprezentowany przez 3 przedsiębiorstwa, a mianowicie: Podlaskie Zakłady Przemysłu Terenowego, Bialskie Przeds. Przem. Terenowego Materiałów Budowlanych, Terespolskie Zakłady Spożywcze Przem. Terenowego.

Przedsiębiorstwa te wyraźnie poprawiły styl swojej pracy wzmacniając się gospodarczo i organizacyjnie. O ile w latach

ubiegłych plany produkcyjne były realizowane niekorzystnie i w związku z tym akumulacja była znikoma, bądź żadna — to już w następnych latach rentowność tych przedsiębiorstw stale wzrastała i w chwili obecnej odprowadzają one do budżetu terenowego poważne dochody.

Poza tym przedsiębiorstwa nasze zmierzając do modernizacji swoich zakładów rozpoczęły budowę nowych hal przemysłowych jak np.: Podlaskie Zakłady Przemysłu Terenowego.



**Zakład Utylizacyjny w Woroncu**

W chwili obecnej kończy się budowę zakładu utylizacyjnego w Woroncu, który obsługiwać będzie sąsiadujące powiaty jak również nowoczesnie urządzoną mleczarnię Okręgowej Spółdzielni w Białej Podlaskiej.

## **○świata i kultura**

Obserwujemy w tej dziedzinie poważny wysiłek państwa, społeczeństwa i organów rad narodowych. Osiągnięcia są duże choć ciągle jeszcze niewystarczające ze względu na niewystarczającą ilość izb szkolnych w stosunku do znacznego przyrostu młodzieży klas początkowych.

Przykładem tego jest fakt, że liczba uczniów szkół podstawowych w roku 1961 wzrosła w miastach o 0,7%, a we wsiach o 2,8%, w klasach pierwszych nawet o 16,4 — to w tymże samym czasie przyrost izb lekcyjnych wyniesie tylko 0,2%. Nic też dziwnego, że w okresie ubiegłej kadencji położono największy nacisk na zmobilizowanie nie tylko środków państwowych ale przede wszystkim na zmobilizowanie inicja-



**Biblioteka Gromadzka w Dobratyczach**

tyw społecznej, celem uzyskania jak największych wpływów na S.F.B.S.

Dotychczas wybudowano i przekazano 2 szkoły podstawowe w Wólce Dobryńskiej i Małaszewiczach, a ponadto wykańcza się szkołę w Białej Podlaskiej.

W ramach czynów społecznych wykończono budowę 5 szkół, a buduje się dalszych 4. Na czoło tej akcji wysuwa się w pierwszym rzędzie wybudowana i przekazana już szkoła 1000-lecia w Chotyłowiu.

Na terenie powiatu uczęszcza do szkół podstawowych 18 000 uczniów, z czego na młodzież wiejską przypada 15 800.

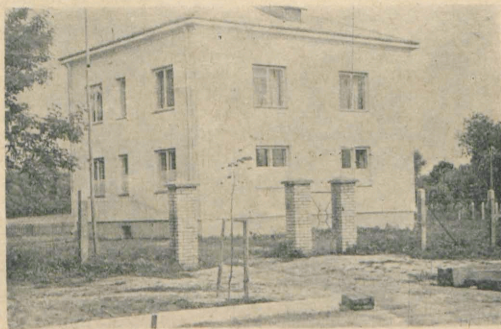
Równoległe z tym rozwija się szkolnictwo dokształcające

zorganizowane na kursach wieczorowych, na które uczęszcza ponad 650 uczniów.

W zakresie kultury praca rad narodowych skupiała się przede wszystkim nad rozwojem życia kulturalnego wsi, gdzie zakładano biblioteki i organizowano świetlice.



**Biblioteka Gromadzka w Krzywówce**



**Ośrodek Zdrowia w Leśnej Podlaskiej**

Najsilniejszym ośrodkiem, w którym koncentrowało się życie kulturalne jest Biała Podlaska, gdzie przy Powiatowym Domu Kultury istnieje szereg zespołów muzycznych, kulturalnych i dyskusyjnych.

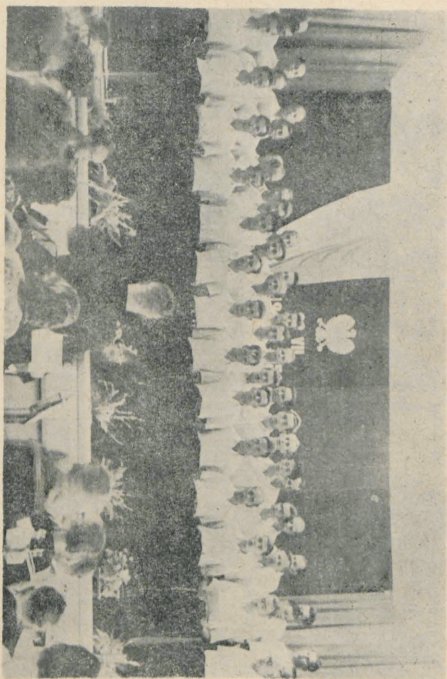


**Chór FSS na estradzie**



**Zespół taneczny PDK**





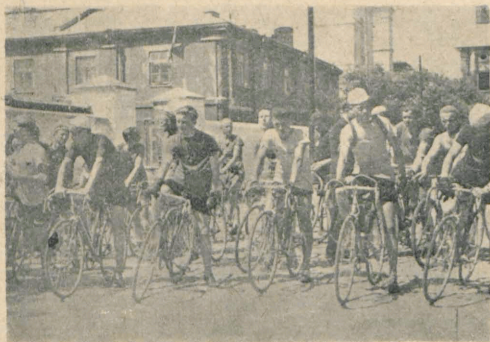
Chór męski przy P.D.K.



Teatr „Ziemi Podlaskiej“ przy P.D.K.

Powiatowy Komitet Kultury Fizycznej rozwijał żywą działalność w krzewieniu kultury fiz. na terenie szkół i powiatu, organizując szereg klubów zrzeszających młodzież wiejską i miejską.

Na ukończeniu znajduje się w Białej Podlaskiej reprezentacyjny stadion sportowy na 5 000 widzów.



**Wyścig kolarski — etap w Janowie Podlaskim**



**Uczniowie na nartach**

## Służba zdrowia

Stan sanitarny powiatu w okresie minionej kadencji uległ poważnej poprawie, co tłumaczy się zwiększeniem ilości placówek służby zdrowia jak: nowy ośrodek zdrowia w Janowie Podl. dwie izby porodowe, punkt felczerski w Krzywówce, jak również dzięki lepszej pracy istniejących już ośrodków zdrowia i punktów felczerskich.

W chwili obecnej na terenie powiatu jest zatrudnionych 38 lekarzy med, 13 lekarzy dentyków, 18 felczyków, 99 pielęgniarek oraz 25 położnych. W szpitalu miejskim leczono się 8700 chorych, w tym 1560 dzieci, natomiast lecznictwo otwarte udzieliło 77 tysięcy porad.

Terenowe ośrodki zdrowia udzielały rocznie około 33 000 porad a lekarze dentyści dokonywali rocznie 17 700 zabiegów.

Izby porodowe przyjmowały rocznie 500 porodów. Stacja Epidemiologiczna przeprowadzała stałe kontrole sanitarne zakładów zbiorowego żywienia, zakładów wytwórczych środków żywnościowych, oraz przeprowadzała badanie źródeł wody użytkowej.

Wszystkie dzieci poddane zostały obowiązkowi szczepienia przeciwko gruźlicy, Heine Medina i innym, zapobiegając szerzeniu się chorób epidemiologicznych.

Okres minionej kadencji charakteryzuje się poważnymi osiągnięciami we wszystkich dziedzinach naszego powiatu.

Aparat rad narodowych uległ poważnej stabilizacji, do czego przyczyniło się wydanie szeregu aktów prawnych, które ugruntowały osiągnięcia i zapewniły dalszy rozwój.

Ta stabilizacja spowodowała w konsekwencji wzrost zaufania i większe zainteresowanie ogółu ludności powiatu sprawami dalszych zamierzeń, które pozwolą na szybki rozwój gospodarczy powiatu bialskiego.

# **Program rozwoju powiatu w latach 1961/65**

## **Przemysł**

Proces przekształcania powiatu bialskiego w powiat rolniczo-przemysłowy zapoczątkowano w minionej kadencji rad, w nadchodzącej zaś 5-latce winien on poczynić dalsze znaczne postępy w oparciu o budowę, rozbudowę lub modernizację zakładów przemysłowych na terenie powiatu.

W latach 1961 — 1965 przewiduje się wzrost produkcji globalnej przemysłu na terenie powiatu o 62,5% przy jednoczesnym wzroście zatrudnienia o 25%. W ten sposób znajdzie zatrudnienie w przemyśle dalsze 975 osób, a liczba zatrudnionych w przemyśle ogółem winna wynieść 3360 osób w roku 1965.

Uzyskanie zakładanego wzrostu produkcji i stan zatrudnienia, a co zatem idzie i dalszej poprawy poziomu życiowego ludności naszego powiatu, wymaga znacznych nakładów inwestycyjnych. W związku z szybkim wzrostem liczby młodzieży, urodzonej po wyzwoleniu, należy tej młodzieży dać nowe miejsca pracy, wykorzystać przy tym miejscowe rezerwy siły roboczej i miejscowe zasoby surowców. Z tym względów zagadnienie rozwoju przemysłu w naszym powiecie należy uznać za zagadnienie pierwszoplanowe.

Wielkość nakładów inwestycyjnych w przemyśle powiatu bialskiego w latach 1961 — 1965 wyraża się kwotą 112 mln. zł. Nakłady na rozwój przemysłu w bieżącej 5-latce są więk-

sze o 30% od nakładów na przemysł w powiecie w ciągu minionych od wyzwolenia 16 lat.

Największą inwestycją w zakresie przemysłu będzie nowobudowana Fabryka Mebli w Białej Podlaskiej, która po całkowitym wykończeniu będzie w stanie zatrudnić do 500 osób. Do końca 1965 roku nie zostanie ona jeszcze w pełni uruchomiona, zatrudnienie w ostatnim roku 5-latkę wyniesie w niej tylko 150 osób. Należy nadmienić, że fabryka będzie zatrudniała znaczny odsetek kobiet i będzie produkowała meble na eksport.

Drugą co do wielkości, fabryką budowaną w Białej Podlaskiej będzie Fabryka Strugarek do drewna, o zatrudnieniu 180 osób, która zatrudni liczną młodzież powiatu, kończące Zasadnicze Szkoły Metalowe w Białej Podlaskiej i w Janowie Podlaskim.

Przemysł metalowy zyska również jeszcze jedną fabrykę w Białej Podlaskiej, gdzie zostanie uruchomiona produkcja przyczep turystycznych do samochodów. Zakład ten zatrudni 70 osób.

Ważnym problemem dla powiatu jest sprawa właściwego zatrudnienia inwalidów pracy i inwalidów wojennych. Spółdzielczość Inwalidzka zbuduje w Białej Podlaskiej zakład produkujący zabawki, gdzie znajdzie zatrudnienie około 60 osób.

Oprócz budowy nowych zakładów przemysłowych na terenie powiatu ulegną także rozbudowie już istniejące zakłady przemysłowe, jak: Zakład Remontowy Sprzętu Melioracyjnego w Białej Podlaskiej, który będzie dokonywał kapitalnych remontów maszyn melioracyjnych. Przewidywany wzrost zatrudnienia wskutek rozbudowy około 60 osób, Podlaskie Zakłady Przemysłu Terenowego w Białej Podlaskiej w chwili obecnej prowadzą budowę nowych hal produkcyjnych, których zakończenie przewiduje się w końcu 1962 roku. Po rozbudowie Zakłady zwiększą zatrudnienie o dalsze 80 osób

Terespolskie Zakłady Spożywcze w Terespolu n.B. będą budowały nowe pomieszczenia produkcyjne, dzięki czemu nastąpi w tych Zakładach wzrost zatrudnienia o 115 osób, w tym

około 90 kobiet. Powiększenie mocy produkcyjnej tych Zakładów wpłynie decydująco na dalszy rozwój warzywnictwa we wschodniej części powiatu.

Białskie Przedsiębiorstwo Przemysłu Terenowego Materiałów Budowlanych uruchomi w niewykorzystanej hali po Cegielni Chotyłów II Wytwórnię Prefabrykatów Stropowych i Ściennej, dzięki czemu załoga nieczynnej w okresie zimowym Cegielni Chotyłów I znajdzie tam zatrudnienie.

W Białej Podlaskiej ulegnie rozbudowie Betoniarnia tego Przedsiębiorstwa, gdzie winno znaleźć zatrudnienie dodatkowo 30 osób. Cegielnie w Ciciborze Dużym i Chotyłowie ulegną także modernizacji, dzięki czemu nastąpi wzrost produkcji w tych Zakładach o około 30%.

W zakładach spółdzielczych przewiduje się dalszy wzrost produkcji w oparciu o nowe inwestycje lub rozbudowę istniejących zakładów. Po uruchomieniu nowego Zakładu Mleczarskiego Okręgowej Spółdzielni Mleczarskiej w Białej Podlaskiej, co winno nastąpić w I kwartale b. r., w roku 1962 zostanie oddana do użytku Proszkownia Mleka Paszowego. Łącznie nowouruchomiony Zakład Mleczarski oraz Proszkownia zatrudnią dodatkowo 25 osób, w czym większość kobiet.

Spółdzielnia Szewców, Rymarzy i Tapicerów w Białej Podlaskiej odda do użytku nowe hale produkcyjne w Białej Podlaskiej przy ul. Prostej już w I kwartale 1961 r., dzięki czemu będzie możliwe zwiększenie zatrudnienia o około 80 osób, w czym większość kobiet. Powyższa Spółdzielnia winna ponadto uruchomić produkcję wyrobów dzianych, których brak odczuwa miejscowa ludność.

Spółdzielnia Stolarzy do końca 1962 r. zakończy rozbudowę hal, dzięki czemu zatrudnienie tej Spółdzielni wzrośnie o około 80 osób.

Inne Spółdzielnie, jak Wielobranżowa Usługowa, Kierowców oraz Kaflarzy zmodernizują swój park maszynowy, dzięki czemu będą w stanie zwiększyć usługi lub produkcję na zaopatrzenie miejscowego rynku. Spółdzielnia Kaflarzy w Janowie Podlaskim rozpocznie produkcję wyrobów wikli-

nowych, przy której winno znaleźć zatrudnienie około 30 osób.

W 3 Gminnych Spółdzielniach w Tuczej, Piszczacu i Janowie Podlaskim zostaną zbudowane nowe piekarnie, co polepszy sytuację w zakresie piekarnictwa w tych osiedlach.

Rejonowa Spółdzielnia Ogrodnicza w Białej Podlaskiej rozbuduje takie Zakłady, jak: Kwaszarnia Ogórków w Janowie Podlaskim oraz Przetwórnę Owocowo - Warzywną w Białej Podlaskiej. Rozbudowa powyższych Zakładów pozwoli na większe niż dotychczas zdjęcie nadwyżek owoców i warzyw na terenie powiatu i przysporzy dochodów ludności rolniczej.

Przedstawione wyżej zmiany w zakresie przemysłu w powiecie w planie 5-letnim wskazują, że ulegną rozbudowie wszystkie gałęzie przemysłu oraz, że nowobudowane i rozbudowywane zakłady Przemysłowe w znacznym stopniu zaktywizują nasz powiat. Wykonanie nakreślonych tu zadań w dziedzinie rozwoju przemysłu wymagać będzie wysiłku nie tylko inwestorów lecz również i Rad Narodowych. Nie należy także zapominać i o tym, że nowozbudowane Zakłady pozwolą na zwiększenie eksportu, który w odniesieniu do obecnego stanu winien wzrosnąć nie mniej niż o 100%, tym bardziej, że niektóre zakłady, jak: Terespolskie Zakłady Spożywcze Przemysłu Terenowego, Rejonowa Spółdzielnia Ogrodnicza czy też Podlaskie Zakłady Przemysłu Terenowego mają już w dziedzinie eksportu pewne doświadczenia.

Poważnym zagadnieniem na terenie powiatu staje się sprawa świadczenia usług dla ludności, która dzięki wzrostowi zamożności z każdym rokiem zwiększa swój stan posiadania w zakresie radioaparatów, pralek, motocykli, samochodów czy wreszcie maszyn rolniczych. W oparciu o konkretne potrzeby w tym zakresie opracowano 5-letni plan rozwoju usług dla powiatu bialskiego. Plan zakłada rozwój istniejących tradycyjnych ośrodków usługowych jak Biała Podl., Terespol n.B., Konstantynów, Janów Podlaski, Kodeń, Piszczac, Łomazy, Rossosz. W Planie 5-letnim przewiduje się uruchomienie przez przedsiębiorstwa uspołecznione i zakłady prywatne 675 punktów, z czego aż 578 powstanie na terenie wiejskim, gdzie



do tej pory było brak usług. Będą zakładane nowe punkty usług obecnie deficytowych, jak: wulkanizatorstwo, elektro- i radiomechanika, instalatorstwo elektryczne i sanitarne, murarstwo i t. d.

W dziedzinie usług motocyklowo-samochodowych w Białej Podlaskiej będzie zbudowana Stacja Obsługi „TOS“ (Technicznej Obsługi Samochodów), która będzie również miała t. zw. „motel“ dla zmotoryzowanych turystów. Po pełnym uruchomieniu powyższej Stacji znajdzie tam zatrudnienie około 90 osób

W celu zabezpieczenia akcji zakładania nowych punktów usługowych przewiduje się przeszkolenie 400 fachowców różnych branż, w tym też celu przewiduje się utworzenie w Białej Podlaskiej Oddziału Zakładu Doskonalenia Rzemiosła. Rola Rad Narodowych w tym miejscu będzie polegała na dostarczaniu lokalu dla wspomnianego Oddziału jak również werbowaniu kandydatów do szkolenia się w Oddziałowym Ośrodku. Nasili się również kontrolę nielegalnych rzemieślników, co w znacznym stopniu winno poprawić sytuację w zakresie usług, szczególnie na terenie wsi. Tam też będzie się szczególnie popierać rozwój rzemiosła usługowego i stworzy się mu jaknajlepsze warunki rozwojowe.

## **Transport i łączność**

Największym przedsięwzięciem gospodarczym w zakresie transportu jest budowa węzła „Małaszewicze“, zatrudniającego już obecnie ponad 5 000 osób. Budowa węzła zostanie zakończona w Planie 5-letnim, dzięki czemu uzyska tam zatrudnienie jeszcze około 700 osób. Nakłady na budowę węzła Małaszewicze w bieżącym Planie 5-letnim pochłoną kwotę ponad 130 miln. zł. W ramach powyższej kwoty zostaną rozbudowane urządzenia kolejowe, które pozwolą na zwiększenie przepustowości węzła minimum o 40 proc. Zostaną także rozbudowane obiekty nie należące do resortu Kolei, lecz współpracujące z PKP jak: Przedsiębiorstwo „Polcargo“ czy niektóre Centrale Handlu Zagranicznego, jak „Textilimport“ itp.

W celu lepszego gospodarczego powiązania węzła Małaszewicze z gospodarką powiatu przewiduje się rozbudowę dróg dojazdowych do stacji tego węzła, wskutek czego wzrośnie odsetek zatrudnionych na terenie węzła mieszkańców powiatu.

W celu poprawienia warunków pracy stacji granicznej Terespol n.B. rozpoczęto budowę reprezentacyjnego budynku dworcowego, który będzie kosztował ponad 18 mln. zł. Oddanie do użytku nowego dworca w Terespolu n.B. pozwoli na wykorzystanie starego budynku dworcowego na cele socjalne PKP jak: hotel, przychodnia lekarska i t.p. Wraz z budową nowego dworca zostanie także częściowo rozbudowana stacja w Terespolu n.B.

Równoległe z rozwojem transportu kolejowego rozwijać się będzie sieć dróg kołowych na terenie powiatu. Plan 5-letni przewiduje budowę w ramach inwestycji 19,5 km. dróg bitych w rejonie objętym zagospodarowaniem kanału Wieprz-Krzna.

W ramach kapitalnych remontów wszystkie dotychczasowe drogi państwowe i lokalne o nawierzchni tłuczniowej jak np.: Chotyłów — Sławatycze, Terespol — Kodeń i inne otrzymają ulepszoną nawierzchnię, zaś drogi starego typu zostaną poszerzone.

Szybki rozwój mechanicznych środków transportu wymaga dalszej rozbudowy sieci dróg, stąd też ludność powiatu w ramach czynów społecznych zadeklarowała budowę 13 km dróg bitych i ponad 55 km dróg żuźlowych. W ramach najważniejszych czynów społecznych przewiduje się zakończenie budowy ciągu drogowego Sławacinek Nowy — Sitnik — Bordziłówka — Leśna Podlaska, budowę drogi bitej Ogrodniki — Ortel Książęcy, Połoski — Zahorów i wiele innych mniejszych odcinków dróg. Szczególnie godna poparcia jest inicjatywa ludności budowy dróg żuźlowych, które w znacznym stopniu przy małych nakładach finansowych przyniosą poprawę warunków komunikacyjnych.

W planie 5 letnim przewiduje się uruchomienie na terenie powiatu placówki PKS w Białej Podlaskiej, której zadaniem będzie transport towarów i pasażerów. Przewiduje się, że pla-

cówka ta zatrudni około 200 osób z terenu miasta Biała Podlaska i powiatu. Utworzenie tej placówki pozwoli ponadto na rozbudowę linii i zagęszczenie kursów autobusowych tak na terenie powiatu, jak również i poza powiatem białskim.

W zakresie łączności przewiduje się uruchomienie automatycznej centrali telefonicznej w Białej Podlaskiej kosztem około 8 mln. zł. Ponadto wraz z budową Centrali zostanie zdjęta w mieście sieć telefoniczna napowietrzna, co przyczyni się do poprawy estetyki miasta. Nowa Centrala zostanie oddana do użytku w końcu 1962 roku o dużej pojemności, co pozwoli na instalowanie aparatów telefonicznych na terenie całego miasta, bez ograniczeń, jak to ma miejsce obecnie.

## **R o l n i c t w o**

Mimo dużego rozwoju przemysłu i transportu na terenie powiatu białskiego, jaki miał miejsce do chwili obecnej, to jednak gospodarka rolna w dalszym ciągu ma duży wpływ na całość gospodarki powiatu. Na dzień 1. I. 1961 r. ludność utrzymująca się z rolnictwa wynosiła jeszcze 65% ogółu ludności powiatu. Przewiduje się, że odsetek ten w końcu roku 1965 spadnie do około 50%, stąd problem rolnictwa w dalszym ciągu jest niezmiernie ważny.

W minionych latach rolnictwo powiatu zrobiło wielki krok naprzód, przyczym szczególnie duży wzrost produkcji rolnej datuje się od chwili wprowadzenia w życie nowych zasad polityki rolnej. W wyniku uchwał III Zjazdu PZPR, II Plenum KCPZPR i IX Plenum NK ZSL znacznie zwiększono nakłady państwowe w rolnictwie, stworzono zatem dobre warunki dla należytego rozwoju produkcji rolnej.

Obecny Plan 5-letni stanowi dalszy etap realizacji tej polityki, co przyniesie szybki wzrost produkcji rolnej w powiecie. W końcu Planu 5-letniego wzrost produkcji rolnej winien wynieść conajmniej 25%. Wzrost ten jest zakładany w oparciu o wzrost pogłowia zwierząt hodowlanych, zwiększenie wydajności z ha, zmiany struktury upraw na korzyść upraw przemysłowych i pastewnych.

Problemem bardzo istotnym dla całokształtu gospodarki rolnej jest zwiększenie produkcji zbóż przez zwiększenie wydajności z ha, co pozwoli na zmianę struktury upraw. Plan 5-letni na terenie powiatu zakłada wzrost gruntów ornych o 1,6%, zmianę niekorzystnej dla nas struktury upraw przez zmniejszenie upraw zbożowych o 7% (za wyjątkiem zasiewów pszenicy) i na to miejsce wzrost zasiewów roślin strączkowych o 34%, przemysłowych ogółem o 75% oraz wzrost zasiewów kukurydzy o 1 600 ha. W grupie roślin przemysłowych przewiduje się wzrost upraw buraka cukrowego o 500 ha, oleistych o 200 ha, oraz innych przemysłowych w tym warzyw o 800 ha.

Przewiduje się, dzięki odpowiedniej propagandzie i dzięki wzrostowi poziomu agrotechniki, że wydajność w zakresie 4 zbóż podstawowych z 1 ha w końcu roku 1965 wyniesie 16,4 q, w porównaniu do roku 1960 gdzie takowa wynosiła 13,5 q. Odnosnie buraków cukrowych 250 q ziemniaków 160 q i okopowych pastewnych 300 q. Szczególny nacisk w zakresie produkcji roślinnej winien być położony na bazę paszową oraz na uprawy roślin przemysłowych. W pierwszym przypadku chodzi tu o rozwój hodowli, zaś w drugim o zaspokojenie wzrostu zapotrzebowania przemysłu rolno - spożywczego nie tylko na terenie powiatu bialskiego, lecz również i na terenie województwa lubelskiego.

Zadania, postawione przez Plan 5-letni są realne w wykonaniu, bowiem oparto je o możliwości glebowe powiatu, jak również o stosunkowo duże nakłady inwestycyjne na rolnictwo w tym okresie.

Ważnym momentem w produkcji roślinnej jest odpowiednie nawożenie gleb. Dotychczas stosuje się na terenie powiatu na 1 ha 13,6 kg nawozów sztucznych w czystym składniku. W roku 1965 na 1 ha winno być stosowane co najmniej 46,5 kg tychże nawozów. Przewiduje się, że w 1965 roku zaopatrzenie w nawozy sztuczne wyniesie ponad 6 000 ton. W celu zabezpieczenia tej ilości nawozów i odpowiedniego ich składowania PZGS Białej Podlaskiej zbuduje w planie 5-letnim 8 magazynów w następujących GS-ach: Janów

Podlaski, Kodeń, Konstantynów, Łomazy, Rokitno, Swory Piszczac, Rossosz. Ponadto dużo uwagi należy poświęcić lepszemu przechowywaniu obornika, szersze stosowanie kompostów i stanowisk torfów jako ściółki.

Istotnym czynnikiem rozwoju bazy paszowej na terenie powiatu będzie dalsze kontynuowanie prac melioracyjnych. Do roku 1965 zostanie zmeliorowanych i zogospodarowanych 3 605 ha. Zostanie wykonana regulacja rzek o długości 47,5 km wykopanych będzie 277,7 km nowych rowów na gruntach ornych i łąkach, które odwodnią 5 280 ha łąk i gruntów ornych.

Prace melioracyjne zostaną szczególnie skoncentrowane w zasięgu kanału Wieprz-Krzna, tj. na terenie powiatu białskiego na obszarze GRN: Rossosz, Łomazy, Dubów, Burwin, i Styrzyniec. Celem szybszego i pełniejszego zagospodarowania terenów objętych kanałem oprócz melioracji dokonana tam będzie elektryfikacja wsi, będą zbudowane nowe zlewnie mleka, szkoły podstawowe i t.p. Oprócz terenów zagospodarowania kanału melioracje będą prowadzone w dalszym biegu Krzyny oraz w okolicy Tuczej i Zabłocia.

Ze względu na to, że stan nasiennictwa na terenie powiatu nie gwarantuje pełnego zaopatrzenia rolnictwa w pełen asortyment nasion i sadzeniaków oraz ze względu na to, że dostarczane z innych powiatów nasiona nie odpowiadają miejscowym warunkom zachodzi pilna konieczność rozwoju własnej bazy nasiennej, która winna zająć się uprawą nasion roślin pastewnych jak: trawy łąkowe, łubin pastewny, koniczyny oraz zboża. Ponadto należy rozwinąć uprawę sadzeniaków na eksport, co przyniesie duże zyski nie tylko gospodarce narodowej lecz także i rolnikom indywidualnym. Poprawa jakości ziarna siewnego i sadzeniaków przyniesie rolnictwu powiatu dodatkowy efekt w postaci wydajności z ha.

Z uwagi na szybkie rozprzestrzenianie się stonki ziemniaczanej na terenie powiatu w Planie 5-letnim winna być nasilona walka z tym szkodnikiem i innymi szkodnikami roślinnymi. W tym celu przewiduje się szersze niż dotychczas zaopatrzenie

nie Kółek Rolniczych w sprzęt do walki ze szkodnikami jak również zwiększenie dostaw środków owadobójczych.

Rozwój produkcji roślinnej pozwoli na dalszy wzrost pogłowia bydła i trzody chlewnej jak również na wzrost produkcji towarowej w zakresie hodowli. Dotychczasowy stan hodowli, w porównaniu do możliwości produkcyjnych powiatu w tym zakresie jest raczej niezadawalający, bowiem użytki zielone na terenie powiatu stanowią 21,2% t.j. 40 852 ha.

Mając powyższe na uwadze oraz zakładając poważny rozwój bazy paszowej przewiduje się, że stan pogłowia bydła w planie 5-letnim winien wzrosnąć o 18% t.j. 7 200 sztuk, trzody chlewnej o 25%, t.j. o 16 400 szt. Jednocześnie zakłada się zmniejszenie się stanu pogłowia koni o 4% t.j. 2 500 sztuk. Wskutek wyżej podanych zmian obsada zwierząt hodowlanych na 100 ha użytków rolnych w roku 1965 wyniesie odpowiednio: bydła co najmniej 42 sztuk, trzody chlewnej 102 sztuk koni 11 sztuk.

Wraz ze wzrostem pogłowia zwierząt hodowlanych przewiduje się także dalszy wzrost produkcji zwierzęcej, a mianowicie: produkcji żywca o 21 proc., drobiu o 20 proc., mleka o 40 proc. i jaj o 16 proc. W celu pełnego zdjęcia produkcji zwierzęcej przewiduje się budowę nowych 15 zlewni mleka oraz 1 śmietniczarni w pionie Spółdzielczości Mleczarskiej. Nowe zlewnie mleka powstaną w: Błoniu, Stasiówce, Koszalach, Łukowcach, Worgulach, Kol. Wólka Zabłocka, Witulin, Sławacinku Nowym, Dubowie, Dąbrowicy Dużej, Krasówce, Dobratyczach, Rossoszu, Bielanych, Kozłach i Studziance zaś w Terespolu n.B. i Rossoszu przewiduje się budowę punktów skupu żywca.

W oparciu o niewykorzystane obecnie stawy zakłada się dokonanie remontu poszczególnych stawów, oddanie ich pod jeden zarząd PGR i fachowy nadzór zootechniczny Wydziału Rolnictwa i Leśnictwa Prezydium PRN.

Wzrost hodowli zabezpiecza także rozwój służby weterynaryjnej. Przewiduje się, że sieć placówek wet. zwiększy się w planie 5 letnim o 3 przychodnie, drogą przemianowania ich z punktów wet.

W planie 5 letnim przewiduje się dalszy wzrost mechanizacji rolnictwa tak uspołecznionego jak i indywidualnego. Dla rolników gospodarujących indywidualnie przewiduje się dostarczenie następujących maszyn rolniczych jak: traktorów 500 szt., silników spalinowych 260 szt., elektrycznych 960 szt., żniwiarek 470 szt., młocarni na czyste zboże — 200 szt.

W celu zwiększenia bazy naprawczej sprzętu mechanicznego przewiduje się rozbudowę POM w Klonownicy i Międzylesiu oraz rozwój spółdzielczego punktu napraw maszyn rolniczych w Rossoszu i Łomazach, ponadto szereg punktów ślusarsko-kowalskich, które będą uruchomione w ramach ogólnego rozwoju punktów usługowych na terenie wiejskim.

Nowe zwiększone zadania w rolnictwie powiatu pociągną za sobą rozwój budownictwa wiejskiego. Na terenie wsi przewiduje się w rolnictwie uspołecznionym zbudowanie 29 budynków inwentarskich zaś przez rolników indywidualnych 2 619 budynków o łącznej kubaturze 733,3 tys. m<sup>3</sup>. Ponadto przewiduje się budowę 48 garaży dla pomieszczeń sprzętu mechanicznego Kółek Rolniczych, budowę 4 wodomistrzówek przez Referat Wodnych Melioracji Prezydium PRN jak również budowę agronomówek w liczbie 24. Agronomówki powstaną w następujących miejscowościach: Łomazy, Tuczna, Rokitno, Leśna Podlaska, Swory, Rossosz, Biała Podlaska, Sławacinek Nowy, Huszcza, Janów Podlaski, Berezówka, Zalesie, Bohukały, Kodeń, Zabłocie, Dobratycze, Dubów, Kościeniewiczze, Piszczac, Konstantynów, Krzywówka, Burwin, Woskrzenice i Ortel Książęcy.

W planie 5 letnim przewiduje się zelektryfikowanie około 80 wsi. Elektryfikacja będzie prowadzona w latach 1962 i 1964. W roku 1962 będą zelektryfikowane wsie leżące w zasięgu kanału Wieprz—Krzna oraz okolice PGR Kostomłoty jak również okolice wsi Bubel Łukowiska. W roku 1964 zostaną zelektryfikowane pozostałe wsie w północno-wschodniej części powiatu.

W celu zabezpieczenia programu rozwoju rolnictwa ustalono nakłady w wysokości 255 mln. zł, w tym zainteresowani rol-

nicy w powiecie wydatkują z funduszków własnych około 127 mln. zł. Podział wyżej wym. kredytów na poszczególne działy jest następujący: na melioracje nakłady wyniosą 66,5 mln. zł, na elektryfikację wsi 32,0 mln. zł, na weterynarię 3,5 mln. zł (nowe lecznice w Janowie Podlaskim, Piszczacu i Łomazach) na rozbudowę POM 5,6 mln. zł na rozbudowę Doświadczalnej Stacji Odmian w Ciciborze Dużym 3,3 mil. zł. Pozostałą część nakładów pochłonie budownictwo związane z rolnictwem.

W walce o wykonanie przez nasze rolnictwo planowego wzrostu produkcji rolnej istotną rolę do spełnienia mają Kółka Rolnicze. Szczególną troską ich winno być jak najbardziej racjonalne wykorzystanie Funduszu Rozwoju Rolnictwa. W okresie lat 1961—1965. Kółka na terenie powiatu otrzymają do swojej dyspozycji bardzo poważną kwotę 151 mln. zł. Właściwe zużytkowanie tych funduszków będzie miało niewątpliwie duży wpływ na dalszy i pełniejszy rozwój rolnictwa w powiecie. Należy dążyć, aby środki te były przeznaczane przede wszystkim na zakup maszyn rolniczych, następnie na meliorację, budowę zlewni mleka, budowę agronomówek i garaży dla sprzętu mechanicznego itd.

Jeżeli dodamy do siebie nakłady inwestycyjne Państwa, FRR i środki inwestycyjne rolników indywidualnych to otrzymamy olbrzymie sumy, przeznaczone na rolnictwo, jakich dotąd powiat nasz nie posiadał w tak krótkim okresie.

Należy także dążyć do przeprowadzenia w jak najkrótszym czasie klasyfikacji gleboznawczej, dzięki czemu będzie możliwe lepsze wykorzystanie gleb w produkcji roślinnej powiatu. Mimo zwiększenia odsetka gruntów ornych w Planie 5-letnim oraz mimo uprzednich zalesień w powiecie bialskim w dalszym ciągu będzie istnieć pewna ilość gruntów rolniczo negatywnych i nieużytków, które należy jak najszybciej zalesić. W powiecie bialskim należy w planie 5-letnim zalesić minimum 2000 ha gruntów. Oprócz zalesień nieużytków w ramach czynów społecznych, przewiduje się zasadzenie drzew i krzewów tam, gdzie jest to tylko możliwe. Zalesienie i za-



drzewienie za lat kilka wpłynie niewątpliwie dodatnio na klimat powiatu i na jego produkcję roślinną.

## **Gospodarka mieszkaniowa**

Budownictwo mieszkaniowe należy do najtrudniejszych problemów gospodarczych, gdyż liczba zatrudnionych w mieście wzrasta szybciej niż nowe budownictwo mieszkaniowe. Należy także dodać, że część starych domów musi być wyłączona z eksploatacji wskutek ich niszczenia. Skutkiem wyżej podanych przyczyn wskaźnik zagęszczenia na izbę w mieście wynosi 2 osoby, zaś na terenie wiejskim w starszych domach 2,5 osoby na izbę.

W planie 5-letnim przewiduje się poważne załagodzenie ciężkiej sytuacji mieszkaniowej powiatu, gdyż zostanie zbudowanych 2 821 mieszkań o 10 423 izbach, kosztem ogólnym 339 245 tys. zł, z czego ludność indywidualna wydatkuje na budownictwo mieszkaniowe 213,3 mln. zł zaś spółdzielczość mieszkaniową 51,2 mln. zł.

W ramach powyższych kredytów kosztem 107 mln. zł zostanie zbudowanych w Białej Podl. 2 359 izb z czego w budownictwie Rad Narodowych 660 izb, w budownictwie zakładów pracy 294 izby, budownictwie Spółdzielni Mieszkaniowej „Zgoda“ 825 izb oraz w budownictwie ludności przy pomocy kredytowej państwa 584 izby.

W Terespolu n.B. kosztem 18,9 mln. zł zostanie zbudowanych 450 izb, w tym z budownictwa Rad Narodowych 90 izb, zakładów pracy — 109 izb, Spółdzielczości Mieszkaniowej (zostanie zorganizowana) 72 izby, budownictwa ludności przy pomocy Państwa 180 izb.

Dla zabezpieczenia w siłę roboczą węzła Małaszewicze przewiduje się budowę osiedla na terenie byłego lotniska, gdzie kosztem 20,2 mln. zł zostanie zbudowanych 470 izb, z czego w ramach budownictwa PKP 162 izby, spółdzielczości mieszkaniowej (nowoorganizowanej) 108 izb oraz z budownictwa ludności przy pomocy finansowej Państwa 200 izb.

Poza wyżej wymienionymi miejscowościami Państwowe

Gospodarstwa Rolne, Stadnina Koni, Spółdzielnie Produkcyjne oraz Białskie Przedsiębiorstwo Przemysłu Terenowego Materiałów Budowlanych zbudują kosztem 15,3 mln. zł 346 izb. Ludność indywidualna na terenie wsi zbuduje 1778 budynków o 7112 izbach.

Należy stwierdzić, że w bieżącym Planie 5-letnim sytuacja mieszkaniowa poprawi się w znacznym stopniu, gdyż wszystkie budowane mieszkania przez Rady będą przekazywane ludności powiatu, czego nie było w minionej 5-latce, kiedy z budownictwa mieszkaniowego Rad korzysta PKP dla pracowników węzła Małaszewicze. Budowa nowych mieszkań pozwoli na zaangażowanie fachowców z wyższym wykształceniem, potrzebnych dla gospodarki powiatu, jak służby zdrowia, oświaty, przemysłu, handlu i t.p. czego do chwili obecnej nie można było dokonać.

W związku zę wzrostem zadań w budownictwie do Rad Narodowych będzie należyć sprawa terminowej realizacji planu budownictwa mieszkaniowego, opracowywanie planów zabudowy miast i osad, gdzie będzie miało miejsce budownictwo mieszkaniowe, dostarczenie działek zamiennych dla osób wywłaszczonych i t.d.

## **Gospodarka komunalna**

W dziedzinie gospodarki komunalnej przewiduje się dalszą poprawę stanu sanitarnego miast i osiedli przez zwiększenie personelu oczyszczania miast i osiedli, po przez budowę w Białej Podlaskiej ogólnomiejskiego wodociągu i kanalizacji wraz z oczyszczalnią ścieków, budowę wodociągu typu wiejskiego w Terespolu n.B., przez zwiększenie taboru oczyszczania, nasilenie akcji propagandowej i t.p.

Limity inwestycyjne, przyznane na gospodarkę komunalną wynoszą ogółem 21,5 mln. zł., oprócz wymienionych już urządzeń wodno-kanalizacyjnych. Nakłady te zostaną zużyte na zakup sprzętu, dokumentację dla wodociągów i kanalizacji, ponadto w Białej Podlaskiej zostanie zapoczątkowana budowa ul. Bazylińskiej, oraz około 400 mb. ulicy w Terespolu n.B.

Nakłady państwowe zostaną wsparte przez ludność powiatu, która w ramach czynów społecznych dokona przy pomocy dotacji państwowych i funduszy gromadzkich niektórych prac, polegających na przebudowie ulic i chodników, zakładaniu zieleńców i t.p.

## **Obrót towarowy**

Zwiększone dochody ludności rolniczej, uzyskane ze zwiększonej produkcji rolnej oraz zwiększone zarobki robotników uspołecznionych zakładów pracy postulują zwiększenie obrotów handlu uspołecznionego i pokrycia tych obrotów odpowiednią masą towarową. Obrót detaliczny naszego handlu uspołecznionego w powiecie w końcu roku 1965 będzie większy o 200 mln. zł. w porównaniu z rokiem 1960, co stanowi wzrost o 30%. Wzrost obrotów nastąpi w wyniku maksymalnego wykorzystania dotychczasowej powierzchni sklepowej oraz, dzięki rozwojowej sieci sklepów i zakładów żywienia zbiorowego.

Sieć handlu detalicznego w końcu roku 1965 zwiększy się o 60 sklepów, z czego na terenie wsi 45 sklepów. Ulegnie także rozbudowie sieć zakładów żywienia zbiorowego, których w końcu planu 5-letniego będzie więcej o 6 w stosunku do roku 1960.

Nakłady inwestycyjne w handlu uspołecznionym wyniosą ogółem 19,8 mln. zł., w ramach czego PZGS i Gminne Spółdzielnie zbudują magazyny nawozowe i ogólnotowarowe 2 Wiejskie Domy Towarowe w Piszczacu i Terespolu n.Bugiem, Spółdzielnię Zdrowia w Rossoszu, wytórnię pasz treściwychi t.p.

Natomiast Powszechna Spółdzielnia Spożywców wykończy budynek administracyjno-usługowo-mieszkalny oraz zbuduje pawilon handlowy w Białej Podlaskiej na Woli. Inne jednostki handlu detalicznego w większości wypadków zmodernizują sklepy i poczynią zakupy nowoczesnych urządzeń sklepowych, dzięki czemu wzrośnie kultura handlu i szybkość obsługi klienta.

## O ś w i a t a

Oświata w planie 5-letnim stoi przed poważną reformą, dotyczącą zmiany programu i jakości nauczania. W bieżącym Planie 5-letnim fala młodzieżowego w wyżu demograficznego, składającego się z dzieci, urodzonych po wojnie rozpocznie okres nauki, bądź też ukończy szkoły podstawowe.

Program rozbudowy sieci szkolnej w planie 5-letnim uwzględni takie momenty, jak konieczność uruchomienia w przyszłości klas 8-myh, liczbę dzieci, uczęszczających do danej szkoły, stan prawny i techniczny budynku. Na podstawie powyższych kryteriów ustalono, że na terenie powiatu zostanie zbudowanych do roku 1965 - 27 szkół podstawowych, w tym 1 specjalna dla dzieci umysłowo upośledzonych.

Szkoły podstawowe będą budowane w następujących miejscowościach: w Białej Podlaskiej 2 podstawowe zwykłe i 1 specjalna, ponadto po 1 szkole w Terespolu n/B, Dobrynce, Dobryniu Dużym, Łęgach, Woskrzenicach Dużych, Kolonii Nosów, Korczówce, Grabanowie, Matiaszówce, Dereczance, Kopytowię, Kostomłotach, Jakówkach, Werchlisiu, Ortelu Królewskim, Hołodnicy, Połoskach, Kątach, Witulinie, Sidorkach, Woroncu, Sajówce, Wólce Kościeniewickiej i Nowosiólkach.

Oprócz budownictwa szkół podstawowych w ramach kredytów państwowych, których ogólna kwota na 5-latkę wynosi 30,7 mln. zł będą budowane następujące obiekty szkolne, jak: w Białej Podl., - międzyszkolny internat, którego oddanie do użytku pozwoli na polepszenie się warunków mieszkaniowych uczniów szkół średnich, dotychczas mieszkających na stancjach. W Białej Podlaskiej będą także budowane warsztaty szkolne dla Zasadniczej Szkoły Zawodowej oraz budynek szkolny i internat Zasadniczej Szkoły Mechanizacji Rolnictwa w Zalućtyniu. W ramach czynów społecznych będą budowane małe, dwu - lub trzyizbowe szkoły, jak również budynki mieszkalne dla nauczycielstwa.

Spółceństwo powiatu w dziale budownictwa szkolnego dało tyle trudu i pracy, jak również dowodów patriotyzmu,

że i w nadchodzącej 5-latce walcie przyczyni się do budowy szkół w ramach czynów społecznych.

## **K u l t u r a**

Na obiekty kulturalne nie przewiduje się żadnych środków na inwestycje, natomiast w ramach kapitalnych remontów przewiduje się renowację wieży zamkowej i zabytkowej bramy w Białej Podlaskiej. Po dokonaniu remontu obiekty te zostaną przekazane Muzeum Ziemi Podlaskiej, celem urządzenia tamże sal wystawowych. Natomiast w ramach czynów społecznych przewiduje się wykonanie wielu obiektów kulturalnych, jak budowę w obramowaniach wałów w parku — kinoteatru letniego, obliczonego na 880 miejsc i wyposażonego w aparaturę kinową szerokoekranową, odbudowanie zniszczonego przez Niemców pomnika ku czci poległych na Białce powstańców 1863 r., budowę 32 remiz wraz ze świetlicami na terenie całego powiatu i wiele innych drobniejszych czynów.

## **Służba zdrowia i opieka społeczna**

Przewiduje się, że liczba łóżek w Szpitalu Miejskim w Białej Podlaskiej ulegnie zwiększeniu o 30, dzięki przekwaterowaniu niektórych lokatorów z sal szpitalnych. W końcu Planu 5-letniego rozpocznie się budowę Rejonowej Przychodni na Woli w Białej Podlaskiej.

Aczkolwiek Plan Inwestycyjny nie przewiduje powiększenia Szpitala Miejskiego drogą budowy nowego pawilonu, to jednak wobec wzrostu zachorowań, władze powiatowe winny dążyć za wszelką cenę do rozbudowy Szpitala Miejskiego o co najmniej 80 — 100 łóżek.

W roku 1961 zostanie zakończona budowa Ośrodka Zdrowia budowanego w ramach czynów społecznych w Terespolu n.B. Ponadto Plan Inwestycyjny zakłada zakończenie budowy obiektów Spółdzielni Zdrowia w Rossoszu, składających się z Ośrodka Zdrowia, Apteki i mieszkania dla lekarza. W ramach czynów

społecznych będą budowane Ośrodki zdrowia w Zabłociu (razem z domem ludowym), i Ortelu Książęcym (razem z budynkiem GRN). W ramach inwestycji zostanie rozbudowany Dom Opieki dla Dorosłych na Kozuli, wskutek czego liczba miejsc zwiększy się o 100. W Białej Podlaskiej zostanie oddany do użytku Stadion Sportowy przy Technikum Ekonomicznym, dzięki czemu miasto będzie mogło oglądać mecze lepszych drużyn, rozgrywane w Białej Podl.

## OBYWATELE!

Wszystko, co tutaj przedstawiono nie wyczerpuje całego dorobku powiatu, ani wszystkich nowych zamierzeń i zadań na najbliższe lata. Wiele spraw trzeba było przedstawić fragmentarycznie, niektóre zaś wogóle pominąć.

Nowym Radom Narodowym, które zostaną wybrane w dniu 16 KWIETNIA udzielić należy dużo kredytu zaufania i być w pełni przekonanym, że rozwijając swoją działalność, zacieśniać one będą więź z wyborcami i wywiążą się należycie ze swych funkcji przedstawicielskich w dziedzinie rozwoju gospodarczego i społecznego powiatu bialskiego.

Włączając się do pracy w Komitetach Frontu Jedności Narodu, Rad Narodowych i ich poszczególnych organów pomagajcie własnym przykładem i wysiłkiem w budowie szkół i dróg, w melioracji łąk i pastwisk, w zalesieniu nieużytków, porządkujcie swoje osiedla, dbajcie o estetyczny wygląd miast i wsi. Rozwijajcie inicjatywę społeczną w kierunku budowy obiektów kulturalnych i sportowych. Kontrolujcie i krytykujcie wszelkie niedociągnięcia zakładów produkcyjnych, placówek usługowych instytucji i urzędów.

Walczcie z przejawami wszelkiego zła, z marnotrawstwem, biurokracją i kumoterstwem.

Wasz aktywny udział w realizacji programu wyborczego decydować będzie o gospodarczym i społecznym awansie powiatu bialskiego.

Wzmacniając więc i rozszerzając jedność w walce o wykonanie nakreślonych zadań, skupiajcie wokół naszego programu wszystkich ludzi pracy, partyjnych, bezpartyjnych, wszystkich patriotów.

Niech wyrazem jedności mieszkańców naszego powiatu będą listy Frontu Jedności Narodu, na których znajdują się najlepsi, najbardziej uczciwi i przodujący chłopci, robotnicy, inteligenci, którzy swoją aktywną i sumienną pracą w Radach Narodowych zagwarantują pełną realizację przedstawionego powyżej programu rozwoju gospodarczego i kulturalnego naszego powiatu.

**Niech żyje Front Jedności Narodu.**

**Niech żyje i rozkwita nasza Ojczyzna Polska Rzeczpospolita Ludowa.**

**POWIATOWY KOMITET  
FRONTU JEDNOŚCI NARODU  
w Białej Podlaskiej**



WBP Biała Podl.  
REGIONALIA

—  
VIII

—  
P<sub>ro</sub>

Program wybor-

czy powiatu