

# doradztwo

DWUTYGODNIK ODR

# rolnicze

W GRABANOWIE

N r 13.(38)

15.07.1992 r.

Cena 500 zł

## STANOWISKO

### BIALSKOPODLASKIEGO SEJMIKU SAMORZADOWEGO

*dotyczące realizacji uchwały nr VII/36/91BSS  
z dnia 27 czerwca 1991 r. w sprawie ochrony  
środowiska przyrodniczego w województwie  
bialskopodlaskim.*

Od czasu podjęcia uchwały ekologicznej przez BSS, w stanie środowiska nie zaistniały zasadnicze zmiany, albowiem realizowane przedsięwzięcia są długofalowe. Istotą w/w uchwały jest pobudzenie samorządów lokalnych do działań, które sukcesywnie eliminowałyby miejscowe zagrożenie zwłaszcza w ochronie wód powierzchniowych, których deficyt z roku na rok powiększa się wskutek bezmyślnie przeprowadzonych prac melioracyjnych i regulacji rzek.

Uwzględniając powyższe oraz powszechne skażenie lokalnych studni, narasta problem w zakresie zbiorowego zaopatrzenia mieszkańców w wodę. Istotną rolę w rozwiązywaniu powyższego zagadnienia spełniać muszą władze samorządowe.

W ostatnim okresie znacznemu zanieczyszczeniu uległy powierzchnie ziemi, zwłaszcza lasy, rowy przydrożne, nieużytki i wszelkiego rodzaju tereny przyosiedlowe, głównie odpadami bytowymi /śmieciami/. Wiele do życzenia pozostawiają istniejące i wykorzystywane wysypiska śmieci.

Mimo niewysokiego wskaźnika lesistości naszego województwa oraz dużej ilości gruntów nadających się tylko do zalesienia /ok. 1000 ha zadrzewienia/, to realizacja tegoż przedsięwzięcia nie przebiega zadawalająco. Niezadawalający jest sposób zagospodarowania lasów prywatnych oraz wspólnot wiejskich, gdzie nie prowadzi się racjonalnej działalności handlowo-produkcyjnej. Ponadto każdej wiosny ok. 40 ha tych lasów niszczy się przez nagminne i nierozważne wypalanie łąk i innych pozostałości roślinnych. Po latach może okazać się, że taka działalność przyniesie pokaźne spustoszenie biologiczne.

Radykalnie wzrosło zagrożenie na szlakach komunikacyjnych, gdzie różnego rodzaju przewoźnicy przemieszczają pokaźne ilości substancji trujących i szkodliwych biologicznie, jak chlor, różnego rodzaju chlorki, cała gama kwasów, fluorki, ługi itd. Tymczasem na terenie województwa brak jest odpowiednio wyposażonej sekcji ratowniczej, która by podjęła niezbędne działania zabezpieczające przed skażeniem środowiska w przypadku awarii.

Po ocenie materiałów i informacji złożonych przez referentów nt. ochrony środowiska przyrodniczego w województwie oraz wypowiedzi dyskutantów w zakresie merytorycznej realizacji wymienionej wyżej uchwały

Sejmik zajął następujące stanowisko:

1. W zakresie przeciwdziałania degradacji środowiska naturalnego zbyt małe jest działanie władz poszczególnych samorządów, szczególnie w odniesieniu do gospodarki odpadami i wynikającego stanu sanitarnego oraz wypalaniu łąk, przydroży i nieużytków. Zbyt małe jest zainteresowanie zalesieniem /zadrzewieniem/ gruntów pozarolnych, śródosiedlowo-zakładowych itp.
2. Możliwe do zrealizowania na szczeblu wojewódzkim formy edukacji ekologicznej są w odniesieniu do szkolnictwa daleko niewystarczające.

i wypracował wnioski:

1. Należy bezwzględnie ochronić stan środowiska naturalnego w województwie bialskopodlaskim przed potencjalnymi zagrożeniami z tytułu: wylewisk, wysypisk, wypalania oraz okresowego przemieszczania trucizn.
2. W dalszym ciągu konsekwentnej kontynuacji wymagają działania na rzecz przywrócenia należytej jakości wód powierzchniowych w głównych rzekach województwa i ich dopływach. W tym zakresie większego wysiłku należy wymagać od gmin, zwłaszcza: Białej Podlaskiej, Janowa Podlaskiego, Czemiernik, Kodnia, Łomaz, Łosic, Międzyrzecz Podlaskiego, Parczewa, Rossosza, Sarnak, Sławatycz, Wisznice; spoza województwa od gmin Łuków i Włodawa oraz sąsiednich państw, Białorusi i Ukrainy.
3. Wspieranie finansowe Komendy Wojewódzkiej Państwowej Straży Pożarnej w powołaniu sekcji ratownictwa ekologicznego na etapie tworzenia wojewódzkiego systemu ratowniczo-gasniczego ze środków pozostających w dyspozycji Wojewódzkiego Funduszu Ochrony Środowiska i Gospodarki Wodnej.
4. Dokonanie stosownych zmian w programach nauczania tak, aby uwzględniały one w szerszym zakresie problematykę ochrony środowiska.

Z niniejszym stanowiskiem należy zapoznać: Wojewodę Bialskopodlaskiego, Wojewódzką Stację Sanitarno-Epidemiologiczną, Komendę Woj. Państwowej Straży Pożarnej, Woj. Inspektorat Ochrony Środowiska, Ośrodek Doradztwa Rolniczego i wszystkie samorządy lokalne, Ministerstwo Ochrony Środowiska, Zasobów naturalnych i Leśnych oraz Kuratorium Oświaty.

# TAŃSZE KREDYTY

## DLA ROLNICTWA

Pomoc ze środków budżetowych w spłacie części należnego bankom oprocentowania od kredytów w 1992 r.

Kredytobiorcom udziela się pomocy w spłacie odsetek od kredytów zaciągniętych na następujące cele:

1. Zakup nawozów mineralnych i środków ochrony roślin.

Oprocentowanie w stosunku rocznym wynosi 0,7 stopy oprocentowania kredytu refinansowego, jednak nie mniej niż 20%. Stopa oprocentowania kredytu refinansowego od 1 lipca wynosi 38%. Dopłata może być udzielona gospodarstwom rolnym na podstawie imiennego dowodu zakupu, przedłożonego bankowi w ciągu 2 miesięcy od daty zaciągnięcia kredytu. Termin spłaty do 31 grudnia 1992 r.

2. Zakup kwalifikowanego materiału siewnego. Oprocentowanie w stosunku rocznym wynosi 0,7 stopy oprocentowania kredytu refinansowego, jednak nie mniej niż 20%.

3. Zakup materiału hodowlanego. Oprocentowanie w stosunku rocznym wynosi 0,7 stopy oprocentowania kredytu refinansowego, jednak nie mniej niż 20%.

4. Zakup ziemi na cele rolnicze. Oprocentowanie w stosunku rocznym wynosi 0,5 stopy oprocentowania kredytu refinansowego, jednak nie mniej niż 20%. Wysokość kredytu objętego dopłatą do oprocentowania może przekraczać 80% wydatków oraz 150 mln zł.

5. Nakłady inwestycyjne na zagospodarowanie ziemi zakupionej bądź przejętej w drodze dziedziczenia w okresie 5 lat od daty zakupu lub przejęcia na własność.

Oprocentowanie w stosunku rocznym wynosi 0,5 stopy oprocentowania kredytu refinansowego, jednak nie mniej niż 20%.

Wysokość kredytu objętego dopłatą do oprocentowania może przekraczać 50% wydatków oraz 200 mln zł.

Dopłata do kredytu na zakup ciągnika może być udzielona po przedłożeniu bankowi programu modernizacji gospodarstwa rolnego zatwierdzonego przez ODR.

6. Nakłady inwestycyjne związane z przystosowaniem gospodarstw rolnych do produkcji żywnościowej metodami ekologicznymi.

Oprocentowanie w stosunku rocznym wynosi 0,5 stopy oprocentowania kredytu refinansowego, jednak nie mniej niż 20%.

Wysokość kredytu objętego dopłatą do oprocentowania nie może przekraczać 90% wydatków oraz 150 mln zł.

Dopłata do kredytu jest udzielana gospodarstwom rolnym posiadającym atesty lub zaświadczenia wydane przez Stowarzyszenie Producentów Żywności Metodami Ekologicznymi EKOLAND.

7. Finansowanie skupu ze zbiorów 1992 r. od producentów krajowych i finansowanie zapasów z produkcji krajowej.

Oprocentowanie w stosunku rocznym wynosi 0,7 stopy oprocentowania kredytu refinansowego, jednak nie mniej niż 20%.

Dopłata jest udzielana podmiotom gospodarczym prowadzącym przetwórstwo spożywcze skupowanych produktów, przechowalnictwo oraz realizującym skup na zlecenie ARR.

Termin spłaty tych kredytów nie może przekroczyć 30 września 1993 r.

Pomoc państwa na w/w cele polega na spłacie części oprocentowania należnego bankom, odpowiadającą różnicy między stopą oprocentowania kredytu refinansowego podwyższoną o 4 punkty procentowe a stopą oprocentowania, którą płaci kredytobiorca.

8. Zakup wózków inwalidzkich, samochodów dla inwalidów i osób opiekujących się inwalidami.

Dopłata polega na spłacie ze środków budżetu państwa 50% należnego bankom oprocentowania.

Preferencje te dotyczą tylko roku 1992, a pomoc państwa będzie następować w terminach i na warunkach określonych w umowach zawartych pomiędzy bankiem i Ministerstwem Finansów.

Szczegółowe informacje w tej sprawie zawarte są w Dz.U. nr 24 oraz w nr 6 gazety "Doradztwo rolnicze".

- Od 1 lipca 1992 roku stopa kredytu refinansowego została obniżona do 38% (dotychczas wynosiła 40%).

W związku z powyższym należy spodziewać się obniżenia i przez banki oprocentowania lokat i kredytów.

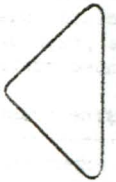
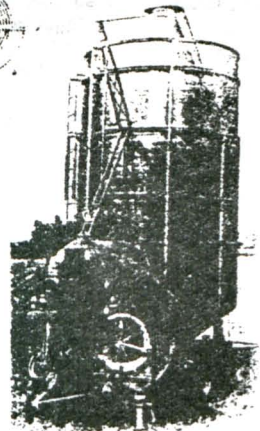
## PRZEWOZNA SUSZARNIA

### DO KUKURYDZY I ZBÓŻ

Ziarno zbóż przeznaczone do długoterminowego przechowywania powinno mieć wilgotność do 14 %. W przypadku przeznaczenia do bezpośredniej konsumpcji (krotkotrwale przechowywanie) wilgotność może być w granicach 14-16 %. Magazynowane ziarno o większej wilgotności nabiera przykrego zapachu, a przez to obniża się jego wartość użytkowa względnie wyklucza całkowicie z konsumpcji.

W naszym rejonie w ostatnich latach obserwuje się wzrost kombajnowego zbioru zbóż. Przy żniwach mokrych i zimnych rolnicy zmuszeni są do jego dosuszania.

Obecnie w Polsce jest kilka firm zajmujących się produkcją i dystrybucją suszarni. Pozwolę sobie scharakteryzować przewoźną suszarnię do kukurydzy, rzepaku, zbóż konsumpcyjnych i paszowych oraz roślin strączkowych wyprodukowaną przez wioską firmę FRATELLI PEDROTTI w wersji ekologicznej. Suszarnia została wyposażona specjalnie dla Polski w ekologiczny, przepływowy wymiennik ciepła o bardzo wysokiej sprawności energetycznej uzyskanej podczas badań atestacyjnych w Polsce potwierdzających wyniki badań i atestów EWG. Suszarnia PEDROTTI uzyskała atest Ministerstwa Przemysłu spełniając wszelkie polskie normy jakościowe, ochrony zdrowia i środowiska naturalnego.



Na podstawie bardzo dokładnych atestów, badań i porównań suszarnie PEDROTTI charakteryzują się:

- wysoką sprawnością energetyczną wymiennika ciepła (powyżej 90 %),
- palnikiem olejowym nowej generacji zapewniającego spalanie bezdymne i zupełne paliwa (olej napędowy),
- bardzo niskim zużyciem energii cieplnej na odparowanie wilgoci np. z suszonej pszenicy 0,58 kW / 1 kg wody ( = 738 kcal / 1 kg wody ),
- bardzo łatwą i płynną zmianą mocy ( temperatury suszenia ) w zakresie 30-130 stopni C.
- bardzo niskim zużyciem oleju napędowego do obniżenia wilgotności np. 1 tony pszenicy o 5 % tylko 5,35 l,
- możliwością precyzyjnego uzyskania końcowej wilgotności suszonego surowca bez względu na jego wilgotność początkową,
- możliwością pracy suszarni w prymitywnych warunkach bez żadnego przygotowania infrastruktury, braku energii itp. ( wystarczy utwardzony plac, ciągnik i przyczepa - suszarnia może być napędzana od ciągnika ),
- możliwością przewożenia suszarni, suszeniem w różnych miejscach bez potrzeby dalekiego transportu i wstępnego oczyszczenia surowca ( obniżenie kosztów ),
- prostotą obsługi i bezawaryjnością pracy,
- łatwością i krótkim czasem adaptacji suszarni PEDROTTI do nowoczesnych ciągów technologicznych i dużych magazynów zbożowych.

Suszarnie te produkowane są w kilku wersjach o różnej wydajności.

## Pszczelarz radzi ...

Ze względu, że od osiemnastu lat prowadzę pasiekę przydomową, składającą się zależnie od roku z około dwudziestu rodzin, w ulach typu - warszawskie poszerzone, pragne podzielić się swoimi spostrzeżeniami. Pszczoły są to najpożyteczniejsze owady w rolnictwie, które przyczyniają się do wzrostu plonów w sadach, uprawach polowych jak rzepaku, gryki, koniczy i innych roślin poprzez zapylanie kwiatów. Stanowi to około 80 % wartości pracy pszczoły jaką przynoszą rolnictwu, pozostałe 20 % to jest miód, воск, pierzga, kit pszczeli, mleczko pszczele, pozostaje pszczelarzowi. Aby uzyskać korzyści dla siebie, właściciel pasieki powinien dbać o nią należycie i prowadzić racjonalną gospodarkę. Ponieważ w rejonach wschodnich naszego kraju, najwięcej pożytków towarowych występuje włośna, rodziny pszczele winne być pozostawione do zimowli tylko silne, a więc takie które po przezimowaniu szybko dochodzą do dużej siły i są zdolne zebrać nektar z kwiatów potrzebny do swego rozwoju, oraz na produkcję miodu towarowego. Tylko wówczas będzie możliwość pozyskania miodu z drzew owocowych, mniszka lekarskiego który występuje masowo na łąkach i z innych wcześniej kwitnących roślin. Ma to duże znaczenie w tych rejonach gdzie nie ma rzepaków, a pasieki przydomowe nie są przystosowane do wywożenia na pożytki oddalone. Stąd też należy maksymalnie wykorzystać wczesny pożytek miejscowy, który w zasadzie występuje co roku. Pozostaje tylko pszczelarzowi jeden najważniejszy problem do rozwiązania, a mianowicie jak nie dopuścić silne rodziny do wczesnych rójek, a tym samym strat z następnego pożytku np. z akacji, lipy itp. Z własnych obserwacji wiem, że w rodzinach w których wszystkie grupy pszczoł- młode i starsze lotne, miały pracę, rójki występowały sporadycznie. Stąd należy dać pracę całej rodzinie w ulu. Od momentu możliwości wypacania wosku (pobielania plastrów) należy wstawiać ramki z węzą, to da pracę młodym pszczołom. Rocznie powinno się odnowić tym sposobem około 30 % plastrów w gnieździe. Można również wstawiać tak zwane ramki pracy, z których wycinamy część zabudowaną przez pszczoły co kilka dni i przeznaczamy do wytopu wosku. Gdy nastaną ciepłe dni i noce należy utrzymywać gniazda szersze, aby nie dopuszczać do przegrzewania się uli i i dostarczać dostateczną ilość plastrów do składowania miodu. Gniazda poszerzamy oczywiście poza kratą odgradową albo nadstawkami. Przy dobrej pogodzie i dużych wziętkach, kiedy wypełniony jest cały ul ramkami, należy odebrać 2-3 ramki z dojrzałym miodem i w to miejsce wstawić nowe ramki z suszem. Można też przełożyć 1-2 ramki starszych plastrów z czerwem na wygrzaniu za kratę. Młode pszczoły szybko opuszczają komórki w które od razu zostanie składowany miód.

Jest to też jeden ze sposobów łatwego wycofania starych ramek z gniazda. Należy tylko uważać, aby nie przynieść razem z ramką za kratę matki.

Tak utrzymywane rodziny będą produktywnie przez cały rok i będą miały, zapewniony rozwój. Jednocześnie eliminuje się zbędne rójki.

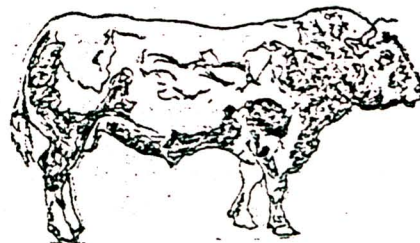
Henryk Sobolewski

## CHARAKTERYSTYKA WAZNIEJSZYCH MIĘSNYCH RAS BYDŁA.

	Buhaje	Krowy
Wysokość w kłębie (cm)	165-190	158
Masa ciała (kg)	1100-1200	800
Masa rekord.opasa (kg)	1740	
Dobowe przyrosty (g)	1200-2000	
Wydajność rzeźna (%)	62-65	

*Piemontese* (rasa piemoncka)

Bydło czerwone, średnio wysokie, delikatne.



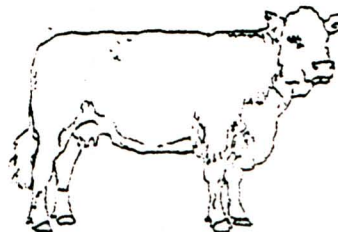
Piemontese

	Buhaje	Krowy
Wysokość w kłębie (cm)	145	130
Masa ciała (kg)	800	500-600
Dobowe przyrosty (g)	1000-1200	-
Wydajność rzeźna (%)	65	

RASY BRITYJSKIE

*Hereford* (herefordy)

Bydło czerwono-białe, małe, dobrze umięśnione bardzo odporne na trudne warunki bytowania.

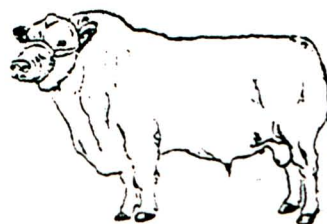


Hereford

	Buhaje	Krowy
Wysokość w kłębie (cm)	135	130
Masa ciała (kg)	835	550
Masa ciała opasów (kg)	1000	650
Dobowe przyrosty (g)	1100	-
Wydajność rzeźna (%)	65	

*Aberdeen Angus* (aberdin-angus)

Małe, czarno umaszczone bydło o bardzo dobrym umięśnieniu.



Aberdeen Angus

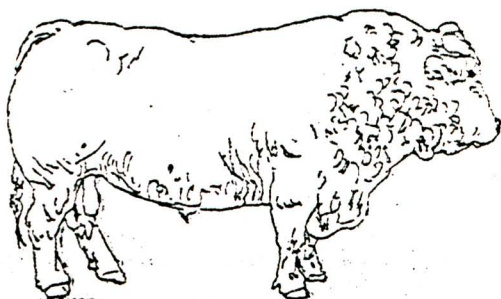
	Buhaje	Krowy
Wysokość w kłębie (cm)	130-132	120-125
Masa ciała (kg)	800	500
Masa ciała opasów (kg)	900	700
Dobowe przyrosty (g)	900-1150	-
Wydajność rzeźna (%)	70	

Wszystkie wymienione europejskie rasy bydła mięsnego przydatne są do krzyżowania bydła w Polsce.

RASY FRANCUSKIE

*Charolais* (szarolez)

Bydło siwe, szerokie, długo rosnące i późno dojrzewające. Nogi krótkie, mocne, dobrze ustawione.



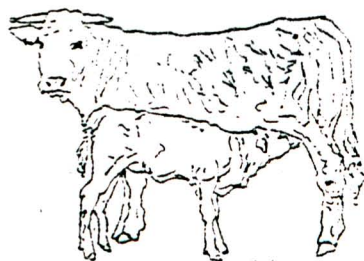
Charolais

Wartości cech selekcyjonowanych są następujące!

	Buhaje	Krowy
Wysokość w kłębie (cm)	150	140
Masa ciała (kg)	1100-1400	700-900
Masa ciała opasów (kg)	1500	1000
Dobowe przyrosty (g)	1300-1600	-
Wydajność rzeźna (%)	65	

*Limousine* (rasa limuzyńska)

Bydło czerwone, średnio wysokie i szerokie, dobrze umięśnione.



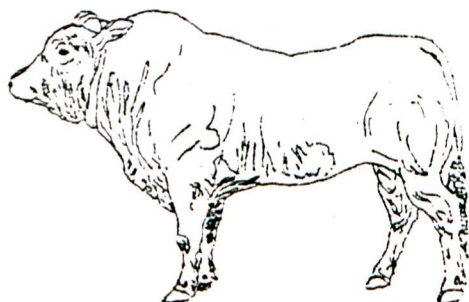
Limousin

	Buhaje	Krowy
Wysokość w kłębie (cm)	143	137
Masa ciała (kg)	1000-1200	650-800
Opasy 4 miesięczne (kg)	170	
Dobowe przyrosty (g)	1250	-
Wydajność rzeźna (%)	67,5	

RASY WŁOSKIE

*Chianina* (rasa kianina)

Bydło siwe, bardzo wysokie, późno dojrzewające.



Chianina

## SYTUACJA NA RYNKU 8.07.1992 r.

Ceny transakcyjne artykułów rolnych

T o w a r	NOTOWANIA KRAJOWE				REUTER 7.07.92
	zakłady	giełdy	targ	ARR	
ZBOŻA - PZZ żyto pszenica *	51-110 110-210	tys. zł/g br. not 230	70-150 120-220		LFOX - 111,9 GBP/t
ZYWIEC - PEK-POL trzoda żywiec	11,0-12,0	tys. zł/kg 11,8- 12,0	11,8- 13,0		LFOX 112,5
półtusze	17,0-23,4	16,3 17,6		18	pensów/kg
bydło żywiec	8,6-11,8	12,0	9,6- 12,0		
półwierci	11,0-22,8	17,2- 21,0		14	
CUKIER tys. zł/kg	5,4-5,6	4,8 5,0	brak not.	4,8	290,5 USD/t no 5
ZIEMNIAKI tys. zł/kg	sp. ogr. 2,0-3,0	br. not	2,7-5,0		brak not. GBP/t LFOX
MASŁO tys. zł/kg	25,0-28,0	G I E Ł D Y br. not.		ARR 26,4	
OLEJE	tys. zł	tys. zł/l			
Sojowy	8,2/kg	8,7-12,2			73,8 NLG/dt
Słonecznikowy	11,6/l	8,8-14,2			460,0 \$/t
Rzepakowy (raf.)	br. not.	11,5			72,5 NLG/dt

\* LFOX - pszenica klasa jakościowa B

### TENDENCJE W SKUPIE ZYWCA - WZROST CEN SKUPU TRZODY CHLEWNEJ I BYDŁA

#### Trzoda chłевна

Srednia cena skupu trzody chłewnej oferowana przez zakłady wzrosła o 111 zł. Maksymalna cena skupu wynosiła 12,0 tys. zł/kg, minimalna - 11,0 tys. zł/kg. Ceny podwyższone zostały w 25 na 60 porównywanych zakładów.

#### Bydło

Srednia cena skupu bydła kl. A proponowana przez zakłady wzrosła o 147 zł. Maksymalna cena skupu wynosiła 11,8 tys. zł/kg; a minimalna - 8,6 tys. zł/kg. Ceny skupu podwyższone zostały w 21 na 59 porównywanych zakładów. Srednia cena skupu krów w ostatnim tygodniu wzrosła o 102 zł.

#### Prognoza

Przewidywany jest wzrost cen skupu trzody spowodowany sezonową obniżką podaży żywca oraz małymi zbiorami i rosnącymi cenami zbóż. Duży wpływ na wzrost cen ma również skup półtuszy przez ARR. W dalszym ciągu powinny rosnąć ceny skupu bydła. Ceny buhajów kl. A zrównują się z cenami trzody chłewnej kl. I.

#### M L E K O

Susza i trudności paszowe mają wpływ na spadek skupu mleka. Ceny mleka lekko rosną i wynoszą od 1500 do 2100 zł/l. Cena masła oferowanego przez spółdzielnie wyniosła od 25 do 28 tys. zł/kg.

(Ceny w tys. zł za jednostkę)

Wyszczególnienie	Jednostka	Konstantynów 6.07.92r.	Parczew 7.07.92r.	Łosice 8.07.92r.	Piszczac 8.07.92r.	Biała Podl. 9.07.92r.
Żyto	q	90-100	-	100	95-100	80-90
Owies	q	90-100	100	120	100	80-90
Pszenżyto	q	-	-	100-120	-	-
Pszenica	q	130-150	-	170	150-160	140-150
Jęczmień	q	-	110	-	-	-
Mieszanka zb.	q	-	100	150	100-110	-
Ziemniaki jadal.	q	-	50	-	60-65	80-90
Prosięta	para	400-500	450-600	500-550	400-500	500-700
Krowy do 10 lat	szt.	-	-	-	4,5-5mln	-
Krowa z ciel.	szt.	4,5-6,5mln	-	6,5 mln	-	-
Saletra amon.	q	-	130	-	150	-
Prowit LP	q	-	340	360	-	-

\* Na wszystkich targowiskach obserwuje się stały wzrost cen zboża. Sprzedający je rolnicy rzadko kiedy wieźli je do domu.  
Spadły ceny prosiąt ze względu na mniejsze zainteresowanie kupujących.  
Wzrost cen i większe zainteresowanie kupujących krowami mlecznymi.  
Brak chętnych do kupna ubiegłorocznych ziemniaków.

### Z POWODU SUSZY MNIEJ ZBÓŻ I WCZEŚNIEJSZE ZNIWA

Susza, która najbardziej dotknęła Wielkopolskę i północno - zachodnie rejony kraju, zahamował wzrost wielu roślin uprawnych i przyspieszyła zniwa - informuje Departament Produkcji Roślinnej MRiGŻ.

Według oceny Departamentu, o 3,5 dt/ha mogą spaść tegoroczne plony zbóż w stosunku do 1991 r. a zbiory o ok. 4 mln t. W ub.r. plony wynosiły 31,9 dt/ha i zebrano 27,8 mln t zbóż. Szacunki GUS spodziewane są w drugiej połowie bm.

Niekorzystny jest stan użytków zielonych. po dość dobrym pierwszym pokosie nie nastąpił odrost traw, a ostatnie krótkotrwałe deszcze nie zmieniły sytuacji.

Stan okopowych może się jeszcze poprawić i zbiory będą zależały od pogody w późniejszym okresie.

Wcześniej niż w ub.r. rozpoczęły się zbiory żyta i rzepaku, na razie w zachodniej części polski. W drugiej dekadzie lipca małe zniwa obejmą resztę kraju.

/BOSS ROLNICTWO Nr 131/

### CZY JABŁKA STANIEJĄ ?

W bieżącym sezonie nie należy spodziewać się dobrych cen jabłek.

Po ubiegłorocznym nieurodzeniu w Europie Zachodniej, kiedy zbiory były o ok. 2 mln t mniejsze niż zwykle, ceny koncentratu soku jabłkowego wzrosły do 3,5 tys. DEM/t w końcu ub. roku

Obecnie przy zapowiedziach dobrych zbiorów w Europie Zachodniej i Argentynie, cena koncentratu spadła do 1,6-1,7 DEM/t.

Jak twierdzą specjaliści z zakładów przetwórstwa owocowo-warzywnego nie ma podstaw do optymistycznych prognoz cenowych dla krajowych producentów jabłek.

/BOSS ROLNICTWO Nr 131/

# Podlewanie warzywnika

Warunkiem uzyskania wysokich plonów dobrej jakości oprócz czynników takich jak ciepło, światło, nawożenie, ochrona jest także zapotrzebowanie na wodę. Źródłem wody są zazwyczaj opady. Nie cała ilość wody z opadów jest wykorzystywana przez rośliny. Przyjmuje się, że wykorzystują one około 55 % wody opadowej. Rośliny też korzystają z pewnej ilości podsiąkającej wody gruntowej oraz z powietrza przez części nadziemne roślin. Te źródła wody nie są dostatecznym warunkiem prawidłowego plonowania roślin dlatego też konieczne jest dostarczenie wody przez podlewanie.

Zapotrzebowanie na wodę poszczególnych gatunków warzyw jest bardzo różne, zależy od gatunku oraz od fazy wzrostu. Są tzw. okresy krytyczne i w tych okresach należy koniecznie uzupełniać niedobór wody przez podlewanie. Wiadomo, że duże zapotrzebowanie na wodę wykazują warzywa bezpośrednio po siewie (co warunkuje ich kiełkowanie) i sadzeniu rozsady. Następnie podlewanie młodych roślin nie jest konieczne. Duża ilość wody w tym okresie hamuje rozrastanie się systemu korzeniowego.

Niżej podzielono warzywa pod względem zapotrzebowania na wodę:

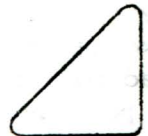
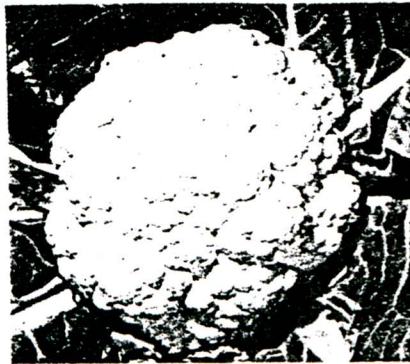
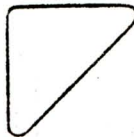
- bardzo duże zapotrzebowanie- kapusta pekińska, kalafior, brokuł, sałata, rzodkiewka, kalarepa, ogórek, kapusta wczesna, seler.
- duże zapotrzebowanie- cebula, czosnek, por, papryka, pomidor karłowaty, fasola szparagowa, ziemniak wczesny.
- średnie zapotrzebowanie- pietruszka, groch, dynia, jarmuż, marchew, chrzan, rabarbar.
- małe zapotrzebowanie- burak ćwikłowy, pomidor, szparag.

Przegląd gatunków warzyw pod względem zapotrzebowania na wodę w różnych fazach wzrostu.

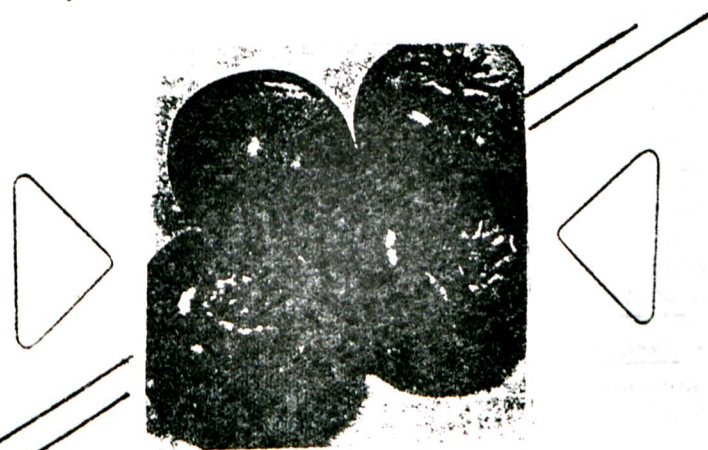
- ogórek- młode rośliny do kwitnienia wymagają umiarkowanej ilości wody. Zapotrzebowanie na wodę wzrasta od początku kwitnienia i trwa przez okres owocowania. Duża ilość wody wpływa na zwiększenie liczby kwiatów żeńskich. Niedobór wody opóźnia wzrost, zawiązywanie owoców, powoduje opadanie zawiązków, zniekształcenia i zgorzknienie owoców.
- dynia- źle rośnie na glebach podmokłych. Młode rośliny wymagają obfitszego podlewania. W dalszych fazach rozwoju podlewanie umiarkowane.
- cukinia i kabaczek- ze względu na płytki system korzeniowy i intensywne owocowanie wymagają dużej ilości wody przez cały okres vegetacji.
- pomidor- należy do roślin o małych wymaganiach wodnych. Jedynie odmiany karłowe ze względu na płytki system korzeniowy wymagają więcej wody. Dobrze jest podlać przygotowane pod sadzenie pomidorów dołki. Do czasu wiązania owoców w pierwszym gronie należy podlewać umiarkowanie, co zmusi rośliny do wytworzenia głębszego systemu korzeniowego, przyspieszy kwitnienie i owocowanie. Od czasu wiązania owoców na pierwszym gronie zapotrzebowanie na wodę wzrasta i jest największe

w okresie pełnego owocowania. Niedobór wody w okresie owocowania powoduje zrzucanie kwiatów i zawiązków, drobnienie owoców i jest przyczyną suchej zgnilizny wierzchołków (jest to choroba fizjologiczna). Należy podkreślić, że nadmiar wody jest szkodliwy, powoduje żółknięcie i obumieranie liści, hamuje kwitnienie i owocowanie, powoduje gnicie korzeni.

- papryka- ma podobne wymagania wodne jak pomidor karłowaty.
- cebula- ze względu na płytki system korzeniowy ma największe zapotrzebowanie na wodę od wschodów do tworzenia się cebul. Niedobór wody w tym okresie powoduje drobnienie cebul, nadmiar wody pod koniec vegetacji opóźnia zasychanie szczypioru i zbior.
- czosnek- najbardziej wrażliwy na niedobór wody jest okres formowania główek. Nadmiar wody pod koniec okresu vegetacji opóźnia zbiór i pogarsza jakość główek.
- por- największe wymagania wodne ma wiosną w początkowym okresie wzrostu i jesienią w okresie dorastania zgrubień.



- kalafior, kapusta, kalarepa, brokuł- mają wysokie wymagania wodne przez cały okres vegetacji. Krytycznym okresem u kalafiora i brokułu jest faza od zawiązywania do wykształcenia róży, u kapusty faza wiązania główki, u kalarepy formowanie zgrubienia. Niedobór wody w okresie krytycznym powoduje guzikowatość i żółknięcie róż u kalafiora i brokułu, drobnienie główek kapusty, drewnienie zgrubienia u kalarepy. Nadmiar wody w fazie rozsady jest szkodliwy ze względu na możliwość wystąpienia porażenia zgorzelą siewek. Duża ilość wody w okresie zbioru powoduje pęknięcie główek kapusty.
- sałata, szczaw, szpinak, koper- w ciągu całego okresu vegetacji wymagają dużej wilgotności gleby. Brak wody powoduje twardnienie liści, brak soczystości, delikatności, kruchości i gorzknienie. Niedobór wody powoduje u sałaty wybijanie pąków kwiatowych bez fazy wiązania główki, tworzenia rozet liściowych u szpinaku i szczawiu.
- marchew, pietruszka, burak, rzodkiewka- są najwrażliwsze na niedobór wody w okresie kiełkowania nasion. Brak wody w okresie wzrostu korzeni wpływa ujemnie na plon. Rośliny korzeniowe mają głęboki system korzeniowy i dlatego mają niewielkie wymagania wodne. Natomiast rzodkiewka, która ma krótki okres vegetacji, potrzebuje dużo wody w ciągu całego okresu. Nawet krótkotrwały brak wody powoduje zahamowanie wzrostu, parzenie, niewykształcenie zgrubień, ostry smak.
- groch, fasola, bób- mają największe wymagania wilgotnościowe od kwitnienia do zawiązywania nasion, a także w czasie wypełniania się strąków. Należy pamiętać, że nadmierne podlewanie powoduje ujemne skutki takie jak: niszczenie struktury gleby, zwiększone wymywanie wapnia i innych składników pokarmowych, stwarza warunki dla rozwoju chorób grzybowych i bakteryjnych.



## POPLONY ŚCIERNISKOWE

Poplony ścierniskowe dostarczają dodatkowej paszy dla zwierząt gospodarskich. Są dobrymi wstawkami między rośliny zbożowe osłabiając ujemny wpływ ich następstwa po sobie oraz wzbogacają glebę w substancję organiczną.

Uprawia się je po sprzęcie wcześniej schodzących z pola zbóż - jęczmieniu i życie oraz po rzepaku ozimym.

Mając zamiar uprawiać poplony, należy możliwie szybko i sprawnie przeprowadzić zbiór zboża i jak najszybciej przygotować glebę do siewu.

Termin siewu jest jednym z podstawowych czynników decydujących o udaniu się poplonów ścierniskowych. Im siew będzie wcześniej wykonany, tym większa szansa udania się poplonu. Najpewniejsze są poplony wysiane do końca lipca. O udaniu się poplonów ścierniskowych decyduje także dobór roślin, warunki pogodowe i rejon uprawy. Dobór roślin zależy od rodzaju gleby i terminu siewu. Mieszanki z 2-3 gatunków roślin są lepsze niż czysty siew jednego gatunku. Są paszą bardziej wartościową i zmniejszają ryzyko uprawy. Do mieszanek należy tak dobrać rośliny, aby ich szybkość wzrostu była podobna a okres wegetacji możliwie krótki.

Przykłady mieszanek poplonowych są następujące:

### 1. Na gleby lżejsze:

- łubin żółty (140 kg) + seradela (20 kg) na 1 ha,
- łubin żółty (110 kg) + peluszka (60 kg) + seradela (25 kg) na 1 ha.

### 2. Na gleby średnie:

- wyka jara (45 kg) + peluszka (60 kg) + bobik (60 kg) + słonecznik (8 kg) na 1 ha,
- łubin żółty (100 kg) + kukurydza (50 kg) + peluszka lub wyka (50 kg) na 1 ha,
- łubin wąskolistny (100 kg) + peluszka (60 kg) + wyka jara (45 kg) na 1 ha.

### 3. Na gleby dobre:

- bobik (100 kg) + peluszka (120 kg) na 1 ha,
- bobik (100 kg) + wyka jara (100 kg) na 1 ha,
- bobik (100 kg) + peluszka (40 kg) + wyka jara (60 kg) na 1 ha.

Gleba pod poplony ścierniskowe musi być starannie przygotowana. Po sprzęcie przedplonu należy wykonać podorywkę - na glebach lekkich i suchych na głębokość do 10 cm, a do 15 cm na glebach ciężkich i wilgotnych. Następnie pole należy zabronować a przed siewem drobnych nasion zastosować wał lekki. Nawożenie

fosforowo-potasowe w ilości 30-50 kg  $P_2O_5$  i 40-70 kg  $K_2O$  należy wysiać bezpośrednio przed siewem. Nawożenie azotowe jest potrzebne tylko wtedy, gdy w mieszance nie ma udziału roślin motylkowych. Siew powinien być wykonany natychmiast po przygotowaniu pola.

Do końca czerwca lub na początku lipca można siać poplony po zbożach jarych lub mieszankach zbóż ze strączkowymi zbieranymi na zielonkę. W połowie lipca sieje się poplony ścierniskowe po rzepaku i jęczmieniu ozimym, a od końca lipca do połowy sierpnia po życie ozimym i jęczmieniu jarym.

Zielonka z poplonów może być wykorzystana jako pastwisko lub jako dodatek do kiszzonek z traw, kukurydzy, parowanych ziemniaków, wycieków i innych bogatych w węglowodany pasz.

*mgr inż. K. Kuresza*

## OGŁOSZENIA

### SKŁADKA UBEZPIECZENIOWA ROLNIKÓW

Składka ubezpieczeniowa emerytalno-rentowa rolników w III kwartale br. wynosi dla jednej osoby 255 tys. zł, tj. 30 % podstawowej emerytury naliczanej od kwoty 849.100 zł. Składkę drugiego ubezpieczenia: wypadkowego, chorobowego i macierzyńskiego w tym samym okresie ustalono na 192 tys. zł od jednej osoby. Korzystający z tego świadczenia na własny wniosek płacą 1/3 składki - 64 tys. zł. Składki należy wpłacić do 31 lipca.

GLUCHOWSKI ANTONI Zakrze 1 gm. Łosice

Sprzedam tanio w stanie dobrym ciągnik C-360

TUPIKOWSKI SŁAWOMIR zam. Wólka Zdunkówka 30  
21-305 Suchowola gm. Wołyn

Sprzedam - dom drewniany, snopowiązałkę WC-5, przyczepę wywrotkę D-47, kabinę do ciągnika C-360 (czeska), Fiata 126 p - rok 1984

JUSZCZUK ANTONI zam. Żuki 1 gm. Tuczn

Sprzedam 10 pni pszczoł tanio.

LOBEJKO JAN zam. Lisiówka 76 B gm. Wołyn  
tel. Wołyn 13-25

Sprzedam kombajn do zbioru buraków typ Z 417/1 "Posejdon 2". Stan techniczny bardzo dobry.

\*Kaliszuk Franciszek Siliwanki 14 gm. Huszlew  
Sprzedam gospodarstwo rolne o pow. 4,90 ha z budynkami w miejscowości Dilhołęka gm. Międzyrzec Podlaski (blisko szosy, na trasie Międzyrzec Podl. - Łosice

\* Jankiewicz Józef Siliwanki 17 gm. Huszlew  
Sprzedam suche bale dębów i brzoźow w ilości 5 m<sup>3</sup> (dl. 3m) tel. 67 Huszlew.



Pracując przez przeszło 20 lat na terenie gminy Rossosz najpierw w służbie rolnej a następnie doradczej, jednym z preferowanych zagadnień na których się skoncentrowałam było wapnowanie użytków rolnych.

Otóż rolnicy w naszej gminie gospodarują na gruntach należących do gleb lekkich i bardzo lekkich, w dodatku gleby te co potwierdziły analizy prób glebowych w przeszło 70% ze względu na odczyn kwalifikowały się do gleb kwaśnych i bardzo kwaśnych.

Do rzadkości nie należały analizy glebowe wykonywane przez OSCH-Rolniczą w Lublinie, gdzie pH wynosiło poniżej 4. Dlatego problem ten potraktowano priorytetowo poświęcając tej sprawie wiele uwagi na szkoleniach czy też innych formach upowszechniania.

Rolnicy początkowo ostrożnie podchodzili do wapnowania. Jednak na efekty nie trzeba było długo czekać. Rolnicy, którzy systematycznie co 3-4 lata zaczęli stosować wapno osiągnęli zwyżkę plonów na poziomie 20-30%, ponadto wapnowanie gleb wpłynęło na ograniczenie ekstensywnych gatunków zbóż takich jak: żyto, owies a rozszerzenie uprawy: pszenżyta jęczmienia, pszenicy, czy też mieszanek zbożowych. Zaobserwowano także, widoczne efekty zwłaszcza w wykorzystaniu nawozów fosforowych.

Rolnicy z reguły stosowali w większości wapno węglanowo-magnezowe w zależności od wyników badań OSCH w dawce ok. 4-5 ton w masie na 1 ha.

Zauważono, iż rolnicy wysiewali też wapno magnezowe pogłównie jako swojego rodzaju interwencję w okresie wiosennym na zboża jare, gdzie zboża były mizerne, żółte, ich wegetacja pozostawiała wiele do życzenia. Po tym zabiegu następowała widoczna poprawa.

Za wapnowaniem przemawia również atrakcyjna cena. Średnio za wapno węglanowo-magnezowe płaci rolnik za 1 tonę około 70 tyż zł, natomiast dla przykładu q Kizerytu od 110-140 tys.

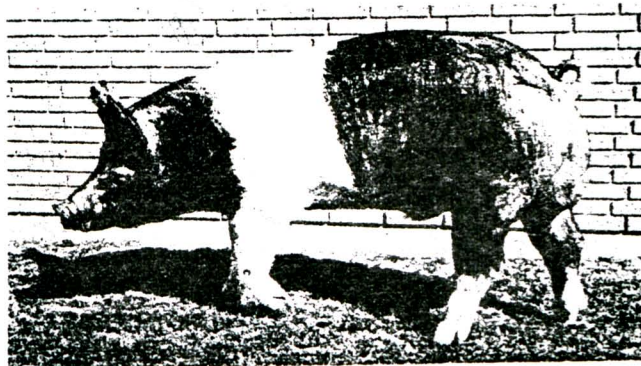
1 tona lub 1,5 t wapna zastępuje 1 q Kizerytu a wapno otrzymujemy za darmo.

Rolnicy z gminy Rossosz doceniają w/w zagadnienie wapnowania, od lat są w czołówce województwa. W ubiegłym roku co 6-7 rolnik z naszej gminy zakupił i wykonał zabieg wapnowania.

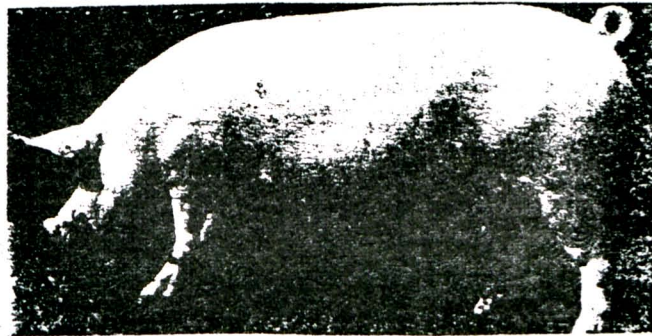
Coraz bardziej zbliżamy się do żniw, a okres późniejszy to najlepsza pora do wykonywania tych prac i pomimo, iż na ogół rolnicy są teraz w trudnej sytuacji ekonomicznej warto się nad sprawą wapnowania głęboko zastanowić.

T. Razukiewicz

Wymagania przemysłu mięsnego idą w kierunku pozyskiwania dobrego jakościowo i mało otłuszczonego surowca rzeźnego. Powoduje to, że również rolnicy zainteresowani są produkcją tuczników odpowiadających tym wymogom. W tym celu stosuje się krzyżowanie towarowe rodzimych ras: wielkiej białej polskiej i polskiej białej zwisłouchej między sobą, lub z liniami ras typowo mięsnych, najczęściej z linią pbz-23. Jednocześnie działania hodowców zmierzają w kierunku poprawy mięsności tych ras. W RSP Bielan y woj. bielskobialskim realizowany jest przy udziale specjalistów szwajcarskich program hodowlany UFA 2000. Celem tego programu jest uzyskanie typowo mięsnych loszek, które wykorzystywane będą w chowie masowym do produkcji prosiąt przeznaczonych na tucz. Program ten przedstawia się następująco:



- W hodowli podstawowej utrzymywane są w czystości rasy stada wyjściowe tj. wielka biała polska, Hampshire i świnia niemiecka uszlachetniona. W obrębie tych ras prowadzona jest bardzo ostra selekcja, której celem jest doprowadzenie do wzrostu wydajności w hodowli ras czystych w znormalizowanych warunkach żywienia i chowu.



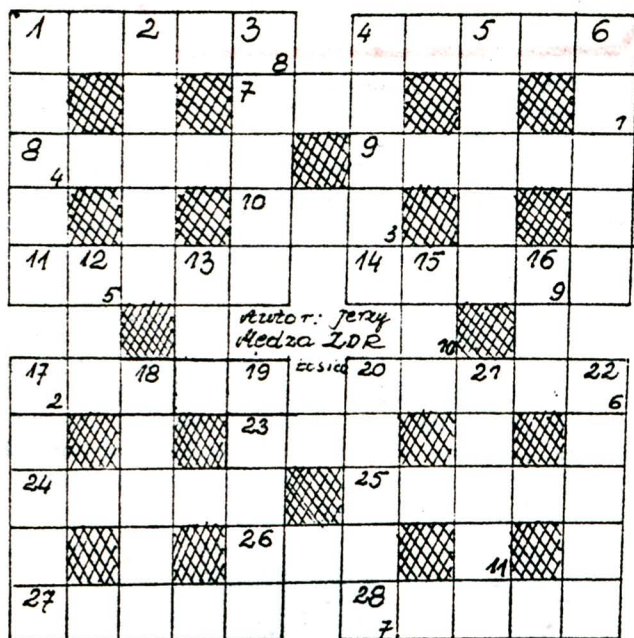
- W hodowli rozmnożeniowej stosowane jest krzyżowanie loch rasy wielkiej białej polskiej z knurami rasy Hampshire. Loszki pochodzące z tej krzyżówki, w wyniku wystąpienia zjawiska heterozji, charakteryzują się lepszą płodnością, wyższą masą ciała miotów i większą żywotnością prosiąt.

- W ostatnim etapie realizacji programu zakłada się krzyżowanie macior z hodowli rozmnożeniowej z knurami rasy uszlachetnionej. Prosięta z tego etapu będą przeznaczone wyłącznie na tucz.

Do masowego chowu planuje się skierowanie loszek z hodowli rozmnożeniowej, które dadzą potomstwo charakteryzujące się w tuczcu wysoką zawartością mięsa.

Na podstawie materiałów z konferencji opracowała mgr inż. Cz. Mirczewska

# Krzyżówka Nr 1



## Poziomo

1. Kaczan kukurydzy
4. Rodzaj grzyba
7. Bramka zdobyta w piłce nożnej
8. Larwa wszy
9. Podrywa strażaków
10. Droga pociągów
11. Najwięcej jej na łące
14. Z kapitana na majora
17. Napisał "Boską Komedie"
20. Niepogoda
23. Medykament
24. Kuzyn żyrafy
25. Motyw dekoracyjny pochodzenia roślinnego
26. Przodek bydła domowego
27. np. 1:100
28. Oszukaństwo, kant

**Pionowo:** 1. Pan kury 2. Żona króla zwierząt 3. Lutowa solenizantka 4. Chciała krokodyla 5. Senna mara 6. Sklep z zastawionym towarem 12. Matka bogów 13. Imię Stwośza 15. Nie pasuje do karety 16. Metalowy łącznik 17. Cukierek z rulonika 18. Jezioro w wschodniej Afryce 19. Stopień kwalifikacji zbóż lub ziemniaków 20. Schowany w Sezamie 21. Miasto lub rzeka w woj. wrocławskim 22. Dychawica

LITERY Z PÓL PONUMEROWANYCH, W DOLNYM PRAWYM ROGU CZYTANE W KOLEJNOŚCI OD Nr 1 do 11 DADZĄ DODATKOWE ROZWIĄZANIE

## Ośrodek Doradztwa Rolniczego w Grabanowie

**Zatrudni - mężczyznę, w pierwszej kolejności z okolic Białej Podlaskiej wykształcenie wyższe - ogrodnicze na stanowisko specjalisty d/s ogrodnictwa po uzyskaniu niezbędnych umiejętności praktycznych.**

(Rozpatrywana będzie możliwość zakwaterowania na warunkach hotelu pracowniczego).

**Zgłoszenia przyjmowane będą pod adresem:**

**Ośrodek Doradztwa Rolniczego w Grabanowie**

**21-500 Biała Podl.**

**telefon Biała Podl. 43-37-92, fax 43-81-98**

**Dojazd z Białej Podl. linią miejską nr 13.**

Redakcja "DORADZTWA ROLNICZEGO" przyjmuje do publikowania ogłoszenia, komunikaty i informacje handlowe od rolników indywidualnych bezpłatnie (którzy posiadają wykupiony abonament na prenumeratę dwutygodnika "Doradztwo rolnicze") i firm handlowych, produkcyjnych itp. w/g cennika.

-ogłoszenia drobne 3.000 zł za 1 słowo  
za każde powtórzenie 2.500 zł za 1 słowo  
-ogłoszenie ramkowe 4.000 zł za 1 cm<sup>2</sup>  
-powtórzenie ogłoszenia do 5 razy 3.500 zł za 1 cm<sup>2</sup>  
-powtórzenie ogłoszenia do 10 razy 3.000 zł za 1 cm<sup>2</sup>  
-powtórzenie ogłoszenia powyżej 10 2.500 zł za 1 cm<sup>2</sup>

Adres Redakcji: Grabanów 21-500 Biała Podlaska

Wydawca: OSRODEK DORADZTWA ROLNICZEGO

Redaktor naczelny: Chachuński Bohdan

Redagują: Specjaliści doradztwa rolniczego

Opracowanie graficzne: Wagner Ireneusz

Druk: Poligrafia Ośrodka Doradztwa Rolniczego w Grabanowie. Nakład 1.500 szt.

Telefon: Biała Podlaska 433792, 433866 Telefax 438198

Telex: 863330