

doradztwo rolnicze

DWUTYGODNIK ODR

W GRABANOWIE

Nr 16(41)

31.08.1992 r.

Cena 500 zł

PRZYPOMINAMY

BIALAGRO '92

tp w dniach 4 - 6 września 1992 r. odbędą się:

TARGI POGRANICZA WSCHÓD-ZACHÓD

organizowane przez TARGI POGRANICZA WSCHÓD-ZACHÓD sp. z o.o. w Białej Podlaskiej, przy udziale Ośrodka Doradztwa Rolniczego w Grabanowie.

Targi odbędą się na terenie Przedsiębiorstwa "TECHMA-ROBOT" w Białej Podlaskiej ul. Brzeska 77 w hali targowej o pow. 5.000 m².

Celem targów jest przedstawienie hurtowniom i odbiorcom detalicznym polskiej oferty handlowej w zakresie sprzedaży produktów rolnych i przetworów rolno-spożywczych. Zaprezentowane zostaną również maszyny i urządzenia do produkcji rolnej oraz dla przemysłu mięsnego, zbożowo-młynarskiego, piekarnictwa i przetwórstwa owocowo-warzywnego.

Koncepcja targów spotkała się z dużym zainteresowaniem kontrahentów z Białorusi, Rosji i Ukrainy, którzy zapowiedzieli swój udział w organizowanej przez nas imprezie

Oczekujemy udziału Państwa w "BIALAGRO 92"

ORGANIZATORZY

NOWE ODMIANY ZIEMNIAKA

NOWE ODMIANY ZIEMNIAKA

Do rejestru odmian ziemniaka w roku 1992 wpisano dwie nowe odmiany: GROT i ARKADIA

ARKADIA - odmiana średniopóźna, jadalna, o podwyższonej zawartości skrobi (16,4%)

odporna na mątwika ziemniaczanego. Bulwy okrągłoowalne, kształtne, o płtykich oczkach. Skórka biała, miąższ kremowy.

Smak dobry, typ użytkowo-konsumpcyjny BC (lekko sypka). Ciemnienie bulw surowych małe, niewielkie po ugotowaniu.

Odmiana bardzo odporna na wirus Y (7-8) i wirus liściozwoju (7-8), zalecana do uprawy na terenie całego kraju.

Odporność na zarazę średnia, wymaga ochrony chemicznej. Przydatność do przechowywania średnia, a przy trudnych warunkach zbioru - słaba.

Przydatna do produkcji frytek i puree.

GROI - odmiana średniopóźna, skrobiowa, odporna na mątwika. Zawartość skrobi średnio 19%.

Odmiana bardzo plenna, daje bardzo duże plony skrobi i bulw. Przydatna do przerobu przemysłowego na skrobię i spirytus oraz do produkcji puree.

Bulwy okrągłoowalne, dość regularne, skórka biała, miąższ biały.

Odmiana bardzo odporna na wirus Y (7-8) i liściozwoju (7-8), zalecana do uprawy na terenie całego kraju.

Odporna na zarazę liści, mało odporna na zarazę bulw. Dobra przydatność do długotrwałego przechowywania.

Kwartalnik IZ "Ziemniak Polski"

oprac. A. Matuszewski .

Główny przegląd jesienny należy wykonać po ostatnim miodobraniu w jak najkrótszym czasie, w całej pasiece.

Przeglądając rodziny trzeba wziąć pod uwagę:

- stan zapasów pyłku i miodu
- siłę rodzin
- jakość i ilość czerwiu
- jakość plastrów

Podczas przeglądu rodzin, wstępnie układamy gniazdo zimowe i dostosowujemy jego wielkość do siły rodziny. Oceniając siłę rodzin bierzemy pod uwagę głównie ilość i jakość czerwiu, a ilość jego powinna wynosić 4-5 plastrów (Dadanta) w różnym wieku z przewagą otwartego.

Aby rodzinom ułatwić utrzymanie optymalnej temperatury do wychowu czerwiu, należy wstawić maty ocieplające, jeżeli pojemność ula, na to pozwala. Po wyćnienie zapasów "na oko" przyjmując że 1 dm² plastra obustronnie poszytego z miodem waży 30 dkg, a rodzina w tym okresie powinna go mieć 6-8 kg, możemy stwierdzić czy konieczne jest podkarmianie rodzin "na siłę".

Aby zapewnić rodzinom dobre warunki rozwoju czerwiu, należy zwrócić szczególną uwagę na zapasy pyłku. Jeżeli jest jego za mało dostawiamy ramki z pyłkiem po obu stronach czerwiu. Plastry wadliwe przestawiamy: w leżakach na tył gniazda, w stojakach na boki lub do korpusu przeznaczonego do wycofania, pamiętając że zmniejszając gniazdo przy następnych przeglądach nie możemy naruszyć jego głównej struktury.

Przy obecnych warunkach pogodowych, może przedłużyć się okres jesiennego czerwienia matek, a co z tym się wiąże późniejszej korekty gniazda i uzupełnienia zapasów zimowych.

Jeżeli okres jesiennego czerwienia matek przedłuży się, możemy go skrócić poprzez schłodzenie gniazda stosując: zamiast mat ocieplających zatwory ze sklejk lub desek, zmniejszenie lub pozbawienie ocieplenia powały gniazda, maksymalne otwarcie wylotów (pamiętając o rabunkach).

Najskuteczniej możemy zwalczać warrozę w rodzinach pozbawionych czerwiu, co możemy uzyskać stosując powyższe metody. Wczesne zakończenie czerwienia jesiennego i późne rozpoczęcie czerwienia wiosennego, powoduje dużą naturalną śmiertelność warrozy. Dobre efekty w zwalczaniu *Varroa jacobsoni* daje zawieszanie drewnianych pasków nasączonych Klartanem, po 2 szt./rodzinę

Klartan zawieszony w rodzinach na okres około 4 tygodni, swoim działaniem obejmuje osobniki dorosłe i czerw pszczeleli w każdym wieku.

Do karmienia rodzin na zimę najczęściej stosujemy syrop cukrowy sporządzony z 3 części cukru i 2 części wody lub 1:1.

Syrop z 3 kg cukru i 2 l wody przyjmuje objętość 3,8 litra, natomiast z 1 kg cukru i 1 litra wody - 1,6 litra.

Na podstawie powyższych danych, możemy z łatwością wyliczyć, ile syropu należy podać rodzinie, aby dostarczyć potrzebną ilość cukru.

K. Osielski i M. Kałabun

OGŁOSZENIA

- NAWOZY MINERALNE
 - ŚRODKI OCHRONY ROŚLIN
- oferuje:

GS GRANBUD
SC PLATERÓW

jako bezpośredni dystrybutor
zakładów chemicznych
w składach handlowych:

- Platerów ul. Półna 16 tel. 8
- Łosice ul. Błonie 5a tel. 515
- Miedzyrzec Podl. ul Kolejowa 2
- Konstantynów (baza GS)

Nawozy, przy zamówieniach hurtowych, mogą być dostarczone do nabywcy na koszt firmy.

ZACHARCZUK ROBERT - zam. Niemojki 78

Kupię kombajn ziemniaczany w stanie dobrym a cenie przystępnej.

RAKIETA PRZEWIETRZAJĄCA

CROCUS

do zimnego przewietrzania zboża i innych owoców ziarnistych.



Urządzenie to posiada szczególnie wysoki komfort obsługi i oferuje różnorodność możliwości zastosowania (zboża i inne owoce ziarniste).

Rakieta przewietrzająca składa się z rury perforowanej, którą umieszcza się w przyłomie zboża za pomocą specjalnego uchwytu, przez co posługiwanie się nią jest łatwe. Powietrza w ilości 1500-1700 m³ na godzinę przy przeciwności minimum 600 Pa dostarcza wentylator napędzany silnikiem 1,1 kW 12800 obr/min. Wentylator montuje się bezpośrednio na rurze przewietrzającej.

Gospodarstwa rolne i firmy zbożowe znają problem partii wilgotnego zboża lub ziarna siewnego, które musi być przewietrzane w ciągu kilku dni lub przez noc. Zadanie to rozwiązuje natychmiast rakieta przewietrzająca.

Z powodzeniem można ją zastosować do przewietrzania mokrych plam.

Urządzenie do przewietrzania zboża zdolne jest do chłodzenia w magazynach zbożowych, silosach, na hałdach, w ładunku wagonowym itp. Może być ono przestawiane w bardzo łatwy sposób np. z jednego silosa do drugiego. Rura przewietrzająca zaopatrzona jest z zewnątrz w skręt ślimakowy w ten sposób, że rurę można wkręcić w partię zboża lub nasion. Perforowana część rury musi być przykryta zbożem. Po użyciu zdemontować dmuchawę i za pomocą uchwytu wyciągnąć rurę przewietrzającą z partii zboża.

Dla zobrazowania efektów schładzania zboża, pozwolę przytoczyć badania Instytutu Agrotechniki. Odpowiednie pomiary w silosie zbożowym o średnicy 2,5 m i wysokości 7,5 m, w przypadku którego urządzenie do przewietrzania zboża umiejscowione zostało w górnej części silosa, wykazały, że był w stanie schłodzić zboże na całej głębokości silosa. W ten sposób na górze w silosie temperatura zboża po 22 godzinnej pracy obniżyła się z 18 na 17°C, w środku silosa z 21 na 18°C, a na dole w silosie z 28 na 20°C. Temperatura powietrza wynosiła około 15°C.

Szczegółowych informacji na ten temat udziela specjalista d/s mechanizacji.

Dane techniczne

Ciężar całkowity	23,9 kg
Długość maksymalna	0,36 m
Szerokość maksymalna	0,36 m
Wysokość maksymalna	2,36 m
Dmuchawa	
Ciężar	17,3 kg
Moc silnika	1,1 kW
Prąd znamionowy	2,7 A
Liczba obrotów	2800 obrotów/minutę

Rura przewietrzająca

Ciężar	6,6 kg
Długość	1,90 m
Średnica /króciec przyłączeniowy	160 mm
Średnica otworów perforacji	1,5 mm

mgr inż. B. Fiłatiuk

ZAPRAWIANIE ZIARNA SIEWNEGO ZBÓŻ

- ZABIEGIEM KONIECZNYM

Pierwszym zabiegiem ochronnym, który ogranicza bądź zapobiega porażeniu roślin przez choroby jest zaprawianie nasion.

Środki ochrony używane do zaprawiania niszczą zarodniki grzybów znajdujące się na nasionach lub zabezpieczają przed porażeniem przez zarodniki, które są w glebie. Jest to zabieg o podstawowym znaczeniu, ponieważ chroni rośliny od najwcześniejszego stadium ich rozwoju przed atakiem grzybów pasożytniczych. Tylko tą metodą można zwalczyć niektóre ważne choroby zbóż przenoszone przez nasiona jak: głównie pyłkowe i zwarte, śnieć cuchnącą pszenicy, pasiastość liści jęczmienia oraz pleśń śniegową.

Jeżeli nasiona są niezaprawione to grzyby chorobotwórcze zaczynają swój rozwój jednocześnie z kiełkowaniem ziarna ograniczają znacznie rozwój roślin lub mogą opanować je całkowicie powodując ich zamarcie. Jest to najprostszy i wysoko efektywny zabieg fitosanitarny. Na wysoką opłacalność tego zabiegu składają się niskie nakłady robocizny oraz mała ilość preparatu użytego do zaprawiania.

Warunkiem wysokich efektów zaprawiania jest dobry materiał siewny jednolity odmianowo posiadający właściwą energię i siłę kiełkowania. Na jakość dobrego zaprawiania oprócz materiału siewnego duży wpływ ma forma użytkowa preparatu, która powinna być prawidłowo dostosowana do rodzaju posiadanej zaprawiarki.

Obecnie stosowane są zaprawy do zaprawiania suchego (DS), zaprawy zawieszinowe (WS) - są proszkami do sporządzania zawiesin i przeznaczone do zaprawiania na mokro oraz zaprawy (FS) i (LS), które są gotowymi do użycia roztworami i koncentratami.

Należy pamiętać, iż nie wolno stosować zaprawy w innej formie niż podaje instrukcja na opakowaniu zwracając szczególną uwagę na dawkę preparatu i czas zaprawiania.

oprac. mgr inż. K. Kuresza

SIERPIEŃ

'92

1.	S	Lew	(ogień)	-- owoc	
2.	N	Panna	(ziemia)	-- korzeń	
3.	P	Panna	(ziemia)	-- korzeń	
4.	W	Panna	(ziemia)	-- korzeń	
5.	S	Panna Waga	(ziemia) (powietrze)	-- korzeń (do 6) kwiat (od 6)	
6.	C	Waga Skorpion	(powietrze) (woda)	-- kwiat (do 15) liść (od 15)	
7.	P	Skorpion	(woda)	-- liść	
8.	S	Skorpion	(woda)	-- liść (do 19) --- (od 19)	
9.	N	Strzelec	(ogień)	--- (do 7) owoc (od 7)	
10.	P	Strzelec	(ogień)	-- owoc	Koniec czasu sadzenia
11.	W	Strzelec Koziorożec	(ogień) (ziemia)	-- owoc (do 14) korzeń (od 14)	
12.	S	Koziorożec	(ziemia)	-- korzeń	
13.	C	Koziorożec	(ziemia)	-- korzeń	Pernia
14.	P	Wodnik	(powietrze)	-- kwiat	
15.	S	Wodnik	(powietrze)	-- kwiat	
16.	N	Ryby	(woda)	-- liść	
17.	P	Ryby	(woda)	-- liść	
18.	W	Ryby	(woda)	-- liść	
19.	S	Ryby Baran	(woda) (ogień)	-- liść (do 5) owoc (od 5)	
20.	C	Baran	(ogień)	-- owoc	
21.	P	Baran Byk	(ogień) (ziemia)	-- korzeń	
22.	S	Byk	(ziemia)	-- korzeń	
23.	N	Byk Bliźnięta	(ziemia) (powietrze)	-- korzeń (do 10) --- (od 10 do 22) kwiat (od 22)	
24.	P	Bliźnięta	(powietrze)	-- kwiat	Początek czasu sadzenia
25.	W	Bliźnięta Rak	(powietrze) (woda)	-- kwiat (do 18) liść (od 18)	
26.	S	Rak	(woda)	-- liść	
27.	C	Rak Lew	(woda) (ogień)	--- (do 7) owoc (od 7)	Perygeum
28.	P	Lew	(ogień)	--- (do 7) owoc (od 7)	Nów
29.	S	Lew Panna	(ogień) (ziemia)	-- owoc (do 11) korzeń (od 11)	
30.	N	Panna	(ziemia)	-- korzeń	
31.	P	Panna	(ziemia)	-- korzeń	

Jednostki organizacyjne, które będą zajmować się obrotem materiałem siewnym

Jednostki organizacyjne, które będą zajmować się obrotem materiałem siewnym

1. Centrala Handlu Zagranicznego "Rolimpex" Oddział Przedsiębiorstwo Nasienne w 21-500 Biała Podlaska ul. Leszczynowa 1 tel. 435021, 435095, 435669

2. Spółka Cywilna "Agroplon" w Radzynie Podlaskim 21-300, ul. Międzyrzecka 81 tel. 520244.

3. Stadnina Koni -21-505 Janów Podl. tel. 9.

4. Przedsiębiorstwo Produkcyjno Handlowe "Centrala Nasienna", 21-300 Radzyń Podlaski ul. Międzyrzecka 74, tel. 520462.

WIEŚCI Z TARGÓW I JARMARKÓW

(Ceny w tys. zł za jednostkę)

Wyszczególnienie	Jednostka	Biała Podl. 27.08.92r.	Łosice 26.08.92r.	Międzyrzec Podl. 20.08.92r.	Parczew 25.08.92r.	Wisznice 24.08.92r.
Żyto	q	120	120	110-130	-	-
Owies	q	120	125	120	-	-
Pszonżyto	q	140	-	-	-	-
Pszonica	q	190-200	200	190-200	-	180
Jęczmień	q	-	130	-	-	130
Mieszanka zbożowa	q	-	135	150	-	120
Ziemniaki	q	150	-	160	-	-
Prosięta	para	500-650	550-800	600-800	600-650	550-700
Krowy do 10 lat	szt.	-	4,5-5 mln	-	-	5,5 mln
Krowa z ciel.	szt.	-	6,5-7 mln	6,5 mln	-	-
Koń	szt.	-	-	-	-	-
Prowit LP	q	-	340	-	340	360
Mieszanka P	q	-	240	-	-	-
Mieszanka PW	q	-	-	-	300	-
Mieszanka CJ	q	-	240	-	-	-
Mieszanka DK	q	-	300	-	280	-
Prestarter	q	-	-	-	-	600

KALKULACJA TUCZU TRZODY CHLEWNEJ.

/Ceny na dn. 31.08.1992 r./

Wyszczególnienie	J.M.	Cena 1 J.M. w zł	I wariant		II wariant		III wariant	
			Ilość J.M.	Wartość w zł	Ilość J.M.	Wartość w zł	Ilość J.M.	Wartość w zł
Koszt pasz:								
Ziemniaki parowane	q	50000	-	0	-	0	6.2	310000
Sruta zbożowa	q	120000	1	120000	2.7	324000	1.2	144000
CCM	q	44000	3.5	154000	-	0	-	0
Prowit LP	q	410000	0.5	205000	0.6	246000	0.6	246000
Mieszanka mineralna	kg	5000	5.5	27500	3	15000	3	15000
Koszt prosięcia /15 kg/	szt.	350000	1	350000	1	350000	1	350000
Koszty weterynaryjne				20000		20000		20000
Amortyzacja budynków i wyposażenia				60000		60000		60000
Koszt eksploatacji				6000		6000		6000
Koszt transportu	godz.	60000	2	120000	2	120000	2	120000
Praca przy obsłudze	rbh	0	6	0	6	0	6	0
Razem koszty				1062500		1141000		1271000
Waga końcowa	kg		105		105		105	
Koszt produkcji 1 kg żywca wieprzowego				10119		10867		12105

- * W kalkulacji uwzględniono gospodarstwo produkujące rocznie ok. 100 szt. tuczników.
- * Pasze własne liczone są po kosztach produkcji, pasze z zakupu po cenach zakupu.
- * Prosięta po cenach rynkowych.

Kredyty inwestycyjne

W WYNIKU wspólnej decyzji rządów Polski i państw EWG, które udzieliły naszemu krajowi pomocy żywnościowej na początku stycznia 1990 r. powstał EUROPEJSKI FUNDUSZ ROZWOJU WSI POLSKIEJ COUNTERPART FUND. Złotówki uzyskane ze sprzedaży tych darów zasiliły konto Funduszu. Ze środków tych (na początku było ich 800 mld zł) m.in. udzielane są kredyty inwestycyjne prywatnym przedsiębiorcom oraz rolnikom indywidualnym. Kredyty przydzielane są na zasadach i w trybie obowiązującym w banku kredytującym. Z kredytów mogą korzystać wyłącznie podmioty gospodarki nieuspołecznionej, prowadzące działalność gospodarczą w obszarze określonym przez Zarząd Funduszu.

Na mocy decyzji plenarnej sesji Zarządu „Counterpart Fund” podjętej z udziałem przedstawicieli EWG przedmiotem kredytowania mogą być nakłady inwestycyjne związane z:

Poprawą jakości mleka i jego przetworów obejmującą:

- zakup, modernizację i budowę obór zapewniających utrzymanie właściwej czystości i higieny krów oraz uzyskiwanego mleka,
- wyposażenie obór w elektryczne dojarzki i schładzarki do mleka,
- zakup i budowę wiejskich zlewni mleka wraz z ich wyposażeniem w schładzane zbiorniki do mleka,
- zakup cystern-chłodni do odbioru mleka od rolników.

Przechowalnictwem i przetwórstwem zbożowym obejmującym:

- zakup i budowę małych magazynów, spichlerzy zbożowych u producentów zbóż,
- zakup i budowę stacjonarnych oraz zakup przemożnych suszarni zbóż,
- zakup maszyn i urządzeń oczyszczających i segregujących zboże,
- zakup, budowę i wyposażenie wytwórni pasz treściwych,
- zakup, budowę i wyposażenie młynów zbożowych,
- zakup, budowę i wyposażenie wiejskich wytwórni makaronów,
- zakup, budowę i wyposażenie wiejskich piekarni.

Produkcją zdrowej (ekologicznie) żywności obejmującą:

- Budowę i wyposażenie wytwórni opakowań dla zdrowej żywności zlokalizowanych na terenach wiejskich.

Przechowalnictwem i przetwórstwem ziemniaków obejmującym:

- Budowę i wyposażenie przechowalni ziemniaków o podstawowej wielkości modułu do 3 tys. ton rocznie z możliwością jej zwiększenia w przypadku sprzężenia z zakładem przetwórczym. Technologia przechowywania musi zapewniać pobieranie surowca bez strat również w okresie zimowo-letnim.
- Budowę i wyposażenie przetwórn ziemniaków dla celów spożywczych (frytki, knedle, płatki, pierożki itp. gry: o granulacji ϕ 0,6-0,8 mm - kierowane do handlu) o wielkości przerobu 3 tys. ton ziemniaków wraz z zapleczem magazynowo-chłodniczym oraz urządzeniami do konfekcjonowania wyrobów.

Wysokość kredytów nie może przekroczyć 70% wartości nakładów inwestycyjnych. Pozostała część środków musi stanowić wkład własny inwestora. Kredyty mogą być udzielane na okres do 10 lat wraz z karencją. Okres spłaty uzależniony jest od skali i rodzajowej struktury nakładów inwestycyjnych (zakup, roboty budowlane, inne) i ustaleń umowy kredytowej. Karencja jest zależna od indywidualnej umowy podpisanej z bankiem, jednak nie dotyczy odsetek, które powinny być płacone kwartalnie od chwili otrzymania kredytu. Oprocentowanie kredytów jest zmienne i związane ze stopą kredytu refinansowego banku centralnego. Oprocentowanie wynosi obecnie 0,75 stopy refinansowej banku centralnego. Podstawę udzielenia kredytu stanowi pisemny wniosek o kredyt złożony we właściwym dla miejsca zamieszkania BGŻ lub Banku Spółdzielczym, który ma podpisaną umowę na udzielanie kredytów ze środków Funduszu. Zaopiniowany wniosek o kredyt przesyłany jest do rozpatrzenia przez jego Komisję Kredytową.

Kredyty na inwestycje przyznawane są w zależności od kwoty wnioskowanego kredytu. I tak:

- w wysokości do 1 mld zł przez bank kredytujący, zgodnie ze wskazaniem Komisji,
- w wysokości od 1 mld zł do 3 mld zł przez bank kredytujący po uzyskaniu pozytywnej opinii przedstawiciela EWG,
- ponad 3 mld zł przez Zarząd Funduszu.

Formy zabezpieczenia zwrotności kredytu określa umowa o kredyt. Decyzja o przyznaniu kredytu powinna być podjęta w ciągu od 50 do 90 dni od daty zarejestrowania wniosku.

W przypadku nieterminowej spłaty rat kredytów i odsetek Bank pobierać będzie odsetki w wysokości stosowanej dla kredytów przeterminowanych. (i)

Jak zapobiec upadkom prosiąt

Jednym z czynników wpływających na efektywność ekonomiczną produkcji żywca wieprzowego jest ilość prosiąt uzyskanych od 1 lochy w ciągu roku. Wiąże się z tym w równym stopniu ilość uzyskanych miotów jak i ilość prosiąt odchowanych z jednego miotu. Dlatego bardzo ważną sprawą jest prawidłowe postępowanie z prosiętami w okresie odchowu. Upadki prosiąt do chwili odsadzenia wynoszą zwykle do 25 %, ale mogą też być znacznie większe. Wielu z nich można uniknąć dzięki zwróceniu uwagi na momenty krytyczne w okresie odchowu tj. w pierwszych dniach życia, w wieku 3-4 tygodni i w czasie odsadzania.

W pierwszych dniach po urodzeniu padają zwykle prosięta słabe, o małej masie ciała po urodzeniu, które później docierają do sutek aby napić się siary. Jeżeli w tym czasie w pomieszczeniu jest zbyt niska temperatura, prosięta bardzo szybko się ochładzają, stają się mniej ruchliwe i wtedy łatwiej ulegają przygnieceniu przez lochę. Dlatego należy zapewnić im w pierwszych dniach temperaturę 28-30 stopni. Liczne upadki mogą być również spowodowane wystąpieniem anemii (niedokrwistości). Prosięta rodzą się z niewielkim zapasem żelaza w organizmie, ale zapas ten szybko się wyczerpuje, a w mleku lochy występuje niedobór tego pierwiastka. W związku z tym należy podać prosiętom już w pierwszych dniach preparaty zawierające żelazo. Prosięta ssące wykazują także duże zapotrzebowanie na wodę, dlatego powinny mieć stały dostęp do czystej i świeżej wody. W przeciwnym wypadku szukając wody mogą się napić gnojówki, co prowadzi do wystąpienia biegunki.

Drugi, krytyczny okres dla prosiąt występuje w wieku 3 -4 tygodni życia. W tym czasie mleko lochy nie może już pokryć całkowicie zapotrzebowania prosiąt. Głodne prosięta szukając pokarmu mogą wyjadać paszę z koryta lochy, w wyniku czego możliwe jest wystąpienie u nich schorzeń przewodu pokarmowego. Dlatego też zalecane jest jak najwcześniejsze dokarmianie prosiąt, które ułatwia przystosowanie się przewodu pokarmowego do wykorzystania paszy stałej. Jako pierwszą paszę podaje się prażone ziarno jęczmienia, srukę jęczmienną lub mieszankę pełnoporcjową Prestarter do woli. W późniejszym okresie wprowadza się do żywienia inne pasze.

Trzecim okresem krytycznym jest moment odsadzania. Należy pamiętać, że odłączamy zawsze lochę od prosiąt, przenosząc ją do innego kojca. Pozostawienie prosiąt jeszcze przez 2 tygodnie w tym kojcu, w którym się odchowały, powala im na łatwiejsze przezwyciężenie stresu, który przeżywają. Brak obecności i mleka matki prowadzi do nadmiernego pobierania paszy, a to może spowodować wystąpienie choroby obrzękowej. Aby temu zapobiec należy unikać zmiany paszy w okresie odsadzania, a przez kilka dni połączenia od lochy dokładnie racjonować podawaną paszę. W celu zapobiegnięcia wystąpieniu chorób przewodu pokarmowego, takich jak biegunka czy obrzękówka, zaleca się podawanie dostępnego na rynku krajowym probiotyku Probios w zawieszynie lub preparatu Bentawet AP. Preparaty te niszczą szkodliwe bakterie w przewodzie pokarmowym i nie pozwalają na rozwój choroby. Prosięta należy odsadzać w wieku 6 tygodni, przy masie ciała około 12 kg. Odpowiednio dokarmiane w okresie odchowu są zdolne do samodzielnego życia, a skrócenie czasu do odsadzenia pozwala na uzyskanie większej ilości miotów w ciągu roku.

Przestrzegając podanych wyżej zasad odchowu znacznie ograniczy się ilość upadków, a tym samym zwiększy się opłacalność chowu trzody chlewnej.

mgr inż. Cz. Mirczewska



LACTINA

— to mlekozastępczy koncentrat

Koncentrat zastępuje mleko pełne ponieważ zawiera pełnowartościowe białko, aminokwasy, związki energetyczne, składniki mineralne, witaminy oraz dodatki zwiększające apetyt.

Skład:

surowe białko	34%
surowy tłuszcz	4%
surowe włókno	10%
surowy popiół	11%
fosfor	0,8%
wapń	1%
sód	0,8%

oraz: śrutę sojową poekstrakcyjną, makuchy śrutę poekstrakcyjną z zarodków kukurydzy, zarodki kukurydzy.

Znajdują się również witaminy: A, D, E, C oraz z grupy B.

Przygotowanie koncentratu do skarmiania 80g koncentratu rozpuścić w 1l wody lub

40g koncentratu rozpuścić w 1l chudego mleka lub serwatki

Poić w temperaturze ciała zwierzęcia.

Plan odpajania cieląt

Wiek (tyg.)	Mleko pełne l/odpas	Koncentrat l/odpas	Pasza treściwa
1	1,5-2 siara	-	do woli
2	2-3	-	do 1 kg
3	2	2	szt/dobę
4	2	2	+ świeża woda
5	2	3	+ dobrej jakości siano
6	1	3	
od 7	-	4	

Proponowany sposób karmienia zapewnia młodemu zwierzętom optymalny stosunek tłuszczu do białka w paszy jak również właściwy skład aminokwasowy białka.

Opracowała
inż. A. Stracička

KRAJOWE

DNI

KUKURYDZY

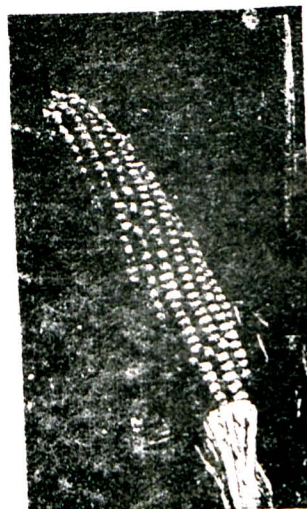
92

Wielkopolski Związek Producentów Kukurydzy organizuje Krajowe Dni Kukurydzy w Zakładzie Doświadczalnym Instytutu Hodowli i Aklimatyzacji Roślin w Strzelcach k. Płocka w dniach 25 i 26 września 1992 roku.

W godzinach od 10 do 15 prezentowane będą:

- nowe mieszance kukurydzy
- nowe środki ochrony roślin
- prawidłowa agrotechnika
- maszyny do zbioru kukurydzy
- sposoby wykorzystania kukurydzy jako paszy (kiszonka, ziarno, CCM)

opr. A. Matuszewski



POTRAWY Z CUKINI I KABACZKA

1. Sałatka bułgarska z cukini

50 dkg cukini, 4 łyżki oleju, sok lub kwas cytrynowy, 3-4 ząbki czosnku, sól pieprz, zielony koperek, 2 jajka ugotowane na twardo.

Wykonanie:

Cukinię obrać, duży wyrosnięty owoc przekrajać na połowy, usunąć gniazda nasienne a zwartą część pokrajać w kostkę. Cukinię młodą po obraniu pokroić w kostkę. Włożyć na rozgrzany olej, smażyć mieszając aż stanie się szklista, zestawić z ognia, ostudzić. Do ostudzonej cukinii dodać roztarty z solą czosnek, sól i pieprz do smaku, zakwasić sokiem z cytryny, posypać zielonym koperkiem. Rozłożyć cukinię na kromki chleba razowego, przybrać cząstkami jajek lub posypać posiekanymi jajkami.

2. Zapiekanka z cukini

0,5 kg cukini, 15 dkg sera żółtego, 5 dkg utartego żółtego sera, 3 jaja ugotowane na twardo, 1 kg pomidorów, 3 ząbki czosnku, 3 łyżki oliwy, 2-3 listki bazylii, 3 łyżki mąki, olej słonecznikowy, sól, pieprz, cukier, tarta bułka, 0,5 szklanki śmietany, 0,5 łyżki masła.

Wykonanie:

Pomidory umyć, sparzyć wrzącą wodą, obrać, pokrajać i rozgotować na miążgę na małym ogniu z dodatkiem oliwy tak, aby część płynu odparowała. Dodać posiekany czosnek i bazylię. Przyprawić sos do smaku solą, cukrem i pieprzem. Cukinię umyć, obrać, pokrajać w plastry, oprószyć mąką usmażyć na oleju i oprószyć solą i pieprzem. Ser pokrajać w małe i cienkie plasterki. Jaja obrać, pokrajać w plasterki. Naczynie do zapiekania posmarować masłem, posypać bułką tartą i układać warstwami: warstwę sosu, cukinia, jaja, ser, sos itd. Ostatnią warstwę powinien stanowić sos. Następnie polać potrawę śmietaną, posypać żółtym serem wymieszać z tartą bułką. Wstawić do nagrzanego piekarnika, zapiec. Podawać na gorąco.

3. Kabaczki nadziewane

1 kabaczek, 10 dkg ryżu lub kaszy jęczmiennej, 2 jaja, 15 dkg cebuli, 10 dkg tłuszczu, 10 dkg pasty pomidorowej, 1 łyżka masła, 2 łyżki mąki, sól pieprz, cukier, 6 łyżek posiekanej natki pietruszki.

Wykonanie:

Ugotowany ryż wymieszać z jajami. Cebulę posiekać i zrumienić na połowie tłuszczu, dodać do ryżu, przyprawić solą i pieprzem. Kabaczek obrać, przekrajać wzdłuż na pół, wydrążyć pestki. Połówki kabaczka napełnić nadzieniem. Ułożyć w żaroodpornym naczyniu, dodać resztę tłuszczu, podlać wodą i uduśić do miękkości. Mąkę przesiać. Masło stopić, dodać mąkę, wymieszać, rozprządzić wodą, zagotować, mieszając połączyć z pastą pomidorową. Przyprawić solą, pieprzem i cukrem. Przygotowanym sosem zalać kabaczki. Chwilę dusić. Podawać na gorąco posypane natką pietruszki.

4. Racuszki z kabaczków

0,5 kabaczka, 2 jajka, szklanka mąki, sól, tłuszcz.

Wykonanie:

Kabaczek obrać, utrzeć na tarce do jarzyn. Dodać jajka i mąkę, posolić, wymieszać, kłaść łyżką małe placuszki na rozgrzany na patelni tłuszcz. Gdyby ciasto było za rzadkie i rozpadało się na patelni, dodać więcej mąki.

Przepisy wybrała
mgr inż. B. Warda

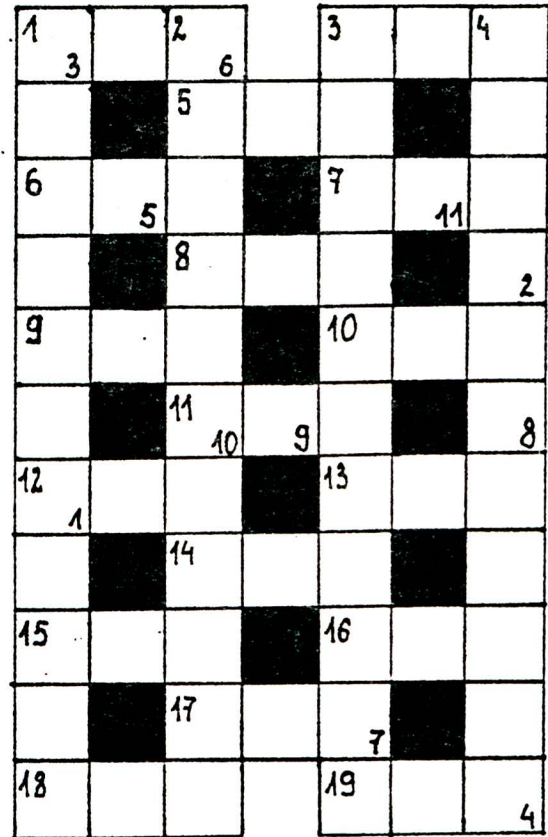
MAKAREWICZ WANDA zam. Kol. Wisznice 21

Tanio sprzedam maszyny:

1. Dojarka 1-konwiowa
2. Kosiarka pokosowa "Osa"
3. Kosiarka konna
4. Kopaczka do ziemniaków konna
5. Grabie konne
6. Betoniarka budowlana
7. Poidła dla bydła
8. Pastuch elektryczny
9. Przyczepka samochodowa

Krzyżówka - Nr 4

- POZIOMO:**
1. Nerwy skurcz mięśni
 3. Prawosławny ksiądz
 5. Brazylijska rzeka
 6. Grecka bogini nieszczęścia
 7. Przedwojenny polski bokser zawodowy
 8. Przeływa przez Frankfurt
 9. Narta
 10. Rodzaj utworu poetyckiego (liczba mnoga)
 11. Rzeka na półwyspie Iberyjskim
 12. Magiczne w dawnym radiu
 13. Obok drogi
 14. Państwo w Afryce (skrót)
 15. Wywabiacz płam
 16. Mieszkaniec Oslo
 17. Imię niemieckie
 18. Alkohol z Jamajki
 19. Cyganka z "Chaty za wsią"



- PIONOWO:**
1. Urządzenie do przenoszenia towaru
 2. Piece w Oświęcimiu
 3. Fotografie lub inne czasopisma tylko dla dorosłych
 4. Stan w USA

Litery w kratkach ponumerowanych w dolnym prawym rogu czytane w kolejności od 1 do 11 dadzą dodatkowe rozwiązanie.

Rozwiązanie Krzyżówki Nr 3

HASŁO : CZYTAMY DORADZTWO

Ośrodek Doradztwa Rolniczego informuje, że Jesienią 1991 r. zlokalizowano temat "Wprowadzenie do uprawy nowej odmiany pszenicy ozimej Almari" u podanych niżej rolników. Wysiane nasiona były w stopniu kwalifikacyjnym elita.

Imię i nazwisko	Miejscowość	Gmina
1. Marek Płozański	Wilczyn	Biała Podl.
2. Andrzej Chodźko	Wólka Łózecka	Drelów
3. Stanisław Kozak	Dawidy	Jabłoń3.
4. Henryk Bachniuk	Chotycze	Łosice
5. Józef Dokudowiec	Kostrzy	Milanów
6. Bogdan Bobiński	Ostromęczyn	Platerów
7. Helena Niewęglowska	Paszki Duże	Radzyn Podl
8. Jan Sykacz	Pokinianka	Rokitno
9. Mikołaj Martychowiec	Wyganka	Sosnówka
10. Ryszard Karnasz	Legi	Terespol
11. Eugeniusz Niescloruk	Bokinka Panska	Tuczna
12. Wiesław Grodzicki	Wierzchowiny	Ulan
13. Józef Romanowicz	Dubica	Wisznice

Ośrodek Doradztwa Rolniczego w Grabanowie

Zatrudni - mężczyznę, w pierwszej kolejności z okolic Białej Podlaskiej wykształcenie wyższe - ogrodnicze na stanowisko specjalisty d/s ogrodnictwa i radcę prawnego po uzyskaniu niezbędnych umiejętności praktycznych. (Rozpatrywana będzie możliwość zakwaterowania na warunkach hotelu pracowniczego).

Zgłoszenia przyjmowane będą pod adresem:
 Ośrodek Doradztwa Rolniczego w Grabanowie
 21-500 Biała Podl.
 telefon Biała Podl. 43-37-92, fax 43-81-98
 Dojazd z Białej Podl. linią miejską nr 13.

Redakcja "DORADZTWA ROLNICZEGO" przyjmuje do opublikowania ogłoszenia, komunikaty i informacje handlowe od rolników indywidualnych bezpłatnie (którzy posiadają wykupiony abonament na prenumeratę dwutygodnika "Doradztwo rolnicze") i firm handlowych, produkcyjnych itp. w/g cennika.

-ogłoszenia drobne	3.000 zł za 1 słowo
-za każde powtórzenie	2.500 zł za 1 słowo
-ogłoszenie ramkowe	4.000 zł za 1 cm ²
-powtórzenie ogłoszenia do 5 razy	3.500 zł za 1 cm ²
-powtórzenie ogłoszenia do 10 razy	3.000 zł za 1 cm ²
-powtórzenie ogłoszenia powyżej 10	2.500 zł za 1 cm ²

Adres Redakcji: Grabanów 21-500 Biała Podlaska
 Wydawca: OSRODEK DORADZTWA ROLNICZEGO
 Redaktor naczelny: Chachulski Bohdan
 Redagują: Specjaliści doradztwa rolniczego
 Opracowanie graficzne: Wagner Ireneusz
 Druk: Poligrafia Ośrodka Doradztwa Rolniczego w Grabanowie. Nakład 1.500 szt.
 Telefon: Biała Podlaska 433792, 433886 Telefax 438198
 Telex: 863330