

DORADZTWO

cena 2500 zł

miesięcznik ODR w Grabanowie

wrzesień 12 (61)

ROLNICZE

Egzemplarz bezpłatny
ODR Grabanów

W NUMERZE: ● Gmina Komarówka ● spotkanie Zarządu
● Starościna i Starosta ● sprzedać czy przechować ● rezerwy
paszowe ● wapnowanie ● Kompostin ● KGW - kol. Graba-
nów ● czy można zaoszczędzić ● agroturyzm ● spółdziel-
czość wiejska ● przeglądy posezonowe ● jeszcze o mleku

Gmina Komarówka Podlaska

zajmuje powierzchnię 13.756 ha, w tym

- grunty orne 6.931 ha
- użytki zielone 2.743 ha

W gminie jest 1.206 gospodarstw rolnych a średnia powie-
rchnia gospodarstwa wynosi 8,5 ha. Bonitacja gleb

- grunty orne ha: II - 5, IIIa - 141, IIIb - 673, IVa - 2.336, IVb - 2.061, V - 1.454, VI - 261.
- użytki zielone: III - 709, IV - 1.442, V - 534, VI - 58.

Zasiewami zbóż objęto powierzchnię 4.500 ha, a pod ziemniaki 1,700 ha. Średnie plony czterech podstawowych zbóż w roku 92/93 szacunkowo wynoszą ok. 22 q/ha, ziemniaków 180 q/ha. W 13 sołectwach mieszka 5.800 osób, z których część stanowią chłopo-robotnicy. Ponad 65% ludności utrzymuje się z rolnictwa.

Mimo trudności finansowych w gminie w bieżącym roku zostały oddane do użytku inwestycje. Jako jedna z nielicznych w kraju wieś Komarówka Podlaska została włączona do biologicznej oczyszczalni ścieków. W trakcie realizacji jest budowa nowoczesnego dworca autobusowego z automatyczną centralą telefoniczną. Systematycznie poprawia się sytuacja w budownictwie drogowym - położono asfalt we

wsi Brzozowy Kąt, Derewiczna, Wólka Komarowska, oraz ulepszenie dróg gruntowych (równarka).

Na terenie gminy pracuje jeden specjalista doradztwa rolniczego oraz specjalistka d/s wgd (obsługują 3 gminy). Specjalista doradztwa rolniczego współpracuje ściśle z 55 gospodarstwami kontaktowymi (odwiedzane przez specjalistę co 2 tygodnie).

W roku 92/93 realizowane były demonstracje i pokazy:

- Wprowadzenie do uprawy nowej odmiany pszenicy ozimej odm. Roma - gosp. Wołodko Janusz - Komarówka Podl. - plon 45 q/ha.
- Wprowadzenie do uprawy nowej odmiany pszenżyta ozimego odm. Tewo - gosp. Człowski Wiesław - Przegaliny Duże - plon 40 q/ha.
- Pozyskiwanie mleka wysokiej jakości przy zastosowaniu kremu i koncentratu EUTRA - gosp. Korszeń Kazimierz - Brzozowy Kąt
- Zastosowanie koncentratu KKC (z soją) w żywieniu krów wysokomlecznych - gosp. Żelazowski Marian - Brzozowy Kąt.
- Badanie sprawności opryskiwaczy - wieś Derewiczna, Brzozowy Kąt. Rolnicy otrzymali komplet końcówek do opryskiwaczy - odpłatność 50%.
- Prowadzone były w każdej wsi szkolenia o tematyce dotyczącej produkcji roślinnej i zwierzęcej.

Żywimy z

Sano

Jak lepiej i ekonomiczniej produkować świnie

Rosnące z miesiąca na miesiąc ceny pasz przy stabilnej cenie żywca wieprzowego powodują, że opłacalność produkcji trzody chlewnej zaczyna spadać. Jak temu zaradzić? Nie można przecież czekać z założonymi rękami aż sytuacja sama się poprawi, bo może to w ogóle nie nastąpić. Trzeba zatem działać.

Opłacalność produkcji świń można zwiększyć głównie poprzez zwiększenie przyrostów i obniżenie zużycia paszy. Nastąpi to wtedy gdy stosowane pasze będą pełnowartościowe, to znaczy dawka pokarmowa będzie tak zestawiona, że znajdą się w niej w odpowiedniej ilości, zgodnie z potrzebami zwierzęcia wszystkie niezbędne składniki pokarmowe, a nie tylko białko i energia. Z pomocą wszystkim producentom przychodzi tutaj firma „Sano”, która produkuje najwyższej jakości (uznane przez DLG czyli Niemieckie Towarzystwo Rolnicze) premiksy czyli mieszanki mineralno-witaminowo-aminokwasowe dla zwierząt. Mieszanki te doskonale uzupełniają stosowane pasze w konieczne dla organizmu witaminy i inne związki. Dla lepszej orientacji podam może skład takiego premiksu dla tuczników o nazwie Aminokraft, który w 1 kg zawiera: 20% wapnia, 6% fosforu, 5% sodu, 1% magnezu, 8% lizyny, 1% metioniny, 75 mg jodu, 15 mg kobaltu, 13 mg selenu, 660 mg stymulatora wzrostu (tylozyna), 600 000 j.m. wit. A, 66 000 j.m. wit. D, 2 000 j.m. wit. E, 60 mg wit. K₃, 60 mg wit. B₁, 120 mg wit. B₂, 72 mg wit. B₆, 1 000 mcg wit. B₁₂, 600 mg kwasu foliowego, 300 mg kwasu pantotenowego, 10 500 mg chlorku choliny, 4 500 mg cynku, 3 000 mg manganu, 1 150 mg miedzi i 2 500 mg żelaza. Związki te mimo, że występują w tak małych ilościach, są jednak dla żywego organizmu niezbędne dla prawidłowego wzrostu i rozwoju oraz uzyskania dobrej produkcji. Udział premiksów w dawce wynosi z reguły ok. 2% (dokładną ich ilość wylicza komputer). Stosowanie ich powoduje znaczne zwiększenie przyrostów dziennych i zmniejszenie zużycia paszy przez co produkcja staje się bardziej opłacalna. Stosując premiks „Sano” można spodziewać się w tuczu następujących rezultatów:

Tucz	Przyrost dzienny	Dni tuczu
od 1,5 do 15 kg	300 g	45
od 15 do 25 kg	400 g	25
od 25 do 50 kg	600 g	42
od 50 do 80 kg	700 g	43
od 80 do 105 kg	900 g	28
od 1,5 do 105 kg	566 g	183
od 25 do 105 kg	708 g	113
Zużycie na 1 kg przyrostu — ok.	3,0 j.ows.	

Rezultaty takie uzyskiwane są nie tylko przez rolników niemieckich, ale również już przez polskich, którzy tym samym udawniają, że i u nas także można osiągać tak wspaniałe wyniki, ale trzeba mieć ku temu warunki. Jak widać z tabeli wyprodukowanie tucznika w ciągu pół roku przy zużyciu paszy 3 kg na 1 kg przyrostu jest całkowicie realne. Stosowanie premiksów „Sano”

daje bowiem oprócz lepszych wyników tuczu także lepszą zdrowotność zwierząt, lepsze wyniki odchovu, lepszy skład tuszy (mniej tłuszczu). Być może nie od razu uda się kogoś namówić na stosowanie premiksów „Sano”, ale na pewno warto spróbować, jak uczyniło to już z powodzeniem wielu hodowców i producentów świń oraz innych gatunków zwierząt gospodarskich. Dzisiaj są już oni wiernymi klientami firmy „Sano” i zwolennikami żywienia w oparciu o mieszanki uzupełnione premiksami „Sano”.

Uwaga



SANO należy do znaczących i znanych producentów wysokiej jakości pasz mineralnych oraz preparatów mlekozastępczych dla cieląt i prosiąt. Sano wytycza nowe kierunki w żywieniu zwierząt.

Jeżeli Państwo mają trochę wolnego czasu i chcą obok swojego głównego zajęcia dodatkowo zarobić to prosimy się z nami skontaktować.

Prosimy po prostu zadzwonić do naszego przedstawiciela, który poinformuje szczegółowo o możliwościach współpracy.

Jakości i Bawarii
Sano
 Pasze mineralne
 Mleko dla cieląt

Czy podobają się Państwu produkty Sano?
 Czy chcą Państwo żyć lepiej?
 Sano wskaże Państwu właściwą drogę.

PRZEDSTAWICIEL REGIONALNY
 tech. wet. Mariusz Gołacki.
 W i e r z b ó w k a 38
 21-200 Parczew
 Tel. 54-22-59.

STAROSTA I STAROŚCINA

Dożynek w Komarówce Podlaskiej

w dniu 12.09.1993

STELMASZUK MARIAN

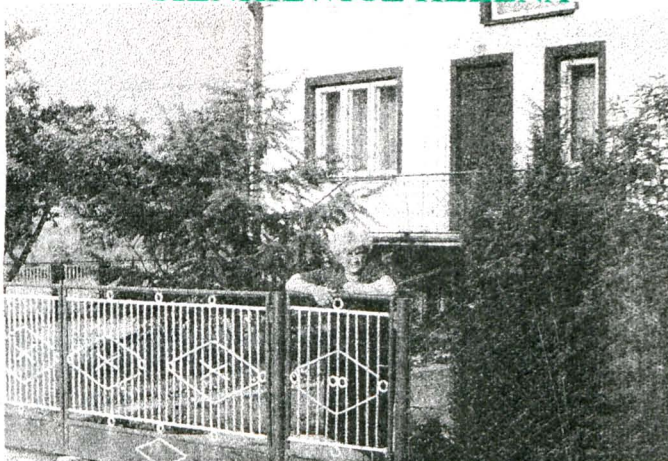


rolnik z Przegalin Dużych wspólnie z żoną prowadzi gospodarstwo sadowniczo-rolnicze o pow. 15,20 ha. W tym 7 ha gruntów ornych, 2,20 ha użytków zielonych oraz 6 ha sadu. W strukturze zasiewów przeważają ziemniaki i pszenica.

Troje dzieci. Najstarsza córka Henryka ukończyła filologię polską na UMCS, pracuje jako nauczycielka w Lublinie. Średnia córka Zofia - pracownik naukowy na Uniwersytecie Warszawskim. Najmłodsza Mirosława absolwentka Akademii Rolniczej w Lublinie zamieszkała w Radzynie Podlaskim - prowadzi prywatny biznes. Pomimo, że nie mieszkają razem, każdy wolny czas spędzają w Przegalinach by pomagać rodzicom i podejmować wspólnie decyzje. Świadczy to o idealnej atmosferze rodzinnej, o miłości, zrozumieniu i wzajemnym szacunku. Córka Zofia twierdzi (obecna przy rozmowie) że "TATA JEST CZŁOWIEKIEM, KTÓRY KOCHA ZIEMIĘ I PRZEGALINY. CENI OJCA ZA AMBICJĘ I OSIĄGNIĘCIA W PRACY ZAWODOWEJ". Ja natomiast dodam od siebie, że Pan Marian posiada sylwetkę społecznika i umiejętność zjednywania ludzi. Sprawdza się to w chwilach społecznej działalności prowadzonej w Przegalinach Dużych. To tradycje rodzinne wyrobiły u Pana Mariana takie cechy jak upór, rzetelność i konsekwencję w codziennym życiu i wpłynęły one na to, że został zaakceptowany w swoim środowisku.

Stwierdzam, że wspólną dewizą życiową starosty i starościny jest: "SŁUŻYĆ I POMAGAĆ LUDZIOM W POTRZEBIE"

SIENKIEWICZ HELENA



zam. Brzozowy Kąt. Wspólnie z mężem Zygmuntem prowadzi gospodarstwo rolne o pow. 19,60 ha, w tym grunty orne 9 ha. Użytki zielone 7 ha. Średni stan pogłowia 50-60 sztuk trzody chlewnej, bydła 8 sztuk. Gospodarstwo zmechanizowane, wyposażone w niezbędny sprzęt - brak tylko kombajnu Bizon.

W prowadzeniu gospodarstwa pomaga syn Krzysztof lat 23 - kawaler z przygotowaniem rolniczym.

Głównymi uprawami to ziemniak, pszenżyto, owies, pszenica, mieszanki zbożowe. Na pytanie dotyczące tegorocznych plonów odpowiadają jednocześnie "w porównaniu z rokiem 1992 gorsze w zbożach, w ziemniakach na pewno będą wyższe".

Gospodarstwo domowe Pani Heleny jest gospodarstwem przykładowym w zakresie wgd. Widać to patrząc na ład i porządek w całym gospodarstwie a szczególnie w obejściu wokół domu, które wprowadza wprost w zachwyt. Rosnące iglaki, kwiaty, trawa, skalniaki pozwalają stwierdzić na wrodzoną sympatię do ładu i porządku. Części mieszkalna, wypoczynkowa i gospodarcza są od siebie oddzielone ogrodzeniem co poprawia wygląd estetyczny. Zresztą to samo można pisać o wnętrzu mieszkania. Funkcjonalność urządzeń, ciągi technologiczne a to wszystko wykończone drewnem daje poczucie, że w tym mieszkaniu wypoczywa się lepiej.

W wyniku naszego spotkania twierdzę, że Pani Helena jest kobietą skromną, rozsądną, odznaczającą się dużą wrażliwością na sprawy ludzkie, posiada ogromną wiedzę i doświadczenie życiowe, które gwarantuje dobrą służbę w swoim środowisku.

Mąż Zygmunt dodaje od siebie "Jest kobietą energiczną, ale niezwykle spokojną. To właśnie Ona jest organizatorem wszystkich poczynań w naszym gospodarstwie, a także we wsi".

B. Chachulski

Sprzedać czy przechować?

Wayne Hansen
ODR Biała Podlaska
24 sierpnia 1993

Żniwa zbóż /pszenicy, jęczmienia, owsa i żyta/ są zakończone. Wielu rolników ma możliwość przechowania wszystkich zbiorów lub ich części. Rolnicy powinni więc zadać sobie pytanie "Co będzie dla mnie bardziej korzystne, sprzedać teraz, czy w późniejszym terminie?"

Popatrzmy na następujący przykład. Rolnik ma do sprzedania np. pszenicę, jęczmień, ziemniaki, łubin. Musi sprzedać część upraw ponieważ posiada małą powierzchnię magazynową albo potrzebuje pieniędzy. Co wobec tego powinien sprzedać?

Kilka czynników powinniśmy tutaj wziąć pod uwagę. Czy istnieje możliwość przechowania jednej z powyższych upraw? Czy wszystkie moje zbiory są dostatecznie suche, a może było wilgotno podczas żniw? Czy istnieje zagrożenie wystąpienia pleśni i szkodników, które mogą zniszczyć część zbiorów jeśli będą przechowywane zbyt długo? Te właśnie uprawy powinny być sprzedane najwcześniej.

Jakie ceny są przewidywane i jakie są możliwości zbytu dla każdej z tych upraw? Obecnie w Polsce zbiera się i publikuje informacje rynkowe o wielkości i jakości większości zbiorów. Prognozuje się konsumpcję krajową i popyt, import i możliwości eksportu. Rolnicy muszą śledzić te sprawozdania jak i informacje dochodzące z innych krajów na temat kształtowania się cen, czy pójdą w górę, czy spadną, w celu podjęcia właściwej decyzji. Rolnicy powinni więc sprzedać najpierw te uprawy, których ceny mogą obniżyć się, a następnie te, których ceny mogą najmniej wzrosnąć.

Teraz zastanówmy się, czy przechować czy sprzedać każdą z upraw. W USA duże zbiory od razu wróżą obniżkę cen w okresie żniw, po którym następuje stopniowy wzrost cen utrzymujący się aż do początku lata. Ten wzrost cen jest związany z kosztami przechowywania. W latach małych zbiorów ceny za nie są właśnie najwyżej w okresie żniw, potem spadają zwłaszcza w sytuacji pojawienia się na rynku konkurencyjnych produktów z importu, jak i w sytuacji gdy prognozy zapowiadają dobre zbiory kolejnego lata.

Możemy się też zastanowić nad wykorzystaniem przestrzeni magazynowej do innych celów zarobkowych. I może właśnie taki pomysł przyniesie nam więcej pieniędzy niż przechowywanie zbiorów.

Jeśli rolnik potrzebuje pieniędzy, to powinien sprzedać zbiory czy starać się o kredyty? Jeżeli jest w stanie dostać kredyt, to przewidywana wyżka cen powinna przewyższać koszt kredytu.

Marketing czyli sprzedaż produktów staje się w Polsce bardziej skomplikowana niż w USA z kilku powodów. Rolnictwo polskie jest w tej chwili w okresie wielkich przeobrażeń. Skup artykułów rolnych i przetwórstwo rolne są w trakcie wielu zmian związanych z przechodzeniem z dawnego systemu gospodarki kontrolowanej przez

państwo do gospodarki wolnorynkowej. Nagłe zmiany mogą oznaczać nagłą utratę rynku. zbytu. Inflacja nadal jest wysoka. Polski złoty może nadal dewaluować się w stosunku do walut zachodnich.

Polscy rolnicy muszą wziąć pod uwagę wszystkie powyżej omówione czynniki, a potem dopiero podjąć decyzję czy ich dochody będą wyższe jeżeli:

1. sprzedadzą zbiory i uzyskane pieniądze wpłacą do banku na procent.
2. sprzedadzą zbiory, otrzymane złotówki zamienią na dolary lub marki i wpłacą do banku na konto.
3. przechowają zbiory i sprzedadzą później.

PRZEDSIĘBIORSTWO

PRODUKCYJNO USŁUGOWO HANDLOWE

"" ▲ ▮ ▯ ▲ "" Spółka z o.o.

21-500 Biała Podlaska ul. Brzeska 36A tel/fax 43 77 57

O F E R U J E

- OPRYSKIWACZE

polowe, ciągnikowe zawieszane z regulowaną wysokością zawieszenia belki spełniające wymogi Instytutu Budownictwa Mechanizacji i Elektryfikacji Rolnictwa oraz posiadające świadectwo kwalifikacji jakości i zezwolenie do oznaczania wyrobu znakiem bezpieczeństwa.

Wyposażenie opryskiwacza:

- zbiornik polietylenowy o pojemności 300 lub 400 dm³ (1)
- zawór sterujący ZS z regulatorem ciśnienia
- pompa przeponowa
- belka oprysku płaskiego o rozpiętości 10 lub 12 m z końcówkami rozpylającymi rozmieszczonymi co 0,5 m.

CENY HURTOWE I DETALICZNE ORAZ SPRZEDAŻ RATALNA

Cena opryskiwacza uzależniona jest od wielkości zbiornika oraz rozpiętości belki i wynosi od 9.800.000 do 11.900.000 zł.

- CZĘŚCI ZAMIENNE DO OPRYSKIWACZY

- NAWOZY WAPNIOWO-MAGNEZOWE

Produkowane z naturalnego wapienia i dolomitu w trzech asortymentach różniących się zawartością magnezu.

CENA NAWOZU WRAZ Z TRANSPORTEM POD WSKAZANY ADRES ROLNIKA

w zależności od asortymentu wynosi od 120.000 do 65.000 zł za tonę.

- ŚRODKI OCHRONY ROŚLIN ORAZ NAWOZY DOLISTNE

- USŁUGI W ZAKRESIE

OPERATY OCHRONY ATMOSFERY, OPERATY WODNOPRAWNE, PROJEKTY TECHNICZNE I TECHNOLOGICZNE, NADZORY INWESTORSKIE.

SZUKAJMY REZERW PASZOWYCH

Aktualna sytuacja finansowa gospodarstw rolnych nie pozwala na zakup drogich pasz przemysłowych, dlatego należy wyprodukować maksymalną ilość pasz zastępczych z posiadanej powierzchni.

Jest to możliwe poprzez zwiększenie wydajności, pociąga to jednak wzrost nakładów \ zakup większej ilości nawozów itp. \ co nie zawsze jest możliwe. O wiele tańszym sposobem jest natomiast uprawa poplonów. Wieloletnie obserwacje w terenie potwierdzają, iż wysiewane poplony ścierniskowe ze względu na słabe, piaszczyste gleby i brak opadów nie dają optymalnych plonów. Na takie stanowiska idealnym jest żyto jako poplon ozimy, które wykorzysta jesienny i wiosenny zapas wilgoci.

W zmianowaniu żyto poplonowe nie ma szczególnych wymagań. Ważny jest tylko wczesny zbiór przedplonu, aby zasiał żyto w optymalnym terminie. O tym przedplonie w zmianowaniu decydują wymagania rośliny następczej, uprawianej wiosną po zbiorze żyta. W naszych warunkach taką rośliną będą najczęściej ziemniaki, chociaż o ile na to pozwala jakość gleby może być również kukurydza, słonecznik pastewny, proso, gryka i kapusta pastewna. Jesienna uprawa roli pod żyto wysiewane jako poplon ozimy jest taka sama jak pod żyto uprawiane na ziarno. Wymagana jest tylko większa staranność zabiegów uprawowych i głębsza orka siewna, ponieważ po sprężenie żyta zabiegi uprawowe uprawszcmy aby jak najszybciej wejść z rośliną następczą. Obornik należy zastosować jesienią w pełnej dawce jak pod ziemniaki tj. 250-300 g/ha. Wpływie to na wzrost plonu zielonki z żyta, oraz pozwoli szybciej wiosną wejść z ziemniakami. Dawkę fosforu sumujemy dla żyta i rośliny następczej-ziemniaków czyli ok. 70-80 kg/ha czystego składnika. Potas stosujemy tylko w ilości potrzebnej dla poplonu, gdyż żyto pobrałoby nadmierną jego ilość i taka zielonka byłaby szkodliwa dla zwierząt. Przy pełnej dawce obornika rezygnujemy z potasu jesienią i wysiewamy dopiero pod ziemniaki wiosną. Przedsięwzięcie dajemy także dawkę startową azotu w ilości 20-30 kg/ha. Jednak zasadniczą część azotu wysiewamy wczesną wiosną, powoduje ona wtórne krzewienie się żyta i gwałtowny przyrost masy jego liści. Wiosenna dawka zależy od przeznaczenia zielonki i tak: użytkowanie pastwiskowe 50-70 kgN/ha, skarmianie na bieżąco 90-100 kgN/ha, kiszzenie 120-150 kgN/ha. Termin wysiewu jak przy życie na ziarno, dla naszego regionu w granicach 5-20 września. Ilość wysiewu zwiększamy o 10-20 %, czyli praktycznie wysiewamy 180-220 kg/ha gdyż w tym kierunku uprawy nie obawiamy się wylegania. Pole po siewie bronujemy lekką broną posiewną, zasiewy nie wymagają chemicznych zabiegów ochronnych. Żyto ozime ze względu na małe wymagania cieplne najwcześniej rusza z wegetacją, dając wartościową zielonkę. Można nią żywić zwierzęta na bieżąco stosując wypas lub użytkując kośnie. Wypas można zaczynać gdy ruń osiągnie ok. 15 cm, co odpowiada wydajności 80-100 g/ha. Użytkujemy pastwisko do czasu gdy pozostają niedojady, wtedy przechodzimy na użytkowanie kośnie. Użytkowanie na bieżące potrzeby bezwzględnie kończymy przed początkiem kłoszenia, gdyż zielonka z żyta wykłoszonego nie przedstawia większej wartości. Zielonka żyta może być także surowcem do sporządzania rezerw paszowych w postaci kiszonki. Zbiór przeprowadzamy wtedy tuż przed początkiem wysuwania się ości kłosów żyta, co przypada między 5 a 20 maja. Zakiszana masa zwykle zawiera zbyt dużą ilość wody, dlatego wskazane jest dodawanie w trakcie kiszienia

plew lub siewki z dobrej słomy. Zasady kiszienia są takie jak przy innych kiszonkach. Taki zapas kiszonki jest szczególnie cenny dla gospodarstw położonych na glebach lekkich, gdzie ze względu na słabą jakość gleb plony z użytków zielonych są niepewne. Obecnie kiedy rolnicy zwiększają hodowlę bydła, siew żyta jako poplonu ozimego wydaje się być godnym uwagi.

*mgr inż. Henryk Oleszczuk
ODR Wisznice*

Wapnowanie-ważny czynnik plonotwórczy

Zakwaszenie gleb w naszych warunkach klimatycznych jest procesem naturalnym, powstającym głównie wskutek wypłukiwania wapnia z gleby, razem z przesiąkającą wodą przemieszczają się w głąb gleby znaczne ilości wapnia i magnezu-składników, które przeciwdziałają powstawaniu kwaśnego odczynu gleby. W wyniku wypłukiwania z 1ha gleby ubywa rocznie przeciętnie od 150 do 400kg CaO. Zapasy wapnia i magnezu ulegają stałemu zmniejszaniu również wskutek pobierania tych składników przez rośliny. Średnio rocznie z plonem wynoszone jest z gleby od 30-300 kg CaO i 15-18 kg MgO z pow. 1 ha. Stałe zmniejszające się zapasy wapnia i magnezu nie są w stanie zubożenić powstających ustawnie -w wyniku rozkładu materii organicznej - substancji kwaśnych, także nie bez wpływu na odczyn gleby pozostaje nawożenie mineralne. Gleby kwaśne zwłaszcza ciężkie, szybko się zlegają wobec czego są trudne do uprawy, mniej czynne, słabo przepuszczalne i nie zabezpieczają równomiernego zaopatrzenia roślin w wodę i składniki pokarmowe. Silne zakwaszenie gleb szczególnie lekkich, powoduje zmniejszenie się w nich przyswajalnego magnezu-bardzo potrzebnego składnika. Niedobór magnezu, obok nadmiernego zakwaszenia jest przyczyną niskiego plonowania roślin uprawnych. Brak tego składnika w glebie objawia się żółknięciem zbóż a nawet wypadaniem całych połąci roślin. Wapń niezbędny jest nie tylko jako składnik pokarmowy, jest także ważnym czynnikiem strukturotwórczym. Związki wapnia z próchnicą sklejają luźne cząstki glebowe i dzięki temu powstaje struktura gruzelkowata a jest to jak wiadomo, stan roli, który najlepiej zabezpiecza roślinom wodę, powietrze i to w najlepszym stosunku. Wapnowanie wpływa również na zwiększenie intensywności działania pożytecznych mikroorganizmów glebowych, większość ich bowiem najlepiej rozwija się przy obojętnym odczynie gleby. Dzięki wapnowaniu intensywniej przebiegają mikrobiologiczne procesy glebowe rozkładu materii organicznej. W naszym rejonie jest ok. 80% gruntów ornych i użytków zielonych wymagających wapnowania. W oparciu o wyniki badań wiadome są przeciętne dawki wapnia w czystym składniku CaO, kształtują się one w granicach od 2-4 ton masy nawozu wapniowego w zależności od procentowej zawartości CaO. Cena 1 tony nawozu wapniowego z dostarczeniem na pole do rolnika kształtuje się od 80-120 tys. Szczegółowych informacji o nabyciu i stosowaniu nawozów wapniowych udzielają terenowi specjaliści ODR w Wisznicach.

KISIEL WIESŁAW ODR WISZNICE.

Kompostin - szczepionka bakteryjna do produkcji kompostu.

Kompostin jest szczepionką bakteryjną, która służy do przyspieszenia rozkładu resztek roślinnych. Zawiera ona wyselekcjonowane, bardzo aktywne szczepy bakterii tlenowych, które dzięki wytwarzanym enzymom szybko trawią resztki roślinne. Są to chwasty bez wykształconych nasion, skoszona trawa, nać i łęty roślin uprawnych (wolne od chorób), obierzyny itp.

Szczepionka nie zawiera żadnych dodatków syntetycznych, jest więc bezpieczna dla ludzi, zwierząt i środowiska. Polecana jest szczególnie do ogrodów przydomowych wiejskich i do ogrodów działkowych, dla tych, którzy chcą uprawiać warzywa bez chemii. Bakterie rozkładają tylko martwe resztki roślinne, natomiast wprowadzone później z kompostem do gleby nie porażają rosnących roślin.

Zastosowanie Kompostinu polega na podlewaniu poszczególnych warstw roślinnych jego wodnym roztworem. Warstwę grubości 20 - 30 cm podlewa się roztworem Kompostinu, na nią nakłada się następną warstwę roślinną i ponownie zwilża roztworem i tak do ułożenia całej przyzmy. Zaletą szczepionki jest to, że nie trzeba przerabiać stosu w trakcie kompostowania, wystarczy tylko raz na 7 - 10 dni wzruszyć go widłami, w celu zapewnienia lepszego dostępu powietrza. Po wykorzystaniu szczepionki można jeszcze dokładać przez cały okres wegetacji resztki roślinne nawet bez ponownego zwilżania roztworem Kompostinu.

Szybkość rozkładu materiału roślinnego zależy od temperatury i wilgotności. Przyjmuje się, że świeży materiał roślinny zostaje rozłożony po 3- 4 miesiącach. W okresie suszy należy przyzmę kompostową polewać wodą.

Kompostin może być stosowany w ciągu całego sezonu wegetacyjnego, najlepiej jest zastosować go jesienią lub wiosną po zgromadzeniu większej ilości resztek roślinnych. Jeżeli zastosujemy Kompostin jesienią i w trakcie jego działania nastąpią przymrozki lub mrozy, to nie niszczą one znajdujących się wewnątrz stosu kompostowego bakterii, jednak proces rozkładu staje się znacznie wolniejszy a nawet zahamowany. Po nadejściu sprzyjających warunków proces ulegnie wznowieniu.

Kompostin produkowany jest w opakowaniach 50 gramowych w postaci płynnej i granulowanej. Jedno opakowanie wystarcza na 2 m³ resztek roślinnych. Okres przechowywania preparatu - do 6 tygodni.

Sklepy ogrodnicze posiadają w sprzedaży tą szczepionkę. Można też prosić o przesłanie pocztą pod wskazany adres u producenta. Producent dolicza koszt przesyłki. Podaję adres producenta:

Wytwórnia Odczynników Chemicznych

02 - 519 Warszawa

ul. Rakowiecka 29

tel. (02) 43 - 17 - 31.

Preparat można również zamówić u specjalistki d/s wgd, działającej na danym terenie.

W roku ubiegłym, celem zbadania przydatności szczepionki specjalistki d/s wgd założyły i prowadziły 20 demonstracji z tego tematu w gospodarstwach współpracujących. Ze środków finansowych, przyznanych przez Ministerstwo Rolnictwa i Gospodarki Żywnościowej ODR zakupił 20 opakowań preparatu w postaci płynnej i 20 opakowań preparatu w postaci granulowanej. Demonstracje zostały założone jesienią po zgromadzeniu przez gospodynie resztek roślinnych. Z uwagi na to, że temperatura była niska i proces rozkładu postępował wolniej a w okresie zimowym nastąpiło zahamowanie działalności bakterii, proces rozkładu materiału roślinnego zakończony został wiosną roku bieżącego.

Jednak efekt działania preparatu był pozytywny, stwierdzono, że szczepionka jest bardzo przydatna do procesu kompostowania resztek roślinnych. Polecam ją wszystkim, którzy produkują kompost w swoim gospodarstwie.

Opracowała: mgr inż. Bożena Warda.

Uprawa nowej odmiany pszenicy ozimej - Almari

W bieżącym roku na terenie gm Jabłoń, wzrosło zainteresowanie uprawą pszenicy ozimej, szczególnie wśród rolników posiadających lepsze gleby. Po raz pierwszy wprowadzili do uprawy nową odmianę Almarii, między innymi tacy rolnicy jak; Kropiwiec Krzysztof, Dąbrowski Józef, Szypulski Stanisław, Kucyk Andrzej. Uprawa pszenicy była głównie skoncentrowana na glebach kompleksu żytniego bardzo dobrego, a przedplonem najczęściej były ziemniaki. Nawożenie mineralne przedsiwne stosowane było w zależności od zasobności gleby w granicach; N-30-40, P2O5-50-70, K2O-60-80. Nawożenie pogłówne azotem stosowane było najczęściej w dwóch dawkach, przy czym druga dawka azotu stosowana była dolistnie z dodatkiem mikro nawozów takich jak; Florowit, Basfoliar, Ekolist, Agrosol. Dawki azotu pogłówne były zróżnicowane od 40 do 80 kgN/ha w zależności czy rolnik stosował antywylegacz Stabilon. Część rolników stosowała przeciw chorobom grzybowym preparat Tilt w dawce 0,5 l/ha. Zwalczanie chwastów - miotły zbożowej przeprowadzane było wczesną wiosną preparatami jak; Dicuran w dawce 1,5kg/ha, Tolkan 2,5kg/ha. Na chwasty dwuliścienne w późniejszym terminie stosowane były mieszanki herbicydów Chwastox 2 l+Aminopielik 1,5 l/ha. Według opinii rolników pszenica Almarii w tym roku plonowała dobrze. Plony w zależności od nawożenia wahały się w granicach od 40 q -55 q /ha. W stosunku do odmiany Emika popularnie uprawianej w tym rejonie, odmiana Almarii dała nieco wyższy plon. Według obserwacji praktycznych jest to odmiana pełna, o słomie nieco wyższej niż Emika. Jest odmianą dość odporną na wyleganie. Myślę że, w przyszłym roku areal jej uprawy w tym rejonie zwiększy się.

mgr.inż Kozak Stanisław

Czy można zaoszczędzić ... ?

Nowoczesne gospodarowanie w rolnictwie to umiejętność zamiany wiedzy na złotówki.

Podstawowym środkiem w przypadku uprawy zbóż jest dobry kwalifikowany materiał siewny. Właściwe zmianowanie, uprawa i nawożenie tylko wtedy będą wykorzystane, kiedy użyje się ziarna siewnego wysokiej jakości, a więc o wymaganej czystości, dorodnego, zdrowego, o odpowiedniej wilgotności, dużej energii i zdolności kiełkowania. Inwestycja taka wiele nie kosztuje. Ten niewielki, w stosunku do wszystkich pozostałych wydatków będzie procentował widoczną wyższą plonów, a w rezultacie lepszą kondycją finansową gospodarstwa.

W ostatnich latach, w gminie Kodeń obserwuje się małe zainteresowanie rolników wymianą materiału siewnego, co podyktowane jest przede wszystkim wysokimi cenami, w porównaniu do cen zbóż paszowych. Niektórzy rolnicy jednak korzystali pomimo wszystko z kwalifikowanego materiału siewnego i u nich obserwuje się wyższe plony o około 5q z ha. Tak było między innymi w gospodarstwie pana Falkiewicza Cz., Magiera P. i kilku innych. Rolnicy ci twierdzą, że wyższe ceny materiału siewnego zostaną z nadwyżką pokryte przez uzyskane większe plony z ha.

Jeżeli nie jest stosowany kwalifikowany materiał siewny, przed przystąpieniem do siewu rolnik powinien sam, w własnym zakresie sprawdzić jego jakość. Od tego bowiem zależy ilość wysiewu, równomierność wschodów i wzrostu roślin, a także zachwaszczenie pola. Nasiona siewne muszą być przede wszystkim czyste. Z zanieczyszczeń nieszkodliwych najczęściej występują ziarna uszkodzone i porośnięte. Nie może ich być w materiale siewnym więcej niż 2%. Musi on być także wolny od nasion chwastów bardzo szkodliwych, takich jak kąkol, blekot pospolity itp. Dopuszczalna liczba nasion chwastów szkodliwych nie powinna przekraczać 4 szt. a nasion innych chwastów 30 szt. w 1kg nasion siewnych. Zanieczyszczone ziarno zbóż należy oczyścić na wialni, młynku, tryjerze, bądź w innym urządzeniu czyszczącym.

Innym, bardzo ważnym warunkiem, jaki muszą spełniać nasiona siewne jest wysoka zdolność kiełkowania. Według obowiązujących norm powinna ona wynosić co najmniej 90 - 95%.

Przeprowadzenie próby kiełkowania ziarna jest bardzo łatwe. Z ziarna przeznaczonego do siewu bierze się średnią

próbkę i odlicza się z niej dwa razy po 100 nasion. Na zwilżoną wodą bibułę lub flanelę rozkłada się 100 nasion i starannie przykrywa drugą bibułą, zwilżoną wodą. Tak przygotowane ziarno umieszcza się w ciepłym pomieszczeniu o temperaturze około 16 - 20°C i od czasu do czasu bibułę zwilża się wodą, aby kiełkujące ziarno miało jej wystarczającą ilość. Po 7 dniach liczy się ziarna skielkowane. Jeżeli z każdych 100 nasion skielkowało co najmniej 90, to takie ziarno nadaje się do siewu.

Ustalając ilość wysiewu nasion na hektar, trzeba uwzględnić ich zdolność kiełkowania.

$$\text{faktyczna ilość wysiewu} = \frac{\text{zalecana ilość wysiewu} \times 100}{\text{zdolność kiełkowania w \%}}$$

Trzecim warunkiem jest odpowiednia wilgotność nasion. Optymalna wilgotność nasion siewnych wynosi 14 - 16%. Ziarno wilgotne przechowuje się gorzej, łatwiej opanowane jest przez szkodliwe drobnoustroje, szybko traci właściwy zapach i barwę oraz zdolność kiełkowania, która niekiedy zanika zupełnie.

Oceniając wartość siewną ziarna należy brać pod uwagę również jego wykształcenie, czyli dorodność, co określa masa 1000 nasion, wyrażona w gramach.

Bardzo ważnym zabiegiem, przygotowującym nasiona do siewu jest zaprawianie ziarna przeciwko chorobom. Do tego celu używa się zapraw:

- z symbolem "DS" będących proszkami do suchego zaprawiania ziarna np. Bayton 17,5 (DS),
- zapraw z symbolem "WS" będących proszkami, które stosuje się w zawieszynie wodnej i przeznaczone są do mokrego zaprawiania ziarna,
- zapraw "FS" czyli płynnych koncentratów do zaprawiania ziarna,
- zapraw "LS" będących roztworami przeznaczonymi do zaprawiania ziarna w zaprawiarkach stosowanych do zapraw ciekłych i zawieszinowych.

Przygotowanie materiału siewnego sposobem domowym wymaga czasu i nakładu pracy. Nasiona kwalifikowane są ponadto właściwie produkowane, o znanym pochodzeniu i dokładnie doczyszczane. Rolnik powinien co 3 - 4 lata wymieniać własny materiał siewny na nasiona kwalifikowane. Ta inwestycja na pewno się opłaci.

specjalista doradztwa rolniczego
Zofia Sztokalińska.

Dotacje dla wiejskich szkół i ośrodków zdrowia

Około 50 mld zł dotacji z EUROPEJSKIEGO FUNDUSZU ROZWOJU WSI POLSKIEJ przyznano w sierpniu kolejnej grupie 180 komitetów budowy szkół, ośrodków zdrowia i wiejskich wysypisk śmieci.

W ciągu 3 lat działalności Fundusz (dysponuje on środkami pochodzącymi głównie ze sprzedaży żywności darowanej nam przez kraje zachodnie na początku lat 90-tych) dofinansował już ponad 2600 inwestycji poprawiających wiejską infrastrukturę.

Podczas sierpniowego spotkania w Warszawie z przedstawicielami społecznych komitetów i samorządów terytorialnych, kierujący Funduszem ARTUR BALAZS przypomniał, że wspólnym efektem lokalnych inicjatyw, wspieranych środkami Funduszu, jest zainstalowanie na wsi ponad 105 tys. telefonów, przyłączenie do sieci gazowej około 300 tys. gospodarstw oraz zrealizowanie tysięcy inwestycji dotyczących budowy szkół, ośrodków zdrowia, ośrodków doradztwa rolniczego, wiejskich wysypisk śmieci.

Balazs zapewnił, że na wsparcie Funduszu zawsze mogą liczyć ci, którzy sami sobie w terenie pomagają, podejmując inicjatywy służące rozwiązywaniu najpilniejszych spraw socjalno-bytowych. "Opodatkowywanie się tysięcy ludzi własnie z myślą o zrobieniu czegoś pożytecznego nie tylko dla siebie, ale także dla swego środowiska, przeczy opiniom o rzekomej apatii na wsi" - podkreślił prezes Balazs.

Wnioski o dotacje złożone do końca czerwca br. i spełniające kryteria Funduszu (wymagane jest m.in. wysokie zaawansowanie danej inwestycji) będą realizowane sukcesywnie jeszcze przez około rok, bo tak dużo napłynęło zgłoszeń o dofinansowanie (ok. 1500). W 1994 roku Fundusz zamierza otworzyć nowe kierunki współpracy z wiejskimi komitetami, rozważając m.in. możliwość pomocy finansowej przy budowie i odbudowie wiejskich dróg.

Fundusz udziela też preferencyjnie oprocentowanych (14% w skali roku) kredytów na budowę gazociągów i telefonizację wsi. Natomiast 26% odsetki pobierane są od kredytów przyznawanych na rozwój przetwórstwa i przechowalnictwa zboża oraz ziemniaków, na poprawę jakości produkowanego mleka, produkcję opakowań dla zdrowej żywności. W tej samej wysokości oprocentowane są kredyty na zakup maszyn żniwnych przez rolnika lub spółki rolników, którzy mają co najmniej 50 ha upraw zbożowych.

Wnioski dotyczące infrastruktury przyjmuje bezpośrednio warszawskie biuro Funduszu (00-930 Warszawa, ul. Wspólna 30, pokój 120, tel. 623-11-53) natomiast wnioski dotyczące kredytów na przetwórstwo należy składać w bankach spółdzielczych zrzeszonych w BGŻ.

(Agroserwis 17/93)

Zamiast Funduszu - Agencja

Resort Rolnictwa przygotował projekt ustawy o Agencji Restrukturyzacji i Modernizacji Rolnictwa. Zastąpi ona działający od połowy 1992 roku Fundusz Restrukturyzacji i Oddłużania Rolnictwa. Agencja mieć będzie osobowość prawną, której nie posiada Fundusz. Upoważniona zostanie do udzielania gwarancji kredytowych. Będzie udzielać pomocy przy spłacie kredytów. Autorzy projektu chcą stworzyć samodzielną instytucję stymulującą rozwój rolnictwa, która będzie mogła korzystać również z pozabudżetowych źródeł zasilania, w tym z pomocy zagranicznej.

Do przyspieszenia prac nad projektem ustawy skłoniły kierownika resortu rolnictwa Jacka Janiszewskiego informacje zawarte w materiałach przedstawionych przez NIK, po kontroli przeprowadzonej w Funduszu Restrukturyzacji i Oddłużania Rolnictwa. Rozporządzenie Rady Ministrów o utworzeniu Funduszu pozwalało, zdaniem Janiszewskiego, na zbyt dużą uznaniowość przy podejmowaniu decyzji o oddłużaniu rolników i przyznawaniu kredytów modernizacyjnych z tego źródła. Kierownik resortu nie wykluczył, że przy braku kompleksowych podstaw prawnych mogły powstawać nadużycia w rozdysponowywaniu państwowych pieniędzy i o zbadanie tej sprawy zwrócił się do prokuratury.

Poinformował, że został zobowiązany przez Komitet Ekonomiczny Rady Ministrów do opracowania w krótkim czasie, w porozumieniu z ministrem finansów, ścisłych zasad udzielania z Funduszu pomocy przeznaczonej na konwersję zadłużenia gospodarstw rolnych i zapowiedział szerokie ich upowszechnienie. Uważa, iż każdy zainteresowany powinien znać warunki, jakie trzeba spełnić, aby skorzystać z oddłużenia bądź z kredytu modernizacyjnego. Do czasu wejścia nowych reguł w życie Fundusz funkcjonuje, ale nie są w nim podejmowane nowe decyzje finansowe - wyjaśnił kierownik resortu rolnictwa.

Wypracowanie dobrych podstaw prawnych dla racjonalnego gospodarowania środkami w Funduszu stworzy warunki dla lepszego startu Agencji Restrukturyzacji i Modernizacji Rolnictwa - powiedział współautor projektu ustawy Sławomir Gburczyk. Agencja ma się stać instytucją współkształtującą politykę rolną. Zakłada się, że co roku ministrowie rolnictwa i finansów ustalą, w jakich kierunkach chcą polskie rolnictwo rozszerzać, a jakie ewentualnie minimalizować. Kierunki uznawane za perspektywiczne Agencja będzie wspierała przez odpowiednie kredytowanie. Z dużym wyprzedzeniem da się wtedy przewidywać jakiego wzrostu podaży konkretnego produktu rolniczego należy się spodziewać w najbliższych latach.

(Agroserwis 17/93)

Zbiornicze zestawienie cen targowiskowych według województw

Województwo	Targowisko	PSZE- NICA	ZYTO	JECZ- MIEN	ZIEMIA- KI	PROSIE- TA	JAJA	JABŁKA	CEBULA
Jedn. miary		tys. zł /dt	tys. zł /dt	tys. zł /dt	tys. zł /dt	tys. zł /pare	tys. zł /szk.	tys. zł /kg	tys. zł /kg
	min	200	150	140	50	550	1.50	2.50	2.00
	max	340	280	280	200	1300	2.91	6.00	8.00
	średnia	250	195	227	120	900	2.05	4.14	4.77
	odchylenie standardowe	24	28	30	35	159	0.22	0.74	1.06
Białystok	Knuszyn	250	170	240	150	1100	1.87	4.00	6.00
Białystok	Sokolka	240	150	180	100	980	1.75	3.00	
Biała Podlaska	Losice	230	190	220	120	550	2.00	4.00	6.00
Biała Podlaska	Miechów	230	190	240	100	600	2.00	4.00	5.00
Białsko Biała	Sucha Beskidzka	280	280	240	150	1000	2.50	4.00	5.00
Białsko Biała	Wadowice	260	240	240	160	1300	2.00	5.00	5.60
Budogoszcz	Koronowo	240	220	240	100	800	2.00	3.00	5.00
Budogoszcz	Wielbark	300	220	260	100	700	2.00	3.00	4.00
Chełm	Chełm				150	825	1.80		
Chełm	Krasny Staw	230			200	720	1.80		
Ciechanów	Płońsk	250	170	220			2.30	5.00	5.00
Częstochowa	Lubliniec								5.00
Częstochowa	Kłobuck	230	190	220	70	1000	2.00	4.00	5.00
Częstochowa	Mstów	240	170	200	70	1000	2.00	3.50	
Elbląg	Ormeta	250	230	230	100	950	2.30	5.00	5.00
Elbląg	Susz	235			140	750	2.30	4.00	5.00
Elbląg	Waniewo	230	240	275	135	810	2.25	4.50	5.50
Elbląg	Żarnów	270	180	240	135	820	2.25	4.00	5.50
Gorzów Wielkopolski	Grzedzko	220	170	180	50	750	2.20	4.00	6.00
Gorzów Wielkopolski	Miechów	240	170	215	100	900	2.10	5.00	7.00
Jelenia Góra	Luban	250	220	200	180	825	1.95	4.00	6.00
Jelenia Góra	Bolesławiec	250	200	220	120	750	2.05	5.00	5.00
Kalisz	Ostrzeszów	250	200	240	90	1000	2.00		4.00
Kalisz	Krotoszyn	250	220	230	100	900	2.00		4.50
Katowice	Siewierz	270	220	240	100	900	2.10	4.00	4.00
Katowice	Wodzisław	250		260	150		2.00	4.00	5.00
Kielce	Kazimierza	250	210	250	80	1200	2.10	3.00	2.00
Kielce	Lagów	200	190	200	120	700	2.00	5.00	6.00
Konin	Konin	270	200	270	100	900	2.00	4.00	5.00
Konin	Siemiec	250	180		100	800	2.30	4.00	5.00
Koszalin	Koszalin	260		240	150		2.05	4.50	3.25
Koszalin	Sutów	260	160	200	180	700	2.20	6.00	6.00
Kraków	Krzyszów	240	230	240	120	1200	2.30	4.00	
Kraków	Proszowice	220		200	70	1000	2.50	4.00	
Krosno	Krosno	260		200	200	1000	2.00	5.00	6.00
Krosno	Jasło	280			200	1100	2.00	5.00	7.00
Legnica	Głogów	210	175		90	1000	2.00	4.00	4.00
Legnica	Jawor	230		180	110	900	1.90	3.50	4.50
Leszno	Leszno	260	170	240	150	900	2.20	5.00	5.00
Leszno	Wschowa	250	160	200	140	950	2.20	5.00	4.50
Łódź	Głowno	250	160	230	100	1000	2.13	3.00	3.00
Łódź	Zgierz		180						
Łódź	Pabianice	280		280	100	1000	2.06	4.00	4.00
Łódź	Szczuczyn	240	170	230	80	900	2.00		
Łódź	Sokolki	230	165	220	90	900	1.60		
Lublin	Piaski	220	200	170	150	800	1.50	3.00	6.00
Lublin	Ryki	250		250	160	750	2.00	4.00	4.00
Nowy Sącz	Lacko	280	250	260	160	1200	2.10	3.00	4.00
Nowy Sącz	Grybów	260	240	250	200	1100	2.40	4.00	4.00
Olsztyn	Olsztyn	300		280	125		1.85	4.25	4.00
Olsztyn	Orneta	230	180	210	100	825	2.00	4.25	5.00
Opole	Kluczbork				150	1300	2.20	5.00	6.00
Opole	Nysa				100	900	1.90	4.00	4.00
Ostrołęka	Ostrołęka	280	220	280	100	750	2.00	4.00	5.00
Ostrołęka	Wyszki	280	190	260	70	700	2.00	5.00	5.00
Pila	Wągrowiec	240	180	200	100	800	2.00	5.00	6.00
Pila	Szanocin	240	160	220	100	800		4.00	5.00
Piotrków Trybunalski	Belchatów	240	160	220	100	1000	2.00	5.00	5.00
Piotrków Trybunalski	Przedborz	280	200		80	900	2.00	5.00	4.00
Płock	Płock	230	150	210	50	1000	2.33	4.50	2.00
Płock	Gostynin	230	170		90	1200	2.91	4.50	2.50

w okresie od 23 sierpnia do 28 sierpnia 1993 roku

województwo	Targowisko	PSZENICA	ZYTO	JECI-MIEN	ZIEMNIAKI	PROSITA	JAJA	JABŁKA	CEBULA
Jedn. miary		tys. zł /dt	tys. zł /dt	tys. zł /dt	tys. zł /dt	tys. zł /pare	tys. zł /szt.	tys. zł /kg	tys. zł /kg
Poznan	Gniezno	250	210	140	100	1000	1.90	4.00	4.00
Poznan	Sielinko	280	240	160	158	850	2.00	4.00	3.00
Przemysl	Jaroslaw	220	180	200	80	825	2.00	2.80	4.00
Przemysl	Lubaczow				150	800	2.00	4.00	5.00
Radom	Ilza	210	180	200		750	2.00		6.00
Radom	Szydłowiec	250	170	240	120	800	2.20		4.00
Rzeszow	Lezajsk	220		210	200	950	1.50		5.00
Rzeszow	Mielec	250			150	1100	1.90		6.00
Sieradz	Sieradz	245	175		75	1025	2.05	2.75	4.50
Sieracz	Szadek	240	130	225	70	1040		3.00	4.50
Siedlce	Minsk	290	220	280	90	750	2.10	4.50	4.50
Siedlce	Siedlce	275	230	275	100	650	2.10	4.00	5.50
Skiermiewice	Brzeziny	265	170	240	80	1075	2.30	4.00	8.00
Skiermiewice	Sochaczew	270	180	240	100	850	2.30	4.00	4.50
Slupsk	Lebork	300		280	120		2.10	3.50	5.00
Slupsk	Slavno	250		240	100	850	1.80	3.50	6.00
Suwalki	Dlaczego	240	180	220	130	800	2.20	2.50	5.00
Suwalki	Suwalki	240	210	230	100	900	2.20	4.00	6.00
Szczecin	Gryfice	240			150		2.05	5.00	5.00
Szczecin	Stargard	265	180		150	600	2.40	5.50	5.00
Tarnobrzeg	Bochnia	260	250			1200	2.10	5.00	5.00
Tarnobrzeg	Szczucin	230	230	230	150	1000	1.60	6.00	3.50
Tarnobrzeg	Janow Lubelski	220	190	200	150	800	1.80	4.00	4.00
Tarnobrzeg	Staszow	220	180	200	80	850	1.60	4.00	5.00
Torun	Brodnica	250	220	220	100	900	2.33	3.00	5.00
Torun	Biskupiec	250	200	240	100	900		4.00	4.00
Walbrzych	Bustrzyca	260	180	190	150	850	2.00	6.00	5.00
Walbrzych	Dzierzoniow	300			150	1000	1.95	4.00	2.00
Warszawa	Grodzisk Mazowiecki	280	220	270	80	1000	2.40	4.00	4.00
Warszawa	Karczew	340	250		130		2.00	4.00	6.00
Wlodzawek	Skepe	225	160	220		750	2.20	4.00	4.50
Wlodzawek	Aleksandrow Kurajski	240	180		100	1000	2.10	5.00	5.00
Wroclaw	Olawa	240			120	1000	2.20	3.00	4.00
Wroclaw	Kolow	250			100	950	2.30	4.00	4.00
Zamosc	Bilgoraj	230		215	200	900	1.75	3.80	5.00
Zamosc	Zamosc	200	180	180	175	680	1.80	4.00	4.00
Zielona Gora	Wolsztyn	240	200	220	120	800	2.20	4.00	3.00
Zielona Gora	Zagan	240	200		100	600	2.00	4.00	5.00

GDZIE KUPIĆ MATERIAŁ SIEWNY ZBÓŻ OZIMYCH ?

1. Centrala Handlu Zagranicznego

" Rolimpex"

Oddział Produkcji Nasiennej w Białej Podlaskiej

tel. 44-18-42, 43-50-21

żyto oz.odm. Dańkowskie Zł. I odsiew - 330.000 zł/g
 pszenżyto oz.odm. Malno I odsiew - 360.000 zł/g
 pszenica oz.odm. Almari I odsiew - 390.000 zł/g
 pszenica oz.odm. Juma I odsiew - 390.000 zł/g

2. Stadnina Koni w Janowie Podlaskim

tel. Janów 9

żyto oz.odm. Warko elita - 370.000 zł/g
 żyto oz.odm. Madar oryginal - 320.000 zł/g
 żyto oz.odm. Motto I odsiew - 310.000 zł/g
 pszenżyto oz.odm. Presto elita - 390.000 zł/g
 pszenica oz.odm. Almari I odsiew - 360.000 zł/g
 pszenica oz.odm. Rosa I odsiew - 350.000 zł/g

3. Gospodarstwo Rolne Zasobu Własności Rolnej Skarbu Państwa

w Halasach

tel.32-06 Międzyrzec

pszenica oz.odm. Almari I odsiew - 350.000 zł/g

mgr inż. K.Kuresza

Koło Gospodyń Wiejskich w Kol. Grabanów.

Koło Gospodyń w naszej wsi ma wieloletnią tradycję. Inicjatorką jego założenia była w latach sześćdziesiątych Maria Miszczuk i ona przewodniczy do chwili obecnej. W ostatnich latach nastąpiło załamanie się wielu organizacji wiejskich. Kryzys odczuwa też nasze koło, jednak ta nasza kobieca wspólnota utrzymuje się. Aby odprężyć się po obowiązkach i kłopotach codziennego dnia, porozmawiać o problemach, znajdujemy miejsce w naszej organizacji kobiecej.

W Kole prowadzimy działalność społeczną i artystyczną. Widzimy i myślimy o tych trudnych czasach ale nie chcemy myśleć o rozwiązaniu naszego Koła, bo to jest to co daje nam satysfakcję.

Przez okres działalności z inicjatywy kobiet wybudowano dużą, ładną świetlicę, oddano ją do użytku w 1983r. Aby można z niej było w pełni korzystać, przyczynił się były Dyrektor Banku Spółdzielczego Kazimierz Potiopa, który sfinansował zakup 100 krzesła do świetlicy. Natomiast stołki, zasłony i firany zakupione zostały przez byłego Naczelnika Gminy Biała Podlaska Piotra Przybyło. Duży wkład - udział w werbowaniu ludzi do budowy świetlicy włożył Marian Laszuk ze wsi Grabanów. Kobiety zakupiły nakrycia stołowe na 100 osób i komplety obrusów, które są wypożyczane łącznie z lokalem na przyjęcia weselne i inne organizowane przez mieszkańców okolicznych wsi.



Po wybudowaniu świetlicy kobiety rozpoczęły próby artystycznej działalności. To przewodnicząca Koła zmobilizowała do utworzenia zespołu artystycznego i wyłoniła wśród nich grupę 10 osób. Ponieważ pierwsze próby wypadły dobrze, zespół został utworzony w 1984r i działa do chwili obecnej. Kierownikiem zespołu jest Jadwiga Zajączkowska a skład jego jest następujący: Maria Romaniuk, Grażyna Mitura, Anna Nieścioruk, Janina Fedoruk, Ewa Kuna, Teresa Lądwiniec, Maria Laszuk, Krystyna Ptaszyńska, Stanisława Waszkiewicz i akordeonista Gustaw Waszkiewicz, który

pomimo zajęć w gospodarstwie rolnym zawsze znajdzie trochę czasu, aby paniom bez udziału nut akompaniować, podkreślając piękno piosenek ludowych.

Kobiety z zespołu nie narzekają na brak zajęć, wszystkie prowadzą gospodarstwa rolne, a wśród nich 5 pracuje zawodowo. Autorem piosenek jest Walentyna Dubaniewicz z Kaliłowa, ona to układa piosenki i wiersze na różne uroczystości i wybiera do nich melodie. Repertuar zespołu liczy już ponad 30 piosenek. W 1986r zespół prezentował się na zakończeniu kursu kroju i szycia, organizowanym przez Wojewódzki Ośrodek Postępu Rolniczego. Potem występował na Walnym Zebraniu Kółka Rolniczego, Spółdzielni "Elmet" oraz w Cechu Rzemiosł Różnych w Białej Podlaskiej. Zespół został dostrzeżony kilka lat temu i w 1989r. Otrzymały kobiety stroje podlaskie, zakupione przez Cech Rzemiosł Różnych. Były Naczelnik Gminy sfinansował zakup butów i akordeonu.

Stroje nasze są piękne: bluzki z płótna białego z niebieskimi naszywkami, spódnice pasiaki - tło czarne z barwnymi wzorami i niebieskie zapaski.

W tych strojach wystąpiliśmy na Przeglądzie Zespołów Regionalnych w Konstanczynie, gdzie zajęliśmy drugie miejsce. Przez lata następne nie omijały nas uroczystości kościelne, dożynkowe, walne zebrania, następnie występ w klubie "Piaś" i na otwarciu świetlicy w Perkowicach. Chociaż zmieniają się rządy, wieś przeżywa kryzys, bieda zagląda do jednego, czy drugiego domu, nasze Koło żyje, działa a na tą chłopską biedę też mamy przyśpiewki. Dla wszystkich Kół, które jeszcze trwają posyłamy pozdrowienia z naszej niewielkiej wsi.

*Na podstawie rozmowy z członkiniami KGW Grabanów
Zofia Pawłowicz.*

A może agroturyzm ?

Pojęcie agroturyzmu dotyczy pobytu bezpośrednio w gospodarstwie rolnym i jest związane z poznaniem pracy rolnika, środowiska wiejskiego, zwyczajów wiejskich tradycji kulturowych i stylu życia wiejskiego. Efektem tej działalności jest podniesienie dochodu rodzin rolniczych, zmniejszenie bezrobocia, nabycie umiejętności prowadzenia biznesu i podniesienie rangi wsi.

ODR w swojej działalności podjął tematykę agroturyzmu a doradztwem w tym zakresie zajmują się specjalistki d/s wgd. W swoim artykule chciałabym omówić problemy jakie są ważne dla rolników, którzy zdecydują się na podjęcie tego typu biznesu.

Słabo rozwinięty przemysł w naszym województwie spowodował, że należymy do województw o najmniejszej emisji skażeń. Podlasie to teren typowo rolniczy i uważam, że mamy szansę na rozwój turystyki wiejskiej. Dotyczy to nie tylko miejscowości nadbużańskich, gdzie tradycje przyjmowania turystów już istnieją, ale całego naszego województwa. Czyste, świeże powietrze, dużo terenów leśnych, położenie przygraniczne, zabytki - są to walory doceniane przez turystów. Jeżeli do tego dodać dobrze wyposażony dom, trochę środków finansowych i chęci to mamy warunki aby zastanowić się nad rozpoczęciem tego biznesu.

Należy jednak pamiętać, że domy rolników, często duże, piętrowe, nowoczesnie wyposażone i nie w całości wykorzystywane przez jego mieszkańców, nie zawsze są przystosowane do przyjmowania wczasowiczów w takim stopniu, że będą oni zadowoleni z pobytu.

Powodem tego bywa często brak oddzielnej łazienki i WC, które byłyby przeznaczone wyłącznie do użytku turystów. Innym powodem może być brak oddzielnego, niekrępującego wejścia do wynajmowanego pokoju. Uważam, że idealną kwaterą byłby wyremontowany, odnowiony stary dom, jeżeli jeszcze taki stoi obok nowo wybudowanego. Dom ten należy wyposażać w niezbędny sprzęt i meble do użytku turysty. Jeżeli zaś stary dom został już wcześniej zburzony to możemy urządzić w swoim domu tzw. mieszkanie wczasowe: pokój sypialny, kuchnię, łazienkę i WC, lub mieszkanie dla dwóch rodzin, wówczas kuchnia i łazienka byłyby użytkowane przez obie rodziny.

Bardzo często rolnicy oferują turystom tylko jeden pokój noclegowy z możliwością korzystania z łazienki i kuchni wspólnie z gospodarzami. Uważam, że jest to rozwiązanie niewłaściwe, krępujące dla obu stron. Może nawet zniechęcić wczasowicza do ponownego spędzenia tu urlopu.

W gospodarstwach, w których rozmawiałam z właścicielami na temat działalności turystycznej, nie zawsze gospodynie deklarują chęć przygotowywania posiłków wczasowicom, praktycznie najchętniej oferowałyby im tylko nocleg. Należy jednak zdać sobie sprawę, że we wsiach naszego województwa najczęściej jest brak lokali gastronomicznych, gdzie można tanio i w odpowiednich warunkach skorzystać z całodziennego wyżywienia. Uważam, że w gospodarstwach, w których istnieje możliwość oddania wyłącznie do użytku turystów kuchni i udostępnić im odpłatne korzystanie z produktów rolnych i ogrodniczych a do tego we wsi jest sklep to można nie zapewniać im całodziennego wyżywienia. Proponowałabym jednak rozważyć możliwość: nocleg i śniadanie - wtedy w cenę noclegu wlicza się koszt śniadania, przygotowywanego przez gospodynię lub jej córkę. Sprawę racjonalnego przygotowania i estetycznego podania uważam za oczywistą i nie będę omawiać.

Ważną sprawą jest estetyka i higiena wnętrz mieszkalnych i zagrody wiejskiej. Każdy rolnik wie, że do gospodarstwa, gdzie warunki sanitarno - higieniczne są złe, panuje ogólny nieład i nieporządek a do tego wydzielają się zapachy z obory, szamba czy gnojowni nie przyjedzie żaden turysta.

W myśl założeń agroturyzmu gospodarze powinni zapewnić organizację czasu turysty. Wiadomo, że okres letni to czas intensywnych prac w rolnictwie i nie zawsze gospodarze znajdą wolną chwilę na zajmowanie się turystą od rana do wieczora. Na początku pobytu należy porozmawiać z turystą na temat jego zainteresowań i oczekiwań i pod tym kątem zaplanować jego pobyt. W dni, kiedy gospodarze nie będą mieli czasu zająć się wczasowiczem można ukierunkować jego pobyt, wskazać mu miejsca, zabytki, które powinien odwiedzić. Do tego celu zapewnić środek transportu np. rower czy bryczkę konną - o ile turysta potrafi powozić. W programie pobytu uwzględnić imprezy wiejskie czy gminne, inne atrakcje jak np. ognisko, uroczysta kolacja, spotkania z interesującymi ludźmi, którzy mogliby powiedzieć na temat historii, tradycji danej miejscowości i sąsiednich. Należy zadbać o to aby turysta jak najwięcej skorzystał w trakcie swojego pobytu, aby uznał go za udany i chciał przyjechać tu ponownie. Zadbać aby poznał pracę rolnika, środowisko wiejskie, miał bezpośredni kontakt ze środowiskiem przyrodniczym.

Czasami turysta w zamian za inne, dodatkowe usługi deklaruje chęć pomocy w pracach polowych lub domowych - to także można wykorzystać.

Agroturyzm to działalność dochodowa ale nie można tego tylko brać pod uwagę. Pamiętajmy, że nie każdy rolnik nadaje się do tego typu działalności. Rolnicy podejmujący tą formę biznesu powinni charakteryzować się uprzejmością, życzliwością. Muszą to być ludzie gościnni, wyrażać chęć i gotowość do pełnienia różnego rodzaju usług. Oczywiście powinni też charakteryzować się dobrym stanem zdrowia a także znać swój region pod względem krajoznawczym.

Jeżeli jeden z mieszkańców jest przeciwny podejmowaniu tej działalności, lub na okres pobytu turysty musi się wyrzec czegoś, np. swojego pokoju, wyjazdu, to lepiej jest zrezygnować z tej formy działalności.

Należy liczyć się, że będą nam potrzebne pewne środki finansowe. Nawet jeśli mamy odpowiednio przygotowane kwatery, musimy mieć środki finansowe na promocję, reklamę, rozwijanie dodatkowych usług a potem też na powiększenie swojego biznesu - w przypadku jego powodzenia. Eksperti od turystyki twierdzą, że turystyka, wypoczynek to gałąź, która będzie w przyszłości znaczącym źródłem dochodu ludności rolniczej.

W przyszłości planujemy kontynuować doradztwo w tym zakresie. O ile środki finansowe nam na to pozwolą zamierzamy podjąć:

- organizację i prowadzenie szkoleń dla rolników podejmujących tę działalność,
- szkolenia kobiet w zakresie przygotowania i prowadzenia kwater, podniesienie ich standardu sanitarnego,
- wydanie katalogu ofert rolników i folderów poszczególnych gospodarstw.

Opracowała: mgr inż Bożena Warda.



Alina Mazur ze specjalistką d/s wgd Barbarą Pachałą.



Gospodarstwo Aliny Mazur zam. Zakowola.



Gospodarstwo Marii Osak zam. Turów.

Zachodzące w Polsce przemiany obejmują wszystkie sfery życia społecznego i gospodarczego w tym spółdzielczość wiejską. Działające dotychczas spółdzielnie wiejskie realizowały politykę państwa i były przez państwo postawione w zasadzie w roli monopolisty na terenie swego działania. Wysiłek i zaangażowanie grup działaczy spółdzielczych, jakkolwiek duże i najczęściej autentyczne, nie przyniosło umacniania się idei spółdzielczości na wsi. Rolnicy - członkowie spółdzielni tracali więzi ze swoimi spółdzielniami. Członkostwo miało coraz bardziej charakter okazjonalny, a wpływ rolników na spółdzielnie systematycznie malał.

Wprowadzanie zasad rynkowych stawia spółdzielnie wiejskie w zupełnie odmiennej sytuacji. Straciły one rolę monopolisty tak w skupie jak i w zaopatrzeniu w środki produkcji i inne towary konsumpcyjne, podobna sytuacja wystąpiła w usługach. Obciążenia podatkowe, kredytowe, spadek siły nabywczej ludności, traktowanie, w obowiązującym prawie, spółdzielni jak przedsiębiorstw państwowych, spowodowały, że wiele z nich ma poważne kłopoty finansowe.

Spółdzielczość wiejska po nowemu

Zachodzi konieczność dokonywania daleko idących zmian w działalności spółdzielni. Powrotu do międzynarodowych zasad spółdzielczych, odbudowy świadomego członkostwa rolników - producentów w spółdzielniach, a przez to ich rzeczywistego wpływu na obraz i losy ich spółdzielni. Zachodzi konieczność zmian w działalności gospodarczej spółdzielni, dostosowanie się do wymogów rynku, konkurencji. Wymaga to od Zarządów działania opartego o wiedzę rynkową, ekonomiczną działania nakierowanego na potrzeby członków, preferencyjnego ich traktowania. Wymaga częstokroć istotnych zmian organizacyjnych i strukturalnych w istniejących spółdzielniach. Wymaga, wreszcie, tam gdzie dotychczasowe już nie funkcjonują lub nie spełniają swojej roli, zakładania nowych spółdzielni - przykładów takich działań zarówno w kraju jak i w naszym regionie mamy już dużo.

W celu niesienia pomocy tym, którzy chcą przekształcać swoje spółdzielnie lub tworzyć nowe, powołano w październiku 1991 roku Fundację Spółdzielczości Wiejskiej. Działa ona poprzez sieć 12 Regionalnych Ośrodków Usług Spółdzielczych. Jednym z nich jest Ośrodek w Lublinie, obejmujący swym zasięgiem województwa: białskopodlaskie, chełmskie, lubelskie, siedleckie i zamojskie.

Ośrodek zatrudnia specjalistów z zakresu finansów, rachunkowości, marketingu, prawa, a także ekonomistów i specjalistę do spraw szkoleń; współpracuje ze szkołami wyższymi Lublina, Lubelską Szkołą Biznesu, Ośrodkami Doradztwa Rolniczego, władzami samorządowymi i państwowymi oraz wieloma innymi instytucjami działającymi w sferze wsi i rolnictwa. W

każdym województwie zatrudnionych jest dwóch doradców do spraw rozwoju spółdzielczości. Biuro doradców w Białej Podlaskiej mieści się przy ulicy Warszawskiej 13, tel./fax 43-43-47. Zadaniem doradców jest nawiązywanie i utrzymywanie kontaktów ze spółdzielniami i grupami rolników chcących założyć nowe spółdzielnie. Obecnie z Ośrodkiem współpracuje ponad 100 spółdzielni (w tym ok. 20 z woj. białkopodlaskiego) oraz kilkanaście grup inicjatywnych w większości będących na etapie opracowywania i rejestracji statutów.

W czasie swego istnienia tj. od września 1992 r. Ośrodek przeszkolił ponad 2500 członków zarządów i rad nadzorczych spółdzielni, zorganizował wyjazd szkoleniowy 40 - osobowej grupy spółdzielców do Niemiec i Holandii, udzielił kilkadziesiąt porad w zakresie prawa, finansów księgowości i marketingu, opracował dwa biznes plany oraz 15 szczegółowych analiz spółdzielni. Na najbliższe miesiące przygotowany jest nowy, bogaty program szkoleniowy, obejmujący praktycznie wszystkie tematy związane z funkcjonowaniem spółdzielni, specjalny program szkoleniowy opracowywany jest dla nowopowstających spółdzielni.

Spółdzielnie zgłosiły również zapotrzebowanie na opracowanie szeregu analiz i biznes planów, rozwija się również zapotrzebowanie na doraźne doradztwo.

Fundacja w swoim działaniu odwołuje się do międzynarodowych zasad spółdzielczych, doświadczeń i osiągnięć polskiej spółdzielczości z okresu sprzed II wojny światowej oraz do dorobku spółdzielczości wiejskiej w krajach wysoko rozwiniętych.

Na chwilę obecną działania Fundacji finansowane są z funduszu PHARE stąd nasze usługi świadczone są nieodpłatnie.

Wszystkich rolników zainteresowanych rozwojem i przekształcaniami w spółdzielniach zapraszam do współpracy.

Witold Boguta
Dyrektor Regionalnego Ośrodka
Usług Spółdzielczych
w Lublinie

Jak szybciej dotuczyć świnie.

Skokowy wzrost cen w ostatnim okresie na żywiec wieprzowy spowodował zwiększone zainteresowanie rolników wózków powyższego tematu. Coraz częściej spotykam się z pytaniem rolników jak szybciej dotuczyć świnie? Z moich obserwacji wynika iż niedobór pasz na przednówku był główną przyczyną wystąpienia tzw.dołka świńskiego który rozpoczął się na początku lipca i najprawdopodobniej potrwa do późnej jesieni. W chwili obecnej pomimo niższego pogłowia trzody o około 20-30% do stanu z poprzedniego roku w gospodarstwach jest sporo tuczników w wadze ok. 30-50 kg. Ich dotuczenie potrwa do miesiąca październik-listopad co przy zwiększonej podaży może wpłynąć na spadek cen. Oto kilka rad dla tych którzy chcieliby jak najszybciej dotuczyć aby sprzedać po wyższej cenie;

1. Wykorzystanie w żywieniu trzody chlewnej koncentratów i superkoncentratów.

2. Maksymalne wykorzystanie w żywieniu zielonek, poprzez siew poplonów ścierniskowych. W roku bieżącym istnieją dobre warunki do ich uprawy.

3. W związku z prognozą wysokich plonów ziemniaków, a co za tym idzie najprawdopodobniej niskiej ceny na ziemniaki w okresie jesiennym, wprowadzenie ich do żywienia

4. Zastosowanie w żywieniu polfamixów i dodatków witaminowo-mineralnych.

5. Wykorzystanie w żywieniu pasz produkowanych przez miejscowe Zakłady Mięsne.

W przypadku trudności rolnika w zbilansowaniu dawki pokarmowej prosimy o zwracanie się do naszych specjalistów terenowych którzy to z pomocą komputera pomogą wybrać warianty żywienia właściwie zbilansowane oraz najtańsze.

mgr inż. Czesław Wygiera.

W okresie późnego lata i wczesnej jesieni istnieje większa skłonność pszczół do rabowania. Przyczyną rozpoczęcia rabunków są często przedłużające się przeglądy.

Podczas przeglądów nie wolno nawet na moment pozostawić wyjętego plastra obok ula. Może być on bowiem przyczyną rozpoczęcia rabunku. Dlatego wyjęte plastry natychmiast wstawiamy do transportówki i szczelnie je przykrywamy - najlepiej wilgotnym płótnem. Szczególną skłonność do rabunków posiadają rodziny pszczoły rasy kaukaskiej. W przypadku jeżeli przeglądamy rodziny tej rasy, najlepiej wykonywać to dwuosobowo, co poprawia sprawność i skraca czas.

Rabunki w tym okresie są dość niebezpieczne i mogą spowodować wyrabowanie całej rodziny. Dlatego w przypadku pojawienia się rabunku należy dążyć do jego zlikwidowania. Spośród zalecanych metod likwidowania rabunków nie ma takich, które byłyby radykalne. W takich przypadkach zwężenie wylotu jest koniecznością, możemy również rodzinę rabującą zatkać trawą, sieczką, trocinami lub odwrócić ul o 90° . Wszystkie te zabiegi zmierzają do zatrudnienia pszczół rabujących, lub utrudnienia rabunku. W rodzinie pszczoły na początku września znajduje się jeszcze dużo pszczół starych nie mających szans na przetrwanie. Pszczoły te dobrze jest wykorzystać do przeniesienia syropu z podkarmiaczek do plastrów oraz jego przerobienia na zapas zimowy. Oszczędzamy w ten sposób młode pszczoły, które mają przetrwać. Matki pszczoły dokarmianych rodzin są ograniczane w czerwieniu. Przedłużające się czerwienie matek i związane z tym karmienie czarwiu przez pszczoły karmicielki nie jest pożądane. Wszelkie zabiegi zmierzają więc do ograniczenia przedłużającego się czerwienia.

Pod koniec września w rodzinie pszczoły nie powinno już być czarwiu. Dokarmiane rodziny formują gniazda w zależności od kształtu ramek i rodzaju zabudowy gniazda (zimna, ciepła). Przy przedłużających się ochłodzeniach poniżej 10°C starają się formować kłęb. Umieszcza się on z zasady przy wylotku w dolnej części gniazda. Przed rozpoczęciem dokarmiania powinniśmy ustalić ile zapasu zgromadziły poszczególne rodziny pszczoły.

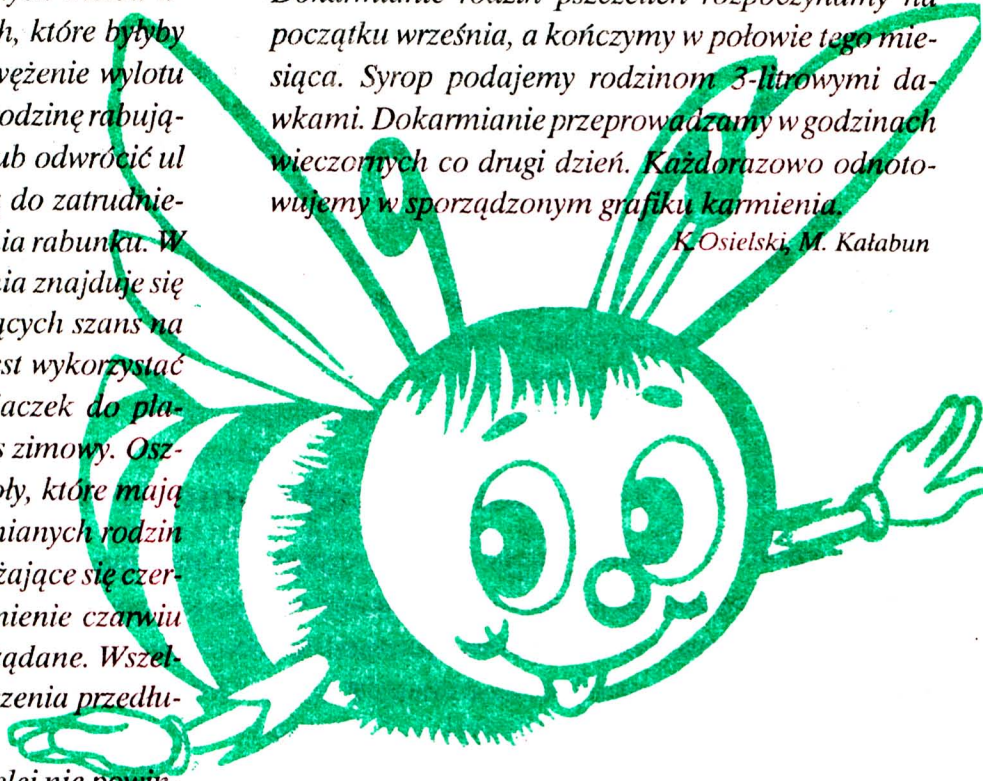
Ustalając szczegółowo ilość zgromadzonego zapasu musimy przejrzeć gniazdo, określić powierzchnię

obustronnie zasklepionego zapasu. Przyjmuje się przy tym, że 3 dm^2 obustronnie zasklepionego zapasu odpowiada masie 1 kg. Sumując ustalamy ilość zapasu, jaką zgromadziły rodziny pszczoły. Przy takim przeglądzie w miarę potrzeby korygujemy również wielkość gniazda, usuwając zbędne plastry i mając na uwadze, że pewien nadmiar pszczół znajdujący się w gnieździe zostanie wykorzystany przy przerabianiu syropu. Zapotrzebowanie rodziny pszczoły na pokarm uzależnione jest od liczby obiadanych przez pszczoły plastrów.

W każdym podręczniku gopodarki pasiecznej znajdują się tabele określające dokładne zapotrzebowanie na pokarm węglowodanowy rodzin pszczoły różnej siły. Należy przy tym pamiętać, że np. w 1 litrze syropu sporządzonego w proporcji wody do cukru 2:3 znajduje się 0,77 kg cukru.

Dokarmianie rodzin pszczoły rozpoczynamy na początku września, a kończymy w połowie tego miesiąca. Syrop podajemy rodzinom 3-litrowymi dawkami. Dokarmianie przeprowadzamy w godzinach wieczornych co drugi dzień. Każdorazowo odnotowujemy w sporządzonym grafiku karmienia.

K. Osielski, M. Katabun



ZIELIŃSKI HENRYK zam. Ossowa 84
tel. 12-67 Wołyń

Sprzedam mało używaną dmuchawę do siana poziomą.

KOKOSZKIEWICZ JÓZEF zam. Kożuszki 57
gm. Międzyrzec Podl.

Sprzedam wiązałkę WC-5 w stanie dobrym.

MIROŃCZUK PIOTR zam. Studzianka gm. Łomazy

Sprzedam pług 5-skibowy polski, talerzówkę 22, osprzęt Białorusia kompletny.

ODR o sobie

Spotkanie Zarządu Stowarzyszenia Biur Rolniczych

W niedzielę 22 września 1993 r. w ODR w Grabanowie odbyło się spotkanie Zarządu Stowarzyszenia Biur Rolniczych aby zastanowić się nad celami, zadaniami i planami tej organizacji na przyszłość. Zebranych powitał pan Dyrektor Eugeniusz Tarasiuk. W celu bliższego poznania się, Przewodniczący Stowarzyszenia pan Krzysztof Walczuk poprosił zebranych o prezentację swoich osiągnięć w rolnictwie. Obecni na spotkaniu doradcy amerykańscy z Polsko-Amerykańskiego Programu Doradztwa Rolniczego panowie John Ewart i Wayne Hansen pokazali slajdy ze swoich rodzinnych stron i mówili o rolnictwie amerykańskim. Następnie odbyła się dyskusja na temat rolniczych problemów w białkopodlaskim województwie i o roli jaką tutaj mogłoby odegrać Stowarzyszenie, aby pomóc rolnikom w rozwiązywaniu najtrudniejszych spraw. Poruszane problemy dotyczyły trudności w zbycie płodów rolnych, kredytowania, ubezpieczeń, nadprodukcji, nowego materiału siewnego i sposobów rozprowadzania go oraz wprowadzenia nowych upraw w rolnictwie. Rozmowy dotyczyły również zasad finansowania Stowarzyszenia, sposobów pozyskiwania nowych członków, organizowania grup rejonowych i lokalnych. Mówiono o różnorodnych formach działalności w przyszłości, które będą przedmiotem dyskusji następnego spotkania planowanego na 26 września 1993 r. w niedzielę o godz. 10³⁰.

W spotkaniu uczestniczyli członkowie Zarządu: Krzysztof Walczuk - Przewodniczący, Ryszard Pawluk - Wiceprzewodniczący, Jarosław Michalak, Stefan Polubiec, Barbara Kwiatkowska z mężem, Stanisław Cieślak.

Funkcję łącznika pomiędzy ODR-em a Stowarzyszeniem objęła pani Alicja Radzikowska gł. specjalistka ODR w Grabanowie.

St. R.

PRZEDSTAWIAM GOSPODARSTWO

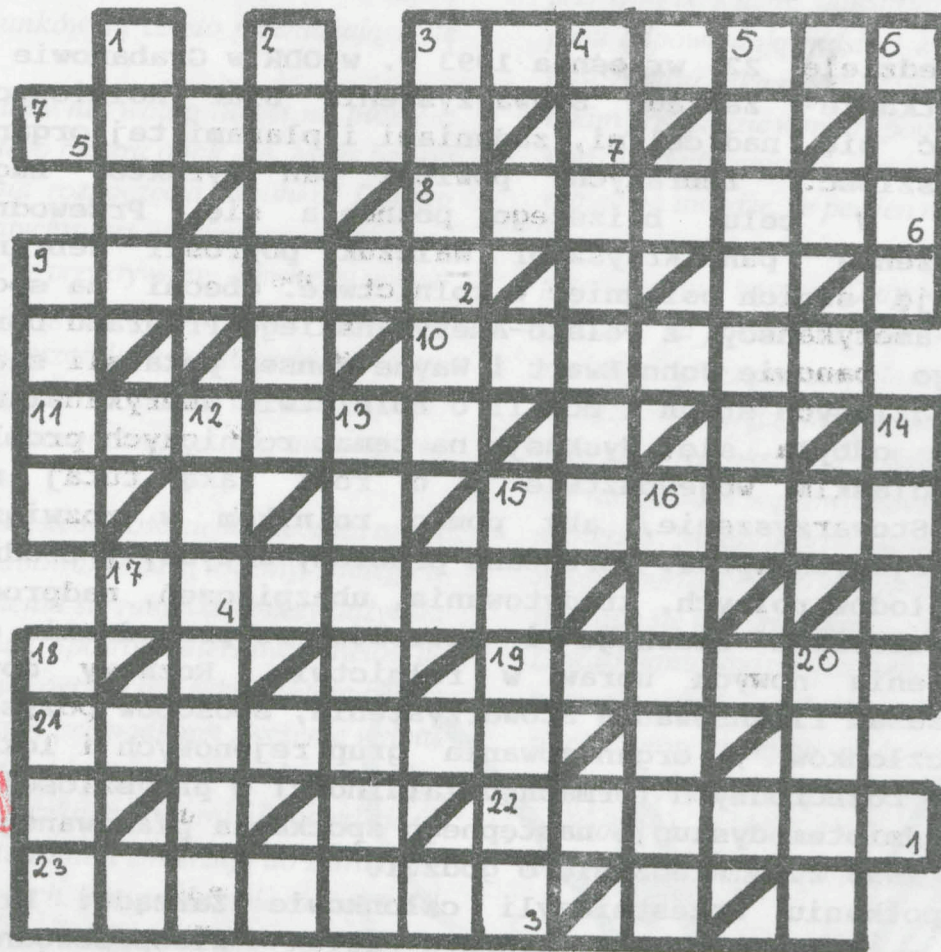
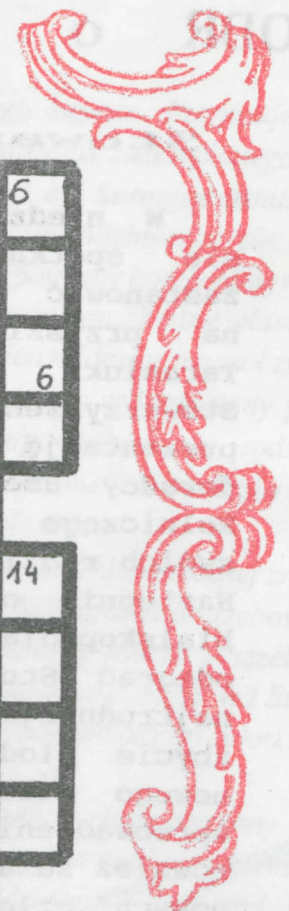
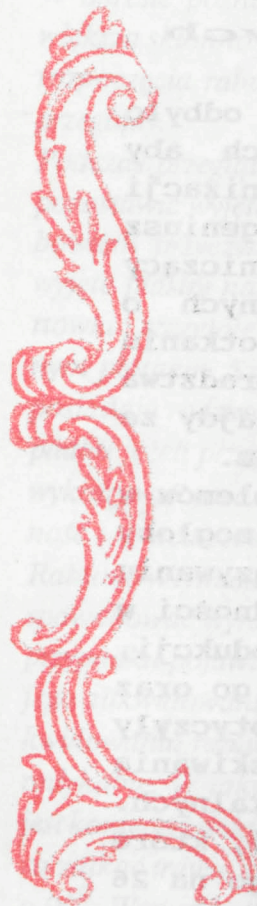
Na terenie mojego działania jednym z gospodarstw kontaktowych jest gospodarstwo Pana Józefa Skorupskiego zamieszkałego we wsi Jasionka gm. Parczew. Gospodarstwo to posiada 32 ha użytków rolnych, w tym 27 ha gruntów ornych IV i V klasy. Prowadzący gospodarstwo pan Józef Skorupski posiada średnie wykształcenie rolnicze.

W czasie kilku letniej współpracy ze specjalistami z ODR gospodarstwo to zostało powiększone poprzez zakup ziemi i jej dzierzawę. Dokonano modernizacji i rozbudowy budynków inwentarskich. Gospodarstwo Pana Józefa jest wyposażone w cały potrzebny sprzęt do uprawy ziemi jak i do zbioru ziemiopłodów, posiada kombajn zbożowy BIZON, kombajn ziemniaczany, 3 ciągniki, MTZ-80, MF-255, Ursus C-330. Jest w stanie samodzielnie wykonywać wszystkie prace w gospodarstwie. Gospodarstwo to specjalizuje się w chowie młodego bydła opasowego /buhajków na eksport/, jednorazowo odchowuje się tu 70 buhajków do wagi ok. 300 kg. Głównym problemem w gospodarstwie jest zapewnienie odpowiedniej ilości

pasz dla tuczonych tu zwierząt, dlatego rolnik jest bardzo zainteresowany wprowadzaniem nowych technologii w uprawie zbóż; kompleksowej technologii uprawy oraz dolistnego nawożenia zbóż. Innym problemem jest zapewnienie jak największej ilości własnych pasz wysokobiałkowych, gdyż te z zakupu podrażają koszty opasu buhajków. Po wielokrotnych dyskusjach ze specjalistą ODR Pan Józef postanowił postawić na uprawę roślin strączkowych takich jak; bobik, lubin żółty i peluszka. Nasiona roślin strączkowych uzyskane z tych plantacji zostały zużyte do przygotowania mieszanek pasz treściwych i skarmione buhajkami co dało dobre rezultaty w hodowli i pozwoliło zmniejszyć zakupy komponentów białkowych. Rolnik zyskał też dobre stanowisko do uprawy zbóż. W roku obecnym Pan Józef zasiał plantacje lubinu żółtego odmiany Topaz na pow. 3 ha, oraz peluszki na pow. 1,5 ha, zebrane nasiona strączkowych zamierza wykorzystać do opasu buhajków.

mgr inż. T. Rowiński

KRZYŻÓWKA NR 12



Poziomo: 3) część Wielkiej Brytanii, 7) mała salka, 8) jeden z największych przedstawicieli łasicowatych, 9) nieusprawiedliwiona nieobecność w szkole, 10) opowiadacz historyjek dla dzieci, 11) nośna część spadochronu, 15) jeden z przypadków w gramatyce, 17) świński talerz, 19) stopień naukowy, 21) ... pospolity chleba, 22) wynalazca filmu trójwymiarowego, 23) ciągle marudzi, bekxa, mazgaj.

Pionowo: 1) jednobarwna tkanina jedwabna, 2) spotkanie zakochanych, 3) średniowieczny przepisywcz pism, 4) jezioro w woj. suwalskim, 5) tajna organizacja przestępcza działająca w latach 1830-1911 na Sycylii i w Neapolu, 6) kuzynka mewy, 9) jeden ze zmysłów, 12) kłamra łącząca dwa lub kilka początków pięciolinii, 13) płyn do usuwania lakieru z paznokci, 14) składnik powietrza, 15) element prowadzony Slizgowo w prowadnicach podczas ruchu posuwisto-zwrotnego, 16) polski narciarz - skoczek, srebrny medalista mistrzostw świata w 1962 roku, 18) zatyczka, 20) szlachetny gaz.

Litery ponumerowane w dolnym prawym rogu czytane w kolejności od 1 do 7 dadzą dodatkowe rozwiązanie.

Hasło z krzyżówki Nr 11: PORA POMIDORA

ADRES REDAKCJI: Grabanów 21-500 Biała Podlaska

Telefon: Biała Podl. 433792, 434806, 411247,

411255-Dyrektor, telefax 438198

telex 863330

WYDAWCA: OŚRODEK DORADZTWA ROLNICZEGO

DYREKTOR: inż. Tarasiuk Eugeniusz **Z-ca DYREKTORA** mgr Jeleń Stanisław

REDAKTOR NACZELNY: Chachutski Bohdan

ZESPÓŁ REDAKCYJNY: K. Kuresza, R. Juszczyk, B. Filatuk, Cz. Mirczewska, A. Matuszewski, A. Strącička, A. Radzikowska, B. Warda, A. Witke, A. Żurkowska, specjaliści terenowi doradztwa roln. i specj. WGD.

SKŁAD I WYDRUK KOMPJUTEROWY: M. Zając, A. Mazur

DRUK: J. Wągner - Poligrafia ODR, Nr zamówienia... 2993, nakład... 3,200 szt.

REDAKCJA "DORADZTWA ROLNICZEGO" przyjmuje do opublikowania ogłoszenia, komunikaty, informacje handlowe, otery od rolników indywidualnych bezpłatnie (którzy posiadają wykupiony abonament na prenumeratę miesięcznika "Dziwno Rolnicze") i firm handlowych, produkcyjnych itp. w/g cennika:

- ogłoszenia drobne 3.000 zł/1 słowo
- za każde powtórzenie 2.500 zł/1 słowo
- ogłoszenia ramkowe 4.000 zł/cm

- powt. ogłoszenia do 5 razy 3.500 zł/cm²
- powt. ogłoszenia do 10 razy 3.000 zł/cm²
- powyżej 10 razy 2.500 zł/cm²