

KWIECIEŃ NR 4 (68) 1994

DORADZTWO ROLNICZE



cena 2500zł.

W GRABANOWIE

W NUMERZE: • Melioracje - czy takie • Warto uprawiać mieszanki zbożowe • Lucerna cenna roślina • Nawożenie wiosenne zbóż ozimych • Metoda podsiewu oszczędną metodą intensywnego zagospodarowywania użytków zielonych w ostatnich latach • Porady pszczelarskie • Polana - nowa polska odmiana maliny owocująca na jednorocznych pędach • Przed siewami • Notowania z targów i jarmarków • Oferty sprzedaży • Składki na ubezpieczenie społeczne rolników • Waloryzacja emerytur i rent rolniczych • Zwalczanie mątwika ziemniaczanego • Jak odmianę uprawiać w warzywniku przydomowym • Wypieki wielkanocne • Siew nasion roślin strączkowych • Informacja Uniwersytetu Ludowego we Wzdowie • Oczyszczalnia ścieków • Ogłoszenia rolników

**Wesołych i zdrowych
Świąt
Wielkanocnych**

składa

Redakcja



Wesołego Alleluja

NASZYM CELEM - TWOJ ZYSK !!!

Twoje dochody będą wyższe jeśli zastosujesz wyroby produkowane przez



S.A.

Największy znany od lat producent oferuje dla wszystkich gatunków zwierząt mieszanki witaminowo-mineralne typu POLFAMIX[®]

- SUPERKONCENTRATY
- KONCENTRATY
- LEKI WETERYNARYJNE

P A M I Ę T A J ! Wyroby ze znakiem



gwarancją najszybszego i najtańszego efektu hodowlanego

TWÓJ PARTNER W SUKCESIE TO:

**KUTNOWSKIE ZAKŁADY FARMACEUTYCZNE "POLFA" S.A .
WYTWÓRNIA PREMIKSÓW
99-300 KUTNO, ul. Skłęczkowska 16
tel. 470-41, tlx: 83594, fax: 475-56**

„AIDA”

**Przedsiębiorstwo Produkcyjno Usługowo Handlowe
21-500 BIAŁA PODLASKA ul. Brzeska 36a tel/fax 43 77 57**

... OFERUJE ...

*** OPRYSKIWACZE - ciągnikowe zawieszane, polowe i sadownicze**

- | | | | |
|--|-----------------|--|-----------------|
| - zbiornik 400 dm ³ - wysięg 12 m | - 11.900.000 zł | - zbiornik 400 dm ³ (uniwersalny) | - 16.900.000 zł |
| - zbiornik 400 dm ³ - wysięg 10 m | - 11.700.000 zł | - zbiornik 400 dm ³ (bębnowy) | - 13.900.000 zł |
| - zbiornik 300 dm ³ - wysięg 12 m | - 11.700.000 zł | | |
| - zbiornik 300 dm ³ - wysięg 10 m | - 11.400.000 zł | | |

**GWARANCJA 18 MIESIĘCY - PEŁNY ASORT. CZĘŚCI ZAMIENNYCH
CENY HURTOWE I DETALICZNE ORAZ SPRZEDAŻ RATALNA**

*** NAWOZY WAPNIOWO MAGNEZOWE - (3 asortymenty)**

- | | |
|------------------------------|--------------|
| - wapniowo magnezowy 13% MgO | - 145.000 zł |
| - wapniowo magnezowy 8% MgO | - 135.000 zł |
| - wapniowy | - 95.000 zł |

W cenę wliczony transport

*** NAWOZY DOLISTNE**

"AGROSOL", "INSOL", "AGROWITAL"
punkt fabryczny - hurt, detal

*** ŚRODKI OCHRONY ROŚLIN**

**MAGAZYN: ul. Gwardii Ludowej - kierunek SIELCZYK - dojazd linią nr 9
Sklep - ul. Brzeska 36a tel. 43-77-57**

OGRODNICY I ROLNICY

Kutnowskie Zakłady Farmaceutyczne "Polfa" S. A.

**jako jedyny polski producent polecają,
sprzedawany do tej pory wyłącznie zagranicą :**

POL - Gibrescol®

Preparat stymulujący wzrost i rozwój roślin, a dający doskonale rezultaty w zakresie :

- przyspieszania dojrzewania i zwiększania plonowania pomidorów
- przyspieszania wzrostu i rozwoju traw
- zwiększania plonów nasion traw
- przyspieszania kwitnienia roślin cebulowych np. hiacynta
- rozwijania małych pąków goździków i ich kondycjonowania

Opakowanie : słoiki zawierające 10 sztuk tabletek po 1g lub fiołki z 2g substancji



**Sprzedaż : Kutnowskie Zakłady Farmaceutyczne
"Polfa" S.A.
ul. Sienkiewicza 25
99-300 Kutno**



tel: 331-25, tlx: 83379, fax: 423-74, 428-15, 424-46

Firma Handlowo - Zaopatrzeniowa "AGRONOM"

Jako importer i dystrybutor holenderskiej firmy "HENDRIX"

o f e r u j e :

- ⇒ **Prestarter**
- ⇒ **Superkoncentraty dla trzody chlewnej i drobiu**
- ⇒ **Promienniki podczerwieni "Philips" energooszczędne i nietlujące**
- ⇒ **Automaty paszowe firmy "WAGNER DOMINO"**
- ⇒ **Śrutę sojową**
- ⇒ **Ekomixy dla wszystkich gatunków zwierząt (ceny producenta)**

1. Poszukujemy chętnych do sprzedaży w.w artykułów
2. Możliwy transport na koszt firmy
3. Zapewniamy opiekę zootechniczną

JASIONKA I 21 - 200 PARCZEW woj. Biała Podlaska, tel. (080) 541822

*** Melioracje-czy takie? ***

Przeprowadzając melioracje musimy wiedzieć co to jest melioracja. A więc melioracja jest to zabieg przyczyniający się do uregulowania stosunków wilgotnościowych i powietrznych w glebie, które mają na celu zwiększenie produkcji rolnej. Termin ten oznacza również urządzenia służące do regulowania stosunków wilgotnościowych, a więc urządzenia drenarskie, rowy, zastawy, zbiorniki retencyjne.

Wiele piszemy o uprawie zbóż okopowych, nawożeniu i pielęgnacji użytków zielonych a zapominamy o jednej najważniejszej bodajże sprawie jaką jest regulacja stosunków wodnych na naszych użytkach rolnych.

Roślina pobiera składniki pokarmowe z gleby rozpuszczone w wodzie. Czy przy tej pseudo melioracji umożliwiamy w czasie wegetacji roślinie pobieranie wody wraz ze składnikami pokarmowymi?

U nas w zasadzie przeprowadzono odwodnienie. Pokopane rowy, przeprowadzona drenacja zbierają wodę, która wiosną lub po opadach deszczu służy bezpowrotnie. Rowy zbierające mają niekiedy głębokość 2 m co można spotkać w kol. Krzywówka i między miejscowościami kol. Krzywówka i Rozbitówką. Rośliny uprawne pobierają wodę z głębokości 1 m. Aby zabezpieczyć przed nadmiernym odprowadzeniem wody winny być zakładane zastawy na rowach a takich jest brak a o ile gdzieś są to zdewastowane i nieczynne. Często osuszało się bagna np. w miejscowościach Jabłeczna i części Lisznej nie zwracając uwagi, że położone wokół pola uprawne zostały pozbawione wilgoci i wszystkie zabiegi prowadzone na tych polach są mało skuteczne aby rolnicy uzyskali przyzwoite plony a użytki zielone na terenie pobagiennym, a są to torfy z biegiem czasu wysuszone stają się bezużyteczne.

Musimy pamiętać że torf, który został przesuszony staje się bezużyteczny i jego wartość uprawowa jest nie do odzyskania.

Za taką pseudo meliorację muszą płacić rolnicy, którym przynosi to same szkody w plonach no i czyszczenie portfeli. Sprawa bardzo ważna i należy się tym jak najszybciej zainteresować.

Rolnicy zrzeszeni w spółkach wodnych winni uczulić specjalistów od melioracji aby szkody im wyrządzone były jak najszybciej naprawione.

Ostatnie lata suche pokazały jak brak wilgoci na glebach lekkich wpłynęły na plony. Zamiast wydawać pieniądze w tych latach na wykaszanie rowów lepiej byłoby aby przeznaczyć je na budowę zastaw. Na łąkach powstałych po bagnach dobrze byłoby porobić małe zbiorniki wodne jako magazyny wilgoci. Należy zaprzestać wysuszania użytków rolnych a bardzo poważnie potraktować sprawę regulacji wilgotności w glebie. Nie możemy mówić o właściwych plonach na terenach wysuszonych. Na takich terenach nakłady na nawozy, środki ochrony roślin oraz zabiegi uprawowe nie zwracają się w takim stopniu jakim winny dawać w warunkach właściwej regulacji wilgotności w glebie i w ten sposób zamiast rolnikowi pomóc szkodzimy. Wielu rolników, którzy mają gleby lekkie przepuszczalne z zadowoleniem przyjęłyby zawalenie rowów na których bez jakichkolwiek przeszkód służy woda. Rolnicy na spotkaniach ze specjalistami od melioracji winni bezwzględnie żądać aby zajęli się naprawieniem dotychczasowej pseudo melioracji, bo pamiętajmy że wszystkie zabiegi uprawowe dają małe wyniki bez uregulowania stosunków wodnych.

*Jerzy Graboś.
ZDR Wisznice.*

WARTO UPRAWIAĆ MIESZANKI ZBOŻOWE

Uprawa roślin zbożowych w mieszankach znana jest od bardzo dawna na terenie gminy Piszczac. Uprawiają ją między innymi Lutyński Jan i Korzeniewski Jan z Piszczaca. Rolnicy ci są bardzo zadowoleni z ich uprawy, ponieważ zauważyli, że w porównaniu z uprawą zbóż w czystym siewie mieszanki charakteryzują się szeregiem zalet: wiernością plonowania, zwiększoną odpornością na wyleganie, zachwaszczenie i choroby oraz wyższą wartością paszową. Mieszanki plonują zwykle pewniej niż zasiewy czyste dzięki lepszemu wykorzystaniu warunków siedliska: wody, związków mineralnych, światła, ciepła itp. Uprawa ich zmniejsza wahania plonów powodowane zmiennymi warunkami pogodowymi np. suszą czy też nadmiarem opadów.

Wyleganie zbóż sianych w mieszankach jest słabsze i mniej szkodliwe niż w zasiewach jednogatunkowych. Najczęściej jeden z gatunków spełnia rolę roślin podporowych wzmacniając stabilność ładu. Rozwój chorób w mieszankach jest wolniejszy i obserwuje się nawet ogólny wzrost zdrowotności roślin w następnych latach. Ważny jest dobór poszczególnych zbóż, należy dobrać gatunki maksymalnie zbliżone pod względem wymagań w stosunku do gleby, równe pod względem wysokości i podobne co do długości okresu wegetacyjnego. Najbardziej rozpowszechnioną mieszanką jest jęczmień z owsem na glebach lżejszych. Na nieco lepszych glebach uprawia się mieszanki złożone z jęczmienia, owsa i pszenicy jarej. Na gleby żyzne zaleca się uprawę

mieszanki jęczmienia z pszenicą. Udział pszenicy polepsza wartość pastewną zbieranego ziarna. Owies wyróżnia się większą tolerancją na gorsze warunki glebowe i kwaśny odczyn ale jest wrażliwy na niedobór wody. Jęczmień jest tolerancyjny na opóźnienie terminu siewu i suszę. Wybór właściwej mieszanki to nie tylko zestaw gatunków ale też dobór odpowiednich odmian. Szczególnie cenne są odmiany jęczmienia jarego: Ars, Klimek, Dema. Owsa: Dragon, Kwant, Farys. Pszenica jara: Omega. Zabiegi uprawowe, termin siewu, dawki nawozów mineralnych i pielęgnację rolnicy dostosowali do bardziej wymagającego komponentu mieszanki.

W. Siemieniuk

Lucerna cenna roślina .

W rozmowach z rolnikami, na spotkaniach i szkoleniach często powtarza się temat uprawy lucerny. Zachęcam więc do jej uprawy nawet na glebach IV i V klasy w dobrej kulturze. Nasuwa się jednak wniosek, że przy uprawie tej rośliny popełnia się wiele błędów. Wynikają one w znacznej mierze z tego, że teoretycznie lucerna jest dobrze rozpracowana. Inaczej z praktycznym zastosowaniem. Niektórzy zalecają siał lucernę np. w jęczmieniu sianym nieco rzadziej, jednak krzewi się on tak, że w żniwa będzie normalna gęstość a lucerna będzie wiotka. Część rolników mówi o siewie w lecie, jednak ja bym tego nie polecał bo w tym czasie w naszym rejonie często brak jest wilgoci i zasiew wyginie. Odradzam też sianie lucerny z trawami, gdyż nie lubi ona konkurencji. Jest wtedy cienka i ginie. Lucernę zachęcam siał wcześniej, jak najwcześniej nawet na śnieg, jeżeli jest go cienka warstwa 1-2 cm. Widać wtedy jak jest posiana a nasiona ze względu na ciemniejszą barwę od śniegu, szybciej się nagrzewają i opadają na glebę

wchodząc na odpowiednią głębokość. Skoro tylko zaistnieją warunki kiełkują i rosną. Niektórzy praktykują razem wtedy wysiewać wykę jarą (40 kg/ha). Jest to słuszne bo już pod koniec maja lub na początku czerwca jest spory pokos zielonki a w sierpniu dobry pokos lucerny. Ważne jest jednak, aby wtedy lucerna była w kwiecie lub po kwitnieniu, co powoduje że się rozrasta i gwarantuje wysokie plony w następnych latach. Bardzo często rolnicy zniechęceni niepowodzeniami w zbiorach bądź uważający że lucernik jest już za rzadki, likwidują go. Jest to błąd bo lucerna daje odnogi i zbiera się mimo wszystko niezły plon siana, który można przeznaczyć na susz dla trzody lub siano dla cieląt. W rozmowie z doradcami amerykańskimi na temat lucerny usłyszałem stwierdzenie, że ile lat użytkujemy lucernik, przez tyle lat po jego likwidacji, następuje wzrost plonów roślin następczych. Potwierdzają to również nasi rolnicy uprawiający lucernę od wielu lat. Nie siejemy więc lucerny w zboża i trawy, natomiast siejemy ją wcześniej. Nie li-

kwidujemy lucerników zbyt wcześnie bo korzyść z lucerny jest spora, a koszt założenia też nie niski. Na 1 ha trzeba wysiać 25 kg nasion rzutowo lub 18 kg rzędowo. A może ktoś ma inne uwagi na temat lucerny. Zapraszam do napisania. Na zakończenie dodam: nie siejemy może od razu hektara na próbę a trochę mniej, ale posiejmy bo warto. Chociaż są i tacy, którzy uważają, że koniczyny nie są gorsze, ale to już osobny temat. W czasie pisania tych uwag o lucernie padł zarzut, że wymaga ona dobrych gleb, więc jako przykład uprawy na glebach klasy IV i V podaję Gospodarstwo Rolne w Holeszowie, gdzie lucernę uprawia się dla potrzeb suszarni na wielu hektarach .

*mgr inż. Jan Chilimoniuk
ZDR Wisznice*

Nawożenie wiosenne zboż ozimych.

Nawożenie zboż ozimych azotem jest szczególnie ważne z uwagi na silny wpływ tego składnika na plon. Poziom nawożenia powinno się ustalać zależnie od gleby, przedplonu, gatunku zboża i właściwości odmiany. Przy stosowaniu dawek azotu do 50 kg N na 1 ha nie zachodzi konieczność ich dzielenia na części, należy je w całości wysiać w okresie wiosennym przed ruszeniem wegetacji. Wyższe dawki azotu (od 60 do 120 kg N na 1 ha) należy stosować w dwóch dawkach, wysiewając pierwszą z nich w okresie przedwiośnia, a drugą w zależności od przebiegu pogody, w fazie pełni strzelania w źdźbło lub od końca strzelania w źdźbło do początku kłoszenia. Najwcześniej pierwszą dawkę nawożenia azotem należy stosować na plantacjach, gdzie rośliny są osłabione z powodu niekorzystnego układu warunków klimatycznych lub opóźnionego terminu siewu, oraz tam gdzie ozimina została uszkodzona w okresie zimy. Przy bardzo bujnym wzroście roślin jeżeli nie przewidujemy stosowania antywylegacza, należy zrezygnować z drugiej dawki azotu. Podział dawki azotu zapewnia nie tylko wyższą efektywność jej działania, ale umożliwia także bardziej precyzyjne dostosowanie poziomu nawożenia do przebiegu pogody w danym roku.

Na koszt nawożenia oprócz wysokości dawki decydujący wpływ ma cena 1 kg czystego składnika. W poszczególnych asortymentach nawozów azotowych, które przy obecnych cenach przedstawia się następująco:

Mocznik	330 tys/q	1kg N = 7173zł
Saletra amonowa	270 tys/q	1kg N = 7941zł
Saletrzak	260 tys/q	1kg N = 9285zł
Płynny nawóz RSM	180 tys/q	1kg N = 5625zł

mgr inż. Samczuk Kazimierz

Metoda podsiewu oszczędną metodą intensywnego zagospodarowywa nia użytków zielo nych w ostatnich latach.

Wysokie ceny nawozów mineralnych spowodowały znaczne ograniczenia w nawożeniu użytków zielonych, co przyczyniło się do zubożenia darni trawiastej - jej bogactwa w cenne i szlachetne gatunki traw. Do procesu tego przyczyniły się także długotrwałe susze. Jedną z tańszych metod odnowienia i zagęszczenia darni trawiastej jest metoda podsiewu, umożliwia bowiem ona bez większych i kosztownych zabiegów uprawowych przywrócić użytkom zielonym należyte zagospodarowanie. Zabieg ten wykonuje się zwykle na wiosnę lub po pierwszym pokosie, przedtem należy przeprowadzić silne bronowanie ciężką broną na krzyż. Zwykle do podsiewu bierze się połowę ilości nasion potrzebnych na 1 he-

ktar dobierając odpowiednie gatunki roślin w zależności od warunków glebowych oraz przewidzianego użytkowania - kośnego lub pastwiskowego. Po siewie nasiona przykrywa się stosując lekką bronę i utłacza się wałem. Warunkiem udania się podsiewu jest dostateczna wilgotność gleby oraz intensywne nawożenie, aby stworzyć wprowadzonym gatunkom nowe warunki potrzebne do skielkowania nasion i wzrostu roślin. Przy podsiewie stosuje się nawożenie w ilości N 60-80kg/ha, P₂O₅ 70-90 kg/ha, K₂O 80-100 kg/ha. Do podsiewu nadają się następujące gatunki traw i roślin motylkowych: kostrzewa łąkowa, kupkówka pospolita, tymotka łąkowa, życica trwała, koniczyna biała, koniczyna biało-różowa. Wraz z nadejściem wiosny należałoby się zastanowić czy nie warto skorzystać z tej metody i przy niedużym nakładzie i nie przerywaniu procesu produkcji odnieść wymierne korzyści w postaci większego i bardziej wartościowego plonu.

mgr inż. Krystyna Wasiluk.

PORADY PSZCZELARSKIE

GŁÓWNY PRZEGLĄD WIOSENNY.

Bezpośrednio po pierwszym wiosennym oblocie, wgląd do rodzin pszczelich nie zawsze jest możliwy. Jeżeli jednak dokonaliśmy pobieżnej oceny stanu rodzin po zimowli, to głównie ograniczamy się do oceny stanu zapasów. Gdy pogoda ustabilizuje się i temperatura powietrza dochodzi w cieniu do 15-16°C, w cichy bezwietrzny dzień możemy dokonać szczegółowej rewizji rodzin, zwanej głównym przeglądem wiosennym.

CELEM TEGO PRZEGLĄDU JEST:

- ocena aktualnej siły rodzin
- ocena czerwiu i jakości matek
- stwierdzenie stanu zapasów
- regulacja wielkości gniazd
- oczyszczenie ramek i uli
- ocieplenie gniazd

Przeгляд ten należy wykonać w możliwie najkrótszym czasie, gdyż w okresie bezpożytkowym, przy całkowitym rozbieraniu gniazd, łatwo wywołać rabunek. Rabujące pszczoły, oprócz przeszkadzania w pracy, mogą atakować słabsze rodziny, oraz stać się roznosicielkami chorób.

Aby zapobiec rabunkom należy:

- przegląd wykonać w jak najkrótszym czasie
- wycofane ramki i resztki wosku chronić przed dostępem pszczoł
- zwięzić wylotki i zlikwidować zbędne otwory w ulach
- rodziny b.słabe i bezmateczne połączyć lub rozpędzić

W pierwszej kolejności przeglądamy rodziny zapasowe i najstarsze, ponieważ wśród nich mogą być chore. Po zakończeniu przeglądu każdej z tych rodzin, należy dokładnie umyć ręce i zdezynfekować używany sprzęt. Ramki wycofane z rodzin chorych, lub podejrzanych najlepiej zostawić w ich ulu poza matą, aby w pośpiechu nie dostały się między zdrowe plastry i do innych rodzin. Po przeglądzie sortujemy wycofane plastry.

Siłę rodziny określamy w liczbie plastrów, obsiadanych przez pszczoły "na czarno". Podział rodzin na silne, średnie i słabe ułatwia dalszą ich pielęgnację. Rodziny słabe należy łączyć ze słabymi lub średnimi, gdyż tylko w połączeniu mają szansę szybkiego dojścia do siły i wykorzystania wczesnych pożytków.

Silne i bardzo silne rodziny będą wymagały wcześniejszego poszerzenia gniazd i kontroli pojawienia się nastroju rojowego.

Wygląd czerwiu m.in. świadczy o jakości matki. Dobra matka składa jaja do komórek pszczelich zwarcie, zachowując regularne koła lub elipsy. Na środkowych ramkach możemy zauważyć kolejno następujące po sobie kręgi czerwiu krytego, larw i jaj. Na skrajnych plastrach gniazda powinny przeważać jaja i larwy; świadczy to o dobrym wzroście tempa czerwienia przez matkę w tym okresie.

Jeżeli stwierdzimy brak któregoś ze stadiów rozwojowych czerwiu w rodzinie, przy zachowaniu takich warunków jak:

- dostateczna ilość przygotowanych do zaczerwienia komórek
- dostatek pokarmu miodowo-pyłkowego
- dostosowana wielkość gniazda do siły rodziny
- dobre ocieplenie gniazda

należy bezwzględnie znaleźć matkę; nie jest to trudne, ponieważ dotyczy głównie rodzin słabych. Po odszukaniu matki, zwracamy uwagę na jej: wygląd, wielkość, rozczewienie, skrzydła, wiek (właściwy znaczek) itp.

Po zakończeniu przeglądu ograniczamy pionową wentylację i dodatkowo ocieplamy powalke gniazda.

Czas od wiosennego oblotu, do uzyskania pierwszego wziętku towarowego jest najtrudniejszym w okresie całorocznej egzystencji rodziny pszczoły. W tym czasie pszczoły powinny mieć dostateczną ilość miodu i pyłku,

dobry dostęp do wody, dobrze ocieplone gniazdo i bezwzględny spokój.

Wiosenną walkę z warrozą (w razie potrzeby) zalecamy wykonać poprzez odymianie rodzin Apiwarolem AS. Zabieg ten należy przeprowadzić po pierwszym oblocie przy temp. odczucia nie niższej niż +10°C.

Wiosenne dokarmianie rodzin.

W razie stwierdzenia braku pokarmu należy uzupełnić zapasy:

- poprzez dodanie 1-2 plastrów z miodem z zapasów jesiennych (pamiętając o usunięciu pustych)
- dokarmienie rodzin syropem cukrowym; (syrop sporządzamy w stosunku 1:1 i podajemy ciepły w porcjach 1-litrowych co 2-3 dni, najlepiej podawać go w podkarmiaczkach powalkowych, które należy dobrze ocieplić); unikać należy dokarmiania syropem w chłodne dni, aby zapobiec "wypryskiwaniu" i krzepnięciu pszczoł
- poprzez danie rodzinom ciasta miodowo-cukrowego (kandii); wykonujemy je poprzez zagniecenie 3 części cukru pudru z 1 częścią płynnego miodu /stosunek wagowy/; ciasto do rodziny podajemy na powalce, w postaci wałeczki ułożonej (przykrytego folią) w najcieplejszym miejscu nad gniazdem, po wyjęciu beleczki odstępnikowej

W dniach 15-16 marca 1994 roku odbyła się XXXI Naukowa Konferencja Pszczelarska w Puławach zorganizowana przez ISK Oddział Pszczelnictwa w Puławach i Pszczelnicze Towarzystwo Naukowe.

Poruszone zostały na niej następujące grupy tematów:

1. Formy i zakres działania PZP obecnej kadencji- Lech Sęczyk - prezes PZP.
2. Wyniki badań preparatów stosowanych do zwalczania warrozy i innych chorób u pszczoł.
3. Sztuczna inseminacja matek pszczelich różnymi metodami.
4. Wykorzystanie pszczołowatych do zapyłania roślin uprawnych.
5. Oplącalność produkcji pasiecznej.
6. Wykorzystanie produktów pszczelich w lecznictwie.
7. Wpływ środków chemicznych stosowanych w rolnictwie na zdrowotność pszczoł.
8. Pozostałości preparatów używanych do leczenia pszczoł w produktach pasiecznych.
9. Nieinwazyjne sposoby badania pszczoły miodnej.

Leki z pasieki

Mleczko pszczele

zawiera białka, aminokwasy, węglowodany, hormony, inhibiny, kwasy organiczne, itp. Jest bogate w witaminy B1, B2, B6, PP, zawiera kwas pantotenowy, kwas foliowy, biotynę, inozytol, niacynę, itp. Ze składników mineralnych występują w nim: sód, potas, magnez, glin, arsen, rtęć, cynk, żelazo, mangan, krzem, chrom, kobalt, wapń, miedź, siarka, chlor, brom, złoto, bizmut. Posiada właściwości bakteriobójcze. Pomaga w leczeniu cukrzycy, choroby wieńcowej, chorób serca, astmy, wrzodów żołądka i dwunastnicy, nieżyty jelita grubego, anemii, trudno gojących się ran, zmian na dnie oka, osłabienie wzroku i słuchu, niewydolności wątroby po żółtaczce zakaźnej i po zatruciu, w leczeniu postępującego zaniku mięśni, psychoz depresyjnych, stanów alergicznych, łuszczycy i stanów po operacyjnym usunięciu nowotworu, łącznie z naświetleniem promieniami X i innych chorób. W kuracji stosuje się mleczko zmieszane z miodem kwiatowym w stosunku 1g mleczka na 100g miodu, używając tej mieszanki 3x/dz po 1,5 łyżeczki. Dzieciom podaje się połowę dawki zalecanej dorosłym. Samo mleczko można podawać 1x/dz

podjęzykowo na pół godz. przed śniadaniem, w ilości ok. 100mg.

PROPOLIS (kit pszczele)

W propolisie stwierdzono obecność żelaza i innych mikroelementów jak: glin, bar, chrom, kobalt, miedź, cyna, cynk, nikiel, ołów, stront, tytan, wanad a ponadto witaminy E, H, P i niektóre z grupy B, kwasy tłuszczowe, substancje lotne, balsamiczne, itp. Współczesne badania potwierdziły jego właściwości antybiotyczne, bakterio-bójcze, bakteriostatyczne, grzybobójcze, antywirusowe, anestetyczne, dezynfekcyjne, regeneracyjne i przeciwzapalne. Stosowanie propolisu w apiterapii jest bardzo rozległe. Stosuje się go w formie maści, kapsulek, tinktur i żucia. **MAŚC** propolisowa sporządzona z 25g niesolonego masła, 20g sproszkowanego propolisu, 24g miodu, 25g pyłku kwiatowego i 1g mlecza pszczelego może być stosowana wewnętrznie i zewnętrznie. Używa się jej w stanach zapalnych, bólach, wzmożonym napięciu mięśni, w bólach reumatycznych i stawowych, w gościec okolonierowym (ischias) i mięśniowym (lumbago), w trądziku pospolitym (akne), w zaburzeniach ukrwienia, w leczeniu guzków krwawniczych (hemorrhoides), w grzybicach naskórkowych, w celu szybkiego zagojenia pępowiny u no-

worodków, w leczeniu ran tłuczonych, w oparzeniach, w leczeniu podudzi (ulcus cruris) i żyłaków.

CZOPKI propolisowe, sporządzone z 0,1g propolisu i 2g masła kakaowego, działają w prostatie, w dolegliwościach pęcherza, jąder i nerek. **KAPSUŁKI** propolisowe zapobiegają pojawieniu się dolegliwości wieku starczego, wzmagają sprawność kobiet i mężczyzn, wzmagają vitalność organizmu, podnoszą apetyt, pobudzają krążenie i czynność serca, regulują stolec itp.

TINKTURA propolisowa, sporządzona przez rozmieszczenie jednej części wagowej propolisu w jednej części wagowej spirytusu 70%, (np. 30g propolisu + 30g spirytusu), podawana w ilości 10-25 kropli na szklankę wody, wspomaga leczenie alergii, anginy, artretyzmu, bezsenności, cukrzycy, dusznicy bolesnej, dychawicy oskrzelowej, grypy, kruchości naczyń krwionośnych, krztuśca, krzywicy, marskości wątroby, miażdżycy, skrofulozy, niemocy płciowej, nieżyty oskrzeli, zapalenia migdałek, wrzodów żołądka i dwunastnicy, zapalenia pęcherza i wątroby, itp.

opracowali:
Katabun Marian
Osielski Krzysztof

POLANA- nowa polska odmiana maliny owocuująca na jednorocznych pędach

Pochodzenie

Odmiana została wyhodowana w Sadowniczym Zakładzie Doświadczalnym Instytutu Sadownictwa i Kwiaciarnictwa w Brzeźnie. Pochodzi ze skrzyżowania odmian Heritage i Zeva Herbesternite. W roku 1991 została wpisana do urzędowego rejestru odmian, uzyskując równocześnie ochronę patentową.

Opis odmiany

Roślina wydaje kilkanaście sztywnych, wyrównanych pędów długości 130 do 150 cm, tworząc krzew o wzniesionym pokroju. Pędy pokryte są dość rzadko szczytkowymi kolcami. Równocześnie ze wzrostem pędów następuje inicjacja pąków kwiatowych, następnie kwitnienie, zawiązywanie owoców i ich wzrost, aż do dojrzewania. W roku wyrastania pąków owocowanie odbywa się na odcinku od wierzchołka do połowy pędu. W warunkach środowiskowych Polski dojrzewanie owoców rozpoczyna się zazwyczaj na początku drugiej dekady sierpnia i trwa do końca sezonu wegetacyjnego. Powtórne owocowanie występuje na kilku niższych węzłach dwuletniego już pędu w tradycyjnym okresie owocowania maliny (przełom czerwca i lipca). Owoce są średniej wielkości, szerokokształne, intensywnie czerwone z połyskiem. Pestkowce ściśle przylegają do siebie, tworząc zwarty owoc. Miąższ jest aromatyczny i smaczny.

Przydatność gospodarcza

O przydatności gospodarczej odmiany Polana decydują jej szczególne cechy, a mianowicie :

- główny zbiór owoców przypada na inny niż tradycyjny okres dojrzewania malin i trwa długo, bo blisko 3 miesiące a uzyskiwany plon owoców sięga kilkunastu ton z 1 ha,
- rośliny można prowadzić w formie wolnostojącej, co w połączeniu z koszeniem wszystkich pędów po jesiennym zbiorze owoców pozwala na znaczne uproszczenie technologii produkcji,
- kwitnienie w okresie letnim oraz brak pędów na plantacji w zimie ogranicza możliwość występowania szkód mrozowych, zmniejszając w dużym stopniu ryzyko produkcji,
- skrócenie cyklu rozwojowego maliny z dwóch lat do jednego ogranicza znacznie występowanie i szkodliwość chorób oraz szkodników.

Wymienione cechy sprawiają, że Polana jest szczególnie cenna w uprawie amatorskiej oraz w produkcji towarowej, do zaopatrzenia rynku w

świeże owoce, zarówno polowej jak też szklarniowej, sterowanej uprawie.

Warunki uprawy

Polana, podobnie jak inne odmiany maliny, udaje się najlepiej na glebie żyznej, średnio zwężłej, słabo kwaśnej. Uprawa gleby i nawożenie nie różni się zasadniczo od sposobów zalecanych w tradycyjnej uprawie maliny. Szczególną uwagę należy jednak zwrócić na pełne zaopatrzenie roślin w wodę oraz składniki pokarmowe, szczególnie w azot. Odmiana Polana może być prowadzona w formie wolnostojącej, bez jakichkolwiek podpór. Najczęściej stosuje się rozstaw rzędów 2,5 - 3,0 m. Miąższosć rzędu winna wynosić 0,3 - 0,5 m. Ochrona malin przed chorobami ogranicza się zazwyczaj do zapobiegania gniciu owoców (szara pleśń) poprzez trzykrotne opryskiwanie roślin w okresie od początku kwitnienia do początku zbioru owoców jednym z preparatów: **Euparen, Ronilan, Rowral, Sumilex**, z zachowaniem okresów karencji. Ze względu na przesunięcie okresu kwitnienia na lato, nie zachodzi konieczność opryskiwania przeciwko kwieciakowi i kistnikowi, lecz w niektóre lata konieczne jest niszczenie przedziorków (np. **Omite, Torque, Peropal, Neoron, Nissorun**).

oprac. mgr inż. Artur Witek

PRZED SIEWAMI ZBÓŻ JARYCH

Zanim przystąpimy do siewu należy zwrócić uwagę na kilka podstawowych czynności niezbędnych do wykonania przez rolnika, które decydują o plonie. Do najważniejszych z nich należy:

- jak najwcześniejsze przygotowanie roli
- zastosowanie zalecanego nawożenia mineralnego
- dobór właściwej odmiany do warunków glebowych
- odpowiedni materiał siewny
- optymalny termin i właściwa ilość wysiewu

Uprawa roli

Uprawa roli w okresie wiosennym ma na celu stworzenie roślinom jarym jak najlepszych warunków wschodów oraz dalszego rozwoju. Takie warunki zapewnia odpowiedni stan struktury roli oraz zatrzymanie w glebie dużej ilości wilgoci pozimowej. Cel ten możemy osiągnąć rozpoczynając jak najwcześniej prace polowe. Uprawę roli rozpoczynamy wówczas, gdy tylko gleba obeschnie z nadmiaru wilgoci. Uprawa roli powinna być ograniczona do kilku niezbędnych zabiegów, wykonywanych w warunkach optymalnej wilgotności, tzn. gdy rola się nie maże, ani nie rozpyła. Pierwszą czynnością powinno być wyrównanie powierzchni pola za pomocą włóki lub lżejszej brony. Zabieg ten oprócz zatrzymania wilgoci przyspiesza także ogrzewanie się gleby. Włókovanie lub bronowanie należy wykonać ukośnie (lub w poprzek) do kierunku orki jesiennej, co zapewni dostateczne rozkruszenie grzbietów skib i wyrównanie powierzchni roli. Na glebach cięższych zachodzi konieczność użycia kultywatora a następnie brony. Przygotowując stanowisko pod owies, który ma duże wymagania wodne, ale jednocześnie jest niezbyt wrażliwy na strukturę gleby, wszystkie uprawki można wykonywać szybko po sobie, nawet przy dużej wilgotności gleby. Pod tą rośliną po wykonaniu włókovania lub bronowania należy wysiać nawozy mineralne, a następnie zastosować bronowanie. Pszenica jara oraz pszenżyto jare wymagają umiędźtwej i starannej uprawy roli. Po rozsianiu nawozów powinno się zastosować kultywator o sztywnych łapach i zabronować starannie rolę. Jeżeli gleba ulega zbrylaniu, to kultywator należy zagregatować z wałem kruszącym i rolę zabronować przed siewem nasion. Natomiast jęczmień jary wymaga bardzo starannego przygotowania gleby do siewu. Po włókovaniu roli należy wysiać nawozy, następnie zastosować ciężką bronę, kultywatorowanie oraz bronowanie przedsiewne. Do uprawy przedsiewnej roli po wykonaniu bronowania lub włókovania najkorzystniejszą jest zastosować zestaw uprawowy złożony z kultywatora o wąskich łapach i wału strunowego lub brony i wału strunowego. Zestawem takim można przygotować rolę do siewu w jednym przejściu roboczym.

Nawożenie

Zalecane dawki nawozów mineralnych uzależnione są od: rodzaju kompleksu glebowego, przedplonu oraz zasobności gleby w składniki pokarmowe. Dobrym i tanim nawozem azotowym jest roztwór saletrzano-mocznikowy / RSM /. Dawki należy stosować według zaleceń stacji chemiczno-rolniczych.

Dobrą efektywność nawożenia mineralnego można uzyskać pod warunkiem przestrzegania następujących zasad agrotechniki:

- wszystkie zabiegi uprawowe i pielęgnacyjne muszą być wykonane terminowo, dostosowane do wymagań uprawowych roślin i właściwości gleby
- pola powinny być odchwaszczone, ponieważ chwasty pobierają składniki pokarmowe wcześniej niż rośliny uprawne i są konkurentami uprawianych roślin
- gleba nie zakwaszona oraz zasobna w magnez przyswajalny dla roślin

Dobór odmiany

Dobór odmiany do określonych warunków siedliska oraz użycie do siewu nasion o najlepszych parametrach jakościowych to jeden z najważniejszych warunków uzyskiwania dobrego plonowania roślin, a zarazem jeden z najtańszych środków produkcji współdecydujących o plonie. Znajdujące się w doborze odmiany wykazują duże zróżnicowanie odnośnie wymagań glebowych, klimatycz-

nych, terminu siewu, poziomu nawożenia azotem, odporności na wyleganie oraz wrażliwości na choroby i szkodniki.

Materiał siewny

Wysoka wartość materiału siewnego decyduje o pełnych i wyrównanych wschodach oraz o prawidłowym wzroście i rozwoju roślin. Nawet najbardziej staranna uprawa roli oraz prawidłowe nawożenie nie dadzą pożądaných wyników, jeżeli użyjemy materiału siewnego złej jakości. Nasiona wysiewane w tym samym gospodarstwie przez kilka lat pogarszają swoje właściwości jako materiał siewny, co powoduje uzyskiwanie coraz niższych plonów. Najważniejsze jest nabywanie nasion kwalifikowanych, jednolitych pod względem pochodzenia, które mają określoną czystość, zdrowotność oraz zdolność i energię kiełkowania. Przy starannej reprodukcji takich nasion można je wysiewać przez 3-4 lata.

Nasiona przed siewem należy koniecznie zaprawić. Zabieg ten jest pierwszym etapem ochrony zbóż przed chorobami, nie wymaga zbyt wysokich nakładów i jest stosunkowo łatwy do wykonania we własnym gospodarstwie. Zaprawianie jest jedynym skutecznym sposobem zwalczania takich chorób jak śnieć cuchnąca czy głownia pyłkowa. Stosując zaprawy nasienne można ograniczyć występowanie wielu innych chorób, które mogą porażać zboża również w początkowym okresie wegetacji roślin.

Termin siewu

Termin siewu jest głównym beznakładowym czynnikiem agrotechnicznym o bardzo dużym wpływie na plon i jego jakość. Właściwy jego wybór jest związany z wymaganiami termicznymi, świetlnymi i wilgotnościowymi roślin. Przez wykonanie zasiewów w optymalnym terminie uzyskuje się lepsze wykorzystanie zasobów wody w glebie i przedłużenie wzrostu wegetatywnego. Występuje silniejsze i głębsze korzenie się, co ma decydujący wpływ na zmniejszenie wrażliwości roślin na suszę w późniejszych fazach rozwojowych. Rośliny z późnych siewów charakteryzują się obniżoną krzewistością produkcyjną, słabiej wykształconymi kłosami i niską masą 1000 ziaren. Zboża jare są roślinami wymagającymi wczesnego siewu. Należy je siać wtedy, kiedy możliwe jest wejście w pole i wykonanie przedsiewnych zabiegów agrotechnicznych. Należy pamiętać, że podwyższona ilość wysiewu bądź zwiększone nawożenie mineralne nie zrekompensują w pełni niekorzystnego wpływu terminu siewu.

Optymalne terminy siewu zbóż jarych w naszym województwie:

- owies - od 25.III do 5.IV (dopuszczalnie opóźniony do 15.IV)
- pszenżyto jare - od 25.III do 5.IV
- pszenica jara - od 25.III do 5.IV (dopuszczalnie opóźniony do 15.IV)
- jęczmień - od 25.III do 10.IV (dopuszczalnie opóźniony do 25.IV)

Ilość wysiewu

Ilość wysiewu uzależniona jest od: odmiany, rodzaju kompleksu glebowego, przedplonu i terminu siewu. Przekroczenie określonej normy wysiewu, tj. zbytne zagęszczenie roślin w łanie powoduje zmniejszenie liczby ziarn w kłosku, obniżenie masy 1000 ziarn oraz zwiększenie skłonności do wylegania. Nie wpływa korzystnie na plon ziarna a wprost przeciwnie w nieznacznym stopniu ogranicza jakość i wielkość plonu.

Zalecane ilości wysiewu nasion zbóż jarych na 1 ha:

- owies - 180- 215 kg
- pszenżyto - 205- 270 kg
- pszenica - 180- 260 kg
- jęczmień - 120- 180 kg

Nasiona należy wysiewać w rozstawie rzędów 10- 15 cm, na głębokość 2- 4 cm.

W przypadku opóźnionego terminu siewu poza optymalny należy zwiększyć wysiew o około 10%.

W celu ustalenia właściwej ilości wysiewu, należy wykonać próbę kręconą siewnika, poprzedzoną dokładnym przeglądem i regulacją przyrządów wysiewających.

oprac. mgr inż. K. Kuresza

NOTOWANIA Z TARGÓW I JARMARKÓW

SPORZĄDZONE PRZEZ OŚRODEK DORADZTWA ROLNICZEGO W GRABANOWIE

.../Ceny w tys. zł za jednostkę/

Wyszczególnienie	J.M.	Wisznice	Parczew	Radzyń Podlaski	Piszczac	Łosice	Biała Podlaska	Międzyrzec Podlaski
		21.03.94r.	22.03.94r.	23.03.94r.	23.03.94r.	23.03.94r.	24.03.94r.	24.03.94r.
pszenica ozima	q	230	240	240	200 - 230	240	250 - 260	250
pszenżyto	q	215	-	220	200 - 220	-	230	220
żyto	q	210	-	200	170 - 180	200	190	200
jęczmień	q	220	230	220	-	240	-	230
owies	q	210	-	200	180 - 190	220	220 - 230	210
mieszanka zbożowa	q	215	200	-	190 - 200	-	230	-
ziemniaki jadalne	q	-	-	-	80	-	80	-
prosięta 10-15 kg	para	1200	1300 - 1500	1200 - 1500	1100 - 1200	1300	-	1300 - 1500
prosięta pow. 15kg	para	1400	1500 - 1600	1600 - 1800	1400 - 1500	1800	1400 - 1500	1600 - 1800
prosięta 20 kg	para	-	1800 - 2000	-	-	-	-	-
krowa	szt.	-	-	-	9500	8000	-	9000-10000
krowa z cielęciem	szt.	-	-	12000-13000	12000	10000-12000	-	12000
koń roboczy	szt.	-	-	-	25000	-	-	-
sałata	szt.	-	6	-	-	-	-	-
jaja	szt.	1,75	2 - 2,5	2,5	-	2,5	2,5	2,5
cebula	kg	4	3 - 4	3,5	4	3	4	4
cebula dymka	kg	-	25 - 32	-	-	-	-	-
marchew	kg	4	3	2	3	-	3	2,5
pory	kg	-	5	-	-	-	-	-
burak ćwikłowy	kg	-	-	3	3	-	3	3
gruszki	kg	-	14	-	-	-	-	12
jablka	kg	2 - 5	2,5 - 5	2 - 5	4 - 5	3,5	4 - 6	2 - 5
kasza gryczana	kg	-	10 - 11	-	-	-	-	-
pietruszka	kg	-	10	7	10	-	10	7
pieczarki	kg	-	32	-	-	-	-	28
orzech włoski	kg	-	18	-	-	-	-	-
seler	kg	-	-	-	-	-	9	-
kapusta główka	kg	-	-	-	-	-	-	3
króliki	kg	-	15	-	-	-	-	-
miód 0,70 l	l	-	30	-	-	-	-	-

Wisznice: zboża - podaż średnia, popyt średni
prosięta - podaż duża, popyt średni
Parczew: zboża - podaż średnia, popyt średni
prosięta - podaż średnia, popyt średni

Biała Podlaska: zboża - podaż średnia, popyt średni
prosięta - podaż mała, popyt mały
Łosice: zboża - podaż duża, popyt średni
prosięta - podaż średnia, popyt średni

Radzyń Podlaski: zboża - podaż średnia, popyt średni
prosięta - podaż średnia, popyt średni

Piszczac: zboża - podaż mała, popyt średni
prosięta - podaż mała, popyt mały

Międzyrzec Podlaski: zboża - podaż średnia, popyt średni
prosięta - podaż średnia, popyt średni

Targowiskowe ceny rolnicze w kraju

Od 14 marca do 19 marca 1994r

Lp	Województwo	Targowisko	Pszemica	Zyto	Jęczmień	Ziemniaki	Prosięta	Jaja	Jabłka	Cebula
	Jedn. miary		tys. zł /dt	tys. zł /dt	tys. zł /dt	tys. zł. /dt	tys. zł. para	tys. zł. /szt	tys. zł. /kg	tys. zł. /kg
		min.	190	150	180	50	1050	1.60	2.20	1.00
		max.	290	260	280	200	1900	2.80	6.50	6.00
		średnie	248	190	225	104	1490	2.20	4.29	3.68
		odchylenie standard	19	20	20	33	170	0.23	0.84	0.87
1	Biała Podlaska	Biała Podlaska	260	200	240	80	1300	2.50	6.00	4.00
2	Biała Podlaska	Wisznice	230	210	220		1200	1.75	5.00	4.00
3	Białystok	Knyszyn	250	170	240	60	1500	2.50	4.50	4.50
4	Białystok	Sokółka	210	160	180	70	1750	2.25	5.00	4.00
5	Bielsko Biała	Oświęcim	280	200	240	100	1900	2.30	4.50	6.00
6	Bielsko Biała	Wadowice	250	220	240	100	1700	2.40	4.00	5.00
7	Bydgoszcz	Koronowo	260	200	240	120	1300	2.20	4.00	4.00
8	Bydgoszcz	Tuchola	240	200	240	100	1400			
9	Chełm	Chełm					1300	2.00	4.50	4.00
10	Chełm	Krasnystaw	245		200	100	1200	2.00	4.00	2.00
11	Ciechanów	Plonsk	240	180	220	55	1700	2.16	4.00	4.00
12	Ciechanów	Nowe Miasto	250	175	225		1800	2.16	4.00	2.00
13	Częstochowa	Konieczpol	250	200	220	100	1700	2.00	3.50	2.00
14	Częstochowa	Kłobuck	250	190	220	60	1550	2.20	4.00	3.00
15	Elbląg	Orneta	230	170	195	100	1500	2.50	4.50	4.00
16	Elbląg	Susz	250	180	220	110	1500	2.10	4.00	3.00
17	Gdańsk	Stargard	230		220	175	1350	2.20	4.50	3.75
18	Gdańsk	Wejherowo	250	180	240	110	1250	2.20	4.50	2.50
19	Gorzów Wlkp.	Międzyrzecz	280	200	240	130	1200	2.40	5.00	4.00
20	Gorzów Wlkp.	Gorzów Wlkp.	250		200	150	1300	2.30	4.00	4.00
21	Jelenia Góra	Lubań	230	180		100	1450	2.20	4.25	5.00
22	Jelenia Góra	Bolesławiec	225	160		85	1375	2.25	4.25	5.00
23	Kalisz	Ostrzeszów	250	180	210	80	1600	2.00	6.00	3.00
24	Kalisz	Krotoszyn	240	190		80	1650	2.20	6.50	3.00
25	Katowice	Siewierz	220	180	210	80	1700	2.20	4.00	4.00
26	Katowice	Wodzisław	260	240	240	120	1700	2.00	2.50	4.00
27	Kielce	Jędrzejów	220	180	200	100	1700	2.30	4.00	4.00
28	Kielce	Nowy Korczyn	250	210	220	70	1500	1.60	5.00	4.00
29	Konin	Konin	280	200	280	85	1750	2.30	4.00	3.00
30	Konin	Słupca	260	200	250	100	1400		4.00	4.00
31	Koszalin	Koszalin	270		240	175	1500	2.05	3.50	
32	Koszalin	Świdwin	280	170		120	1200	2.10	5.00	5.00
33	Kraków	Krzyszowice	260		220	80	1500	2.50	4.00	3.50
34	Kraków	Proszowice	230	200	220	70	1700	2.50	4.00	2.70
35	Krosno	Krosno	280		200	110	1600	2.30	3.50	4.00
36	Krosno	Jasło	260		220	130	1500	2.10	5.00	5.00
37	Legnica	Głogów	255	185	230	85	1550	2.30	4.50	3.50
38	Legnica	Jawor	233			105	1400	2.05	4.00	3.50
39	Leszno	Leszno	280	200		100	1600	2.60	5.00	4.00
40	Leszno	Rawicz	240	170	220	100	1600	2.00	4.50	3.00
41	Łódź	Głowno	250	180	260	70	1650	2.33	4.00	3.50
42	Łódź	Pabianice	255	180	240		1700	1.96	4.50	4.00
43	Łomża	Szczuczyn	220	160	180		1600	2.00		
44	Łomża	Ciechanowiec	230	180	220		1500	2.00		
45	Lublin	Piaski	230	200	200		1300	2.00	4.00	3.50
46	Lublin	Ryki	255	210	230	75	1600		4.50	3.50
47	Nowy Sącz	Nowy Targ	280	260	240	120	1700	2.80	3.50	3.50
48	Nowy Sącz	Nowy Sącz	280		240	120	1800	2.50	2.20	1.00
49	Olsztyn	Olsztyn	280	160	240	175		2.20	5.00	4.00
50	Olsztyn	Szczytno	215	180	210	90	1600	2.20	4.50	3.00

NOWOŚCI INSTYTUTU UPRAWY NAWOŻENIA I GLEBOZNAWSTWA

Instytut nasz dysponuje bardzo bogatą ofertą adresowaną dla praktyki rolniczej. Nawiązując do gospodarki rynkowej w naszym instytucie opracowano szereg różnorodnych, wariantowych rozwiązań w zakresie kompleksowej technologii produkcji roślinnej o różnym poziomie ponoszonych kosztów:

- 24 warianty pszenicy ozimej
- 4 warianty pszenicy jarej
- 12 wariantów jęczmienia ozimego
- 6 wariantów jęczmienia jarego
- 4 warianty żyta
- 3 warianty bobiku
- 2 warianty lucerny w czystym siewie
- 4 warianty mieszanek lucerny z rajgrasem wyniosłym

Każdy wariant proponowanych technologii, zależnie od możliwości poszczególnych gospodarstw, może być wykorzystany przez producentów w celu uzyskania najlepszych efektów produkcyjnych i ekonomicznych. W tradycyjnej już formie (technologia standardowa i intensywna) opracowano nową wersję Zaleceń Agrotechnicznych.

Zawiera ona 33 technologie uprawy roślin zbożowych (pszenica jara i ozima, jęczmień jary/pastewny i browarny/ i ozimy, żyto, owies, pszenżyto jare i ozime, grykę mieszanek zbożowe), pastewnych (bobik, lucerna, mieszanki lucerny z trawami, koniczyna czerwona, mieszanki koniczyny czerwonej z trawami, grochy, łubin żółty, łubin wąskolistny, trawy, mieszanki zbożowo-pastewne, rośliny jednoroczne o krótkim okresie wegetacji, łąki i pastwi-

ska) okopowe (ziemniak /jadalny, przemysłowy, wczesny/, burak pastewny i cukrowy, rzepak ozimy, kukurydza na ziarno i CCM oraz kiszonkę), specjalne (len włóknisty, chmiel, tytoń). Wszystkie warianty proponowanych technologii uwzględniają pełny zestaw nakładów poniesionych na zabiegi agrotechniczne. Opracowania te wskazują na szeroki wachlarz możliwości rozwiązań w nowoczesnej technologii produkcji roślin, zarówno z punktu widzenia organizacyjnego jak i ekonomicznego. Ponadto posiadamy w sprzedaży bogaty zestaw innych publikacji z zakresu agrotechniki, ekonomiki produkcji roślinnej i ochrony środowiska. Wychodząc naprzeciw rosnącemu zapotrzebowaniu na rzetelne i fachowe usługi, świadczymy je dla różnego typu odbiorców w następującym zakresie:

- wykonywanie analiz i oznaczeń laboratoryjnych
- opracowywanie projektów zagospodarowania terenów zdewastowanych
- wykonywanie ekspertyz dotyczących możliwości uprawy roślin
- bonitacja gruntów
- wykonywanie projektów i analiz opłacalności
- sprzedaży (map glebowo-rolniczych, szczepionek dla roślin motylkowatych, publikacji)
- udzielamy porad i konsultacji

Instytut Uprawy Nawożenia i Gleboznawstwa
Zakład Upowszechniania Postępu w Rolnictwie i Marketingu
24-100 Puławy, Osada Pałacowa tel. 34-21 wew. 301, 303, 307

Prognoza tendencji zmian cen rynkowych podstawowych produktów rolniczych

W dniu 14 marca br. odbyło się kolejne posiedzenie niezależnego zespołu ekspertów - powołanego przez Prezesa Agencji Rynku Rolnego, którego celem było zaktualizowanie prognozy tendencji zmian cen rynkowych podstawowych produktów rolniczych w II kwartale br. opracowanej w grudniu ub.r. oraz określenie prognozy na III kwartał br. Według opinii członków tego zespołu zmiany w poziomie cen rynkowych pszenicy, żyta, żywca wieprzowego i wołowego oraz mleka w okresie II i III kwartału br. mogą kształtować się następująco:

1. Ceny pszenicy

a) w okresie do nowych zbiorów

Biorąc pod uwagę układ czynników popytowo-podażowych, zespół przewiduje nieznaczny wzrost ceny pszenicy w II kwartale br. Pod koniec czerwca br. mogą one kształtować się na poziomie 250-260 tys. zł/q. W porównaniu z wcześniejszą prognozą oznacza to korektę "w dół" o około 10 tys. zł/q.

b) w okresie zniw

Według szacunków GUS pszenicą ozimą obsiano areal zbliżony do ubiegłego rocznego. Zakłada się, że zbiory mogą być podobne jak w poprzednim roku. Większe natomiast będą zapasy początkowe. Ceny w tym okresie kształtują się przede wszystkim pod wpływem zwiększonej podaży. Stąd też będą wykazywały tendencję spadkową. Według opinii zespołu ceny pod koniec III kwartału mogą kształtować się w granicach 240-250 tys. zł/q.

2. Ceny żyta

a) w okresie do nowych zbiorów

Pomimo utrzymującej się tendencji do odbudowy pogłowia trzody chlewnej zapotrzebowanie paszowe zwiększa się powoli, z uwagi na znaczne zasoby ziemniaków w gospodarstwach rolnych. Oceniając czynniki podażowe i popytowe, zespół ekspertów podtrzymał wcześniejszą prognozę przewidując, że ceny żyta pod koniec czerwca

br. mogą kształtować się w granicach 180-190 tys. zł/q, a więc na poziomie zbliżonym do dotychczasowego.

b) w okresie zniw

Zakładając wielkość zbiorów na poziomie zbliżonym do minionego roku, przy jednocześnie większych zapasach początkowych, ceny żyta w okresie zwiększonej podaży obniżą się. Według opinii zespołu, pod koniec III kwartału mogą one kształtować się na poziomie 170-180 tys. zł/q, tj. o około 5% niższym niż przed zniwami.

3. Ceny żywca wieprzowego

Na podstawie dotychczasowych zmian w strukturze stada ocenia się, że w połowie br. pogłowie trzody będzie prawdopodobnie mniejsze o około 5% niż w czerwcu 1993 r.

W świetle aktualnej oceny czynników podażowo-popytowych zespół koryguje "w dół" wcześniejszą prognozę przewidując, że ceny żywca wieprzowego pod koniec czerwca br. mogą kształtować się na poziomie około 25-26 tys. zł/kg.

W III kwartale występuje zwykle sezonowy spadek podaży żywca powodujący wzrost cen. Stąd też ceny żywca pod koniec tego okresu mogą osiągnąć poziom 28-29 tys. zł/kg.

4. Ceny żywca wołowego

Według opinii zespołu, ceny żywca wołowego będą nadal systematycznie wzrastały. W końcu czerwca br. mogą one osiągnąć poziom 18-19 tys. zł/kg (o 1 tys. zł/kg wyższy niż wcześniej przewidywano), natomiast pod koniec III kwartału br. mogą wzrosnąć do 19-20 tys. zł/kg.

5. Ceny mleka

Według opinii zespołu, ceny mleka mogą kształtować się na poziomie około 2 450 zł/l w połowie br. oraz 2 550 zł/l pod koniec III kwartału br.

/Na podstawie informacji ARR/

Polecamy Państwu
skuteczny herbicyd do zwalczania
miotły zbożowej i wielu innych chwastów

LENTIPUR 80 WP

Preparat można jeszcze zastosować:

- | | | |
|---|---|---|
| <input checked="" type="checkbox"/> w pszenicy ozimej | - | po rozpoczęciu wegetacji, od fazy 3 liści do pełnego krzewienia |
| <input checked="" type="checkbox"/> w jęczmieniu ozimym | - | po rozpoczęciu wegetacji |
| <input checked="" type="checkbox"/> w pszenicy ozimym | - | po rozpoczęciu wegetacji. |

Dawka 2 kg/ha zapewni zniszczenie następujących chwastów:

- | | |
|------------------------|---------------------|
| • chaber bławatek | • rdest ptasi |
| • gwiazdnica pospolita | • rumianowate |
| • jasnoty | • skrytek polny |
| • jaskier polny | • sporek polny |
| • komosy | • starzec zwyczajny |
| • kurzyślak polny | • tasznik pospolity |
| • miotła zbożowa | • tobołki polne |
| • mleczyk polny | • tomka oścista |
| • niezapominajka polna | • wyczyniec polny |
| • poziewnik szorstki | • wiechlina |
| • przytulia czepna | |

Przedstawicielstwo Agrolinz w Polsce, import i dystrybucja:



KAZGOD 05-870 Błonie, ul. Wierzbowa 7
tel., fax: (22) 55 32 50, 55 31 20, tlx 81 32 67

Niska cena - wysoka skuteczność!

Dicoherb 750 SL

nowy preparat chwastobójczy
do ochrony upraw zbóż jarych i ozimych

Zawiera sprawdzony składnik - MCPA!

Zalecane dawki: **zboża jare** 0,75 l/ha
zboża ozime 1,0 l/ha

Dicoherb 750 SL najskuteczniej niszczy chwasty dwuliścienne w fazie 2 - 6 liści.

Do chwastów wrażliwych na działanie preparatu należą:

- | | |
|---------------------|-----------------------|
| • czyściec błotny | • mięta polna |
| • dymnica pospolita | • poziewnik |
| • gorczyca polna | • rzodkiew świrzepa |
| • jaskier polny | • sporek polny |
| • jasnota purpurowa | • tasznik pospolity |
| • komosa biała | • tobołki polne |
| • kurzyślak polny | • wilczomlecz obrotny |
| • mak polny | |

Przedstawicielstwo Agrolinz w Polsce, import i dystrybucja:



KAZGOD

ul. Wierzbowa 7, 05-870 Błonie
tel., fax: (22) 55 32 50, (22) 55 31 20, tlx 81 32 67

WIERZBA WICIOWA

Wierzba wiciowa może znaleźć zastosowanie w ochronie środowiska na terenach wiejskich i w miastach, poprawiając jednocześnie architekturę krajobrazu. "Las energetyczny" wyhodowany na bazie otrzymanej w warunkach laboratoryjnych odmiany genetycznej wierzby *Salix viminalis* wykorzystywany jest do:

- Ochrony powietrza:**
 - powstrzymywanie zapylenia powietrza,
 - ograniczanie rozprzestrzeniania się spalin i hałasu,
 - produkcja przyjaznego środowisku opału,
- Ochrony wody:**
 - gruntowo-korzeniowe oczyszczalnice ścieków,
 - ochrona wód powierzchniowych,
 - ochrona wód gruntowych,
- Ochrony gleby:**
 - przeciwdziałanie erozji gruntów rolniczych,
 - uczestniczenie w tworzeniu profilu glebowego na terenach rekultywowanych,
 - redukcja zawartych w glebie metali ciężkich i innych substancji skażających.

Dzięki licznym krzyżówkom wierzby prowadzonym w krajach skandynawskich, uzyskano niezwykle cenne odmiany o bardzo dużych przyrostach dobowych. Odrost jednoroczny osiąga wysokość ok. 3 m. Las może być sadzony na różnorodnych typach i klasach gleb. Optymalny odczyn gleby to pH 5,5-6,5, lecz nasadze-

nia można dokonywać na gruntach o różnym zakresie pH. W pierwszym roku uprawy wzrost wierzby uzależniony jest od warunków wodnych gleby. Niekorzystne jest zarówno długookresowe przesuszenie gleby, jak i zbyt długie zaleganie wód na powierzchni gruntu. Termin sadzenia wierzby przypada na okres od marca do maja. Przeciętna odległość między sadzonkami powinna wynosić ok. 70 cm, szczególnie przy tworzeniu plantacji w celu otrzymania materiału opałowego. Istotne jest unikanie zachwaszczenia w pierwszych miesiącach wzrostu roślin, dlatego niezbędne jest ręczne lub mechaniczne oczyszczanie plantacji z chwastów. W celu podwyższenia tempa wzrostu lasu energetycznego zalecane jest co trzy lata nawożenie mineralne. Osiągnięcie dobrych rezultatów w uprawie lasu energetycznego zależy od zastosowania wszystkich zalecanych zabiegów. Szczególnie w pierwszym roku, gdy roślina nie jest zbyt silnie ukorzeniona, jej wzrost zależy od zawartości wody w glebie. Przy zachowaniu zasad uprawy 95% sadzonek powinno dać oczekiwane rezultaty ilościowe i jakościowe. Bliższych informacji o wierzbie wiciowej można zasięgnąć w Ośrodku Doradztwa Rolniczego w Grabanowie.

Opracowała:
Alicja Radzikowska

KRUS - Większe odszkodowanie

Jednorazowe odszkodowanie z tytułu wypadku przy pracy rolniczej i chorób zawodowych, od 1 stycznia br., wynosi 650 000 zł za każdy procent stałego lub długotrwałego uszczerbku na zdrowiu nie mniej jednak niż za 5% tego uszczerbku tj. 3 250 000 zł.

/Rozporządzenie MRiGŻ z dn. 11 lutego 1994r., Dz.U. Nr 26/

Bardzo łatwy do stosowania herbicyd firmy DuPont w formie mikrogranulatu z nowej generacji preparatów chwastobójczych. Nie stwarza zagrożenia dla środowiska naturalnego. Przeznaczony do powstającego zwalczania szerokiego zakresu różnorodnych chwastów dwuliściennych w zbożach ozimych i jarych na wiosnę.

Sposób działania

Preparat pobierany jest przez liście chwastów, a następnie szybko przemieszczany do szczytów wzrostu korzeni i części naziemnej. Objawy działania preparatu widoczne są na chwastach po 2-3 dniach po zabiegu. Typowe objawy zahamowania wzrostu to chlorozy, zamieranie pączków wierzchołkowych oraz nekrotyczne przebarwienia. Chwasty wrażliwe zamierają w ciągu 10-20 dni. Mimo że chwasty średnio wrażliwe nie giną po zabiegu, to jednak ich wzrost i rozwój zostanie wstrzymany.

GRANSTAR® 75 WG

Łatwość stosowania

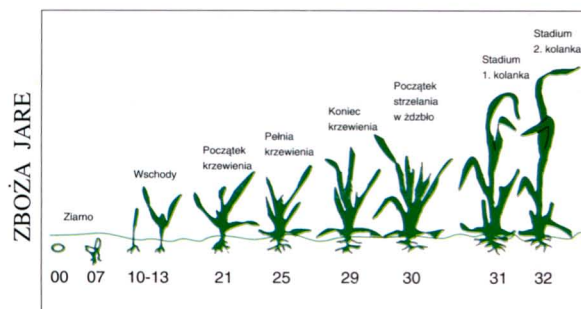
Wybór terminu zastosowania preparatu oraz dawki zależy od wrażliwości i fazy rozwojowej chwastów dominujących w łanie zboża. Najlepsze wyniki uzyskuje się stosując preparat na młode aktywnie rosnące chwasty w fazie liścieni do fazy 6 liści chwastów.

Zboża ozime – pszenica, jęczmień, pszenżyto, żyto

Granstar 75 WG należy stosować wiosną tuż po ruszeniu vegetacji w dawce 20-25 g/ha. W przypadku masowego wystąpienia przytuli czepej Granstar 75 WG można stosować (wiosną po ruszeniu vegetacji do końca fazy krzewienia zbóż) w mieszankach:
Granstar 75 WG 15 g/ha + Compete 240 EC 0,08 – 0,1 l/ha
Granstar 75 WG 15 g/ha + Starane 250 0,3 – 0,4 l/ha

Zboża jare – pszenica, jęczmień, pszenżyto, owies

Granstar 75 WG należy stosować w fazie 2-4 liści chwastów



GRANSTAR 15-20 g/ha

GRANSTAR 25 g/ha

Zwalczanie ostrożeń polnego i przytuli czepej

GRANSTAR 10 g/ha
+
COMPETE 240 EC
0,06 - 0,08 l/ha

W przypadku masowego wystąpienia przytuli czepej lub braków w uprawie pszenicy i jęczmienia

Plony pszenicy jarej uzyskane dzięki zastosowaniu preparatu GRANSTAR 75 WG (z obserwacji WSK i OR Zamość, 1993 r.).

Gospodarstwo	Adres	Roślina uprawna	Dawka/ha	Chwasty dominujące	Plon q/ha Kontrola	Plon q/ha Opryskiwane
Władysław Kurkiewicz	Telatyn	Pszenica jara odm. Henika	20 g/ha	Gorczyca polna Komosa biała Ostrożeń polny	45,0	51,0
Zygmunt Marzec	Hrebenne	Jęczmień jary odm. Gritt	20 g/ha	Gwiazdnica pospolita Komosa biała Ostrożeń polny	40,0	44,0
Feliks Teterycz	Cześniaki	Pszenica jara odm. Jara	15 g/ha	Gwiazdnica pospolita Rumianowate Ostrożeń polny	36,0	42,0
Marian Węclawik	Skierbieszów	Jęczmień jary odm. Grosse	15 g/ha	Gwiazdnica pospolita Rumianowate Komosa biała Ostrożeń polny	32,0	43,0

W uprawie pszenicy jarej i jęczmienia jarego Granstar 75 WG stosowany w mieszance z graminydami (Avenge 200, Illoxan 28 EC, Illoxan 36 EC, Suffix BW, Puma Super) pozwala na jednoczesne zwalczanie chwastów dwuliściennych oraz owsa głuchego.

Wyższą dawkę preparatów należy stosować w warunkach silnego zachwaszczenia oraz chwastów występujących w starszych fazach rozwojowych.

Wielu rolników już wie, że stosowanie herbicydu GRANSTAR® 75 WG jest bardzo opłacalne. Teraz Ty sam się o tym przekonaj!

DuPont Conoco Poland, sp. z o.o.,
00-193 Warszawa, ul. Stawki 2, tel. 635-04-01

Podane informacje mają charakter ogólnoinformacyjny.
Przy stosowaniu preparatu obowiązuje etykieta-instrukcja zatwierdzona przez MRiGŻ, załączona do każdego opakowania
Compete – znak handlowy firmy Rohm & Haas
Illoxan, Puma Super – znak handlowy firmy Hoechst AG
Avenge – znak handlowy firmy Cyanamid
Starane – znak handlowy firmy DowElanco
Suffix – znak handlowy firmy Shell



Środki dla rolnictwa



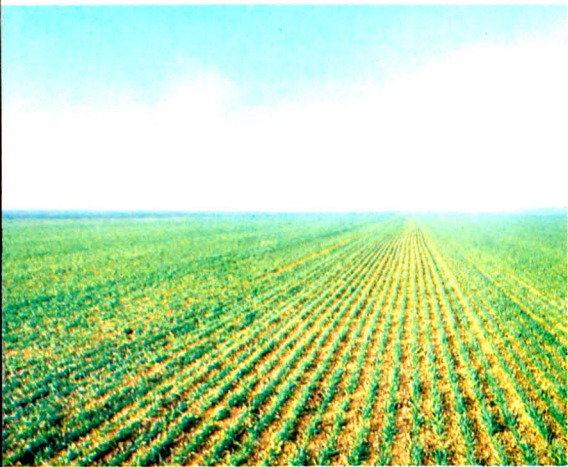
Środki dla rolnictwa

GRANSTAR® 75 WG

Nowoczesny herbicyd, który pozwala uniknąć kosztownych doświadczeń

Wygodny dla Ciebie

Wystarczy małe dawki (15-25 g/ha) preparatu, aby osiągnąć jego dużą skuteczność. Ułatwia to stosowanie, magazynowanie i transport. Dostępny w opakowaniach po 8 g (samorozpuszczalne torebki) i 100 g (plastykowe pojemniki); nadaje się doskonale do gospodarstw każdej wielkości. Możliwość stosowania od fazy 2-3 liści zbóż do końca fazy strzelania w źdźbło pozwala uniknąć spiętrzenia prac polowych.



Łagodny dla środowiska

Nie stwarza zagrożenia dla ludzi i zwierząt. W roślinach rozkłada się szybko i całkowicie, zapewniając zachowanie ich potencjału plonotwórczego i brak szkodliwych pozostałości. Działa selektywnie i może być stosowany we wszystkich rodzajach zbóż. Krótki okres rozkładu w glebie umożliwia stosowanie preparatu w strefach ochronnych.



Bezwzględny dla chwastów

Zwalcza większość chwastów dwuliściennych łącznie z gatunkami uciążliwymi bez konieczności użycia dodatkowych herbicydów. Może być także stosowany w mieszankach z wieloma innymi herbicydami.

Proponujemy Państwu stały kontakt z firmą DuPont. Dzięki niemu będziecie mogli już wkrótce poznać nasze najnowsze rozwiązania w dziedzinie ochrony roślin. Wspólna znajomość to sposób na wspólny sukces! Czekamy na wypełnione ankiety.

Imię i nazwisko

Kod pocztowy Miejscowość Numer domu

Nazwa poczty Województwo

Powierzchnia gospodarstwa ogółem Zboża jare:

Zboża ozime: Rzepak:

Ziemniaki: Buraki cukrowe:

Kukurydza: Inne:

Motylkowe:

Poznaj firmę DuPont! Pozwól nam poznać Ciebie!

Targowiskowe ceny rolnicze w kraju

Od 14 marca do 19 marca 1994r

Lp	Województwo	Targowisko	Pszenvica	Zyto	Jęczmień	Ziemianna	Prosięta	Jaja	Jabłka	Cebula
	Jedn. miary		tys. zł /dt	tys. zł /dt	tys. zł /dt	tys. zł /dt	tys. zł. para	tys. zł. para	tys. zł. /kg	tys. zł. /kg
51	Opole	Kędzierzyn				200	1500	2.20	5.50	4.00
52	Opole	Kluczbork				150	1400	2.20	4.50	4.00
53	Ostrołęka	Ostrołęka	240	180	240	70	1500	2.30	3.50	3.00
54	Ostrołęka	Wyszków	230	170	220	55	1050	2.00	5.00	3.00
55	Piła	Węgrowiec	260	180	240	110		2.40	4.00	3.50
56	Piła	Ziôtów				150	1200	2.20	4.00	3.50
57	Piotrków Trybunał	Radomsko	250	190	220	80	1500	2.20	5.00	3.50
58	Piotrków Trybunał	Opoczno	260	180	230	80	1600	2.30	3.00	4.00
59	Poznań	Poznań	270	200	260	140	1440	2.20	5.30	4.80
60	Poznań	Śrem	290	220	260	130	1200	2.00	4.50	4.00
61	Przemyśl	Przemyśl	240	190	200	100	1500	2.00	3.50	3.00
62	Przemyśl	Przeworsk	240			90	1500	2.00	3.50	3.00
63	Radom	Radom	240	190	230	80	1500		3.00	4.00
64	Radom	Szydłowiec	230	180	215	75	1400	2.30	4.50	4.00
65	Rzeszów	Leżajsk	240	210	240	110	1400	1.90	3.00	3.50
66	Rzeszów	Mielec	240		220		1550	2.00	3.00	3.50
67	Siedlce	Mińsk	260	200	260	60	1750	2.25	4.00	4.00
68	Siedlce	Siedlce	240	200	230	80	1450	2.40	4.25	3.50
69	Sieradz	Błaszki	240	175	215	100	1600	1.85		
70	Sieradz	Warta	245	175	210		1550	1.85	5.00	3.00
71	Skierniewice	Brzeziny	280	180	230	50	1400	2.53	5.00	4.00
72	Skierniewice	Sochaczew	250	170	220	70	1500	2.30	3.50	3.00
73	Słupsk	Lebork	260		240	130		2.40	4.00	4.00
74	Słupsk	Sławno	240			200	1400	2.50	3.50	6.00
75	Suwałki	Olecko	190	150	180	100	1500	2.50	5.00	5.00
76	Suwałki	Suwałki	200	150	190	120	1400	2.40	6.00	4.50
77	Szczecin	Gryfice				200	1250	2.30	5.00	4.00
78	Szczecin	Stargard	250		210	150	1200	2.20	5.00	5.00
79	Tarnów	Dębica	260	200	260	100	1500			
80	Tarnów	Szczucin	240	200	220		1700	1.80	2.50	4.00
81	Tarnobrzeg	Janów Lubelski	250	240	230	100	1550	1.80	3.50	3.00
82	Tarnobrzeg	Rudnik	250	220	240	100	1400	2.30	3.00	3.00
83	Toruń	Golub Dobrzyń	240	200	230		1600	2.33	3.50	3.00
84	Toruń	Nowe Miasto	260		260		1400	2.00	4.00	4.00
85	Wałbrzych	Bystrzyca	220	185	185	125	1300	2.75	6.00	3.50
86	Wałbrzych	Dzierżoniów				125	1350	2.30	3.75	2.50
87	Warszawa	Góra Kalwaria	260	190	230	80	1700	2.70	4.00	5.00
88	Warszawa	Grodzisk Mazow	260	190	240	80		2.00	4.00	2.00
89	Włocławek	Skepe	240	170	220		1550	1.90	5.00	4.00
90	Włocławek	Dobrzyń	240	180	230	90	1500	2.10	6.50	2.50
91	Wrocław	Trzebnica	240		200	100	1300	2.20	3.50	2.50
92	Wrocław	Wołow	250		220	90	1500	2.30	3.50	3.00
93	Zamość	Tomaszów Lubel	220		200		1500	1.80	5.00	5.00
94	Zamość	Zamość	220	200	200	90	1400	2.00	4.00	3.00
95	Zielona Góra	Wolsztyn	280	200	260	100	1600	2.50	5.00	3.00

Program cyklu TVP "MAGAZYN NOTOWAŃ" od 19.04.94r. do 20.05.94r. Czas nadawania programu: 1215 - 1245 wtorek, środa, czwartek, piątek

19.04.wtorek - Początek sezonu pastwiskowego	- 30 min.		
20.04.środa - Hodowla Limousins we Francji	- 30 min.	10.05.wtorek - Instytut Hodowli i Aklimatyzacji Roślin	- 10 min.
21.04.czwartek - Hodowla Charolais	- 15 min.	11.05.środa - Zootechniczny Zakład Doświadczalny - Grodziec Śląski	- 10 min.
21.04.czwartek - Międzynarodowe wystawy zwierząt	- 15 min.	11.05.środa - Instytut Budownictwa, Mechanizacji i Elektryfikacji Rolnictwa	- 10 min.
22.04.piątek - Aukcje zwierząt hodowlanych w Polsce	- 15 min.	12.05.czwartek - Ośrodek Doradztwa Rolniczego woj. radomskie	- 15 min.
22.04.piątek - Aukcja prosiąt	- 15 min.	12.05.czwartek - Ośrodek Doradztwa Rolniczego - Wrocław	- 15 min.
26.04.wtorek - Rolnictwo ekologiczne	- 30 min.	13.05.piątek - Ośrodki Doradztwa Rolniczego w Boninie i Strzelinie	- 10 min.
27.04.środa - Śmierzące złoto	- 15 min.	13.05.piątek - Centralna Stacja Hodowli zwierząt	- 20 min.
27.04.środa - Życie w depresji	- 15 min.	17.05.wtorek - Nowości w ochronie roślin	- 20 min.
28.04.czwartek - Owoce morza	- 10 min.	17.05.wtorek - Technika oprysku	- 10 min.
28.04.czwartek - Jak się je owoce morza	- 5 min.	18.05.środa - Nawozy dolistne	- 20 min.
28.04.czwartek - Międzyodrze - Park Krajobrazowy	- 15 min.	18.05.środa - Technologia wysiewu nawozów	- 10 min.
29.04.piątek - Międzyodrze - roślinność	- 15 min.	19.05.czwartek - Len	- 15 min.
29.04.piątek - Puszcze polskie	- 15 min.	19.05.czwartek - Chmiel i tytoń	- 15 min.
04.05.środa - Łąkarstwo	- 30 min.	20.05.piątek - Badanie gleby	- 10 min.
05.05.czwartek - Maszyny do zielonek	- 10 min.	20.05.piątek - Płodozmian	- 10 min.
05.05.czwartek - Przygotowywanie sianokiszonek	- 10 min.	20.05.piątek - Poplony	- 10 min.
05.05.czwartek - Zielonki po holendersku	- 10 min.		
06.05.piątek - Dawka letnia dla bydła	- 10 min.		
06.05.piątek - Ekonomia żywienia bydła	- 20 min.		
10.05.wtorek - Instytut Zootechniki	- 10 min.		
10.05.wtorek - Zootechniczny Zakład Doświadczalny - Rosocha	- 10 min.		

OFERTY SPRZEDAŻY

MASZYNY ROLNICZE UŻYWANE Z HOLANDII

Cena do uzgodnienia

CHOLEŻYŃSKA EMILIA

07 - 120 TURNA GM. KORYTNIKA woj. siedleckie
inf. u sołtysa (oferta ważna do 21.04.1994 r.)

SPRZĘT UŻYWANY SPROWADZANY Z NIEMIEC - na

zamówienie

Cena do uzgodnienia

BRONISZ WINCENTY

07 - 110 ZIOMAKI GM. GRĘBKÓW woj. siedleckie
(oferta ważna do 21.04.1994 r.)

MASZYNY ROLNICZE I SPRZĘT UŻYWANY Z "AGROMY"

Cena do uzgodnienia

CEDOK s.c. z o.o. 05 - 300 Mińsk Maz. ul.Łąkowa 4,
woj.siedleckie tel. 55 - 49

CIĄGNIKI

T - 25 cena : 82 000 000 zł,

KSIĘŻOPOLSKI JÓZEF

08 - 124 MOKOBODY OSSOLIŃSKICH, woj. siedleckie
tel. 133 - 71

(oferta ważna do 21.04.1994 r.)

SKUP I SPRZEDAŻ UŻYWANYCH MASZYN

1.Składnica Maszyn Rolniczych " Rolnik "

Międzyrzec Podlaski ul.Berezowska 9

- glebogryzarka - 8,5 mln zł

2. Składnica Maszyn Rolniczych " Rolnik "

Łosice ul. Czarkowskiego 9

3. Faust i Spółka ze Środy Śląskiej

punkt w Huszlewie tel. 56

Zbigniew Pawłowski

SKŁADKI NA UBEZPIECZENIE SPOŁECZNE ROLNIKÓW

Kasa Rolniczego Ubezpieczenia Społecznego informuje, że obowiązująca składka na ubezpieczenie wypadkowe, chorobowe i macierzyńskie za 1 osobę w II kwartale 1994 r. nie ulega zmianie w stosunku do I kwartału i wynosi 240 000 zł. Osoby, podlegające wymienionemu ubezpieczeniu na wniosek w ograniczonym zakresie, opłacają 1/3 pełnej wysokości składki, tj. 80 000 zł.

Składka na ubezpieczenie emerytalno - rentowe w II kwartale 1994 r. wynosi 30% emerytury podstawowej, tj. 528 000 zł.

Od 01.03. 1994 r. obowiązuje emerytura podstawowa w nowej wysokości 1 760 000 zł.

Jednocześnie Kasa przypomina, że termin uregulowania należnych składek upływa z dniem 30 kwietnia 1994 r.

WALORYZACJA EMERYTUR I RENT ROLNYCH

Od pierwszego marca 1994 r. kwoty najniższych świadczeń oraz kwoty dodatków obliczane są od kwoty 4 513 000 zł, tj. od kwoty przeciętnego wynagrodzenia w kwartale kalendarzowym, poprzedzającym termin waloryzacji. Waloryzacja emerytur i rent rolniczych od 1 marca 1994 r. polega na przemnożeniu kwoty emerytury podstawowej wynoszącej 1 760 000 zł przez wskaźnik wymiaru ustalony indywidualnie dla każde-

go świadczenia. Od tak ustalonej kwoty potrącona zostanie zaliczka na podatek dochodowy. Od 1 marca 1994 r. Wysokość dodatków: pielęgnacyjnych, kombatanckich, za tajne nauczanie oraz dla sierot zupełnych podlega podwyższeniu do kwoty 451 300 zł miesięcznie. Nie ulega natomiast zmianie wysokość dodatków rodzinnych, które nadal przysługują w kwocie 167 000 zł miesięcznie na jedną uprawnioną osobę.

Od 1 marca 1994 r. wzrasta wysokość zasiłku pogrzebowego, który wynosi 9 026 000 zł.

Jednorazowy zasiłek z tytułu urodzenia dziecka od 1 marca 1994 r. wynosi 5 280 800 zł.

Waloryzacja rent i emerytur zostanie przeprowadzona w marcu 1994 r. w ustalonych dla każdego świadczeniobiorcy terminach płatności.

Opracowano na podstawie "Agroserwisu"
Nr 6/94 - B.M.

ZWALCZANIE MĄTWIKA ZIEMNIACZANEGO

Obecnie najbardziej uciążliwym szkodnikiem ziemniaka jest mątwik ziemniaczany. Nasilenie występowania mątwika związane jest z częstą uprawą wrażliwych odmian ziemniaka i nieprzestrzeganiem zasad zmianowania. Racjonalne zmianowanie oznacza zachowanie 3-4 letniej przerwy w uprawie ziemniaka na danym polu. Na terenie gminy Ulan ciągle zwiększa się ilość ognisk mątwika. Rozprzestrzenia się poprzez cysty znajdujące się w glebie i bardzo łatwo zawlec go na pole z glebą przylepioną do bulw maszyn i narzędzi. W działalności na rzecz ochrony ziemniaków przed tym szkodnikiem należy widzieć dwa główne problemy:

- przeciwdziałanie rozprzestrzenianiu się mątwika na tereny dotychczas nie zasiedlone
- lokalizowanie i stopniowe likwidowanie dostępnymi metodami istniejących ognisk mątwika

Pola dotychczas nie zasiedlone przez szkodnika najłatwiej i najprościej jest chronić przez stosowanie właściwego płodozmianu tj. uprawianie ziemniaka na danym polu nie częściej niż co 4 lata. Przy tej metodzie jeśli nawet niewielka ilość cyst mątwika zostanie wprowadzona na pole czy to z sadziankami czy inną drogą - brak rośliny żywicielskiej przez okres 3-4 lat spowoduje prawie całkowitą redukcję cyst z żywą zawartością. Natomiast zwalczanie mątwika jest trudne i długotrwałe, ponieważ posiada on bardzo dużą zdolność do przeżycia. Przy braku roślin żywicielskich larwy w cystach w glebie mogą przeżyć nawet 20 lat. Żadna ze znanych metod zwalczania nie likwiduje w pełni ognisk mątwika poprzez jej jednokrotne zastosowanie, ale może zmniejszyć jego ilość o 95%. Zwalczanie mątwika ziemniaczanego prowadzimy kilkoma sposobami:

- kwarantanna wieloletnia i odpowiednie zmianowanie,
- uprawa mątwikoodpornych odmian ziemniaka,
- stosowanie środków chemicznych,
- metoda zintegrowana (odpowiednie połączenie w/w metod).

Metoda kwarantanny polega na zakazie uprawy ziemniaków podatnych na mątwika na zasiedlonym przez niego polu przez okres 5 lat. W ten sposób można uzyskać spadek populacji szkodnika o 30 % w stosunku do stanu roku poprzedniego. Jest to, metoda mniej skuteczna. Najprostszym i najtańszym sposobem jest uprawa odmian ziemniaka odpornych na mątwika. Przeprowadzona jednorazowo w dobrych warunkach agrotechnicznych uprawa ziemniaków odpornych powoduje zmniejszenie populacji tego szkodnika o 80-90%. W gorszych warunkach agrotechnicznych może być znacznie niższa. Po stwierdzeniu obecności mątwika, odmianę mątwikoodporną najlepiej jest wprowadzić nie bezpośrednio po uprawie na danym polu ziemniaków podatnych, lecz w ostatnim roku płodozmianu np. w czwartym roku. Czym dłuższy okres upłynie od uprawy odmiany podatnej

do uprawy odmiany odpornej tym większy jest w tym czasie naturalny spadek ilości mątwika w glebie i tym wyższy jest stopień uwolnienia gleby na skutek uprawy odmiany odpornej. Często uprawa tych odmian w krótkich cyklach zmianowania może stworzyć niebezpieczeństwo wyselekcjonowania się i rozmnożenia innych patotypów mątwika, na które te odmiany nie są odporne. Do odmian odpornych na mątwika należą: Certa, Wilga, Bóbr, Perkoz, Fala, Fauna, Foka, Korol, Ibis, Irga, Elba, Fregata, Orlik, Drop, Kos, Lawina.

Innym sposobem zwalczania mątwika jest stosowanie środków chemicznych niszczących nicienie. Są to: Basamid granulat, Furadan 5G, Counter 5G, Temik 10 G, Wydate 10 G. Zwalczanie chemiczne jest bardzo drogie, dlatego polecane jest na bardzo zamątwiczone pola.

Na terenie gminy Ulan w 1993 roku właśnie na tak zamątwiczonych polach kilkunastu rolników przeprowadziło chemiczne zwalczanie szkodnika. Rolnicy ci za pośrednictwem Stacji Kwarantanny i Ochrony Roślin w Radzynie zakupili środek -Furadan 5G oraz wypożyczyli aplikatory służące do dozowania środka wprowadzanego do gleby podczas sadzenia bulw. Koszt środka zastosowanego na 1 ha wyniósł ponad 800 tys. zł. (aktualnie wynosi więcej). Furadan działa przez okres trzech miesięcy. W tym czasie niszczy on oprócz mątwika także rolnice i drutowce, które ostatnio też są problemem, oraz stonkę ziemniaczaną. Dzięki temu na chronionych plantacjach uzyskano dobre plony bulw wysokiej jakości (nie było uszkodzeń powodowanych przez drutowce). Trzeba jednak pamiętać, że środki chemiczne stosowane do zwalczania mątwika są silnie toksyczne i mogą wpływać niekorzystnie na faunę glebową. We wsi Zarzec w gospodarstwie p. Kardasa Grzegorza prowadzona była demonstracja nt. "Ograniczenie ognisk mątwika ziemniaczanego poprzez uprawę odmian ziemniaka odpornych na mątwika "

Na polu zamątwiczonym posadził rolnik odmianę odporną Ibis, zaś na drugim wrażliwą Frezję. Z pól tych Stacja Kwarantanny i Ochrony Roślin pobrała próbki gleby w celu określenia ilości cyst mątwika w glebie, w dwóch terminach - przed posadzeniem ziemniaków i po zbiorze. Wyniki przedstawiały się następująco:

Pole z odmianą	Ilość cyst w próbce przed posadzeniem	po zbiorze
Ibis	100	60
Frezja	40	70

Z tego wynika, że uprawa odmiany mątwikoodpornej wpłynęła na redukcję populacji mątwika o 40 %, zaś przy uprawie odmiany wrażliwej ilość mątwika zwiększyła się o 75 %.

Ogniska mątwika ziemniaczanego można zlikwidować tylko metodą wykorzystania różnych sposobów jego zwalczania. Zwalczanie musi być prowadzone systematycznie, przez kilka lat i to na wszystkich gruntach ornych danego gospodarstwa. W przypadku podejrzenia o wystąpienie mątwika należy poradzić się specjalisty ODR lub SKiOR.

opr. Maria Cabaj

Jakie odmiany uprawiać w warzywniku przydomowym?

Bardzo często specjalistki d/s wgd spotykają się z pytaniami kobiet w terenie jakie odmiany warzyw uprawiać w swoich ogrodach przydomowych. W swoim artykule przedstawiam krótką charakterystykę odmian gatunków warzyw polskich, polecanych do uprawy amatorskiej.

Brokuł włoski

Sebastian - do uprawy wczesną wiosną lub jesienią. Sadzenie w rozstawie 30 x 30 cm.

Cezar - do uprawy wczesno wiosennej lub jesiennej. Róże zwarte, o dużej zawartości składników odżywczych (także substancja antyrakowa - sulforophan).

Burak ćwikłowy

Czerwona Kula - odmiana plenna o kulistym korzeniu, nadaje się do bezpośredniego spożycia, przetwórstwa i na przechowywanie.

Opolski - nowa odmiana o korzeniu cylindrycznym.

Cebula

Kristine - nowa odmiana, średnio późna, równocześnie załamująca szczypior, dobrze się przechowuje.

Wolska - bardzo plenna, późna, dobrze się przechowuje.

Cukinia

Nimba - odmiana ustalona, najplenniejsza ze względu na duży plon owoców nie wyrosniętych o dł. 10 - 12 cm.

Soraya - w porównaniu z odmianą poprzednią roślina słabo rozkrzewiona, plon owoców młodych znacznie niższy.

Dynia

Ambar - o półkrzaczastym typie wzrostu. Zawiera duże ilości witamin i soli mineralnych. Nie kumuluje metali ciężkich i azotanów.

Inne odmiany to: Bambino i Melonowa Żółta.

Fasola na suche ziarno

Atut - o drobnych nasionach, odporna na choroby, bardzo plenna.

Bor - karłowa, wczesna o drobnych nasionach.

Blanka - wczesna, plenna, nasiona duże, odporna na choroby.

Eureka - nasiona duże, nie wymaga podpór.

Fasola szparagowa

Żłota Saxa - wczesna, o żółtych strąkach, do przetwórstwa i bezpośredniego spożycia.

Korona - wczesna, o żółtych strąkach, duża odporność polowa na patogeny grzybowe i bakteryjne.

Pamela - późniejsza od poprzednich, odporność jak wyżej.

Groch

Nike - odmiana bardzo późna, nasiona jasnozielone, na mrożonki i konserwy a także do bezpośredniego spożycia. Sześciotygodniowy - bardzo wczesny, o krótkim okresie wegetacji, nasiona jasnozielone.

Meteor - wczesna, ciemnozielone nasiona, nadaje się na konserwy i do mrożenia.

Kalafior

Pionier - na zbiór wiosennie - letni i jesienny, średnio wczesna.

Rober - do uprawy polowej od wiosny do jesieni, nie ustępuje odmianom zagranicznym.

Kalarepa

Niebieska Masłowa - odmiana późna, plenna, do uprawy na zbiór jesienią, zgrubienie czerwono-fioletowe, miąższ nie drewnieje podczas przechowywania.

Wiedeńska Biała - wczesna, wrażliwa na chłody, przetrzymywana za długo w polu parceje.

Delikates Biała - średnio wczesna, na zbiór letni i jesienny.

Kapusta brukselska

Maczuga - średnio wczesna, na użytek zimowy, odmiana amatorska, średnio odporna na wewnętrzne brunatnienie główek.

Kapusta głowiasta biała

Ditmarska Najwcześniejsza - bardzo wczesna, do uprawy polowej i tunelowej.

Pierwszy Zbiór - wczesna, średnia odporność na choroby.

Amager - późna, do bezpośredniego spożycia i do kwaszenia, mała skłonność do pęknięcia główek.

Kamienna Głowa - późna, polecana szczególnie do kwaszenia.

Kapusta głowiasta czerwona

Haco - wczesna i średnio wczesna, z późniejszych siewów nadaje się na przechowanie.

Langendijker - późna, plenna, dobrze się przechowuje.

Kapusta pekińska

Nie ma polskich odmian tego gatunku. Niektóre odmiany zagraniczne: Chiko F₁ - późna, o długich główkach, Optiko F₁ - krótki okres wegetacji, główka kształtu baryłkowatego, Spectrum F₁ - główki dobrze zamknięte, duża odporność na wytwarzanie pędów nasiennych.

Kapusta włoska

Langendijker Dauer - późna, do przechowywania i do bezpośredniego spożycia.

Koper

Ambrozja i Lukullus - duży plon zielonej masy, zwiększona tolerancja na choroby.

Marchew

Pierwszy Zbiór - odmiana wczesna.

Karo F₁ - wczesna, obniżona zdolność do kumulowania azotanów.

Amsterdamska - wczesna, na wczesny i średnio wczesny zbiór.

Nantejska - średnio wczesna, na zbiór letni i jesienny.

Lenka - odmiana wyselekcjonowana z Nantejskiej.

Koral - późna, dobrze się przechowuje, nadaje się też na siew przedzimowy.

Perfekcja - późna, dobrze się przechowuje.

Regulska - późna, o cienkim rdzeniu, mała tendencja do zielenienia, duża zawartość karotenu.

Ogórek

Na uwagę zasługują odmiany mieszańcowe o odporności na choroby: mączniak prawdziwy i parch dyniowatych i tolerancji na kanciastą plamistość i mączniak rzekomy.

Aladyn F₁ - odmiana do konserwowania, najwyższa tolerancja na mączniaka rzekomego.

Parys F₁ - do konserwowania i kwaszenia, średni stopień tolerancji na mączniaka rzekomego.

Edyp F₁ - do konserwowania, kwaszenia i na sałatki, wysoka tolerancja na mączniaka rzekomego.

Cezar F₁ - odmiana średnio wczesna, konserwowa.

Neron F₁ - średnio wczesny, konserwowy.

Plantus F₁ - jak wyżej.

Wiarus F₁ - jak wyżej.

Papryka

Mira i Zorza - odmiany raczej do tuneli ale mogą być uprawiane w gruncie z zastosowaniem osłon z włókniny. Odmiany o niskim wroście i sztywnej łodydze. Owoce duże, grube, soczysty miąższ, o barwie kremowej w fazie dojrzałości użytkowej a czerwonej w fazie dojrzałości fizjologicznej. Mira - owoc w kształcie stożka, Zorza - owoc w kształcie graniastosłupa.

Patison

Gagat - odmiana o pokroju krzaczastym, wczesna.

Pomidor

Poranek - wczesny, plenny, karłowy, wiotkołodygowy. Tolerancyjny na niższe temperatury, słabo porażany przez zarzę ziemniaka.

Bursztyn - karłowy, wiotkołodygowy, owoce o barwie czerwonej, z dużą zawartością karotenu.

Irka - średnio wczesna, wzrost jak wyżej, bardzo plenna, tolerancyjna na zarzę ziemniaka.

Etna F1 - wczesna, bardzo plenna, wykazuje tolerancję na suszę i chłody.

Ika - wczesna, karłowa, sztywnołodygowa.

Paw - odmiana wysoka, średnio późna, plenna, o tolerancji na zarzę ziemniaka. Owoc o malinowej barwie. Typowo amatorska.

Zorza - wczesna odmiana typu malinowego, wysoka, odm. amatorska.

Krakus - wiotkołodygowa, wymaga podpór, średnio późna, typowo amatorska.

Pietruszka

Cukrowa - wczesna, nie nadaje się do przechowywania.

Lenka - średnio późna, dobrze się przechowuje.

Berlińska - późna, bardzo plenna, dobrze się przechowuje.

Por

Bartek - odmiana późna, plenna, dobrze zimująca w gruncie.

Rzodkiew

Agata - odmiana nie wybijająca w pędy kwiatowe, może być uprawiana od wiosny do jesieni, zabarwienie skórki białe.

Murzynka - późna, na zbiór późno jesienny, dobrze się przechowuje.

Rzodkiewka

Sopel Lodu - wydłużone, o białej skórce zgrubienie, smak delikatny.

Silesia - zgrubienie wydłużone, smak łagodny, duża odporność na parzenie.

Saxa - zgrubienie kuliste, dość łagodna w smaku.

Szkarłatna z Białym Końcem - mała skłonność do parzenia, smak dość ostry.

Salata masłowa

Rakowicka, Królowa Majowych - odmiany odporne na mączniaka rzekomego, średnio odporne na szarą pleśń.

Meisterstuck - dość odporna na wybijanie w pędy kwiatowe, średnio odporna na szarą pleśń.

Mira - salata czerwona, późne tworzenie pędów kwiatowych.

Syrena - mała skłonność do wybijania w pędy kwiatowe, odporna na 4 rasy mączniaka.

Debata - odporna na 4 rasy mączniaka.

Ewelina - obojętna na długi dzień, odporna na 4 rasy mączniaka rzekomego.

Nochowska - dość odporna na choroby.

Salata krucha

Samba - w okresie letnim wybija w pędy kwiatowe.

Olimp - jak wyżej.

Celina - wysiana w pierwszej połowie kwietnia tworzy ładne główki nie wykazując tendencji do wybijania w pędy kwiatowe.

Seler korzeniowy

Globus - mała skłonność do wybijania w pędy kwiatowe.

Jabłkowy - odmiana dobra do przechowywania.

Makar i Dakar - odmiany wykazują tolerancję na septoriozę selera, dobrze się przechowują.

Szpinak

Markiza F1 - tolerancyjna na mączniaka rzekomego, plenna, nie wykazuje tendencji do wybijania w pędy kwiatowe.

Asta - tolerancyjna na mączniaka rzekomego, bardzo wczesna, o średniej wrażliwości na wybijanie w pędy kwiatowe.

Olbrzym Zimowy - przeznaczona na zbiór po przezimowaniu, bardzo dobrze zimuje w gruncie. Może być uprawiana wiosną i jesienią.

Opracowała: mgr inż. Bożena Warda.

Wypieki wielkanocne.

Święta Wielkanocne to święta "odradzającego się życia", którego symbolem jest jajko. Są to święta radości i pięknej tradycji. Najważniejszym i najuroczystszym posiłkiem w te święta jest śniadanie wielkanocne, kiedy to rodziny dzielą się święconym jajkiem i spożywają inne potrawy. Oprócz jaj, chrzantu, przeróżnych wędlin, mięs i drobiu koniecznie muszą być wypieki świąteczne: baby i mazurki wielkanocne. Chcę podać kilka przepisów na te wyśmienite ciasta.

Baba drożdżowa z rodzynkami.

1 kg mąki, 30 dkg cukru, 0,5 l stopionego masła, 15 żółtek, 0,5 l mleka, 8 dkg drożdży, pół kieliszka rumu, 5 dkg migdałów, 15 dkg rodzynek, skórka pomarańczowa, pół laski wanilii lub 1 torebka cukru waniliowego, sól.

Wykonanie: 3/4 szklanki mąki zaparzyć 1/2 szklanką wrzącego mleka. Po ostudzeniu dodać drożdże i trochę mąki i pozostawić do wyrośnięcia. Żółtka utrzeć z cukrem do białości i wymieszać z rozczytnem. Dodać resztę mąki, szczyptę soli, masło i wyrobić ciast dolewając mleko. Na końcu dodać rodzynki, pokrojone migdały i zapachy. Ciast włożyć do formy wysmarowanej tłuszczem, napieniając ją do 1/3 wysokości. Gdy wyrośnie piec ją około 1 godz. w gorącym piekarniku.

Babka śnieżna lukusowa.

20 dkg mąki ziemniaczanej, 30 dkg cukru, 15 jaj, 10 dkg migdałów, 1 cytryna.

Wykonanie: Żółtka utrzeć do białości z cukrem i zmielonymi migdałami. Wycisnąć sok z cytryny, wsypać mąkę, dobrze wyrobić i wymieszać z pianą z białek. Wlać do formy wysmarowanej masłem i natychmiast wstawić do gorącego piekarnika na 30 - 40 min. Po upieczeniu i ostygnięciu wyjąć z formy i polać polewą.

Mazurek z pomadą pralinową.

30 dkg mąki pszennej, 3 łyżki cukru, 2 łyżki tłuszczu (margaryny lub smalcu), 1 jajo, 1 żółtko, 15 dkg śmietany, pół łyżeczki sody oczyszczonej.

Pomada: 20 dkg masła, 25 dkg cukru pudru, 4 żółtka, 5 dkg kakao.

Wykonanie: Z podanych składników zagnieść luźne ciasto. Rozwałkować placek grubości 1/2 cm, położyć na natuszczoną blachę i upiec na jasnożółty kolor.

Wykonanie pomady: Utrzeć w misce masło z cukrem pudrem. Następnie ucierając dodawać po jednym żółtku, wsypać kakao i dokładnie wymieszać. Rozsmarować pomadę na ostudzonym cieście, wyrównując ją nożem namoczonym w ciepłej wodzie. Postawić w chłodnym miejscu aby pomada stężała. Mazurek można udekorować obranymi migdałami, układając je na niezastygniętej pomadzie.

Mazurek z kruszonką.

40 dkg mąki, 15 dkg cukru, 15 dkg margaryny, 2 żółtka, mleko, 1 łyżeczka proszku do pieczenia, 1 aromat, 25 dkg marmolady.

Wykonanie: Mąkę usiekać z margaryną. Dodać wymienione składniki (oprócz marmolady) i zagnieść ciasto, dolewając tyle mleka aby było ono dość gęste. Połowę ciasta rozwałkować, ułożyć na blasze, posmarować marmoladą. Resztę ciasta schłodzić i utrzeć na tarce do jarzyn, przesuwać nad plackiem tak aby pokryć równomiernie kruszonką. Piec w dobrze nagrzanym piekarniku. Kраяć gorący mazurek na kawałki o dowolnej wielkości i kształcie.

Przepisy wybrała: Maria Wołos.

UWAGA !!! Rolnicy , Sadownicy



GRANBUD
P.P.U.H. S.C. w Platerowie

DYSTRYBUTOR NAWOZÓW W CENACH FABRYCZNYCH:

Z.A.Puławy, Z.Ch.Police, Z.A.Tarnów, P.Z.Ch.Luboń,
Siarkopol Tarnobrzeg, G.Z.N.F.Gdańsk inawozów dolistnych INSOL, EKOLIST
DYSTRYBUTOR ŚRODKÓW OCHRONY ROŚLIN FIRM :

Azot-Jaworzno, " Organika Sarzyna " w Nowej Sarzynie, Fregata-Gdańsk,
Hoechst, Rousell Uclaf, Scherring, Du Pont, Rhone Poulenc, Sumitomo Corp.

DYSTRYBUTOR DODATKÓW PASZOWYCH : EKOPLON, SANO

DYSTRYBUTOR SZNURKA ROLNICZEGO

ZAPRASZAMY DO PUNKTÓW SPRZEDAŻY:

Biała Podlaska
Spółdzielnia Usług Rolniczych
ul. Rolnicza 35
tel.43 73 58

Chotyłów
Handel Art. Przemysł.
Milanowicz Krzysztof
tel. Piszczac 461

Łosice ul. Błonie 5a
tel. 515
Granbud

Swory
Spółdzielnia Usług Rolniczych
Biała Podlaska

Tuczna (baza GS)
Handel Art. Przemysł.
Milanowicz Krzysztof

Międzyrzec Podlaski
ul. Kolejowa 2
tel. 71 42 35
Granbud

Białka k/Radzynia (baza GS)
Zakład Usługowo Handlowy
ADEPT Duda Tadeusz
tel. 52 51 35

Czemierniki
ul. Zamkowa
Punkt Usługowo Handlowy
Kozak Krzysztof

Janów Podlaski (baza SKR)
tel. 69
Granbud

Nowy Holeszów
Usługi Handlowe
Bedenak Andrzej
tel. Hanna 115

Wołyń (baza SKR)
Punkt Usługowo Handlowy
Kozak Krzysztof

Platerów (baza GS)
Granbud

Sajówka (baza RSP)
Usługi Handlowe
Bedenak Andrzej

Łomazy
Gminna Spółdzielnia SCh
tel. 26

Korczew (baza GS)
Granbud

Wisznice
Usługi Handlowe
Bedenak Andrzej

Mordy
Gminna Spółdzielnia
tel. 41 54 49

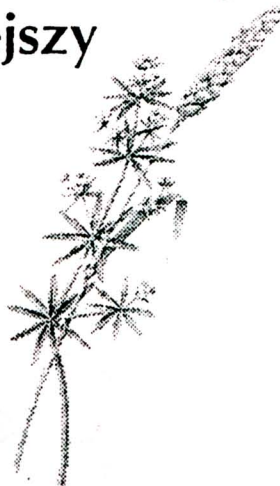
Leśna Podlaska
Spółdzielnia Leśnianka
tel. 11

Wiski
PHU Polesie
Bylicki Andrzej

Parczew
Gminna Spółdzielnia
tel. 54 23 56

Terespol (PKP)
P.W. Vikking KTS
tel. 75 20 55

Wiosną w zbożach skutecznie zwalczą najgroźniejszy chwast przytulię czepną.



Hoechst Polska sp. z o.o.

ul. Stawki 2, 25 piętro
00-950 Warszawa
Tel.: 635-75-76, 635-33-32
Telex: 825171, Fax: 635-15-46



Grodyl – zwalczą przytulię czepną i inne

- zwalczą przytulię czepną niezależnie od fazy rozwojowej
- idealny komponent mieszanek
- TYLKO 20 g/ha!

Arelon Super – w zbożach ozimych zwalczą miodę zbożową i przytulię czepną

- Termin stosowania: wiosną bezpośrednio po rozpoczęciu wegetacji roślin do końca krzewienia zbóż
- bezpieczeństwo dla roślin następczych

Zalecana dawka 2 kg/ha lub Arelon Super 1 kg/ha + Arelon 75 WP 1 kg/ha (przy mniejszym nasileniu przytuli czepnej)

Grodyl
Arelon Super

AUTORYZOWANY DYSTRYBUTOR :



GRANBUD s.c.

Hurtownia : Łosice ul. Błonie 5a
tel. 515

Siew nasion roślin strączkowych

Siew roślin strączkowych jest jednym z ważniejszych zabiegów w prawidłowej uprawie tych roślin. Takie zagadnienia jak przygotowanie nasion do siewu, termin siewu, głębokość siewu i ilość wysiewu często decydują o uzyskanym plonie.

- przygotowanie nasion do siewu

Nie docenianie jakości materiału siewnego jest jednym z błędów jakie popełniają rolnicy. Materiał siewny kupiony na targu często nie spełnia wymagań w stosunku do siły kiełkowania, czystości i porażenia przez choroby. Także stosowanie nitraginy i zapraw nasiennych jest rzadko spotykane, a wpływają one istotnie na wyższą plonów. Zastosowanie zaprawy Funaben T na 2-3 tygodnie przed siewem i nitraginy bezpośrednio przed siewem zwiększy nasze szanse na uzyskanie wysokiego plonu

- termin siewu

Rośliny strączkowe są bardzo wrażliwe na opóźnienie terminu siewu. Siew w drugiej połowie kwietnia obniża plony o conajmniej 20%, przedłuża dojrzewanie i zwiększa podatność roślin na szkodniki i choroby. Najodpowiedniejszy termin siewu to koniec marca jak tylko da się wejść w pole. Szczególnie wrażliwe na opóźnienie są

bobik i groch. Wyjątkiem jest soja której termin siewu to koniec kwietnia - początek maja.

- głębokość siewu

Rośliny strączkowe a w szczególności groch i bobik wymagają głębokiego siewu (6-8 cm). Stosowane do siewu redlice do siewu zbóż, nawet jeśli są obciążone nie wysięją nasion na żadaną głębokość. Praktykowane przez rolników przyorywanie nasion płytką orką powoduje umieszczenie nasion na różnych głębokościach co wpłynie na równomierność wschodów i dojrzewania. Zastosowanie w siewnikach specjalnych redlic do głębokiego siewu nasion roślin strączkowych rozwiąże ten problem. Ośrodek Doradztwa Rolniczego w Grabanowie posiada komplet takich redlic, które można wypożyczyć na okres nie przekraczający 1-2 dni.

- ilość wysiewu

Obsada roślin jest różna dla różnych roślin strączkowych i wynosi: groch - 80-120 szt/m², bobik - 70-80, łubin 80-100, ilość wysiewu obliczamy mnożąc żadaną obsadę na 1m² przez masę 1000 nasion w gramach i dzieląc przez siłę kiełkowania w %. Otrzymany wynik jest ilością wysiewu w kg/ha. Po ustaleniu ilości wysiewu należy przeprowadzić próbę kręconą siewnika po uprzedniej wymianie wałków wysiewających do nasion drobnych na wałki do siewu nasion grubych.

opracował: A. Matuszewski



Wrocławskie Zakłady Przemysłu Nieorganicznego

51-501 Wrocław, ul. Monopolowa 6

tel. (071) 48 10 31, fax (071) 48 15 08, tlx 712468

OFERUJĄ NAWOZY PYLISTE I MIESZANKI WIELOSKŁADNIKOWE:

MIESZANKA FAMP «4»
 Fosfor 6% P₂O₅
 Potas 6% K₂O
 Azot 12% N
 Magnez 0,6% MgO

MIESZANKA FAMP «OZ»
 Fosfor 12% P₂O₅
 Potas 8% K₂O
 Azot 4% N
 Magnez 2% MgO

MIESZANKA PKMg
 Fosfor 11% P₂O₅
 Potas 18% K₂O
 Magnez 2% MgO

MIESZANKA PKMg «B»
 Fosfor 11% P₂O₅
 Potas 18% K₂O
 Magnez 2% MgO
 Bor 0,6% B₂O₃

SUPERFOSFAT PYLISTY
 Fosfor 18% P₂O₅

SUPERFOSFAT MAGNEZOWANY
 Fosfor 15% P₂O₅
 Magnez 6% MgO

MIESZANKA FAM «R»
 Fosfor 14,5% P₂O₅
 Azot 5% N
 Magnez 2% MgO

MIESZANKA FAM «W»
 Fosfor 6% P₂O₅
 Azot 12% N
 Magnez 3% MgO

MIESZANKA FAM «Z»
 Fosfor 14,5% P₂O₅
 Azot 3% N
 Magnez 2% MgO

Nawozy o sprawdzonym działaniu i wymiernych korzyściach wynikających z ich stosowania (szczególnie przy uprawach rzepaku, zbóż jarych i ozimych, buraka cukrowego, ziemniaka, kukurydzy, warzyw gruntowych i innych).

**CENY
 FABRYCZNE
 VAT 0%**

ROLNIKU - stosując je uzyskasz:

- lepsze rozmieszczenie składników odżywczych w glebie
- lepsze wykorzystanie nawozu
- oszczędność paliwa, kosztów eksploatacji sprzętu i robocizny

SPRAWDZILI INNI, SPRAWDŹ I TY!

Oferujemy również najtańszą sól potasową 60% pylistą i granulowaną oraz inne nawozy. Nawozy do nabycia **luzem** lub w **workach a 50 kg** w fabrycznych punktach sprzedaży WZPN Wrocław i na miejscu w Przedsiębiorstwie, nawozy dostarczamy **transportem samochodowym lub kolejowym**.

ZAMÓWIENIA RÓWNIEŻ NA TELEFON!

- * Jesteśmy otwarci na różnego rodzaju transakcje handlowe
- * Stosujemy niekonwencjonalne formy rozliczeniowe
- * Możliwość negocjacji terminu płatności
- * Przy odbiorze własnym transportem i płatności gotówką - BONIFIKATA

Zamówienia i informacje: tel. (071) 48 10 31 do 36 wew. 203, 226, 233, 261

Wymienione nawozy pyliste i mieszanki wieloskładnikowe można nabyć na terenie województwa białkopodlaskiego w fabrycznych punktach sprzedaży WZPN Wrocław znajdujących się w niżej podanych miejscowościach:

NAZWA PUNKTU FABRYCZNEGO	ULICA	MIEJSCOWOŚĆ
PRZEDS. HANDLOWO-USŁUGOWE "POLESIE" - KOMARÓWKA	WISKI 79	KOMARÓWKA
ZAKŁAD USŁUGOWO-HANDLOWY "POLGER" - PLATERÓW	LEŚNA	PLATERÓW
USŁUGI TRANSP. HANDL. A.BEDENEK - NOWY HOLESZÓW (L)		NOWY HOLESZÓW 26
HANDEL ART. PRZEM. SPOŻYWCZYMI - CHOTYLÓW	TARTACZNA 2 A	CHOTYLÓW
GMINNA SP-NIA "SAMOPOMOC CHŁOPSKA"		WIŚNIEWO-SIEDLCE

Ogłoszenia

PYDYŚ JERZY zam. Babianka 31
21-216 Tyśmienica tel. 543-118

Sprzedam przyczepę samozbierającą w dobrym stanie

KOŚLACZ STANISŁAW zam. Branica Radzyńska 21
tel. Branica

Sprzedam prasę do zbioru słomy rolującą Z-230 wraz z wózkiem samowyladowczym, siewnik nawozowy z przeznaczeniem do upraw polowych i sadu - może siał rzędowo.

KORZENIOWSKI ANTONI zam. Międzyrzec Podl.
ul. Łosicka 22 tel. 71-24-65

Sprzedam:

- sadzarke czeską
- sortownik do ziemniaków
- kombajn ziemniaczany Z 614
- sortownik obornika jednoosiowy

SAMCZUK KAZIMIERZ zam. Polubicze
tel. Wisznice 351

Sprzedam 2 przyczepy 3,5 tonowe tanio

SZAJEWSKI JAN zam. Zaświatycze gm. Hanna
Sprzedam tanto przyczepę samozbierającą czeską

Marciocha Wiesław zam. Lack gm. Hanna
Sprzedam tanio mieszalnik do pasz płynnych dla trzody chlewnej

RACZYŃSKI ANDRZEJ zam. Tyśmienica
21-216 Tyśmienica

Sprzedam 15 q siana łąkowego

IWANOWSKI KRZYSZTOF zam. Kąkolewnica
Wsch. 50a tel. 60

Sprzedam rozrzutnik obornika 2 osiowy, kopaczkę ciągnikową, glebogryzarkę

MIKICIUK KRZYSZTOF zam. Patków Prusy 84
gm. Łosice

Sprzedam tanio wiązatkę WC-5. Stan dobry

GADAMSKI TADEUSZ zam. 21-310 Wołyń tel. 112
Sadzonki truskawek elita, oryginal - odmiany polskie, zagraniczne - polecam - wiosna - jesień

Informacja

Uniwersytet Ludowy we Wzdowie (woj. krośnieńskie) prowadzi dwuletni kulturalno - oświatowy profil Rękodzieła Artystycznego o specjalności tkactwo artystyczne, koronka, haft ludowy.

Kandydatami mogą być dziewczęta lub chłopcy, posiadający ukończoną szkołę średnią. Nie obowiązują w zasadzie granice wieku.

Przed przyjęciem w poczet słuchaczy Uniwersytetu Ludowego obowiązuje rozmowa kwalifikacyjna oraz przedłożenie prac kontrolnych - próbek tkaniny, haftu, koronki, akwareli, rzeźby w drewnie, grafiki, malarstwa. Wymagane jest wykazanie się sprawnością manualną.

W programie nauczania realizowane są przedmioty praktyczne (np. tkactwo artystyczne, hafty regionalne, koronka, rzeźba w drewnie, projektowanie, makrama, wyroby wikliniarskie, pisankarstwo, plastyka) oraz przedmioty teoretyczne np. Pedagogika, Psychologia, Metodyka pracy ko, Historia sztuki, Etnografia, Literatura, Teatr i inne).

Absolwenci otrzymują kwalifikacje pedagogiczne, uprawniające do podejmowania pracy w placówkach oświatowo - wychowawczych i kulturalnych. W programie nauczania są przewidziane dwie miesięczne praktyki zawodowe w klubach, domach kultury, szkołach, u rękodzielników. Absolwenci mają prawo ubiegania się o uprawnienia instruktorskie i czeladnicze.

Zajęcie się rękodziełem artystycznym można traktować jako pracę zarobkową. Koszty kształcenia do tej pory dotyczyły wyżywienia i zakwaterowania. Placówka posia-

da internat. Na rozmowy należy zgłaszać się z próbkami własnych prac.

Uniwersytet Ludowy we Wzdowie prowadzi też dwuletni stacjonarno - zaoczny profil Rękodzieła Artystycznego dla osób pracujących zawodowo i posiadających określony dorobek. Warunki przyjęcia jak wyżej. W ciągu roku szkolnego odbywa się siedem zjazdów szkoleniowych trwających tygodni.

ADRES:

Uniwersytet Ludowy we Wzdowie
36 - 211 Jasionów, woj. Krosno
telefon: Jasionów 1.

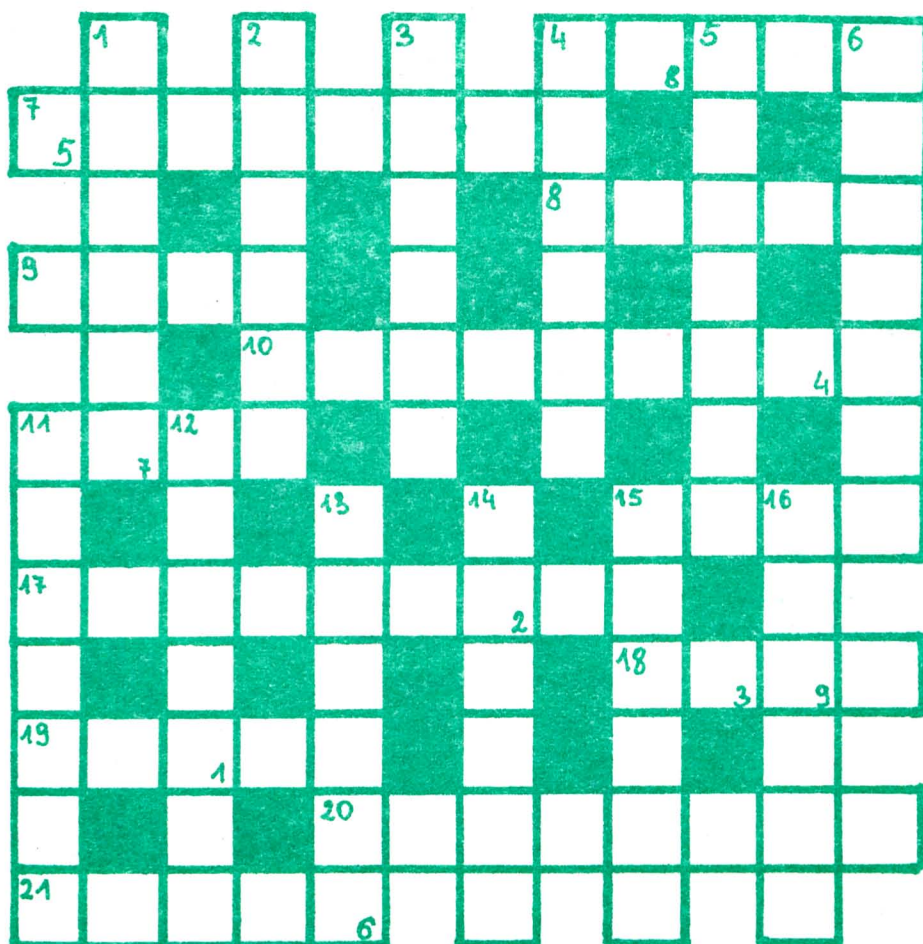
Oczyszczalnia ścieków.

Problem usuwania ścieków w gospodarstwach wiejskich jest bardzo istotnym problemem wielu właścicieli. Koszt wywozu ścieków jest wysoki i tylko nieliczni rolnicy mogą pozwolić sobie na ten wydatek finansowy. Dlatego godne polecenia są przydomowe oczyszczalnie ścieków.

W gazecie ODR Bratoszewice (woj. łódzkie) opublikowana jest opinia rolnika

na temat oczyszczalni z tworzywa sztucznego, produkowanej przez firmę Newexpol z Tomaszowa Mazowieckiego. Rolnik po wielu problemach finansowych, związanych z wywozem ścieków założył we własnym gospodarstwie taką oczyszczalnię. Jest zadowolony z jej funkcjonowania. Bardzo chętnie podzieli się swoimi doświadczeniami ze wszystkimi zainteresowanymi właścicielami zagród. Podaję niżej jego adres: **Henryk Kierus** Ostrołęka 56 gm. Głowno.

Krzyżówka nr 4



Poziomo:

- 4) wodny pająk,
- 7) rośnie w ogródku,
- 8) ciężki koń roboczy,
- 9) pomyłka,
- 10) wydzielona poziomo górna część wysokiego pomieszczeni
- 11) zboczenie statku z obranego kierunku,
- 15) materiał opatrunkowy,
- 17) żakowski zwyczaj,
- 18) dwumasztowy żaglowiec ze skośnym ożaglowaniem,
- 19) sztuczny lub organiczny,
- 20) pojedynczy pokój z kratami,
- 21) lubi eukaliptusy

Pionowo: 1) kierownik z ODR Grabanów, 2) kierownik z ZDR Radzyń Podlaski, 3) środkowa część koła, 4) myśliwy na prerii, 5) ważna w pokoju, 6) uroczysty utwór muzyczny, 11) ma złote ręce, 12) mała ochrona lampy, 13) dwudziesty trzeci na boisku, 14) afrykański pies, 15) akademicka lekcja, 16) dyrektorski pojazd.

Hasło z krzyżówki nr 3

"KTO NIGDY UCZNIEM NIE BYŁ MISTRZEM NIE ZOSTANIE"

ADRES REDAKCJI: Grabanów 21-500 Biała Podlaska

Telefon: Biała Podl. 433792, 433866, 411247,
411255-Dyrektor, telefax 438198
telex 863330

ADRESY i telefony Rejonowych Ośrodków:

Biała Podl. ul. Zeromskiego 3 tel. 433234

Radzyń Podl. ul. Międzyrzecka 99 tel. 520022

Parczew ul. Piwonii 50 tel. 542474

Łosice ul. Piłsudskiego 6 tel. 57665

Wisznice ul. Nowa 14 tel. 781411 prosić 249

WYDAWCA: OŚRODEK DORADZTWA ROLNICZEGO

DYREKTOR: inż. Tarasiuk Eugeniusz **Z-ca DYREKTORA:** mgr Jeleń Stanisław

ZESPÓŁ REDAKCYJNY: K. Kuresza, R. Juszczyk, B. Filatiuk, B. Michalczyk, Cz. Mirczewska, A.

Matuszewski, A. Strąćicka, A. Radzikowska, B. Warda, A. Witek, A. Żurkowska, specjaliści terenowi doradztwa roln. i specj. WGD.

SKŁAD KOMPUTEROWY: M. Zając, A. Mazur

DRUK: I. Wagner - poligrafia ODR. Nr zamówienia 02/94 nakład 3.200 szt.

REDAKCJA "DORADZTWA ROLNICZEGO" przyjmuje do opublikowania ogłoszenia, komunikaty, informacje handlowe, oferty od firm handlowych, produkcyjnych oraz rolników indywidualnych, dla rolników prenumeratorów - bezpłatnie

Ceny ogłoszeń:

- ogłoszenia drobne 3.000 zł/1 słowo

- za każde powtórzenie 2.500 zł/1 słowo

- ogłoszenie ramkowe 4.000 zł/cm² (treść w ramach może być zmieniana)

- powt. ogłoszenia do 5 razy 3.500 zł/cm²

- powt. ogłoszenia do 10 razy 3.000 zł/cm²

- powyżej 10 razy 2.500 zł/cm²