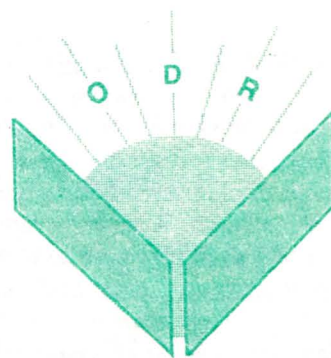


**LISTOPAD NR 11 (75) 1994**

# **DORADZTWO ROLNICZE**

**cena 2500 zł**



**W GRABANOWIE**

**W NUMERZE:** • Działania Wojewody w zakresie pomocy dla rolnictwa bielskopodlaskiego • Porady pszczelarskie • Podziękowanie Senatora RP Henryka Makarewicza • Kiedy opłaca się stosować krzyżowanie towarowe trzody chlewnej • Przechowywanie warzyw • Topinambur - roślina na kryzys • Agrosol - EKO-R/Z • Nawożenie łąk obornikiem • Czy to się opłaci • Notowania z targów i jarmarków • Kredyt ze środków fundacji rolniczej • Przykład godny naśladowania • Pola nasienne - opinie rolników terenu Gminy Wisznice • Test w zagrodzie • Zatrucia solaminą • Warzywa strączkowe w jadłospisie • jesienne surówki • Żywienie rodziny w czterech porach roku • Częste problemy rolników • Obserwacje z targów



## **ZADUSZKI**

Cmentarz - wyspa zadumy  
ćma podziemia  
    Krzyże spowite  
    rzęsistym smutkiem  
Cmentarz - kwitnące  
    grządki  
zroszone łzą wspomnień  
    W Zaduszki  
    ogniska świec  
    strzegą modlitwy  
Dopóki nie spadnie  
ostatni liść  
dopóki nie odejdzie  
ostatni człowiek

Barbara Krajewska

# Działania Wojewody w zakresie pomocy dla rolnictwa białkopodlaskiego

**W** związku z licznymi zapytaniami rolników odnośnie sytuacji jaka powstała w wyniku panującej suszy w miesiącach letnich Wojewoda Białkopodlaski wystąpił do Ministra Rolnictwa i Gospodarki Żywnościowej z prośbą o rozważenie działań zapobiegających kryzysowi w gospodarstwach rolnych. Wojewoda zaproponował: odroczenie terminów spłat kredytów "nawozowych" o okres co najmniej półroczny oraz uruchomienie kredytów suszowych jeszcze przed jesiennymi siewami. Ponadto Pan Wojewoda poinformował, że wystąpił do wójtów i burmistrzów z apelem o rozważenie możliwości zastosowania ulg w podatku rolnym.

W odpowiedzi na pismo Wojewody Białkopodlaskiego **PODSEKRETARZ STANU** Maria J. Zwolińska udzieliła odpowiedzi co następuje:

1. Rada Ministrów, biorąc pod uwagę rozmiar strat spowodowanych suszą i wynikające stąd ograniczone możliwości finansowania ze środków własnych na wznowienie produkcji w wielu gospodarstwach rolnych, w celu zahamowania regresu w rolnictwie - na posiedzeniu w dniu 13 września br. podjęła decyzję o udzieleniu pomocy rolnictwu w formie kredytów przeznaczonych na zakup środków do produkcji rolnej. Preferencyjny kredyt oprocentowany dla gospodarstw rolnych w wysokości 0,33 stopy kredytu refinansowego (tj. ok. 10%) będzie udzielany na zakup nawozów mineralnych, środków ochrony roślin, kwalifikowanego materiału siewnego i sadzianek ziemniaka, pasz (z wyjątkiem pasz dla zwierząt futerkowych), paliwa rolniczego oraz hodowlanego materiału zwierząt: jałówek, loszek i owiec maciorek poza zakupem na eksport. Preferencyjny kredyt na w/w cele będzie dostępny w wysokości do 1 mln zł na 1 ha użytków rolnych, z wyjątkiem użytków rolnych, na których zaprzestano produkcji rolnej w rozumieniu przepisów o podatku rolnym. W celu spiętrzenia obsługi kredytowej gospodarstw rolnych i związanych z tym trudności uchwała Rady Ministrów przewiduje możliwość otrzymania kredytu w roku bieżącym przed siewami jesiennymi i od 1 stycznia przed wiosennymi pracami polowymi do dnia 31 maja 1995 r. Dopłaty do oprocentowania ze środków budżetowych będą mogły być realizowane przez okres nie dłuższy niż 12 miesięcy, z obowiązkiem spłaty kredytu do 31 grudnia 1995 roku. Kredyty będą udzielane na podstawie umów Agencji Restrukturyzacji i Modernizacji Rolnictwa z bankami bezpośrednio kredytującymi gospodarstwa rolne, które zaangażują na ten cel środki własne. Agencja przewiduje podpisanie umów w pierwszej kolejności z bankami zrzeszającymi banki spółdzielcze tj. Bankiem Gospodarki Żywnościowej SA w Warszawie, Bankiem Unii Gospodarczej SA w Warszawie, Gospodarczym Bankiem Wielkopolskim SA w Poznaniu oraz Gospodarczym Bankiem Południowo-Zachodnim we Wrocławiu na kwotę kredytów, którą w/w banki zadeklarowały

2. Zgodnie z rozporządzeniem Rady Ministrów z dnia 26 kwietnia 1994 r. w sprawie zasad i trybu finansowania z budżetu państwa dopłat w 1994 r. do oprocentowania kredytów bankowych (Dz.U.Nr 55, poz.227) dopłaty do

kredytów na zakup środków do produkcji rolnej mogą być udzielane przez okres 6-ciu miesięcy od daty otrzymania kredytu. Z uwagi na ograniczoną kwotę dopłat do kredytów rolnych - przewidzianą w ustawie budżetowej na 1994 r. - nie jest możliwe wydłużenie okresu ich stosowania.

3. Minister Rolnictwa i Gospodarki Żywnościowej w rozporządzeniu z dnia 2 września 1994 r. zmieniającego rozporządzenie w sprawie wysokości stawek dotacji dla rolnictwa oraz szczegółowych zasad i trybu ich udzielania w 1994 r. (Dz.U.Nr 83, poz.383 i Dz.U.Nr 98) podwyższył od dnia 16 bm stawki dotacji na sfinansowanie bonifikaty w cenie sprzedaży kwalifikowanego materiału siewnego do siewu lub sadzenia do wysokości:

- 150.000 zł za 100 kg zaprawionych odpowiednimi środkami ochrony roślin nasion zbóż ozimych nabytych do dnia 20 listopada 1994 r.
- 80.000 zł za 100 kg nie zaprawionych nasion zbóż ozimych nabytych do dnia 20 listopada 1994 r.
- 60.000 zł za 100 kg sadzianek ziemniaka nabytych od dnia 1 września do dnia 20 listopada 1994 r.

Ponadto w/w rozporządzeniu, wyjątkowo w 1994 r., w celu złagodzenia skutków tegorocznej suszy 1994 r. umożliwiono przeznaczenie dotacji (udzielanych na częściowe sfinansowanie nakładów inwestycyjnych poniesionych w 1994 r. na zaopatrzenie wsi w wodę i budowę urządzeń ściekowych) na budowę studni głębinowych wraz z punktami czerpalnymi wodę. Przeznaczenie dotacji na budowę studni głębinowych jest możliwe jeżeli:

- nie ma możliwości korzystania z wodociągu zbiorowego oraz brak jest wody w studniach kopanych w wyniku suszy,
- lokalizacja studni głębinowej jest zgodna z programem zaopatrzenia wsi w wodę oraz pozytywnie opiniowana przez wojewódzki zarząd melioracji i urządzeń wodnych,
- istnieje możliwość wykorzystania studni głębinowej jako ujęcia wody dla potrzeb wodociągu zbiorowego

4. Prezes Agencji Rynku Rolnego aksami Nr 1 i Nr 2 do decyzji Nr 89/94 w sprawie ustanowienia cen interwencyjnego skupu zbóż konsumpcyjnych ze zbiorów 1994 r. - od dnia 30 czerwca 1994 r. obniżył wymogi jakościowe w skupie zbóż w rozpywalności pszenicy oraz wymogi dotyczące wyrównania ziarna żyta i pszenicy i liczby opadania.

5. Prezes Agencji Rynku Rolnego decyzją Nr 96/94 z dnia 19 września 1994 r. w sprawie ustanowienia cen skupu zbóż za środki Agencji ustalił, że od dnia 22 września skup zbóż w ramach środków przeznaczonych na skup w wariacie za środki Agencji realizowany będzie według cen:

- 2,7 mln za tonę pszenicy
- 1,9 mln zł za tonę żyta

Powyższe ceny dotyczą zbóż spełniających wymagania jakościowe określone w decyzji Nr 89/94 Prezesa ARR (z późniejszymi zamianami).



**Produkty najwyższej jakości  
w nowoczesnym żywieniu zwierząt**

**PASZE MINERALNE I PREMIKSY DLA**

**\* cieląt \* krów \* opasów \* prosiąt  
\* tuczników \* loch \* drobiu**

**w punkcie dealerskim firmy SANO**

**KRZYSZTOF KONASZEWSKI Rudnik 21, 21-302 KAKOLEWNICA ☎-68**

## Porady pszczelarskie.

Wielicze ciepłe dni listopada mogą się zdażyć późne obloty pszczół. Owady te źle znoszą długotrwałe zamknięcie w ulu bez możliwości wypróżnienia się, dlatego taki oblot jest dla nich bardzo korzystny. Późne obloty pszczół jesienią skracają czas ich zamknięcia. Jednak duża liczba ciepłych dni w miesiącach jesiennych może spowodować przedłużenie czerwienia przez matkę i większe wypracowanie się pszczół zimowych. Można temu zapobiec przez zmniejszenie ocieplenia bocznego czy powałkowego do czasu zaprzestania czerwienia przez matkę. Gdy temperatura w centrum kłębu wynosi 23-28°C (temperatura otoczenia ok. 0°C), wtedy spożycie pokarmu jest niewielkie a matka nie czerw. Jeśli ciepłota kłębu wzrośnie do 34-35°C matka przystępuje do czerwienia, wzrasta przemiana materii u zimujących pszczół i zwiększa się spożycie pokarmu. Przykładowo, w temperaturze otoczenia 15°C rodzina spożywa na dobę około 40g zapasu. Przy 2°C spożycie spada do 13g. W temperaturze niższej spożycie nieco rośnie z konieczności utrzymania stałej temperatury w kłębie. Poza kondycją zimujących pszczół, ilością i jakością oraz ułożeniem zapasów, dostosowaniem wielkości gniazda do siły rodziny, ociepleniem i

zapewnieniem wentylacji, ważne jest przystosowanie konstrukcyjne uli do warunków klimatycznych, w których prowadzimy pasiekę, oraz ją zimujemy. Dobra izolacja cieplna ścian i powałki ula chroni rodzinę przed gwałtownymi zmianami temperatur zarówno latem jak i zimą. Solidna konstrukcja uli podnosi ich trwałość w przypadku przewożenia pasiek, a w czasie silnych wiatrów zapobiega wywracaniu się. Lżejsze ule (styropianowe, cienkościenne) należy silnie mocować do podstawek np. pasami, ocieplać z zewnątrz papą lub innymi materiałami izolacyjnymi zwiększając wentylację gniazda (silne zawilgocenie). Istotną rzeczą jest zamocowanie daszka, w razie konieczności należy go obciążyć z góry np. cegłą chroniąc przed zerwaniem w czasie wiatru. W przypadku zimowania pasieki na odkrytym pasieczysku, po każdym silniejszym wietrze należy sprawdzić stan uli. Szybka interwencja nawet w przypadku przewrócenia się ula, może uratować zimujące pszczoły.

Opracowali:  
K. Osielski  
M. Kałabun

## Podziękowanie

Wszystkim, którzy przyczynili się do uświetnienia tegorocznego Święta Plonów w naszym województwie - organizatorom, sponsorom, służbom porządkowym składam serdeczne podziękowanie za trud włożony w jego przygotowanie i sprawne przeprowadzenie.

- Dziękuję Władzom Państwowym na czele z Premierem Waldemarem Pawlakiem za to, że zaszczylił uroczystość swą obecnością, dając tym świadectwo szacunku dla pracy naszego rolnika i jej owoców.

- Dziękuję Władzom Wojewódzkim i gospodarzom Gminy Wisznice na terenie której odbyły się uroczystości  
- Wyrazy szczególnej wdzięczności kieruję pod adresem naszych rolników tak licznie przybyłych z terenu naszego województwa.

Senator RP  
Henryk Makarewicz

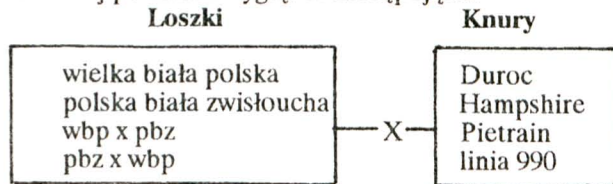
# Kiedy opłaca się stosować krzyżowanie towarowe trzody chlewnej.

Ostatnio w chlewniach naszego województwa pojawia się coraz więcej knurów ras wybitnie mięsnych, głównie pietrain i hamshire. Jest to uzasadnione z punktu widzenia produkcji prosiąt przeznaczonych na tucz. Ale istnieje też realne niebezpieczeństwo, że nie przestrzeganie zalecanego schematu krzyżowania i pozostawianie do chowu sztuk pochodzących z takich krzyżówek spowoduje w efekcie obniżenie cech użytkowych ras rodzimych. Istnieje obawa, że może powtórzyć się sytuacja, jaka zaistniała kilka lat temu po wprowadzeniu rasy duroc. Rasa ta występowała nie tylko z zalecanej pozycji ojca. Często loszki - mieszańce ras białych i duroca kryte były knurami pochodzącymi z takiej samej krzyżówki. Wskutek takich działań wielu rolników stanęło przed koniecznością wymiany całego stada podstawowego. Dlatego aby nie powtarzać tych samych błędów, należy uzmysłowić sobie jakie cechy z których ras chcemy wykorzystać.

Rasy białe, a więc **wielka biała polska i polska biała zwisloucha** cechują się wysoką płodnością. Uzyskujemy od nich średnio 10 - 12 prosiąt w miocie. Lochy tych ras charakteryzują się wysoką mlecznością, troskliwością, dobrze odchowują prosięta. Szczególnie lochy rasy polskiej białej zwislouchej w każdym wariantcie krzyżowania powinny znaleźć się po stronie matecznej. Wielka biała polska może występować jako komponent mateczny lub ojcowski w prostym krzyżowaniu dwurasowym. W krzyżowaniu z rasami mięsnymi rasy te powinny zawsze wystąpić z pozycji matki.

Rasy mięsne - **Duroc, Hampshire, Pietrain, linia 990** - charakteryzują się bardzo dobrym umięśnieniem tuszy. Lochy tych ras mają natomiast znacznie niższą użytkowość rozplodową i dlatego w krzyżowaniu towarowym z pozycji matki nie powinny występować. Wadą rasy Pietrain jest duża podatność na stesy, wrażliwość na transport i obniżona jakość mięsa (większa wodnistość, luźniejsza struktura i mniejsza wodochłonność). Ale jednocześnie wysoka wydajność rzeźna oraz duży udział w wyrębach najbardziej wartościowego mięsa sprawiły, że knury tych ras są obecnie najbardziej popularne we wszystkich schematach krzyżowania. Wszystkie rasy mięsne w krzyżowaniu towarowym powinny zawsze występować z pozycji ojca.

Zalecany więc schemat krzyżowania towarowego trzody chlewnej powinien wyglądać następująco:



potomstwo w całości na tucz


W pierwszym pokoleniu mieszańców pochodzących z takiego krzyżowania wystąpi efekt heterozji w postaci bardzo dobrej użytkowości tucznej, optymalnej jakości mięsa, małych strat w okresie odchowu, szybkiego rozwoju i odporności na stesy. Ale zjawisko heterozji nie może być przekazane na potomstwo.

Stosowanie innych niż podane wyżej wariantów krzyżowania, a zwłaszcza używanie ras mięsnych lub mieszańców z krzyżowania z rasami mięsnymi z pozycji matecznej przyniesie w efekcie więcej szkody niż pożytku. Z takich krzyżówek urodzi się mniej prosiąt trudniej się odchowujących, wymagających szczególnie dobrego żywienia i utrzymania. A mniejsza ilość prosiąt w miocie to wyższe

koszty żywienia loch i odchowu prosiąt a tym samym niższa opłacalność tuczu.

Odpowiadając więc na pytanie postawione w tytule należy stwierdzić że: krzyżowanie towarowe opłaca się tylko wtedy, gdy jest prowadzone zgodnie z zalecanym schematem, wykorzystującym odziedziczalność najlepszych cech ras występujących z pozycji matecznej i ojcowskiej. **Opłaca się również wtedy, gdy potomstwo z takiego krzyżowania przeznaczone jest w całości tylko na tucz, a nie do dalszego chowu. W przeciwnym bowiem wypadku trzeba się liczyć nie ze wzrostem, ale ze spadkiem opłacalności tuczu.** Dlatego decydując się na zakup knura, należy zastanowić się jak będzie prowadzony remont loszek stada podstawowego. Jeżeli na remont przeznaczone będą loszki z własnego chowu (a tak najprawdopodobniej będzie w gospodarstwach mniejszych) wówczas należy zdecydować się na zakup knura rasy wielkiej białej polskiej lub polskiej białej zwislouchej. Wtedy bez obawy o obniżenie się wartości użytkowej będzie można pozostawiać własne loszki do dalszego chowu. Gospodarstwa, które zdecydowały się na zakup knurów ras mięsnych powinny liczyć się z tym, że każdorazowo na remont stada zakupić muszą loszki z hodowli zarodowej.

Cz. Mirczewska



## HENDRIX TWOIM PARTNEREM W PRODUKCJI ZWIERZECEJ


Hendrix produkuje pasze pełnoporcjowe dla wszystkich gatunków zwierząt, ponadto koncentraty dostosowane do lokalnych warunków surowcowych, które dostarcza wraz z dokładnymi recepturami mieszania. Produkty firmy Hendrix stosowane są od kilku lat przez polskich rolników.

Jeżeli jesteś producentem zwierząt i jeżeli pragniesz produkować towar najwyższej jakości przy niskich nakładach i dzięki temu osiągać wyższe zyski, możesz tego dokonać we współpracy z firmą Hendrix i jej agentami. Hendrix dostarczy Ci najwyższej jakości produkty paszowe wraz z serwisem zootechnicznym.

Aby uzyskać więcej informacji prosimy o kontakt:

**Firma Handlowo-Zaopatrzeniowa "AGRONOM"**

Jasionka 1  
21-200 Parczew  
tel. (080) 54-18-22



# PRZECHOWYWANIE WARZYW

Po zbiorach warzyw, część z nich, która nie jest przeznaczona bezpośrednio do przetwórstwa trafia do przechowalni i kopców. O tym w jakim stanie warzywa te będą wiosną decyduje wiele czynników, takich jak: wybór odpowiedniej odmiany, nawożenie, ochrona oraz dalsze postępowanie po zbiorze. Końcowy wynik w dużej mierze zależy od jakości przeznaczonych do przechowywania warzyw. Bardzo ważne jest również utrzymanie higieny pomieszczeń przechowalniczych i opakowań oraz zapewnienie warzywom optymalnych warunków w czasie przechowywania.

Już w czasie zbiorów niektórych gatunków warzyw np. marchwi, pietruszki, buraków i selerów, należy pamiętać o tym, aby wykopanych korzeni nie okrywać obciętą nacią, gdyż jest ona siedliskiem chorób i szkodników. Dlatego też lepiej jest do tego celu użyć słomy lub folii ogrodniczej.

Cebula i czosnek, wymagające starannego wysuszenia przed składowaniem muszą być składowane w miejscach przewiewnych i w taki sposób, aby wszystkie liście i szyjka dobrze zaschły, co zapobiega infekcjom przez czynniki chorobotwórcze.

W zapobieganiu chorobom przechowalniczym szczególnie ważne jest przeprowadzenie okresowych dezynfekcji pomieszczeń, opakowań i palet. Po zakończonym sezonie przechowalniczym wszystkie resztki roślinne powinny być usunięte z przechowalni. Ściany półki i podłogi należy dokładnie zmyć ciepłą wodą z dodatkiem detergentu. Do zmywania można wykorzystać 2-5% roztwór sody kaustycznej lub siarczanu miedzi. Po takim zabiegu oczyszczoną powierzchnię należy dokładnie spłukać czystą wodą.

Skutecznym i łatwym sposobem odkażania pomieszczeń magazynowych jest spalanie siarki. Powstaje wówczas dwutlenek siarki, który niszczy organizmy chorobotwórcze. Na 1 m<sup>3</sup> kubatury pomieszczenia spala się 40-80 g siarki technicznej. Siarkę należałoby sypać na rozżarzone węgle ułożone w metalowym pojemniku lub kawałku blachy. Czas odkażania wynosi 48 godzin przy szczelnie zamkniętych drzwiach i oknach. Nie należy odkażać siarką pomieszczeń, w których znajdują się elementy ulegające korozji. Po zabiegu konieczne jest bardzo staranne przewietrzenie pomieszczenia.

Dobre efekty odkażania ścian, podłóg oraz opakowań daje opryskiwanie formaliną. Najczęściej stosuje się 1-2% roztwór.

Roztwór ten jest bardzo duszący i szkodliwy dla zdrowia, dlatego opryski należy przeprowadzać w masce gazowej. Po dwóch dobach pomieszczenie należy dobrze przewietrzyć.

Zabezpieczeniu przed rozwojem chorób przechowalniczych służy również bielenie ścian otynkowanych i sufitów wapnem z dodatkiem siarczanu miedzi.

Kopce ziemne, w których przechowuje się u nas dość duże ilości warzyw korzeniowych i kapusty, powinny być zakładane co roku na innym miejscu, a gdy nie jest to możliwe, teren musi być także dezynfekowany. Najprostszym sposobem odkażania jest rozsiewanie i przyoranie wapna

tlenkowego w ilości 2t/ha. Wapno musi być zastosowane na trzy miesiące przed terminem zakładania kopców. Do okrywania warzyw najlepszy jest piasek lub piaszczysta ziemia pozbawiona resztek organicznych.

Chcąc długo przechować warzywa w dobrym stanie, należy zapewnić im optymalne warunki przechowywania. Najważniejszymi procesami mającymi zdecydowany wpływ na jakość i starzenie się składowanych warzyw są: oddychanie i transpiracja. W procesie oddychania następuje zużycie nagromadzonych w warzywach składników, głównie cukrów, co powoduje obniżenie ich wartości biologicznej, zmianę jędrności, smaku, zapachu, ubytków masy i wydzielanie ciepła. Intensywność oddychania jest różna dla różnych gatunków. Bardzo wysoką intensywnością oddychania charakteryzują się, np. brokuł, szparag, groch, fasola, sałata, niską natomiast - cebula, kapusta, burak. Warzywa charakteryzujące się wysoką intensywnością oddychania wymagają natychmiastowego schłodzenia po zbiorze.

Większość uprawianych gatunków najlepiej przechowuje się w temperaturze 0-1°C. Wyjątek stanowią rośliny ciepłolubne, takie jak ogórek, pomidor, papryka, fasola szparagowa. Niektóre gatunki, jak cebula, czosnek, brukselka mogą być przechowywane nawet w temperaturze minusowej. Przy wszystkich gatunkach warzyw ważne jest utrzymywanie stałej temperatury przez cały okres przechowywania.

Z wyjątkiem cebuli, czosnku i dyni, które wymagają mniejszej wilgotności (60-75%), wszystkie pozostałe gatunki potrzebują bardzo wysokiej wilgotności powietrza. Przechowywane w warunkach niskiej wilgotności powietrza warzywa szybko tracą jędrność i stają się podatne na porażenia poprzez choroby. Natomiast cebula i czosnek przechowywane w warunkach wysokiej wilgotności szybciej wyrastają i następuje wzrost strat spowodowanych gniciem.

Oprócz temperatury i wilgotności względnej powietrza na długość okresu przechowywania ma także wpływ skład gazowy atmosfery i koncentracja etylenu. Podwyższenie poziomu dwutlenku węgla i obniżenie poziomu tlenu w przechowalni wpływa na lepsze przechowywanie się warzyw, gdyż w znacznym stopniu ogranicza oddychanie. Kontrolowaną atmosferę można zapewnić jedynie w gazoszczelnych komorach chłodniczych.

Etylen jest gazem wydzielanym głównie w procesie dojrzewania owoców (jabłka), a także niektórych warzyw, jak pomidory, melony. Gaz ten przyspiesza procesy związane ze starzeniem się warzyw, a więc znacznie skraca okres ich przechowywania.

W czasie przechowywania należy regularnie kontrolować zdrowotność składowanych warzyw. Warzywa zainfekowane należy natychmiast usuwać z przechowalni, gdyż są one źródłem infekcji oraz produkcji etylenu.

*na podstawie " OWK " nr 19/94 oprac. mgr inż. A. Witek*

# Topinambur - roślina na kryzys

**O** topinamburze z reguły wiemy tylko, że taka roślina istnieje natomiast o jej zaletach mało kto wie, a posiada ich sporo. Są to w szczególności:

- wysokie plony bulw i zielonki chętnie zjadane na surowo przez zwierzęta
- wysoka łączna wartość pokarmowa, 3-krotnie przewyższająca wartość pokarmową ziemniaków
- niższe koszty produkcji (brak kosztownej ochrony przed szkodnikami i chorobami)
- duża przydatność w żywieniu człowieka zwłaszcza dla chorych na cukrzycę
- samoodradzanie się plantacji

Poniżej podaję kilka szczegółów na temat uprawy, nawożenia i sposobach użytkowania.

## Technologia uprawy w I roku

Uprawa i nawożenie podobnie jak u ziemniaków. Termin sadzenia jesienią od września do grudnia, a także zimą podczas odwilży, oraz wiosną od marca do czerwca. Sadzenie jesienne jest korzystniejsze ze względu na wcześniejsze wschody i dłuższy okres wegetacji. Ma to jednak znaczenie tylko w I roku użytkowania. Sadzenie sadzarką 10-12 q/ha. Rozstaw rzędów i w rzędzie taki sam jak przy ziemniakach. Zabiegi pielęgnacyjne w I roku jedno lub dwukrotne obsypanie plantacji w fazie 20-25 cm wzrostu roślin. Później zagłusza wszystkie chwasty.

## Technologia uprawy w następnych latach

W następnych latach unikamy kosztów sadzenia i sadzenia z uwagi na zjawisko samoodradzania się plantacji. Polega ono na tym, że plantacja odradza się z resztek powykopkowych, które zostają w ziemi po wykopkach podobnie jak u ziemniaków. Resztki ziemniaków wymarzają w czasie zimy, natomiast topinambur znosi temperatury do minus pięćdziesięciu stopni. Wiosną wyrównujemy kopanisko broną i wyczekujemy na wzejście wszystkich roślinek i uzyskanie przez nie wzrostu 20-25 cm. Wówczas wjeżdżamy na pole obsypnikiem. Ma to na celu wytyczenie rzędów i przerzedzenie często zbyt gęstej plantacji. W zależności od przeznaczenia plantacji (zielonka lub bulwy) odpowiednio regulujemy obsadę roślin na ha poprzez rozstaw skrzydełek obsypnika.

Plantacja na zielonkę - stosujemy wąski rozstaw skrzydełek, będzie wysoka obsada, a rośliny będą delikatne i cienkołodygowe. Plantacja na bulwy - możliwie najszerszy rozstaw skrzydełek, wówczas będzie niska obsada, a rośliny będą grubołodygowe. Część nadziemna zostaje pocięta orkanem przed wykopkami i pozostaje na polu lub przeznaczana się ją na kompost. Przy użytkowaniu na bulwy należy zmniejszyć nawożenie mineralne z uwagi na możliwość gnicia bulw. Obornik stosujemy co 3-4 lata, ale w przypadku pozostawienia ściętej słomy do przyorania obornika możemy nie stosować.

## Zbiór

Sprzęt w zależności od celu uprawy dzielimy na 3 sposoby. Przy nastawieniu się na wysoki plon bulw część nadziemną ścinamy jak najpóźniej (listopad, grudzień lub wiosną) i dopiero wówczas przystępujemy do wykopków. Topinambur jest rośliną krótkiego dnia i największe przyrosty masy bulw (80%) uzyskuje od połowy września do połowy listopada. Nie należy się więc zrażać nikłością przyrostu bulw w miesiącach letnich. Plon bulw przyrasta przy braku mrozów nawet w grudniu, a część nadziemna obmarza dopiero przy minus 8-10 °C. Bulwy kopane wiosną to plon wyższy o 15-20%.

Maksymalny plon bulw - 500 q/ha. Na glebie klasy V-VI średnie plony to 150-250 q/ha, a nawet 300 q/ha.

W przypadku nastawienia się na wysoki plon zielonej masy - zielonkę ścinamy w terminach: czerwiec, sierpień i listopad. Plon bulw obniża się wówczas nawet o 50%.

Gdy chcemy uzyskać zarówno dobry plon bulw i zielonki, należy zielonkę ścinać w lipcu i listopadzie. Obydwa pokosy będą wówczas młode i delikatne, nadające się do zakiszenia.

Maksymalny plon zielonki z trzech pokosów ok. 1500q/ha.

## Przechowywanie

Bulwy stosunkowo źle przechowują się w kopcach, zwłaszcza podczas łagodnych zim. Lepiej przechowują się w piwnicach w możliwie najniższych przyzmacach (do 30 cm). Najlepiej jednak przechowują się bulwy w ziemi "przy korzeniu" - kopane wiosną nie ma strat. Wykopki można oczywiście przeprowadzać również zimą podczas odwilży. Jeśli decydujemy się jednak na kopcowanie to przyzma nie może być stożkowata jak przy ziemniakach, lecz płaska i nie wyższa niż 25-30 cm - okryta wyłącznie piaskiem (4-5 cm).

Bulwy w żywieniu człowieka używane są do zup, drugich dań, jako frytki, sałatki i bulwy konserwowe. Zaleca się je szczególnie dla chorych na cukrzycę z racji dużej zawartości wielocukru inuliny (nie mylić z insuliną) ulegającej łatwo hydrolizie do fruktozy.

Zarówno bulwy jak i zielonka mogą być skarmiane dosłownie przez wszystkie zwierzęta gospodarskie nie wyłączając drobiu, a nawet futerkowych mięsożernych (tylko bulwy). Dawkowanie bulw dla zwierząt gospodarskich podobnie jak ziemniaki.

Zielonka może być komponentem kiszzonek z kukurydzy, traw, motylkowych i liści buraczanych.

Sadzeniaki topinamburu przesyła za zaliczeniem pocztowym:

Jan Pilarczyk

Sieczka 15

26-336 Dąbrowa

woj. piotrkowskie

Na podst. mat. J.Pilarczyka opracował: A. Matuszewski

# AGROSOL-EKO-R/Z

Agrosol Eko-R/Z jest koncentratem mikro-makroelementowym przeznaczonym do dolistnego dokarmiania rzepaku ozimego w okresie jesiennym. Można go również stosować wiosną (od rozpoczęcia wegetacji do fazy pąkowania). W okresie wiosennym zaleca się dwa opryski:

- pierwszy- po rozpoczęciu wegetacji,
- drugi- w fazie zielonego, zwartego pąka rzepaku.

W obu opryskach zaleca się dawkę po 2 l na ha rozpuszczonego koncentratu w wodzie lub korzystniej z 12-procentowym roztworem mocznika. W opryskach wiosennych można do cieczy roboczej dodawać pestycydy według aktualnych potrzeb.

Zawartość składników w % (masowych) koncentratu:

Azot (N)-3,0	Cynk (Zn)-0,7
Potas (K)-1,5	Żelazo (Fe)-1,1
Magnez (MgO)-5,0	Mangan (Mn)-0,5
Bor(B)-0,15	Molibden (Mo)-0,02
Miedź (Cu)-0,5	oraz siarka

Nawóz ten poprawia plon i zwiększa mrozoodporność. Rzepak w celu prawidłowego przezimowania, musi przed mrozami wytworzyć odpowiednio wysokie stężenie asymilatów w soku komórkowym oraz rozetę liściową. Do wykształcenia odpowiedniego pokroju rośliny niezbędna jest pewna ilość azotu oraz innych makro- i mikrośladników. Zdolność przyswajania pokarmów przez system korzeniowy rzepaku jest mała. Przy niskich temperaturach gleby (jesień, wiosna) blokowane jest pobieranie magnezu i większości mikroelementów. Wówczas najkrótszą i najszybszą drogą jest dokarmianie przez liść. Ponadto tą drogą możemy w bardzo krótkim czasie dostarczyć roślinie w odpowiednich ilościach, proporcjach

oraz formach niezbędne składniki. Skład Agrosolu-Eko-R/Z oraz odpowiednio dobrane proporcje zwiększają mrozoodporność oraz ograniczają porażenie chorobami grzybowymi. Spowodowane jest to dużą koncentracją siarki w nawozie (ok.4,8 %). Zastosowanie Agrosolu Eko-R/Z gwarantuje wytworzenie odpowiedniej ilości asymilatów, tworzących dostatecznie wysokie stężenie w soku komórkowym, minimalizując jednocześnie zawartość wody w komórkach roślin, co wybitnie zwiększa mrozoodporność. Zawarte w nawozie w nawozie makro- i mikrośladniki decydują o prawidłowej budowie morfologicznej, korzystnej dla przezimowania oraz zapobiegają przedwczesnej jarowizacji, a tym samym wytworzenia przed zimą pąków kwiatowych (nieodpornych na niskie temperatury zimowe). Azot dostarczany jesienią w dużych ilościach poprzez korzeń może powodować wybujałość roślin, co zdecydowanie zmniejsza zimoodporność. Podawanie azotu dolistnie w odpowiednich proporcjach z innymi elementami powoduje zużycie go do wytworzenia niezbędnych asymilatów, a nie do przerostu niektórych organów. Agrosol Eko-R/Z stosuje się w okresie jesiennym w dawce 3 l/ha (w tym okresie nie należy stosować roztworu Agrosolu-Eko-R/Z z mocznikiem). Nawóz jest całkowicie rozpuszczalny w wodzie. Może być mieszany z pestycydami, zalecanymi do oprysku rzepaku. Dostarczenie dolistnie odpowiednich składników przed zimą w znaczący sposób pomaga roślinie rozpocząć wegetację wiosenną oraz znacząco wpływa na późniejszy prawidłowy rozwój, warunkujący uzyskanie odpowiednich plonów.

K. Kuresza

## Nawożenie łąk obornikiem

Wysokie ceny nawozów mineralnych sprawiły, że rolnicy znacznie ograniczyli ich wysiew na łąki co z kolei wywarło ujemny wpływ na plony siana i zielonki.

W gospodarstwach posiadających dużo obornika straty te można było zrekompleksować przez zastosowanie go w nawożeniu łąk.

Stosowanie obornika na łące daje lepsze rezultaty w wykorzystaniu składników pokarmowych niż gdy nawóz ten zostaje wywieziony pod jednoroczne uprawy polowe.

Obornik przyczynia się do podniesienia plonów nie tylko w roku następnym po jego zastosowaniu, ale działanie jego rozciąga się na 2-3 lata.

Zastosowany obornik ma też działanie ochronne dla roślin. Chroni je bowiem przed wymarzaniem i suszą, dotyczy to szczególnie roślin motylkowych drobnonasiennych występujących w runi.

Dzięki stworzeniu swoistego mikroklimatu przyspiesza wegetację nawet o 2 tygodnie szczególnie na łąkach torfowych.

Rolnicy stosujący obornik zauważyli też zmiany runi na korzyść traw szlachetnych i roślin motylkowych.

Najkorzystniejszym terminem stosowania obornika na łąki jest miesiąc listopad, wtedy gdy rośliny przechodzą już w stan spoczynku zimowego. Gdybyśmy zrobili to za

wcześnie moglibyśmy spowodować obumacenie roślin. W listopadzie tego ryzyka już nie ma.

Część amonowa azotu zostaje szybko zasorbowana przez glebę czemu sprzyja odpowiednia wilgotność i niska temperatura, pozostała część zostaje wchłonięta przez zwartą siatkę korzeni co uchroni ją przed wymyciem.

Najkorzystniej działa obornik dobrze rozłożony ponieważ posiada dużą koncentrację składników pokarmowych. Gdy używamy obornika ze słomy całkowitej z głębokiej obory należy zadbać o jego równomierne rozmieszczenie na powierzchni łąki, a poza tym dochodzi do tego dodatkowe zgrabianie ściółki wiosną.

Obornik można stosować co 3-4 lata w dawce 15-20t/ha. Zbyt częste stosowanie może być przyczyną pojawienia się kretów i nornic.

Rolnicy, którzy zastosowali obornik jesienią wiosenne dawki nawozów mineralnych obniżyli o połowę, a mimo to osiągnęli dobre plony siana.

Należy też zaznaczyć, że po zastosowaniu obornika runi nie powinna być spaszana.

Krystyna Szczęśniak ZDR Parczew

# CZY TO SIĘ OPLĄCI ?

W październikowym numerze czasopisma "Doradztwo Rolnicze" przedstawiłem analizę cenową podstawowego sprzętu rolniczego. Stali czytelnicy naszej gazety wiedzą, że taka analiza była również przedstawiona w marcowym doradztwie. Porównując ceny łatwo możemy dojść do wniosku, że niektóre maszyny zdrożały około 30 %. Co w takiej sytuacji robić, aby kupiony sprzęt przynosił zyski i służył jak najdłużej? Czy mechanizacja musi być tak kosztowna? Te pytania i wątpliwości nasilają się szczególnie mocno wtedy, gdy następuje naszym zdaniem "przedwczesne" zużycie elementu maszyny lub awaria.

Listopad to miesiąc, w którym rolnicy odstawiają większość maszyn i urządzeń na okres dłuższego postoju. Mam tu na myśli maszyny do zbioru zielonek, zbóż, słomy, siana, okopowych, uprawy i nawożenia roślin oraz całą gamę opryskiwaczy.

Okres jesieni i zimy to czas, w którym warunki atmosferyczne szczególnie niekorzystnie wpływają na części metalowe niezabezpieczone przed korozją / w przypadku braku zadaszenia, zabezpieczenia natykorozyjnego wżery korozyjne są tak głębokie, że powodują często pęknięcie materiału/. Niejednokrotnie zużycie np. odkładni wywołane korozją w okresie przechowywania bez zabezpieczenia jest dużo większe aniżeli podczas pracy w sezonie. Jakie powinniśmy podjąć działania, aby te procesy zahamować? Po pierwsze powinniśmy wykonać obsługę posезonową każdego sprzętu zgodnie z instrukcją. Często nie posiadamy instrukcji obsługi gdyż sprzęt, który nabyliśmy w drodze przetargu czy od osób trzecich i nie pamiętaliśmy o pobraniu instrukcji. Zasada jest jedna. Wszystkie części wirujące względnie otarte należy zabezpieczyć przed korozją poprzez pokrycie ich farbą lub smarem lub olejem. Nie należy pokrywać olejem, który

pochodzi z wymiany w silniku ciągnika czy innego silnika spalinowego, gdyż olej taki zawiera szkodliwe siarczki jedynie przyspieszające i wzmagające korozję. Poza tym olej jest łatwo wmywany przez deszcz. W przypadku garażowania sprzętu pod "gołym" niebem należy wymonutować z niego łańcuchy, pasy klinowe i przechowywać go zabezpieczeniu pod zadaszeniem. Gdy maszyny są przechowywane w garażu wystarczy poluzować koła napinające łańcuchy i paski. Ciśnienie w ogumieniu należy zmniejszyć do około 50 % i ustawić maszynę na podporach. W opryskiwaczach bardzo ważne jest usunięcie wody z pompy i oczywiście ze zbiornika. Opryskiwacz za wszelką cenę polecałbym umieścić pod zadaszeniem z uwagą na wrażliwość przewodów ciśnieniowych na opady atmosferyczne, słońce i mróz. Ideałem byłoby gdyby każdy szczególnie bardziej skomplikowany sprzęt w okresie garażowania był umieszczony pod dachem. Jeśli to z różnych względów jest niemożliwe należałoby przykryć plan-deką.

W okresie utrzymywania się niskich temperatur do silników ciągników należy używać "zimowego" oleju silnikowego oraz napędowego.

Akumulatory powinny być wyjęte i przeniesione do pomieszczenia, w którym panuje dodatnia temperatura. Raz w miesiącu powinniśmy sprawdzić stan napięcia na ogniwach / 2 v / względnie gęstość elektrolitu /1,28/, a w przypadku jego obniżenia należy doładować.

Tak zabezpieczony i wyremontowany sprzęt w jesieni na pewno zaowocuje wydajnością i bezawaryjnością w roku przysłym, a koszty poniesione na środki antykorozyjne zwrócą się z nawiązką.

oprac. mgr inż. B.Fitatuik.

## OŚRODEK DORADZTWA ROLNICZEGO

### w Grabanowie

#### organizuje kursy:

- operator kombajnów zbożowych<sup>x</sup>
- operator pras wysokiego zgniotu
- operator kombajnów ziemniaczanych
- chemizacji rolnictwa 5 dniowe<sup>xx</sup>
- chemizacji rolnictwa 1 dniowe

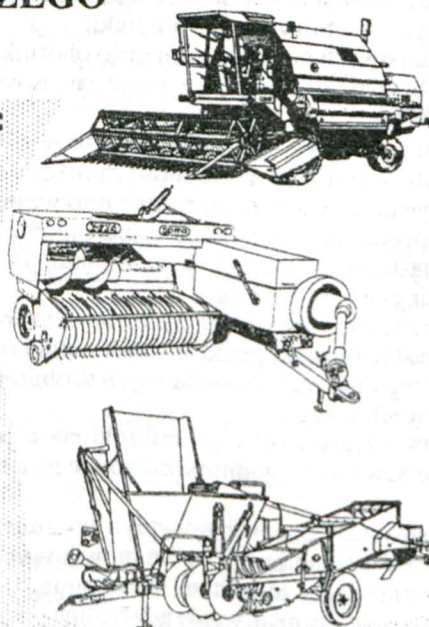
*x - obowiązuje 3-letni staż jako kierowca ciągnika rolniczego*

*xx - dla słuchaczy, którzy nie posiadają uprawnień z roku ubiegłego*

**Zgłoszenia należy kierować na piśmie na adres:**

**ODR Grabanów 21-500 Biała Podlaska**

**Koszty kursu po cenach konkurencyjnych.**





# NOTOWANIA Z TARGÓW I JARMARKÓW

SPORZĄDZONE PRZEZ OSRODEK DORADZTWA ROLNICZEGO W GRABANOWIE

.../Ceny w tys. zł za jednostkę)

Wyszczególnienie	J.M.	Wisznice	Parczew	Łosice	Piszczac	Radzyń Podlaski	Międzyrzec Podlaski	Biała Podl.
		17.10.94r. poniedziałek	18.10.94r. wtorek	19.10.94r. środa	19.10.94r. środa	19.10.94r. środa	20.10.94r. czwartek	20.10.94r. czwartek
pszenica	q	250	-	280	270	290	270 - 280	270 - 300
pszenżyto	q	-	-	-	-	-	-	250
żyto	q	200	-	200	200	220	210	200
jęczmień	q	250	250	220	-	290	-	260
owies	q	230	-	220	240 - 250	240	230	230
mieszanka zbożowa	q	-	-	-	240 - 250	-	-	230
ziemniaki	q	-	200 - 220	-	150	170 - 180	180 - 200	160 - 180
prosięta 10-15 kg	para	1000	900 - 1100	1100	700 - 900	800 - 1100	900 - 1300	700 - 900
prosięta pow.15kg	para	1200	-	1300	900 - 1200	1200	-	900 - 1200
krowa	szt.	13000	-	11000-12000	7500 - 8500	-	8000 - 10000	-
krowa z cielęciem	szt.	-	-	10000-13400	-	-	-	-
konie	szt.	-	-	-	35000	-	-	-
jaja	szt.	2	3,5	2,5	-	2,3	3	3
jabłka	kg	5	3 - 8	5	6 - 8	4 - 12	5 - 10	6 - 8
cebula	kg	6	6 - 8	6	7	6 - 7	6 - 7	8
ziemniaki	kg	-	4	-	-	-	-	-
kapusta	q	150	150	-	100	120	200	100 - 130
kapusta kiszona	kg	-	-	-	-	8	10	-
pomidory	kg	-	10 - 15	-	-	-	-	20 - 24
ogórki	kg	-	10 - 15	-	-	-	-	-
marchew	kg	-	6	-	2,5	5	4 - 5	5
pietruszka	kg	-	8	-	-	10	8 - 10	12
buraki ćwikłowe	kg	-	-	-	-	5	4 - 5	6
gruszki	kg	-	-	-	-	20 - 25	-	-
papryka	kg	-	28	-	25	20 - 25	-	25 - 30
kalafiory	szt.	-	12	-	-	10 - 12	-	-
otręby pszenne	q	-	-	220	-	-	210	-

Wisznice: zboża - podaż mała, popyt średni  
prosięta - podaż duża, popyt średni  
Parczew: zboża - podaż średnia, popyt średni  
prosięta - podaż średnia, popyt średni  
Łosice: zboża - podaż średnia, popyt średni  
prosięta - podaż średnia, popyt średni  
Piszczac: zboża - podaż mała, popyt średni  
prosięta - podaż średnia, popyt średni

Radzyń  
Podlaski: zboża - podaż mała, popyt średni  
prosięta - podaż duża, popyt średni  
Międzyrzec  
Podlaski: zboża - podaż mała, popyt średni  
prosięta - podaż średnia, popyt średni  
Biała  
Podlaska: zboża - podaż mała, popyt duży  
prosięta - podaż średnia, popyt średni

## Targowiskowe ceny rolnicze w kraju

Od 03 października do 08 października 1994r.

Lp	Województwo	Targowisko	Pszenvica	Żyto	Jęczmień	Ziemia ki	Prosieta	Jaja	Jabika	Cebula
	Jedn. miary		tys. zł /dt	tys. zł /dt	tys. zł /dt	tys. zł. /dt	tys. zł. para	tys. zł. /szt	tys. zł. /kg	tys. zł. /kg
		min.	220	160	165	145	900	2.00	5.00	4.00
		max.	340	280	320	500	1800	3.00	15.00	10.50
		średnie	268	196	238	267	1320	2.53	8.79	7.11
		odchylenie stand	25	24	27	64	178	0.25	1.76	1.38
1	Biała Podlaska	Radzyń Podlaski	260	200	250	200	1300	2.40	12.00	7.00
2	Biała Podlaska	Piszczac	260	200	240	220	1000	2.75	8.00	7.00
3	Białystok	Sokołka	230	160	220	200	1420	2.50	7.00	7.00
4	Białystok	Suchowola	230	190	220	200	1280	2.30	6.50	7.00
5	Bielsko Biała	Sucha Beskidzka	300	260	280	300	1400	3.00	10.00	6.00
6	Bielsko Biała	Żywiec	340	280	320	350	1800	2.80	9.00	6.00
7	Bydgoszcz	Koronowo	260	200		250	1300	2.50	10.00	6.00
8	Bydgoszcz	Szubin	260	200	240	200	1300		7.00	5.00
9	Chełm	Chełm				250	900	2.30	8.00	9.00
10	Chełm	Krasnystaw	240	220	220	275	1000	2.65	6.00	10.00
11	Ciechanów	Płońsk	240	175	235	175	1600	2.37		5.00
12	Ciechanów	Nowe Miasto	245	180	225	180	1200	2.60	8.50	7.00
13	Częstochowa	Konieczpol	290	200	240	250	1200	2.80	7.00	6.00
14	Częstochowa	Żarki	270	170	240	250	1100	2.70	9.00	8.00
15	Elbląg	Orneta	220	160	190	200	1300	2.40	7.00	6.00
16	Elbląg	Susz	230	180	220	245	1400	2.50	8.50	6.00
17	Gdańsk	Kościerzyna	280	200		250	1300	2.50	7.50	8.00
18	Gdańsk	Wejherowo	300		220	315	1400	2.45	9.00	8.00
19	Gorzów Wlkp.	Drezdenko	250		220	300	1100	2.50	12.00	6.00
20	Gorzów Wlkp.	Międzyrzecz	280	200	240	250	1400	2.30	10.00	8.00
21	Jelenia Góra	Jelenia Góra	300		250	300	1400	2.70	10.00	7.00
22	Jelenia Góra	Kamienna Góra	250	200	200	280	1100	2.45	7.00	7.50
23	Kalisz	Ostrzeszów	280	190	240	300	1500	2.50	8.00	4.00
24	Kalisz	Krotoszyn	255	200	240	300	1550	2.80	8.00	4.00
25	Katowice	Siewierz	265	180	240	250	1600		9.00	
26	Katowice	Wodzisław	280		240	280	1500	2.80	5.00	8.00
27	Kielce	Jędrzejów	260	180	250	230	1200	2.50	10.00	6.00
28	Kielce	Nowy Korczyn	260	190	220	400	1150	2.50	7.00	6.00
29	Konin	Konin	300	200		250	1500	2.30	10.00	6.00
30	Konin	Stupca	280	200	230	300	1400		8.00	7.00
31	Koszalin	Koszalin	275		245	350	1350	2.10	9.00	6.00
32	Koszalin	Świdwin	300	180		400	1300	2.70	10.00	10.00
33	Kraków	Krzyszowice	280	180	250	210	1550	3.00	10.00	6.00
34	Kraków	Proszowice	240			250	1500	3.00	8.00	4.00
35	Krosno	Krosno	270		220	350	1300	2.60	10.00	7.00
36	Krosno	Jasło	300			300	1300	2.60	10.00	7.00
37	Legnica	Głogów	250		200	240	1150	2.15	10.00	8.00
38	Legnica	Jawor	225		200	275	1275	2.30	10.00	8.00
39	Leszno	Leszno	250	180		200	1500	2.40	9.00	8.00
40	Leszno	Rawicz	240	180	220	160	1400	2.30	9.00	6.00
41	Łódź	Głowno	280	190		250	1400	2.87	8.00	6.00
42	Łódź	Pabianice	300	200		300		2.73	10.00	7.00
43	Łomża	Sokoły	230	170	210	200	1500	2.25		
44	Łomża	Kolno	240	170			1400	3.00	8.00	8.00
45	Lublin	Piaski	235	200	230	250	900		5.50	6.00
46	Lublin	Ryki	300	210	270	155	1100		6.50	6.00
47	Nowy Sącz	Nowy Targ	320	260	280	330	1500	3.00	10.00	7.00
48	Nowy Sącz	Nowy Sącz	290	270	270	300	1500	2.60	7.50	6.00
49	Olsztyn	Olsztyn	325	250	300	325		2.35	9.00	7.00
50	Olsztyn	Szczytno	260	185	235		1400	2.40	9.50	7.00
51	Opole	Kędzierzyn				500	1450		12.00	10.00
52	Opole	Nysa				350	1300	2.50	6.00	7.00
53	Ostrołęka	Ostrołęka	280	170	260	180	1300	2.50	8.00	7.00

# Targowiskowe ceny rolnicze w kraju

Od 03 października do 08 października 1994 roku

Lp	Województwo	Targowisko	Pszemica	Żyto	Jęczmień	Ziemia ki	Prosięta	Jaja	Jabłka	Cebula
	Jedn. miary		tys. zł /dt	tys. zł /dt	tys. zł /dt	tys. zł. /dt	tys. zł. para	tys. zł. para	tys. zł. /kg	tys. zł. /kg
54	Ostrołęka	Wyszaków	280	200	280	250	1300	2.80	10.00	7.00
55	Piła	Wągrowiec	240	180	240	200	1300		7.00	5.00
56	Piła	Trzcianka				250	1400	2.50		8.00
57	Piotrków Trybunał	Opoczno		200	250	250	1200	2.50	8.00	7.00
58	Piotrków Trybunał	Przedborz	300	220	260	250	1000	3.00	8.00	8.00
59	Płock	Sierpc	260	180	260	200	1450	2.00	12.00	6.00
60	Płock	Gostynin	250	180	240	160	1375	2.67	9.00	5.00
61	Poznań	Poznań	280	210	238	300	1520	2.30	11.00	8.20
62	Poznań	Sielinko	280	200	260	300	1400	2.30	12.00	8.00
63	Przemyśl	Przemyśl	250		200	250	1200	2.70	7.00	7.00
64	Przemyśl	Przeworsk	250	190	200	250	1150	2.80	7.00	7.00
65	Radom	Przytyk	300	190	250	400	1200	2.90	7.00	7.00
66	Radom	Radom	300	200	250	250	1200	2.40	6.00	5.00
67	Rzeszów	Leżajsk	280				1000	2.50	10.00	9.00
68	Rzeszów	Mielec	280	220	250	250	1600	2.30	12.00	10.00
69	Siedlce	Siedlce	285	210	270	190	1150	2.45	8.00	8.00
70	Siedlce	Sokołów	280	190	240	145	1200	2.65	8.00	7.50
71	Sieradz	Poddębica	260	170	210	225	1250	2.75	8.50	8.50
72	Skierniewice	Brzeziny	300	190	300	240	1350	3.00	8.00	5.00
73	Skierniewice	Sochaczew	260	170	240	400	1500	2.66	10.00	7.00
74	Słupsk	Lębork	290	200	240	300	1300	2.40	8.00	8.00
75	Słupsk	Sławno	250			350	1500	2.50	10.00	8.00
76	Suwałki	Olecko	230	170	220	270	1600	2.30	7.50	7.00
77	Suwałki	Suwałki	260	190	240	250	1400	2.40	10.00	7.00
78	Szczecin	Stargard	270	175	190	300	1300	2.50	12.00	10.00
79	Szczecin	Police	250		200	350	1500	2.20	10.00	10.00
80	Tarnobrzeg	Staszów	260	195	240	190	1200	2.50	7.00	6.00
81	Tarnobrzeg	Rudnik	280	2.40	270	230	900	2.70	8.00	8.00
82	Tarnów	Szczucin	270	240	250	300	1400	2.00		5.50
83	Tarnów	Brzesko		200	280	300	1500	3.00	10.00	
84	Toruń	Brodnica	240		240	200	1400	2.30	9.00	8.00
85	Toruń	Golub Dobrzyń	250	200	220	300	1400	2.30	10.00	6.00
86	Wałbrzych	Bystrzyca	225	170	165	275	1600	2.65	9.00	10.50
87	Wałbrzych	Dzierżoniów				400	1300	2.60	7.00	7.00
88	Warszawa	Góra Kalwaria	300	180	260	275	1100	2.90	7.00	7.00
89	Warszawa	Grodzisk Maz.	280	180	230	350	1400	2.00	8.00	8.00

## Uwaga rolnicy

### Wielki konkurs

organizowany przez PPUH "Aida" Sp. z o.o. Biała Podlaska  
ul. Brzeska 36 a tel. 43-77-57

### Główną wygraną jest opryskiwacz polowy

#### Warunek:

- zakup do końca 1994 r. minimum 2.000 kg RSM 32 (doglebowy nawóz zastępujący mocznik i saletrę) w cenie producenta 1.800.000 zł/t - luzem lub w beczkach z możliwością dostawy do klienta

Blizsze informacje: Biała Podl. ul. Brzeska 36 a, tel. 43-77-57

Rozstrzygnięcie konkursu 10.01.95 r. w biurze Spółki

# Kredyt ze środków fundacji rolniczej.

Fundacja Rolnicza działa od 13 marca 1991r. pod patronatem Kościelnego Komitetu Rolniczego. Zakres jej działalności obejmuje regiony wiejskie. Podstawowym celem Fundacji jest wspomaganie inicjatyw gospodarczych mieszkańców wsi zmierzających szczególnie do tworzenia nowych miejsc pracy, efektywnego gospodarowania lokalnymi zasobami i ochrony środowiska.

Posiadane przez Fundację środki finansowe pozwoliły na podjęcie dwóch programów realizowanych przez udzielanie kredytów na realizację wybranych przedsięwzięć gospodarczych.

## **PROGRAM ROZWOJU MAŁEJ PRZEDSIĘBIORCZOŚCI NA WSI**

W ramach tego programu przedmiotem kredytowania mogą być nakłady na ekonomicznie uzasadnione inwestycje związane z uruchomieniem lub rozszerzeniem działalności gospodarczej na wsi oraz w osiedlach i miastach położonych w regionach wiejskich.

### **Przeznaczenie:**

- produkcja rzemieślnicza lub przemysłowa (w tym przetwórstwo rolno-spożywcze)
- usługi

Nie udziela się kredytów na handel, rolnictwo, leśnictwo, telekomunikację, budownictwo mieszkaniowe i komunalne oraz kredytów obrotowych - na finansowanie bieżącej działalności.

### **Jednostki mogące ubiegać się o kredyt**

- - osoby prawne i osoby fizyczne

### **Warunki udzielania kredytu:**

- oprocentowanie kredytu do wysokości 500 mln zł wynosi 0,5 stopy kredytu refinansowego w stosunku rocznym; dla kredytów powyżej 500 mln zł oprocentowanie jest określone indywidualnie, jednak nie może być niższe niż 0,5 stopy kredytu refinansowego
- wysokość kredytu nie może przekroczyć 50% wartości nakładów inwestycyjnych, pozostałe 50% jest udziałem kredytobiorcy
- kredytu udziela się na okres maksymalnie do 5 lat, w tym okres karencji trwa do 1 roku
- w okresie karencji kredytobiorca płaci odsetki w pełnej wysokości

Preferowane są kredyty z krótszymi okresami spłaty oraz takie, które zapewniają największą liczbę nowych miejsc pracy.

### **Procedura ubiegania się o kredyt:**

- złożenie w Fundacji ankiety wstępnej
- wizytacja komisji Fundacji zakończona pozytywnym raportem
- opracowanie planu przedsięwzięcia

Realizacja kredytu następuje sukcesywnie do wysokości 80% kredytu w okresie realizacji inwestycji, po przedstawieniu w banku potwierdzonych przez kredytobiorcę rachunków dokumentujących poniesienie nakładów. Pozostałe 20% kredytu może być zrealizowane po stwierdzeniu przez Fundację ukończenia inwestycji i osiągnięciu celów określonych w umowie kredytowej.

## **PROGRAM "MAŁEJ RETENCJI"**

### **Przeznaczenie:**

- odbudowa jazów i zapór wodnych
- rekonstrukcja elektrowni wodnych
- wspieranie rozwoju niekonwencjonalnych, ekologicznie czystych źródeł energii, np. budowa wiatraków

### **Jednostki mogące ubiegać się o kredyt;**

- osoby fizyczne
- spółki osób fizycznych
- instytucje kościelne
- gminy

### **Warunki udzielania kredytu**

- oprocentowanie kredytu wynosi 0,5 stopy kredytu refinansowego
- maksymalny okres spłaty kredytu wynosi 5 lat, w tym okres karencji do 1 roku, jednak nie dłużej niż 3 miesiące od zakończenia inwestycji
- wysokość kredytu nie może przekroczyć 40% całkowitej wartości nakładów inwestycji
- spłat dokonuje się kwartalnie, w równych ratach, przez cały okres spłaty

### **Procedura ubiegania się o kredyt:**

- pozytywny wynik inspekcji placu budowy
- uzyskanie pozwolenia wodno-prawnego
- posiadanie zatwierdzonego przez właściwy urząd projektu technicznego wraz z kalkulacją kosztów
- pozwolenie na rozpoczęcie budowy
- przedstawienie dokumentów własności
- przedstawienie umowy z zakładem energetycznym o odbiorze wyprodukowanej energii elektrycznej
- udokumentowanie własnego potencjału technicznego i finansowego
- przedstawienie ekonomicznej analizy inwestycji
- wykazanie źródła pozyskania turbin oraz opinia eksperta w wypadku turbiny używanej

Po pozytywnym wyniku pierwszej fazy procedury inwestor kierowany jest do banku, który sprawdza zabezpieczenie kredytu.

Ostateczną decyzję o przyznaniu kredytu podejmuje Zarząd Fundacji, kierując do banku pismo o stosownej treści i przekazując do niego fundusze na pokrycie kredytu.

Realizacja pożyczki następuje sukcesywnie do wysokości 80% kredytu w dowolnym okresie realizacji inwestycji, po wykonaniu określonych prac. Pozostałe 20% może być zrealizowane po przedstawieniu Fundacji protokołu końcowego odbioru budowy oraz rachunków związanych z realizacją przedsięwzięcia potwierdzonych przez inspektora Fundacji.

Zainteresowani kredytami powinni się zwracać bezpośrednio do Fundacji.

**FUNDACJA ROLNICZA**  
Skwer Kardynała S. Wyszyńskiego 6  
01-015 Warszawa  
tel./fax. 38-95-05, 38-85-69  
Filia Fundacji w Lublinie  
ul. Doświadczalna 50  
20-280 Lublin

# Przykład godny naśladowania.

Pan Andrzej Kalinowski zam. Biała gm. Radzyń Podl. prowadzi wraz z żoną Janiną gospodarstwo o pow. 10,88 ha w tym grunty orne 7,35 ha, łąki 0,37 ha pozostały areał to las i grunty pod zabudowaniami. Rolnik ma obecnie 43 lat i posiada wykształcenie średnie. Podobnie jak Pan Andrzej synowie Hubert, Artur i Grzegorz również wykazują zamiłowanie do rolnictwa. Mimo młodego wieku wiele pomagają państwu Kalinowskim w prowadzeniu gospodarstwa. Główny kierunek produkcji w gospodarstwie to trzoda chlewna. Roczna produkcja tuczników głównie z prosiąt pochodzących od własnych macior (pbz i wbp) wynosi około 270 szt. Stado podstawowe loch liczy ok. 14 szt. od których odchowuje się średnio 19,7 szt. prosiąt rocznie. Lochy kryte są knurami ras mięsnych a obecnie rolnik zakupił knura rasy hampshire. Pierwsze wyproszenia po tym rozplodniku spodziewane są w miesiącu listopadzie. Prosięta w zależności od masy ciała odsadzane są w 6-7 tygodniu życia o średniej masie ciała 13 kg. Do roku 1993 duży udział w żywieniu trzody stanowiła dynia pastewna, którą uprawiał w swoim gospodarstwie. Obecnie z uwagi na dużą pracochłonność przy uprawie, zakiszaniu i żywieniu z udziałem dyni rolnik zrezygnował z uprawy tej rośliny. W bieżącym roku dokonano zasadniczej zmiany w żywieniu świń. Obecnie żywienie trzody oparte jest na mieszankach pełnoporcjowych sporządzanych we własnym gospodarstwie. W tym celu rolnik zakupił mieszalnik pasz. Mieszanki zadawane są na "sucho" z autokarmników. Mieszanki pełnoporcjowe sporządzane są dla poszczególnych grup świń ze zbóż pochodzących z własnego gospodarstwa i z zakupu z udziałem koncentratów wysokobiałkowych i innych pasz białkowych. Cała powierzchnia połowa podporządkowana jest produkcji zwierzęcej. Ogółem uzyskuje się około 38,7 t zbóż.

Mieszanki zbożowe - 4,0 ha wydajność 5,5 t zbiór 22,0 t  
Pszennyto - 3,35ha wydajność 5,0 t zbiór 16,7 t.  
Produkcja zbóż pokrywa potrzeby zwierząt w ok. 35%  
pozostałe 65% pochodzą z zakupu. Są to superkoncentraty, otręby pszenne, zboża głównie jęczmień, mączka mięsno-kostna i śruta sojowa.

Tucz prowadzony jest do 110 kg masy ciała.

W ostatnim okresie prowadzono w gospodarstwie szczególne zapisy dotyczące zużycia pasz przez grupę tuczników przebywających w jednym pomieszczeniu. Grupa tuczników na której prowadzono obserwację obejmowała 36 szt. Tuczniaki utrzymywane były na głębokiej ściółce, a na korytarzu paszowym założone zostały dwa potrójne automaty paszowe. Tuczniaki po schodkach wchodziły na "stołówkę" gdzie obok autokarmników usytuowane były korytka kamionkowe. Zwierzęta miały więc stały dostęp do serwatki rozcieńczonej z wodą (serwatka stanowiła 1/4).

Tucz rozpoczęto od wagi 50 kg do 110 kg i trwał przez okres 64 dni. Średnie przyrosty dzienne w tej grupie wyniosły 937 g. Grupa ta żywiona była następującą mieszanką:

śruta zbożowa - 83%  
superkoncentrat - 8%  
śruta sojowa - 8%  
formosan - 1%

Na 1 kg przyrostu zużyto 3,6 j.o. oraz 398 g białka.

Z prowadzonych przez rolnika obserwacji i kalkulacji wynika, że stosowanie autokarmników pozwala na:

- mniejsze zużycie pasz w okresie tuczu
- skrócony okres tuczu o ok. 25-35 dni
- powiększenie powierzchni produkcyjnej chlewni
- zmniejszenie pracochłonności i uciążliwości obsługi
- eliminację agresji wśród zwierząt a w końcowym efekcie opłacalność produkcji.

Pan Kalinowski ciągle modernizuje i unowocześnia swoje gospodarstwo. W najbliższym czasie rolnik zamierza budować chlewnię dla macior z pełną mechanizacją i zwiększyć stado podstawowe do 25 szt., zwiększyć produkcję tuczników do 420 szt. a w przyszłości powiększyć powierzchnię gospodarstwa rolnego.

Życzę P. Kalinowskim powodzenia w swoich zamierzeniach a innym rolnikom naśladownictwa.

opracowała: Jastrzębska Helena

## Program cyklu MAGAZYN NOTOWAŃ od 14.11 do 09.12.1994

### Czas nadawania programu w godz. 1215- 1245 program I

14.11.- poniedziałek	- Rolnik buduje dom - 15 min.	29.11.- wtorek	- Jak zdobyć uprawnienia rzemieślnicze - 10 min.
	- Proekologiczne materiały budowlane - 10 min		- Rolnicze ubezpieczenia - 15 min.
15.11.- wtorek	- Domy z gipsu i cementu - 15 min.		- Rolnicze emerytury - 10 min.
	- Nowoczesne systemy ogrzewania - 10 min.	30.11.- środa	- Rzemiosło i handel na wsi - 15 min.
16.11.- środa	- Oświetlenie w domu i oborze - 10 min.		- Sklep na kółkach - 10 min.
	- Proekologiczne wysypiska śmieci - 15 min.	01.12.- czwartek	- Agrokapitalizm - 20 min.
17.11.- czwartek	- Ciśnieniowy, zintegrowany system		- w drodze do EWG - 5 min.
	kanalizacji wiejskiej - 15 min.	02.12.- piątek	- Sady XXI wieku cz. IV - 25 min.
	- Wykorzystanie promieni UV do dezynfekcji wody - 10 min.	05.12.- poniedziałek	- HF - 10 min.
18.11.- piątek	- Sposób na ścieki - 25 min.		- Jersey - 15 min.
21.11.- poniedziałek	- Zasady hodowli bydła mięsnego - 10 min.	06.12.- wtorek	- Rasy: czarnobiała, czerwobiała,
	- Transfer zarodków - 15 min.		czerwonopolska - 15 min.
22.11.- wtorek	- Limousin - 25 min.		- SHiUZ - inseminacja - 10 min.
23.11.- środa	- Charolais - 25 min.	07.12.- środa	- Salers, Hereford, Longhorn, Simenbtaler - 15 min
24.11.- czwartek	- Angus - 10 min.		- Żubronie - 10 min.
	- Piemontese - 15 min.	08.12.- czwartek	- Befszyk jak marzenie - 15 min.
25.11.- piątek	- Ferma - 100 akrów cz. III		- Jak kupić klienta - wędliny - 10 min.
28.11.- poniedziałek	- Bezrobotny rolnik	09.12.- piątek	- Ferma 100 akrów cz. IV - 25 min.

# Pola nasienne - opinie rolników z terenu Gminy Wisznice.

O wielkości i jakości plonu ziarna zbóż w dużym stopniu decyduje jakość i stopień kwalifikacji materiału siewnego. Jak wszystkim wiadomo po upadku "Central Nasiennych", które to instytucje zajmowały się kontraktacją i rozprowadzeniem kwalifikowanego materiału siewnego powstała luka. Zespół Doradztwa Rolniczego w Wisznicach wraz z U.G. Wisznice podjął się zadania sprowadzenia dobrej jakości materiału siewnego w postaci s.elity i elity nasion zbóż jarych i ozimych oraz dostarczenia rolnikom z terenu naszej Gminy. Rolnicy po zbiorach zobowiązali się do wymiany i odsprzedaży uzyskanego materiału siewnego zgodnie z wcześniej sporządzoną umową. Po zakończeniu zbiorów z założonych "Pól nasiennych" zebrano materiał siewny w postaci: elit i oryginałów. Plony jak na bieżący rok były zadawalające, dlatego też materiał siewny w 100% trafił do rolników - ta forma pozyskania materiału siewnego została zaakceptowana przez naszych rolników. Chętnych do nabycia materiału siewnego było więcej niż uzyskanego materiału

siewnego. Chciałbym przedstawić kilku rolników którzy w swoich gospodarstwach na "polach nasiennych" produkowali materiał siewny, oraz ich opinie: Iwaszko Tadeusz zam. Łyniew gm. Wisznice uprawiał przemytne odm. TEWO w stopniu elita na obszarze 1 ha uzyskał plon w wysokości 48 q z ha. Jarosław Chilimoniuk zam. Horodyszcze gm. Wisznice uprawiał przemytne odm. VERO na obszarze 0,5 ha w stopniu elita i uzyskał plon w wysokości 45 g z ha. Józef Wrzosek zam. Marylin gm. Wisznice uprawiał przemytne odm. BOGO na obszarze 0,5 ha w stopniu elita i uzyskał plon w wysokości 46 g z ha. Wszyscy trzej wymienieni rolnicy są bardzo zadowoleni z uzyskanych plonów oraz ich jakości. Uzyskany materiał siewny rolnicy wysiali we własnych gospodarstwach a pozostałe ilości trafiły w formie wymiany lub sprzedaży do okolicznych rolników. Wszyscy producenci stwierdzili zgodnie, że gdyby posiadali trzykrotnie więcej materiału siewnego to również znaleźliby nabywców.

inż. Wiesław Kisiel  
ODR Wisznice

## Test w zagrodzie

Elektroniczne wykrywacze rui wczesnej ciąży i terminu porodu stają się coraz bardziej dostępne dla rolników. ZDR-ry w tym ZDR Parczew posiadają takie wykrywacze dla bydła, trzody i owiec, i wypożyczają je rolnikom do zastosowania. W gospodarstwie pana Jana Borsuka we wsi Kodeniec gm. Dębowa Kłoda taki przyrząd znalazł zastosowanie w stadzie 10 szt. loch. Przedstawiam opinię rolnika na ten temat.

-Wykrywacz jest prosty w obsłudze. Wyraźny czytnik ułatwia natychmiastowe odczytanie danych. Trudności miałem z interpretacją wskazań przyrządu.

-Przy wykrywaniu rui u loch wskaźnik powinien osiągnąć wartość minimum czyli 320 jednostek oporności. W czasie kilku godzin od tego momentu jest najlepszy okres do krycia lochy. Wykonałem kilka a nawet kilkanaście pomiarowych powtórzeń. Choć wskazania były podobne to wahały się od 300-350 i były dla mnie niejednoznaczne. Pokryłem lochę a po 18 dniach użyłem wykrywacza do stwierdzenia prośności. Odczyt wynosił 340 a więc nie spadł poniżej wartości granicznej 320 co dawało nadzieję,

że locha jest prośna. Badanie powtórzone 21-go dnia dało wartość 330 więc mniej niż w 18-tym dniu ale więcej niż wyni wartość minimalna. Następną rui nie wystąpiła więc sztuka była prośna. Wykrywacza użyłem też w przypadku sztuki gdzie nie byłem pewien, że występuje rui. Czytnik wskazywał wartość 280. Pokryłem lochę a krycie okazało się skuteczne.

Z praktycznego stosowania wykrywacza rui wynika, że aby stosować go z powodzeniem należy mieć pewność co do jego wskazań. Wprawę w prawidłowej interpretacji wyników nabywa osoba, która sprawnie działającym przyrządem wykonała wiele prób i powtórzeń. Ważne są wskazania graniczne przyrządu na sztukach co do których pewni jesteśmy, że są w rui lub są prośne. Dopiero przy pewnej wprawie można prawidłowo ocenić sztuki badane. Elektroniczny wykrywacz rui powinien znaleźć zastosowanie przede wszystkim w dużych stadach hodowlanych oraz w pracy inseminatorów

inż. Elżbieta Andrzyk

## Ogłoszenia

**Prywatna mleczarnia w Janowie Podlaskim** tel. 41-31-29  
poszukuje pracownika d/s marketingu

**GLUCHOWSKI ROMAN** zam. Biernaty Stare 1 gm. Łosice  
Sprzedam kopcakę ciągnikową używaną stan dobry i silnik elektryczny 11 KW nowy na podwoziu

**MAZUR DARIUSZ** zam. Ossowa 29 gm. Wołyń tel. 12-06

Sprzedam płotki ogrodzeniowe na kojce dla trzody chlewnej  
30 szt. 4 m x 0,9 m

**KONDRATIEW STEFAN** zam. Dokudów I Nr 11,  
tel. 41-10-04

Zespół Rolników Indywidualnych ogłasza sprzedaż siewnika do nawozów "Kos" stan b.dobry po remoncie kapitalnym w cenie 3.900.000 zł

# ZATRUCIA SOLANINĄ

W przeciągu kilku ostatnich lat pracy doradczej spotkałem się z problemem zatruc ziemniakami zwierząt gospodarskich szczególnie świń.

Substancją toksyczną w ziemniakach jest glukoalkaloid solanina, która może występować we wszystkich częściach roślin.

Wchłanianie glukoalkaloidu jest szczególnie szybkie u zwierząt ze stanami zapalnymi przewodu pokarmowego. Solanina jest toksyną przewodu pokarmowego, nerek, centralnego układu nerwowego, wywołuje także hemolizę krwi.

Zatrucia u zwierząt występują w następstwie skarmiania skiełkowanych, psujących się lub zzieleniałych ziemniaków.

U bydła obserwowano zatrucia po spożyciu dużych ilości zielonej naci ziemniaczanej. W zależności od dawki alkaloidu zatrucia mogą kończyć się zejściem śmiertelnym lub zwierzęta po kilkudniowej chorobie wracają do normy. W przebiegu zatrucia można wyróżnić trzy postacie objawów:

1. Nerwowa - występuje głównie u świń. Charakteryzuje się gwałtownym przebiegiem i objawia się stanami depresyjnymi, zmniejszoną wrażliwością na otoczenie i bodźce,

zaburzeniami krążenia i oddychania. Następnie występują porażenia, które kończą się śmiercią zwierzęcia.

2. Żołądkowa - częściej występuje u świń, rzadziej u bydła. Objawia się posmutnieniem, brakiem apetytu, ślinotokiem, wymiotami, znaczną bolesnością powłok brzusznych oraz silną cuchnącą biegunką.

3. Skórna - spotyka się zarówno u świń jak i u przeżuwaczy. Objawia się głównie wypryskami na skórze głowy, kończyn, brzucha, wymienia, nasady ogona. Niekiedy podobny typ zmian stwierdza się na błonach śluzowych. Postać skórna występuje najczęściej u sztuk karmionych wywarem ziemniaczanym lub odpadami przy produkcji krochmalu.

Zapobieganie zatruciu solaniną polega na skarmianiu ziemniaków oczyszczonych z kielków, natomiast ziemniaki zepsute lub mocno zzieleniałe nie nadają się do skarmiania. Nać ziemniaczaną należy skarmiać ostrożnie w niewielkich ilościach (do 5 kg. dziennie) zmieszaną z innymi paszami.

Należy szczególnie podkreślić, że parowanie ziemniaków nie unieszkodliwia właściwości trujących solaniny.

*Na podstawie literatury opracował:  
mgr inż. Marek Janik*

## O g ł o s z e n i a

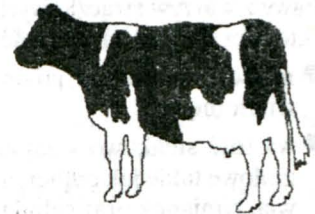
PANASIUK JADWIGA zam. Zahajki 42, gm. Drelów  
tel. 293

Sprzedam prasy wysokiego zgniotu produkcji niemieckiej: Welger AP 12, Welger AP 12K, JONE DERE oraz siewnik zbożowy i nawozowy. Ceny do uzgodnienia - atrakcyjne

KZPN "Bonarka" ul. Puskarska 9, 30-542 Kraków oferuje w ciągłej sprzedaży po atrakcyjnych cenach fosforan paszowy dwuwapniowy z atestem.

## HODOWLA MOŻE BYĆ OPLACALNA!

Myślisz o przyszłości Twojej hodowli.  
Chcesz poprawić jej opłacalność i stworzyć dobre warunki rozwoju.  
Nie odnosisz jednak oczekiwanych sukcesów  
stosując dotychczasowe preparaty i metody chowu.  
Jest na to rada!



"POLFA" KUTNO S.A.  
produkuje mieszanki witaminowo-mineralne typu Polfamix®  
oraz dodatki do pasz, koncentraty i superkoncentraty.

Stosując nasze produkty nie narażasz się na zbędne eksperymenty.  
Używając systematycznie naszych wyrobów możesz osiągnąć  
przyrost masy zwierząt i uodpornić je na choroby.  
Ponadto masz możliwość wykorzystania dostępnych w gospodarstwie śrut zbożowych, co jest ważne dla indywidualnych hodowców i skraca czas przygotowania mieszanki.

## OPLACALNOŚĆ NA NOWO Z "POLFĄ" KUTNO S.A.

**Producent:** Kutnowskie Zakłady Farmaceutyczne "Polfa" S.A.  
Wytwórnia Premiksów  
ul. Skłęczkowska 16  
tel. 470-41, tlx: 83594, fax: 475-56



# Warzywa strączkowe w jadłospisie,

Rośliny strączkowe należą do rodziny motylkowatych. W tej grupie wyróżniamy gatunki warzyw bardzo popularne w uprawie i spożyciu - groch, fasola, trochę mniej jest popularny bób. Natomiast soja i soczewica są mniej rozpowszechnione, chociaż nie można stwierdzić, że są to gatunki nie uprawiane na naszym terenie. W ostatnich latach w poszukiwaniu tańszego źródła białka niż białko zwierzęce, soja stała się rośliną źródłem uprawianą, zarówno dla celów rolniczych na białko paszowe, jak i w ogródkach przydomowych do celów konsumpcyjnych. Wszystkie warzywa strączkowe są bogatym źródłem białka roślinnego o wysokiej wartości biologicznej, zbliżonej do białka mięsa. Oprócz niego suche nasiona strączkowych zawierają węglowodany i tłuszcze. Szczególnie dużo tłuszczów zawiera soja, której używa się do produkcji oleju sojowego. Nasiona strączkowych są też bogate w składniki mineralne: żelazo, wapń, fosfor oraz w witaminy z grupy B. Zielone nasiona strączkowych zawierają też witaminę A.

Suche nasiona strączkowych są smaczne i długo po spożyciu pozostawiają uczucie sytości. Należy jednak pamiętać, że są one ciężko strawne, długo zalegają w żołądku. Nie zaleca się spożywać ich ludziom starszym, małym dzieciom, otyłym i ludziom ze schorzeniami układu pokarmowego. Strawność roślin strączkowych możemy zwiększyć przez ich przecieranie. Nasiona strączkowych wymagają długiego czasu gotowania. Aby ten czas skrócić a także zachować jak najwięcej składników odżywczych podczas obróbki termicznej należy przestrzegać pewnych zasad. Należy ograniczyć czas mycia nasion oraz czas ich moczenia. Maksymalny czas moczenia to 12 godz. Moczymy je w wodzie przegotowanej, zimnej, potem gotujemy je w tej samej wodzie. Wyjątek od tej reguły stanowi soja. Wodę po moczeniu soi odlewamy bo posiada posmak goryczki, surowizny i słodczy. Po zagotowaniu nasion gotujemy powoli na małym płomieniu przy uchylonej pokrywie. Solimy pod koniec gotowania gdy będą prawie miękkie.

Potrawy z warzyw strączkowych uzupełniamy produktami, które podnoszą ich wartość odżywczą:

- mięsem, wędlinami, jajami i warzywami bogatymi w witaminę C,
- wartością smakowo - zapachową dodają przyprawy ziołowe takie jak cząber, majeranek, kolendra, szałwia, tymianek oraz cebula, chrzan, koper.

Z warzyw strączkowych można przygotować wiele atrakcyjnych i smacznych potraw. Zielone nasiona wykorzystuje się do sporządzania sałatek, zup jarzynowych, do mrożenia i konserwowania na okres zimowy. Z suchych nasion przygotować można farsz do pierogów, pyzów, krokietów, kotlety oraz zupy.

## Przepisy potraw:

### Salatka z ziemniaków, grochu i wędliny.

30 dkg ziemniaków, pół szklanki grochu, 15 dkg wędliny, 2 łyżki oliwy, 2 łyżki ketchupu, sól, pieprz, 2 łyżki posiekanej natki pietruszki.

Groch opłukać, zalać wodą, zagotować i odstawić na 2 godz. Następnie ugotować w tej samej wodzie, osolić pod koniec gotowania. Ziemniaki umyć, ugotować w łupinach, gdy wystygną pokroić w kostkę. Wędlinę pokrajać w drobną kostkę. Wymieszać wszystkie składniki, dodać sól, pieprz, zalać oliwą i ketchupem. Posypać posiekaną natką pietruszki.

### Salatka z ryżu, groszku zielonego i mięsa drobiu.

Szklanka ryżu, łyżeczka masła lub margaryny, 1/2 puszki konserwowego groszku, 15 dkg mięsa drobiowego, sól, pieprz, 5 łyżek majonezu, 2 łyżki posiekanego koperku.

Ryż ugotować na sypko, wystudzić. Mięso pokrajać w drobną kostkę. Groszek osączyć z zalewy. Sałatkę wymieszać, doprawić do smaku solą, pieprzem, zalać majonezem, posypać koperkiem.

### Fasola w sosie pomidorowym.

40 dkg fasoli, cebula, 4 dkg tłuszczu, łyżka mąki, szklanka przecieru pomidorowego, 15 dkg parówek lub innej kiełbasy, sól, pieprz, mielona papryka, posiekana natka pietruszki.

Ugotować fasolę ze szczyptą cząbrzu w małej ilości wody, tak aby pod koniec gotowania nie było płynu więcej niż 1 szklanka. Cebulę podsmażyć na tłuszczu, dodać mąkę i tą zasmażką podprawić miękką fasolę. Dodać przecier pomidorowy i pokrojoną kiełbasę. Przyprawić do smaku, dodać zieleninę.

### Salatka z fasoli.

2 szklanki ugotowanej fasoli, 1 cebula, 1 ogórek konserwowy, 2 łyżki musztardy, pół szklanki gęstego sosu majonezowego, 1 łyżka śmietany, 3 ząbki czosnku, 4 łyżki drobno posiekanej natki pietruszki, sok z cytryny, sól, pieprz.

Cebulę pokrojoną w kostkę wymieszać z łyżką sosu majonezowego. Czosnek rozetrzeć z solą na miazgę, wymieszać z musztardą i sosem majonezowym, dodać śmietanę. Pokrojony ogórek wymieszać z fasolą, cebulą i sosem. Dodać posiekaną natkę pietruszki, doprawić sokiem z cytryny i pieprzem.

### Jajka z fasolą po białorusku.

20 dkg fasoli, 2 łyżki tłuszczu, 4 dkg grzybów, duża cebula, 4 jajka, 0, 2 l śmietany, 10 dkg sera żółtego, sól, pieprz.

Fasolę przebrać, opłukać, zalać wodą, zagotować i pozostawić na 2 godz. Następnie ugotować, dodać przyprawy, wymieszać z tłuszczem, przełożyć do naczynia i wyrównać powierzchnię. Umyte grzyby namoczyć, ugotować i odcedzić. Obraną cebulę drobno posiekać i usmażyć. Ugotowane na twardo jaja przekroić na pół, wyjąć żółtka, zemleć razem z grzybami, wymieszać z cebulą, przyprawić do smaku, napęścić białka i ułożyć na fasoli. Połączyć przyprawioną śmietaną, posypać startym serem i zapiec. Podawać z surówkami.

Opracowały: Danuta Marecka i Maria Godziuk.

## Jesienne surówki.

Warzywa wciąż nie są doceniane w naszym codziennym jadłospisie, mimo że są dostępne przez cały rok. Są one źródłem cennych składników, mających znaczący wpływ na nasze zdrowie i samopoczucie. Przede wszystkim warzywa bogate są w witaminy. Dodać warto, że podobnie jak owoce są bogatym źródłem witaminy C. Dostarczają

też węglowodanów, karotenów, przetwarzanych organizmie na witaminę A. Zawarte w warzywach składniki mineralne wpływają na zachowanie równowagi kwasowo - zasadowej organizmu. Należą do produktów niskokalorycznych.



## Przepisy na surówki:

### 1. Z cebuli i papryki.

20 dag cebuli, 2 owoce czerwonej lub zielonej papryki, 20 dag jabłek antonówek, sól, cukier, sok lub kwas cytrynowy, 3 łyżki oleju lub 2 łyżki majonezu, 2 łyżki śmietany, zielenina.

*Wykonanie:* Obraną cebulę pokroić w cienkie półkrążki, skropić kwasem, osolic. Paprykę umyć, oczyścić z nasion, pokroić w cienkie paski. Obrane jabłka zetrzeć na tarce z największymi otworami. Surówkę oblać olejem, dodać zieleninę, wymieszać. zamiast oleju można do surówki wlać majonez wymieszany z kefirem lub śmietaną o niskiej zawartości tłuszczu.

### 2. Z cukinii.

40 dag cukinii, sól, pieprz, sok lub kwas cytrynowy, cukier, ząbek czosnku, płaska łyżeczka musztardy, 2 - 3 łyżki oleju, zielenina.

*Wykonanie:* Dokładnie wymyte małe cukinie pokroić w plasterki razem ze skórka, włożyć do salaterki na tartęj przekrojonym ząbkiem czosnku, osolic, oprószyć pieprzem, dodać soku lub kwasu cytrynowego do smaku. Z oleju i musztardy zrobić sos, oblać nim surówkę, posypać zieleniną.

### 3. Z kapusty białej i papryki.

30 dag kapusty białej, 2 owoce papryki czerwonej lub zielonej, kwaszony ogórek, cebula, sól, cukier, sok lub kwas cytrynowy,

3 łyżki oleju, płaska łyżka musztardy, zielenina.

*Wykonanie:* Kapustę bardzo cienko poszatkować, osolic, skropić sokiem lub kwaskiem cytrynowym. Paprykę oczyścić z nasion i pokroić w poprzek na makaronik. Ogórek kwaszony pokroić w cienkie słupki, cebulę - w ćwierćkrążki. Olej wymieszać z musztardą, oblać surówkę, wymieszać, posypać zieleniną. Można dodać do surówki starte na tarce jabłko.

### 4. Z porów i owoców.

2 pory, 25 dag jabłek, 15 dag sliwek węgerek, sól, cukier, sok lub kwas cytrynowy, 2 - 3 łyżki majonezu, zielenina.

*Wykonanie:* Jasne części porów pokroić wzdłuż na połowy, wymyć, odciąć twarde piętki, pokroić w poprzek w cienkie półpierścionki. Pory posypać solą i cukrem. Śliwki pokroić w paski. Jabłka zetrzeć na tarce z największymi otworami, od razu skropić sokiem lub kwasem cytrynowym. Wymieszać rozdrobnione składniki salaterki z majonezem, posypać zieleniną.

### 5. Z papryki.

3 owoce papryki czerwonej lub zielonej, 15 dag selera, 25 dag jabłek, sól, cukier, pieprz, sok lub kwas cytrynowy, 3 łyżki oleju, płaska łyżka musztardy, zielony koper lub młode listki selera.

*Wykonanie:* Owoce papryki po oczyszczeniu a nasion przekroić na pół, a następnie pokroić w cienkie paseczki. Obrany seler i jabłko zetrzeć na tarce z największymi otworami, skropić kwasem lub sokiem cytrynowym, osolic, dodać pół łyżeczki cukru. Olej rozmieszać z musztardą, oblać surówkę sosem, dodać drobno posiekane listki selera.

### 6. Z włoszczyzny.

Pół porcji włoszczyzny z kapustą, ogórek kwaszony, jabłko, sól, cukier, sok lub kwas cytrynowy, łyżka łagodnej musztardy, 3 łyżki oleju, zielenina, pomidory.

*Wykonanie:* Marchew, pietruszkę, seler, zetrzeć na tarce ze średniej wielkości otworami. Pora pokroić w cienkie półkrążki. Jabłko i kwaszony ogórek zetrzeć na tarce z największymi otworami. Surówkę zakwasić sokiem lub kwasem cytrynowym, przyprawić solą i cukrem do smaku. Oblać surówkę olejem wymieszany z musztardą, posypać pietruszką lub młodymi listkami selera, przybrać kawałkami pomidorów.

Opracowała: Zofia Pawłowicz.

## Żywnienie rodziny w czterech porach roku.

W zależności od pory roku zmieniają się nasze upodobania. Dzieje się to pod wpływem temperatury, np. w zimie organizm potrzebuje więcej energii, zaś w lecie podczas upałów chętniej spożywamy lekko strawne potrawy o niskiej wartości kalorycznej.

### Jak odżywiać się zimą?

*W okresie zimy poleca się spożywać:*

- posiłki wysoko kaloryczne. W jadłospisie należy uwzględnić potrawy z warzyw strączkowych, mąki i kasz,
- nie należy zapominać o dostępnych warzywach i owocach w postaci świeżej, kwaszonej i mrożonkach zasobnych w witaminę C. Witamina ta uodparnia organizm na przeziębienia,
- szczególnej uwagi wymagają I i II śniadania. Nie należy wychodzić z domu bez ciepłego posiłku. Należy też pamiętać o spożywaniu co najmniej 4 posiłków dziennie.

### Jak odżywiać się wiosną?

*Wiosną organizm jest wyczerpany i osłabiony. W okresie tym trzeba zwrócić uwagę na:*

- spożywanie nowalijek z własnego ogródka i parapetów okiennych,
- spożycie warzyw i owoców w postaci świeżej i mrożonej,

- uwzględnić w jadłospisie jaja, których podaż w tym okresie jest duża. Jaja doskonale zastępują nam mięso.

### Jak odżywiać się w lecie?

*W lecie zmniejsza się zapotrzebowanie organizmu na energię. Żywnienie w tym okresie powinno polegać na:*

- spożywaniu potraw lekko strawnych, niskokalorycznych,
- posiłki powinny być bogate w warzywa i owoce w postaci świeżej i gotowanej,
- ze względu na duże straty wody i składników mineralnych w lecie, należy spożywać duże ilości napojów, szczególnie poleca się soki owocowe, koktajle mleczno - owocowe, chłodniki.

### Jak odżywiać się jesienią?

*W tym okresie jest dużo różnorodnych warzyw i owoców, należy wykorzystać je:*

- jako dodatki warzywne i owocowe do poszczególnych posiłków,
- w posiłkach obiadowych (zupy, warzywa gotowane, surówki),
- w deserach - do napojów, ciast,
- w tym okresie zapotrzebowanie organizmu na energię wzrasta - zwrócić uwagę na kaloryczność potraw.

Bożena Warda.

## Częste problemy rolników.

Problem zapaleń wymienia ostatnio był często poruszany w rozmowach z rolnikami. O przyczyny wystąpienia zapaleń wymienia, oraz o sposoby jego zapobiegania pytali Protas Leszek ze wsi Uhnin, Wiśniewski Leszek ze wsi Leitnie, Szyszkowski Zbigniew ze wsi Stępków. W gospodarstwie Leszka Wiśniewskiego ze wsi Leitnie przeanalizowaliśmy czynniki, które mogą być przyczyną zapaleń wymion w tym gospodarstwie.

Omówiliśmy:

- uwarunkowanie genetyczne (cechy nabyte po rodzi-  
cach)
- samą budowę wymienia
- prawidłowość ustawienia podciśnienia aparatu  
udojowego, oraz odpowiednią częstotliwość pulsa-  
tora
- prawidłowe pielęgnowanie i żywienie krów przed i  
po porodzie (w pierwszym okresie zasuszania po-  
datność na zapalenia wymienia jest największa).
- czy krowy nie miały urazów mechanicznych (zranie-  
nia, stłuczenia).

- czy krowy przechodziły choroby zakaźne (ospa, pry-  
szczyca).

Omówiliśmy także podstawowe wymogi higieny udoju:

- higienę osobistą dojącego
- higienę udoju
- czystość i odkażanie aparatury udojowej.

Po przeanalizowaniu przyczyn występowania zapaleń wymienia doszliśmy do wniosku, iż przyczyną wystąpienia choroby było nieprawidłowe ustawienie podciśnienia aparatu udojowego. Po zastosowaniu leczenia weterynaryjnego i ustawieniu odpowiednich parametrów aparatury udojowej zapalenie ustąpiło. Znając więc przyczyny zapaleń wymienia, oraz stosując się do podstawowych wymogów higieny możemy lepiej zadbać o jakość mleka i zdrowotność zwierząt. Pomocnym przy wykrywaniu zapalen wymienia jest elektroniczny wykrywacz podklinicznych stanów zapalnych wymienia. Przyrząd taki znajduje się w Zespołach Doradztwa Rolniczego.

Wiesław Byra.

## Obserwacje z targu.

Obserwując targ w Wisznicach przez rok czasu jako informator cen targowiskowych, chciałbym podzielić się z rolnikami korzystającymi z zakupów targowych kilkoma uwagami. Najwięcej interesujących zjawisk jest na rynku prosiąt. Otóż na tym rynku działa pewna grupa ludzi zajmująca się handlem prosiąt. Są to ludzie pochodzący z poza gminy Wisznice, a sądząc po rejestracjach samochodów są oni często z poza naszego województwa. Ci panowie a także panie przyjeżdżają na targ b. rano i od rolników wjeżdżających na targowisko kupują całe mioty prosiąt. Następnie wiążąc każde prosię przekładają na własne pojazdy (przyczepki samochodowe, bagażniki samochodów). Wówczas najczęściej przy prosiętach zostaje pani (budzi większe zaufanie) i stara się sprzedać wcześniej zakupione prosięta. Opowiada pytającym ile było w miocie, jaki jest wiek prosiąt, czym były żywione. Natomiast panowie w dalszym ciągu, od wjeżdżających rolników starają się jak najtaniej zakupić prosięta, powiązać, przełożyć na własny pojazd i dalej sprzedać. Na tych transakcjach zarabiają 50-100 tys na parze prosiąt. Jak dobrze sprzedać własne prosięta?

- miot lub część miotu musi być wyrównany aby nie było różnic między prosiętami, jedno małe prosię powoduje że wszyscy widzą tylko to najmniejsze i zaniżają oferowaną cenę.

- pomieszczenia w których wieziemy nie powinny być zbyt duże, gdyż nawet duże prosięta w wielkich pomieszczeniach wyglądają na bardzo małe.
- mogą być powiązane (wyglądają wtedy na większe).

Osoby zajmujące się handlem prosiąt, nigdy, nie kupują prosiąt powiązanych.

Jeżeli mamy zamiar zakupić prosięta to wybieramy:

- z dużych klatek
- nie powiązane a duże
- nie od pośredników

Rynek bydlec jak na warunki jest raczej skromny. Co targu jest kilka krów bądź krów z cielętami. Do transakcji dochodzi bardzo rzadko, a zainteresowani kupnem dopytują się adresów i po przeprowadzonym wywiadzie środowiskowym o jakości sprzedawanej krowy do transakcji dochodzi w domu sprzedającego.

Natomiast handel zboża odbywa się bez pośredników, choć przyjeżdżają kupcy z innych rejonów ale tylko po zboże na targowisku nie sprzedają zboża z poza regionu.

Samczuk Kazimierz  
ODR Wisznice



# ROLIMPEX S.A.

w Warszawie

\* Oddział w Białej Podlaskiej

ul. Leszczyńska 1  
centrala: (0-80) 43-50-21  
tel. (0-80) 44-20-36, 44-18-42  
telefax: (0-80) 43-51-69, 43-50-95  
telex: 863135 RLX pl, 863321 RLX pl

\* Zakład Nr 2 w Łosicach  
ul. Targowa 8  
telefon: (0-80) 57-34-52  
telefax (0-80) 57-34-52

## PROWADZI SPRZEDAŻ

w hurtowni  
spożywczo-alkoholowej:  
\* cukru  
\* herbaty  
\* ryżu  
\* tłuszczów roślinnych  
\* napojów  
\* słodczy

\* śruty sojowej  
\* śruty rzepakowej  
\* mączki mięsno-kostnej  
\* mączki rybnej  
\* koncentratów dla trzody  
\* mieszanek pełnoporcjowych  
\* dodatków paszowych  
\* zboża: pszenicy, owsa, żyta, jęczmienia

### SKUP

koniczyny czerwonej, seradeli, łubinu, ziemniaków, zbóż

PRZY ZAKUPIE I SPRZEDAŻY WIĘKSZEJ ILOŚCI ISTNIEJE MOŻLIWOŚĆ NEGOCJACJI CEN, WARUNKÓW PŁATNOŚCI I TRANSPORTU.

### Proponuje

korzystanie ze Składu Celnego

### Kontraktuje

- \* ZIEMNIAKI SADZENIAKI
- \* TRAWY NASIENNE (RAJGRAS ANGIELSKI)
- \* ROŚLINY MOTYLKOWE (KONICZYNĘ CZERWONĄ, SERADELĘ)

### Zaopatruje

rolników w kwalifikowany materiał siewny i sadzeniakowy

## „AIDA”

Przedsiębiorstwo Produkcyjno Usługowo Handlowe  
21-500 BIAŁA PODLASKA ul. Brzeska 36a tel/fax 43 77 57

### ...OFERUJE ...

#### \* OPRYSKIWACZE - ciągnikowe zawieszane, polowe i sadownicze

- zbiornik 400 dm<sup>3</sup> - wysięg 12 m
- zbiornik 400 dm<sup>3</sup> - wysięg 10 m
- zbiornik 300 dm<sup>3</sup> - wysięg 12 m
- zbiornik 300 dm<sup>3</sup> - wysięg 10 m
- zbiornik 400 dm<sup>3</sup> (uniwersalny)
- zbiornik 400 dm<sup>3</sup> (bębnowy)

- ceny już od 9.400.000 zł

**GWARANCJA 18 MIESIĘCY - PEŁNY ASORT. CZĘŚCI ZAMIENNYCH  
CENY HURTOWE I DETALICZNE ORAZ SPRZEDAŻ RATALNA**

#### \* NAWOZY WAPNIOWO MAGNEZOWE - (2 asortymenty)

- wapniowo magnezowy 13% MgO
- wapniowo magnezowy 8% MgO

W cenę wliczony transport

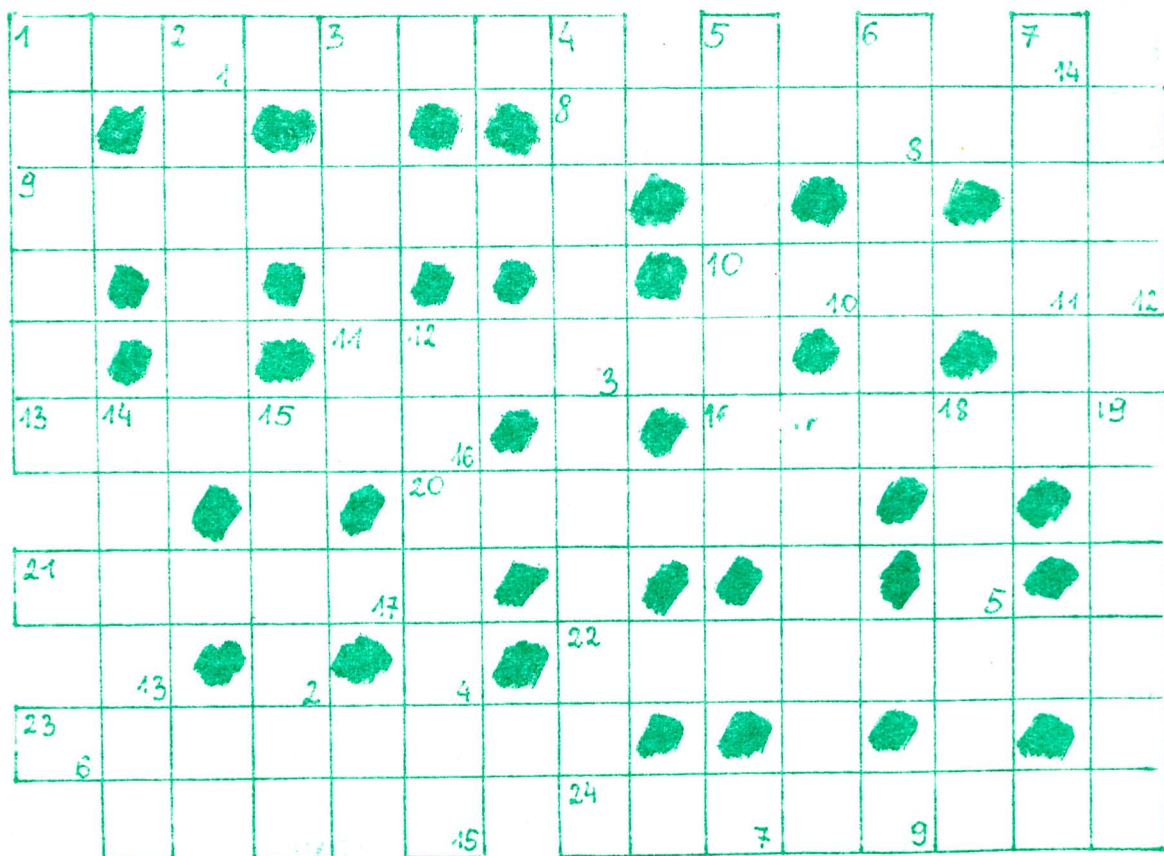
#### \* NAWOZY DOLISTNE

"AGROSOL", "INSOL", "AGROWITAL"  
punkt fabryczny - hurt, detal

#### \* KONCENTRATY I PASZE FIRMY CARGILL

MAGAZYN: ul. Gwardii Ludowej - kierunek SIELCZYK - dojazd linią nr 9  
Sklep - ul. Brzeska 36a tel. 43-77-57

# KRZYŻÓWKA NR 11/94



**Poziomo:** 1) ewolucja narciarska, 8) kłamca, oszust, 9) drapieżny ptak, 10) na skórze świni, 11) hodowana dla jajek, 13) ilość wydania np. książki, 16) zdrobniałe imię żeńskie, 20) starożytna Hiszpania, 21) przestarzałe sznur do obezwładniania przestępcy, 22) drapieżna ryba słodkich wód, 23) mała uliczka łącząca dwie równoległe ulice, 24) turystyczne miasto na krecie.

**Pionowo:** 1) tropikalny cyklon o charakterze wirowym, 2) imię męskie, 3) narzeczona Janosika, 4) Jan, współczesny aktor komiczny, 5) konie wyścigów zaprzęgowych, 6) przedmioty, którym nadano kształt przez wypełnienie form ciekłym tworzywem, 7) narzędzie pracy boksera, 12) kobieta o bardzo małym stopniu inteligencji, 14) rzymska bogini świtu, 15) drobnopłatowe łuszczenie się naskórka, 17) mały rak, 18) ustawiane na żniwnym polu, 19) Robert, amerykański astronom, opracował katalog gwiazd podwójnych.

Opracował: Jerzy Mędra

## Hasło z krzyżówki nr 10/94

**"PAMIĘTAJ O ZACHOWANIU RÓWNOWAGI W TRUDNEJ SYTUACJI"**

**ADRES REDAKCJI:** Grabanów 21-500 Biała Podlaska

Telefon: Biała Podl. 433792, 433866, 411247,

411255-Dyrektor, telefax 438198

telex 863330

**ADRESY i telefony Rejonowych Ośrodków:**

Biała Podl. ul. Żeromskiego 3 tel. 433234

Radzyń Podl. ul. Międzyrzeczka 99 tel. 520022

Parczew ul. Piwonia 50 tel. 542474

Łosice ul. Piłsudskiego 6 tel. 57-26-65

Wisznice ul. Nowa 14 tel. 781411 prosić 249

**WYDAWCA:** OŚRODEK DORADZTWA ROLNICZEGO

**DYREKTOR:** mgr inż. Sokołowski Andrzej **Z-ca DYREKTORA:** mgr inż. Jeleń Stanisław

**ZESPÓŁ REDAKCYJNY:** K. Kuresza, R. Juszczyk, B. Filatiuk, B. Michalczyk, Cz. Mirczewska, A. Matuszewski, A. Strącicka, A. Radzikowska, B. Warda, A. Witek, A. Żurkowska, specjaliści terenowi doradztwa roln. i specj. WGD.

**SKŁAD KOMPUTEROWY:** M. Zając, A. Mazur

**DRUK:** I. Wagner - poligrafia ODR. Nr zamwienia 02/94 nakład 3.200 szt.