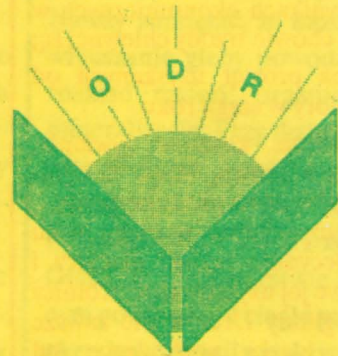


1-12/1994 (65-76)

GRUDZIEŃ NR 12 (76) 1994

DORADZTWO ROLNICZE



cena 2500 zł

W GRABANOWIE

W numerze: • Użytkowanie macior • Przedstawiam gospodarstwo • Uprawa gleby w gospodarstwie ekologicznym • Jak zapobiegać wypadkom • Czynniki wpływające na mięsność trzody chlewnej • Dodatki witaminowo-mineralne w żywieniu trzody chlewnej • Niewłaściwe przechowywanie obornika • Dobry plodozmian - niższe koszty • Porady pszczelarskie • Komunikat dla pszczelarzy • 50-lecie Technikum Pszczelarskiego w Pszczeliej Woli • Notowania z targów i jarmarków • Pamiętaj o magnezie • Zabezpieczenie na zimę drzew i krzewów w sadach i ogrodach przydomowych • Charakterystyka nowych odmian ziemniaka zrejonizowanych w 1994 r. • Ekologiczne zasady zdrowego żywienia • Potrawy wigilijne • Olimpiada w ODR Siedlce • Wyróżnienie w konkursie "Piękna Wieś"

Spokojnych,
Zdrowych Świąt
oraz

Wszystkiego Najlepszego
w Nowym Roku

Życzy

Dyrekcja ODR

i Redakcja

Użytkowanie macior

Zasadniczymi czynnikami decydującymi o wynikach ekonomicznych w hodowli i chowie trzody chlewnej są:

- liczba prosiąt uzyskanych od maciory w ciągu roku
- obniżenie kosztów żywienia, które stanowią 70-80 % ogólnych kosztów produkcyjnych.

O ilości uzyskanych w ciągu roku prosiąt decyduje jakość maciory i prawidłowe jej użytkowanie. Rolnicy z terenu gminy Drelów nie zawsze zakupują loszki pochodzące od wysokowydajnych rodziców, ponieważ na terenie gminy nie ma gniazd reprodukcyjnych. Większość rolników użytkuje rozplodowo loszki wybrane z własnych prosiąt. Do takich gospodarstw należy gospodarstwo Pana Ziętka Mirosława we wsi Przechodzisko. Rolnik posiada 26 ha UR w tym 20 ha GO. Hodowlą trzody chlewnej zajmuje się od 1988 roku. Obecnie utrzymuje w swoim gospodarstwie 17 macior oraz 2 knury rasy wbp i pbz. Większość prosiąt odchowanych od własnych macior przeznaczona na sprzedaż, a niewielką ilość pozostawia na reprodukcję i na własne potrzeby. Rolnik przy wyborze loszek z własnych prosiąt zwraca uwagę na niżej wymienione czynniki:

- Wybiera loszki z miotów wiosennych, gdyż są one zdrowsze i odporniejsze na choroby ponieważ korzystają z lepszych pasz (zielonki) bogatych w witaminy i z ruchu na świeżym powietrzu.

- Drugą selekcję przeprowadza w chwili odłączenia maciory od prosiąt tj. po 8 tygodniach od oproszenia. Wówczas wybiera loszki dobrze rozwinięte, ważące ok. 17 kg, a nie najcięższe w miocie.
- Zwraca uwagę, aby loszki miały szeroki, lekko wypukły grzbiet, szeroki, prosty zad i minimum 12 sztuk prawidłowo rozwiniętych, symetrycznie ułożonych sutek.
- Nie zostawia do chowu zwierzęta z suchą, łuszczącą się skórą oraz z matową, nastroszoną szceciną.
- Po raz pierwszy loszkę ras białych do rozrodu używa w wieku 8-9 miesięcy i o wadze 110-120 kg.
- Lochy użytkuje do 4 lat.
- Żywienie loch ciężarnych jest bogate w witaminy oraz sole mineralne i zawiera od 1 do 90 dnia ciąży w granicach 2,8 j.o. dziennie oraz 320 g białka, a od 90-110 dnia ciąży 4,5 j.o. i 560 g białka. Od 111 dnia do oproszenia zmniejsza dawkę o połowę, eliminując pasze mlekopędne, aby zapobiec zapaleniu wymienia po porodzie.
- Po porodzie maciorze podaje pójło sporządzone z 0,5 kg otrąb pszennych, 20 g soli i 5 l ciepłej wody.

- W ciągu pierwszego tygodnia po oproszeniu dawkę żywienia stopniowo zwiększa do 6-7 j.o. i 720-840 g białka dziennie w zależności od ilości prosiąt, a następnie szybko obniża, aby w 42 dniu życia prosiąt maciore odsadzić.

- Przed następnym kryciem rolnik maciore odrobacza.

- Żywienie przed kryciem zawiera dużo białka i witamin:

- w 1 dniu 1,5 j.o. i 165 g białka
- w 2 dniu 2,0 j.o. i 220 g białka
- w 3 dniu 2,5 j.o. i 275 g białka
- w 4 dniu 3,5 j.o. i 390 g białka i dawka ta jest stosowana do momentu krycia maciory, nie dłużej jednak jak 14 dni.

Przy takiej metodzie użytkowania i żywienia loch rolnik zużywa dla lochy luźnej i prośnej ok. 310 kg mieszanki pełnoporcjowej i 100 kg suszu z zielonek oraz 240 kg tejże mieszanki w okresie 42 dniowej laktacji. Metoda ta pozwala rolnikowi uzyskać 2,14 miotu w roku o łącznej ilości 21 sztuk prosiąt. Pan Ziętek Mirosław w przyszłości tj. po ukończeniu budowy chlewni planuje utrzymywać 20 sztuk macior, a odchowane od nich prosięta przeznaczyć na tucz we własnym gospodarstwie. Rolnik, aby poprawić mięsność produkowanych tuczników, zamierza jeszcze w tym roku zakupić knura rasy Duroc.

Opr. Marianna Nekreś

Przedstawiam gospodarstwo

Pan Adam Rarak zam. w Żakowoli Poprzecznej jest absolwentem Technikum Rolniczego w Jabloniu. Od 1990 r. prowadzi gospodarstwo rolne o pow. ok. 10,5 ha. Jest to gospodarstwo ogólnoprodukcyjne z przewagą gleb kl. IV. Pan Adam uprawia zboża, zajmuje się też produkcją zwierzęcą. Ma 8 szt. bydła oraz 2 maciory, od których w cyklu zamkniętym produkuje tuczniaki. Gospodarstwo jest dobrze wyposażone w podstawowy sprzęt rolniczy. Od początku istnienia Doradztwa Rolniczego Pan Adam chętnie z nim współpracuje. Bierze udział w szkoleniach, kursach, ankietach, organizowanych wyjazdach. Uczestniczy w życiu społecznym swojej wsi. Jest prezesem Kółka Rolniczego, członkiem Rady Nadzorczej Gminnej Spółdzielni. Od 5 lat prowadzi Książkę Rachunkowości Rolnej dla Instytutu Ekonomiki Rolnictwa. Stosuje w swoim gospodarstwie nowości propagowane przez ODR. Na przykład w produkcji zwierzęcej Probios, Prestarter, Eu-

tra i roślinnej np: Bional, zaprawy nasienne, nawozy dolistne, nowe środki ochrony roślin, nowe odmiany zbóż. W bieżącym roku w gospodarstwie Pana Adama prowadzona była demonstracja z pszenicą ozimą odm. KOBRA na pow. 0,5 ha. Pszenicę w stopniu elita wysiano w dn. 13.09.1993 r. w ilości 250 kg/ha. Przedplonem był owies. Gleba była zasobna w składniki pokarmowe. Przedsięwzięcie zastosowano następujące nawożenie: obornik - 20 t/ha, Bional 2 kg/ha, fosfor 35 kg/ha i potas 65 kg/ha czystego składnika. Nasiona zaprawiono zaprawą Funaben T. Do zwalczania mioty zbożowej zastosowano Pielisam. Na wiosnę zastosowano dolistnie mocznik w ilości 25 kg/ha oraz Agrosol 1 l/ha. Z powyższej demonstracji uzyskano plon 35q z hektara. Ziarno rozprowadzono wśród okolicznych rolników na zasiewy w bieżącym roku.

Sawczuk Urszula

Uprawa gleby w gospodarstwie ekologicznym.

Każda gleba ma określone właściwości np. zawartość w niej składników organicznych, nieorganicznych, odpowiednią kwasowość itp. Przyjmuje się, że poprzez odpowiednie i terminowo wykonane zabiegi uprawowe i nawożenie można zmienić właściwości gleby (osuszyć glebę podmokłą, wzbogacić w próchnicę glebę piaszczystą). Warto wiedzieć, że właściwa uprawa gleby może podnieść plon do 30%.

Uprawa gleby ma na celu:

- - ograniczenie wzrostu i rozwoju chwastów,
- - utrzymanie żyzności gleby, jej aktywizację,
- - przedsięwzięcie uprawy roli.

Polski system uprawy roli wyróżnia pięć zespołów uprawek. Uprawki późniwe, jesienne, przedzimowe, wiosenne i pielęgnacyjne.

Zespół uprawek przedzimowych.

W rolnictwie konwencjonalnym zalecana jest głęboka orka zimowa. W czasie zimy bryły ziemi zamarzają a wiosną rozpadają się na drobne gruzelki. W rolnictwie ekologicznym zdania na ten temat są podzielone. Po pierwsze - prawdą jest, że pod wpływem mrozu bryły ziemi zamarzają a potem rozpadają się na gruzelki. Jednak wiosną każdy ulewny

deszcz powoduje zniszczenie gruzelków, zbija glebę w bryły a potem gleba wysycha i zaskorupia się.

Po drugie - w glebie żyją dżdżownice i mikroorganizmy glebowe. Gleba jest zbudowana jakby z pięter, im głębiej tam żyją inne mikroorganizmy glebowe, przystosowane do panujących tam warunków. Głębokie odwrócenie gleby powoduje wydobywanie ich na zewnątrz, bądź do zewnętrznych warstw gleby. Mikroorganizmy wyrzucone na powierzchnię pod wpływem wiatru i światła zamierają. Na pewien czas życie biologiczne gleby ustaje i upłyne trochę czasu kiedy zostanie odtworzone.

Przyjmuje się, że w ekologicznym systemie gospodarowania jedynie późna jesień jest okresem kiedy dopuszczalna jest głęboka orka.

Taka orka jest uzasadniona na glebach ciężkich, trudno nagrzewających się i zlewnych. Pozostawienie jej na zimę w ostrej skibie sprzyja obsychaniu i nagrzewaniu się wiosną.

W gospodarstwach ekologicznych, kiedy gleba osiągnęła już odpowiednią strukturę można eliminować głęboką orkę zimową. Wówczas koniecznym zabiegiem jest jej spulchnienie bez odwracania. Po takim lekkim wzruszeniu gleby nawozimy

ją kompostem, który mieszamy z powierzchnią warstwą gleby.

Należy pamiętać, że każde głębokie wzruszenie gleby powoduje szybszy rozkład materii organicznej i jej mineralizację. Przy dużej ilości opadów składniki pokarmowe wpływają do głębszych warstw ziemi i nie będą wykorzystywane przez rośliny.

Gleba w gospodarstwie ekologicznym powinna być ciągle przykryta. W okresie wegetacji przykrycie to zastępują uprawiane rośliny. Na zimę glebę także należy przykryć. Poleca się wysiew na zimę roślin poplonowych i warzyw zimujących w gruncie (np. rozszonka, szpinak), rośliny będą korzystały ze składników pokarmowych, które spłynęłyby do podglebia. Gleba przykryta na zimę nie zamarza tak głęboko, pod warstwą ściółki mikroorganizmy glebowe mogą dalej pracować. Wiosną gruzelki nie zostaną rozmyte bo chroni je warstwa ściółki. Na przykrycie zimowe gleby wykorzystać można: sieczkę, skoszoną trawę, liście, łęty. Warstwa ściółki stanowi też pokarm dla dżdżownic one też zamieniają ściółkę w próchnicę.

Opracowała: Bożena Warda.



**Produkty najwyższej jakości
w nowoczesnym żywieniu zwierząt**

PASZE MINERALNE I PREMIKSY DLA

*** cieląt * krów * opasów * prosiąt
* tuczników * loch * drobiu**

w punkcie dealerskim firmy SANO

KRZYSZTOF KONASZEWSKI Rudnik 21, 21-302 KAKOLEWNICA ☎-68

JAK ZAPOBIEC WYPADKOM

Sezon zimowy to okres, w którym wydawałoby się, że liczba wypadków w rolnictwie jest niewielka. Prowadzona w tym sektorze statystyka dowodzi, że ich ilość nie jest malejąca. Przyczyny powstawania zdarzeń wypadkowych są nieco inne niż w okresie letnim niemniej jednak równie groźne w skutkach prowadzących często do trwałego kalectwa czy nawet śmierci. Zagrożenia występują głównie w obejsiach gospodarstw rolnych przy pracach w pomieszczeniach, gdzie są magazynowane i przechowywane pasze, zboże, słoma i inne materiały.

W celu eliminowania tych zagrożeń i zapobiegania wypadkom należy przestrzegać następujących zasad:

- podłogi w pomieszczeniach muszą być równe na całej długości, jeśli różnica poziomów jest niewielka to przejście powinno być łagodne;
- schody muszą być mocne i wygodne, a powierzchnia ich powinna być szorstka i zapobiegająca poślizgom, schody powinny być zabezpieczone balustradami o wysokości minimum 110 cm;
- wszystkie otwory transportowe, zrzutowe pasz, zagłębione silosy, doły, i inne miejsca, gdzie istnieje zagrożenie upadku z wysokości muszą być ogrodzone poręczami o wysokości 110 cm oraz krawężnikami o wysokości 15 cm;
- przy składowaniu materiałów na stropach łączny ich ciężar nie może przekraczać określonej wytrzymałości stropów i ścian czy filarów;
- materiały w stosach, pryzmach powinny być tak składowane, aby nie były opierane o ściany pomieszczeń, filary, belki itp. gdyż mogą powodować osłabienie lub zniszczenie konstrukcji
- podkłady magazynowe powinny być tak wykonane i ułożone, aby między listwy nie mogła dostać się stopa przechodzącej tam osoby;
- magazynowane materiały powinny być składowane w sposób umożliwiający łatwe, szybkie i bezpieczne ich pobieranie we właściwych ilościach;
- przedmioty i materiały należy układać zawsze w tym samym ustalonym miejscu, ponieważ przechowywanie w kilku miejscach utrudnia ich odnalezienie;
- przedmioty ciężkie i łatwo wywrotne należy układać w pozycji leżącej na podłodze;
- bele sprasowanego siana i słomy należy pobierać z góry, a nie wyciągać z dołu w sposób tworzący nawisy;
- elementy ciężkie lub o dużych rozmiarach należy umieszczać zawsze blisko wyjścia, na niższych półkach i w miejscach łatwo dostępnych;
- materiały składowane na wysokich półkach i stojakach muszą być zabezpieczone przed upadkiem lub stoczeniem się;

- niewielkie ilości paliw i smarów mogą być przechowywane w budynkach gospodarczych, pod warunkiem spełnienia wymagań przepisów przeciwpożarowych oraz higieny.

W pomieszczeniach magazynowych nie wolno:

- używać otwartego ognia i palić tytoniu;
- korzystać z prowizorycznych urządzeń elektrycznych;
- zastawiać drzwi i przejść komunikacyjnych;
- przelewać i rozważać materiałów niebezpiecznych pod względem pożarowym czy wybuchowym lub trującym;
- wchodzić bez zabezpieczenia na przemy luźno ułożonych nasion zbóż czy innych materiałów sypkich o wysokości powyżej 180 cm;
- przechowywać w magazynach zbożowych materiałów cuchnących i trujących;
- pracować w stanie nietrzeźwym.

O zaleceniach tych powinniśmy pamiętać projektując i modernizując pomieszczenia składowe oraz w czasie eksploatacji już istniejących.

mgr inż. B. Fitatiuk

AGROBIZNES W POLSCE

KATALOG

**Dla:
przedsiębiorczych biznesmenów,
handlowców, rolników!**

- ★ 320 stron, kolorowe, reklamowe wkładki, format A-5,
- ★ tysiące adresów firm z agrobiznesu,
- ★ branżowy układ katalogu, m.in. branża spożywcza, mleczna, mięsna, ziemniaczana, nawozów, producentów maszyn rolniczych, paszowa... ponadto
- ★ banki, ODR, giełdy towarowe, fundacje rolne, urzędy gmin,
- ★ wizytówki najlepszych polskich rolników u firm – laureatów plebiscytu „Agro-liga”,
- ★ oferty handlowe i reklamy renomowanych przedsiębiorstw.

Katalog „Agrobiznes w Polsce” do nabycia w redakcji „Agrohazaru” w cenie 135 tys. zł lub pocztą (150 tys. zł) wpłacając kwotę na konto Multipress, Warszawa, PBK VIII O/Warszawa nr 370028-800958-136 i podpisując dokładny adres oraz nr NIP (płatnicy VAT) w celu otrzymania rachunku.

Czynniki wpływające na mięsność trzody chlewnej.

Na poprawę mięsności świń wpływa szereg czynników, z których najistotniejsze to:

- rasa i typ użytkowy
- żywienie
- wiek i masa ciała tuczników
- płeć
- warunki odchowu i utrzymania

Genetyczne predyspozycje do większego odkładania mięsa w tuszy mają tuczniki pochodzące z krzyżowania towarowego loch polskich ras białych z knurami ras wybitnie mięsnych. Taki schemat krzyżowania pozwala zachować z jednej strony wysoką użytkowość rozplodową loch, a jednocześnie występujące zjawisko heterozji u mieszańców wpływa na lepsze umięśnienie tuszy, niższe zużycie paszy na 1 kg przyrostu masy ciała oraz lepsze jej wykorzystanie. Aby genetyczne możliwości tuczników zostały w pełni uzewnętrznione konieczne jest racjonalne i dobrze zbilansowane żywienie. Powinno ono zapewnić zwierzęciu nie tylko odpowiednią ilość energii i białka, ale również składników mineralnych i witamin. Dobre zbilansowanie dawki pokarmowej, a zwłaszcza zapewnienie nie tylko odpowiedniego poziomu białka, ale także wystarczającej zawartości lizyny, pozwala uzyskać wysokie przyrosty masy ciała tuczników i skrócenie okresu tuczu.

Należy pamiętać, że skarmianie dużych ilości pasz tłuszczotwórczych (ziemniaki, zboża) bez dodatku pasz wysokobiałkowych powoduje znaczne przetłuszczenie tuszy i

wysokie zużycie paszy na produkcję 1 kg przyrostu masy ciała. Takie żywienie nie tylko uniemożliwia osiągnięcie genetycznie uwarunkowanej mięsności, ale też obniża opłacalność prowadzonej produkcji. Wpływ na zawartość mięsa w tuszy wywiera też wiek i masa ciała. U świń młodych, uzyskujących wysokie przyrosty masy ciała, odkłada się więcej białka niż tłuszczu. W późniejszym wieku i przy wyższej masie ciała zaczyna przeważać ilość odkładanego tłuszczu. Dlatego produkcja tuczników lżejszych i szybko rosnących zapewni uzyskanie wysokiej zawartości mięsa w tuszy. Na skład tuszy wpływa też płeć zwierzęcia. Większe zdolności do odkładania mięsa wykazują loszki niż kastraty. Warunki odchowu i utrzymania również wpływają na jakość tuszy. Utrzymywanie tuczników w ciemnych, zimnych pomieszczeniach sprzyja tworzeniu się mięsa obficie przerośniętego tłuszczem. Utrzymywanie w niskiej temperaturze i na mokrych legowiskach nie tylko zwiększa zapotrzebowanie bytowe zwierząt, ale też ogranicza ilość odkładanego białka. Chcąc zwiększyć więc zawartość mięsa w tuszy należy utrzymywać zwierzęta w ciepłych, dobrze wentylowanych pomieszczeniach, w temperaturze otoczenia od 18 do 21 stopni. Przestrzeganie podanych wyżej zasad pozwoli na produkcję dobrze umięśnionych tuczników i zwiększenie opłacalności tuczu.

Cz. Mirczewska

Dodatki witaminowo-mineralne w żywieniu trzody chlewnej.

W okresie zimowym należy trzodzie zapewnić:

- odpowiednią ilość i jakość białka,
- witaminy i składniki mineralne,

Białko uzupełniamy stosując pasze pochodzenia zwierzęcego oraz koncentraty wysokobiałkowe. Witaminy i składniki witaminowo - mineralne uzupełniamy stosując Polfamixy i mieszanki mineralne. Prawidłowe zbilansowanie dawki pokarmowej gwarantuje uzyskanie wysokich przyrostów masy ciała oraz skrócenie okresu tuczu.

Niedobór składników mineralnych i witamin powoduje:

- obniżenie przyrostów masy ciała,
- słabsze wykorzystanie paszy,
- większą podatność na choroby,

Dla trzody chlewnej produkowane są polfamixy oraz dodatki mineralne

- Polfamix P - dla prosiąt żywionych paszami gospodarskimi
- Polfamix T - dla tuczników, skraca okres tuczu, zwiększa przyrosty masy ciała,
- Polfamix T SUPER - dla tuczników żywionych paszami gospodarskimi.
- Polfamix S - dla macior, poprawia ich użytkowość rozplodową,
- Suwitan - koncentrat witaminowo-antybiotyczny dla prosiąt przeznaczony na tucz,

Produkowane są również mieszanki mineralne, które pozwalają uzupełnić niedobory składników mineralnych oraz pomagają uzyskać optymalny stosunek wapnia do fosforu, należą do nich:

Mieszanka MMT oraz Mikrofos - uzupełnia dawkę pokarmową przy paszach zawierających dużo wapnia, mało fosforu,

Mieszanka MM - zalecana jest przy skarmianiu pasz ubogich w wapń, Formosan - dla świń chorych na krzywicę,

Suwitan lub Biotan - dla prosiąt przeznaczonych na tucz,

Jeżeli zwierzęta są żywione wyłącznie paszami gospodarskimi, to konieczne jest uzupełnienie dawki polfamiksami oraz mieszankami mineralnymi.

*St.spec. doradztwa rolniczego
Eugenia Kalinowska*

Niewłaściwe przechowywanie obornika

Dobry obornik ma wiele zalet. Przede wszystkim stanowi źródło próchnicy, a także energii dla rozwoju organizmów glebowych oraz poprawia warunki życia bakterii. Poprawia strukturę gleby i jej fizyczne właściwości. Zwiększa porowatość gleby na glebach ciężkich zwiększa przewodność, a na lżejszych prefermentowany obornik magazynuje wodę. Dostarcza do gleby składników pokarmowych (makro- i mikroelementów) nie tylko w pierwszym roku nawożenia, ale także w latach następnych. W dawce 10 t obornika znajduje się przeciętnie 50 kg N, 20 kg P₂O₅, 60 kg K₂O oraz 40 kg CaO i 12 kg MgO, a także 50 g boru i 40 g miedzi. Aby obornik zawierał w/w ilości składników powinien być prawidłowo przechowywany i stosowany.

Niewłaściwe przechowywanie.

Najczęściej obornik przechowywany jest na gnojowni. Po każdorazowym wywiezieniu na gnojownię obornik należy bardzo dokładnie ubić, co przeciwdziała dużym stratom azotu. Obornik ułożony luźno szybko się zagrzewa i następują duże straty azotu i substancji organicznej, które mogą dochodzić do 60%. Po osiągnięciu przez przymę wysokości maksymalnej, należy okryć ją torfem lub trocinami, aby zatrzymać ulatniający się amoniak. Czasami obornik składowany jest na polu. Miejsce do jego przechowywania powinno być na terenie podwyższonym i nie może być zalewne. Na spód dobrze jest rozłożyć trociny. Przy formowaniu przymy ważne jest natychmiastowe ubicie

obornika i przykrycie przymy. Z niestarannie ułożonej przymy łatwo jest wymywany magnez i potas, a azot ulatnia się w formie amoniaku. Aby zmniejszyć straty azotu, można poszczególne warstwy obornika posypać superfosfatem pylistym, który wiąże azot. Na 100kg świeżego obornika rozsypuje się 1-3kg superfosfatu.

Nawożenie obornikiem zbyt słomiatym.

Należy nawozić obornikiem prefermentowanym, mało słomiatym, w dni pochmurne, chłodne i bezwietrzne, aby ograniczyć straty azotu. Zaobserwowano, że stosowanie obornika słomiatego pod ziemniaki, szczególnie wiosną, sprzyja rozwojowi parcha zwykłego. W przypadku stosowania obornika słomiatego, należy dodatkowo do gleby wnieść azot w nawozach azotowych. Obornik po rozrzuceniu musi być jak najszybciej przyorany, zawsze w ciągu tego samego dnia. Dłuższe przetrzymywanie rozrzuconego obornika zwiększa straty azotu.

Niedopuszczalne łączenie nawożenia obornikiem z wapnem.

Obu zabiegów nie wolno łączyć, gdyż wapno przyspiesza procesy rozkładu obornika, a przez to zwiększa straty zawartego w nim azotu. Najpierw pole należy zwapnować, a wapno wymieszać z glebą, używając kłtywatora. Dopiero po tym zabiegu można przed orką przedzimową rozrzucić obornik.

Niewłaściwy termin stosowania.

Najlepszą porą jest wczesna jesień, aby do mrozów obornik zdążył właściwie się rozłożyć. Najczęściej rezygnuje się z wykonania odwrotki i obornik stosuje się pod orkę przedzimową. Nieco gorszym terminem jest termin letni, gdy obornik stosuje się na ściernisko i przeoruje głębszą podorywką. Niekiedy spotyka się w praktyce także zimowe stosowanie obornika na zamarznąłą glebę. Jednak wartość takiego obornika jest o wiele niższa niż obornika jesiennego. Najgorszym terminem jest termin wiosenny, mimo że niektórzy zalecają wiosenne stosowanie obornika na glebach lekkich, aby ograniczyć wypłukiwanie z niego składników pokarmowych. Do stosowania wiosennego można dopuścić tylko wtedy, gdy jesienią w gospodarstwie zabrakło obornika. Stosowanie obornika wiosną nie tylko opóźnia sadzenie i silnie przesusza glebę, ale także utrudnia samo sadzenie. Bardzo często rolnicy popełniają błąd stosując obornik przed siewem marchwi lub buraków, gdyż korzenie mają ją skłonność do rozwidlania korzeni co obniża wartość handlową. Zbyt głębokie przeoranie obornika, szczególnie na glebach zbyt wilgotnych, prowadzi do jego torfienia i wolniejszego rozkładu. Pracując kilka lat wśród rolników zauważyłam popełniane błędy w przechowywaniu obornika, a także w terminowości jego stosowania.

Kępa Jadwiga

Dobry płodozmian - niższe koszty.

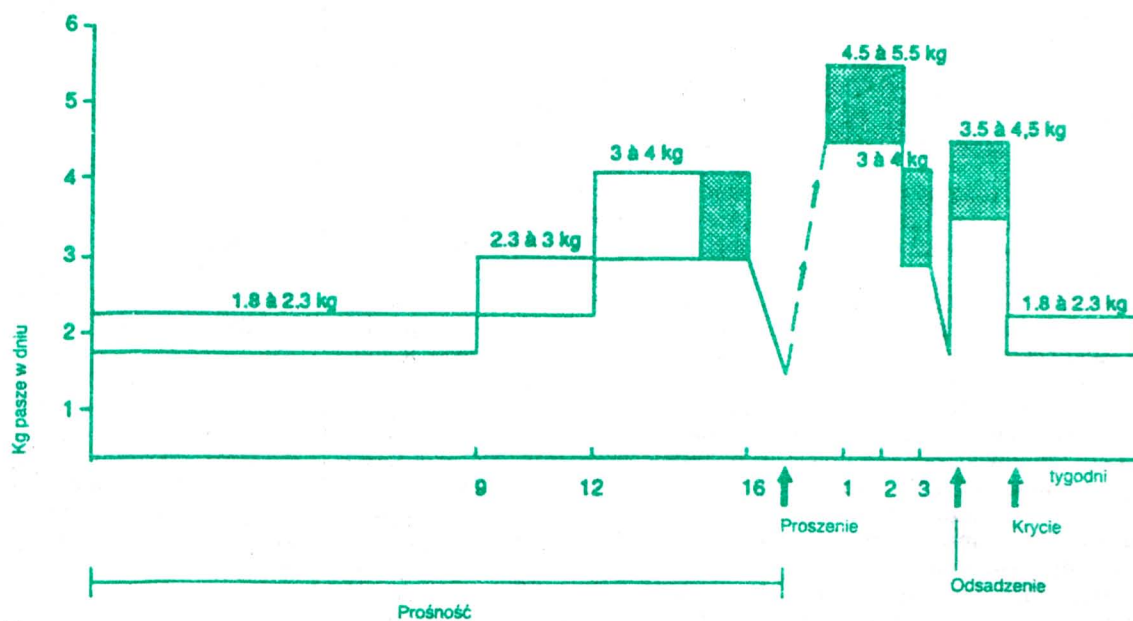
W ostatnim czasie wielu rolników interesuje się sprawami zmianowania roślin i zasadami układania płodozmianów. Wynika to między innymi z naszych porad, w których informujemy o wpływie roślin motylkowych na jakość gleby, o korzyściach fitosanitarnych zmianowania, o możliwościach chemicznej walki z chwastami i zmniejszeniu kosztów ochrony roślin.

Przy dobrze ułożonym płodozmianie ponosi się znacznie niższe koszty produkcyjne, niż wówczas gdy następstwo roślin jest przypadkowe. Prawidłowe następstwo roślin to takie, w którym roślina następcza jest tak dobierana, aby z jednej strony jak najlepiej wykorzystała stanowisko pozostawione przez przedplon, z drugiej zaś poprawić te czynniki siedliska, których równowaga została zachwiana. Oto kilka praktycznych wskazówek dla rolników, którzy chcą zmniejszyć koszty produkcyjne. Szczególną rolę w płodozmianie odgrywają rośliny motylkowe drobno i gruboziarniste. Wzbogacają one glebę w próchnicę i składniki pokarmowe /szczególnie w azot/. Ich oddziaływanie na glebę trwa przez 2-3 lata. Rośliny te powinny być uprawiane zarówno w plonie głównym, jak również w poplonach, zwłaszcza gdy w gospodarstwie duży udział w strukturze zasiewów stanowią zboża. Wtedy rośliny motylkowe speł-

niają przede wszystkim rolę fitosanitarną /ograniczają np. rozwój chorób grzybowych/, a nadto wzbogacają glebę w azot. Oznacza to w praktyce nieco mniejsze nakłady na nawożenie azotem i na ochronę zbóż w okresie wegetacji. Wydatki ponoszone na uprawę roślin motylkowych są zawsze zwracane w ich plonach /ziarno, zielonka lub nawóz/, które stanowią przecież doskonałą wysokobiałkową paszę niezbędną do uzyskania wysokiej jakości mleka bądź mięsa. W prawidłowo ułożonym płodozmianie w gospodarstwach średnich i dużych rośliny motylkowe drobno i gruboziarniste powinny zajmować 20-22% powierzchni, okopowe powinny zajmować 15-25% powierzchni, rośliny zbożowe - około 45-50%, rośliny krzyżowe około 5-7%. Inne gatunki roślin, głównie pastewnych, można uprawiać na pozostałej części powierzchni pól. Przy takim udziale poszczególnych grup roślin w strukturze zasiewów i przy zachowaniu zasad prawidłowego następstwa roślin można oszczędnie gospodarować nawozami mineralnymi, obniżyć zużycie środków ochronnych, a nadto można lepiej organizować prace sezonowe w gospodarstwie.

Danuta Karmasz ZDR Biała Podlaska

Schemat karmienia maciory



We wczesnej ciąży macióra powinna być żywiona małą ilością paszy (około 1% wagi jej ciała). Na tym etapie ważne jest, aby jak najmniej niepokoić maciórę w celu zapobieżenia śmierci embryonów prosiąt.

Kiedy prosięta, po 8 tygodniach ciąży, zaczynają rosnąć, ilość paszy musi być zwiększona po raz pierwszy. To zwiększenie paszy (około 0,5–0,7 kg na dzień) pozwala prosiętom rosnąć. Po 12 tygodniach, gdy wzrost prosiąt osiągnie maksimum, konieczny jest ostatni i największy wzrost ilości paszy. Wtedy macióra powinna otrzymywać dodatkowo 0,7–1 kg paszy dziennie.

W schemacie żywieniowym znajdują się dwie ilości paszy. Niska liczba — jest to ilość paszy dla młodszych maciór (potrzebują one mniej paszy na swoje utrzymanie), a wyższa liczba dotyczy maciór starszych.

odsadzania prosiąt kondycja maciory jest słaba, spowoduje to wiele problemów w następnej ciąży (kłopoty z nogami, poronienia, przedłużone okresy pomiędzy odsadzeniem a ponownym zapłodnieniem).

Aby żywić maciórę dobrze w odpowiednim czasie trzeba posiadać dla jej produkcyjnych okresów kartę wyników maciór, która została opracowana przez firmę HENDRIX. Posiadanie tej karty jest bardzo ważne również wtedy, gdy podejmujemy decyzję o wybrakowaniu maciory ze stada. Kiedy zbierzemy wszystkie wyniki maciory, łatwo jest uzyskać pogląd na rezultaty techniczne wszystkich maciór. W ten sposób możemy szybciej polepszyć wyniki produkcyjne w naszym gospodarstwie osiągając wyższe zyski z hodowli, razem z dilerem i specjalistą od świń.



Polhendrix

Karta maciory

					Macióra Nr				
rasa					Data urodzenia				
ojciec					Matka				
Data krycia	Nr knura	Data krycia	Nr knura	Data oproszenia	Prosięta ur. żywe	Prosięta ur. martwe	Data odsadzenia	Liczba odsadzonych prosiąt	UWAGI

Data wybrakowania _____ przyczyna wybrakowania _____

Po wyproszeniu się maciory, ilość paszy powinna być wolno zwiększana przez okres 6–8 dni do osiągnięcia maksimum. Podczas laktacji kondycja maciory może trochę się zmniejszyć, ale nie za bardzo. Kiedy w czasie

Superkoncentraty HENDRIX są do nabycia w firmie AGRONOM - Jasionka 5/k Parczewa tel. 54-18-22

PORADY PSZCZELARSKIE.

Grudzień jest miesiącem większych opadów śniegu. Pokrywający mostki wylotowe śnieg nie utrudnia wentylacji do czasu, kiedy zamieni się w lód i wtedy koniecznie należy go usunąć. Trzeba pamiętać o tym, aby nie niepokoić pszczół podczas przymrozków.

W czasie mrozu reakcja podrażnionych pszczół jest silna i może trwać nawet do 8 godzin powodując wzrost temperatury kłębu oraz jego rozluźnienie. W następstwie tego zwiększa się spożycie pokarmu i pogarsza dalszy ciąg zimowli.

Problemem pasiek zazimowanych w pobliżu parków czy lasów mogą być ptaki. Sikorki siadają na desce wylotowej i stukając w ścianę ula wywabiają pojedyncze pszczoły, mogą je również łapać podczas pierwszego oblotu. Pszczelarz może temu zaradzić przez dokarmianie tych ptaków poza pasieką już od pierwszych przymrozków, aż do końca zimowli. Aby zabezpieczyć wylot przed dostępem ptaków stosuje się ruchome mostki, aby po odwróceniu tworzyły nad wylotem okap. W przypadku stałego umocowania wylotu można umieścić

wzdłuż wylotka pod ukosem listewkę lub pasek blachy. Oprócz utrudnienia dostępu ptakom zabezpieczy to kłęb przed podmuchami mroźnego wiatru. Rzadkim przypadkiem w pasiece może być uszkodzenie ula przez dzięcioły, na przedostanie się do środka bardziej są narażone ule styropianowe lub jednościenne. Jeżeli stwierdzimy w ulu obecność myszy, można ustawić pułapkę lub wysypać zatrute ziarno. Pozostawiona na zimę mysz niszczy plastry i maty a niepokojąc rodzinę może doprowadzić do jej osypania. Przemiana materii prawidłowo zimujących pszczół jest spowolniona. Dobowe spożycie pokarmu w grudniu kształtuje się na poziomie około 25g. Na tak niewielkie zużycie zapasu pozwala wzrost stężenia dwutlenku węgla w gnieździe. Może ono sięgnąć nawet 8-11%. Zwykle stężenie CO₂ w silnej rodzinie wynosi ok. 2,0-2,5%, a w słabej ok. 1%. Jest to jedna z wielu przyczyn lepszej zimowli silnych rodzin. Oprócz spowolnienia przemiany materii zimujących pszczół, CO₂ zapobiega krystalizacji miodu.

Często wiejące w grudniu, mroźne wiatry są szczególnie groźne dla pszczół zimujących w niskich gniazdach, np. na jednym korpusie ula wielkopolskiego. Dużego znaczenia nabiera wtedy osłonięcie pasieczyska. Najlepszą osłoną są żywopłoty, krzewy i drzewa. W razie konieczności można stawić płoty ze szczelnie zbitych desek, lecz należy się liczyć z możliwością powstania zasp i zasypiania uli. Staje się to groźne podczas odwilży, gdyż topniejący śnieg może zawilgocić gniazdo zimującej rodziny.

Powyższe czynniki nabierają większego znaczenia jeśli weźmiemy pod uwagę warrozę. Kiedy nie było tej choroby, pomimo ostrzejszych zim i ograniczonych zabiegów pszczelarza, rodziny pszczoły zimowały dużo lepiej i łatwiej dochodziły do siły na wiosnę.

Opracowali:
K.Osielski
M.Katubun

KOMUNIKAT DLA PSZCZELARZY

Pragniemy Szanownych Kolegów Pszczelarzy i sympatyków pszczelarstwa poinformować, że już od lipca ub. roku, w każdą ostatnią niedzielę miesiąca, odbywają się spotkania dyskusyjne na tematy związane z pszczelarstwem. Miejsce spotkań: Biała Podlaska, ul. Żeromskiego 3, w budynku Zespołu Doradztwa Rolniczego od godz. 10⁰⁰. Spotkania prowadzi specjalista Działu Pszczelarskiego ODR Grabanów, wspólnie z Rejonowym Kołem Pszczelarzy w Białej Podlaskiej. Tylko w ostatnią niedzielę grudnia tj. 25.12.1994r, z uwagi na Święta Bożego Narodzenia spotkanie nie odbędzie się.

Jednocześnie informujemy, że Zarząd Rejonowego Koła Pszczelarzy w Białej Podlaskiej, począwszy od 29.11.1994r. w każdy wtorek i czwartek (oprócz świąt) w godz. od 10⁰⁰ do 13⁰⁰, załatwia pszczelarskie sprawy swoich członków i w miarę możliwości wszystkich pszczelarzy z terenu naszego województwa. Siedziba Rejonowego Koła Pszczelarzy mieści się przy ul. Żeromskiego 1 (boczny budynek Zakładu Weterynarii).

Rejonowe Koło Pszczelarzy w porozumieniu z ODR w Grabanowie organizuje Kurs Pszczelarski, jeżeli zgłosi się odpowiednia liczba chętnych (co najmniej 15 osób). Zgłoszenia od zaraz można składać w ODR w Grabanowie, na spotkaniu dnia 29.11.1994r. a od 29.11.1994 w Zarządzie Rejonowego Koła Pszczelarzy przy ul. Żeromskiego 1, w dniach i godzinach jak podano wyżej.

Prezes Rejonowego Koła Pszczelarzy
Józef Garbarczyk

50 - lecie Technikum Pszczelarskiego w Pszczelej Woli

Państwowe Technikum Pszczelarskie w Pszczelej Woli jest jedyną w Polsce szkołą średnią o specjalności pszczelarskiej. Istotą jej funkcjonowania było i jest kształcenie młodych ludzi z całej Polski. Szkoła oprócz 5 - letniego Technikum Pszczelarskiego prowadzi także Zaoczne Policealne Studium Pszczelarskie.

Adres : Zespół Szkół Rolniczych w Pszczelej Woli
23 - 109 Pszczela Wola k/Lublina tel.(0-81) 287 63

W terminie 6 - 8 października 1995 roku odbędzie się zjazd absolwentów połączony z jubileuszem 50 - lecia szkoły. Prosimy jednocześnie czytelników o przekazanie informacji innym absolwentom.

NOTOWANIA Z TARGÓW I JARMARKÓW

SPORZĄDZONE PRZEZ OSRODEK DORADZTWA ROLNICZEGO W GRABANOWIE

.../Ceny w tys. zł za jednostkę)

Wyszczególnienie	J.M.	Wisznice	Parczew	Łosice	Piszczac	Radzyń Podlaski	Biała Podlaska	Międzyrzec Podlaski
		21.11.94r. poniedziałek	22.11.94r. wtorek	23.11.94r. środa	23.11.94r. środa	23.11.94r. środa	24.11.94r. czwartek	24.11.94r. czwartek
pszenica	q	300	-	360	320 - 350	340	330 - 340	320 - 350
pszenżyto	q	-	-	-	-	-	280	-
żyto	q	250	-	250	240 - 250	260	240	250 - 260
jęczmień	q	-	-	310	-	320	-	320
owies	q	280	-	270	270 - 280	270	270 - 280	280 - 290
mieszanka zbożowa	q	280	-	-	280	-	-	300
ziemniaki	q	-	-	-	180	-	200	180
prosięta 10-15 kg	para	900	900 - 1200	1000	1000	800 - 1300	1000	850 - 1400
prosięta pow.15kg	para	1200	-	1300	1100 - 1400	1600	1100 - 1250	1400 - 1600
krowa	szt.	10500	-	10000	8000 - 11000	-	-	9000 - 12000
krowa z cielęciem	szt.	-	-	-	11000	-	-	14000
koń roboczy	szt.	-	-	-	28000-35000	-	-	-
jaja	szt.	3	2,7 - 3	2,5	-	2,4	3	2,3 - 2,5
jablka	kg	5 - 7	5 - 12	3 - 10	6 - 8	4 - 12	6 - 8	4 - 10
gruszki	kg	-	-	-	-	25	-	25
cebula	kg	8	6 - 8	7 - 10	7,5	6 - 8	8	6 - 8
kapusta	kg	2	-	-	1,5 - 1,8	-	1,8 - 2	-
kapusta kiszona	kg	-	-	-	-	8	-	10
czosnek	kg	-	-	-	-	35	-	30
pieczarki	kg	-	-	-	-	28 - 30	-	-
orzechy włoskie	kg	-	-	-	-	25 - 30	-	30
marchew	kg	-	-	-	-	5	6	5
pietruszka	kg	-	-	-	-	8 - 12	12	10
buraki ćwikłowe	kg	-	-	-	-	5	-	5
ziemniaki	kg	-	4	-	-	-	-	-
otręby pszenne	q	-	-	300	-	-	-	290

Wisznice: zboża - podaż mała, popyt duży
prosięta - podaż duża, popyt średni
Parczew: zboża - brak podaży
prosięta - podaż średnia, popyt mały
Łosice: zboża - podaż mała, popyt duży
prosięta - podaż mała, popyt średni
Piszczac: zboża - podaż mała, popyt duży
prosięta - podaż średnia, popyt średni

Radzyń
Podlaski: zboża - podaż średnia, popyt średni
prosięta - podaż duża, popyt średni
Międzyrzec
Podlaski: zboża - podaż średnia, popyt średni
prosięta - podaż średnia, popyt średni
Biała
Podlaska: zboża - podaż mała, popyt duży
prosięta - podaż średnia, popyt średni

POLSKO - AMERYKANSKI PROGRAM INFORMACJI RYNKOWEJ I STANDARYZACJI
 Ministerstwo Rolnictwa i Gospodarki Żywnościowej
 Raport tygodniowy z handlu targowiskowego w okresie od 14 listopada do 19 listopada
 według meldunków z Ośrodków Doradztwa Rolniczego

Województwo	Targowisko	PSZE- NICA	ZYTO	JECZ- MIEN	ZIEMIA- KI	PROSIE- TA	JAJA	JABLKA	CEBULA
Jedn. miary		tys.zł /dt	tys.zł /dt	tys.zł /dt	tys.zł /dt	tys.zł /pare	tys.zł /szt.	tys.zł /kg	tys.zł /kg
	min	250	175	200	140	1000	2.00	6.00	5.00
	max	400	300	360	500	1650	3.50	14.00	15.00
	średnia	314	228	286	270	1,330	2.65	9.73	8.57
	odchylenie standardowe	30	27	39	73	165	0.35	1.82	1.45
Białą Podlaska	Radzým Podlaski	350	250	290	200	1400	2.40	12.00	8.00
Białą Podlaska	Międzyrzec	320	260		170	1400	2.75	10.00	8.00
Białystok	Knyszyn	320	200	300	200	1500	3.12	8.00	8.00
Białystok	Suchowola	330	250	320	210	1120	2.30	9.00	8.00
Bielsko Białą	Sucha Beskidzka	350	280	300	300	1600	3.50	12.00	8.00
Bielsko Białą	Wadowice	300	260	280	300	1600	3.20	12.00	8.00
Bydgoszcz	Koronowo	300		280	300	1350	2.50	8.00	8.00
Bydgoszcz	Wiechork	300				1300	2.00	8.00	9.00
Chelm	Chelm				250	1050	2.80	6.00	9.00
Chelm	Krasnystaw	250	200	220	225	1100	2.75	6.50	10.00
Ciechanów	Płonsk	300	220	290	190	1500			
Ciechanów	Nowe Miasto	340	215	280		1400	2.90	8.50	6.50
Częstochowa	Zarki	300	220	280	250	1600	2.90	10.00	8.00
Częstochowa	Kłobuck	330	200	300	300	1300	2.80	10.00	9.00
Elbląg	Orneta	280	220	220		1500	2.50	9.00	8.00
Elbląg	Susz	265			220	1300	2.50	6.50	
Gdańsk	Wejherowo	310	210	290	300	1300	2.35	10.00	9.00
Gdańsk	Starogard Gdański	270		260	300	1250	2.10	10.00	9.00
Gorzów Wielkopolski	Drezdenko	290	200	220	300	1200	2.50	12.00	8.00
Gorzów Wielkopolski	Międzyrzec	280	210	260	350	1400	2.30	12.00	10.00
Jelenia Góra	Jelenia Góra	300	200	240	400	1100	2.70	10.00	10.00
Jelenia Góra	Bolesławiec	270		230	250	1200	2.25	13.50	9.50
Kalisz	Ostrzeszów	300	200	260	240	1500	2.80	12.00	7.00
Kalisz	Krotoszyń	300	220	280	260	1600	3.00	11.00	7.00
Katowice	Siewierz	320		240	250	1500	2.60	10.00	8.00
Katowice	Wodzisław	300	280	280	400	1600	3.00	12.00	10.00
Kielce	Bodzentyn	350	240	340	200	1150	2.60	10.00	10.00
Kielce	Chmielnik	360	250	320	220	1050	3.50	8.00	7.00
Konin	Konin	310	200		200	1200	2.70	10.00	8.00
Konin	Ślupca	280	200	260		1400	2.70	10.00	9.00
Koszalin	Koszalin	290			340	1350	2.40	12.00	8.50
Koszalin	Świdwin	300	200		500	1300	2.70	12.00	10.00
Krosno	Krosno	300			400	1300	3.20	10.00	9.00
Krosno	Ustrzyki Dolne	300			280	1500	2.60	10.00	10.00
Legnica	Głogów	290			280	1300	2.30	10.00	8.00
Legnica	Jawor	265		220	310	1250	2.45	11.50	10.50
Leszno	Leszno	320	220	280	260	1500	2.50	11.00	9.00
Leszno	Koscian	290	220	260		1500	2.70	12.00	10.00
Łódź	Główno	300	190		260	1500	3.00	10.00	7.00
Łódź	Pabianice	320	200	320	300	1600	2.53	12.00	7.00
Łomża	Ciechanowiec	320	250	270	150	1300	2.50		
Łomża	Kolno	310	260	280	140	1400	3.20	9.00	10.00
Lublin	Piaski	290				1150	2.80	9.00	
Lublin	Ryki	340	230	320	150	1100	3.00	9.00	7.00
Nowy Sącz	Nowy Targ	400	300	360	330	1600	3.00	10.00	10.00
Nowy Sącz	Lacko	320		310	300	1400	2.60	8.00	10.00
Olsztyn	Szczytno	360	220			1450	2.45	10.50	7.50
Opole	Kędzierzým				500	1250	2.40	10.50	11.00
Opole	Nysa				350	1300	2.50	8.00	8.00
Ostroleka	Ostroleka	350	240	350	200	1400	2.50	9.00	9.00
Ostroleka	Wyszków	350	230	340	220	1400	3.00	10.00	8.00
Pila	Wągrowiec	300	220	280	260	1300	2.30	8.00	7.00
Pila	Złotów				300	1400	2.20	8.00	10.00
Piotrków Trybunalski	Radomsko	350	200	300	250	1000	2.70	10.00	7.00
Piotrków Trybunalski	Ujazd	350	250	330	220	1350	2.80	10.00	8.00
Plock	Sierpc	315	220	305	170	1550	2.40	13.50	8.00
Plock	Goatynin	330	250		200	1300	2.33	9.00	6.50
Poznań	Grodzisk Wlkp	300	240	320	280	1400	2.50	10.00	10.00
Poznań	Sielinko	300	200	260	240	1400	2.50	10.00	7.00
Radom	Przeucha	350	230	350	220	1200	3.50	6.00	8.00
Radom	Radom	360	220	360	230	1000	2.30	8.00	6.00

Województwo	Targowisko	PSZE- NICA	ZYTO	JECZ- MIEN	ZIEMNIA- KI	PROSIE- TA	JAJA	JABLKA	CEBULA
Jedn. miary		tys. zł /dt	tys. zł /dt	tys. zł /dt	tys. zł /dt	tys. zł /pate	tys. zł /szt.	tys. zł /kg	tys. zł /kg
Rzeszów	Lezajak	320				1000	3.50	10.00	9.00
Rzeszów	Mielec	340		290	330	1350	2.80	12.00	10.00
Siedlce	Garwolin	350	250	320	190	1300	3.30	7.50	8.00
Siedlce	Mińsk	360	250	320	225	1100	2.80	11.00	7.00
Sieradz	Zdunaka Wola	310	230	270	245	1300	2.55	8.50	8.00
Sieradz	Widawa	255	185		210	1500	2.80	10.00	9.00
Skierniewice	Brzeziny	340	220	320	250	1400	3.00	10.00	8.00
Skierniewice	Sochaczew	350	230	300	260	1400	2.66	10.00	8.00
Ślupsk	Człuchow				400	1250	2.00	10.00	9.00
Ślupsk	Lebork	290	200	240	270	1300	2.30	10.00	8.00
Suwałki	Olecko	300	270	300	290	1300	2.50	9.00	7.00
Suwałki	Suwałki	360	300	350	300	1150	2.40	13.00	9.00
Szczecin	Stargard	300	200	200	400	1250	2.20	12.00	10.00
Szczecin	Police	350			400	1600	2.50	10.00	10.00
Tarnobrzeg	Sandomierz	300	270	300	250	1100	2.40	6.00	6.00
Tarnobrzeg	Staszów	340	250	300	220	1100	2.30	7.00	8.00
Tarnów	Zakliczyn	320			280	1200		10.00	10.00
Tarnów	Tuchów	280				1300	3.00	8.00	8.00
Torun	Biskupiec	320	220	320		1400	2.30	10.00	10.00
Torun	Grudziadz	340			300	1300	2.10	8.00	7.00
Wałbrzych	Bystrzyca	250	175	210	275	1450	2.85	10.00	8.50
Wałbrzych	Dzierżonów				375	1400	2.30	7.50	7.00
Warszawa	Góra Kalwaria	330	200	260	230	1400	3.00		8.00
Warszawa	Grodzisk Mazowiecki	380	200	350	200	1600	2.50	7.00	5.00
Wrocław	Skepe	345	250	275	200	1650	2.30	6.50	
Wrocław	Dobrzyń	280	220	250	200	1400	2.70	9.00	
Wrocław	Strzelin				400	1250	2.40	10.00	10.00
Wrocław	Milicz	300	220	270	300	1100	2.60	10.00	9.00
Zamość	Bilgoraj	280			225	1300	3.25	7.00	9.00
Zamość	Tomaszów Lubelski	265		245		1050	2.85	10.00	7.50
Zielona Góra	Woląstyn	320	240	300	250	1400	2.30	13.00	15.00
Zielona Góra	Zagan	290			270	1200	2.20	14.00	12.00

Program cyklu MAGAZYN NOTOWAŃ od 12.12. do 30.12.1994 roku Czas nadawania programu 1215- 1245 program I

12.12.- poniedziałek	- Karpie - 25 min.	21.12.- środa	- Beztroskie dzieciństwo - 25 min.
13.12.- wtorek	- Pstrągi - 25 min.	22.12.- czwartek	- Interflower 94 - 25 min.
14.12.- środa	- Szczupaki, jesiotry, tyłapia, sumy afrykańskie - 25 min.	23.12.- piątek	- O czym mówią zwierzęta - 25 min.
15.12.- czwartek	- Łosoś - 20 min.	27.12.- wtorek	- do Francji - 25 min.
	- Normy EWG dla ryb - 5 min.	28.12.- środa	- do Szwajcarii - 25 min.
16.12.- piątek	- Gospodarka rybacka - 25 min.	29.12.- czwartek	- do Holandii - 25 min.
19.12.- poniedziałek	- Magazyn Leśny cz.II - 25 min.	30.12.- piątek	- do Danii i Finlandii - 15 min.
20.12.- wtorek	- Na tropach przeszłości - 25 min.		- do Niemiec - 10 min.

MIESZANKI PASZOWE I DODATKI DO PASZ

/Ceny w tys. zł za jednostkę na dzień 15.11.94r./

Lp.	N A Z W A	J.M.	Czemierniki ul.Zamkowa 2 Sokołowski M.	Rolimex S.A. Biała Podlaska Leszczynowa	AGRONOM Jasionka k/Parczewa	Ulan-Sklep wielobranż. Bogusz R.
1.	Prestarter-Dąbr holenderski	q q	940 -	- 1 040	- 1 050	- 1 040
2.	Mieszanka L	q	-	-	-	411
3.	Kreda pastwna	q	-	96,3	-	-
4.	Mieszanka P	q	-	-	-	411
5.	Mieszanka CJ	q	400	-	-	411
6.	Mieszanka DK	q	550	-	-	500
7.	Mieszanka DJ	q	-	-	-	460
8.	Prowit T	q	640	670	-	500
9.	Prowit LP	q	600	660	-	533
10.	Superkoncentrat hol. 7,5% T	q	1 120	1 310	1 300	1 360
11.	Superkoncentrat W	q	1 160	1 510	1 350	1 520
12.	Superkoncentrat M	q	-	1 230	1 200	1 250
13.	Superkoncentrat dla prosiąt odsadzonych	q	-	-	1 500	-
14.	Strater granul.	q	640	-	-	-
15.	Grower granul.	q	570	-	-	-
16.	Sruta sojowa 48,5% białka	q	820	733 luzem 749 workowane	730	-
17.	Pelety sojowe 45% białka	q	-	690,2 luzem 706,2 workow.	-	-
18.	Pelety sojowe srutowane 45%	q	-	700,9 luzem 716,9 workow.	-	-
19.	Sruta rzepakowa 34 % białka	q	470	369,2 luzem 385,2 workow.	375	-
20.	Grys kukurydziany	q	-	430 luzem 445 workowane	-	-
21.	Pelety kukurydziane	q	-	430 luzem 445 workowane	-	-
22.	Pelety kukurydz srutowane	q	-	440 luzem 455 workowane	-	-
23.	Mączka rybna 41-43% białka	q	-	700 workowane	-	-
24.	Mączka mięsna /duńska/ 55%	q	-	1090 workowane	-	-
25.	Mączka mięsna /franc./ 55%	q	-	1050 workowane	-	-

O g ł o s z e n i a

KOSSOWSKI KRZYSZTOF zam. Romaszki
gm. Rossosz tel. Rossosz 348
Sprzedam 1 tonę prosa, maszynę omlotową Lubliniankę
oraz snopowiązałkę WC-8

DENISIUK KRZYSZTOF zam. Horodyszcze gm. Wisznice
Sprzedam kozy

IWASZKOMIECZYŚLAW zam. Romaszki 19 tel. Romaszki 350
Sprzedam słomę belowaną

Pamiętaj o magnezie

Od dawna wiadomo, że do prawidłowego rozwoju rośliny muszą mieć zapewnione wszystkie niezbędne składniki pokarmowe. Nie wystarczają tylko te podstawowe, jak: azot, fosfor i potas. Poza wymionymi, jednym z ważniejszych składników jest magnez. W ostatnich latach występują bardzo często na roślinach objawy niedoboru magnezu. To znaczy, że gleba na określonym polu jest mało zasobna w ten składnik. Potwierdzają to badania stacji chemiczno-rolniczej. Z analiz wynika, że na znacznych obszarach gruntów naszego województwa, szczególnie na glebach lekkich i kwaśnych zawartość magnezu jest niska lub niedostateczna. Na glebach kwaśnych poniżej pH 5.5 następuje spadek przyswajalności magnezu a nawet jego rugowanie w formy niedostępne dla roślin. Stąd też konieczne jest wapnowanie, takich gleb. Magnez zaś ma istotne znaczenie dla roślin, bo wchodzi w skład chlorofilu, biorącego udział w przetwarzaniu dwutlenku węgla na skrobię i węglowodany oraz bierze udział w różnych procesach fizjologicznych roślin. W celu prawidłowego rozwoju, rośliny muszą mieć pod dostatkiem tego składnika w glebie. Oczywiście, że zapotrzebowanie tego składnika u poszczególnych gatunków roślin jest różne. Najwięcej magnezu bo w granicach 50-80 kg z ha pobierają buraki, kapusta, lucerna, koniczyna. Nieco mniej około 30-50 kg z ha wykorzystują: ziemniaki, rzepak, łubin. Trawy łąkowe pobierają około 20-30 kg magnezu. Najmniejsze zapotrzebowanie w

graniach 15-20 kg wykazują zboża - żyto, owies, pszenica, jęczmień a także len. Tak się przedstawia, zapotrzebowanie na magnez podstawowych gatunków roślin uprawnych. Jeżeli tego składnika brakuje w glebie rośliny źle się rozwijają a objawy często są doskonale widoczne. Najłatwiej zaobserwować je na zbożach. Gdy rośliny mają 2-3 listki albo w okresie krzewienia na dolnych liściach pojawiają się charakterystyczne przejaśnienia tkanki pomiędzy nerwami. W skrajnych przypadkach objawia się to żółknięciem roślin całymi placami. Jeśli w dalszym procesie rozwoju korzenie roślin napotkają w głębszych warstwach magnez, to wymienione objawy stopniowo ustępują i rośliny rozwijają się normalnie. W przeciwnym jednak wypadku - gdy magnezu nie znajdują liście całkowicie żółkną i zamierają, a cała roślina ginie. Zasobność gleb w magnez ściśle określają Okręgowe Stacje Chemiczno-Rolnicze. Nie mniej jednak już nawet na podstawie obserwacji zbóż można wyciągnąć praktyczne wnioski, które pola są ubogie w magnez i wymagają w pierwszej kolejności wzbogacenia ich w ten składnik. Trzeba też wiedzieć, że magnezu w glebie stale ubywa. Najważniejszymi przyczynami są: wzrost plonów z którymi zabiera się z gleby coraz więcej tego składnika, wypłukiwanie przez opady wgląd gleby zasięg korzeni roślin. Ważną też rolę w udostępnieniu roślinom magnezu spełnia czynnik zakwaszenia gleb - o czym już wspominałem na początku. Na glebach kwaśnych nawet te skromne ilości za-

wartego w nich magnezu stają się dla roślin niedostępne. Co zatem należy robić aby zapewnić roślinom niezbędną ilość tego składnika. Do niedawna najważniejszym jego źródłem był obornik, który zawiera 0,1 -0,2% tlenku magnezu. Stosując obornik w dawce 30 t/ha dostarczamy do gleby około 35 kg magnezu. Drugim sposobem i uważam bardzo dobrym na dostarczanie magnezu do gleby jest wapnowanie gleb wapnem magnezowym, co jednocześnie powoduje odkwaszenie gleby i lepszą jego przyswajalność. Można również stosować nawozy mineralne zawierające znaczne ilości magnezu. Do takich należą: kamex i kizeryt. Polecany jest szczególnie kizeryt, który zawiera 20-25% tlenku magnezu i tylko około 8% tlenku potasu. Nawóz ten dobrze rozpuszcza się w wodzie, co jest jego ważną zaletą. Dzięki temu może być stosowany przedsięwzię i pogłównie. Ostatnio ukazały się w sprzedaży w większych ilościach takie jak: saletrzak magnezowy, superfosfat magnezowy, salmag, PKMG, itp. zawierające magnez. Dobre efekty w dostarczaniu roślinom brakującego magnezu i innych mikroelementów takich jak miedź, cynk, żelazo, molibden daje oprysk roślin w czasie wegetacji, takimi dolistnymi nawozami jak: Insol, Agrosol, Mikrowit. W okresie jesienno-zimowym jest możliwość, dużego wyboru w zakupie odpowiednich nawozów mineralnych, które zabezpieczą roślinom brakujące składniki pokarmowe a rolnikom wysoki plon.

Sobolewski Henryk

ZABEZPIECZANIE NA ZIMĘ DRZEW I KRZEWÓW W SADACH I OGRODACH PRZYDOMOWYCH

Zabezpieczanie drzew i krzewów ma na celu ochronę przed niskimi temperaturami jak również przed gryzoniami i dziką zwierzyną.

W sadach przydomowych należy zabezpieczyć drzewa i krzewy wrażliwe na niską temperaturę. Na przemarznięcia najbardziej narażone są drzewa i krzewy posadzone jesienią. Pnie świeżo posadzonych, a nawet starszych drzewek należy owinać papierem falistym, słomą lub osłonkami plastikowymi. Nie należy do tego celu stosować folii polietylenowej, gdyż sprzyja to rozwojowi chorób kory i drewna. Wokół posadzonych drzewek dobrze jest usypać kopczyki do wysokości 20-30 cm, które chronią przed przemarznięciem dolną część pnia, jak również i podkładkę, która też może być wrażliwa na mróz.

Z drzew owocowych najbardziej wrażliwe na przemarznięcia są morele i brzoskwinie, dlatego też wymagają one najstaranniejszego zabezpieczenia na zimę. Wokół pni warto jest usypać duże kopce z ziemi chroniące przed mrozem pień i nasadę konarów. Owijanie pni drzew owocowych nie tylko zabezpiecza drzewa przed uszkodzeniami mrozowymi, ale również chroni przed zwierzętami. Największe szkody mogą wyrządzać zające, sarny i jelenie, szczególnie w sadach położonych blisko lasów. Zające odgryzają cienkie, młode gałązki oraz ogryzają i zdzierają korę z pni drzew zarówno młodych jak i starszych. Najczęściej uszkadzają jabłonie, ale także i inne gatunki drzew, jak wiśnie, grusze, śliwy. Szkody powstają głównie w zimie, zwłaszcza gdy jest ona śnieżna, mogą występować także wczesną wiosną i w innych porach roku. Charakterystyczne jest, że cały lub większa część sadu może być ogryziona w ciągu jednej nocy. Dlatego też zakładanie sadu zawsze powinno się zaczynać od dokładnego ogrodzenia pola siatką.

Przeciwko zwierzynie łownej można również stosować specjalne środki odstraszające tzw. repelenty takie jak: HaTe 4c Extract, HaTe 1, Repentol 6, Tirep 18 PA, TK. Należy smarować pnie i podstawy gałęzi szkieletowych drzew w październiku i listopadzie. Nie należy pokrywać repelentami całych drzewek. Zabieg należy powtarzać jesienią i zimą, każdorazowo po stwierdzeniu, że preparat został zmyty w 50% lub po zauważeniu nowych ogryzień. Przeciętnie smarowanie należy powtarzać co 4-6 tygodni. HaTe-1 można stosować do opryskiwania za pomocą pistoletu do farb olejnych i kompresora silnikowego. Wymienione preparaty w znacznym stopniu ograniczają

szkody, lecz nie gwarantują całkowitego zabezpieczenia drzew przed zającami i innymi zwierzętami. W sadach ogrodzonych należy pozbyć się zajęcy przed zimą, uszczelnić ogrodzenie i często kontrolować czy nie dostały się do sadu z powrotem. Uszkodzone drzewka możemy leczyć smarując rany farbą emulsyjną z dodatkiem 1% Topsinu lub Benlate, albo szczepić mostowo. Silnie zniszczone drzewka powyżej szczepienia najlepiej przyciąć i wyprowadzić nową koronę.

W niektórych sadach i ogrodach przydomowych w okresie zimy duże szkody wyrządzają drobne gryzonie takie jak myszy, nornice, karczowniki. Najbardziej niebezpieczne są nornik zwyczajny i karczownik ziemnowodny, niszczą bowiem korzenie, wskutek czego drzewa masowo wypadają. Bardzo duże szkody wyrządzają również myszy, ogryzając korę drzew, zwłaszcza w zimie pod śniegiem oraz w sadach zachwaszczonych lub ściółkowanych. Mogą wówczas powodować masowe zamieranie drzewek. Jeśli stwierdzi się obecność gryzoni w sadzie, należy je truć w norach, wysypując ziarno zatrute fosforem cynkowym, Rodentox, Volid. Na 1 ha przeznaczają się wówczas około 2 kg ziarna. W sadach mniejszych ziano można rozkładać dozownikami, w dużych za pomocą specjalnego urządzenia ciągniętego przez traktor, które od razu umieszcza trutkę w glebie.

Nory można również gazować za pomocą silników spalinowych lub specjalnych świec, tabletek, granulatów (Arrex, Gastoxin, Polytanol). Preparaty te należy stosować w pogodny dzień, gdy gleba jest dobrze nawilżona.

W zimie od suchych, mroźnych wiatrów duże szkody powstają na plantacjach truskawek. Na niewielkich arealach przed nadejściem mrozów truskawki należy okryć słomą lub suchymi liśćmi i gałązkami iglaków. Szczególnie dobrego zabezpieczenia przed mrozem wymaga jeżyna bezkolcowa. Skrócone o 1/3 długie jednoroczne pędy układa się na ziemi i nakrywa słomą, liśćmi itp. Nie zabezpieczona na zimę jeżyna bezkolcowa przemarza w naszych warunkach klimatycznych i w następnym roku nie owocuje. Podobnie należy postępować z krzewami winorośli, szczególnie dobrego okrycia wymagają odmiany wrażliwe na mróz.

Krzewy porzeczki, agrestu, aronii i borówki wysokiej nie wymagają specjalnego zabezpieczenia na zimę.

oprac. mgr inż. Artur Witek

**Charakterystyka nowych odmian
ziemniaka zrejonizowanych w 1994**

ODMIANA	GLADA	BILA	ANIA	DUNAJEC
Autorzy	SHR Krokowa	ZNH Zamarte	ZDZ St.Oles	ZDZ St.Ole
Wczesność Przeznaczenie użyt.k.	średniowczes skrobiowa	wczesna jadalna	średniopóźn jadalna	późna skrobiowa
Plon ogólny w dt/ha Plon ogólny w % wzor	433 110	414 97	462 117	431 109
Plon hand. w dt/ha Plon handlowy w % plonu ogólnego	399 92	398 98	439 95	391 91
Zawartość skrobii % Odchylenie od wzorca	18,2 +3,5	11,9 -0,3	15,5 -1,3	21,5 +4,7
Wielkość kłębów *	8	9	9	7
Kształt kłębów	okrągłoowaln	okrągłoowal	okrągłoowal	okrągłoowa
Głębokość oczek *	6,2	7,1	6,2	6,3
Barwa skórki	żółta	żółta	żółta	żółta
Barwa miąższu	jasnożółty	żółty	jasnożółty	kremowy
Zmiana barwy miąższu bulw sur. po 4 godz.	mała	mała	mała	mała do śr
Zmiana barwy miąższu bulw got. po 10 min.	brak	brak	b.mała	b.mała
Zmiana barwy miąższu bulw got. po 24 godz	mała	b. mała	mała	mała
Zawartość s.m. w %	25,3	18,1	22,7	28,0
Typ konsumpcyjny	BC	B	BC	C
Smak *	5,9	7,0	6,4	4,9
Odporność na mątwika	nie odporna	nie odporna	odporna	odporna
Odporność na raka bz	odporna	odporna	odporna	odporna
Odp. na wirus Y *	7-8	7-8	7-8	8
Odp. na liściozwój *	5.6	6	5	7
Odp. na wirus M *	3	4	2	2
Odp. na czopowatość*	3	3	6	5-6
Odp. mokra zgnili. *	5	4	5	4
Odp. parch zwykły *	6	7	4-5	4-5
Odp. fomozy *	4	3	5	4-5
Przydatność do przechowywania *	6-7	8	5-6	5
Przydatność dla przemysłu przetwór.	skrobia, spirytus chipsy	nieprzy- datna	chipsy	skrobia spirytus
Zalecenia rejo- nizacyjne	Zalecana do uprawy na terenie ca- łego kraju.	Zalecana do uprawy na terenie ca- łego kraju.	Zalecana do uprawy w 1-3 strefie zagrożenia wirusami. Sklonna do pustowatość	Zalecana d uprawy w całym kraju.

Objaśnienia:

* - skala 9 stopniowa gdzie 1 oznacza stan najgorszy, a 9 stan najlepszy

Typ konsumpcyjny B - wszechstronnie użytkowy

Typ konsumpcyjny BC - wszechstronnie użytkowy do mączystego

Typ konsumpcyjny C - mączysty

Województwo białkopodlaskie jest w 2 strefie zagrożenia wirusami.

W/w odmiany ziemniaka zostały wpisane do Rejestru Odmian w 1994 roku.

Jednocześnie zostały skreślone z tego rejestru następujące odmiany Duet, Ronda, Bliza, Darga, Uran.

Opracował: A. Matuszewski

Ekologiczne zasady zdrowego żywienia.

W dniach 3 - 4 listopada uczestniczyłam w seminarium w ODR Sitno (woj. zamojskie). Jednym z wykładowców była pani profesor Zofia Chełmińska - pracownik naukowy w sprawach żywienia i diety stosowanej, obecnie na emeryturze. Temat wykładu pani profesor to **Ekologiczne aspekty zdrowego żywienia**. W swoim artykule chciałabym przedstawić fragmenty wykładu.

Stwierdzono naukowo, że prawidłowe żywienie odpowiada za zdrowie organizmu aż w 70%. Nieprawidłowe żywienie jest zaś przyczyną wielu schorzeń między innymi choroby cywilizacyjne są przyczyną nieprawidłowego żywienia.

Do najważniejszych błędów w żywieniu naszych rodzin należą:

1. Spożywanie produktów zbożowych sporządzonych z tzw. białej mąki.

Ziarno zbóż w swoim składzie zawiera wszystkie potrzebne dla organizmu składniki pokarmowe (oprócz witaminy C i niektórych mikroelementów). Najwięcej tych składników znajduje się w okrywie nasiennej i zarodku. Spożywając produkty z mąki z pełnego przemiału dostarczamy organizmowi także błonnik - składnik odpowiadający za zdrowie człowieka. Błonnik nie ulega trawieniu w organizmie jego rola jest następująca:

- zapobiega zaparciom,
- ułatwia trawienie,
- ułatwia ruch robaczkowy jelit,
- usuwa nadmiar cholesterolu,
- zapobiega owrzodzeniom żołądka, dwunastnicy, jelita grubego,
- zmniejsza ryzyko nowotworów przewodu pokarmowego.

Zarodek ziarna zbóż zawiera niezbędne nienasycone kwasy tłuszczowe (NNKT), hormony i enzymy. Warstwa aleuronowa ziarna jest bogatym źródłem białka.

2. Niskie spożycie warzyw i owoców. Produktów tych spożywamy ciągle za mało - około 0,15 kg. Tymczasem powinniśmy spożywać ich około 1 kg dziennie, z tego połowę koniecznie w postaci surowej.

3. Niskie spożycie tłuszczów zawierających niezbędne nienasycone kwasy tłuszczowe (NNKT).

Źródłem NNKT są oleje: sojowy, słonecznikowy i kukurydziany. Kwasy te obniżają poziom cholesterolu, mają działanie przeciwmiażdżycowe. Powinniśmy spożywać 2 - 3 łyżki oleju w postaci surowej.

4. Za duże spożycie tłuszczów zwierzęcych. Tłuszcze zwierzęce są ciężko strawne, zawierają też dużo cholesterolu, są wysoko kaloryczne.

5. Za małe spożycie roślin strączkowych. Suche nasiona roślin strączkowych są ciężko strawne, długo zalegają w żołądku. Jednak zdrowy dorosły człowiek nie powinien obawiać się ich spożywania. Są one źródłem białka o wysokiej wartości biologicznej, tłuszczów zawierających NNKT, niektórych witamin i soli mineralnych. Na szczególną uwagę zasługuje soja i soczewica.

6. Za duże spożycie soli. Sól odpowiada za choroby związane z wysokim ciśnieniem, dlatego należy maksymalnie ograniczyć jej spożywanie. Nie należy stosować soli oczyszczonej. W naszej kuchni powinna znaleźć się sól jodowana, ponieważ w latach ostatnich występują u ludzi niedobory jodu.

7. Duże spożycie cukru i słodoczu. Normy polskie proponują nam spożycie 50g cukru dziennie. Jeśli chodzi o słodocze należy maksymalnie ograniczyć a najkorzystniej jest wyeliminować je z naszego spożycia.

Dekalog zdrowego żywienia (zgodnie z naturą).

1. Dbaj o urozmaicenie diety. Przez czas od 2 tyg. do 1 miesiąca należy spożyć około 60 różnych produktów. Przez 2 tygodnie w jadłospisie nie może powtórzyć się ta sama potrawa.

2. Zredukuj nadwagę. 3. Spożywaj ciemne pieczywo zamiast białego. 4. Pij mleko chude, wybieraj przetwory sporządzone z mleka chudego.

5. Zwiększyć spożycie ryb kosztem mięsa. 6. Warzywa i owoce spożywaj codziennie około 1 kg, przy czym połowę koniecznie w postaci surowej.

7. Unikaj tłustego mięsa, podrobów i jaj. Nadal obowiązują normy pół jajka dziennie dla osoby dorosłej i 5 jaj w tygodniu dla dzieci.

8. Unikaj słodoczu. 9. Ogranicz spożycie soli. 10. Unikaj alkoholu.

Bożena Warda.

Potrawy wigilijne.

Sledzie w majonezie.

5 śledzi, 1 cebula, 3 łyżki oleju, kwas cytrynowy lub sok z cytryny, 1/2 łyżeczki cukru, szczypta pieprzu, 1 jajko ugotowane na twardo, zielona pietruszka, 3 łyżki majonezu.

Z wymoczonych śledzi zdjąć skórki, usunąć ości. Drobną pokrojoną cebulę skropić sokiem z cytryny i posypać cukrem. Połówki śledzi posmarować majonezem, posypać cebulą i złożyć w jedną całość. Złożone śledzie pokroić na dzwonek, oblać majonezem. W każde dzwoneki włożyć patyczek lub mały plastikowy widelczyk. Półmisek ze śledziami udekorować pokrojonym w cząstki jajkiem i posiekaną zieloną pietruszką. Podawać z pieczywem.

Sledzie w śmietanie.

5 śledzi, 2 cebule, 2 jabłka, pieprz, cukier, kwas cytrynowy 1 szklanka śmietany, natka pietruszki.

Z wymoczonych śledzi zdjąć skórki i usunąć ości. Filety pokroić na 4 - 5 części. Cebulę pokroić w ćwierć krawki. Do cebuli dodać obrane i starte na tarce z dużymi otworami jabłka. Całość skropić sokiem z cytryny, dodać sól, cukier i pieprz do smaku, wymieszać ze śmietaną. Układać war-

stwami na półmisku: warstwę cebuli z jabłkami ze śmietaną, warstwę śledzi i przykryć pozostałą cebulą z jabłkami i śmietaną. Posypać zieleniną. Podawać z pieczywem.

Barszcz.

3 l wywaru z warzyw, 0,5 l wywaru z ryb, 1 kg buraków, 2 cebule, kilka suszonych grzybów, 1 łyżeczka masła, sól, cukier, koperek, czosnek, kwas z buraków.

Grzyby umyć, namoczyć i ugotować. Buraki umyć, oczyścić, opłukać, zalać wrzącą wodą, ugotować. Miękkie buraki wyjąć, obrać, zerwać na tarce o dużych oczkach. Wywar z warzyw połączyć z wywarem z ryb i grzybów, dodać buraki, chwilę pogotować. Cebulę obrać, opłukać, pokrajać w kostkę, usmażyć, dodać do precedzonego wywaru razem z posiekanymi grzybami, doprowadzić do smaku. Podawać z uszkami.

Uszka do barszczu.

Ciasto - 0,35 kg mąki, 1 jajko, 0,15 l wody, sól. Nadzienie - 0,10 kg suszonych grzybów, 0,10 kg cebuli, tłuszcz do smażenia cebuli, łyżka bułki tartej, 1 żółtko, 0,02 tłuszczu do gotowania, sól, pieprz.

Grzyby umyć, namoczyć i zemleć. Cebulę obrać, opłukać, pokroić w kostkę, usmażyć, wymieszać z grzybami, bułką tartą, żółtkiem, doprawić. Mąkę przesiać, wbić jajo, zarobić ciasto nożem, wlewając cienkim strumieniem wodę. Wyrobić wolne ciasto, następnie je cienko rozwałkować, pokrajać w kwadraty o boku 3 - 4 cm. Nakładać nadzienie, złożyć po przekątnej i zlepiać brzegi a następnie przeciwległe końce zlepiać razem. Wrzucić uszka na wrzącą, osoloną wodę z dodatkiem tłuszczu. Gdy zaczną wypływać na powierzchnię wyjmować łyżką cedzakową, osączyć. Podawać do barszczu.

Karp smażony saute.

2 kg karpia, 0, 15 dkg oleju do smażenia, 0, 40 dkg włoszczyzny bez kapusty, 0, 10 dkg mąki, 0, 20 dkg cebuli, sól, pieprz.

Warzywa umyć, oczyścić, opłukać, zetrzeć na tarce o dużych otworach, cebulę pokrajać w kostkę. Oczyszczonego i wypatroszonego karpia umyć, przekrajać wzdłuż na połówki, usuwając kości kręgosłupa. Pokrajać ukośnie na porcje, natrzeć przyprawami, obłożyć warzywami razem z cebulą, pozostawić w chłodnym miejscu na kilka godzin. Potem oczyścić z warzyw, posypać mąką, włożyć na rozgrzany tłuszcz, zarumienić z obu stron, dosmażyć kilka minut na małym ogniu.

Surówka z porów.

3 duże pory, 6 winnych jabłek, 3 łyżki usiekanych orzechów, 1, 5 szklanki śmietany, sól, cukier, sok z cytryny, 3 łyżki posiekanej natki pietruszki.

Pory oczyścić z nadpsutych liści, odciąć korzenie, starannie umyć pod bieżącą wodą, pokroić w cienki makaronik, lekko posypać cukrem. Jabłka umyć, obrać, opłukać, zetrzeć na tarce jarzynowej o dużych otworach. Wymieszać z porami, skropić sokiem z cytryny. Orzechy włoskie drobno posiekać, dodać do surówki. Surówkę polać śmietaną, wymieszać. Przełożyć do salaterki, posypać zieloną pietruszką.

Ziemniaki nadziewane.

10 ziemniaków, 6 łyżek masła, 2 żółtka, 3 łyżki startego sera, 1/2 szklanki śmietany, sól.

Ziemniaki umyć, obgotować w osolonej wodzie, obrać, ścierać im czubek i wydrążyć. Wydrążone części wymieszać z masłem, częścią sera, żółtkami i śmietaną, dodając pieprz i sól. Przygotowaną masą wypełniać wydrążone ziemniaki. Posypać pozostałym startym serem, zapiec w piekarniku.

Piernik.

5 szklanek mąki, 1/2 kg miodu, 4 jajka, 0, 13 dkg masła lub margaryny, 2 szklanki cukru, 5 łyżek cukru na karmel, 2 szklanki mleka, 2 - 3 przyprawy do piernika, 1 łyżka sody oczyszczonej, bakalie, tłuszcz, bułka tarta.

Przyrządzić karmel z cukru, rozprowadzić małą ilością wody, włożyć miód, rozpuścić i wystudzić. Żółtka utrzeć z margaryną i cukrem, wymieszać z przyprawami, dodać rozpuszczoną w mleku sodę, wymieszać. Następnie dodać mąkę, karmel z miodem, wymieszać, dodać pianę z białek i bakalie, wymieszać. Ciasto powinno mieć konsystencję lejącą. Wlać do formy wysmarowanej tłuszczem i wysypanej bułką tartą. Piec ponad godzinę w średnio nagrzanym piekarniku.

Ciastka makowe.

1, 5 szklanki mąki, 0, 13 dkg masła lub margaryny, 0, 5 szklanki cukru pudru, 0, 15 dkg maku, 3 jajka, 3 łyżki kwaśnej śmietany, 1 łyżeczka proszku do pieczenia.

Mąkę z proszkiem do pieczenia posiekać z tłuszczem. Dodać 2 jajka, cukier puder, śmietanę i około połowy maku, szybko zagnieść ciasto. Schłodzić. Wałkować, wykrawać foremkami ciastka, smarować rozmażonym jajkiem, posypać makiem. Ułożyć na wysmarowanej blaszce, piec w gorącym piekarniku na złoty kolor.

Przepisy prof. Z Chetmińskiej.

Olimpiada w ODR Siedlce.

9 listopada br odbył się w siedleckim ODR woj. finał Olimpiady Wiedzy o Gospodarstwie Domowym. Uczestniczkami olimpiady były kobiety, zwyciężczyni eliminacji gminnych.

Olimpiada z tego zakresu ma na celu popularyzację wiedzy w zakresie problemów dot. funkcjonowania wiejskich gospodarstw domowych. Dla specjalistek wgd był to też sprawdzian - na ile skuteczne okazały się ich formy działania.

Etap wojewódzki poprzedzony był eliminacjami gminnymi. Do etapu wojewódzkiego przystąpiło 26 kobiet. Na tym etapie oceniono gospodarstwa uczestniczek, wygląd estetyczny i sanitarny, racjonalne gospodarowanie zasobami i środkami. W dniu finału wojewódzkiego każda uczestniczka prezentowała swoje umiejętności przed komisją i publicznością. Następną formą oceny był test. Ostatnią formą był sprawdzian wiedzy kulinarnej, cero-

wania, rozpoznawania ziół i warzyw mniej znanych. Nagrodami dla pięciu najlepszych był sprzęt gosp. domowego. Nagrody zakupiono ze środków finansowych na zadania zlecone przez Min. Roln. Leśn i Gosp. Żywn. Najwyższą ocenę uzyskała Krasnodębska Matylda ze wsi Sikory. Zwyciężczyni jest przewodniczącą Gminnej Rady Kobiet, lubi wszystkie prace w gospodarstwie domowym. Jej szczególną pasją są kwiaty. Jak efektownie wyglądają w jej gospodarstwie zaprezentowała na przywiezionych fotografiach.

Imprezie towarzyszyły występy zespołów ludowych i degustacja wyrobów kulinarnych przywiezionych przez uczestniczki i potraw sporządzonych przez specjalistki d/s wgd.

Opracowała: Bożena Warda.

Wyróżnienia w konkursie "Piękna Wieś"

W dniu 18 listopada 1994r. w Falentach w Instytucie Meliracji i Użytków Zielonych odbyło się ogłoszenie wyników ogólnopolskiego konkursu Piękna Wieś na szczeblu centralnym. Edycja konkursu trwała 2 lata i przebiegała w dwóch etapach:

- etap wojewódzki, który został zakończony w roku ubiegłym,

- etap krajowy - trwający w roku bieżącym.

Do etapu krajowego z terenu naszego województwa Komisja zgłosiła: w kategorii na najbardziej zadbaną zagrodę gosp. Heleny i Janusza Jeżewskiego, zam. Witoldów, gm.

Konstantynów. W kategorii na najbardziej uporządkowaną wieś dwie wsie Turów, gm. Kąkolewnica i Konstantynów.

Komisja na szczeblu centralnym przyznała wyróżnienia naszej zgłoszonej zagrodzie i wsi Turów. Wieś Turów otrzymała wyróżnienie w formie finansowej w wysokości 200 mln zł na pewne inwestycje proekologiczne dla wsi. Zagroda H i J Jeżewskich także została wyróżniona. Właściciel otrzymał 20 mln zł.

Bożena Warda.

O g ł o s z e n i a

MATYSIEWICZ ANDRZEJ zam. Bezwola
ul. Stara Wieś 40a, gm. Wohyń

*Sprzedam: sadzarkę, kopaczkę ciągnikową, kosiarkę li-
stwową, przetrząsacz widłowy do siana, śrutownik.
Tanio, stan dobry.*

KORNILUK ZENON zam. Szachy 57 21-360 Dołha
Sprzedam snopowiązałkę WC-5 stan dobry.

KZPN "Bonarka" ul. Puzkarska 9, 30-542 Kraków
*Oferuje w ciągłej sprzedaży po atrakcyjnych cenach fosforan
paszowy dwuwapniowy z atestem.*

LIPIŃSKI JAN zam. Kopytnik tel. Huszcza 51
gm. Łomazy
Sprzedam snopowiązałkę.

WÓJCIK ROMAN zam. Babianka 4, 21-216 Tyśmienica
*Sprzedam dojarke nową bańkową typu H-305 formy Alfa -
Laval na licencji szwedzkiej.*

KUKAWSKA ALICJA zam. Tuczna 38
*Sprzedam gospodarstwo rolne wraz z budynkami i sprzę-
tem.*

GUMIENNICZUK ROMAN zam. Rzewuski tel. 411
08-220 Sarnaki

*Sprzedam kombajn zbożowy niemiecki typu "Ferguson"
(sprawny technicznie)
2 silniki spalinowe S-320 - Stan bardzo dobry
Kupię prasę wysokiego zgniotu, polską, używaną.*

*Dachówkę ceramiczną karpiówkę na 100 m² dachu tanio
sprzedam.*

Tel. Sarnaki 194

OPONOWICZ KRYSZYNA zam. Misie 138
woj. Biała Podlaska
*Sprzedam tanio kombajn ziemniaczany dwurzędowy i kom-
bajn zbożowy "Bizon". Stan dobry.*

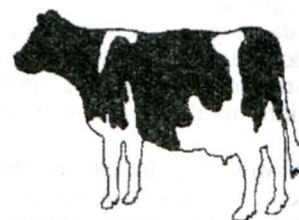
HOŁOWNIA ROMUALD zam. Stawacinek Stary 168
gm. Biała Podlaska
Sprzedam młocarnię M-7 na czyste zboże. Stan dobry.

KIJOK EDWARD zam. Surmacze 6
gm. Biała Podlaska, tel. 41-19-55
*Sprzedam bulwy topinamburu. Odmiana bulwiasta czer-
wona i bulwiasta biała, wysyłkowo lub na telefon. Posia-
dam na sprzedaż około 500 kg.*

HODOWLA MOŻE BYĆ OPLACALNA!

Myślisz o przyszłości Twojej hodowli.
Chcesz poprawić jej opłacalność i stworzyć dobre warunki rozwoju.
Nie odnosisz jednak oczekiwanych sukcesów
stosując dotychczasowe preparaty i metody chowu.
Jest na to rada!

"POLFA" KUTNO S.A.
produkuje mieszanki witaminowo-mineralne typu Polfamix®
oraz dodatki do pasz, koncentraty i superkoncentraty.



Stosując nasze produkty nie narażasz się na zbędne eksperymenty.
Używając systematycznie naszych wyrobów możesz osiągnąć
przyrost masy zwierząt i uodpornić je na choroby.
Ponadto masz możliwość wykorzystania dostępnych w gospodarstwie śrut zbożowych, co jest ważne
dla indywidualnych hodowców i skraca czas przygotowania mieszanki.

OPLACALNOŚĆ NA NOWO Z "POLFĄ" KUTNO S.A.

Producent: Kutnowskie Zakłady Farmaceutyczne "Polfa" S.A.
Wytwórnia Premiksów
ul. Skłęczkowska 16
tel. 470-41, tlx: 83594, fax: 475-56





ROLIMPEX S.A.

w Warszawie

* Oddział w Białej Podlaskiej
ul. Leszczynowa 1
centrala: (0-80) 43-50-21
tel. (0-80) 44-20-36, 44-18-42
telefax: (0-80) 43-51-69, 43-50-95
telex: 863135 RLX pl, 863321 RLX pl

* Zakład Nr 2 w Łosicach
ul. Targowa 8
telefon: (0-80) 57-34-52
telefax (0-80) 57-34-52

PROWADZI SPRZEDAŻ

w hurtowni
spożywczo-alkoholowej:

- * cukru
- * herbaty
- * ryżu
- * tłuszczów roślinnych
- * napojów
- * słodzczy

- * śruty sojowej
- * śruty rzepakowej
- * mączki mięsno-kostnej
- * mączki rybnej
- * koncentratów dla trzody
- * mieszanek pełnoporcjowych
- * dodatków paszowych
- * zboża: pszenicy, owsa, żyta, jęczmienia

SKUP

koniczyny czerwonej, seradeli, lubinu, ziemniaków, zbóż

PRZY ZAKUPIE I SPRZEDAŻY WIĘKSZEJ ILOŚCI ISTNIEJE MOŻLIWOŚĆ NEGOCJACJI CEN, WARUNKÓW PŁATNOŚCI I TRANSPORTU.

Proponuje

korzystanie ze Składu Celnego

Kontraktuje

- * ZIEMNIAKI SADZENIAKI
- * TRAWY NASIENNE (RAJGRAS ANGIELSKI)
- * ROŚLINY MOTYLKOWE (KONICZYNĘ CZERWONĄ, SERADELĘ)

Zaopatruje

rolników w kwalifikowany materiał siewny i sadzeniakowy

„AIDA”

Przedsiębiorstwo Produkcyjno Usługowo Handlowe
21-500 BIAŁA PODLASKA ul. Brzeska 36a tel/fax 43 77 57

*** OFERUJE ***

- * **OPRYSKIWACZE** - ciągnikowe zawieszane, polowe i sadownicze
 - zbiornik 400 dm³ - wysięg 12 m
 - zbiornik 400 dm³ - wysięg 10 m
 - zbiornik 300 dm³ - wysięg 12 m
 - zbiornik 300 dm³ - wysięg 10 m
 - ceny już od 9.400.000 zł

GWARANCJA 18 MIESIĘCY - PEŁNY ASORT. CZĘŚCI ZAMIENNYCH
CENY HURTOWE I DETALICZNE ORAZ SPRZEDAŻ RATALNA

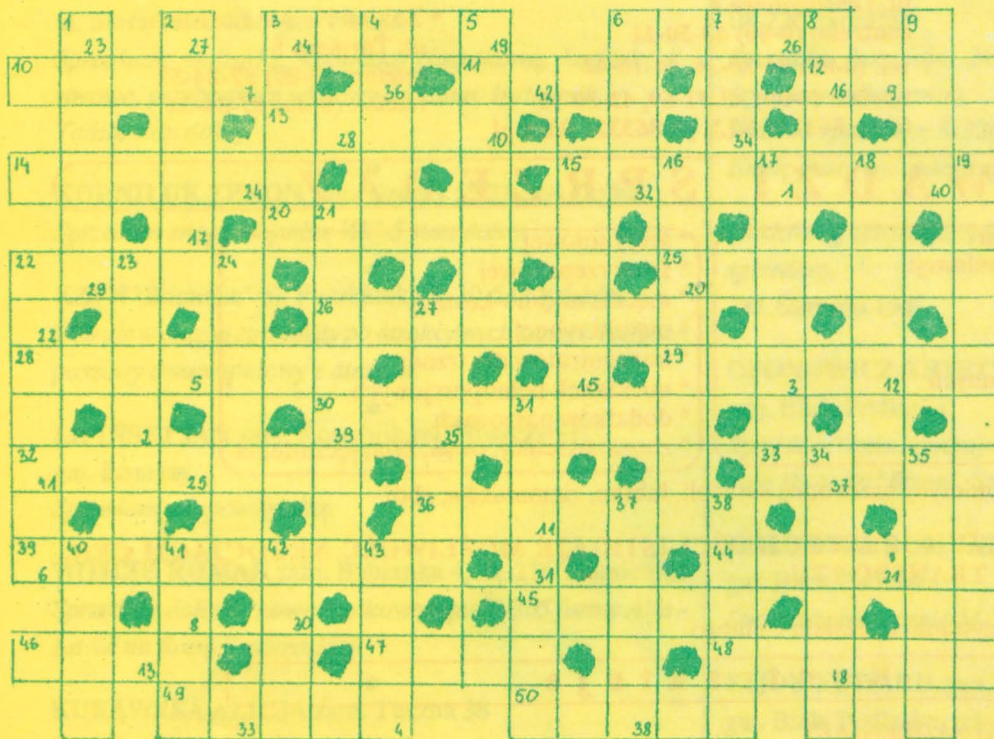
- * **NAWOZY WAPNIOWO MAGNEZOWE** - (2 asortymenty)
 - wapniowo magnezowy 13% MgO
 - wapniowo magnezowy 8% MgO

W cenę wliczony transport

- * **NAWOZY DOLISTNE**
"AGROSOL", "INSOL", "AGROWITAL"
punkt fabryczny - hurt, detal

- * **KONCENTRATY I PASZE FIRMY CARGILL**

MAGAZYN: ul. Gwardii Ludowej - kierunek SIELCZYK - dojazd linią nr 9
Sklep - ul. Brzeska 36a tel. 43-77-57

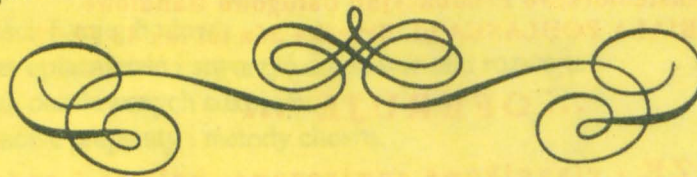


Poziomo:

- 3) ryba słodkich wód
- 6) miejska droga
- 10) pierwiastek chemiczny o l.a.47
- 11) wiedeński taniec
- 12) przewidzenie
- 13) mieszkanka akwarium
- 14) ozdoba jelenia
- 15) wędlina wysokiej jakości
- 20) do przechowywania pieniędzy
- 22) tymczasowy budynek
- 25) odpytywanie na ..., bez kolejności
- 26) ostre zapalenie tkanki łącznej
- 28) tam wojsko mieszka
- 29) siła, krzepa
- 30) śląski działacz polityczny (1873-1939)
- 32) miasto w Palestynie, runęło od dźwięków trąb
- 33) miasto w pld. Turcji
- 36) trzy miesiące
- 39) linia skośna na szachownicy
- 44) droga elektronów
- 45) pierwiastek chemiczny
- 46) najpiękniejszy u pawia
- 47) dużo ludzi
- 48) dobra lub zła o człowieku
- 49) odmiana pszenżyta
- 50) filmowy kochanek

Pionowo:

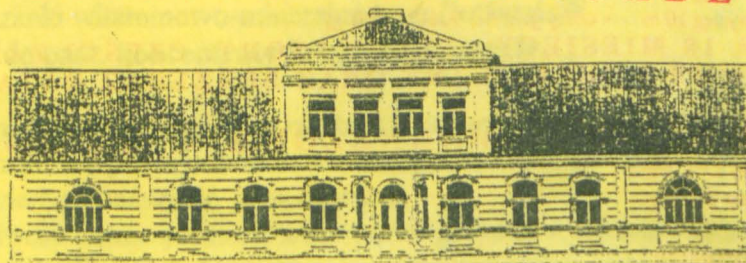
- 1) lampa z trzema elektrodami, 2) ubranie rycerza, 3) na drodze lub w butelce, 4) rysunkowa zagadka, 5) elektryczne lub dzienne, 6) narzędzie niezbędne kobietom, 7) przed nazwiskiem, 8) miasto nad morzem Azowskim, 9) cztery kąty i on piąty, 15) gatunek małpy, 16) dobytniczy wlew ciepłej wody, 17) konna taryfa, 18) zbrojna napaść, 19) szef czterdziestu rozbójników, 21) ośrodek wypoczynkowy w parku Łazienkowskim, 22) ptak, który zjada kuzynów pszczół, 23) klub towarzyski (z niemieckiego), 24) zdrobniale pies z opadniętym uchem, 27) zagwarantowanie za kogoś, 31) kościelne wyklęcie, 34) stolica Irlandii, 35) zwierzę futerkowe, 37) na zakupy, 38) odgłos flag na wietrze, 40) krzew, różowaty lub odmiana ziemniaków, 41) kończy trzy minuty walki bokserskiej, 42) flaki z olejem, 43) 104-krotny reprezentant Polski w ...



Opracował: Jerzy Mędra

Hasło z krzyżówki nr 11/94

" LISTOPAD - LIŚĆ OPADŁ "



ADRES REDAKCJI: Grabanów 21-500 Biała Podlaska

Telefon: Biała Podl. 433792, 433866, 411247,

411255-Dyrektor, telefaks 438198

telex 863330

ADRESY i telefony Rejonowych Ośrodków:

Biała Podl. ul. Żeromskiego 3 tel. 433234

Radzyń Podl. ul. Międzyrzeczka 99 tel. 520022

Parczew ul. Piwnonia 50 tel. 542474

Łosice ul. Piłsudskiego 6 tel. 57-26-65

Wisznice ul. Nowa 14 tel. 781411 prosić 249

WYDAWCA: OŚRODEK DORADZTWA ROLNICZEGO

DYREKTOR: mgr inż. Sokółowski Andrzej Z-ca DYREKTORA: mgr inż. Jelen Stanisław

ZESPÓŁ REDAKCYJNY: K. Kuresza, R. Juszczyk, B. Filatiuk, B. Michałczuk, Cz. Mirczewska, A. Matuszewski, A. Strącička, A. Radzikowska, B. Warda, A. Witek, A. Żurkowska, specjaliści terenowi doradztwa roln. i specj. WGD.

SKŁAD KOMPUTEROWY: M. Zajac, A. Mazur

DRUK: J. Wagner - poligrafia ODR. Nr zamówienia 02/94 nakład 3.200 szt.