

MARZEC NR 3 (79) 1995 R.

# DORADZTWO ROLNICZE

ISSN 1233-8494

CENA 30 gr ( 3.000 zł)



w Grabanowie

**W NUMERZE:** • Wysoka jakość, gwarantowane efekty, Pasze CARGILLA • Uprawa ziemniaków na wczesny zbiór • Porady pszczelarskie • Notowania z targów i jarmarków • Zanim rozpoczną się siewy zbóż jarych • Uprawa łubinu żółtego na wysokobiałkowy dodatek do pasz • Warzywa mało znane na naszym stole - skorzonera • Celula - nie tylko jako przyprawa • Zmiany przepisów prawno-podatkowych w działalności agroturystycznej • Pory • Ryby gotowane na naszym stole • Oferta Rolimpexu



# Wysoka jakość, gwarantowane efekty. Pasze CARGILLA.

O opłacalności produkcji zwierzęcej decyduje przede wszystkim koszt pasz. Problemem jest, jak żywić zwierzęta, aby utrzymać je w zdrowiu i dobrej kondycji oraz uzyskać pożądane przyrosty masy ciała i skrócić okres tuczu. Tu z pomocą przychodzą pasze CARGILLA, firmy posiadającej wieloletnią tradycję i szeroko znanej na całym świecie. Pomimo, że pasze te zaistniały na naszym rynku nie tak dawno, już zdobyły popularność i uznanie wielu hodowców. Decyduje o tym ich wysoka jakość przy jednocześnie atrakcyjnej cenie. CARGILL produkuje pasze dla trzody chlewnej, bydła i drobiu. Są to zarówno gotowe mieszanki pełnoporcjowe, jak i szeroki zestaw koncentratów, pozwalających rolnikowi uzyskać mieszankę na bazie wyprodukowanych w gospodarstwie zbóż. Niewątpliwą zaletą tych koncentratów jest łatwość stosowania. Pełny zestaw witamin i składników mineralnych w koncentratkach i mieszankach eliminuje konieczność dodatkowego stosowania preparatów mineralno-witaminowych. Pasze te wzbogacone są również aminokwasami syntetycznymi.

Dla trzody chlewnej firma CARGILL opracowała program żywieniowy, który zapewnia racjonalne żywienie wszystkich grup produkcyjnych. Dla prosiąt produkowana jest mieszanka **Wczesny Prestarter** i **Prestarter**. Wczesny Prestarter zalecany jest przy wcześniejszym odsadzeniu prosiąt. Podaje się go od ukończenia przez prosięta 2 tygodni życia do uzyskania masy ciała ok. 8 kg, co następuje po ukończeniu 4 tygodni. Następnie w ciągu 3-4 dni przechodzimy na mieszankę **Prestarter**, którą stosujemy do osiągnięcia masy ciała ok. 12 kg. Od tego momentu do wagi 25 kg stosujemy mieszankę **Starter**. W przypadku późniejszego odsadzania pierwszą paszę prosiąt stanowi **Prestarter**, podawany od masy ciała 5 kg. Po uzyskaniu przez prosięta 12 kg należy w ciągu kilku dni przejść na mieszankę **Starter**. Mieszanki pełnoporcjowe dla tuczników dostosowane są do okresu tuczu. W I okresie tuczu intensywnego stosuje się mieszankę **Tucznik 1**. Od masy ciała 45 kg do końca tuczu należy skarmiać mieszankę **Tucznik 2**. Dla zwierząt tuczonych mniej intensywnie produkowana jest mieszanka **Tucznik E**, która może być stosowana w okresie od 60 kg do uzyskania wagi ubojowej. Dla loch produkowane są mieszanki **Locha karmiąca** i **Locha prośna** zawierające komplet dodatków biologicznie czynnych. Powinny one być stosowane w ilościach podanych na etykiecie. Oprócz mieszanek pełnoporcjowych dla trzody chlewnej produkowane są koncentraty:

**Koncentrat dla tuczników, Koncentrat STANDARD oraz Koncentrat dla loch.**

Przykłady mieszanek dla tuczników w %:

	I	II	III
Śruta pszenna	44	10	30
Śruta jęczmienna	-	-	50
Śruta żytnia	10	-	-
Śruta z pszenżyta	-	45	-
Otręby pszenne	26	25	-
Koncentrat Standard	20	20	20

Przykłady mieszanek pełnoporcjowych dla loch w %:

	Lochy prośne	Lochy karmiące
Jęczmień i pszenica	84	79
Koncentrat dla loch	16	21

W mieszankach dla loch prośnych część zbóż (10-15 %) można zastąpić paszami o wysokiej zawartości włókna np. otrębami lub suszem z traw. Koncentraty nie muszą być skarmiane w postaci mieszanek pełnoporcjowych. Można nimi uzupełnić białko w dawkach pokarmowych zawierających zboża i ziemniaki parowane.

Wychodząc naprzeciw oczekiwaniom hodowców bydła CARGILL produkuje również pasze dla tych zwierząt. Są to mieszanki uzupełniające oraz koncentraty dla cieląt, bydła opasowego i krów mlecznych. Dla cieląt przeznaczona jest **mieszanka CJ**, która dzięki dobremu zbilansowaniu pozwala utrzymać zwierzęta we właściwej kondycji hodowlanej i zdrowotnej. Paszę tą podajemy od 2 tygodnia życia do 6 miesięcy, zwiększając stopniowo dawkę od 0,1 do 2 kg w końcowym okresie skarmiania. Mieszanka CJ może stanowić dodatek do pasz objętościowych. Pozwala ona zaspakoić wszystkie potrzeby cieląt. Dla zwierząt opasowych o masie ciała 100 - 400 kg przeznaczona jest **Mieszanka uzupełniająca dla młodego bydła opasowego**. Należy ją skarmiać jako dodatek do kiszzonek, zielonek i siana w ilości 1 - 3 kg. **Koncentrat dla krów mlecznych**, zawierający 38 % białka, pozwala na utrzymanie dobrej kondycji bydła. Jego zaletą jest zachowanie ściśle określonego stosunku wapnia do fosforu oraz zawartość niezbędnych mikroelementów, dzięki czemu na bazie własnych zbóż rolnik może przygotować mieszanki dla krów dojnych, zasuszonych, jałówek i cieląt.

Przykłady mieszanek dla bydła:

	I	II	III	IV
Pszenica	15 %	78 %	15 %	-
Pszenżyto	15 %	-	15 %	-
Jęczmień	44 %	-	51 %	81 %
Koncentrat	26 %	22 %	19 %	19 %
<b>Zawartość białka</b>	<b>18 %</b>	<b>18 %</b>	<b>16 %</b>	<b>16 %</b>

Koncentrat ten można też stosować jako dodatek do zbóż i pasz soczystych w ilości od 1 do 3 kg, w zależności od wydajności mlecznej krów.

Wielu hodowców trzody chlewnej stosuje w żywieniu koncentraty CARGILLA od początku ich istnienia na rynku naszego województwa (m.in. pan Jarosław Chilimoniuk z Horodyszczka oraz pan Jerzy Łukaszuk z Zasiadek). Z rozmów z nimi wynika, że koncentraty te doskonale uzupełniają dawki pokarmowe, zapewniając wysokie przyrosty masy ciała, skrócenie okresu tuczu i niższe zużycie paszy na 1 kg przyrostu. Sprawia to, że zwiększa się opłacalność produkcji, a nakłady poniesione na zakup pasz zwracają się w postaci zwiększonej ilości wyprodukowanego żywca. Opinie te w pełni potwierdzają celowość stosowania tych pasz w żywieniu zwierząt.

Pasze CARGILLA można nabyć u oficjalnego dealera

**P P U H A I D A**  
21-500 Biała Podlaska  
ul. Brzeska 36 a  
tel. 43-77-57; 44-33-95



# POMORSKIE TOWARZYSTWO UBEZPIECZENIOWE GRYF S.A.

Oddział Biała Podlaska ul. Reformacka 9  
tel/fax 44-39-37



**Chcemy przyczynić się do polepszenia Państwa  
samopoczucia i zabezpieczyć przyszłość  
od finansowych skutków zdarzeń, jakie mogą nastąpić w życiu każdej Rodziny.**

ubezpieczamy grupy osób np. sąsiadów lub znajomych i gwarantujemy ochronę ich Rodzin.  
W GRYF LIFE można ubezpieczyć siebie i Rodzinę na sumy od 2.000 do 5.000 zł  
[20.000.000 do 50.000.000 starych złotych].

GRYF LIFE wypłaca świadczenia w związku z:

- ✓ trwałą utratą zdrowia przez ubezpieczonego spowodowaną nieszczęśliwym wypadkiem,
- ✓ urodzeniem się dziecka,
- ✓ zgonem ubezpieczonego,
- ✓ zgonem małżonka ubezpieczonego,
- ✓ zgonem dziecka ubezpieczonego,
- ✓ zgonem rodziców ubezpieczonego i rodziców małżonka.

Możliwość wpływu na ostateczną postać ubezpieczenia pozwoli Państwu na  
wybór takiego wariantu, który będzie najkorzystniejszy pod względem wysokości  
składek i zakresu odpowiedzialności oraz zapewni maksimum wygody.

## GRYF LIFE. I ŻYJ SPOKOJNIEJ.

POINFORMUJE I DORADZI:

**PRACOWNICY ODDZIAŁU  
TEL. 44-39-37  
AGENCI I POSREDNICY  
UBEZPIECZENIOWI**

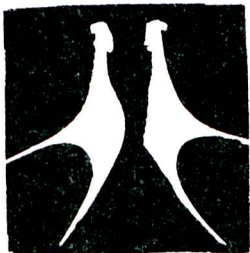


NAJBLIŻSZY PRZEDSTAWICIELSTWO TU GRYF LIFE:

**BIAŁA PODLASKA  
UL. REFORMACKA 9**

PROPONUJEMY  
UBEZPIECZENIE NA ŻYCIE

DLA ROLNIKÓW



## INTER-DROBIARZ S.A.

Żelków 54, 08-110 Siedlce  
tel. 272-48, 44-85-33

"Interdrobiarz" SA z/s Żelków 54 k.Siedlce informuje,  
że będzie prowadził sprzedaż kurek pięcioletniowych w terminie od 19 kwietnia 1995 r. do  
końca maja 1995 r.

Zamówienia indywidualne i od Kół Gospodyń Wiejskich lub innych organizacji prosimy kiero-  
wać na adres Ośrodka Doradztwa Rolniczego w Grabanowie i Zespołów Doradztwa Rolniczego  
w Białej Podl., Łosicach, Parczewie, Radzyniu Podl. i Wisznicach.

Adres i telefony umieszczone są na ostatniej stronie "Doradztwa Rolniczego"

ZAPRASZAMY



Bardzo skuteczny i ekonomiczny insektycyd  
do zwalczania szkodników w uprawach:  
rolniczych, warzywniczych, sadowniczych  
i roślinach ozdobnych oraz w leśnictwie.

# Cyperkill<sup>®</sup> 25 E.C.

Cyperkil 25 EC zwalcza:  
**chowacza brukwiaczka,**  
**ślodyczka rzepakowego,**  
**chowacza czterozębnego,**  
stonkę ziemniaczaną, drobnicę burakową,  
mszyce i rolnice, mączlika szklarniowego  
i inne owady szkodliwe.

**Zwalcza szkodniki  
rzepaku**



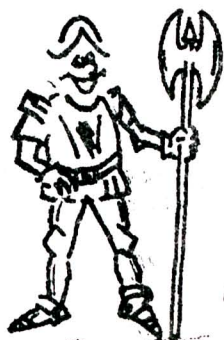
*.....i Ty możesz tylko  
zaoszczędzić stosując  
Cyperkill 25 E.C.*

PRODUCENT:  
Mitchell Cotts Chemicals

IMPORTER:

**Nichimen**  
Nichimen Corporation

NICHIMEN CORPORATION, Biuro Warszawa  
00-950 Warszawa, "LIM CENTRE" AL. Jerozolimskie 65/79  
tel. 30 02 63 do 66, fax 81 42 99 NICH PL, fax 30 02 68



# STRAŻNIK TWOICH PÓL

# ISOGUARD

500 SC

### **Zakres stosowania**

Isoguard 500 SC przeznaczony jest do zwalczania miotły zbożowej oraz niektórych chwastów dwuliściennych w uprawie pszenicy ozimej, jęczmienia ozimego, żyta i pszenżyta ozimego.

### **Chwasty wrażliwe np:**

miotła zbożowa, dynnica pospolita, gorczyca polna, gwiazdnica pospolita, komosa biała, maki, niezapominajka polna, rumian polny, rumianek pospolity, tobołki polne, tasznik pospolity.

### **Zalecane mieszanki na 1 ha.:**

**Isoguard 500 SC 2L + Chwastox D 2-3 L**

**Isoguard 500 SC 2 L + Aminopielik D 3 L**

**przy szczególnie uciążliwym zachwaszczeniu przytulią czepną**

**Isoguard 500 SC 2 + 3 L + Compete 240 EC 0,1L**



**SKUTECZNY W ZWALCZANIU MIOTŁY ZBOŻOWEJ**

Producent:

GHARDA CHEMICALS Ltd.

Importer:

 **Nichimen**  
Nichimen Corporation

NICHIMEN CORPORATION, Biuro Warszawa 00-950 Warszawa "LIM CENTRE" Al. Jerozolimskie 65/79 tel. 30 02 63 do 66

## KOMUNIKAT O ZAPRAWIANIU ZIARNA SIEWNEGO ZBÓŻ JARYCH

W celu zabezpieczenia zbóż przed porażeniem przez wiele chorób grzybowych, konieczne jest zaprawianie nasion przed siewem jedną z niżej wymienionych zapraw, stosując podaną dawkę na 100 kg materiału siewnego

	<u>JECZMIEN</u>	<u>PSZENICA</u>	<u>OWIES</u>
BAYTAN UNIVERSAL 19,5 /DS,WS/	200 g	200 g	200 g
DITHANE M-45			300 g
FERRAX 440 FS	400 ml		
PANOCTINE 30 LS		200 ml	
PENNCOZEB 80 WP			300 g
PRELUDE SPECJAL 51 WS	200 g		200 g
QUINOLATE DUO		200 g	
QUINOLATE DUO 300 FS		200 ml	
RAXIL 02 WS	150 g	150 g	150 g
SIBUTOL /DS,WS/		200 g	150 g
SIBUTOL 35,9 FS		200 ml	150 ml
TRMISEM 11,5 SC lub 15,3 WS	150 g		
VINCIT 050 FS	200 ml	200 ml	
VITAVAX 200 FS	300 - 350 ml	300 - 350 ml	300 - 350 ml
VITAVAX 75	200 g	200 g	
ZAPRAWA FUNABEN T		200 g	300g
ZAPRAWA OXAFUN T	200 g	200 g	300 g

**UWAGA!** Zaprawy oznaczone symbolami : DS - są proszkami do zaprawiania na sucho, WS - są proszkami które stosuje się w zawieszynie wodnej do zaprawiania na mokro, LS - są roztworami do zaprawiania w zaprawiarkach do zapraw ciekłych i zawieszinowych, FS - są koncentratami płynnymi. Przed przystąpieniem do zaprawiania należy dokładnie zapoznać się z instrukcją zamieszczoną na opakowaniu preparatu.

## „AIDA”

Przedsiębiorstwo Produkcyjno Usługowo Handlowe  
21-500 BIAŁA PODLASKA ul. Brzeska 36a tel/fax 43 77 57

### ... OFERUJE ...

\* **OPRYSKIWACZE** - ciągnikowe zawieszane, polowe

- zbiornik 400 dm<sup>3</sup> - wysięg 12 m
- zbiornik 400 dm<sup>3</sup> - wysięg 10 m
- zbiornik 300 dm<sup>3</sup> - wysięg 12 m
- zbiornik 300 dm<sup>3</sup> - wysięg 10 m

**GWARANCJA 18 MIESIĘCY - PEŁNY ASORT. CZĘŚCI ZAMIENNYCH  
CENY HURTOWE I DETALICZNE ORAZ SPRZEDAŻ RATALNA**

\* **NAWOZY WAPNIOWO MAGNEZOWE** - (2 asortymenty)

- wapniowo magnezowy 13% MgO - norma S-501
- wapniowo magnezowy 8% MgO - norma S-502

W cenę wliczony transport

\* **NAWOZY DOLISTNE**

"AGROSOL", "INSOL", "AGROWITAL"  
punkt fabryczny - hurt, detal

\* **KONCENTRATY I PASZE FIRMY CARGILL**

MAGAZYN: ul. Gwardii Ludowej - kierunek SIELCZYK - dojazd linią nr 9  
Sklep - ul. Brzeska 36a tel. 43-77-57

# PORADY PSZCZELARSKIE

W dniu 13.02.1995r. przy temperaturze +13°C, miał miejsce pierwszy oblot wiosenny pszczół. Bezpośrednio po pierwszym wiosennym oblocie wgląd do rodzin pszczelich nie zawsze jest możliwy. Jeżeli jednak dokonaliśmy pobieżnej oceny stanu rodzin po zimowli, to głównie ograniczamy się do oceny stanu zapasów. Gdy pogoda ustabilizuje się i temperatura powietrza dochodzi w cieniu do 15-16°C, w cichy bezwietrzny dzień możemy dokonać szczegółowej rewizji rodzin zwanej głównym przeglądem wiosennym.

Celem tego przeglądu jest:

- - ocena aktualnej siły rodzin
- - ocena czerwiu i jakości matek
- - stwierdzenie stanu zapasów
- - regulacja wielkości gniazda
- - oczyszczenie ramek i uli
- - ocieplenie gniazda

Przegląd ten należy wykonać w możliwie najkrótszym czasie, gdyż w okresie bezpożytkowym, przy całkowitym rozbieraniu gniazd, łatwo wywołać rabunek. Rabujące pszczoły, oprócz przeszkadzania w pracy mogą atakować słabsze rodziny oraz stać się roznosicielkami chorób. W pierwszej kolejności przeglądamy rodziny zapasowe i naj-słabsze, ponieważ wśród nich mogą być chore.

Aby zapobiec rabunkom należy:

- przegląd wykonać w jak najkrótszym czasie
- wycofane ramki i resztki wosku chronić przed dostępem pszczół
- zwęzić wylotki i zlikwidować zbędne otwory w ulach
- rodziny b.słabe i bezmateczne połączyć lub rozpedzić

Po zakończeniu przeglądu każdej z tych rodzin należy ;

- dokładnie umyć ręce i zdezynfekować używany sprzęt.
- ramki wycofane z rodzin chorych, lub podejrzanych najlepiej zostawić w ich ulu poza matą, aby w pośpiechu nie dostały się między zdrowe plastry i do innych rodzin.

Po zakończonym przeglądzie segregujemy wycofane plastry.

Silę rodziny określamy w liczbie plastrów, obsiadanych przez pszczoły "na czarno" :

- b.silne 6-8 pl.dadan. 8-11 pl.wlkp. 2 kond.w korp.
- średnie 4-5 pl.dadan. 6- 7 pl.wlkp. 2 kond.w korp.
- słabe 4 pl.dadan. 6 pl.wlkp.

Podział rodzin na silne, średnie i słabe; ułatwia dalszą ich pielęgnację. Rodziny słabe należy łączyć ze słabymi lub średnimi, gdyż tylko w połączeniu mają szansę szybkiego dojścia do siły i wykorzystania wczesnych pożytków.

Silne i bardzo silne rodziny będą wymagały wcześniejszego poszerzenia gniazd i kontroli pojawienia się nastroju rojowego.

Wygląd czerwiu m.in. świadczy o jakości matki. Dobra matka składa jaja do komórek pszczelich zwarcie, zata-

czając regularne koła lub elipsy. Na środkowych ramkach możemy zauważyć kolejno następujące po sobie kręgi czerwiu krytego, larw i jaj.

Na skrajnych plastrach gniazda powinny przeważać jaja i larwy; świadczy to o dobrym wzroście tempa czerwienia przez matkę w tym okresie. Jeżeli stwierdzimy brak któregoś ze stadiów rozwojowych czerwiu w rodzinie przy zachowaniu takich warunków jak:

- dostateczna ilość przygotowanych do zaczerwienia komórek
- dostatek pokarmu miodowo-pyłkowego
- dostosowana wielkość gniazda do siły rodziny
- dobre ocieplenie gniazda

w takim przypadku należy bezwzględnie znaleźć matkę, nie jest to trudne, ponieważ dotyczy głównie rodzin słabych. Po odszukaniu matki zwracamy uwagę na jej wygląd: wielkość, rozczervenienie, skrzydła, wiek (właściwy znaczek) itp.

Czas od wiosennego oblotu do uzyskania pierwszego wziętku towarowego jest najtrudniejszym w okresie całorocznej egzystencji rodziny pszczelej. W tym czasie pszczoły powinny mieć dostateczną ilość miodu i pyłku, dobry dostęp do wody, dobrze ocieplone gniazdo i bezwzględny spokój.

W tym czasie ilość pokarmu powinna wynosić ok. 5kg. Jeżeli pszczoły były zbyt obficie karmione jesienią co się często zdarza, mają na wiosnę dużo więcej pokarmu. Zjawisko to jest bardzo niekorzystne. Nadmierne ilości zapasów zajmują wtedy górne części plastrów, a więc miejsce najbardziej odpowiednie do wychowywania czerwiu. W skrajnych wypadkach pokarmu może być tak dużo, że ogranicza to matkę w czerwieniu. Lepiej więc, gdy pokarmu jest mniej niż za dużo. Jego brak likwiduje się przez dostawienie na skraju gniazda plastra z zapsem.

**Wiosenne dokarmianie rodzin.**

W razie stwierdzenia braku pokarmu należy uzupełnić zapasy:

- poprzez dodanie 1-2 plastrów z miodem z zapasów jesiennych (pamiętając o usunięciu pustych)
- poprzez danie rodzinom ciasta miodowo-cukrowego (kandii); wykonujemy je poprzez zagniecenie 3 części cukru pudru z 1 częścią płynnego miodu /stosunek wagowy/; ciasto do rodziny podajemy na powalce, w postaci walca ułożonego (przykrytego folią); w najcieplejszym miejscu nad gniazdem, po wyjęciu beleczyki odstępnikowej.
- dokarmienie rodzin syropem cukrowym; (syrop sporządzamy w stosunku 1:1 i podajemy ciepły w porcjach 1-litrowych co 2-3 dni, najlepiej podawać go w podkarmiaczkach powałkowych, które należy dobrze ocieplić); unikać należy dokarmiania syropem w chłodne dni, aby zapobiec "wypryskiwaniu" i krzepnięciu pszczół

opracowali specjaliści ODR d/s pszczelarstwa:

Marian Kałabun

Krzysztof Osielski

**ZAKŁADY CHEMICZNE "POLICE"**  
**72-010 POLICE**  
**ul. Kuźnicka 1**



*Produkują i oferują wysokiej jakości  
nawozy granulowane*

Azotowe	- Mocznik	N 46
Wieloskładnikowe	- Polidap - Fosforan amonu	NP 18-46
	- Polifoska 6	NPK 6-20-30
	- Polifoska 8	NPK 8-24-24
	- Polifoska 15	NPK 15-15-15
	- Polifoska 17	NPK 17-17-17
	- Polifoska 15 + Mg	NPKMg 15-15-15-2
	- Polimagi	NPKMg o różnych formułach i zawartości 8% MgO

*Zalety naszych nawozów:*

- ♦ Sprawdzona wysoka jakość
- ♦ Wysoka koncentracja składników odżywczych
- ♦ Stała proporcja składników nawozowych w granulce
- ♦ Małe koszty transportu, magazynowania i rozsiewu
- ♦ Dobra rozpuszczalność w wodzie
- ♦ Prawidłowa, wyrównana granulacja
- ♦ Łatwa dostępność dla roślin przyswajalnych form makroelementów
- ♦ Niska cena jednostkowa czystego składnika w masie nawozu
- ♦ Duża efektywność nawożenia

**Mamy nadzieję, że po zapoznaniu się z ofertą  
zdecydujecie się państwo na zakup naszych nawozów**

**ZAPRASZAMY**



# Uprawa ziemniaków na wczesny zbiór

Planując uprawę ziemniaka na wczesny zbiór dopiero teraz należy zwrócić uwagę na następujące sprawy:

## - znalezienie odbiorcy na wyprodukowany ziemniak

Jest to szczególnie ważne, gdy planujemy plantację ziemniaka powyżej 0,5 ha. Nakłady na uprawę tego kierunku produkcji ziemniaka są duże i tylko sprzedaż w okresie koniec czerwca - początek lipca pozwoli na uzyskanie odpowiednich dochodów.

## - wybór pola

Wybierając pole na uprawę ziemniaka na wczesny zbiór, należy wybrać pole o glebie szybko nagrzewającej się klasy IVb i V, na którym jesienią zastosowano obornik i wykonano orkę zimową. Dobrze jest też, gdy pole jest osłonięte od strony północnej lasem lub budynkami. Nie należy wybierać pola leżącego w obniżeniu terenu, gdyż tam często tworzą się zastoiska mrozowe. Nie odpowiednie są gleby cięższe i podmokłe o nieregulowanych stosunkach wodnopowietrznych, a także gleby piaszczyste z powodu ich nadmiernego przesuszania się.

## - wybór odmiany

Gdy nie mamy konkretnego nabywcy na nasze ziemniaki, wówczas musimy planować sprzedaż na rynku. Ludność naszego województwa preferuje odmiany o miąższu białym, a taką odmianą na wczesny zbiór jest Irys. Inne odmiany bardzo wczesne mają miąższ jasnożółty i żółty. Są to: Frezja, Ruta, Koralek, Malwa, Orlik, Aster i Drop. Odmiany Orlik, Koralek i Drop są mątwikoodporne, a Orlik jest szczególnie przydatny do produkcji frytek. Najlepiej jest zakupić sadzeniaki kwalifikowane, żeby mieć pewność, że mamy jednolity materiał. O ile nie zakupiliśmy sadzeniaków jesienią to należy zrobić to najpóźniej w początkach marca, ponieważ musimy je przed sadzeniem podkiełkować.

## - podkiełkowanie ziemniaków

Podkiełkowanie musimy zacząć na 3-5 tygodni przed planowanym terminem sadzenia tzn. na początku marca lub jeszcze wcześniej o ile nie mamy przygotowanego pomieszczenia, skrzynek lub półek do podkiełkowania bulw. Pomieszczenia do podkiełkowania muszą być widne i ciepłe, ponieważ temperatura podczas podkiełkowania powinna wynosić ok. 15-18 °C.

Przy większych ilościach ziemniaków należy zrobić półki na które wykładamy sadzeniaki. Najlepiej, gdy bulwy leżą w jednej warstwie co pozwala na lepszy dostęp światła do kielków i lepsze ich wykształcenie. Kielki powinien być mocno związany z bulwą, prawidłowo wyrosnięty (1,5-2 cm) i mieć typowe dla danej odmiany zabarwienie. Więcej warstw bulw powoduje, że kielki sadzeniaków z dolnych warstw są długie, cienkie, słabo związane z bulwą i podczas sadzenia odpadają. W sklepach można dostać specjalne stelaże i pojemniki do podkiełkowania ziemniaków, lecz są one dość drogie. Mogą jednak służyć przez wiele lat, co w efekcie zakup ten może się opłacić

## - przygotowanie pola

Gdy tylko daje się wejść w pole należy wykonać bronowanie broną ciężką lub kultywatorowanie w celu usunięcia

nadmiaru wody i ogrzania gleby oraz jej wyrównania, a także przykrycia nawozów wysianych przed tym zabiegiem. Dawka nawozów nie powinna przekraczać w tym kierunku uprawy ziemniaka:

N - 50 kg/ha, P - 60 kg/ha, K - 70 kg/ha (czysty składnik)

Jedynie jeżeli planujemy uprawę poplonu po ziemniakach możemy zwiększyć nawożenie fosforem i potasem. Całą dawkę nawozów dajemy jednorazowo przed sadzeniem.

## - sadzenie

Najlepiej byłoby sadzić ziemniaki podkiełkowane sadzarkami do tego celu przystosowanymi, lecz ze względu na ich brak sadzenie wykonuje się ręcznie pod dołownik, a następnie obsypnikiem formuje się rzędy zasypując umieszczone w dołkach bulwy. Należy pamiętać o delikatnym umieszczeniu bulw dołkach z uwagi na łatwe obłamywanie się kielków co wpływa na równomierność wschodów i wiązania bulw.

Sadzenie należy wykonać w naszych warunkach ok. 20-25 kwietnia, a jeśli to możliwe to wcześniej.

## - pielęgnacja i ochrona

Pielęgnację mechaniczną stosujemy tak samo jak w uprawie ziemniaków na inne kierunki użytkowania. Raczej należy unikać stosowania herbicydów z uwagi na możliwość zahamowania ziemniaków w rozwoju co może prowadzić do opóźnienia zbioru.

W ziemniakach na wczesny zbiór praktycznie nie stosuje się ochrony przed zarazą ziemniaka, natomiast inna sprawa przedstawia się ze stonką. Ziemniaki podkiełkowane są w pełni wschodów, gdy chrząszcze stonki wychodzą z gleby, a nie ma jeszcze wschodów ziemniaków niepodkiełkowanych. Wówczas chrząszcze masowo występujące na plantacji mogą ją mocno uszkodzić. W takiej sytuacji należy plantację opryskać środkiem stonkobójczym (Decis, Fastac, Karate i inne) stosując górne dawki. Dawki i sposoby stosowania podane są na opakowaniu. Przy dużej ilości chrząszczy należy się spodziewać większej niż normalnie ilości złóż jaj, których nie niszczą w/w preparaty, dlatego należy obserwować rozwój stonki, aby wychwycić odpowiedni moment oprysku i nie dopuścić do nadmiernego uszkodzenia roślin.

Należy używać preparatów o krótkim okresie karencji (podany na opakowaniu), z uwagi na rozpoczynający się w tym okresie zbiór bulw.

## - zbiór

Zbiór ziemniaków rozpoczynany, gdy bulwy osiągną wymiary handlowe tj. 4-5 cm średnicy. Bujna zielona nać pogarsza jakość zbioru, dlatego należałoby ją skosić przed zbiorem. Młode ziemniaki są bardzo nietrwałe i trzeba je sprzedać w ciągu dwóch dni od wykopania. Po tym okresie bulwy więdną i pojawiają się na ich powierzchni ciemne plamy poudzerzeniowe w związku z czym trudno znaleźć na nich nabywcę.

gł. spec. ODR Grabanów  
Andrzej Matuszewski



# INSTYTUT NAWOZÓW SZTUCZNYCH w Puławach

24-110 Puławy ; tel.(0831)76612, (0831)76501 ; fax (0831)75587 ; telex 0642609

Produkuje i oferuje do sprzedaży płynne koncentraty azotowo-magnezowo-mikroelementowe

## INSOL

do nawożenia dolistnego upraw rolniczych i ogrodniczych

### Zalety koncentratów

- proporcje składników dostosowane są do wymagań roślin w okresie ich intensywnego wzrostu ,
- zwiększają pobieranie składników pokarmowych z gleby ,
- wytwarzane z czystych surowców , nie zawierają toksycznych zanieczyszczeń ,
- mikroelementy są w nich skompleksowane naturalnym kompleksonem o działaniu biostymulującym,
- mogą być stosowane w połączeniu z roztworami mocznika, RSM i pestycydami ,
- brak osadu w wersji fabrycznej i po rozcieńczeniu ,
- trwałość w temperaturze  $-20^{\circ}\text{C}$  do  $+40^{\circ}\text{C}$  ,
- nie korodują części roboczych opryskiwaczy ,
- niskie dawki jednorazowe ,
- niskie ceny ,
- estetyczne przezroczyste opakowanie ,

W/g doświadczeń przeprowadzonych w Instytucie Uprawy Nawożenia i Gleboznawstwa oraz w Instytucie Ziemiaka koncentraty **INSOL** powodowały przyrosty plonów dochodzące do :

- |                  |                                    |
|------------------|------------------------------------|
| - zboża          | 14 % , łącznie z mocznikiem 21 % , |
| - rzepak         | 11 % , łącznie z mocznikiem 29 % , |
| - buraki cukrowe | 15 % ,                             |
| - ziemniaki      | 19 % .                             |

---

**„ INSOL ” TO GWARANTOWANA JAKOŚĆ**

( w przezroczystym opakowaniu )

---

Sprzedaż INSOLI w woj. białkopodlaskim prowadzą  
- GRANBUD Łosice ul. Błonie 5 a, tel. 57-33-15  
- GS Kąkolewnica

# NOTOWANIA Z TARGÓW I JARMARKÓW

## SPORZĄDZONE PRZEZ OŚRODEK DORADZTWA ROLNICZEGO

(Ceny w zł za jednostkę)

Wyszczególnienie	J.M.	Wisznice	Parczew	Łosice	Piszczac	Radzyń Podlaski	Międzyrzec Podlaski	Biała Podlaska
		20.02.1995r. poniedziałek	21.02.1995r. wtorek	22.02.1995r. środa	22.02.1995r. środa	22.02.1995r. środa	23.02.1995r. czwartek	23.02.1995r. czwartek
pszenica	q	36	35 - 37	37	36 - 38	37 - 39	38 - 39	36 - 40
pszennyto	q	-	-	-	36	32	-	36
żyto	q	27 - 28	28 - 30	35	24 - 26	29	28 - 29	24 - 27
jęczmień	q	37	35	37	38	36 - 37	37 - 38	38
owies	q	35	35	35	35 - 37	35 - 36	36 - 37	36 - 37
mieszanka zbożowa	q	35	-	-	35 - 36	-	37 - 38	36
ziemniaki	q	-	-	-	35 - 38	40 - 45	45	35 - 40
prosięta 10-15kg	para	100 - 110	80 - 90	100	70 - 90	90 - 120	110 - 130	100
prosięta pow. 15 kg	para	120 - 130	-	110	80 - 100	130	-	-
krowa	szt.	-	-	1200	1000	1400	900	-
krowa z cielakiem	szt.	-	-	1200-1600	-	-	-	-
koń roboczy	szt.	-	-	-	2800	-	-	-
otręby pszenne	q	-	-	32	-	-	-	-
otręby żytnie	q	-	-	30	-	-	-	-
jaja	szt.	0,24	0,20 - 0,22	0,16	-	0,16 - 0,20	0,17 - 0,20	0,25
jabłka	kg	0,40 - 0,90	0,4 - 1,00	0,8	0,80 - 1,20	0,40 - 1,00	0,40 - 1,00	0,80 - 1,20
cebula	kg	1,4	1,20 - 1,40	-	1,2	1,20 - 1,40	1,20 - 1,40	1,00 - 1,20
selery	kg	-	-	-	-	1,5	1,4	-
kapusta kiszona	kg	-	-	-	-	-	1,2	-
marchew	kg	-	0,7	-	-	0,6	0,6	0,50 - 0,60
pietruszka	kg	-	1,3	-	-	1,3	1,20 - 1,30	1,00 - 1,20
burak ćwikłowy	kg	-	0,6	-	-	0,6	0,6	-
ziemniaki	kg	-	0,6	-	-	-	0,5 - 0,6	-
pieczarki	kg	-	3,5	-	-	3	-	-
orzechy włoskie	kg	-	-	-	-	3	-	-
miód	kg	-	-	-	-	6	-	-
czosnek	kg	-	-	-	-	-	3	-

Wisznice: zboża -	podaż duża	popyt średni	Łosice zboża	podaż średnia	popyt mały
prosięta -	podaż mała	popyt średni	prosięta -	podaż mała	popyt mały
Parczew: zboża -	podaż mała	popyt mały	Radzyń: zboża -	podaż średnia	popyt średni
prosięta -	podaż mała	popyt mały	Podlaski: prosięta -	podaż średnia	popyt średni
Piszczac: zboża -	podaż mała	popyt średni	Międzyrzec zboża -	podaż duża	popyt średni
prosięta -	podaż mała	popyt mały	Podlaski: prosięta -	podaż średnia	popyt mały
Biała zboża -	podaż średnia	popyt średni			
Podlaska: prosięta -	podaż mała	popyt duży			

## UWAGA ROLNICY!

Ośrodek Doradztwa Rolniczego w Grabanowie organizuje w miesiącu marcu szkolenia specjalistyczne. Tematyka szkoleń oraz miejsce szkolenia jest następująca:

03.03.1995 r. godz. 10<sup>00</sup> - Milanów - świetlica temat: Nawożenie płynnym nawozem azotowym RSM

07.03.1995 r. godz. 10<sup>00</sup> - Podedwórze - świetlica temat: Nawożenie płynnym nawozem azotowym RSM

**Spółdzielnia Kółek Rolniczych w Janowie Podlaskim tel. 413069**

*Sprzedamy 2 kombajny ziemniaczane*

**KIRYCZUK ANDRZEJ** zam. Zaliszcze, tel. Podedwórze 166  
*Sprzedam słomę i siano - prasowane*

POLSKO - AMERYKANSKI PROGRAM INFORMACJI RYNKOWEJ I STANDARDYZACJI  
 Ministerstwo Rolnictwa i Gospodarki Żywnościowej  
 Raport tygodniowy z handlu targowiskowego w okresie od 6 lutego do 11 lutego  
 według meldunków z Ośrodków Doradztwa Rolniczego

Województwo	Targowisko	PSZE- NICA	ZYTO	JECZ- MIEN	ZIEMNIA- KI	PROSIE- TA	JAJA	JABŁKA	CEBULA
Jedn. miary		zł/dt	zł/dt	zł/dt	zł/dt	zł/pare	zł/szt.	zł/kg	zł/kg
	min	33	22	26	40	80	0.18	0.60	0.80
	max	50	40	44	98	150	0.35	1.70	1.60
	średnia	39	29	36	58	111	0.23	1.04	1.29
	odchylenie standardowe	3	3	4	14	15	0.03	0.21	0.17
Biała Podlaska	Wisznice	36	28			90	0.24	0.80	1.20
Biała Podlaska	Radzyn Podlaski	40	29	38	43	120	0.23	1.00	1.40
Białystok	Siemiatycze	38	25		40	100	0.21	0.60	1.30
Białystok	Sokolka	35	24	34	50	112	0.25	0.80	
Bielsko Biala	Sucha Beskidzka	42	36	42	80	140	0.25	1.00	1.50
Bielsko Biala	Zywiec	44	34	42	64	120	0.25	0.80	1.20
Bydgoszcz	Koronowo	36	30	36	70	115	0.20	0.80	1.20
Bydgoszcz	Szubin	36	30	36		110			
Chelm	Chelm				70	110	0.20	0.90	1.40
Chelm	Krasnystaw	38	25	35	45	90	0.24	0.80	1.50
Ciechanow	Plonsk	37	25	38	49	120			
Ciechanow	Raciaz	37	27	39	50	140	0.30	0.90	1.20
Czestochowa	Konieczpol	39	27	34	50	80	0.22	1.30	1.40
Czestochowa	Zarki	39	28	38	48	90	0.23	1.30	1.30
Elblag	Orneta	35	25	32	45	100	0.24	0.95	1.00
Elblag	Susz	38	28	36		100	0.21	1.05	1.30
Gdansk	Koscierzyna	41	33	40	70	125	0.20	1.00	1.45
Gdansk	Wejherowo	40	29	38	65	115	0.20	1.05	1.40
Gorzow Wielkopolski	Drezdenko	35	23	34	60	85	0.23	1.05	
Gorzow Wielkopolski	Gorzow Wlkp.	40	27	35	80	130	0.18	1.20	1.50
Jelenia Gora	Jelenia Gora	38		30	90	120	0.24	1.40	1.20
Jelenia Gora	Kamienna Gora	35	22	26	80		0.20	1.70	1.60
Kalisz	Ostrzeszow	38	27	35	50	110	0.25	1.10	1.30
Kalisz	Krotoszyn	40	28	38	45	110	0.27	1.20	1.60
Katowice	Siewierz	39	28	34	60	110	0.20	1.30	1.40
Katowice	Wedzialaw	38		34	70	110	0.24	1.00	1.50
Kielce	Jedrzejow	38	30	40	50	100	0.20	1.00	1.40
Kielce	Nowy Korczyn	38	29	36	50	90	0.23	1.00	1.00
Konin	Konin	40	30	39	40	130	0.20	1.20	1.20
Konin	Slupca	40	30	38	60	120	0.20	1.00	1.10
Koszalin	Koszalin	40			80		0.26	1.40	1.30
Koszalin	Swidwin	36	25		80		0.25	1.40	1.60
Krosno	Krosno	40				100	0.25	1.00	1.20
Krosno	Jaslo	40				100	0.30	1.00	1.40
Legnica	Glogow	37			68	105	0.20	0.95	1.30
Legnica	Jawor	37		30	80	93	0.20	0.95	1.30
Leszno	Leszno	40	30	40		130	0.21	1.10	1.00
Leszno	Koscian	39	30			135	0.22	1.20	1.10
Lodz	Glowno	40	26	40	50	100	0.25	1.00	1.30
Lodz	Pabianice	40	30	40	60	120	0.21	1.20	1.20
Lomza	Ciechanowiec	37	28	38	45	130	0.20		
Lomza	Kolno	38	27	38	40	150	0.25		
Lublin	Piaski	37	30	34		115	0.22	0.85	1.30
Lublin	Ryki	40	32	39	45	110		0.75	1.20
Nowy Sacz	Nowy Targ	50	40	40	70	130	0.35	0.80	1.20
Nowy Sacz	Nowy Sacz	40	38	38	70	100	0.26	0.80	1.00
Olsztyn	Olsztyn	45		40	68		0.21	0.95	1.40
Olsztyn	Szczytno	38	30	36	65	120	0.20	1.05	0.90
Opole	Kedzierzyn				98	100	0.24	1.50	1.50
Opole	Nysa				60	120	0.22	1.10	1.30
Ostroleka	Ostroleka	40	30	40	40	120	0.20	0.80	1.30
Ostroleka	Wyszkow	40	30	40	55	110	0.24	1.00	1.40
Pila	Pila	40	28		80		0.20	1.00	
Pila	Wagrowiec	38		36	80	120	0.23	0.80	
Piotrkow Trybunalski	Ujazd	37	27	38	70	95	0.24	1.00	1.00
Piotrkow Trybunalski	Opoczno	42	30	40	40	100	0.20	0.80	1.20
Plock	Plock	38	27	37	48		0.26	0.80	0.80
Plock	Sierpc	38	28	40	45	125	0.32	1.10	1.10
Poznan	Poznan	39	28	31	71	136	0.21	1.20	1.35
Poznan	Sielinko	36	26	33	60	140	0.22	1.00	1.10
Przemysl	Przemysl	35		30	50	110	0.25	0.90	1.20

POLSKO - AMERYKANSKI PROGRAM INFORMACJI RYNKOWEJ I STANDARDYZACJI

Ministerstwo Rolnictwa i Gospodarki Żywnościowej

Raport tygodniowy z handlu targowiskowego w okresie od 6 lutego do 11 lutego

według meldunków z Ośrodków Doradztwa Rolniczego

Województwo	Targowisko	PSZE- NICA	ZYTO	JECZ- MIEN	SIEMEN- KI	PROSIE- TA	JAJKA	JABŁKA	CEBULA
Jedn. miary		zł/dt	zł/dt	zł/dt	zł/dt	zł/parc	zł/art.	zł/kg	zł/kg
Przemysł	Przeworsk	35		31	55	100	0.25	1.30	1.30
Radom	Nowe Miasto	45	29	32	45	80	0.30	0.60	1.00
Radom	Szydłowiec	39	26	37	47	105		1.20	1.30
Rzeszów	Leszka	38		34	55	95	0.24		1.40
Rzeszów	Mielec	40	36	40	55	120	0.22	1.20	1.45
Siedlce	Siedlce	40	29	40	50	125	0.20	1.30	1.50
Siedlce	Sokolow	40	30	35	50	90	0.20	0.75	1.25
Sieradz	Błaszki	38	27			110	0.19	1.35	
Sieradz	Wielun	36	26	37		125	0.20	1.10	1.35
Skierzwice	Brzeziny	42	27	44	40	120	0.26	1.20	1.40
Skierzwice	Sochaczew	39	25	35	40	125	0.23	1.20	1.20
Ślupsk	Lebork	36	27	30	50	100	0.21	1.30	1.50
Ślupsk	Ślawno	38			50	100	0.20	1.30	1.50
Suwałki	Olecko	38	30	35	50	110	0.21	1.25	1.20
Suwałki	Suwałki	39	29	26	30	110	0.24	1.30	1.20
Szczecin	Gryfice				50	120	0.20	1.30	1.40
Szczecin	Starogard	38		30	70	110	0.20	1.40	1.50
Tarnobrzec	Janów Lubelski	36	34	35	50	90	0.28	1.30	1.40
Tarnobrzec	Rudnik	39	32	36	50	100	0.20	0.30	1.30
Tarnów	Debica	40	32	38	50	100			
Tarnów	Zakliczyn	36	32	35	50	110	0.23	0.90	1.40
Torun	Golub Dobrzyń	40	32		50	100	0.28	1.30	1.50
Torun	Nowe Miasto	44	30	40		120	0.20	1.30	1.50
Wałbrzych	Bystrzyca	37	23	29	70	105	0.24	1.40	1.50
Wałbrzych	Dzierżonów				30	105	0.18	1.30	1.20
Warszawa	Góra Kalwaria	40	24	30	45	90	0.28	0.30	1.40
Warszawa	Grodzisk Mazowiecki	40	28	34		130	0.20	1.10	
Wrocław	Skepe	39	29	38	45	130	0.18	1.30	1.20
Wrocław	Dobrzyń	37	33	39	50	130	0.23		1.10
Wrocław	Trzebnica	36			55	110	0.22	1.30	1.20
Wrocław	Wolow	37			70	120	0.25		1.10
Zamość	Świdgora	36	19	26	48	95	0.23	0.70	1.45
Zamość	Zamość	33	25	31	45	100	0.23	1.30	1.40
Zielona Góra	Wolsztyn	40	32	40		110	0.25	1.50	1.40
Zielona Góra	Zagan	35				100	0.20	1.40	1.40

# Program cyklu MAGAZYN NOTOWAŃ od 13.03.1995 r. do 14.04.1995 r.

## Czas nadawania programu 1215-1240 program I

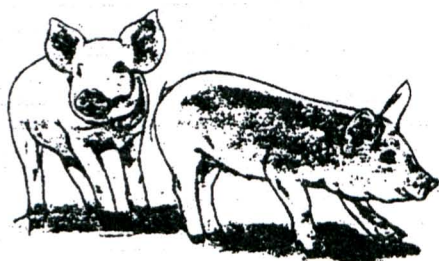
13.03.- poniedz.	Samo zdrowie	25 min.	30.03.- czwartek	Oprysk bez tajemnic	10 min.
14.03.- wtorek	Słoneczna plantacja	15 min.		Nawozowe nowości	15 min.
	Morawska specjalność	10 min.	31.03.- piątek	Czym chronić	15 min.
15.03.- środa	Tatarka po polsku	10 min.		A po oprysku	10 min.
	Polska specjalność	15 min.	03.04.- poniedz.	AR Poznań proponuje	15 min.
16.03.- czwartek	Zboże Inków	15 min.		Powrót do natury	10 min.
	Rosliny z próbowki	10 min.	04.04.- wtorek	Uczelniane specjalności	25 min.
17.03.- piątek	Kukurydza dla wszystkich	25 min.	05.04.- środa	Tradycje i nowoczesność	25 min.
20.03.- poniedz.	Ziemniaczane nowości	25 min.	06.04.- czwartek	AR Kraków proponuje	25 min.
21.03.- wtorek	Sposób na buraki	25 min.	07.04.- piątek	Z huculem w herbie	14 min.
22.03.- środa	Wypiecione z wikliny	25 min.		Górskim farmerom	11 min.
23.03.- czwartek	Jak to z lnem będzie	15 min.	10.04.- poniedz.	Jak założyć pasiekę	10 min.
	Szansa dla konopii	10 min.		Technika dla bartnika	15 min.
24.03.- piątek	Magazyn leśny cz. IV	25 min.	11.04.- wtorek	Z życia pszczół	25 min.
27.03.- poniedz.	Parada cebulek	25 min.	12.04.- środa	Znane i nie-znane	15 min.
28.03.- wtorek	Królowa kwiatów	15 min.		Pszczeli biznes	10 min.
	Od szyszki do szyszki	10 min.	13.04.- czwartek	Północne miody	15 min.
29.03.- środa	Od astrów do żeniszków	15 min.		Miód na sto sposobów	10 min.
	Kwiaty pod zegarem	10 min.	14.04.- piątek	Pszczoły moja pasja	25 min.

FIRMA HANDLOWO-ZAOPATRZENIOWA  
**„AGRONOM”**

Jasionka I, 21-200 Parczew, tel. (0-80) 54-18-22

---

**UWAGA ROLNICY**



Firma Handlowo-Zaopatrzeniowa  
**„AGRONOM”** w Jasionce jako  
dystrybutor holenderskiej  
firmy: **„HENDRIX”**  
OFERUJE WAM DO SPRZEDAŻY:

- ⇒ Babito - pasza dla prosiąt od 3-go dnia życia
- ⇒ Prestarter - pasza granulowana dla prosiąt
- ⇒ Superkoncentraty z mikroelementami i witaminami dla:
  - *warchlaków, tuczników, macior,*
  - *brojlerów, niosek, kaczek*
- ⇒ Bentawet AP, PT
- ⇒ Promienniki podczerwieni
- ⇒ Poidelka smoczkowe i miseczkowe
- ⇒ Karmniki i poidła dla drobiu
- ⇒ Autokarmniki do pasz dla trzody chlewnej
- ⇒ Mieszalniki do pasz sypkich
- ⇒ **Śruta rzepakowa**
- ⇒ **Śruta sojowa**

**ZAKUP I ODBIÓR Z MAGAZYNU:**

Jasionka I, 21-200 Parczew, tel. (0-80) 54-18-22

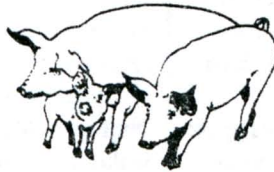
**Poszukujemy chętnych do współpracy**

# Jesteś producentem prosiąt, warchlaków, tuczników? A może hodowcą świń?

Jeżeli tak, to:

- interesują Cię nowe rasy krajowe i zagraniczne,
- dbasz o zdrowie swoich świń oraz chcesz stosować sprawdzone metody profilaktyki,
- myślisz o nowej, nowoczesnej chlewni,
- planujesz modernizację starej chlewni,
- chcesz zdobyć sprawdzone i pewne informacje o rynku pasz, urządzeń, leków weterynaryjnych itp.,
- dążysz do wysokich przyrostów zwierząt,
- jesteś zainteresowany w zmniejszeniu kosztów, obniżeniu zużycia pasz, skróceniu tuczu,
- musisz zwiększyć mięsność swoich tuczników.

Odpowiedź znajdziesz w jedynym ogólnopolskim czasopiśmie specjalistycznym, wydawanym nieprzerwanie od 1962 roku w Poznaniu pt.



## trzoda chlewna

- czyta nas ponad 30 000 rolników
  - liczymy 48 stron ciekawych artykułów, reklam i informacji
  - jesteśmy drukowani na papierze kredowym z 8 stronami w pełnym kolorze

### PRENUMERUJĄC NASZ MIESIĘCZNIK ZYSKASZ SZEROKĄ INFORMACJĘ O:

- nowoczesnych technologiach hodowli i produkcji świń,
- najnowszych osiągnięciach naukowych,
- doniesieniach z zakresu hodowli i produkcji świń z czasopism Ośrodków Doradztwa Rolniczego w Polsce,
- wystawach, targach, konferencjach.

Prenumerując „**TRZODĘ CHLEWNA**” stajesz się członkiem najliczniejszej i najsilniejszej rodziny polskiego rolnictwa.

Wypełniając załączony poniżej blankiet można zaprenumerować czasopismo w dowolnym okresie roku, bezpośrednio w Redakcji.

**UWAGA!** Zlecenia na prenumeratę przyjmują też urzędy pocztowe i doręczyciele.

Cena prenumeraty rocznej wynosi 19 zł 20 gr, a półrocznej — 9 zł 60 gr.

## Zachęcamy Państwa do prenumerowania „Trzody Chlewnej”

ODCINEK DLA POCZTY (BANKU)      Zł ..... SŁOWNIE ZŁOTYCH	ODCINEK DLA POSIADACZA RACHUNKU      Zł ..... SŁOWNIE ZŁOTYCH	ODCINEK DLA WPLACAJĄCEGO      Zł ..... SŁOWNIE ZŁOTYCH
BLANKIET WPLAT DLA PRENUMERATORÓW WYPEŁNIĆ DRUKOWANYMI LITERAMI!		
NAZWISKO ..... IMIĘ ..... ADRES ..... (ulica, nr domu i mieszkanie) □□ - □□□□ (kod pocztowy)      (miejscowość) Redakcja „Trzody Chlewnej” ul. Mickiewicza 33 60-837 Poznań (Nazwa i siedziba posiadacza rachunku) WPLATA NA RACHUNEK NR 863038-6066-2710-01-111 w BGZ Oddział Woj. Poznań	NAZWISKO ..... IMIĘ ..... ADRES ..... (ulica, nr domu i mieszkanie) □□ - □□□□ (kod pocztowy)      (miejscowość) Redakcja „Trzody Chlewnej” ul. Mickiewicza 33 60-837 Poznań (Nazwa i siedziba posiadacza rachunku) WPLATA NA RACHUNEK NR 863038-6066-2710-01-111 w BGZ Oddział Woj. Poznań	NAZWISKO ..... IMIĘ ..... ADRES ..... (ulica, nr domu i mieszkanie) □□ - □□□□ (kod pocztowy)      (miejscowość) Redakcja „Trzody Chlewnej” ul. Mickiewicza 33 60-837 Poznań (Nazwa i siedziba posiadacza rachunku) WPLATA NA RACHUNEK NR 863038-6066-2710-01-111 w BGZ Oddział Woj. Poznań
OPLATA Zł ..... DATOWNIK      podpis przyjmującego	OPLATA Zł ..... DATOWNIK      podpis przyjmującego	OPLATA Zł ..... DATOWNIK      podpis przyjmującego

# Zanim rozpoczną się siewy zbóż jarych

Zboża należą do najdawniej uprawianych gatunków roślin i stanowią najważniejszą grupę roślin uprawnych. W ostatnich latach dokonano dużego postępu w hodowli zbóż. Nowe odmiany odznaczają się lepszą plennością oraz są bardziej odporne na choroby. Znajdujące się w doborze odmiany wykazują duże zróżnicowanie co do wymagań glebowych, klimatycznych, terminu siewu, poziomu nawożenia azotem, odporności na wyleganie oraz wrażliwości na choroby i szkodniki. Wysokość i jakość plonu zależą zarówno od hodowcy jak również od rolnika, który stosując odpowiednią technologię uprawy umożliwi uzyskanie odpowiednio wysokiego plonu ziarna przy jednocześnie dobrej jego wartości pastewnej, konsumpcyjnej czy technologicznej. Niemały wpływ na wysokość plonów zbóż wywiera również układ warunków pogodowych.

Zanim przystąpimy do siewu należy zwrócić uwagę na kilka podstawowych czynności niezbędnych do wykonania przez rolnika, które decydują o plonie. Do najważniejszych z nich należy:

- - dobór gleby i stanowiska
- - jak najwcześniejsze przygotowanie roli
- - zastosowanie zalecanego nawożenia mineralnego
- - dobór właściwej odmiany do warunków glebowych
- - odpowiedni materiał siewny
- - optymalny termin i właściwa ilość wysiewu

## Dobór gleby i stanowiska

Pszenica jara - ma duże wymagania glebowe i pokarmowe ze względu na słabo rozwinięty system korzeniowy. Najwyższe i najpewniejsze plony pszenicy jarej uzyskuje się na glebach kompleksów pszennych oraz pszenno-żytnim będących w wysokiej kulturze. Odpowiedni odczyn gleby-obojętny (pH 6,5- 7,2). Dopuszczalna jest jej uprawa przy odczynie lekko kwaśnym (pH 5,6-6,5). Dobrymi przedplonami dla pszenicy jarej są: okopowe, strączkowe, rzepak, koniczyna i inne wieloletnie rośliny pastewne. Najgorszymi przedplonami są : pszenica, jęczmień, pszenżyto i żyto. Unikanie wysiewania pszenicy jarej po wyżej wymienionych gatunkach zbóż ma profilaktyczne znaczenie w ochronie pszenicy przed chorobami podstawy źdźbła. Najlepszym przedplonem spośród zbóż jest owies.

**Jęczmień jary** - najodpowiedniejsze warunki wzrostu i rozwoju znajduje na glebach o dobrych właściwościach fizycznych, zasobnych w substancje pokarmowe i o odczynie zbliżonym do obojętnego, dostatecznie wilgotnych i utrzymujących wodę. Są to gleby kompleksów pszennych oraz żytniego bardzo dobrego i dobrego będących w wysokiej kulturze. Właściwymi przedplonami są rośliny wymienione jako przedplony dla pszenicy jarej.

**Owies** - jest zbożem o mniejszych wymaganiach glebowych. Uduje się prawie na wszystkich glebach, które są zasobne w wodę (lecz nie podmokłe). Pod uprawę owsa przeznaczają się gleby kompleksu żytniego dobrego i słabego. Dobrze znosi zakwaszenie gleby, jednak wysokie plony oraz wyższą efektywność nawożenia mineralnego można uzyskać na glebach o pH powyżej 5,5. Do najle-

pszych przedplonów owsa należą : okopowe, strączkowe i motylkowe. Jednak te stanowiska przeznacza się dla zbóż o większych wymaganiach przedplonowych, owies wysiewa się po gorszych przedplonach czyli po zbożach. Ze względu na jego odporność na zakażenie chorobami podsuszkowymi ma szczególne znaczenie w gospodarstwach posiadających duży udział zbóż w strukturze zasiewów. Nie powinno się jednak uprawiać owsa na tym samym polu częściej niż co 3-4 lata, ze względu na możliwość namnożenia się w glebie pasożytniczych nicieni (zwłaszcza mątwika zbożowego).

**Pszenżyto jare** - wymagania glebowe pszenżyta jarego są mniejsze niż pszenicy jarej. Jest ono bardziej tolerancyjne na zakwaszenie gleby niż jęczmień jary. Jest przydatne szczególnie w gospodarstwach mających gleby lżejsze, na których upawa jęczmienia i pszenicy jarej bywa zawodna. Najlepiej plonuje jednak na glebach najlepszych, zadowalające plony można uzyskać również na glebach należących do kompleksu żytniego bardzo dobrego lub żytniego dobrego znajdujących się w wysokiej kulturze. Może być ono uprawiane po różnych roślinach, jednak uzyskanie wysokich plonów możliwe jest jedynie po dobrych przedplonach. Należy unikać wysiewu po zbożach oprócz owsa.

**Uprawa roli** w okresie wiosennym ma na celu stworzenie roślinom jarym jak najlepszych warunków wschodów oraz dalszego rozwoju. Takie warunki zapewnia odpowiedni stan struktury roli oraz zatrzymanie w glebie dużej ilości wilgoci pozimowej. Cel ten możemy osiągnąć rozpoczynając jak najwcześniej prace polowe. Uprawę roli rozpoczynamy wówczas, gdy tylko gleba obeschnie z nadmiaru wilgoci. Uprawa roli powinna być ograniczona do kilku niezbędnych zabiegów, wykonywanych w warunkach optymalnej wilgotności, tzn. gdy rola się nie maże, ani nie rozpyła. Pierwszą czynnością powinno być wyrównanie powierzchni pola za pomocą włóki lub lżejszej brony. Zabieg ten oprócz zatrzymania wilgoci przyspiesza także ogrzewanie się gleby. Włókovanie lub bronowanie należy wykonać ukośnie (lub w poprzek) do kierunku orki jesiennej, co zapewni dostateczne rozkruszenie grzbietów skib i wyrównanie powierzchni roli. Na glebach cięższych zachodzi konieczność użycia kultywatora a następnie brony. Przygotowując stanowisko pod owies, który ma duże wymagania wodne, ale jednocześnie jest niezbyt wrażliwy na strukturę gleby, wszystkie uprawki można wykonywać szybko po sobie, nawet przy dużej wilgotności gleby. Pod tą roślinę po wykonaniu włókovania lub bronowania należy wysiać nawozy mineralne, a następnie zastosować bronowanie. Pszenica jara oraz pszenżyto jare wymagają umiejętnej i starannej uprawy roli. Po rozsianiu nawozów powinno się zastosować kultywator o sztywnych łapach i zabronować starannie rolę. Jeżeli gleba ulega zbrylaniu, to kultywator należy zagregatować z wałem kruszącym i rolę zabronować przed siewem nasion. Natomiast jęczmień jary wymaga bardzo starannego przygotowania gleby do siewu. Po włókovaniu roli należy wysiać nawozy, następnie zastosować ciężką bronę, kultywatorowanie oraz bronowanie przedsięwzięte. Do uprawy przedsięwziętej roli po wykonaniu



bronowania lub włókania najkorzystniej jest zastosować zestaw uprawowy złożony z kultywatora o wąskich łapach i wału strunowego lub brony i wału strunowego. Zestawem takim można przygotować rolę do siewu w jednym przejściu roboczym.

**Nawożenie**, wysokość zalecanych dawek nawozów mineralnych uzależniona jest od: rodzaju kompleksu glebowego, przedplonu oraz zasobności gleby w składniki pokarmowe. Dobrym i tanim nawozem azotowym jest roztwór saletrzano-mocznikowy / RSM /. Nawożenie należy stosować zgodnie z zaleceniami stacji chemiczno-rolniczej.

Dobrą efektywność nawożenia mineralnego można uzyskać pod warunkiem przestrzegania następujących zasad agrotechniki:

- - wszystkie zabiegi uprawowe i pielęgnacyjne muszą być wykonane terminowo, dostosowane do wymagań uprawowych roślin i właściwości gleby
- - pola powinny być odchwaszczone, ponieważ chwasty pobierają składniki pokarmowe wcześniej niż rośliny uprawne i są konkurentami uprawianych roślin
- - gleba nie zakwaszona oraz zasobna w magnez przyswajalny dla roślin

**Dobór odmiany** do określonych warunków siedliska oraz użycie do siewu nasion o najlepszych parametrach jakościowych to jeden z najważniejszych warunków uzyskiwania dobrego plonowania roślin, a zarazem jeden z najtańszych środków produkcji współdecydujących o plonie. Znajdujące się w doborze odmiany wykazują duże zróżnicowanie odnośnie wymagań glebowych, klimatycznych, terminu siewu, poziomu nawożenia azotem, odporności na wyleganie oraz wrażliwości na choroby i szkodniki.

**Materiał siewny** - jego wysoka wartość decyduje o pełnych i wyrównanych wschodach oraz o prawidłowym wzroście i rozwoju roślin. Nawet najbardziej staranna uprawa roli oraz prawidłowe nawożenie nie dadzą pożądanego wyniku, jeżeli użyjemy materiału siewnego złej jakości. Nasiona wysiewane w tym samym gospodarstwie przez kilka lat pogarszają swoje właściwości jako materiał siewny, co powoduje uzyskiwanie coraz niższych plonów. Najwłaściwsze jest nabywanie nasion kwalifikowanych, jednolitych pod względem pochodzenia, które mają określoną czystość, zdrowotność oraz zdolność i energię kiełkowania. Przy starannej reprodukcji takich nasion można je wysiewać przez 3-4 lata.

Nasiona przed siewem należy koniecznie zaprawić. **Zaprawianie nasion** jest pierwszym etapem ochrony zbóż przed chorobami. Zabieg ten nie wymaga zbyt wysokich nakładów i jest stosunkowo łatwy do wykonania we własnym gospodarstwie. Zaprawianie jest jedynym skutecznym sposobem zwalczania takich chorób jak śnieć cuchnąca czy głośnia pyłkowa. Stosując zaprawy nasienne można ograniczyć występowanie wielu innych chorób, które mogą porażać zboża również w początkowym okresie wegetacji roślin. Na skuteczność zaprawiania wpływa:

- - zaprawa chemiczna, jej dawka i forma użytkowa,
- - technika zaprawiania,
- - jakość materiału siewnego

Zaprawianie wymaga dużej dokładności i równomierności pokrycia zaprawą poszczególnych nasion. Niedokładne zaprawianie powoduje naniesienie nadmiernej ilości zaprawy na jedno nasiono, a zbyt małej ilości na inne. Wtedy w pierwszym przypadku mogą nastąpić objawy fitotoksyczności, natomiast w drugim skuteczność zabiegu może być niska. Jakość materiału siewnego decyduje również o naniesieniu właściwej dawki zaprawy. Nasiona uszkodzone, zgniecione lub niedoczyszczone mogą przyjmując większą ilość zaprawy niż nasiona zdrowe.

**Termin siewu** - jest głównym beznakładowym czynnikiem agrotechnicznym o bardzo dużym wpływie na plon i jego jakość. Właściwy jego wybór jest związany z wymaganiami termicznymi, świetlnymi i wilgotnościowymi roślin. Przez wykonanie zasiewów w optymalnym terminie uzyskuje się lepsze wykorzystanie zasobów wody w glebie i przedłużenie wzrostu wegetatywnego. Występuje silniejsze i głębsze korzenie się, co ma decydujący wpływ na zmniejszenie wrażliwości roślin na suszę w późniejszych fazach rozwojowych. Rośliny z późnych siewów charakteryzują się obniżoną krzewistością produkcyjną, słabiej wykształconymi kłosami i niską masą 1000 ziaren. Zboża jare są roślinami wymagającymi wczesnego siewu. Należy je siać wtedy, kiedy możliwe jest wejście w pole i wykonanie przedsięwziętych zabiegów agrotechnicznych. Należy pamiętać, że podwyższona ilość wysiewu bądź zwiększone nawożenie mineralne nie zrekompensują w pełni niekorzystnego wpływu terminu siewu.

Optymalne terminy siewu zbóż jarych w naszym województwie:

- owies - od 25.III do 5.IV (dopuszczalnie opóźniony do 15.IV)
- pszenżyto jare - od 25.III do 5.IV
- pszenica jara - od 25.III do 5.IV (dopuszczalnie opóźniony do 15.IV)
- jęczmień - od 25.III do 10.IV (dopuszczalnie opóźniony do 25.IV)

**Ilość wysiewu** - uzależniona jest od: odmiany, rodzaju kompleksu glebowego, przedplonu i terminu siewu. Przekroczenie określonej normy wysiewu, tj. zbyt gęste zagęszczenie roślin w łanie powoduje zmniejszenie liczby ziarn w kłosku, obniżenie masy 1000 ziarn oraz zwiększenie skłonności do wylegania. Nie wpływa korzystnie na plon ziarna a wprost przeciwnie w nieznacznym stopniu ogranicza jakość i wielkość plonu.

Zalecane ilości wysiewu nasion zbóż jarych na 1 ha:

- - owies - 180- 215 kg
- - pszenżyto - 205- 270 kg
- - pszenica - 180- 260 kg
- - jęczmień - 120- 180 kg

Nasiona należy wysiewać w rozstawie rzędów 10- 15 cm, na głębokość 2- 4 cm.

W przypadku opóźnionego terminu siewu poza optymalny należy zwiększyć wysiew o około 10%.

W celu ustalenia właściwej ilości wysiewu, należy wykonać próbę kręconą siewnika, poprzedzoną dokładnym przeglądem i regulacją przyrządów wysiewających.

oprac. mgr inż. K. Kuresza

# PRODUCENT NAWOZÓW



Wrocławskie Zakłady Przemysłu Nieorganicznego  
51-501 Wrocław, ul. Monopolowa 6  
tel. (071) 48 10 31, fax (071) 48 15 08, tlx 712468

OFERUJĄ NAWOZY PYLISTE I MIESZANKI WIELOSKŁADNIKOWE:

**MIESZANKA FAMP «4»**  
Fosfor 6% P<sub>2</sub>O<sub>5</sub>  
Potas 6% K<sub>2</sub>O  
Azot 12% N  
Magnez 0,6% MgO

**MIESZANKA PKMg «B»**  
Fosfor 11% P<sub>2</sub>O<sub>5</sub>  
Potas 18% K<sub>2</sub>O  
Magnez 2% MgO  
Bor 0,6% B<sub>2</sub>O<sub>3</sub>

**MIESZANKA FAMP «OZ»**  
Fosfor 12% P<sub>2</sub>O<sub>5</sub>  
Potas 8% K<sub>2</sub>O  
Azot 4% N  
Magnez 2% MgO

**SUPERFOSFAT PYLISTY**  
Fosfor 18% P<sub>2</sub>O<sub>5</sub>

**MIESZANKA PKMg**  
Fosfor 11% P<sub>2</sub>O<sub>5</sub>  
Potas 18% K<sub>2</sub>O  
Magnez 2% MgO

**SUPERFOSFAT MAGNEZOWANY**  
Fosfor 15% P<sub>2</sub>O<sub>5</sub>  
Magnez 6% MgO

SÓL POTASOWA PYLISTA 60 % LUZEM I W WORKACH 50 KG  
SÓL POTASOWA GRANULOWANA 60% - LUZEM I W WORKACH 50 KG  
NAWOZY OGRODNICZE DLA DZIAŁKOWICZÓW - W WORKACH 5 KG

Nawozy o sprawdzonym działaniu i wymiernych korzyściach wynikających z ich stosowania (szczególnie przy uprawach rzepaku, zbóż jarych i ozimych, buraka cukrowego, ziemniaka, kukurydzy, warzyw gruntowych i innych).

**CENY  
FABRYCZNE  
VAT 0%**

**ROLNIKU - stosując je uzyskasz:**

- lepsze rozmieszczenie składników odżywczych w glebie
- lepsze wykorzystanie nawozu
- oszczędność paliwa, kosztów eksploatacji sprzętu i robocizny

**SPRAWDZILI INNI, SPRAWDŹ I TY!**

Oferujemy również najtańszą sól potasową 60% pylistą i granulowaną oraz inne nawozy. Nawozy do nabycia **luzem** lub w **workach a 50 kg** w fabrycznych punktach sprzedaży WZPN Wrocław i na miejscu w Przedsiębiorstwie, nawozy dostarczamy **transportem samochodowym lub kolejowym.**

**ZAMÓWIENIA RÓWNIEŻ NA TELEFON!**

- \* Jesteśmy otwarci na różnego rodzaju transakcje handlowe
- \* Stosujemy niekonwencjonalne formy rozliczeniowe
- \* Możliwość negocjacji terminu płatności
- \* Przy odbiorze własnym transportem i płatności gotówką - BONIFIKATA

Zamówienia i informacje: tel. (071) 48 10 31 do 36 wew. 203, 226, 233, 261

Wymienione nawozy pyliste i mieszanki wieloskładnikowe można nabyć na terenie województwa białkopodlaskiego w fabrycznych punktach sprzedaży WZPN Wrocław znajdujących się w niżej podanych miejscowościach:

NAZWA PUNKTU FABRYCZNEGO	ULICA	MIEJSCOWOŚĆ
PRZEDS. HANDLOWO-USŁUGOWE "POLESIE" - KOMARÓWKA	WISKI 79	KOMARÓWKA
ZAKŁAD USŁUGOWO-HANDLOWY "POLGER" - PLATERÓW	LEŚNA	PLATERÓW
USŁUGI TRANSP. HANDL. A.BEDENEK - NOWY HOLESZÓW (L)		NOWY HOLESZÓW 26
HANDEL ART. PRZEM. SPOŻYWCZYMI - CHOTYLÓW	TARTACZNA 2 A	CHOTYLÓW
GMINNA SP-NIA "SAMOPOMOC CHŁOPSKA"		WIŚNIEWO-SIEDLCE

## Uprawa łubinu żółtego na wysokobiałkowy dodatek do pasz.

Obserwując duże zainteresowanie rolników z gminy Siemień możliwością uprawy łubinu żółtego na paszę chcemy zaprezentować najpopularniejsze odmiany uprawiane w naszym rejonie oraz podzielić się z niektórymi spostrzeżeniami dotyczącymi uprawy.

Do najczęściej uprawianych odmian należą POPIEL, CYBIS, PARYS, PIAST, AGA. Są to odmiany średniowczesne charakteryzujące się wysokim plonem nasion i zielonej masy oraz dużą zawartością białka zarówno w nasionach, jak i w zielonce.

Odmiana	Plon dt/ha	% białka w nasionach	Zawartość w zielonce	
			włókna	białka
Aga	13.5	41.7	26.6	16.7
Parys	15.0	42.5	25.9	17.2
Piast	16.5	42.3	25.9	17.4
Popiel	17.7	42.9	25.1	19.0

wg COBORU 1990 r.

Łubin żółty ma małe wymagania glebowe można go uprawiać na glebach lekkich mineralnych, klasy IV do VI, niezachwaszczonych i nie podmokłych. Jest tolerancyjny na kwaśny odczyn gleby. W płodozmianie powinien być umieszczany po zbożach w 3 roku po oborniku i minimum 4 lata po strączkowych.

### SIEW.

Termin siewu powinien być jak najwcześniejszy marzec pierwsza dekada kwietnia. W uprawie na zieloną masę termin siewu należy opóźnić o 2-3 tygodnie co daje wyższy plon zielonki.

Obsada roślin na 1m<sup>2</sup> - przy siewie na nasiona 90-100 szt. Na zielonkę 110-120 szt. Ilość wysiewu na hektar nasienia w zależności od odmiany, MTN i zdolności kiłkowania waha się w granicach 120-160 kg, a w uprawie na zielonkę 20% więcej.

Nasiona przed siewem powinny być obowiązkowo zaprawione nitraginą łubinową i zaprawą nasienną Funaben T, Oxafun T lub inną dostępną na rynku.

### OCHRONA ROŚLIN.

Do zwalczania chwastów po siewie, przed wschodami łubinu najlepiej stosować Afalon, Linuron, Azotop w dawkach zalecanych przez producenta, zgodnie z wskazówkami umieszczonymi na opakowaniu preparatu. Zachwaszczenie wtórne plantacji chwastami jednoliściennymi można zwalczyć preparatami: Fusilade, Targa.

### NAWOŻENIE MINERALNE.

Nawożenie mineralne powinno być stosowane w zależności od zawartości składników w glebie i wynosić średnio 50-70 kg/ha fosforu i 80-100 kg/ha potasu najlepiej pod orkę zimową. Nie należy stosować nawożenia azotowego.

### ZBIÓR.

Zbiór nasion dokonuje się po całkowitym zbrązowieniu roślin. Omłot kombajnem najlepiej wykonać w godzinach południowych po obeschnięciu rosy. Po zbiorze należy natychmiast dosuszać nasiona do wilgotności 14-15% w procesie powolnym aby nie obniżyć zdolności kiełkowania. W przypadku zachwaszczenia plantacji lub nierównomiernego dojrzewania roślin konieczna jest desykacja preparatem Reglone.

### CHARAKTERYSTYKA ODMIAN.

**CYBIS**-odmiana średniowczesna wysoka, rozgałęziająca się wzdłuż całej łodygi, średnio ulistniona. Kwiat pomarańczowy. MTN-130 g.

**POPIEL**-odmiana średniowczesna o ograniczonej liczbie pięter, słodka szczególnie przydatna na nasiona. MTN-133 g.

**PIAST**-odmiana średniowczesna o szybkim rytmie wzrostu i niepekającym strąku. Wysokość 70-80 cm, dobrze ulistniona, kwiat pomarańczowo-żółty MTN-125 g.

**PARYS**-odmiana średniowczesna szybko rosnąca silnie ulistniona i rozgałęziona. Wysokość 80 cm, kwiat pomarańczowo-żółty. MTN-125 g.

Sp. dor. rol. ZDR Parczew  
Zbigniew Kozaczuk

# Warzywa mało znane na naszym stole SKORZONERA.

Skorzonera jest cennym warzywem pod względem odżywczym i smakowym. Zawiera sole mineralne wapnia, fosforu, żelaza i magnezu. Ponadto jest bogata w cukry, wśród których przeważającą część stanowi insulina.

Najodpowiedniejszym terminem siewu jest kwiecień. Nasiona wysiewa się wprost do gruntu w rzędy co 25 cm na głębokość 1 - 2 cm. Przy dobrej wilgotności gleby wschody ukazują się po 14 - 20 dniach. Przy przerywce należy zostawić rośliny w rzędzie w odległości co 6 - 7 cm. Terminem zbioru jest październik, uzyskuje się wtedy wysoki plon korzeni i dobrą ich jakość.

## Salatki ze skorzonery.

40 dkg skorzonery, 2 jabłka, ogórek kwaszony, sól, cukier, 3 łyżki majonezu, 2 jajka.

Skorzonere włożyć do miski z wodą i w wodzie nożem cienko oskrobać, włożyć do osolonej wrzącej wody i ugotować. Następnie ostudzić, pokroić w kostkę, dodać pokrojone również w kostkę jabłka, ogórek, jaja i wymieszać

z majonezem. Doprawić do smaku. Sałatka jest bardzo delikatna w smaku, dlatego dla amatorów potraw ostrzejszych można dodać łyżeczkę musztardy.

Salatki ze skorzonery można przyrządzać z dodatkami takimi jak pomarańcze drobno pokrajane, mandarynki, posiekane orzechy włoskie. Do tych sałatek nie dodaje się już innych warzyw.

## Skorzonera w sosie pomidorowym.

40 dkg skorzonery, sól, cukier, 4 dkg margaryny, łyżka mąki, 1 szklanka rosolu, pół szklanki śmietany, 2 łyżki koncentratu pomidorowego, mielona papryka, zielenina.

Skorzonere ugotować, odcedzić, pokrajać w krążki. Mąkę zrumienić na tłuszczu, wymieszać. Taką zasmażkę rozprowadzić rosolem i śmietaną, dodać koncentrat pomidorowy, zagotować. Włożyć do sosu skorzonere, podgrzać a przed podaniem posypać sporą ilością zieleniny.

Specjalistka d/s wgd: Alina Karwacka

## Cebula - nie tylko jako przyprawa.

Cebula zyskuje sobie coraz większą popularność. Kuchnia polska dysponuje małą ilością przepisów na potrawy z cebuli, traktując ją często jako przyprawę do innych potraw. Cebula posiada duże wartości odżywcze i lecznicze. Właściwości lecznicze zawdzięcza zawartości fitoncydów - substancji, które działają bakteriobójczo. Pamiętać należy, że cebula może stać się też toksyczna np. podczas zbyt długiego przechowywania pokrojonej cebuli. Należy jej tyle obrać aby zużyć od razu do potrawy. Poza fitoncydami cebula dostarcza też witamin, składników mineralnych, białka i cukrów. Cebula oczyszcza nerki, wzmacnia paznokcie i zapobiega tworzeniu się skrzepów. Aby złagodzić nieprzyjemny zapach po spożyciu cebuli należy zjeść jabłko lub natkę pietruszki.

## Cebularze.

Składniki - 0,5 kg mąki, 3 dkg drożdży, łyżeczka soli, szklanka mleka, 3 łyżki oliwy.

Z podanych składników zrobić ciasto drożdżowe i pozostawić do wyrośnięcia.

Farsz - 1 kg cebuli obrać, pokroić i podduśić na oleju. Doprawić do smaku solą, kminkiem i papryką.

Ciasto rozwałkować i wycinać szklanką okrągłe placki. Na ciasto położyć przygotowany farsz i upiec w piekarniku. Podawać można na zimno lub na gorąco.

## Cebula faszerowana.

Po 1 cebuli na osobę - obgotować i wydrążyć z nich środki. Nadziać podanym niżej farszem, ułożyć w wysmarowanej blasze i zapiec około 30 minut.

Farsz: 10 dkg pieczarek drobno pokrojonych podsmażyć razem z wydrążonymi środkami cebul. Dodać sól, pieprz a na końcu surowe jajko. Na farsz można posypać odrobinę startego żółtego sera.

## Surówka z cebuli i płatków kukurydzianych.

Składniki - 3 cebule, 10 śliwek, 1 szklanka płatków kukurydzianych, sól, cukier, 1/2 szklanki śmietany.

Wszystkie składniki (oprócz płatków kukurydzianych) pokroić, wymieszać ze śmietaną i przyprawami. Tuż przed podaniem dodać płatki kukurydziane i wymieszać.

## Syrop z cebuli na przeziębienia.

Składniki - 0, 5 kg cebuli, 0, 5 kg cukru.

Cebulę pokrojoną w plastry przesypywać cukrem. Po 5 dniach wytworzony syrop zlać do butelek i spożywać przy przeziębieniach.

Ewa Ciepielewska - specjalistka d/s wgd.

## Zmiany przepisów prawno - podatkowych w działalności agroturystycznej.

Wszystkich właścicieli gospodarstw rolnych, którzy są zainteresowani działalnością agroturystyczną chcemy poinformować o zmianie przepisów podatkowych stosowanych do tej działalności. W ramach nowelizacji ustawy o podatku dochodowym od osób fizycznych - od 1995r. wolne od podatku dochodowego będą dochody uzyskane z tytułu wynajmu pokoi gościnnych w budynkach mieszkalnych, położonych na terenach wiejskich w gospodarstwie rolnym oraz dochody uzyskane z tytułu wyżywienia osób przebywających na wypoczynku, jeżeli liczba wynajmowanych pokoi nie przekracza pięciu.

Przepisy te zawarte są w Dzienniku Ustaw Rzeczypospolitej Polskiej Nr 5 z dnia 20 stycznia 1995r, pozycja 25 z dnia 2 grudnia 1994r o zmianie niektórych ustaw regulujących zasady opodatkowania. W artykule 21 w Dz. U. Nr

5 dodano ust 1, pkt 43 w brzmieniu następującym: *Docho- dy uzyskane z tytułu wynajmu pokoi gościnnych w budyn- kach mieszkalnych położonych na terenach wiejskich w gospodarstwie rolnym osobom przebywającym na wypo- czynku oraz dochody uzyskane z tytułu wyżywienia tych osób, jeżeli liczba wynajmowanych pokoi nie przekracza 5.*

Ponadto informujemy, że zainteresowani podejmowa- niem tej działalności rolnicy mogą zgłaszać się do naszych Zespołów Doradztwa Rolniczego do specjalistek d/s wgd, celem informacji na ten temat. W roku bieżącym nadal prowadzić będziemy szkolenia i doradztwo indywidualne na ten temat. Zamierzamy też wspólnie z innymi jedno- stkami wydać katalog promujący nasz region i gospodar- stwa agroturystyczne.

Główny Specjalista d/s wgd - Bożena Warda.

# Pory

Zdaniem smakoszy pory gotowane z wody, polane masłem są delikatnością i smakiem nieznacznie tylko ustępują szparagom.

Dietetycy z kolei polecają to warzywo ze względu na zawartość witamin i składników mineralnych. Pory są warzywem smakowym, wchodzącym w skład tzw. włoszczyzny dodawanej do wielu zup i sosów. Na jarzynkę nadaje się jasna część. Pory można podawać gotowane z wody, polane masłem z bułką tartą, zapiekane w sosie beszamelowym itp. Doskonała jest zupa z porów przetrartych, zaprawiona żółtkiem lub śmietaną, podawana z grzankami - jest ona polecana dla pań starszych jako kuracja odmładzająca bo regularne spożywanie wygładza cerę.

Pory są także lekiem, mają działanie moczopędne, rozpuszczają kamienie nerkowe, zapobiegają zaparciom, pomagają w chorobach artretycznych a także przy bólach gardła i kaszlu. Syrop (pory gotowane w małej ilości wody z cukrem) stosuje się przy anginach. Odwar leczy zapalenia dróg oddechowych. Sok natomiast wstrzymuje krwawienie z nosa (zmochny w nim wacik wkłada się do nosa).

Pory stosuje się też zewnętrznie na czyraki, opuchlizny, wrzody, zgrubienia artretyczne stawów.

Sok z porów to także świetny kosmetyk, leczy wypryski i krostki na twarzy. Roztwór soku działa świetnie na ciemne włosy, nadając im połysk, pomaga także na dolegliwości wywołane wypiciem nadmiernej ilości alkoholu.

## Surówka z porów i jabłek.

*2 duże pory, 3 jabłka, sól, cukier, kwasek cytrynowy lub sok z cytryny, 1/2 szklanki majonezu.*

Pory umyć, oczyścić z nadpsutych liści, opłukać i pokroić w cienkie krążki. Jabłko zetrzeć na tarce o dużych otworach. Połączyć składniki, wymieszać z majonezem, doprawić przyprawami.

## Salatka - inaczej.

*50 dkg porów, sól, cukier, 3 łyżki majonezu lub oleju, płaska łyżeczka musztardy, łyżeczka koncentratu pomidorowego.*

Oczyścić jasne części porów, umyć i pokrajać na kawałki długości ok. 1 cm. Włożyć do wrzącej, osolonej wody z dodatkiem cukru, gotować 2 - 3 minuty, odcedzić i ostudzić. Dodać jabłka pokrojone w cienkie plasterki, skropić sokiem z cytryny. Majonez lub olej wymieszać z musztardą i koncentratem pomidorowym, połączyć z sałatką i wymieszać.

*Specjalistka d/s wgd - Danuta Marecka.*

# Ryby gotowane na naszym stole.

Ryby dostarczają nam wysoko wartościowego białka, którym bez uszczerbku dla zdrowia można zastąpić białko zwierzęce. Poza tym ryby mają dużą wartość odżywczą. Spożycie ryb jest w kraju bardzo małe. Warto jest zastąpić potrawy mięsne potrawami z ryb gotowanych bo są one zdrowym produktem. Mięso ryb jest mniej trwałe niż mięso zwierząt rzeźnych, dlatego ryby zabezpiecza się przed zepsuciem poprzez zamrażanie, solenie, wędzenie i inne sposoby. Ryby mrożone zakupione w sklepie powinni być jak najszybciej przetworzone na potrawy. Nie można odmrożonych ryb zamrażać po raz drugi. Proponuję kilka potraw na ryby gotowane mało u nas rozpowszechnione.

## Ryba gotowana.

*Składniki: ryba, cebula, pietruszka, marchew, kawałek selera, sól, pieprz, ziele angielskie, 1/2 łyżeczki cukru, jajko ugotowane na twardo, natka pietruszki.*

Umyte, oskrobane i opłukane warzywa pokroić i gotować w niewielkiej ilości wody z dodatkiem soli i cukru około 10 minut. Do wywaru włożyć czystą rybę w całości lub pokrojoną na porcje i gotować około 20 minut na małym ogniu. Po wyjęciu polać stopionym masłem, posypać zieleniną i posiekany jajkiem ugotowanym na twardo. Podawać z ziemniakami i surówką np. z kapusty lub z porów.

## Pulpety z ryb.

*Składniki: 0,5 kg filetów z ryb, 1 cebula, 1 jajko, sól, pieprz, bułka czerstwa, 1/2 szklanki śmietany, 1 łyżka mąki.*

Filety zemleć razem z namoczoną i odcisniętą bułką i cebulą. Do masy dodać sól, pieprz i surowe jajko. Z wyrobionej masy formować kulki i gotować w powolnie wrzącym wywarze około 20 minut. Pod koniec gotowania dodać 1/2 szklanki śmietany z łyżką mąki i zagotować.

Podawać z ziemniakami lub makaronem i surówką z czerwonej kapusty lub cykorii.

## Flaczki z ryb.

*0,5 kg filetów z ryb, 1 pietruszka, kawałek selera, por, marchew, 2 cebule, sól, pieprz, papryka mielona, majeranek, imbir, przecier pomidorowy, mąka pszenna i ziemniaczana.*

Umyte, oskrobane i opłukane warzywa pokroić w słupki lub zetrzeć na tarce jarzynowej i podsmażyć na oleju. Pod koniec smażenia dodać 1/2 szklanki przecieru pomidorowego lub 2 - 3 pomidory. Przełożyć do garnka, podlać wodą i jeszcze podduśić do miękkości dodając sól, pieprz, majeranek, paprykę, imbir i oprószyć mąką. Oddzielnie usmażyć pokrojoną na porcje rybę oprószoną mąką ziemniaczaną, dodać do przyprawionych warzyw, kilka minut podduśić razem, wymieszać. Podawać z pieczywem jako przystawkę.

## Ryba na przystawkę z sosem pieczarkowym.

*Składniki: około 1 kg ryby lub 0,5 kg filetów, 2 cebule, pietruszka, seler, marchew, sól, cukier,*

Oczyszczoną rybę pokrajać na porcje, osolić, skropić kwaśnym cytrynowym, po kilkunastu minutach ugotować z warzywami i wyjąć rybę z wywaru. Na rozgrzanym tłuszczu usmażyć kromki grzanek (chleb lub bułka) - tyle ile jest porcji ryby. Na grzanki położyć rybę, obłożyć gęstym sosem i posypać zieleniną.

*Sos: około 10 dkg pieczarek drobno pokroić usmażyć, dodać 3 - 4 łyżki wywaru z ryb, kilka minut podgotować, dodać łyżkę stopionego masła z łyżką mąki. Następnie dodać 2 - 3 łyżki śmietany. Jest to bardzo smaczna gorąca przystawka, którą można podawać na przyjęciach.*

*Przepisy wybrała: Ewa Ciepielewska - specjalistka d/s wgd.*

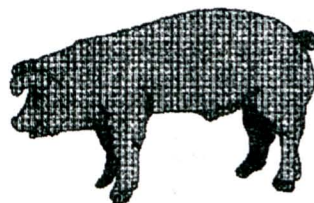
## HODOWLA MOŻE BYĆ OPLACALNA!

Kutnowskie Zakłady Farmaceutyczne "Polfa" S.A. w oparciu o najnowsze osiągnięcia światowe z zakresu prac hodowlanych, poparte licznymi badaniami prowadzonymi w krajowych ośrodkach naukowych oraz badaniami terenowymi, oferują do Państwa dyspozycji dodatki do pasz i mieszanki witaminowo-mineralne. Nasze produkty są obecne od wielu lat na rynku polskim i gwarantują doskonałą jakość oraz dużą efektywność.

Stosując zalecane dawki (instrukcja dawkowania na każdym opakowaniu) osiągniecie przyrost masy ciała i poprawę ogólnej kondycji każdego gatunku zwierząt.

### Nasza oferta:

**POLFAMIX®**  
**POLFAMIX® SUPER**  
**KONCENTRATY**  
**SUPERKONCENTRATY**  
**LEKI WETERYNARYJNE**



### NIE CZEKAJ – KUPUJ!



Najbliższa hurtownia patronacka  
"Polfa" Kutno S.A.

#### Producent:

Kutnowskie Zakłady Farmaceutyczne "Polfa" S.A.  
Wytwórnia Premiksów  
99-300 Kutno ul. Skłęczkowska 16  
tel. 470-41, tlx. 83594, fax. 475-56

Spółdzielnia Pracy i Obsługi Rolnictwa

#### "AGROMATEX"

ul. Karowa 5  
08-110 SIEDLCE  
tel. 241-24; fax 229-91

## Ogłoszenia

• Szabaciuk Marian zam. Szóstka 75, tel. 11-08

Sprzedam ziemniaki sadzeniaki:  
- odmiana ASTRA kl. A<sub>2</sub> - 10 t  
- odmiana BZURA org. - 5 t

• Sępkowski Roman zam. Wólka Zabłocka 21  
21-525 Zabłocie

Sprzedam: skrzynia biegów, tylny most, szyba przednia i tylna do Fiata 125p i silnik do Fiata 132. Cena do uzgodnienia

• Bugaj Andrzej zam. Burnin, gm. Łomazy  
Sprzedam słomę i siano belowane

• Bańkowski Krzysztof zam. Łomazy II, tel. 417-156  
Sprzedam siewczarnię do zbioru kukurydzy KS-1,8 - sprawa technicznie

• Łomazy ul. Podrzeczna 4, tel. 417-354  
Sprzedam stodołę drewnianą. Stan dobry.

• Rola Zbigniew zam. Perkowice 20, gm. Biała Podl.  
Sprzedam tanio:

- obora drewniana 4 x 24 m  
- stodoła drewniana 7 x 10 m

• Kondratiew Stefan zam. Dokudów I, gm. Biała Podl.  
tel. 41-10-04

Sprzedam: kosiarkę ciągnikową listwową, konny przetrząsacz widłowy, grabacz konny.

• Rolnicza Spółdzielnia Produkcyjna w Łyniewie  
gm. Wisznice, tel. Wisznice 3  
Sprzedamy słomę, siano - belowane

• Frończuk Waclaw zam. Dołholiska, tel. 1307 Wisznice  
Sprzedam tanio: ciągnik C-4011, rozsiewacz RCW-3

• Panasiuk Jadwiga zam. Zahajki gm. Drelów, tel. 293  
Sprzedam prasę wysokiego zgniotu produkcji niemieckiej, cena do uzgodnienia

• Ułasiuk Wiesław zam. Olszanka  
Sprzedam 4 tony siana z I i II pokosu. Cena do uzgodnienia

• Semeniuk Henryk zam. Zasiadki 59, 21-353 Rogoźnica  
Sprzedam: kombajn ziemniaczany "Anna" Z-644, ciągnik "Ursus" C-360, ładowacz czołowy "Tur" do C-330

• Hawryluk Stanisław zam. Toporów 23, p-ta Łosice, tel. 57-14-87  
Kupię obudowę lub kompletną przednią skrzynię przekładniową do przyczepy zbierającej czeskiej typ NTVS-4



# ROLIMPEX S.A.

w Warszawie

\* Oddział w Białej Podlaskiej

ul. Leszczyńska 1

centrala: (0-57) 43-50-21

tel. (0-57) 44-20-36, 44-18-42

telefax: (0-57) 43-51-69, 43-50-95

telex: 863135 RLX pl, 863321 RLX pl

\* Zakład Nr 2 w Łosicach

ul. Targowa 8

telefon: (0-57) 57-34-52

telefax (0-57) 57-34-52

## PROWADZI SPRZEDAŻ

w hurtowni  
spożywczo-alkoholowej:

- \* cukru
- \* herbaty
- \* ryżu
- \* tłuszczów roślinnych
- \* napojów
- \* słodczy

- \* śruty sojowej
- \* śruty rzepakowej
- \* mączki mięsno-kostnej
- \* mączki rybnej
- \* koncentratów dla trzody
- \* mieszanek pełnoporcjowych
- \* dodatków paszowych
- \* zboża: pszenicy, owsa, żyta, jęczmienia

### SKUP

koniczyny czerwonej, seradeli, łubinu, ziemniaków, zbóż

PRZY ZAKUPIE I SPRZEDAŻY WIĘKSZEJ ILOŚCI ISTNIEJE MOŻLIWOŚĆ NEGOCJACJI CEN, WARUNKÓW PŁATNOŚCI I TRANSPORTU.

### Proponuje

korzystanie ze Składu Celnego

### Kontraktuje

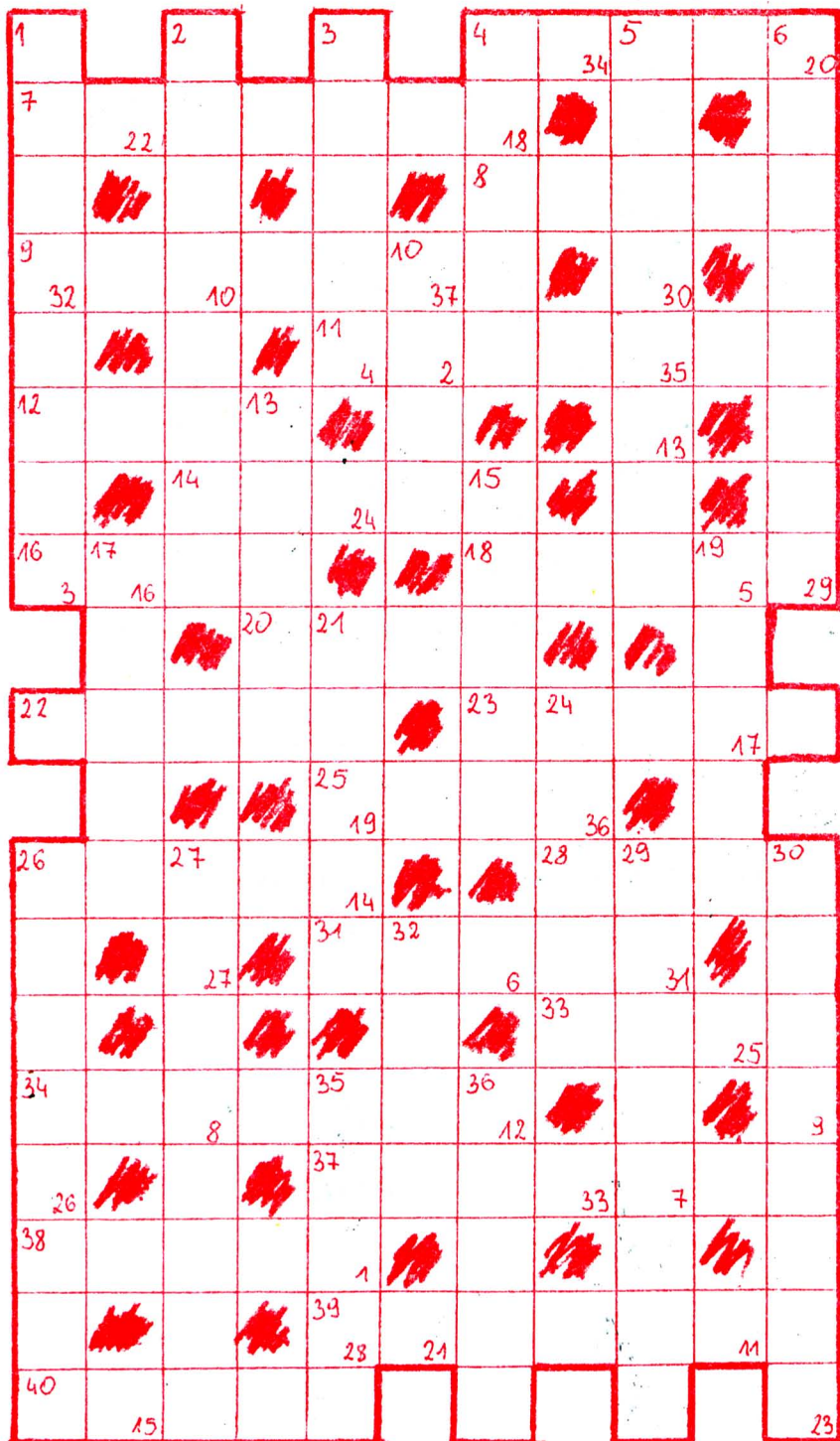
- \* ZIEMNIAKI SADZENIAKI
- \* TRAWY NASIENNE (RAJGRAS ANGIELSKI)
- \* ROŚLINY MOTYLKOWE (KONICZYNĘ CZERWONĄ, SERADELĘ)

### Zaopatruje

rolników w kwalifikowany materiał siewny i sadzeniakowy

Ponadto "Rolimpex" oferuje do sprzedaży do zasiewu na wiosnę 1995 r. nasiona

Gatunek	Odmiana	Stopień kwalifikacji	Cena detaliczna	
			st.zł.pol.	n.zł.p.
<b>MOTYLKOWE GRUBONASIENNE</b>				
Bobik	Grot	OKW	800.000	80,00
Peluszka	Fidelia/Helia	I ods/OKW	750.000	75,00
Łubin pastewny	żółty/wąskolistny	NKW	700.000	70,00
Wyka siewna	Szelejewska	I ods	1.900.000	190,00
<b>MOTYLKOWE DROBNONASIEN.</b>				
Koniczyna czerwona	Hruszowska	oryg/I ods/NKW	6.500.000-5.000.000	650,00-500,00
Koniczyna perska	-	NKW	5.000.000	500,00
Seradela	Bydgoska	No	2.500.000	250,00
Facelia	-	NKW	5.000.000	500,00
<b>OKOPOWE</b>				
Burak pastewny	Goliat	oryg.	6.000.000-7.500.000	600,00-750,00
	Poly/Record			
	Poly/Tytan			
Marchew pastewna	Poly/Cyklop Poly	oryg.	9.500.000	950,00
Rzepa ścierniskowa	Lobo	NKW	16.000.000	1.600,00
	-			
<b>PASTEWNE</b>				
Kukurydza	KLG-2210/Hidosil/Kosmo/Buran	F1	3.200.000	320,00
Kukurydza	Mona	F1	1.300.000 porcja	130,00 porcja
Kukurydza	Kosmo	F1	490.000 porcja	49,00 porcja
Kukurydza	Milpa	Fi	520.000 porcja	52,00 porcja
Perko	-	NKW	5.000.000	500,00
<b>OLEISTE</b>				
Gorczyca biała	-	NKW	1.500.000	150,00
<b>TRAWY</b>				
Rajgras angielski	Nadmorski/Więclawicki	I ods/No	3.000.000-6.000.000	300,00-600,00
Rajgras włoski	Kroto	I ods	2.200.000	220,00



## Poziomo:

- 4) coś zrobionego
- 7) wykonywana na granicy
- 8) rodzaj tłuszczu
- 9) bezładność, brak porządku
- 11) nicpoń, łobuz
- 12) syberyjska rzeka
- 14) Troja
- 16) zespół dzieł sztuki tworzący zamierzoną całość
- 18) przedmiot sztuki dawnej
- 20) tytuł władcy arabskiego
- 22) grecka bogini mądrości
- 23) lewatywa
- 25) wyspa w Indonezji
- 26) leczenie od alkoholizmu
- 28) miejsce walk bokserskich
- 31) imię Koglera 2-krotnego mistrza świata w skokach narciarskich
- 33) kraina szczęśliwości
- 34) pierwszy wierzący w jedyne Boga
- 37) stan w USA
- 38) pozostałości po wylewie rzek
- 39) urządzenia w tęźniach do dokładniejszego odparowywania wody z solanki
- 40) w więziennym oknie

## Pionowo:

- 1) początek postu
- 2) zbiór pieśni i piosenek
- 3) choroba ziemniaka
- 4) poddany lennika
- 5) bóstwo słowiańskie
- 6) zbiornik do przechowywania wody deszczowej
- 10) japoński sport
- 13) Woody amerykański aktor i reżyser
- 15) płynie przez Ostrołękę
- 17) cel promu ze Świnoujścia
- 19) duży ośrodek wydobycia ropy w Chinach
- 21) imię Jeżowskiej
- 24) jezioro w woj. olsztyńskim
- 26) bohaterski na wadze
- 27) jedyna, kochana
- 29) czerwonoskóry
- 30) premier Hiszpanii
- 32) klub sportowy z Madrytu
- 35) włócznia rzymskich legionistów
- 36) mięczaki

Opracował: Jerzy Mędra

## Hasło z krzyżówki nr 2/95

CZASEM LUTY OSTRO KUTY

ADRES REDAKCJI: Grabanów 21-500 Biała Podlaska

Telefon: Biała Podl. 433792, 433866,

411255-Dyrektor, telefax 438198

telex 683330

WYDAWCA: OŚRODEK DORADZTWA ROLNICZEGO

DYREKTOR: mgr inż. Sokołowski Andrzej Z-ca DYREKTORA: mgr inż. Jeleń Stanisław

ZESPÓŁ REDAKCYJNY: K. Kuresza, R. Juszczyk, B. Fiłatiuk, B. Michalczyk, Cz. Mirzczewska, A. Matuszewski, A. Strącicka, A. Radzikowska, B. Warda, A. Witek, A. Żurkowska, specjaliści terenowi doradztwa roln. i specj. WGD.

SKŁAD KOMPUTEROWY: M. Zajęc, A. Mazur

DRUK: I. Wagner - poligrafia ODR. Nr zamwienia 02/94 nakład 3.200 szt.

ADRESY i telefony Rejonowych Ośrodków:

Biała Podl. ul. Żeromskiego 3 tel. 433234

Radzyń Podl. ul. Międzyrzeczka 99 tel. 520022

Parczew ul. Piwonia 50 tel. 542474

Łosice ul. Piłsudskiego 6 tel. 57-26-65

Wisznice ul. Nowa 14 tel. 781411 prosić 249