

LIPIEC 1995 r.

NR 7 (83) 1995 r.

ISSN 1233-84 94

Doradztwo Rolnicze



W GRABANOWIE

CENA 30 gr (3.000 zł)

W NUMERZE:

Wysuszyć czy zakiszyć * Zaraza ziemniaka * Konkurs „Agro-Liga - trwa” * Popłony ścierniskowe *
Kredyty na małą przedsiębiorczość na wsi * Porady pszczelarskie * Rzepak - cenna roślina dla przemysłu tłuszczowego
Jak uniknąć błędów stosując krzyżowanie towarowe trzody chlewnej * Pora na truskawki * W trosce o świadomość
ekologiczną * Kredyty na działalność agroturystyczną * Notowania z targów i jarmarków

Lato, lato...



WYSUSZYĆ CZY ZAKISZAĆ ?

4.06.1995r w gospodarstwie rolnym AWRSP Koroszczyn gm. Terespol zaprezentowany został podczas pracy przy zbiorze i zakiszaniu podwładniętych traw nowoczesny sprzęt produkowany przez Fabrykę Maszyn i Urządzeń "SIPMA" SA w Lublinie. Pokaz cieszył się wielkim zainteresowaniem wśród rolników o czym może świadczyć wysoka frekwencja. Podsuszona zielonka do ok. 40 % suchej masy zbierana była prasą zwijającą. Następnie bele ważące około 600 kg były owijane specjalną folią za pomocą owijarki. Bele te składuje się maksymalnie w dwóch warstwach bez zadaszania. Po ok. 4-5 tygodniach sianokiszonka nadaje się do skarmiania.

Znawcy żywienia twierdzą, że powinniśmy wszelkimi dostępnymi sposobami zwiększyć produkcję kiszonek czy sianokiszonek kosztem siana. Statystycznie rzecz biorąc, z całej rocznej puli zielonek z trwałych użytków zielonych około 15 % /najwyżej 20%/ powinno się przeznaczyć na siano, ok. 35 % na bezpośrednie skarmianie i ok. 45-50 % na zakiszanie. Taki podział stwarza możliwość sporządzenia siana z młodych roślin, skoszonych w odpowiedniej fazie rozwojowej /strzelanie w źdźbło-początek kłoszenia/ suszonego tak, aby miało zielony kolor no i oczywiście prawie nie zmienioną zawartość składników pokarmowych w porównaniu z materiałem wyjściowym. Dotrzymywanie wymienionych warunków w gospodarstwach, w których jest dużo użytków zielonych jest po prostu niemożliwe, dlatego powinniśmy rozważyć możliwość sporządzenia sianokiszonek najlepiej metodą foliowania bel. A czy zapotrzebowanie robocizny jest tak duże jak twierdzą niektórzy rolnicy? Sprzeczymy się, że nie można zrobić dobrej sianokiszonki bez mechanizacji, ale siano przewracamy nawet do 10 razy, by nie dopuścić do zepsucia i wszystko jest w porządku, nikt nie liczy straconych roboczogodzin i drobnych części roślin. Dobra sianokiszonka ma również tę przewagę nad sianem, że koncentracja energii jest w niej taka jakiej potrzebują zwierzęta wysokowydajne tzn. powyżej 0,80 j.o. w 1 kg suchej masy podczas gdy w sianie mamy tylko ok. 0,60 j.o. Najlepszą sianokiszonkę tzn. dobrą jakość i minimalne straty uzyskuje się poprzez foliowanie bel.

W sianokiszonce występuje mniejsza ogólna ilość kwasów z przewagą mlekowego. Kwas masłowy występuje sporadycznie w małych ilościach. Do surowca o zawartości suchej masy powyżej 27 % żadne dodatki nie są potrzebne. Przy skarmianiu sianokiszonek ich dzienna dawka powinna odpowiadać 70 % pojemności żwacza. Zakładając, że pojemność żwacza wynosi ok. 16 kg suchej masy, w siano-

kiszonce podajemy 11 kg suchej masy. Oznacza to, że dzienna porcja sianokiszonki powinna wynosić około 37 kg. Natomiast w przypadku kiszonki wodnistej powinno się przewidzieć do 7,5 kg suchej masy takiej kiszonki. Konieczny jest wtedy dodatek siana, w ilości co najmniej 1 kg na 100 kg masy ciała dziennie. Takie ilości można nam przyjąć do układania dawek pokarmowych. Powiedzmy sobie tak: zaczynamy układanie dawek pokarmowych od "przydzielenia" sianokiszonki, a dopiero pozostałą część pojemności żwacza "wypełniamy" innymi paszami. Przy skarmianiu sianokiszonek można zrezygnować z siana.

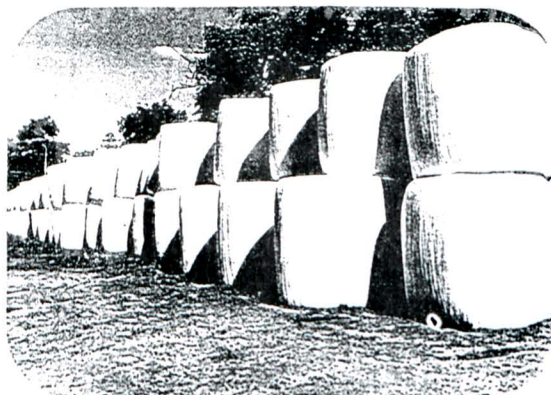
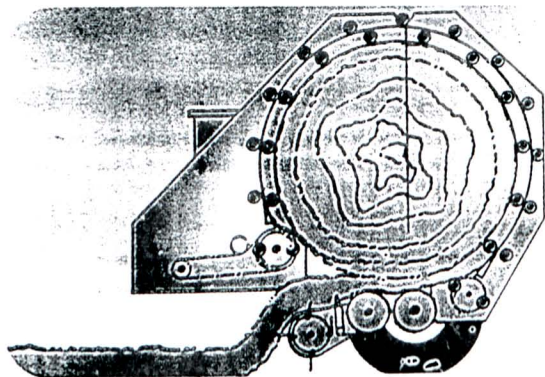
Jaki jest wpływ sianokiszonek na jakość mleka i jego przetworów? W tym miejscu powinno się raczej mówić o znaczeniu higieny doju, obory i całego środowiska. Wiadomo przecież, że mleko jest wyjątkowo podatne na zabrudzenie, a jednocześnie stanowi doskonale podłoże dla rozwoju najrozmaitszych drobnoustrojów. Brak należytej higieny, a jednocześnie podawanie gnijących kiszonek z kwasem masłowym to otwarta droga do zakażenia mleka bakteriami i ich przetrwalnikami, które przez przewód pokarmowy mogą przedostać się nawet do kału, a z brudnego wymienia do mleka.

Poza tym mleko bardzo pochłania zapachy z otoczenia stąd też niekiedy czuje się mleko kiszonką. W wielu krajach obowiązują następujące zasady, których często się u nas nie przestrzega, a mianowicie:

- *kiszonkę przywozi się do obory i zadaje krowom dopiero po zakończeniu doju i wyniesieniu mleka /dość najlepiej dojarką przewodową/*
- *resztki nie zjedzonej kiszonki usuwa się ze żłobów i obory,*
- *wentylacja musi działać prawidłowo.*

Sprzęt do zbioru i foliowania sianokiszonki jest drogi. Pragnę dodać, że prasę zwijającą można wykorzystać do zbioru siana i słomy. Jest to maszyna bardzo wydajna. Większości rolników nie będzie stać na zakup maszyn z własnych środków, dlatego też zainteresowani mogą ubiegać się o kredyt, którego oprocentowanie dla młodych rolników /do 40 lat/ wynosi ok. 7 %. Taka stopa procentowa wynosi także w przypadku powiększenia arealu gospodarstwa czy też jego modernizacji. Zainteresowanych prosimy o kontakt z bankami i ODR-em czy też rejonowymi zespołami doradztwa.

opr. gł. specj. ODR Grabanów
mgr inż. B. Fiłatiuk



Zaraza ziemniaka

Tę najgroźniejszą chorobę ziemniaka wywołuje grzyb *Phytophthora infestans*, która jeśli nie jest zwalczana poraża liście i łodygi powodując ich zamieranie. Choroba ta poraża również bulwy co powoduje obniżenie ich jakości oraz zwiększa straty podczas przechowywania.

Pierwsze objawy choroby można zauważyć na dolnych liściach pojedynczych roślin w postaci małych plam o nieregularnym kształcie barwy jasnozielonej do brunatnej. Podczas korzystnych warunków (temperatura ok 20-25 stopni i duża wilgotność) plamy bardzo szybko się powiększają się na całe liście i łodygi stając się ciemno brunatne, a roślina ulega całkowitemu zniszczeniu. Często wokół nekrotycznej plamy występuje jasnozielona obwódka, a na spodniej stronie liścia widać biały lub jasnoszary nalot grzybni. Jest to wykwit trzonków konidialnych z zarodnikami, które powodują dalsze zakażenia. W okresie wegetacji dochodzi również do porażenia młodych bulw o niedojrzałej skórce płytko zalegających w glebie. Duża część bulw zostaje zarażona podczas zbioru o ile nie zostały zniszczone łąciny przed zbiorem. Bulwy porażone w czasie wegetacji gniją już na polu, a te porażone w późniejszym okresie gniją podczas przechowywania. Objawy choroby na bulwach to:

- *nieregularne szarosine lekko wgłębione plamy*
- *na przekroju takich bulw pod skórka widoczne są rdzawobrunatne nacieki postępujące w głąb bulwy.*

Takie bulwy źle się przechowują i zakażają sąsiednie, a w przypadku przechowania się są źródłem zakażenia pierwotnego w roku następnym.

Występowanie zarazy ziemniaka jest uzależnione od warunków pogodowych i odporności uprawianych odmian. Jeżeli jest pogoda deszczowa, a temperatura wynosi ok. 20 stopni, a jeszcze do tego uprawiana odmiana należy do wrażliwych to możemy spodziewać się bardzo szybkiego postępu choroby i zniszczenia plantacji w ciągu kilku dni.

Ograniczenie strat powodowanych przez zarazę możemy osiągnąć poprzez:

- *zabiegi agrotechniczne np: pobudzanie lub podkietkowanie bulw, wczesny termin sadzenia, prawidłowe nawożenie, terminowe niszczenie naci, zbiór bulw podczas suchej pogody, sortowanie przed przechowywaniem;*
- *uprawę odmian o podwyższonej odporności takich jak: Ekra, Ania, Fala, Grot, Lawina, Vistula, Bzura, Ceza, Dunajec, Olza, Stobrawa;*
- *zwalczanie chemiczne*

Preparaty układowe wnikają do rośliny i krążą w niej z sokami. Chronią nie tylko części roślin pokryte preparatem, a także nowe przyrosty. Do tej grupy należą preparaty zawierające fenylomidy na którą to substancję stwierdzono występowanie form odpornych grzyba.

Preparaty wgłębne wnikają do rośliny, lecz się w niej nie przemieszczają. Nie stwierdzono form odpornych grzyba na te preparaty.

Preparaty o działaniu kontaktowym działają tylko zapobiegawczo. Tylko dokładne pokrycie rośliny preparatem daje pewność ochrony przed zarazą i trzeba opryski systematycznie powtarzać.

Należy pamiętać o przemiennym stosowaniu preparatów, aby zapobiec powstawaniu form odpornych.

Ważny jest też termin wykonania oprysku i tak:

- *na plantacjach odmian bardzo wczesnych i wczesnych pierwszy oprysk wykonać, gdy nastąpiło zwanie rzędów, a są korzystne warunki do rozwoju patogena;*
- *na plantacjach odmian późniejszych wtedy, gdy na odmianach wczesnych wystąpiły pierwsze objawy;*
- *lub wg sygnalizacji służby ochrony roślin*

Poniżej podaję preparaty zalecane do ochrony plantacji ziemniaków przed zarazą ziemniaka.

Nazwa preparatu	Dawka na ha	Karencja w dniach	Uwagi
Preparaty o działaniu układowym			
Galben M 73 WP	2,0	14	Stosować zapobiegawczo i tylko do pierwszego zabiegu w rejonach o małym zagrożeniu odpornymi formami grzyba
Galben Rame 37 WP	5,0	14	
Ridomil MZ 72 WP	2,0	14	
Rodomil Plus 45	4,0	14	
Sandofan Manco	2,0	14	
Ripost M 67,2 WP	2,5	11	
Preparaty o działaniu wgłębny i lokalnie systemicznym			
Acrobat MZ 69 WP	2,5	14	Stosować zapobiegawczo, można stosować do dwóch zabiegów ochronnych
Curzate M 72 WP	2,0	11	
Curzate Cu	3,0	14	
Tattoo 500 SC	4,0	14	
Preparaty o działaniu kontaktowym			
Bonga SC	5,0-10,0	0	Stosować zapobiegawczo pamiętając o przemiennym stosowaniu tych preparatów z różnych grup chemicznych
Bravo 500 SC	2,0-3,0	21	
Champion	2,0-3,0	7	
Clortosip	2,0-3,0	21	
Dithane M-45	2,0-3,0	14	
Dithane 75 WG	2,0-3,0	14	
Mankuprox 50 WP	3,0-3,5	14	
Miedzian 50	5,0	7	
Miedzian 500 SC	4,0-5,0	7	
Nemisor 80 WP	2,0-3,0	14	
Penncozep 80 WP	2,0-3,0	14	
Penncozep 75 WG	2,0-3,0	14	
Penstan 68 WP	2,0-2,5	7	
Polyram Combi	1,5-1,8	14	
Polyram DF	1,5-1,8	14	

Na podst. mat. IZ Binin opracował A. Matuszewski



POMORSKIE TOWARZYSTWO UBEZPIECZENIOWE GRYF S. A

Oddział Biała Podlaska ul. Reformacka 9

tel/fax 44-39-37



**Chcemy przyczynić się do polepszenia Państwa
samopoczucia i zabezpieczyć przyszłość
od finansowych skutków zdarzeń, jakie mogą nastąpić w życiu każdej Rodziny.**

ubezpieczamy grupy osób np. sąsiadów lub znajomych i gwarantujemy ochronę ich Rodzin.
W GRYF LIFE można ubezpieczyć siebie i Rodzinę na sumy od 2.000 do 5.000 zł
[20.000.000 do 50.000.000 starych złotych].

GRYF LIFE wypłaca świadczenia w związku z:

- ✓ trwałą utratą zdrowia przez ubezpieczonego spowodowaną nieszczęśliwym wypadkiem,
- ✓ urodzeniem się dziecka,
- ✓ zgonem ubezpieczonego,
- ✓ zgonem małżonka ubezpieczonego,
- ✓ zgonem dziecka ubezpieczonego,
- ✓ zgonem rodziców ubezpieczonego i rodziców małżonka.

Możliwość wpływu na ostateczną postać ubezpieczenia pozwoli Państwu na
wybór takiego wariantu, który będzie najkorzystniejszy pod względem wysokości
składek i zakresu odpowiedzialności oraz zapewni maksimum wygody.

GRYF LIFE. I ŻYJ SPOKOJNIEJ.

POINFORMUJ I DORADZ.
**PRACOWNICY ODDZIAŁU
TEL. 44-39-37
AGENCI I POSREDNICY
UBEZPIECZENIOWI**



NAMIEZSZŁ PRZEDSTAWIŁISTWO TU GRYF LIFE
**BIAŁA PODLASKA
UL. REFORMACKA 9**

**PROPONUJEMY
UBEZPIECZENIE NA ŻYCIE**

DLA ROLNIKÓW

WYTWÓRNIA KONCENTRATÓW PASZOWYCH 'PASZOMIX'

05-462 Wiązowna k. Warszawy, Stefanówka 4a

Telefon Zakładu 789-03-45, 789-07-22 FAX 789-07-18

OFERUJEMY DO SPRZEDAŻY

**WYSOKOBIAŁKOWE SUPERKONCENTRATY I KONCENTRATY
DLA TRZODY CHLEWNEJ, DROBIU I BYDŁA**

o zbilansowanych składnikach pokarmowych

Receptury zoptymalizowane metodą komputerową i sprawdzone biologicznie. Surowce paszowe i wyroby gotowe systematycznie badane przez specjalistyczne laboratoria. Produkcja pakowana w zaszywane worki papierowe z kolorowymi zawieszkami ułatwiającymi identyfikację.

Ceny konkurencyjne: o 20% taniej od innych producentów!

KUPUJ POLSKIE TEŻ DOBRE, A TANIEJ

ZAKŁADY CHEMICZNE •POLICE•

72-010 POLICE UL. KUŹNICKA 1



**PRODUKUJĄ I OFERUJĄ WYSOKIEJ
JAKOŚCI NAWOZY GRANULOWANE**

Azotowe •Mocznik N 46

Wieloskładnikowe •Polidap- Fosforan amonu NP 18-46

- Polifoska 6 NPK 6-20-30 •Polifoska 8 NPK 8-24-24
- Polifoska 15 NPK 15-15-15
- Polifoska 15+ Mg NPKMg 15-15-15-2
- Polimagi NPKMg o różnych formułach i zawartości 8% MgO

ZALETY NASZYCH NAWOZÓW :

- Wysoka koncentracja makroskładników
- Stała proporcja składników nawozowych w granulce
- Prawidłowa, wyrównana granulacja
- Dobra rozpuszczalność w wodzie
- Łatwa dostępność składników
- Wysoka efektywność nawożenia
- Niska cena jednostkowa czystego składnika

DOBRY NAWÓZ-PEWNY PŁON!

Konkurs "Agro-Liga" - trwa

W numerze majowym "Doradztwa Rolniczego przedstawiliśmy warunki i cel konkursu "Agro-Liga 95". W poprzednim numerze przedstawiliśmy wizytówki firm rolniczych świadczących usługi dla rolników w zakresie zaopatrzenia, zbytu i przetwórstwa rolni-sporzywczego. W tym numerze prezentujemy w ramach "Agro-Ligi" sylwetki najlepszych i najbardziej przedsiębiorczych rolników zgłoszonych przez doradców ODR

SOZONIUK ZENON - BOKINKA PAŃSKA 21-534 HUSZCZA gm. TUCZNA woj. białkopodlaskie. Lat 45, wykształcenie średnie rolnicze.

Prowadzi gospodarstwo o pow. 42,5 ha, specjalizuje się w produkcji mleka. Posiada 17 krów mlecznych rasy ncb. W roku ubiegłym sprzedał do "Spomleku" w Radzynie Podl. 68033 l mleka o średniej zawartości tłuszczu 4,3% i białka 3,2% co pozwoliło mu uzyskać II miejsce w ilości dostarczonego mleka do "Spomleku".

Zajmuje I miejsce wśród dostawców pod względem jakości dostarczanego mleka. Za miesiąc kwiecień br. uzyskał najwyższą cenę za litr mleka w całej spółdzielni - 0,74 zł.

W bieżącym roku zainstaluje dojarkę przewodową oraz powiększy stado krów docelowo do 26 sztuk. Cała produkcja roślinna podporządkowana jest produkcji mleka.

Dewizą rolnika na sukces w rolnictwie jest "Robić to co się lubi i najlepiej jak się potrafi".

POLUBIEC STEFAN - KORZANÓWKA 21-533 ROS-SOSZ gm. ROSSOSZ woj. białkopodlaskie. Lat 35, wykształcenie wyższe rolnicze, znajomość języka angielskiego. Prowadzi wraz z żoną Grażyną gospodarstwo o powierzchni 20,2 ha na glebach klasy V i VI osiągając plony zbóż 40 q z ha, ziemniaków 300 q z ha.

Gospodarstwo jest wielokierunkowe, ze względu na słabe gleby.

Rolnik jest znanym społecznikiem w gminie. Twierdzi że droga do efektywnego gospodarowania w naszych warunkach prowadzi poprzez łączenie się rolników w grupy producenckie.

MARIAN CZECZOTT zam. POLUBICZE WIEJSKIE I-83 21-225 WISZNICE woj. białkopodlaskie. Lat 57 wykształcenie wyższe rolnicze, prowadzi gospodarstwo o powierzchni 25 ha, specjalizuje się w produkcji sadowniczej. Pod nasadzeniami jest 6,5 ha sadu i 9 ha porzeczek. Większość produkcji sadowniczej przeznaczona jest na eksport. Produkcja ta wynosi 180 ton jabłek i 45 ton porzeczek czarnej. Posiada własny kombajn do zbioru porzeczek. W budowie przechowalnia owoców. Rolnik jest znanym społecznikiem w gminie.

PIOTR JAKUBIUK zam. DUBICA DOLNA 26 21-225 WISZNICE woj. białkopodlaskie. Lat 31 wykształcenie średnie rolnicze, prowadzi gospodarstwo o powierzchni 24 ha planuje powiększenie gospodarstwa do 50 ha. Kierunkiem wiodącym jest trzoda chlewna.

Oprócz gospodarstwa prowadzi w Spółce Cywilnej z Tadeuszem Kossowskim Mieszalnię pasz z produkcją dobową 7 ton w perspektywie wstawienie drugiego mieszalnika w celu zwiększenia produkcji do 12 ton na dobę.

SZOPLIŃSKI PIOTR i MARIAN zam. ŁOMAZY ul. PODRZECZNA 12 gm. ŁOMAZY woj. białkopodlaskie. Gospodarstwo rodzinne o pow. 40,5 ha.

Ojciec-wykształcenie zawodowe rolnicze, syn Marian-lat 22 -wykształcenie średnie rolnicze. Gospodarstwo specjalizuje się w produkcji mleka i jałówek hodowlanych. Posiada 26 krów mlecznych rasy ncb z 50% dolewem krwi hf, 10 jałówek zacielonych, 12 jałówek powyżej roku, 6 do pół roku. W stadzie krów znajduje się 6 matek buhajów zarodowych. Matki buhajów kryje się nasieniem importowanym z najwyższym dolewem hf. Średnia wydajność od krowy 6000 l mleka. Z gospodarstwa sprzedano w 1994r do Spółdzielni Mleczarskiej w Białej Podlaskiej 135531 l mleka o zawartości 4,5% tłuszczu. Produkcję roślinną przeznacza się w całości na pasze. Sporządzane są kiszonki głównie z kukurydzy. Uprawia się buraki pastewne, ze zbóż dominuje mieszanka zbożowa. Gospodarstwo jest w pełni zmechanizowane. W bieżącym roku zaistaluje się dojarkę przewodową i nowoczesną chłodnię mleka. Będzie się dążyć do unasienniania stada podstawowego najlepszym nasieniem importowanym holsztyno-fryzów. Zamierza się również zakupić jałowki cielne pochodzenia kanadyjskiego w celu poprawy mleczności stada. W najtrudniejszym okresie dla hodowli bydła i produkcji mleka w gospodarstwie nie przerwano pracy hodowlanej. Jej kontynuacja doprowadziła do wyników jakie obecnie się osiąga.

CHILCZUK JERZY zam. HANNA gm. HANNA woj. białkopodlaskie.

Prowadzi gospodarstwo rodzinne o pow 30 ha, w tym 9 ha łąk i 20 ha gruntów ornych. Gleby klasy IVb, V i VI. Uprawiane rośliny: zboża-14 ha, ziemniaki 6 ha. Plony z ostatnich trzech lat: zboża-40 q, ziemniaki-350q. Gospodarstwo jest w pełni zmechanizowane. Struktura stada-6 krów, 60 tuczników, 4 maciory. Rolnik dwa lata temu wybudował przechowalnię ziemniaków, własnym sposobem zmontował linię do paczkowania ziemniaków w skład której wchodzi: urządzenia transportowe, urządzenia czyszczące, oraz urządzenia naważająco-paczkujące wyposażone w elektroniczną wagę. W zależności od potrzeb ziemniaki mogą być pakowane w 1, 2, 5, 10 kg i

większe. Zajmuje się również dystrybucją ziemniaków. Jego odbiorcami są mieszkańcy miast ościennych województwa a także Warszawy.

GOŁACKI MARIUSZ zam. WIERZBÓWKA 38 gm. PARCZEW - wykształcenie średnie, technik weterynarii, wiek 24 lata, kawaler. Prowadzi gospodarstwo o powierzchni ponad 40 ha użytków rolnych. Specjalizuje się w chowie młodego bydła rzeźnego na eksport i tuczu trzody chlewnej. Sam przygotowuje mieszanki pełnoporcjowe w oparciu o dawki komputerowe. Rolnik jest też przedstawicielem firmy "Sano" zaopatrującej rolników w premixy i dodatki paszowe dla wszystkich grup zwierząt.

SIDOR WIESŁAW - zam. KOCZERGI 5 gm. PARCZEW wykształcenie pomaturalne ogrodnicze, wiek 33 lata, żonaty 2 dzieci. Prowadzi gospodarstwo ogrodnicze o powierzchni 7,7 ha. Posiada 728 m² szklarni i 4320 m² tuneli foliowych, w których uprawia: pomidory, ogórki i sałatę. Produkcja ogrodnicza prowadzona jest na najwyższym poziomie. Wielkość produkcji pozwala rolnikowi zaspokoić miejscowy rynek na produkowane warzywa.

ROMANOWICZ MIECZYŚLAW zam. NIEWĘGŁOSZ 21-304 BRANICA RADZYŃSKA gm. CZEMIERNIKI, lat 56. Gospodarzy wspólnie z synami Ryszard lat 29 i Waldek lat 27 posiadający wykształcenie rolnicze. Wielkość gospodarstwa to 32 ha własnej ziemi i 12 ha grunty dzierżawione. Rocznie utrzymuje w gospodarstwie 10

krow dojnych i 120 tuczników. Ponadto specjalizuje się w uprawie zbóż nasiennych i ziemniaków. W roku 1995 posiada 15 ha zbóż nasiennych i 10 ha ziemniaków sadzeniaków. Plan rozwoju gospodarstwa to budowa przechowalni ziemniaków na 500 ton, obory na 35-40 szt. bydła mlecznego i dalsze powiększenie ilości ziemi. Ponadto Pan Mieczysław i syn Ryszard udzielają się społecznie.

MIECZYŚLAW MAKARUK - zam. PRÓCHENKI 105 08-207 OLSZANKA ma 56 lat prowadzi wspólnie z synem Stanisławem lat 33 wykształcenie średnie rolnicze gospodarstwo rolne o powierzchni 25 ha w tym 6 ha użytków zielonych. Głównym kierunkiem w gospodarstwie jest hodowla trzody chlewnej ze szczególnym uwzględnieniem prowadzenia chlewni zarodowej świń rasy wbp + pbz. W obecnej chwili stan inwentarza to: 17 macior, 24 tuczników, 40 warchlaków i 90 prosiąt. Roczna produkcja loszek hodowlanych kształtuje się w granicach 150 sztuk i 70 knurków. Bydło to 4 krowy dojne i 4 jałówki cielne. Chlewnia jest w pełni zmechanizowana, płytka, kanalizacja wodna. W obecnej chwili chlewnia jest modernizowana i powiększana. Planuje się również budowę drugiego obiektu. Rolnik posiada 3 silosy zbożowe firmy BIN o łącznej pojemności 180 ton. Na gruntach ornych uprawia się pszenicę, owies, żyto i ziemniaki, osiągając plony w wysokości 55q pszenicy, 40 q żyta i owsa oraz 300 q ziemniaków. Jest aktywny i elastyczny, umie zdobyć rynek zbytu dla swoich produktów.

POPLONY ŚCIERNISKOWE

Poplony ścierniskowe dostarczają dodatkowej paszy dla zwierząt gospodarskich. Są dobrymi roślinami wzbogacającymi glebę w substancje organiczne. Poplony uprawia się po sprzęcie wcześnie schodzących z pola zbóż - rzepak ozimy, żyto, jęczmień. Decydując się na uprawę poplonów należy szybko zebrać zboża i przygotować glebę do siewu. Agrotechniczny termin siewu poplonów jest do końca lipca i w tym okresie należy siewu dokonać jeżeli chcemy uzyskać dużo zielonej masy z wysianego poplonu. O udaniu się poplonu decyduje także dobór rośliny rodzaj gleby ilość opadów i warunki pogodowe. Chcąc uzyskać paszę dobrej jakości powinno uprawiać się mieszanki z 2 - 3 gatunków roślin. Do mieszanek należy dobrać rośliny podobne w szybkości wzrostu i o krótkim okresie wegetacji. Po sprzęcie przedplonu należy wykonać podorywnę na głębokość 10 - 15 cm. Następnie przed siewem drobnych nasion zastosować wał lekki. Nawożenie Fosforowo-potasowe w ilości 30-50 kg P₂O₅ i 40-70 kg K₂O należy wysiać bezpośrednio przed siewem. Nawożenie azotowe dajemy wtedy gdy w mieszance nie ma roślin motylkowych. Przykłady mieszanek poplonowych są następujące:

1. Na gleby lżejsze:

- *lubin żółty (140 kg) + seradela (20 kg) na 1 ha.*
- *lubin żółty (110 kg) + peluszka (60 kg) + seradela (25 kg) na 1 ha.*

2. Na gleby średnie:

- *lubin żółty (100 kg) + kukurydza (50 kg) + peluszka lub wyka (50 kg) na 1 ha.*
- *lubin wąskolistny (100 kg) + peluszka (60 kg) + wyka jara (45 kg) na 1 ha.*
- *wyka jara (45 kg) + peluszka (60 kg) + bobik (60 kg) + słonecznik (8kg) na 1 ha.*

3. Na gleby dobre:

- *bobik (100 kg) + peluszka (120 kg) na 1 ha.*
- *bobik (100 kg) + wyka jara (100 kg) na 1 ha.*
- *bobik (100 kg) + peluszka (40 kg) + wyka jara (60 kg) na 1 ha.*

Zielonka z poplonów może być wykorzystana jako pastwisko lub jako dodatek do kiszzonek z traw, kukurydzy, parowanych ziemniaków, wytlóków i innych bogatych w węglowodany pasz.

Specj.dor.roln. ZDR Biała Podl.
Kępa Jadwiga

Kredyty na małą przedsiębiorczość na wsi.

Agencja Restrukturyzacji i Modernizacji Rolnictwa opracowała nową formę pomocy dla osób zamieszkałych na terenach wiejskich **w zakresie wspierania małej przedsiębiorczości na wsi.**

I Pomoc finansowa dla osób fizycznych i prawnych prowadzących pozarolniczą działalność gospodarczą.

1. Z wnioskiem o pomoc Agencji w finansowaniu przedsięwzięć w zakresie małej przedsiębiorczości może wystąpić osoba fizyczna lub osoba prawna prowadząca bądź podejmująca pozarolniczą działalność gospodarczą na wsi.

2. Pomoc Agencji dla osób, o których mowa w pkt.1, jest udzielana według jednolitych procedur określonych przez Prezesa Agencji i aktualnie może być realizowana w formie:

- pożyczki nieoprocentowanej, albo
- spłaty za kredytobiorcę części udzielonego kredytu bankowego.

3. Przez małą przedsiębiorczość należy rozumieć wszelkie przedsięwzięcia gospodarcze na obszarze wiejskim poza rolnictwem, tworzące nowe stałe miejsca pracy, do 6 osób pełnozatrudnionych na stałe wliczając w to właściciela. W przypadku podmiotów już działających i starających się o pomoc finansową, ilość zatrudnionych w nich pracowników nie może przekraczać 6 pełnych etatów.

4. Pomoc Agencji dla podmiotów wymienionych w pkt.1 może być przyznana pod warunkiem zapewnienia przez wnioskodawcę środków własnych w wysokości co najmniej 30% kosztów przedsięwzięcia i nie może:

- być większa niż 50% kredytu korzystania z niego,
- być większa niż 10 000 zł na jedno miejsce pracy, powstające w wyniku realizacji przedsięwzięcia,
- przekraczać 60 000 zł dla jednego podmiotu.

5. Osoby, o których mowa w pkt.1, powinny złożyć wniosek do banków współpracujących z Agencją i finansujących dane przedsięwzięcie, wypełniony na formularzu w/g wzoru określonego przez Prezesa Agencji wraz z następującymi załącznikami:

- plan przedsięwzięcia w/g wzoru określonego przez Prezesa Agencji,
- opinię właściwego ODR w/g wzoru określonego przez Prezesa Agencji,
- opinię Zarządu Gminy w/g wzoru określonego przez Prezesa Agencji,
- zaświadczenia, że wnioskodawca nie zalega z opłatami (ZUS, KRUS) i podatkami,

- inne niezbędne dokumenty wymagane przez Bank.

6. Decyzję o przyznaniu pomocy finansowej lub odmowie, o której mowa w pkt.1 podejmuje Bank finansujący przedsięwzięcie w ramach przyznanych środków finansowych z ARiMR.

7. W przypadku pozytywnego rozpatrzenia wniosku Bank finansujący przedsięwzięcie, zawierać będzie umowę z zainteresowanym podmiotem, w której określi się wysokość zwrotu pożyczki lub kredytu.

II Ogólne warunki korzystania z pomocy

8. Spłata pożyczki zaczyna się najpóźniej po roku od dnia jej otrzymania i trwa nie dłużej niż trzy lata, w ratach płatnych kwartalnie.

9. Nie dokończenie inwestycji, nie rozpoczęcie działalności w terminie, zaprzestanie działalności gospodarczej, zaprzestanie spłaty pożyczki, powoduje wycofanie się Agencji z udziału w finansowaniu, a wniesiony przez Agencję udział finansowy podlega zwrotowi wraz z odsetkami ustawowymi w ciągu 1 miesiąca od dnia otrzymania zawiadomienia o wypowiedzeniu umowy.

10. Zatrudnienie mniejszej liczby osób niż deklarowana we wniosku powoduje zmniejszenie finansowania przedsięwzięcia przez Agencję proporcjonalnie do liczby zatrudnionych osób oraz zwrot niesłusznie pobranych środków finansowych na zasadach wymienionych w pkt.9.

11. Zwiększenie zatrudnienia po rozpoczęciu działalności gospodarczej nie jest podstawą do występowania o zwiększenie pomocy finansowej wniesionej przez Agencję.

12. Wnioskodawca z chwilą zgłoszenia wniosku zobowiązuje się do umożliwienia kontroli postępu prac związanych z przedsięwzięciem i sposobu wydatkowania funduszy.

13. Kontynuacja działalności gospodarczej przez spadkobierców lub inne podmioty gospodarcze na dotychczasowych warunkach nie powoduje wycofania się Agencji w finansowaniu danego przedsięwzięcia.

Porady pszczelarskie

Ostatnie miodobranie, ze względu na rabunki jest szczególnie trudne i niebezpieczne. Nie czekamy więc z nim do całkowitego zakończenia pożytku. Jeśli tylko miód jest dojrzały, zabieramy go jeszcze w końcu kwitnienia roślin pożytkowych. Umiejętnie przeprowadzone miodobranie można wykonać bez obawy o rabunek nawet w okresie bezpożytkowym. Naczelną zasadą jest to, aby rodzinom nie oddawać plastrów zaraz po odwirowaniu. Niedopuszczalne jest w okresie braku pożytku w miejsce odebranych plastrów z miodem, wstawianie plastrów po odwirowaniu. W miejsce odebranych plastrów z miodem (zapobiegając rabunkom) wstawiamy plastry osuszone, bez resztek miodu, lub czekamy do ustania lotu pszczół i wstawiamy plastry wcześniej odwirowane. Pszczoły, które dostały się do pomieszczenia, w którym pozyskiwany jest miód, z wnoszonymi plastrami lub przez otwierane drzwi, powinny tam pozostać aż do końca miodobrania. Wypuszczanie takich pszczół powoduje masowe naloty rabuśnic, co może doprowadzić do tego, że niemożliwe staje się dalsze wnoszenie plastrów do pracowni. Trudności wynikłe z przebywania w pracowni dużej liczby pszczół można złagodzić przez zawieszenie w kilku punktach pracowni klateczek z matkami. Siadające na klateczkach pszczoły są łagodniejsze i dają się łatwo usunąć z pracowni po zakończonym miodobraniami.

Prawidłowo przeprowadzone miodobranie nie powinno zbyt długo niepokoić pszczół i sprawić trudności pszczelarzowi.

Przeważnie w drugiej połowie lipca, charakterystyczne jest w upalne wieczory i noce gromadzenie się pszczół pod mostkiem wylotowym i na przedniej ścianie ula. Pszczelarz powinien umiejętnie te pszczoły wykorzystać. Po odwirowaniu całego miodu można karmić je syropem cukrowym (1:1) i dawać węzę do odbudowania. W celu zwiększenia ilości odbudowywanych arkuszy węży zaleca się zabranie rodzinom pewnej ilości młodego czerwiu. Czerw ten można wykorzystać np. w odkładach. Tak przygotowane rodziny, karmione co 2-3 dni syropem (ok. 2 l. jednorazowo), mogą odbudować nawet po kilkanaście plastrów.

W rejonach występowania późnych pożytków spadziowych lub wrzosowych, można w połowie lipca silnie dokarmić wszystkie rodziny lub ich część. Podajemy im co drugi dzień 3 l. syropu (3:2). Zgromadzony w plastrach pokarm zabieramy do magazynu i wykorzystujemy we wrześniu jako zimowy. Przez cały lipiec matki w gniazdach pozostają za kratą, dzięki czemu uzyskamy plastry z pokarmem, bez czerwiu.

W inny sposób możemy wykorzystać nadmiar pszczół po pożytku tworząc odkłady. Odkłady 4-rankowe utworzone w drugiej połowie lipca, z młodymi matkami, dzięki dobrej opiece pszczelarza mają dużą szansę osiągnąć pełną siłę przed zimą. W nowo utworzonym, na 4-plastrach, odkładzie powinniśmy umieścić co najmniej dwie pełne ramki czerwiu. W ulach o małych ramach (włkp.) odkład powinien zajmować 6 ramek, w tym 4 z czerwiem.

Koniec lipca jest terminem, w którym należy przygotować gniazda do intensywnego wychowu czerwiu. Podstawową dewizą podczas tego przeglądu jest usunięcie plastrów nie nadających się do zaczerwienia: ciemnych, uszkodzonych, z dużą liczbą komórek trutowych. Pozostawiamy przede wszystkim plastry jasnobrązowe, najlepiej z taką ilością pierzgi, która umożliwi matce zaczerwienie większości powierzchni tych plastrów.

Koniec lipca jest ostatnim terminem wymiany matek w pasiece.

W naszych warunkach niestety, pszczelarze dość często otrzymują matki od hodowców znacznie później. Wymieniają je więc nawet w sierpniu. Należy jednak pamiętać, że jest to niekorzystne dla prawidłowego przygotowania rodzin do zimowli.

W lipcu rozpoczyna się przygotowywanie rodzin pszczelich do zimowania i do wykorzystania pożytków w roku przyszłym. Badania wykazały, że największą szansę przetrwania zimy mają pszczoły, które wygryzły się z jajeczek złożonych przez matkę w okresie od połowy lipca do końca sierpnia. Intensywny wychów czerwiu w tym okresie jest więc warunkiem odmłodzenia rodziny pszczolej. Czerwienie matki po 20 września może być nawet szkodliwe. Pszczoły z tego czerwienia osypują się w zimie; jednocześnie do wychowu późniejszego czerwiu angażowane są karmicielki, co pogarsza ich kondycję i przydatność do prac wiosennych. O tym

powinien każdy pszczelarz pamiętać w jesieni, gdyż w okresie wczesnej wiosny, główną siłą gwarantującą szybki i prawidłowy rozwój rodzin pszczelich, jest dostateczna ilość zdrowych i niewypracowanych karmicielek.

opracowali specjaliści ODR d/s pszczelarstwa:

Marian Kałabun

Krzysztof Osielski

Ogłoszenia

●
PARCHONIUK SŁAWOMIR zam. Wólka Kościeniewicka 24, gm. Piszczac tel. 51-60

Sprzedam fiata 126p rok prod. 1987 i ciągnik Ursus 912 rok prod. 1987 lub zamienię na ciągnik Ursus 4512 względnie Zetor 7211

●
M-4 z garażem w Halasach sprzedam tel. 712566 - gm. Międzyrzec

●
SEMENIUK HENRYK zam. Zasiadki gm. Międzyrzec Podl.

Sprzedam Ursus C-360

●
RYPINA ZBIGNIEW zam. Litewniki Stare 3, 08-221 Hołowczyce gm. Sarnaki

Sprzedam Orkan - stan dobry, na chodzie

●
DZIWIŃSKI BOGDAN zam. Litewniki Stare 7 08-221 Hołowczyce, tel. 37 Hołowczyce gm. Sarnaki

Sprzedam 2 szufle mechaniczne kompletne, używane, w dobrym stanie oraz kozy: dorosłe - 2 szt., młodzię - 5 szt.

Targowiskowe ceny rolnicze w kraju od 05 czerwca do 10 czerwca 1995 r.

lp	Targowisko	Pszeni-	Żyto	Jęcz-	Zie-	Prosię-	Jaja	Jabłka	Cebula	
		ca		mień	mniaki	ta				
Jedn. miary		zł/dt	zł/dt	zł/dt	zł/dt	zł/para	zł/szt	zł/kg	zł/kg	
	min	35	25	27	55	70	0.12	0.80	1.20	
	max	50	43	46	140	150	0.24	2.50	2.90	
	średnie	41	30	38	93	107	0.18	1.43	1.91	
	odchylenie standard	3	3	4	22	16	0.02	0.31	0.25	
1	Biała Podlaska	Radzyń Podlaski	42	30	36	80	110	0.16	1.50	1.80
2	Biała Podlaska	Międzyrzec Podl.	40	28	38	60	100	0.18	1.50	1.80
3	Białystok	Siemiatycze	36	26		70	95	0.15	1.50	1.80
4	Białystok	Suchowola	39	27	39	90	110	0.12	1.80	2.00
	Bielsko Biała	Oświęcim	45		45	120	140	0.20	1.50	1.80
6	Chełm	Chełm	35			70	85	0.18	1.80	2.00
7	Chełm	Krasnystaw	36	30	34	70	85	0.17	1.50	2.00
8	Częstochowa	Koniecpol	42	30	38	60	120	0.18	1.50	2.00
9	Częstochowa	Żarki	44	30	43	110	110	0.17	1.50	1.60
10	Elbląg	Orneta	40		38	80	100	0.18	0.80	1.50
11	Gorzów Wlkp.	Międzyrzecz	40		40	75	100	0.17	1.30	2.00
12	Gorzów Wlkp.	Gorzów Wlkp.	40		36	130	130	0.18	1.50	1.80
13	Jelenia Góra	Jelenia Góra	44	30		110	110	0.18	1.80	2.20
14	Jelenia Góra	Kamienna Góra	40		35	80	120	0.17	1.80	1.60
15	Katowice	Siewierz	44	43	40	70	130	0.18	1.80	1.80
16	Katowice	Wodzisław	45	43	44	90	120	0.22	1.50	2.00
17	Konin	Konin	48		46	100	120	0.16	1.50	2.00
18	Koszalin	Koszalin	40			90		0.19	1.40	1.20
19	Krosno	Krosno	40		30	60	150	0.24	1.00	1.60
20	Leszno	Leszno	42	30	38		110	0.20	1.60	2.50
21	Łódź	Główno	44	30		120	100	0.18	1.20	2.00
22	Łódź	Pabianice	44	28	42	120	90	0.16	1.20	1.80
23	Łomża	Kolno	45	29	45		90	0.18	2.50	1.80
24	Opole	Kędzierzyn				140		0.19	1.40	2.00
25	Piotrków Trybun.	Radomsko	45	27	45	120	90	0.18	1.00	1.80
26	Piotrków Trybun.	Opoczno	50	30	40	90	70	0.20	1.00	2.00
27	Płock	Sierpc	39	30	39	75	117	0.16	1.40	2.00
28	Płock	Gostynin	40	30	38	80	115	0.17	1.50	2.00
29	Poznań	Poznań	37	26	33	110	130	0.16	1.80	2.00
30	Poznań	Grodzisk Wlkp.	40	28	35	100		0.20	1.60	2.00
31	Przemyśl	Przemyśl	36		32	60	110	0.16	1.20	1.80
32	Przemyśl	Przeworsk	36		32	70	110	0.18	1.10	1.80
33	Radom	Zwoleń	40	28	40	75	90	0.20	1.00	2.00
34	Rzeszów	Mielec		32	39		120	0.18	1.50	2.20
35	Siedlce	Garwolin	44	30	36	90	80	0.22	1.50	1.80
36	Siedlce	Sokołów	38	28	38	70	70	0.17	1.50	1.80
37	Skierniewice	Brzeziny	47	30	43	110	100	0.20	1.00	
38	Skierniewice	Sochaczew	43	28	40	75	110	0.18	1.50	2.20
39	Słupsk	Lębork	44	28	40	100	100	0.18	1.50	2.00
40	Słupsk	Sławno	40	25		80	100	0.17	1.50	1.80
41	Szczecin	Stargard	38		35	90	90	0.19	1.60	2.00
42	Tarnów	Szczucin	42	33	40	75	120	0.13		1.50
43	Wałbrzych	Bystrzyca	36		27	90	110	0.21	2.00	2.90
44	Warszawa	Góra Kalwaria	42	26	40	70	100	0.20		1.80
45	Warszawa	Grodzisk Mazowiec.	40		35	100	110	0.18	1.50	2.00
46	Włocławek	Skepe	39	29	36	110	120	0.16	1.00	1.40
47	Zamość	Tomaszów Lubelski	35		32	55		0.16	1.10	2.00
48	Zamość	Zamość	35	29	31	70	90	0.16	1.30	2.00
49	Zielona Góra	Wolsztyn	40	32	37	90	120	0.18	1.60	1.80

NOTOWANIA Z TARGÓW I JARMARKÓW

SPORZĄDZONE PRZEZ OŚRODEK DORADZTWA ROLNICZEGO
w GRABANOWIE

(Ceny w zł za jednostkę)

Wyszczególnienie	J.M.	Wisznice	Parczew	Łosice	Radzyń	Biała	Międzyrzec
		19.06.1995 poniedziałek	20.06.1995 wtorek	21.06.1995 środa	21.06.1995 środa	22.06.1995 czwartek	22.06.1995 czwartek
pszenica	q	40	40	40	44	40	45
pszenżyto	q	-	-	-	-	36	-
żyto	q	28	28	28	30	27	30
jęczmień	q	-	-	35	35	40	35 - 36
owies	q	38	38	40	40	37	40
mieszanka zbożowa	q	39	-	-	37	-	-
ziemniaki	q	-	-	-	40	65	40 - 50
prosięta 10-15kg	para	70	-	90	80 - 85	100	80 - 90
prosięta pow.15 kg	para	100	150	140	100	-	125
krowa	szt.	1050	-	1400-1600	1000	-	-
krowa z cielakiem	szt.	-	-	1800	-	-	1500
otręby pszenne	q	-	-	34	-	-	-
miód	kg	-	-	-	-	-	9
jaja	szt.	0,16	0,17 - 0,18	0,20	0,15 - 0,16	0,18 - 0,20	0,16 - 0,20
jabłka	kg	0,6 - 1,5	0,5 - 1,0	1,0	0,8 - 1,5	1 - 1,6	-
czereśnie	kg	3	-	-	-	-	2,0 - 3,0
cebula	kg	1,80	-	1,8	1,5 - 1,8	2,0	1,80
sałata	szt.	-	0,2	-	0,15 - 0,20	-	-
rzodkiewka	peczęk	-	-	-	0,3	-	-
marchew młoda	peczęk	-	-	-	-	-	1
marchew	kg	-	1,20	-	-	1,50	-
pietruszk	kg	-	-	-	1,6	-	-
pieczarki	kg	-	-	-	-	2,8 - 3,0	-
kapusta młoda	główka	0,8	0,5	-	0,3 - 0,4	0,3 - 0,5	0,3 - 1,0
pomidory	kg	3,5	2,5 - 3,5	-	3 - 3,4	-	3,0 - 3,6
ogórki	kg	2	1,0 - 2,0	-	1,3 - 1,7	-	1,2 - 2,1
kalafior	szt.	-	0,2 - 1,5	-	0,4	-	0,8 - 1
młode ziemniaki	kg	2	1,0 - 2,0	-	1,2 - 1,5	1,5 - 2,0	1,6 - 1,7
truskawki	kg	0,9	-	-	-	0,8 - 1,0	0,7

Wisznice: zboża -	podaż mała	popyt	średni	Łosice zboża	podaż średnia	popyt średni
prosięta -	podaż duża	popyt	mały	prosięta -	podaż średnia	popyt średni
Parczew: zboża -	podaż duża	popyt	duży			
prosięta -	podaż mała	popyt	średni	Radzyń: zboża -	podaż duża	popyt średni
Biała zboża -	podaż duża	popyt	duży	Podlaski: prosięta -	podaż duża	popyt średni
Podlaska prosięta -	podaż duża	popyt	duży			
				Międzyrzec zboża -	podaż średnia	popyt średni
				Podlaski: prosięta -	podaż mała	popyt mały

Ogłoszenia

MALEK WITOLD zam. Biała gm. Radzyń Podl. tel. 52-29-08

Kupię warchlaki ok. 50 szt. i więcej w wadze 25-50 kg

MAZUREK SŁAWOMIR zam. Kaniuki 2 gm. Podedwórze

Sprzedam tanio obsypnik do kopców i kombajn ziemniaczany Anna

NIEDZIÓŁKO ZDZISŁAW zam. Solinki 9 gm. Konstantynów tel. 41-42-74

Sprzedam dom drewniany (centralne ogrzewanie)

DANIŁKIEWICZ KRZYSZTOF zam. Wołyn ul. Ogrody 18 tel. 206

Sprzedam dom drewniany. Stan dobry.

ZANIEWSKI ROMAN zam. Hołyn ul. Parczewska 68 tel. 247

Sprzedam wiązałkę ciągnikową WC-5 i części zapasowe. Stan bardzo dobry.

OWCZARCZY EUGENIUSZ zam. Świniarów 32 tel. 572777

Sprzedam kombajn zbożowy półzawieszany Z-020. Cena do uzgodnienia

Rzepak - cenna roślina dla przemysłu tłuszczowego.

W dn. 7.06.1995 r. w ODR Grabanów odbyło się spotkanie producentów nasion rzepaku ozimego podwójnie ulepszanego zorganizowane przez Wojewódzki Inspektorat Agrotechniczno-Surowcowy w Białymstoku. Inspektorat ten prowadzi kontraktację rzepaku na terenie naszego województwa dla Zakładu Przemysłu Tłuszczowego w Warszawie. W naszym województwie jesienią 1994 zasiano i zakontraktowano do zbioru w 1995 r. dla wyżej wymienionych zakładów ok. 1300 ha rzepaku ozimego.

Tematem spotkania było między innymi:

1. Omówienie skupu nasion rzepaku ze zbiorów w 1995 r.
2. Zawarcie umów kontraktacyjnych pod zbory w 1996 r. oraz zabezpieczenie w nasiona siewne przez ZPT w Warszawie.

3. Omówienie uprawy rzepaku, z uwzględnieniem nawożenia mineralnego "Flowit CL" oraz zastosowania herbicydów i technologii zbioru, przez dodatkowe wyposażenie kombajnu zbożowego "Bizon".

W 1994 r. został powstrzymany, trwający od czterech lat, regres produkcji rzepaku. Wysokie ceny rzepaku po zbiorze 1994 roku i znaczna poprawa opłacalności jego uprawy zachęciły producentów do istotnego zwiększenia arealu rzepaku pod zbory 1995 r. Według GUS jesienią 1994 r. rzepak zasiano na powierzchni około 491 tys. ha - prawie jednej trzeciej większej niż rok wcześniej. Instytut Ekonomiki Rolnictwa prognozuje, że tegoroczne zbory rzepaku wyniosą najprawdopodobniej powyżej 1 mln ton tj. o ok. 250 tys. ton więcej niż w ub.r. Natomiast plony ze względu na dobre przeziwianie rzepaku i lepszy stan plantacji podczas wegetacji i kwitnienia niż w latach poprzednich według założeń Instytutu wyniosą średnio 22 dt/ha. W br. wystąpi nadprodukcja rzepaku w stosunku do potrzeb przemysłu tłuszczowego. Wobec zwiększonej produkcji rzepaku, zakłady tłuszczowe będą skupować rzepak najprawdopodobniej w cenach ok. 6,0-6,5 mln zł/t tj. mniej więcej na poziomie ubiegłorocznym. Cena ta - ich zdaniem powinna zapewnić rolnikom opłacalność produkcji rzepaku w br. i zachęcić ich do uprawy rzepaku w przyszłym roku. W kraju będzie można przerobić ok. 800 tys. ton ziarna, reszta ze względu na brak niskoprocentowanych kredytów umożliwiających przechowywanie ziarna, najprawdopodobniej zostanie wyeksportowana. W bieżącym roku sądząc po cenach rzepaku na rynku światowym eksport nie będzie opłacalny. Zarówno zakładom tłuszczowym, jak i największemu eksporterowi rzepaku - "Rolimpexowi" zależy, żeby nie zniechęcać rolników do uprawy rzepaku w przyszłym roku. Utrzymanie wielkości zasiewów jest o tyle ważne, iż najprawdopodobniej w 1996 r. zwiększą się moce przerobowe zakładów tłuszczowych - przybędą olejarnie w Brzegu i Szamotułach.

W br. na zasiewy ZPT w Warszawie przeznaczac będą dwie polskie odmiany rzepaku ozimego podwójnie ulepszonego: **Mar** i **Leo**.

Mar - odmiana wczesna, o dobrej zimotrwałości, tolerancyjna na suszę, dostosowana do gleb lżejszych, o średniej odporności na choroby grzybowe, wyleganie oraz zawartości glukozyolanów na poziomie normy, plena.

Leo - odmiana wczesna o dobrej zimotrwałości, wykazuje dużą odporność łuszczyń na pęknięcie, nie osypuje się, odporna na suszę, średnio odporna na choroby grzybowe, plon nasiona i tłuszczu wysoki, zawartość glukozyolanów niska.

Technologia uprawy

Wymagania glebowe, wybór przedplonu - pod uprawę rzepaku ozimego podwójnie ulepszanego nadają się gleby utrzymane w dobrej kulturze, zaliczane do kompleksów pszennych bardzo dobrych i dobrych oraz żytnich bardzo dobrych i dobrych. Najlepszymi przedplonami dla rzepaku ozimego są: wczesne i średniowczesne odmiany grochu, jare mieszanki zbierane na zielonkę, wczesne ziemniaki uprawiane na oborniku, motylkowe wieloletnie zaorywane po pierwszym pokosie, w dalszej kolejności zboża wczesnie schodzące z pola. Nie należy uprawiać rzepaku nawet przez dwa kolejne lata na tym samym polu. Uprawa taka zwiększa zagrożenie występowania chorób oraz żerowania słodyszka i chowacza brukwiaczka jak również sprzyja rozmnażaniu się mątwika burakowego.

Uprawa roli - rzepak wymaga bardzo starnej uprawy roli. W stanowiskach po motylkowych wieloletnich i po zbożach konieczne jest wykonanie pełnego zespołu poźniwnych zabiegów uprawowych, a więc podorywki, która może być zastąpiona talerzowaniem lub kultywatorowaniem i następującym po niej bronowaniem. Po ziemniakach, grochu, na polach niezachwaszczonych, znajdujących się w dobrej kulturze, uprawę roli można ograniczyć do orki siewnej lub kultywatorowania i orki siewnej. Orkę siewną należy wykonać wczesnie, 3-4 tygodnie przed siewem. W przypadku jej opóźnienia konieczne jest ugniecenie gleby wałem Campbella. Przed siewem rolę należy dobrze spulchnić i wyrównać.

Nawożenie - rzepak udaje się najlepiej na glebach o odczynie obojętnym w granicach pH 6,0-6,6. Na glebach wykazujących niższe pH należy stosować wapno magnezowe w dawce 2-4 t/ha tuż po zbiorze przedplonu przed wykonaniem pełnego zespołu uprawek poźniwnych i przedsięwziętych w celu dokładnego wymieszania wapna z glebą. Nawozy fosforowe i potasowe najlepiej wysiewać przed orką. Wielkość dawek nawozów fosforowych i potasowych zależy od zasobności gleby i wynoszą: fosforu 30-135 kg P₂O₅, potasu 50-180 kg K₂O na ha. Fosfor należy stosować w superfosfacie pojedynczym (równoczesne dostarczenie siarki), potas w 40-60 % soli potasowych. Część dawki potasu można stosować w formie kainitu (zawiera magnez). Dobrym nawozem potasowym jest także kamex. Azot jesienią w dawce 20-40 kg N/ha należy stosować na glebach słabszych i po gorszych przedplonach. Podstawowe nawożenie azotem pod rzepak stosuje się wiosną w ilości 140-200 kg N/ha, w dwóch dawkach: przed ruszeniem wegetacji i na początku pąkowania. W trakcie wegetacji wskazane jest dolistne dokarmianie rzepaku, np. Florogamą R, Agrosol R, Insol-5 (stosować łącznie ze zwalczaniem szkodników). Nawożenie obornikiem bezpośrednio pod rzepak w dawce 20-25 t/ha jest zalecane tylko na glebach słabszych i po przedplonach zbożowych sianych w czwartym lub dalszym roku po jego zastosowaniu. Ponieważ składniki pokarmowe z obornika przechodzą w formy przyswajalne dla roślin stopniowo, dlatego zalecane dawki nawozów mineralnych pod rzepak można zmniejszyć jedynie o 25-30 %.

Siew - rzepak wymaga optymalnego terminu siewu, który w naszym województwie przypada między 15 a 15 sierpnia. Nasiona należy wysiać w ilości 4-6 kg/ha na głębokość 1-2 cm, w rozstawie rzędów 18-25 cm (przy mechanicznym zwalczaniu chwastów) i 30-40 cm (przy mechanicznej pielęgnacji międzyrzędzi). Do siewu należy używać tylko kwalifikowanych nasion, jest to niezmiernie ważne dla pozyskania plonu o dobrej jakości. Nasiona przed siewem

należy zaprawić jedną z zapraw : Furadan 35 ST, Oxafun T, Nasienna T, Oftanol T. Zaprawianie nasion jest najtańszym, najprostszym i najskuteczniejszym sposobem ochrony przed szkodnikami (chowacz galasówek, pchełki) i chorobami rzepaku w wczesnym jego rozwoju (zgorzel siewek, czerń krzyżowych).

Ochrona i pielęgnacja plantacji- zwalczanie chwastów, szkodników i chrób należy przeprowadzać zgodnie z zaleceniami Instytutu Ochrony Roślin. Informujemy, że " Zalecenia ochrony roślin" znajdują się w każdym z Zespołów Doradztwa Rolniczego.

Na plantacjach zasianych w wąskiej rozstawie rzędów konieczna jest chemiczna walka z chwastami przed siewem, bezpośrednio po siewie lub po wschodach rzepaku. Natomiast na plantacjach, gdzie rzepak wysiany jest w szerokiej rozstawie rzędów należy zastosować mechaniczną pielęgnację międzyrzędzi: pierwszy raz przed wykształceniem rozety liściowej, drugi raz przed nastaniem przymrozków. **Zbiór** - można przeprowadzić dwufazowo, kosząc rzepak w stadium dojrzałości technicznej (tzn. kiedy zaczynają brunatnieć nasiona na pędzie głównym i na pędach bocznych) lub jednofazowo w fazie pełnej dojrzałości.

KALKULACJA KOSZTÓW UPRAWY RZEPAKU OZIMEGO

/Uprawa sprzętem własnym/.

Ceny na dn. 20.06.1995r.

WYSZCZEGÓLNIENIE	J.M.	CENA 1 J.M.	ILOŚĆ w zł	WARTOŚĆ w zł
Plon nasion	q		25,00	
Podorywka	godz.	16,23	2,5	40,58
Bronowanie	godz.	12,54	1,4	17,56
Wysiew nawozów PK	godz.	13,96	0,8	10,47
superf. potr. granulowany	q	53,00	2	106,00
sól potasowa	q	27,00	2	54,00
Orka siewna	godz.	16,23	3,5	56,81
Bronowanie	godz.	12,54	1,4	17,56
Wysiew nawozów N	godz.	13,96	0,8	10,47
mocznik	q	43,50	0,5	21,75
Siew z bronowaniem	godz.	33,07	1,4	46,30
Nasiona	kg	0,35	6	2,10
Zaprawa Funaben T	kg	20,63	0,03	0,62
Oprysk	godz.	20,43	1	20,43
Lasso	l	17,00	5	85,00
Wysiew nawozów N	godz.	13,96	1,5	20,94
mocznik	q	43,50	2	87,00
Wysiew nawozów N	godz.	13,96	1,5	20,94
saletra amonowa	kg	32,80	2	65,60
Oprysk	godz.	20,43	1	20,43
Decis 2,5 EC	l	43,00	0,3	12,90
Oprysk	godz.	20,43	1	20,43
Bancol 50 WP	kg	38,00	1	38,00
Agrosol R	l	4,00	1,5	6,00
Zbiór ziarna - usługa SKR *	godz.	100,00	1	100,00
Transport	godz.	14,28	2	28,56
R-m koszty bezpośrednie	zł			910,43
Koszty pośrednie				164,60
Koszty całkowite	zł			1075,02
Koszt produkcji 1q nasion	zł/q			43

*Zbiór nasion kombajnem z SKR - usługa.

W kosztach pośrednich uwzględniono podatek rolny, 25% kosztów nawożenia obornikiem obornikiem bez uwzględniania wartości obornika i 1/6 kosztów wapnowania.

W kalkulacji nie uwzględniono pracy własnej rolnika.

PRODUCENT NAWOZÓW



Wrocławskie Zakłady Przemysłu Nieorganicznego

51-501 Wrocław, ul. Monopolowa 6

tel. (071) 48 10 31, fax (071) 48 15 08, tlx 712468

OFERUJĄ NAWOZY PYLISTE I MIESZANKI WIELOSKŁADNIKOWE:

MIESZANKA FAMP «4»
Fosfor 6% P_2O_5
Potas 6% K_2O
Azot 12% N
Magnez 0,6% MgO

MIESZANKA FAMP «OZ»
Fosfor 12% P_2O_5
Potas 8% K_2O
Azot 4% N
Magnez 2% MgO

MIESZANKA PKMg
Fosfor 11% P_2O_5
Potas 18% K_2O
Magnez 2% MgO

MIESZANKA PKMg «B»
Fosfor 11% P_2O_5
Potas 18% K_2O
Magnez 2% MgO
Bor 0,6% B_2O_3

SUPERFOSFAT PYLISTY
Fosfor 18% P_2O_5

SUPERFOSFAT MAGNEZOWANY
Fosfor 15% P_2O_5
Magnez 6% MgO

SÓL POTASOWA PYLISTA 60% - LUZEM

SÓL POTASOWA GRANULOWANA 60% - LUZEM I W WORKACH 50 KG

NAWOZY OGRODNICZE DLA DZIAŁKOWICZÓW - W WORKACH 5 KG

Nawozy o sprawdzonym działaniu i wymiernych korzyściach wynikających z ich stosowania (szczególnie przy uprawach rzepaku, zbóż jarych i ozimych, buraka cukrowego, ziemniaka, kukurydzy, warzyw gruntowych i innych).

CENY
FABRYCZNE
VAT 0%

ROLNIKU - stosując je uzyskasz:

- lepsze rozmieszczenie składników odżywczych w glebie
- lepsze wykorzystanie nawozu
- oszczędność paliwa, kosztów eksploatacji sprzętu i robocizny

SPRAWDZILI INNI, SPRAWDŹ I TY!

Oferujemy również najtańszą sól potasową 60% pylistą i granulowaną oraz inne nawozy.

Nawozy do nabycia **luzem** lub w **workach a 50 kg** w fabrycznych punktach sprzedaży

WZPN Wrocław i na miejscu w Przedsiębiorstwie, nawozy dostarczamy **transportem samochodowym lub kolejowym.**

ZAMÓWIENIA RÓWNIEŻ NA TELEFON!

- * Jesteśmy otwarci na różnego rodzaju transakcje handlowe
- * Stosujemy niekonwencjonalne formy rozliczeniowe
- * Możliwość negocjacji terminu płatności
- * Przy odbiorze własnym transportem i płatności gotówką - BONIFIKATA

Zamówienia i informacje: tel. (071) 48 10 31 do 36 wew. 203, 226, 233, 261

Wymienione nawozy pyliste i mieszanki wieloskładnikowe można nabyć na terenie województwa białkopodlaskiego w fabrycznych punktach sprzedaży WZPN Wrocław znajdujących się w niżej podanych miejscowościach:

NAZWA PUNKTU FABRYCZNEGO	ULICA	MIEJSCOWOŚĆ
PRZEDS. HANDLOWO-USŁUGOWE "POLESIE" - KOMARÓWKA	WISKI 79	KOMARÓWKA
ZAKŁAD USŁUGOWO-HANDLOWY "POLGER" - PLATERÓW	LEŚNA	PLATERÓW
HANDEL ART. PRZEM. SPOŻYWCZYMI - CHOTYŁÓW	TARTACZNA 2.A	PISZCZAC
GMINNA SP-NIA "SCH" - JABŁOŃ		

Jak uniknąć błędów stosując krzyżowanie towarowe trzody chlewnej.

Kilkanaście lat temu sprowadzone zostały do Polski świnię rasy Duroc. Jest to rasa typowo mięsna, o mocnej konstytucji i dobrym wykorzystaniu paszy, przydatna w krzyżowaniu towarowym z pozycji ojca w celu poprawy mięsności tuczników. W ciągu kilkunastu lat można było zaobserwować zjawisko początkowo zwiększającej się popularności tej rasy, a później jej spadku. Jakże były przyczyny wycofywania Duroca z hodowli w naszym województwie ?

Przyczyna była jedna, ale decydująca o powodzeniu w chowie trzody chlewnej: brak przestrzegania zasad krzyżowania towarowego. Popularność Duroc zyskał wtedy, gdy po knurach tej rasy uzyskano pierwsze potomstwo. Loszki polskich ras białych pokryte Durocem rodziły prosięta o ładnej budowie ciała, białe, szybko rosnące i dobrze wykorzystujące paszę. Było to wynikiem uwidocznienia się efektu heterozji, który przy takim doborze ras wystąpił w pierwszym pokoleniu. Gdyby te prosięta zostały wtedy przeznaczone wyłącznie na tucz, najprawdopodobniej popularność tej rasy utrzymywałaby się do dnia dzisiejszego. Ale rolnicy, sugerując się często wyglądem tuczników z takiego krzyżowania, wybierali spośród nich loszki na remont własnego stada. Dalsze krycie loszek - mieszańców z Durokiem knurami rasy ojcowskiej doprowadziło do wypierania dobrych cech rasy białej, a uzyskane prosięta nie były już tak dobre, gdyż najczęściej nie występowało już zjawisko heterozji. Ponieważ Duroc jest rasą mniej płodną, loszki - mieszańce dawały mniej prosiąt i gorzej je odchowywały. W rezultacie takiego postępowania wielu producentów uznało tą rasę za złą i wyeliminowało ją z dalszego chowu. Jednocześnie zmniejszyła się znacznie ilość stad zarodowych tej rasy, a spotkanie obecnie Duroca na punkcie kopolacyjnym stało się rzadkością. W ostatnich kilku latach, wskutek wzmożonego zainteresowania rolników poprawą mięsności, wzrasta popularność dwóch innych ras mięsnych Pietrain i Hampshire, oraz mięsą linią 990. I z niepokojem obserwujemy powtarzające się zjawisko pozostawiania do dalszego chowu loszek pochodzących z takiego krzyżowania. W chlewniach naszego województwa już możemy zauważyć loszki - mieszańce po knurach ras mięsnych. Najlepiej świadczy o tym fakt użytkowania od białej lochy prosiąt łaciących lub o różnym

umaszczeniu. Tymczasem od loch rasy polskiej białej zwisłouchej, wielkiej białej polskiej i loszek krzyżówkowych tych ras pokrytych knurami ras mięsnych uzyskane potomstwo będzie zawsze białe. Kolorowe prosięta od białej loszki są sygnałem, że krzyżowanie towarowe nie jest prowadzone prawidłowo. W wyniku tego może powtórzyć się historia Duroca. Dobre knury ras wybitnie mięsnych jak Pietrain i Hampshire mogą zostać wyeliminowane z naszej hodowli. A bez nich poprawa mięsności polskich tuczników szybko nie nastąpi. Dlatego decydując się na poprawę mięsności drogą krzyżowania towarowego należy pamiętać, że wszystkie rasy mięsne są mniej płodne od ras białych, a efekt heterozji występuje w pierwszym pokoleniu. Niezbędne jest więc przestrzeganie zasady, aby wszystkie prosięta z krzyżowania towarowego przeznaczać na tucz. Jeżeli zachodzi konieczność remontu stada powinien być zastosowany jeden z podanych niżej schematów krzyżowania:

Loszki		Knury
wbp	X	pbz
pbz	X	wbp
(wbp x pbz)	X	wbp
(pbz x wbp)	X	pbz

Wybrane z takich krzyżówek loszki będą dawały dużo prosiąt, dobrze je odchowywały, a pokryte knurami ras mięsnych dadzą doskonale potomstwo na tucz. W przypadku innych schematów krzyżowania remont stada powinien być przeprowadzony w oparciu o loszki pochodzące z zakupu w chlewni zarodowej. Wtedy pomimo wyższych nakładów poniesionych na zakup loszki ze stada zarodowego, koszty zakupu zwrócą się w postaci większej ilości odchowanych prosiąt i wyższej mięsności. A jednocześnie rasy wybitnie mięsne jak Duroc, Pietrain, Hampshire i linia 990 będą mogły być doceniane jeszcze wiele lat jako komponent ojcowski zwiększający wyraźnie mięsność tuczników.

Gł. specj. ODR Grabanów
mgr inż. Czesława Mirczewska

Pora na truskawki

Truskawki pojawiają się w naszych ogrodach zwykle około połowy czerwca. Ponieważ są one w stanie świeżym dostępne praktycznie jeden miesiąc starajmy się wtedy wykorzystać je maksymalnie w naszym jadłospisie. A naprawdę warto ze względu na zawartość w owocach wielu cennych składników odżywczych. Zawierają one witaminy: C, wit. z grupy B i A. Są też bogate w składniki mineralne: potas, wapń, magnez, żelazo, mangan a także w niewielkie ilości miedzi i siarki. Są zasadotwórcze i niskokaloryczne. Można je zjadać na surowo i sporządzać dania a także robić przetwory na pozostałe miesiące. Owoce truskawki mają działanie wzmacniające, ściągające, moczopędne, regulują pracę wątroby i wydzielanie żółci. Pobudzają również łaknienie. Chociaż zawierają cukier nie szkodzą chorym na cukrzycę. Pamiętać należy, że u niektórych ludzi mogą powodować uczulenia, co nie jest związane z innymi schorzeniami danego człowieka. Poniżej podaję kilka przepisów na wykorzystanie truskawek:

Tort truskawkowy

Ciasto: 7 jaj, 1,5 szklanki cukru pudru, 2 szklanki mąki, 7 łyżek oleju, łyżeczka proszku do pieczenia.

Masa: 50 dkg truskawek, 2/3 szklanki cukru pudru, 25 dkg margaryny lub masła, 1 opakowanie galaretki truskawkowej, truskawki do dekoracji.

Wykonanie: całe jaja ubić na sztywno z cukrem, następnie dodać mąkę z proszkiem do pieczenia i wlewać po łyżce oleju. Ciasto wylać do tortownicy, piec około 45 minut.

Gdy ostygnie, przeciąć na dwa krążki. Utrzeć margarynę z cukrem i nie przerywając ucierania dodawać truskawki. W masie będzie trochę soku, który nawilży biszkopt. Rozpuścić galaretkę w szklance gorącej wody i ostudzić. Posmarować masą przecięty krążek, zlepić i na wierzchu też posmarować. Udekorować świeżymi truskawkami i zalać galaretką. Schłodzić ciasto w lodówce.

Napój z truskawek i poziomek

Składniki: 45 dkg truskawek, 2 szklanki serwatki, pół szklanki cukru.

Wykonanie: umyte i odsączone owoce obrać z szypulek, zmiażdżyć, przetrzeć przez gęste sito. Wymieszać z cukrem i serwatką, ochłodzić. Podawać w szklankach.

Mus z truskawek

Składniki: 0,5 kg truskawek, 3 łyżki cukru pudru, 3 białka, 1 łyżka żelatyny w proszku.

Wykonanie: owoce opłukać, obrać z szypulek. Część drobnych owoców pozostawić w całości, resztę dokładnie rozetrzeć, dodać część cukru. Białka ubić z pozostałym cukrem na sztywną pianę. Żelatynę namoczyć i rozpuścić w małej ilości gorącej wody, zagotować. Przecier potążyć z ubitą pianą, dodać rozpuszczoną żelatynę, ubijając do momentu aż masa zacznie zastygać. Następnie przełożyć do kompotierek i ochłodzić. Można podawać przybranymi świeżymi owocami z dodatkiem drobnych ciasteczek lub bitej śmietany.

Babeczki truskawkowe

Składniki: 10 dkg mąki, 10 dkg masła, 10 dkg twarogu chudego, 1 żółtko, 1 łyżka cukru pudru, krem z serka homogenizowanego, truskawki do przybrania.

Wykonanie: tłuszcz posiekać z mąką, zmielonym twarogiem i cukrem. Dodać żółtko i szybko wyrobić ciasto. Po oziębieniu rozwałkować cienkie placki, wykrawać małe krążki szklanką i wkładać je do foremek. Upiec babeczki w piekarniku. Gdy lekko przestygną wyjąć babeczki na stolnicę. Babeczki nadziewać kremem z serka homogenizowanego, przybrać truskawkami i posypać cukrem pudrem.

Maria Godziuk i Elżbieta Oczkowska
specjalistki d/s wgd

W trosce o świadomość ekologiczną

Coraz więcej mówi się o pogarszającym się stanie środowiska w Polsce. Tymczasem tak wiele zależy od nas samych, od naszych codziennych zachowań i nawyków. Świadomość ekologiczna ludności naszego kraju jest niewielka. Główne źródła zanieczyszczenia to przemysł i motoryzacja, nie bez znaczenia jest też działalność rolnicza. Prowadzenie gospodarstwa domowego na wsi i w mieście też ma swój udział, zaczyna się przy zakupach a kończy na wyrzucaniu śmieci. Dlatego tak wiele zależy od naszej wiedzy i zrozumienia problemu. Nie zdajemy sobie sprawy, że chroniąc środowisko oszczędzamy też pieniądze. W swoim rejonie działania podjęłam się realizacji programu nt. Ekologiczne aspekty prowadzenia gospodarstw domowych. W programie tym oprócz cyklu szkoleń dla kobiet zaplanowałam Olimpiady ekologiczne pod hasłem: Ekologia w domu i zagrodzie. Taka Olimpiada odbyła się w miesiącu lutym w gminie Wołyń. Uczestnikami jej były

członkinie KGW z terenu gminy. Wyróżnione kobiety otrzymały dyplomy i nagrody, zakupione ze środków Urzędu Gminy Wołyń. Nagrody wręczał sam Wójt Gminy - pan Krzysztof Rzeźniczuk, który jest zainteresowany problemem ochrony środowiska. Obecnie na terenie gminy prowadzony jest Konkurs nt. Ekologia w twoim domu.

Problematyka konkursu jest następująca:

- *ekologiczne aspekty prawidłowego żywienia,*
- *woda i ścieki w gospodarstwach domowych,*
- *odpady, usuwanie i składowanie,*
- *racjonalne korzystanie z energii elektrycznej,*
- *środki piorące i środki higieny - właściwy wybór,*
- *zakupy, sprawa opakowań,*
- *odzież ekologiczna*

Konkurs trwa od czerwca do grudnia a jego podsumowanie przewidywane jest w styczniu.

Barbara Pachala - specjalista d/s wgd

Kredyty na działalność agroturystyczną

Na rozwój działalności agroturystycznej można się ubiegać o kredyty bankowe, do których Agencja Restrukturyzacji i Modernizacji Rolnictwa udziela dopłat do oprocentowania.

O kredyty te ubiegać się mogą właściciele gospodarstw rolnych, zamieszkali na wsi. Cele na jakie mogą być one udzielane są następujące:

- *adaptacja i remont budynków mieszkalnych lub gospodarczych, o ile budynki te służyłyby świadczeniu usług turystycznych,*
- *modernizacja budynków mieszkalnych, w tym także zakładanie kanalizacji, centralnego ogrzewania, wody, gazu,*
- *urządzanie pól namiotowych, w tym sanitariatów, doprowadzenie wody,*

Kwota kredytu udzielanego na działalność agroturystyczną nie może przekroczyć 80% wartości nakładów. Nie może to jednak przekroczyć sumy 300 tys zł (3 mld starych zł).

Kredytobiorca spłaca odsetki w wysokości 20% w stosunku rocznym, pozostałe odsetki spłaca Agencja. Dopłata ze środków Agencji będzie udzielana jeśli gospodarstwo spełni następujące warunki:

- *działalność agroturystyczna stanowić będzie dodatkowe źródło dochodu w gospodarstwie,*
- *działalność ta prowadzona będzie bez dodatkowego zatrudniania pracowników z zewnątrz gospodarstwa,*
- *rolnik zostanie przeszkolony w zakresie prowadzenia tej formy działalności,*
- *agroturystyka będzie prowadzona w gospodarstwie do czasu spłaty kredytu.*

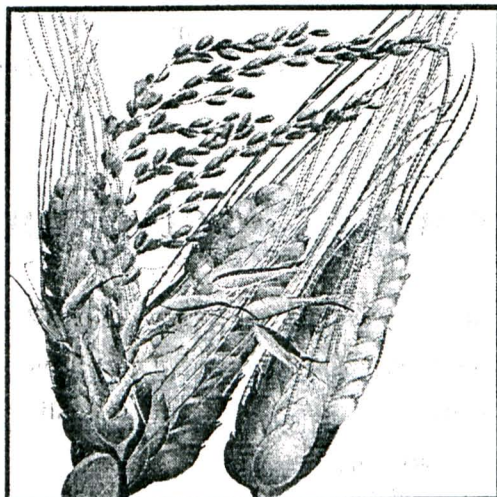
Inne warunki są takie same jak w innych kredytach dopłacanych przez Agencję. Zainteresowany rolnik opracowuje tzw. biznes plan, który musi być zaakceptowany wydaniem opinii Ośrodka Doradztwa Rolniczego. Następnie należy złożyć w banku, współpracującym z Agencją wniosek z kompletem dokumentów, wymaganych przez ten bank.

Bożena Warda - Główny Specjalista WGD.

AVANS

360 SL

ZENECA Agrochemicals



**HERBICYD
SKUTECZNIE ZWALCZĄCY
PERZ
ORAZ WSZYSTKIE
UCIĄŻLIWE CHWASTY**

NA POLACH UPRAWNYCH

- PRZED ZBIOREM ZBÓŻ
- W ZESPOLE UPRAWEK
POŹNIWNYCH

AVANS TO:

- × *Herbicyd o szerokim zakresie zastosowań.*
- × *Trwale i efektywne zwalczanie chwastów wieloletnich.*
- × *Gwarancja wysokich plonów.*

**KTO Z PERZEM WOJUJE
AVANS STOSUJE**





ROLIMPEX S.A.

w Warszawie

Oddział w Białej Podlaskiej
ul. Leszczynowa 1
centrala: (0-57) 43-50-21
tel. (0-57) 44-20-36, 44-18-42
telefax: (0-57) 43-51-69, 43-50-95
telex: 863135 RLX pl, 863321 RLX pl

* Zakład Nr 2 w Łosicach
ul. Targowa 8
telefon: (0-57) 57-34-52
telefax (0-57) 57-34-52

PROWADZI SPRZEDAŻ

w hurtowni
spożywczo-alkoholowej:

- * cukru
- * herbaty
- * ryżu
- * tłuszczów roślinnych
- * napojów
- * słodyczy

- * śruty sojowej
- * śruty rzepakowej
- * mączki mięsno-kostnej
- * mączki rybnej
- * koncentratów dla trzody
- * mieszanek pełnoporcjowych
- * dodatków paszowych
- * zboża: pszenicy, owsa, żyta, jęczmienia

SKUP

koniczyny czerwonej, seradeli, łubinu, ziemniaków, zbóż

PRZY ZAKUPIE I SPRZEDAŻY WIĘKSZEJ ILOŚCI ISTNIEJE MOŻLIWOŚĆ NEGOCJACJI CEN,
WARUNKÓW PŁATNOŚCI I TRANSPORTU.

Proponuje

korzystanie ze Składu Celnego

Kontraktuje

- * ZIEMNIAKI SADZENIAKI
- * TRAWY NASIENNE (RAJGRAS ANGIELSKI)
- * ROŚLINY MOTYLKOWE (KONICZYNĘ CZERWONĄ, SERADELĘ)

Zaopatruje

rolników w kwalifikowany materiał siewny i sadzeniakowy

„AIDA”

Przedsiębiorstwo Produkcyjno Usługowo Handlowe
21-500 BIAŁA PODLASKA ul. Brzeska 36a tel/fax 43 77 57

... OFERUJE ...

* OPRYSKIWACZE - ciągnikowe zawieszane, polowe

- zbiornik 400 dm³ - wysięg 12 m
- zbiornik 400 dm³ - wysięg 10 m
- zbiornik 300 dm³ - wysięg 12 m
- zbiornik 300 dm³ - wysięg 10 m

GWARANCJA 18 MIESIĘCY - PEŁNY ASORT. CZĘŚCI ZAMIENNYCH
CENY HURTOWE I DETALICZNE ORAZ SPRZEDAŻ RATALNA

* NAWOZY WAPNIOWO MAGNEZOWE (2 asortymenty)

- wapniowo magnezowy 13% MgO - norma S-501
- wapniowo magnezowy 8% MgO - norma S-502

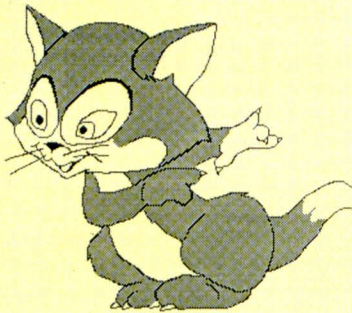
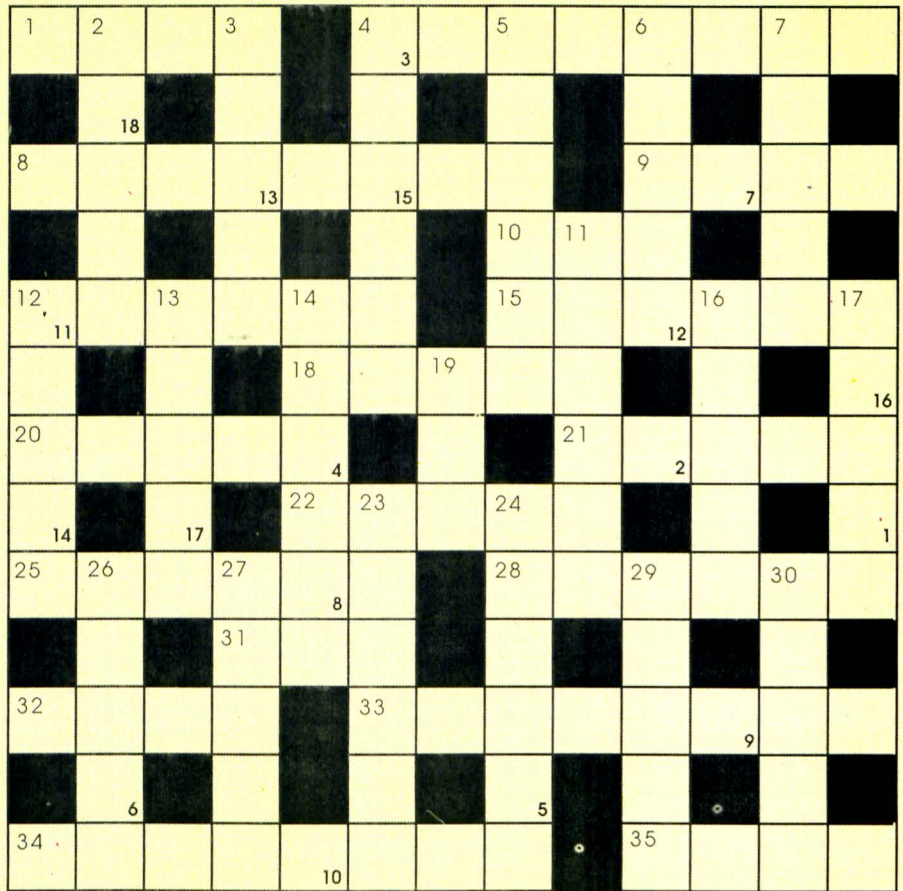
W cenę wliczony transport

* NAWOZY DOLISTNE "AGROSOL", "INSOL", "AGROWITAL" punkt fabryczny - hurt, detal

* KONCENTRATY I PASZE FIRMY CARGILL

MAGAZYN: ul. Gwardii Ludowej - kierunek SIELCZYK - dojazd linią nr 9
Sklep - ul. Brzeska 36a tel 43-77-57

KRZYŻÓWKA NR 7/95



POZIOMO:

1) do wrzucania piłki w grze zespołowej 4) atrybut popularnego małżonka, 8) gatunek ryby, 9) służy do rozbijania dużych pni, 10) kręci się w oku, 12) orszak, asysta, 15) imię męskie, 18) azjatycki ssak z rodziny szopowatych, 20) lipskie lub poznańskie, 21) jezioro we wschodniej Afryce, 22) piłkarskie buty, 25) łobacz wielkości kota żyjący w Australii, 28) stan w USA, 31) chodnik prowadzony w poprzek złoza, 32) liczbowy lub do złego, 33) warzywa na kompot, 34) w Opolu lub w Sopocie, 35) imię Chaczaturliana

PIONOWO:

2) gra hazardowa, 3) pęd rośliny przygotowany do szczepienia, 4) szklana rurka potrzebna w laboratorium, 5) ilość wydania np. książki, 6) nagroda filmowa, 7) grupa ludzi wybijających się, 11) dobrze je mieć ostatnie, 12) suche drewno, 13) rodzaj tłuszczu, 14) grecki filozof, 16) wyspa Odyseusza, 17) antylopa górską, 19) ptak wodny, 23) miasto w Wielkopolsce lub Mazowszu, 24) skutecznie zamyka usta, 26) drogi w mieście, 27) rządzi w kurniku, 29) miasto znane piwoszom, 30) rodzaj sieci do dennych potłów.

opr. Jerzy Mędra

HASŁO Z KRZYŻÓWKI NR 6/95

I ZNOW MAMY LATO

ADRES REDAKCJI:

Grabanów 21-500 Biała Podlaska
tel. Biała Podlaska 433792, 433866, 411247
DYREKTOR 411255, telefax 438198
telex 683330

ADRESY I telefony Rejonowych Ośrodków:

Biała Podl. ul. Żeromskiego 3 tel. 433234
Radzyń Podl. ul. Międzyrzecka 99 tel. 520022
Parczew ul. Piwonia 50 tel. 542474
Łosice ul. Piłsudskiego 6 tel. 57665
Wisznice ul. Nowa 14 tel. 781411 wew. 249

WYDAWCA: OŚRODEK DORADZTWA ROLNICZEGO

DYREKTOR mgr inż. Andrzej Sokołowski, **Z-ca DYREKTORA:** mgr Stanisław Jeleń

ZESPÓŁ REDAKCYJNY: K. Kuresza, R. Juszczyk, B. Filatiuk, B. Michalczyk, Cz. Mirczewska, A. Matuszewski, A. Strąćicka, A. Radzikowska, B. Warda, A. Witek, A. Żukowska, specj. terenowi doradztwa roln. i specj. WGD

SKŁAD KOMPUTEROWY M. Zajęc, A. Mazur

DRUK: I. Wagner - poligrafia ODR, Nr 92/95 nakład 3.200 szt.