

Październik 10 (122)1998

ISSN 1233-8494

Doradztwo Rolnicze



CENA 60gr

W GRABANOWIE



Doradztwo Rolnicze w Watykanie

W dniach 30 sierpień – 6 wrzesień 1998 roku Dyrektorzy Ośrodków Doradztwa Rolniczego z całej Polski uczestniczyli w seminarium wyjazdowym do Włoch, w którym uczestniczył nasz **Dyrektor – Arkadiusz Szymoniuk**.

Celem wspólnego wyjazdu było uczestnictwo w seminarium w FAO - Rzym, podczas którego dr Tito E. Contado - kierownik działu Doradztwa i Edukacji wraz z współpracownikami omówił systemy doradztwa rolniczego w świecie, nauczanie doradztwa oraz nowe wyzwania w zmieniającym się rolnictwie i obszarach wiejskich.

Zdaniem dr Tito, najodpowiedniejszy system doradztwa polskiego to doradztwo rządowe. Ten rodzaj doradztwa w znacznym stopniu przyspieszy proces restrukturyzacji polskiego rolnictwa. Wiedza ekonomiczna i technologiczna doradcy to podstawa trafnego opracowania programu rozwoju regionalnego, to metoda szybkiej aktywizacji obszarów wiejskich. W polskim doradztwie należy usprawnić system komunikacji – przekazywania wiedzy.

W czasie pobytu w Rzymie, Dyrektorzy zostali zaproszeni na audiencję prywatną do Ojca Świętego - Jana Pawła II

Oto słowa Papieża kierowane do pielgrzymów - Dyrektorów Ośrodków Doradztwa Rolniczego w Polsce: *„Niechże rolnictwo polskie wyjdzie z wielokrotnego zagrożenia i przestanie być skazane tylko na walkę o przetrwanie. Niech doznaje wszechstronnej pomocy ze strony państwa.”..... „Potrzeba zaangażowania wielu środowisk, aby mozolna praca ludzi ziemi była społecznie dowartościowana i by nieustannie dokonywał się materialny i duchowy rozwój wsi. W tym wspólnym dziele niezbędny jest wkład doradców”....* „cieszę się „ - kontynuował dalej Ojciec Święty - „że doradztwo rolnicze podejmuje to zadanie. Nieście wytrwale pomoc polskiej wsi, polskiemu rolnikowi „

To przesłanie Ojca Świętego, wspólnie z Dyrektorem ODR w Grabanowie – A. Szymoniukiem, przesyłam wszystkim służbom pracującym na rzecz rolnictwa i wszystkim rolnikom.

Barbara Mazurek
ODR Grabanów



Z głębokim żalem zawiadamiamy, że w dniu 9 września 1998r. odszedł od nas na zawsze w wieku 47 lat wieloletni pracownik Ośrodka Doradztwa Rolniczego w Grabanowie - nieodżałowany Kolega **Andrzej Krzewski**.

W ostatnich latach pełnił funkcję Kierownika Zespołu Doradztwa Rolniczego w Parczewie.

W zmarłym straciliśmy człowieka o dużym doświadczeniu zawodowym, serdecznego i uczynnego kolegę.

Andrzej na zawsze pozostanie w naszej pamięci.

Teraz możemy jedynie zamyślać się czasem nad jego grobem.

Dyrekcja i Pracownicy
Ośrodka Doradztwa Rolniczego w Grabanowie.

... i rośliny mają swoje marzenia

„Podobnie jak ludzie,
rośliny także mają
swoje marzenia.

Śni się im
przyjazne SŁOŃCE.
WODA, która ugasi
ich pragnienie.

A przede wszystkim
polickie NAWOZY,
bez których nawet
najlepsza ziemia
nie da dobrego
plonu.

Nie wystarczą im
moje opiekuńcze dłonie”.



ZAKŁADY
CHEMICZNE
POLICE S. A.



Zakłady Chemiczne "Police" S.A., ul. Kuźnicka 1, 72-010 Police, biuro sprzedaży: tel. 0 91 17 43 03, fax 0 91 17 47 72

Czynniki wpływające na zawartość azotanów w warzywach

1. Warzywa należy uprawiać na glebach o odczynie (pH) dla nich odpowiednim. Podobne znaczenie ma nawożenie fosforowo-potasowo-magnezowe. Niedostatek nawet jednego z tych składników powoduje wzrost w roślinach zawartości azotanów. W związku z tym przed przystąpieniem do uprawy warzyw warunkiem podstawowym powinno być dokonanie analizy gleby (podłoża) na odczyn oraz zawartość fosforu, potasu i magnezu.
2. Nawożenie azotowe należy ograniczyć do niezbędnego poziomu. Dawka azotu powinna być ustalona na podstawie wyniku analizy zawartości azotu azotowego w glebie i dostosowania do gatunku uprawianego warzywa.
3. Szczególną uwagę należy zwrócić na pogłównie nawożenie azotem. Pod szpinak, sałatę i rzodkiewkę oraz inne warzywa o krótkim okresie wegetacji nie powinno się stosować pogłównego nawożenia azotowego. Pod pozostałe warzywa-jeśli wynik analizy wskazuje na potrzebę dokarmiania azotem-pogłównie nawożenie tym składnikiem powinno być stosowane nie później jak 6 tygodni przed zbiorem.
4. Zasadą powinna być uprawa warzyw w miejscach nasłonecznionych. Warunek ten odnosi się szczególnie do warzyw liściowych oraz warzyw uprawianych pod osłonami. W okresach, gdy pogoda jest pochmurna-szczególnie przy krótkim dniu- może następować nadmierne gromadzenie azotanów w roślinach.
5. Mniejsze gromadzenie azotanów w warzywach występuje przy systematycznym nawadnianiu tych upraw. Intensywne nawadnianie warzyw na 2 tygodnie przed zbiorem może obniżyć w nich zawartość azotanów nawet o kilkadziesiąt procent.
6. Zawartość azotanów zależy w dużym stopniu od gatunku warzywa. Do warzyw wykazujących zmniejszoną zdolność do kumulowania azotanów należą bób, fasola nasienna, groch, kukurydza, ogórek, pomidor, szparag, kapusta brukselka, i papryka. Do warzyw gromadzących zwiększone ilości azotanów zalicza się: burak ćwikłowy, kapusty odmian wczesnych, seler, szpinak, sałatę i rzodkiewkę, a do średnio zasobnych w azotany: kapustę czerwoną, brokuł, cukinię, dynię i kalarepę. W niektórych warzywach - kapusta biała, kapusta włoska, por, rabarbar, fasola szparagowa, kalafior, cebula, marchew, pietruszka, szpinak - w poszczególnych odmianach tego samego gatunku mogą występować zawartości azotanów różniące się nawet wielokrotnie. Odmiany szpinaku o liściach gładkich gromadzą mniej azotanów niż odmiany o liściach karbowanych.
7. Zawartość azotanów maleje w miarę opóźnienia terminu zbioru. Każdy gatunek warzyw powinien być zbierany w zależności od jego okresu wegetacji, tak aby mogło ono odpowiednio wyrosnąć i wykształcić prawidłowo wszystkie organy. Często niewielkie opóźnienia zbioru takich warzyw jak sałata czy szpinak powoduje wyraźne obniżenie w nich zawartości azotanów. Również marchew zbierana zbyt wcześnie zawiera dużo azotanów, a opóźnienie jej zbioru o 2-3 tygodnie powoduje zmniejszenie azotanów nawet o połowę.
8. Wszystkie warzywa najlepiej jest zbierać w okresie słonecznym. Warzywa liściowe powinny być zbierane w drugiej połowie dnia - kiedy to znajdują się w nich najmniejsze ilości azotanów.

Każdy rolnik może oznaczyć w swoich warzywach zawartość azotanów za symboliczną opłatą (3 zł) od próbki. Próbkę około 0,5 kg warzywa można dostarczyć bezpośrednio do stacji lub do specjalisty terenowego.

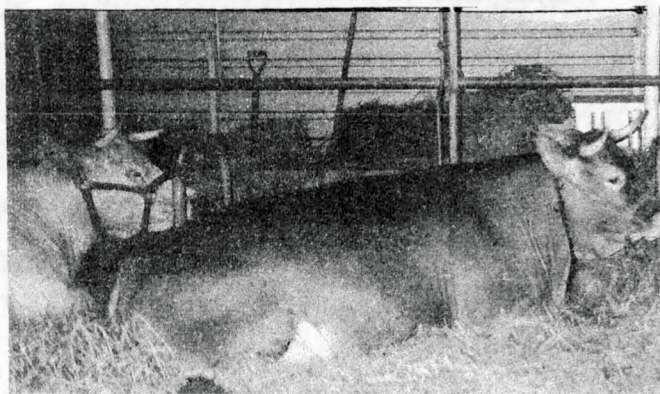
Okręgowa Stacja Chemiczno-Rolnicza
20-810 Lublin
ul. Sławinkowska 5
tel. /081/ - 7411 - 301

St. specj. OSCHR - Lublin
mgr inż. K.Nowak
08-200 Łosice
ul. Prosta 11
tel. 357-31-71

XIV KRAJOWA WYSTAWA ZWIERZĄT HODOWLANYCH W WARSZAWIE

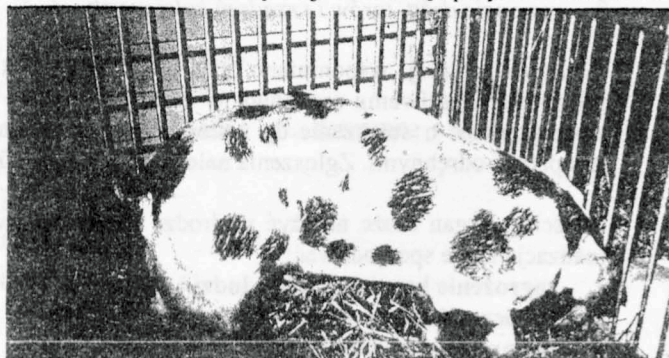
W dniach 27 – 30 sierpnia 1998 roku miała miejsce kolejna, już XIV Wystawa Zwierząt Hodowlanych w Warszawie. Po rocznej przerwie (spowodowanej klęską powodzi w 1997 roku) Tory Wyścigów Konnych znów zatętniły życiem. Krajowa Wystawa Zwierząt Hodowlanych jest okazją do zaprezentowania najlepszych zwierząt przez najwybitniejszych hodowców w kraju. Stwarza ona jednocześnie możliwość wymiany doświadczeń i nawiązania bezpośrednich kontaktów z hodowcami. Najwyraźniej widać wtedy, jaki postęp poczyniła praca hodowlana w ostatnim okresie i pod względem jakich cech nasze zwierzęta zostały udoskonalone. Na wystawie mogliśmy oglądać wszystkie gatunki zwierząt, a więc bydło, trzodę chlewną, konie, owce, kozy, zwierzęta futerkowe, drób i pszczoły. Nie zabrakło również coraz popularniejszych w naszym kraju strusi, które budziły ogólne zainteresowanie i były atrakcją dla zwiedzających. Jak zwykle też otoczkę wystawy stanowiły firmy produkujące i działające na rzecz rolnictwa, oferujące zainteresowanym pasze, maszyny i urządzenia, technologie, doradztwo i przetwórstwo.

Wystawie towarzyszyło duże zainteresowanie nie tylko hodowców i kierowników jednostek SH i UZ, którzy wybierali najlepsze zwierzęta do swoich zakładów i chlewni, ale również szeregu większych producentów żywca wieprzowego, którzy chcą produkować więcej i lepiej i w tym celu poszukują doskonałego genetycznie materiału hodowlanego. Wystawa stała się też okazją do dyskusji dotyczącej teraźniejszości i przyszłości polskiej hodowli. I tu nasuwa się refleksja, jaka właściwie jest polska hodowla. Obserwowałam pokaz nagrodzonych zwierząt, który otwierała trzoda chlewna. Jako pierwszy zaprezentowany został knurek rasy wbp



z hodowli Pana Linki z Szadka w województwie skierniewickim. Knurek ten oceniany przyżyciowo, wykazał mięsność ponad 62%. I w tym momencie zaczęłam się zastanawiać, jaki jest cel używania w krzyżowaniu towarowym ras ojcowskich mięsnych, skoro często są one mniej mięsne od naszych knurów ras białych. I skąd się bierze niska mięsność polskich tuczników, skoro mamy tak dobry materiał do ich produkcji. I odpowiedź nasuwa się sama. Niska mięsność naszych świń wynika z niskiej jakości materiału hodowlanego w produkcji masowej. Ze względów ekonomicznych najczęściej do dalszego chowu pozostawia się własne loszki. Często są to sztuki wybierane z tuczników. Niewłaściwe, źle zbilansowane żywienie współdziałając z miernym genotypem zwierząt, powoduje nadmierne otłuszczenie tuczników. I zakłady przemysłu mięsnego narzekają na niską mięsność tuczników, często poniżej 44%. Dobry genetycznie materiał hodowlany polskich ras białych stosowanych z pozycji matki, przy odpowiednim krzyżowaniu z mięsnymi rasami ojcowskimi może doprowadzić do uzyskania mięsności znacznie przewyższającej 47%. Problem tkwi w tym, że w niewielu chlewniach prowadzących tucz w cyklu zamkniętym, taki materiał mateczny i ojcowski się spotyka. I zachodzi

pytanie: czy potrzebne są nam rasy mięsne, takie jak Pietrain, Hampshire, Duroc, linia 990 czy 890 skoro mamy doskonale świny polskich ras białych dobrze przystosowanych do naszych warunków i o doskonałej płodności. Otóż wymienione wyżej rasy też są potrzebne. Knury polskich ras białych należy wykorzystywać do produkcji bardziej płodnych i dobrze odchowujących prosięta loszek krzyżówkowych (WBP x PBZ lub PBZ x WBP). Knury ras mięsnych połączone z loszkami krzyżówkowymi pozwolą uzyskać tuczniaki dobrze wykorzystujące paszę, szybko rosnące i o wysokiej



mięsności. A wyższa mięsność to jednocześnie wyższa cena za odstawiany materiał rzeźny i większa opłacalność produkcji. Może więc warto zainwestować w genetykę?

Cz. Mirczewska

Buduj zgodnie z prawem

Do rozpoczęcia i prowadzenia robót budowlanych, objętych obowiązkiem uzyskania pozwolenia na budowę, jest wymagane opracowanie projektu budowlanego.

Zgodnie art. 29 ustawy z dnia 7 lipca 1994 roku –Dz. Ustaw nr.89 z 25.08.1994 r. pozwolenia na budowę nie wymaga budowa:

1. *parterowych budynków gospodarczych o powierzchni zabudowy do 35 m kwadratowych przy rozpiętości konstrukcji nie większej niż 4,8 m związanych z produkcją rolną, uzupełniających istniejącą zabudowę zagrodową w ramach istniejącej działki siedliskowej,*
2. **objektów budowlanych piętrzących wodę i upustowych o wysokości piętrzenia 1 m poza rzekami żeglownymi oraz poza obszarem parków narodowych, rezerwatów przyrody i parków krajobrazowych,**
3. *objektów przeznaczonych do czasowego użytkowania w trakcie realizacji robót budowlanych, położonych na terenie budowy oraz ustawienie barakowozów używanych przy wykonywaniu robót budowlanych, badaniach geologicznych itp.,*
4. **objektów małej architektury,**
5. *terenach tymczasowych obiektów budowlanych stanowiących wyłącznie eksponaty wystawowe, usytuowanych na przeznaczonych na ten cel,*
6. **altan i obiektów gospodarczych na działkach w pracowniczych ogródkach działkowych o powierzchni zabudowy w miastach do 25 m, a poza granicami miast do 35 m kwadratowych oraz wysokości 5 m przy dachach stromych i 4 m przy dachach płaskich,**
7. *ogrodzeń z wyjątkiem przyległych do dróg, ulic, placów i innych miejsc publicznych,*
8. *znaków geodezyjnych, a także obiektów triangulacyjnych, poza obszarem parków narodowych i rezerwatów przyrody,*
9. **objektów gospodarczych przeznaczonych wyłącznie na cele gospodarki leśnej położonych na gruntach leśnych Skarbu Państwa**

Pozwolenia na budowę nie wymaga również wykonanie robót budowlanych polegających na :

1. *remoncie istniejących obiektów budowlanych , z wyjątkiem obiektów zabytkowych, jeżeli nie obejmuje on zmiany lub wymiany elementów konstrukcyjnych obiektu i instalacji gazowych albo zabezpieczenia przed wpływami eksploatacji górniczej lub powodzią, a także nie wpływa na zmianę wyglądu w odniesieniu do otaczającej zabudowy na terenie miast,*
2. **instalowaniu i remoncie tablic i urządzeń reklamowych wykonanych na istniejących obiektach budowlanych, z wyjątkiem reklam świetlnych,**
3. *remoncie obiektów regulacji rzek,*
4. **wykonaniu i remoncie urządzeń melioracji szczegółowych, poza obszarami parków narodowych, rezerwatów przyrody,**
5. *wykonaniu i remoncie ujęć wód śródlądowych powierzchniowych o wydajności poniżej 50 m sześciennych na godzinę,*
6. **remoncie sieci telekomunikacyjnej oraz napowietrznych sieci elektroenergetycznych prowadzonych po dotychczasowych trasach,**
7. *remoncie dróg, torów i urządzeń kolejowych.*

Budowa, o której wspomniano oraz wykonanie robót budowlanych wymienionych wyżej wymagają jednak zgłoszenia właściwemu organowi. W zgłoszeniu należy podać rodzaj, zakres i sposób wykonania robót. Organ może poprosić o dołączenie do wniosku odpowiednich szkiców i rysunków, a także pozwolenia wymagane przepisami odrębnymi. Zgłoszenia należy dokonać na 30 dni przed rozpoczęciem robót.

Właściwy organ może nałożyć w drodze decyzji, obowiązek uzyskania pozwolenia na w/w roboty jeżeli ich realizacja może spowodować:

1. **zagrożenie bezpieczeństwa ludzi i mienia,**
2. *pogorszenia stanu środowiska lub dóbr kultury,*
3. **pogorszenie warunków zdrowotno-sanitarnych,**
4. *wprowadzenie, utrwalenie bądź zwiększenie ograniczeń lub uciążliwości dla terenów sąsiednich.*

Pozwolenia nie wymaga rozbiórka:

1. **budynków i budowli- nie będących zabytkami i dobrami kultury- o wysokości poniżej 8m**

2. *objektów i urządzeń budowlanych, na których budowę nie jest wymagane pozwolenie na budowę.*

Rozbiórka ,podobnie jak i budowa wymaga uprzedniego zgłoszenia właściwemu organowi.

*W następnym numerze postaram się Państwu przybliżyć inne również ważne problemy z prawa budowlanego .
Proszę o sugestie i problemy jakie będziecie Chcieli abym poruszył w najbliższym numerze naszego czasopisma.*

UNIJNA WIZYTA

W dniach 03.09.-12.09.1998 r. odbył się wyjazd szkoleniowy do państw Unii Europejskiej : Austrii, Włoch, Niemiec oraz Szwajcarii. Głównym celem podróży było poszerzenie znajomości problematyki integracji z Unią Europejską i przewidywanych efektów przemian gospodarczych i społecznych. W powyższym wyjeździe uczestniczyli : rolnicy - specjalizujący się głównie w produkcji owoców i warzyw, pracownicy Państwowej Inspekcji Ochrony Roślin, nauczyciele Szkół Rolniczych oraz specjaliści Ośrodka Doradztwa Rolniczego w Grabanowie.

Program obejmował wizyty w Sadowniczych Stacjach Doświadczalnych, gospodarstwach indywidualnych i spółdzielniach producenckich. Wyjazd miał charakter szkoleniowy i był zorganizowany w ramach projektu ze środków programu PHARE FIESTA II (Fundusz Małych Grantów) z myślą poznania doświadczeń w strukturalnym przystosowaniu rolnictwa do integracji w społeczno-gospodarczych strukturach Wspólnoty Europejskiej.

PRZEDSIĘBIORSTWO USŁUGOWO - HANDLOWE

08-200 Łosice

"TURPASZ" S.C.

ul.1000-lecia P.P.15

Oferuje , po atrakcyjnych cenach , najwyższej jakości pasze i dodatki paszowe renomowanych firm polskich i zagranicznych. Posiadamy przedstawicielstwa firm:

LAND'O'LAKES -	pasze i koncentraty
CENTRAL SOYA -	pasze i koncentraty
WPiK Kopytnik -	pasze i koncentraty
POLFA Kutno -	dodatki paszowe
POLFARM Grodzisk Maz. -	premixy i dodatki paszowe
EKOPLON Kielce -	ekomixy
DOLPASZ Wrocław -	premixy
POZBAK Poznań -	premixy
MIKITA Lublin -	premixy
ROLPASZ Gdańsk -	soja i premixy
SANO -	premixy

Posiadamy również w ciągłej sprzedaży lizawki solne , automaty paszowe , poidła i karmniki.

Szczegółowe informacje można uzyskać pod numerem tel (0 57)357 34 08

INFORMACJA

Zarząd Główny Stowarzyszenia Inżynierów i Techników Rolnictwa informuje o prowadzonej rekrutacji na zagraniczne praktyki rolnicze na sezon 1999 roku

Wzór kwestionariusza można uzyskać w Rejonowych Zespołach Doradztwa Rolniczego.

Kandydaci na praktyki powinni posiadać:

- *wykształcenie rolnicze lub pokrewne (zootechnika, ogrodnictwo, mechanizacja roln.) ukończone lub w trakcie nauki,*
- **co najmniej rok praktyki w rolnictwie, umiejętność pracy w gospodarstwie**
- *znajomość języka angielskiego lub niemieckiego*
- **dobry stan zdrowia fizycznego i psychicznego, predyspozycja do pracy fizycznej**
- *prawo jazdy samochodowe, mężczyźni – ciągnikowe wraz z umiejętnością obsługi maszyn rol.*

Ponadto kandydaci powinni spełniać pozostałe wymogi formalne obowiązujące w wybranym programie praktyk.

Kandydaci będą musieli przyjechać do Zarządu Głównego SITR na rozmowę kwalifikacyjną z wiadomości zawodowych i ustny egzamin z języka obcego za odpłatnością. O terminie przyjazdu kandydaci będą zawiadamiani indywidualnie.

Osoby, które zostaną zakwalifikowane do odbycia praktyki zagranicznej będą obowiązane wpłacić we właściwym terminie opłatę organizacji zagranicznej jak również 400 zł na rzecz SITR na pokrycie kosztów związanych z organizacją praktyk. Koszty dojazdu na praktykę oraz z powrotem ponosi praktykant.

DANIA – wyjazd w 2 grupach w orientacyjnych terminach: początek kwietnia i czerwca.

Praktyki 6 miesięczne z możliwością przedłużenia do 12 miesięcy na farmach bydła mlecznego, trzody chlewnej,

produkcji roślinnej i mieszanej. Praktykant mieszka i pracuje z rodziną farmera. Otrzymuje ubezpieczenie, bezpłatne wyżywienie i zakwaterowanie oraz wynagrodzenie nett 3.000 koron miesięcznie. Pierwszy miesiąc jest okresem próbnym. Obowiązuje język angielski lub niemiecki. Szczegółowe wymagania: tylko mężczyźni – kawalerowie. Wiek od 19 do 29 lat. Opłata organizacji duńskiej – 700 koron, płatne przed wyjazdem.

HOLANDIA – wyjazd w 3 grupach: wiosna, lato, jesień

Praktyki 3 miesięczne na farmach produkcji zwierzęcej, roślinnej, ogrodniczej. Praktykant mieszka i pracuje z rodziną farmera. Otrzymuje ubezpieczenie, bezpłatne wyżywienie i zakwaterowanie oraz wynagrodzenie 130 guldenów tygodniowo. Język angielski lub niemiecki. Wiek od 18 do 28 lat. Opłata organizacji holenderskiej wynosi 400 guldenów, płatne przed wyjazdem z Polski.

ANGLIA – wyjazd w indywidualnych terminach.

Praktyki od 4 do 12 miesięcy na farmach, głównie produkcji ogrodniczej, niewiele lokalizacji z produkcją zwierzęcą. Przeznaczone wyłącznie dla uczącej się młodzieży – kończące lata nauki wykluczone. Praktykanci nie zawsze mieszkają z rodziną farmera, często prowadzą własne gospodarstwo domowe. Wynagrodzenie podstawowe około 130 funtów tygodniowo, ewentualnie nadgodziny lub praca akordowa. Wyłącznie język angielski na dobrym poziomie. Wiek od 18 do 28 lat. Opłata organizacji angielskiej wynosi 150 funtów, płatne w terminie składania dokumentów aplikacyjnych.

Wyczerpująco i starannie wypełnione kwestionariusze wraz z fotografią prosimy przysyłać w terminie do 15 listopada 1998 r. na adres: Zarząd Główny SITR, 00-950 Warszawa ul. Czapskiego 3/5 (wejście od ul. Świętokrzyskie 14 A, IVp. Pok. 401) Na kwestionariuszu pożądana akceptacja Oddziału SITR

Aby nie powstał pożar

Rola Gospodyni w zapobieganiu pożarom – 1

Kobiety pełniące na co dzień rolę gospodyń domowych, poprzez swoje zamięrowanie do utrzymywania porządku i czystości w swoim otoczeniu mają bardzo duży wpływ na bezpieczeństwo ogólnie pojęte, a przez to także sprzyjają zapobieganiu pożarom. Od nich też w dużej mierze zależy, jak bardzo będzie się dbało w mieszkaniu i całym gospodarstwie domowym o ostrożne i właściwe użytkowanie urządzeń elektrycznych i mechanicznych, a zwłaszcza urządzeń grzewczych. Rosnąca ilość tego typu sprzętu w powszechnym użytku niesie też ze sobą wiele zagrożeń, zwłaszcza jeśli jest on użytkowany nie zgodnie z zasadami obsługi podanymi w instrukcji. Rozpoczęcie użytkowania każdego nowo zakupionego sprzętu powinno być poprzedzone dokładnym zapoznaniem się z jej treścią, pomimo, iż często sposób funkcjonowania i obsługi na przykład nowej pralki, lodówki, miksera, młynka, odkurzacza, piekarnika czy kombiwaru, a także pompy elektrycznej i innego tym podobnego urządzenia wydaje się bardzo prosty i łatwy.

Każda gospodyni może bardzo łatwo przyczynić się do zmniejszenia zagrożenia pożarem jeśli zadba, by w jej domu na co dzień pamiętano, że żelazka, kuchenki elektryczne i inne urządzenia w normalnych warunkach swojej pracy nagrzewają się do wysokiej temperatury należy ustawiać na niepalnej podstawie, z dala od firanek, zasłon, mebli, drewnianych ścian lub boazerii i innych materiałów palnych – zawsze nie bliżej niż 50 cm jeśli są to urządzenia, których powierzchnia może nagrzewać się do temperatury większej niż 100°C. Pomimo, iż wiele nowych urządzeń posiada różne techniczne zabezpieczenia przed, na przykład przegrzaniem lub zbyt długą pracą

(wyłączniki automatyczne i czasowe) albo zwarcie i iskrzeniem (np. bezpieczniki), to jednak, tak jak samo urządzenie, te zabezpieczenia mogą okazać się zawodne. I chociaż niewątpliwie ułatwiają one użytkowanie urządzenia, to jednak nie powinny być pozostawione całkowicie bez opieki i nadzoru, a po użyciu powinny być, zgodnie z zaleceniami producenta zawartymi właśnie w instrukcji obsługi, oczyszczone i zakonserwowane.

Bardzo ważne jest też zwrócenie uwagi na oświetlenie elektryczne w domu i gospodarstwie. Należy pamiętać, że nie wolno żarówek osłaniać papierem, bibułą lub innym materiałem palnym. Na osłony punktów świetlnych można stosować wyłącznie materiały trudno zapalne, jednak umieszczone nie bliżej niż 5 centymetrów od żarówki.

Ponieważ w domu kobiety najczęściej używają urządzenia elektryczne mogą też niejako „przy okazji” kontrolować, czy załączaniu i wyłączaniu ich z instalacji elektrycznej nie towarzyszą iskrzenia, przegrzewanie się przewodów lub ich miejscowe zaciemnienie (przebarwienia izolacji), które często świadczą o niesprawności instalacji lub przewodów przyłączeniowych urządzenia. W takiej sytuacji powinny dopilnować, aby uszkodzenia te zostały usunięte w sposób fachowy, a nie tylko prowizorycznie naprawione. Również uprawniony fachowiec najlepiej określi czy instalacja elektryczna w danym obiekcie (budynek mieszkalny, warsztat, budynek gospodarczy itp.) jest odpowiednia i wystarczająco „wytrzymała” do przyłączenia jeszcze jednego nowego urządzenia, czy też należy ją wymienić w całości lub tylko częściowo.

Mamy nadzieję, że na podstawie tych kilku ogólnych wskazań każda Pani Domu wyciągnie wiele wniosków pomocnych na co dzień.

Opracowano
w Wydziale Kontrolno-Rozpoznawczym

KW PSP w Białej Podlaskiej

Ogłoszenia

Bronisław Mańko zam. Białka tel. 352-52-44
Sprzedam beczkę 5000 l ze stali nierdzewnej

Tel. 343-29-79

Kupię gospodarstwo rolne n/Bugiem

Bogdan Dąbrowski

Zam. Hola 2 tel. 343-84-28

Wywóz nieczystości Płynnych, poj. 4,5 tyś. l

Podział gospodarczy roślinności łąk i pastwisk

Na gruntach onych zwykle uprawia się rośliny w monokulturze (żyto, pszenica, ziemniaki). Natomiast na trwałych użytkach zielonych mamy do czynienia z wielogatunkowym zespołem roślinnym, co jest ich poważną zaletą. O ile stosunkowo łatwo można poznać i spełnić wymagania jednej rośliny, o tyle trudniej bywa z tym wobec runi łąkowej czy pastwiskowej. Między poszczególnymi jej składnikami (gatunkami) zachodzi zjawisko konkurencyjności, a ich wymagania też bywają odmienne. Poza tym łatwiej naprawić ewentualne błędy popełnione wobec krótkotrwałych roślin będących w uprawie polowej, niż wobec trwałych składników runi na użytkach zielonych. Dlatego warto zapoznać się z podziałem roślinności łąk i pastwisk dokonywanym w oparciu o kryteria gospodarczej użyteczności. Występujące tu gatunki najczęściej wyodrębnia się w czterech następujących grupach:

1. Trawy
2. Rośliny motylkowate
3. Turzyce, sity i skrzyppy
4. Zioła i chwasty

Na prawidłowo zagospodarowanych i poprawnie użytkowanych łąkach i pastwiskach powinny znajdować się tylko trawy, rośliny motylkowate i zioła. Występowanie roślin z pozostałych grup może być spowodowane nieodpowiednimi warunkami przyrodniczymi, wadliwymi zabiegami pratotechnicznymi, jak i nieodpowiednim użytkowaniem. Trawy powinny stanowić od 70 do 100 % runi. Najwyższa wartość dotyczy łąk intensywnie nawożonych, z których wypadły rośliny motylkowate, ale obecnie nie jest to zalecany model.

Poprawniejszy jest udział traw w ilości 70-80 %, a w tym trawy wysokie powinny stanowić 40-60 % na łąkach i 20-30 % na pastwiskach. Udział traw niskich może wahać się w granicach 30-40 % na łąkach i 50-70 % na pastwiskach. Taki rozkład wynika stąd, że udział traw o odpowiednim typie wzrostu decyduje o przydatności runi do użytkowania łąkowego lub pastwiskowego. Trawy niskie są bardziej odpowiednie do wypasania przez zwierzęta niż trawy wysokie, gdyż lepiej znoszą przydeptywanie i częste przygryzanie przez zwierzęta, ale charakteryzują się słabszym potencjałem plonowania.

Do gatunków wysokich zaliczamy następujące trawy: **mozga trzcinowata, wyczyniec łąkowy, kostrzewa trzcinowa, kostrzewa łąkowa, tymotka łąkowa, kupkówka pospolita, rajgras wyniosły i stokłosa bezostana**. Spośród w/w gatunków nie można wysiewać na pastwiska mozgi trzcinowatej i rajgrasu wyniosłego, bowiem nie znoszą tego typu użytkowania. **Wyczyniec łąkowy** może być wysiewany na pastwiska, ale w górach i na niżowych madach, gdyż tylko w tych warunkach znosi przygryzanie i przydeptywanie.

Do traw niskich należą takie gatunki jak: **mietlica biaława, wiechlina błotna, wiechlina łąkowa, życica trwała i kostrzewa czerwona**. Ich występowanie na łąkach jest gwarantem dobrego wypełnienia dolnego piętra runi, a tym samym wpływa korzystnie na wysokość plonów. Na pastwiskach, natomiast decydują one o szybkich i dobrych odrostach runi.

Następną ważną grupą są rośliny motylkowate, które w runi łąkowej powinny stanowić 10-20 %, zaś w runi pastwiskowej 20-30 %.

Ich udział poprawia smak i wartość pokarmową paszy. Wiążą one wolny azot z powietrza i pozwalają zmniejszyć lub przy dużym udziale nawet zastąpić azotowe nawożenie mineralne. Poza tym korzystnie wpływają na glebę, przewietrzając ją i poprawiając strukturę. Wiele gatunków z tej rodziny korzeni się (głęboko 0,7-1,0 m) i może z dolnych warstw profilu glebowego czerpać wodę oraz sole mineralne niedostępne trawom. Wiązkowy system korzeniowy traw bardzo dobrze penetruje glebę, ale główna masa ich korzeni dochodzi tylko do 20-30 cm.

Podsumowując można stwierdzić, że odpowiedni udział motylkowatych w runi jest gwarancją uzyskania wartościowej i taniej (darmowy azot) paszy. Problem stanowi ich mała trwałość wynikająca między innymi ze słabej konkurencyjności wobec traw i specyficznych wymagań siedliskowych. Nie znoszą bowiem wysokich dawek nawozów azotowych oraz kwaśnego odczynu gleb łąkowych. Stosunkowo najłatwiej zachować je na pastwiskach, gdzie częste wypasy nie dopuszczają do zabrania im dostępu światła przez bujnie rozwijające się trawy. Do roślin motylkowatych wysiewanych na użytki zielone należą następujące gatunki: **koniczyna łąkowa, koniczyna biała, koniczyna białoróżowa (szwedzka), komonica zwyczajna, komonica błotna i lucerna nerkowata (chmielowa)**.

Ponadto cenne są również rośliny z tej grupy występujące dziko. Należy do nich **groszek łąkowy, wyka ptasia** i wiele innych gatunków.

Na łąkach i pastwiskach coraz bardziej docenianą grupą roślin stają się zioła. W podanym wcześniej podziale umieszczono je razem z chwastami, gdyż w sprzyjających okolicznościach ich ilość w runi może przekroczyć 10 % i staną się wówczas chwastami. Dobrym przykładem zioła jest **mniszek pospolity (lekarski)**, który występując w małej ilości poprawia laktację zwierząt (produkcja mleka), lecz może czasem nadmiernie opanować runię i znacznie obniżyć plony paszy.

Do ziół zaliczane są takie gatunki jak: **babki, kminek zwyczajny, krwawnik pospolity, brodawnik jesienny, krwiściąg lekarski, przywrotnik pasterski i inne**. Utrzymywanie tych gatunków w runi wpływa na zdrowotność i



BIULETYN BIALSKOPODLASKIEJ IZBY ROLNICZEJ

Miesięcznik Bielskopodlaskiej Izby Rolniczej

DOŻYNKI NA JASNEJ GÓRZE



Moment poświęcenia sztandaru Krajowej Krajowej Rady Izby Rolniczych

Podczas Ogólnopolskich Dożynek Rolników na Jasnej Górze Krajowy Duszpasterz Rolników, Biskup Roman Andrzejewski dokonał poświęcenia sztandaru Krajowej Rady Izby Rolniczych. Uroczystości dożynkowe przebiegły pod hasłem „Chleba naszego powszedniego daj nam dzisiaj”. W homilii, jaką Biskup wygłosił do rolników apelował o poszanowanie chleba: *„Może być obrona chleba przed produktami importowanymi z zagranicy, ale nie pogarda dla chleba. Jeśli rolnik w geście szary czy rozpaczy wysypuje obce ziarno na tory, to znaczy, że ktoś inny już przedtem wzgardził polskim rolnikiem i polskim chlebem (...). To tak, jakby Matka Ojczyzna powiedziała i ty jesteś nam nie potrzebny. Już mu obojętne, który to rząd i kiedy tak bezmyślnie podpisał na niego cyrograf, może tylko dlatego, że jakiemuś ministrowi w rachunku nic nie pasowało”*.

Obecny na uroczystościach premier Jerzy Buzek podziękował rolnikom za ich ciężką pracę i zapewnił, że rząd wypracuje mechanizmy likwidujące zaniedbania i niosące poprawę na polskiej wsi. Poinformował o staraniach rządu w kierunku pozyskania pożyczek z Banku Światowego na budowę dróg, kanalizacji i telefonów na wsi.

Uroczystości dożynkowe były także okazją do spotkania Prezesów Izby Rolniczych, którzy dyskutowali o kształcie izb po reformie administracji. Postanowiono wystąpić za pośrednictwem Krajowej Rady Izby Rolniczych do Ministra Rolnictwa z wnioskiem by zachować istniejące izby rolnicze w obecnym ich kształcie. Terenem działania byłyby okręgi złożone z kilku powiatów w ramach jednego województwa.

W NUMERZE:

- **WOJEWÓDZKIE I KRAJOWE ŚWIĘTO PLONÓW**
- **ROLNICTWO W BUDŻECIE NA 1999 R**
- **MARKETING W GOSPODARCE ŻYWNOŚCIOWEJ**
- **MIEJSCE I ROLA ORGANIZACJI PRODUCENCKICH NA RYNKU OWOCÓW I WARZYW W UE**
- **SYSTEM IDENTYFIKACJI I REJESTRACJI BYDŁA W UNII EUROPEJSKIEJ**
- **PRAWNIK RADZI**

Biuletyn Bielskopodlaskiej Izby Rolniczej
Biuro Izby: 21-500 Biała Podlaska, ul. Brzeska 41
Tel. (083) 3420032, 3443014; Fax. (083) 3420032

WIADOMOŚCI

WOJEWÓDZKIE ŚWIĘTO PLONÓW

20 września br. w Janowie Podlaskim odbyły się Wojewódzkie Uroczystości Dożynkowe. Uroczystości rozpoczęły się mszą świętą, którą odprawił ksiądz infułat Mieczysław Marcuk. Odczytano na niej list Prymasa Polski, kardynała Józefa Glempa, w którym przesłano wszystkim polskimi rolnikom „pełne miłości pozdrowienia”. W liście czytamy także: „Miłość Jezusa Chrystusa, w której jako chrześcijanie mamy kształtować nasze życie, skłania mnie do szczególnego zrozumienia wszystkich, którzy poczuli się urażeni moimi wypowiedziami o formach protestu niektórych rolników, jakie miały miejsce w okresie żniw”, aby uniknąć nieporozumień „trzeba ściślejszej współpracy na obszarze duszpasterstwa i rzetelnej informacji o sytuacji bieżącej w rolnictwie”.

Po mszy ulicami Janowa przeszedł korowód dożynkowy, który otwierali starostowie dożynek: Anna Jakubiuk i Zygmunt Owerko, gospodarz gminy, wójt Katarzyna Wawiorko oraz ksiądz infułat Mieczysław Marcuk i Wojewoda Marek Czarnecki. Ten ostatni odebrał bochen chleba upieczony z tegorocznego zboża i podzielił się nim z gospodarzami dożynek i zaproszonymi gośćmi.

W konkursie na najciekawszy wieniec dożynkowy pierwsze miejsce zajęła gmina Jabłoń. Następne w kolejności były gminy: Leśna Podlaska, Łomazy, Tuczna, Sławatycze i Janów Podlaski.

DEBATA O BUDŻECIE

16 września br. odbyło się spotkanie, zorganizowane przez Sejmową Komisję Rolnictwa i Rozwoju Wsi, poświęcone finansowaniu rolnictwa polskiego ze środków budżetowych. Poniżej prezentujemy fragmenty referatu prof. dr hab. Andrzeja Czyżewskiego na temat struktury wydatków budżetowych na rolnictwo.

Wydatki na rolnictwo i gospodarkę żywnościową w założeniach do budżetu na 1999 r. przedstawionych przez Ministra Finansów, drastycznie spadają. O ile w 1997 r. wyniosły 2206,4 mln zł, w 1998 r. zaplanowano je na 1909,4 mln zł, to w 1999 r. proponuje się je ograniczyć do 1158,3 mln zł. Oznacza to, iż w 1998 r. będą one realnie niższe o około 24% niż w 1997 r. (przy inflacji średniorocznej 11%), a w 1999 r. realny spadek wyniosłby 47%, przyjmując 8,5% za średnioroczny wskaźnik planowanej inflacji. W ten sposób w przeciągu trzech lat zmniejszą się wydatki budżetowe na rolnictwo i gospodarkę żywnościową, o około 71%, a więc stanowiąc będą niespełna 30% tego co było w 1997 r. Sytuacja ta mieć będzie miejsce w warunkach wzrostu PKB, który w latach 1997-1999 osiągnie łącznie około 17-18% i zmniejszenia stopy średniorocznej inflacji o około 5-6%. Gdy jeszcze uwzględnimy spadek udziału wydatków ogółem na RiGŻ w budżecie państwa z 2,75% w 1997 r. do 2,37% w 1998 r. oraz do 0,89% w 1999 r., stają się oczywiste następujące wnioski:

■ Wbrew temu co twierdzą oficjalne dokumenty rządowe i sejmowe trwa proces wycofywania się państwa ze skutecznego wspierania

wielofunkcyjnego rozwoju wsi.

■ Rolnictwo i gospodarka żywnościowa nie konsumują w dostatecznym stopniu efektów rozwoju gospodarczego kraju.

■ Nasila się tendencja ekonomicznej degradacji polskiego rolnictwa i gospodarki żywnościowej, oznaczająca w efekcie pozostawienie sektora rolno-żywnościowego na obrzeżach rozwoju gospodarczego kraju i nieuchronną jego skansenizację oraz zwiększenie i utrwalenie podstawowych dysparytetów: wykształcenia, dochodów i stanu infrastruktury społecznej.

Należy przy tym podkreślić, iż jeszcze w 1997 r. RiGŻ poprzez wydatki budżetowe uczestniczyło w planowanym wzroście gospodarczym w stopniu nie odbiegającym od przeciętnej w kraju.

Trudno znaleźć uzasadnienie dla takiego stanowiska projektodawcy budżetu w sytuacji, gdy celem strategicznym Polski jest przygotowanie omawianego sektora do integracji z UE. W istocie założenia diskutowanego projektu nie przyniosą korzystniejszych uwarunkowań dla wzrostu dochodów rolniczych oraz poprawy konkurencyjności produktów polskich producentów rolnych na rynkach krajowym i zagranicą. Wiadomo od lat, iż rolnictwo polskie i jego najbliższe otoczenie wymagają przemian strukturalnych. Kluczem do tego jest odpowiednio zorganizowana i spójna polityka rolna, przyjmująca za punkt wyjścia upowszechnienie procesu reprodukcji rozszerzonej wśród producentów rolnych i na wsi. Znany jest niezbędny do tego zbiór instrumentów i system instytucji. Do ważniejszych należy działalność w sektorze rolno-żywnościowym trzech podstawowych agencji rolnych, których roli w procesie przemian rolnictwa i wsi nie sposób przecenić.

NARADA W REJOWCU

14 września w siedzibie WODR w Rejowcu, odbyła się narada przedstawicieli Ośrodków Doradztwa Rolniczego, Urzędów Wojewódzkich, Związków Zawodowych oraz Izby Rolniczych. Spotkanie poświęcone było sytuacji w rolnictwie. Poniżej prezentujemy wnioski końcowe wypracowane na spotkaniu, które zobowiązano się zaprezentować rządowi:

■ Winno nastąpić połączenie sił organizacji rolniczych związków zawodowych rolników w celu stworzenia silnego lobby rolniczego.

■ Istnieje pilna potrzeba opracowania bilansu podstawowych produktów rolniczych z uwzględnieniem priorytetów i możliwości finansowych.

■ W negocjacjach z Unią Europejską sprawy rolnictwa winny być reprezentowane przez grono ekspertów.

■ Rozwiązanie problemu polskiego rolnictwa winno się odbywać poprzez rozwiązanie problemów środowiska wiejskiego: rozwój usług, przetwórstwa i tworzenie nowych miejsc pracy. W/w przedsięwzięcia winny być preferowane poprzez zwolnienia podatkowe.

■ Należy stworzyć preferencyjny system emerytalny dla rolników przekazujących swoje gospodarstwa na rzecz młodych ludzi.

■ Należy subwencjonować produkcję rolniczą w Polsce w celu podniesienia jej opłacalności.

■ Istnieje pilna potrzeba wprowadzenia umów kontraktacyjnych na produkcję rolniczą (jest to możliwość wpływu rolnika na cenę produktów).

■ U uruchomić kredyty obrotowe nisko oprocentowane jako narzędzie polityki finansowej państwa stymulujące bieżący rozwój rolnictwa.

■ Zwiększyć dostępność kredytów inwestycyjnych preferencyjnych i ich zgodność z priorytetami rozwoju w rolnictwie.

■ Istnieje pilna potrzeba usankcjonowania prawnego gospodarstwa rodzinnego i zespołowych form gospodarowania.

■ Wykształcenie i wiedza rolnicza jako niezbędny element w realiach gospodarki rynkowej

NASZE WYSTĄPIENIA



Białskopodlaska Izba

Prezes
Jan StasiakCzłonkowie Zarządu
Ryszard Chomiak, Tomasz Donica, Janusz GolecWiceprezes
Barbara Kwiatkowska

Biała Podlaska 21.09.1998 r.

Pan Premier
Jerzy BuzekStanowisko
Zarządu Białskopodlaskiej Izby Rolniczej

Zarząd Białskopodlaskiej Izby Rolniczej na swoich posiedzeniach w okresie miesiąca lipca i sierpnia 1998 r. analizował na bieżąco sytuację na rynku zbożowym w województwie i stwierdza, że przyjęte przez Rząd działania w dziedzinie skupu okazały się mało skuteczne.

Przydzielone limity skupowe w małym stopniu zabezpieczyły potrzeby Rolnicy kwestionują wysokie wymagania jakościowe zbóż dotyczące skupu interwencyjnego. Podmioty skupowe, które zostały wyłonione w przetargach do skupu interwencyjnego z dopłatami ARR - skupiły małe ilości.

Na rynku obserwujemy drastyczny spadek cen rynkowych w związku z czym system skupu z dopłatami nie znajduje racjonalnego uzasadnienia dla jednostek skupowych.

Zarząd Izby z przykrością odbiera propagowane przez środki masowego przekazu wypowiedzi Premiera Jerzego Buzka odnośnie sytuacji na rynku zbóż, które nie pokrywają się z rzeczywistością.

Oczekujemy podjęcie przez Rząd natychmiastowej decyzji porządkującej skup zbóż oraz decyzji o dodatkowym skupie w takiej ilości, aby została stworzona możliwość sprzedaży przez rolników oraz nastąpiła stabilizacja cen na rynku zbóż.

Z poważaniem

Białskopodlaska Izba Rolnicza
ul. Brzeska 41
21-500 Biała Podlaska
tel. (057) 3420032, 3443014
fax. (057) 3420032REGON: 030166421
Konto:
Pierwszy Komercyjny Bank SA
w Lublinie Oddz. Biała Podlaska
Nr 17701044-5106-KOBI-01

Białskopodlaska Izba

Prezes
Jan StasiakCzłonkowie Zarządu
Ryszard Chomiak, Tomasz Donica, Janusz GolecWiceprezes
Barbara Kwiatkowska

Biała Podlaska 1998.09.23

Pan
Jerzy Buzek
Premier RP

BIR-0057-V- /98

Chcieliśmy poinformować o tragicznej sytuacji jaka ma miejsce na rynku żywności wieprzowego. W ostatnim okresie w sposób istotny odnotowuje się spadek cen w skupie żywności.

Alarmujemy o konieczności podjęcia szybkich działań interwencyjnych w celu zahamowania niebezpiecznych tendencji na rynku.

Brak natychmiastowych działań może spowodować upadek wielu polskich gospodarstw, które ukierunkowały się na produkcję żywności i poniosły wysokie nakłady inwestycyjne na jej rozwinięcie.

Zwracamy się także o ochronę przed zwiększonym importem artykułów mięsnych z zagranicy. W sytuacji nadpodaży rodzimych produktów, nie możemy pozwolić sobie na sprowadzanie produktów mięsnych z zagranicy, gdyż godzi to w interesy polskich rolników.

Z poważaniem.

Białskopodlaska Izba Rolnicza
ul. Brzeska 41
21-500 Biała Podlaska
tel. (057) 3420032, 3443014
fax. (057) 3420032REGON: 030166421
Konto:
Pierwszy Komercyjny Bank SA
w Lublinie Oddz. Biała Podlaska
Nr 17701044-5106-KOBI-01

Z PRAC BIAŁSKOPODLASKIEJ IZBY ROLNICZEJ.

POSIEDZENIA ZARZĄDU BIR

We wrześniu Zarząd BIR odbył dwa posiedzenia na których zajmował się następującymi sprawami:

- Ocena pracy Zespołu d/s Systemowego Urządzenia Niezależnych Laboratoriów Oceny Mleka w Skupie
- Ocena sytuacji na rynku żywności wieprzowego i wypracowanie stanowiska Izby w tym zakresie
- Ocena sytuacji na rynku ziemniaków oraz wypracowanie możliwości zagospodarowania tegorocznych zbiorów
- Dyskusja nad projektowanym na 1999 r. budżetem na rolnictwo
- Zapoznanie się z wnioskami grup producenckich dotyczącymi wsparcia w środki do produkcji z budżetu Izby

W jednym z posiedzeń Zarządu uczestniczył Pan Zbigniew Cisoń, Członek Krajowej Rady Gorzelnictwa.

Z jego udziałem odbyła się dyskusja nad możliwościami zagospodarowania żyta i ziemniaków z tegorocznych zbiorów. Okazuje się że, istnieje kilka możliwości zagospodarowania surowki zbożowej, ziemniaczanej, a przez to surowców rolniczych - żyta, ziemniaków. Można to zrealizować przez:

- wprowadzenie zakaz stosowania syntetycznego kwasu octowego do produktów spożywczych
- zastosowanie obowiązkowe spirytywu odwodnionego do wszystkich rodzajów benzyn w ilości 3 - 5 % obj. przy rezygnacji z obniżki w podatku akcyzowym (tylko wyprodukowanego w kraju przy określonej minimalnej cenie).

Spowodowałoby to zużycie 250 - 300 ml I spirytywu odwodnionego, zmniejszenie importu benzyn (często z dodatkiem w/w lub eteru), a przede wszystkim zagospodarowanie w skali kraju około 800 tys. ton żyta lub 3 ml ton ziemniaków, uniknięcie bezrobocia na wsi, godne życie polskiego rolnika.

MARKETING

MARKETING W GOSPODARCE ŻYWNOŚCIOWEJ

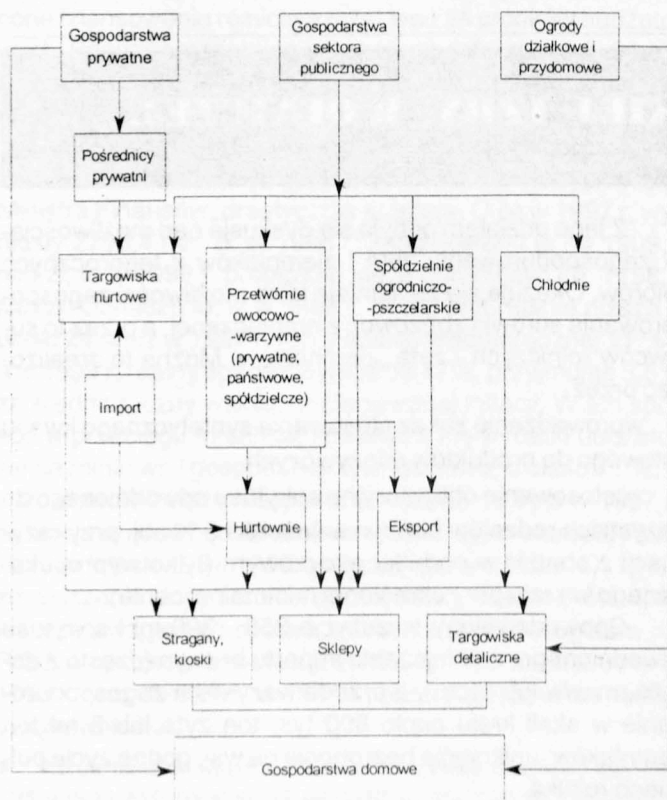
■ KANAŁY MARKETINGOWE W GOSPODARCE ROLNO-ŻYWNOŚCIOWEJ

Kanały marketingowe, którymi przemieszczane są surowce rolno-żywnościowe (zboża, żywiec rzeżny, mleko, rzepak, buraki cukrowe, owoce, warzywa) dla zakładów przetwórczych, a stąd przetworzone produkty (przetwory zbożowe, mięso, wędliny, przetwory mleczarskie, tłuszcze roślinne, cukier, przetwory owocowo-warzywne) do finalnego odbiorcy, jakim jest konsument, mają znaczący udział we wszystkich grupach branżowych.

Powiązania pomiędzy firmami przetwórczymi i producentami rolnymi, dostarczającymi surowce, nazywane są **integracją pionową**. Odbywa się to m. in. poprzez **umowy kontraktacyjne**, precyzujące zobowiązania producenta dotyczące wytworzenia i sprzedaży określonej ilości i jakości produktu w ustalonym czasie. Jednostka przetwórcza zobowiązana jest natomiast do kupienia przedmiotu kontraktu na określonych warunkach.

Ten charakter powiązań zapewnia firmie przetwórczej pewien wpływ na wytwarzanie surowców, zwłaszcza wtedy, gdy warunki kontraktu dotyczą całego procesu produkcji, np. wskazana jest odmiana, termin wysiewu, zabiegi ochrony roślin- w przypadku produkcji roślinnej, czy też rasa, sposób żywienia, rodzaj pasz w produkcji zwierzęcej.

Rys.1 Przykład kanału marketingowego na rynku owoców i warzyw w Polsce.



Dominujące kanały:

- ➡ Producent - targowisko hurtowe - punkt sprzedaży detalicznej - konsument
- ➡ Producent - przetwórca - eksport

■ INSTYTUCJE HANDLU HURTOWEGO NA RYNKU ROLNYM

W procesie ewolucji rynku wykształciło się kilka form wymiany towarowo-pieniężnej różniących się stopniem wewnętrznej organizacji, zasadami dokonywania obrotów oraz poziomem instytucjonalizacji. Warunki i sposób, a w szczególności poziom obwarowań regulaminowych dokonywanego obrotu zadecydowały o podziale istniejących rynków towarowych na:

- sformalizowane
- niesformalizowane

Uczestnicy **rynków niesformalizowanych** porozumiewają się między sobą i zawierają transakcje w sposób dowolny. Obowiązuje ich jedynie przestrzeganie obowiązującego w danym państwie prawa oraz panujące na rynku zwyczaje handlowe. Do tej grupy rynków zalicza się **targowiska i jarmarki**. Do rynków niesformalizowanych lub bardzo mało sformalizowanych zaliczyć można działające od niedawna w Polsce tzw. **Rynki Hurtowe** lub **Centra Handlu Hurtowego**.

Drugą grupę stanowią **rynków sformalizowane**, gdzie uczestnicy kontaktują się między sobą w ściśle określonym miejscu oraz czasie w celu zawarcia transakcji. Muszą oni podporządkować się nie tylko prawodawstwu obowiązującemu w danym państwie, ale również wielu regulaminom i regułom wypracowanym i obowiązującym na danym rynku. Formalizowanie obrotu towarowego powodowane jest dążeniem do osiągnięcia możliwie maksymalnego poziomu bezpieczeństwa i wiarygodności tego obrotu. Do rynków sformalizowanych zaliczamy zatem **aukcje produktów rolnych** (np. typu holenderskiego) oraz **giełdy towarowe**, gdzie obraca się towarami masowymi standaryzowanymi.

Targowisko jest miejscem, w którym w określonym czasie kupujący i sprzedający dokonują obrotu towarowego. Charakteryzuje się ono następującymi cechami:

- stanowi własność komunalną lub prywatną,
- nie posiada infrastruktury technicznej do przechowywania i sprzedaży produktów, a także urządzeń socjalnych,
- sprzedaży dokonuje się bezpośrednio z samochodów i w przypadkowych miejscach na placu targowiska,
- towar oferowany jest w niewielkich partiach,
- nie obowiązują żadne standardy jakościowe i producenci sortują towar wg własnego uznania,
- ceny ustalane są w drodze dwustronnych negocjacji a zapłata następuje natychmiast w formie gotówki,
- obowiązują opłaty za wjazd na teren targowiska, przy czym są one zróżnicowane w zależności od wielkości pojazdu,
- sprzedającymi są producenci lub coraz częściej pośredni-

cy, oferujący bardzo wąski asortyment produktów,
 • klientami targowisk są zarówno detaliści jak i bezpośrednio konsumenci.

Rynki Hurtowe są to instytucje rynkowe posiadające osobowość prawną oraz określoną infrastrukturę techniczną niezbędną do obrotu a także przechowywania, sortowania i pakowania produktów będących przedmiotem obrotu. Są to instytucje działające w sposób ciągły oraz posiadające własny regulamin handlu oraz klarowny i wiarygodny system ustalania cen rynkowych produktów.

Rynek hurtowy podobnie jak giełda towarowa powinien być instytucją niezarobkową (non for profit), a zarazem miejscem, gdzie dokonuje się hurtowy handel produktami rolnogrodniczymi i na podstawie skoncentrowanego tam popytu i podaży kształtowana jest rynkowa cena produktu. Handel hurtowy spełnia istotne funkcje ekonomiczno-organizacyjne, które polegają na:

- znalezieniu nabywcy dla produktu, bądź produktu dla na bywcy,
- aktywnym wzajemnym dostosowaniu podaży i popytu wykorzystując w tym celu takie instrumenty jak: ceny, marże handlowe, informacja rynkowa, działania promocyjne.

Do głównych zatem celów, jakie stawiają sobie rozwinięte na świecie instytucje zwane „**Rynkami Hurtowymi**” zaliczyć można oprócz zabezpieczania infrastruktury technicznej do przechowywania i obrotu towarami również takie działania, jak:

- Koncentracja dużych partii towaru w określonym miejscu i czasie.
- Określenie ceny równowagi rynkowej danego dnia na określone produkty.

- Sprzedaż towarów szybko i sprawnie wielu detalistom jednocześnie.
- Oferowanie produktów o odpowiedniej jakości, z zachowaniem wymaganych warunków sanitarno-higienicznych.
- Generowanie i rozpowszechnianie informacji rynkowej o cenach i wymaganiach klientów co do jakości towarów.

W Polsce często w potocznym rozumieniu rynki hurtowe mylone są z giełdą towarową. Pomimo pewnych cech wspólnych między tymi instytucjami, wynikających z ich funkcji w zakresie koncentracji popytu i podaży na określone produkty, a także kształtowania się ceny rynkowej, to jednak są to całkiem różne instytucje.

■ **UCZESTNICY RYNKU HURTOWEGO; ORGANIZACJA OBROTU**

W zależności od stopnia formalizacji rynku hurtowego, jego typu oraz poziomu rozwoju w obrocie towarowym tam prowadzonym biorą udział różne grupy uczestników rynku rolnego. Należą do nich **po stronie podażowej**: *produkcenci rolni, organizacje producentów (spółdzielnie zrzeszające producentów, grupy marketingowe), hurtownicy hurtu pierwotnego, pośrednicy handlowi.*

Po stronie popytowej znajdują się: hurtownicy hurtu wtórnego, detaliści, pośrednicy handlowi, konsumenci.

Grupy marketingowe określane są jako dobrowolnie utworzone organizacje producentów jednakowych produktów, którzy w ten sposób realizują wspólną strategię w zakresie dostosowania produkcji do standardów rynkowych, a przede wszystkim prowadzą wspólną strategię promocji i sprzedaży produktów.

Organizacja obrotu na poszczególnych rynkach hurtowych dostosowana jest do sposobu zawierania transakcji oraz tradycji danego rynku.

c.d.n.

TABELA 1. Różnice między giełdą towarową a rynkiem hurtowym.

WYSZCZEGÓLNIENIE	GIEŁDA TOWAROWA	RYNEK HURTOWY
Forma prawna	Stowarzyszenie kupców, spółki akcyjne	Stowarzyszenie kupców, spółki akcyjne, spółki z o.o., przedsiębiorstwa prawa publicznego
Infrastruktura techniczna	Sala sesyjna, łącza tel.-kom., informatyczne	Hale targowiskowe, chłodnie, magazyny, urządzenia do sortowania, pakowania i załadunku itp
Sposób zawierania transakcji	Postępowanie ofertowe bez obecności towaru. Publiczna licytacja ceny.	Oferowanie fizycznie obecnego towaru, negocjacje między sprzedającym a kupującym bezpośrednio, aukcje.
Cel zawarcia transakcji	Spekulacja w celach zarobkowych bez fizycznej dostawy towaru. Zabezpieczenie ceny w przyszłych dostawach (rynk terminowe). Fizyczna dostawa towaru (rynk gotówkowe).	Fizyczne zaopatrzenie się w towary rolnogrodnicze dla detalu, gastronomii itp.
Uregulowania prawne	Ogólne prawodawstwo państwowe oraz regulacje ustawowe wewnętrzne, regulaminy oferowania towaru i zawierania transakcji	Ogólne prawodawstwo państwowe oraz wewnętrzne regulaminy użytkowania infrastruktury technicznej rynku
Uczestnicy	Maklerzy	Producenci lub organizacje producenckie, detaliści i konsumenci

Oprac. Barbara Ludwicka na podst.: „Marketing w gospodarce żywnościowej” FAPA

JAK BRONIĆ ROLNICZYCH SPRAW

MIEJSCE I ROLA ORGANIZACJI PRODUCENTKICH NA RYNKU ŚWIEŻYCH OWOCÓW I WARZYW UNII EUROPEJSKIEJ

cz.2

➤ **Pomoc finansowa dla organizacji producenckich**

Nowe organizacje producenckie lub te które nie uzyskały oficjalnego statusu wcześniej, a nie spełniają wszystkich wymogów pełnego uznania mogą wnioskować o wstępne uznanie. W takim przypadku grupa ma okres pięciu lat na spełnienie warunków pełnego uznania. Początkiem tego okresu jest zatwierdzenie przez państwo członkowskie planu uznania.

Na podstawie przedłożonego etapowego planu ubiegania się o uznanie, państwa członkowskie mogą udzielać organizacjom producenckim:

- pomocy finansowej mającej na celu wsparcie formowania się tych organizacji i ułatwiania ich działalności administracyjnej
- pomocy finansowej, w sposób bezpośredni lub za pośrednictwem instytucji kredytującej, w formie specjalnych pożyczek na pokrycie części inwestycji wymaganych dla uzyskania pełnego uznania i umieszczonych w planie przyznawania oficjalnego statusu. Pomoc finansowa jest częściowo pokrywana przez Wspólnotę. Uznane organizacje producenckie korzystają z pomocy finansowej Wspólnoty na tworzenie funduszu operacyjnego. Fundusze operacyjne są wykorzystywane:
 - na pokrycie kosztów wycofania towarów z rynku i przetwórstwa owoców cytrusowych
 - finansowanie programu działania (programu operacyjnego) przedstawionego właściwym władzom krajowym i zatwierdzonego przez nie.

Fundusz operacyjny tworzony jest ze składek pobieranych od członków- producentów, ustalonych na podstawie ilości lub wartości faktycznie sprzedanych owoców i warzyw, oraz dzięki pomocy finansowej Wspólnoty. Pomoc ta jest równa wielkości faktycznie płaconych składek, ale zmniejszona do 50 % faktycznych wydatków ponoszonych na pokrycie kosztów wycofania towarów z rynku i finansowania programu działania

Wysokość pomocy finansowej od 1999 roku będzie wynosić do 4,5% wartości sprzedanej produkcji każdej organizacji producenckiej, pod warunkiem, że całkowita kwota pomocy finansowej będzie stanowić mniej niż 2,5%, globalnego obrotu wszystkich organizacji producenckich. Aby ograniczenie to było przestrzegane, organizacje będą otrzymywać zaliczkę w wysokości 2%, a pozostała część pomocy finansowej zostanie przydzielona z chwilą, gdy znana będzie globalna kwota wniosków o pomoc.

➤ **Wycofywanie produktów z rynku**

Organizacje producenckie i ich stowarzyszenia mogą nie wystawiać na sprzedaż wytwarzanych przez członków produktów, których dotyczy Rozporządzenie, w uznanych przez nie za stosowne ilościach i okresach czasu, i wycofywać je z rynku.

Docelowe przeznaczenie wycofanych z rynku produktów, musi być ustalone przez organizację producencką lub stowarzyszenie w taki sposób, aby nie powodowało zakłócenia zagospodarowania wspomnianych produktów i musi uwzględniać wymogi ochrony środowiska, zwłaszcza w odniesieniu do wody i krajobrazu.

Wycofywany z rynku produkt musi spełniać normy jakościowe (klasa ekstra, pierwsza lub druga). Od roku gospodarczego 2002/2003 organizacja producencka lub stowarzyszenie wypłacać będzie swoim członkom - producentom przysługującą na terenie Wspólnoty rekompensatę z tytułu wycofania produktu do wysokości 10% wprowadzonej do obrotu ilości towaru. Limit 10% będzie obowiązywał w odniesieniu do wprowadzonej do obrotu ilości każdego produktu dostarczonego wyłącznie przez członków danej organizacji producenckiej. W odniesieniu do jabłek i gruszek pułap 10 % będzie zmniejszony na 8,5 %

Operacje wycofywania produktów z rynku prowadzone w okresie przejściowym obejmującym pięć wcześniejszych lat nie mogą przekraczać następujących procentowych ilości wprowadzonej do obrotu produkcji: 50 % w pierwszym roku gospodarczym, 45% w drugim, 40 % w trzecim, 30 % w czwartym i 20 % w piątym.

W odniesieniu do produktów objętych rekompensatą z tytułu wycofywania z rynku organizacje producenckie wypłacają rekompensaty rolnikom, którzy nie są członkami żadnej organizacji producenckiej, jeśli wystąpią oni z takim wnioskiem. Przysługująca na terenie Wspólnoty rekompensata z tytułu wycofania produktu z rynku jest jednak dla nich zmniejszona o 10%.

Rekompensaty te są formą bezpośredniego wspierania dochodów producentów.

Organizacje producenckie i ich stowarzyszenia zobowiązane są przekazywać władzom państwowym wszelkie szczegółowe dane dotyczące wycofywania produktów z rynku, a zwłaszcza działań podjętych w celu zapewnienia bezpiecznych dla środowiska metod postępowania w zakresie wycofywania produktów z rynku.

Zgodnie z obowiązującym Rozporządzeniem produkty wycofywane z rynku mogą być zagospodarowywane w następujący sposób:

1. wszystkie produkty:

- bezpłatne przekazanie organizacjom i fundacjom charytatywnym, uznanym w takim charakterze przez państwa członkowskie, dla wykorzystywania w ich działalności,
- bezpłatne przekazywanie zakładom karnym i obozom wypoczynkowym dla dzieci oraz szpitalom i domom starców wyznaczonym przez państwa członkowskie, jako uzupełnienie ilości normalnie kupowanych przez tego typu instytucje

- bezpłatne przekazywanie poza obręb Wspólnoty za pośrednictwem organizacji charytatywnych uznanych za takowe przez państwa członkowskie, znajdującej się w potrzebie ludności krajów trzecich
 - wykorzystanie na cele nie związane z żywnością
 - wykorzystanie na pasze dla zwierząt jako produkty świeże lub przetworzone przez zakład paszowy
2. owoce: bezpłatne przekazywanie uczniom szkół, poza posiłkami wydawanymi w stołówce, oraz uczniom szkół bez stołówek wydających posiłki
 3. jabłka, gruszki, brzoskwinie i nektarynki: przetworzenie na alkohol o zawartości spirytusu powyżej 80% objętościowo na drodze bezpośredniej destylacji produktów
 4. wszystkie produkty: odstawienie produktów pewnych kategorii do zakładów przetwórstwa pod warunkiem, że nie prowadzi do zakłóceń pod względem konkurencji na terenie Wspólnoty w odniesieniu do tych zakładów lub produktów importowanych.


W przypadkach, w których żaden z przedstawionych wyżej sposobów zagospodarowania produktów nie jest możliwy do zrealizowania, wycofany z rynku produkt może być przeznaczony na kompostowanie lub poddany procesowi biodegradacji dopuszczanemu do stosowania przez dane państwo członkowskie.

➔ Podsumowanie

Organizacje producenckie we Wspólnocie Europejskiej mają kluczową pozycję na rynku świeżych owoców i warzyw. Ich rolą jest planowanie i dostosowanie produkcji do popytu zwłaszcza pod kątem jakości i ilości, obniżanie kosztów produkcji, stabilizacja produkcji, promowanie ochrony środowiska, a tym samym wpływanie na dochody rolników.

Wspólnota wspiera finansowo tworzenie się i funkcjonowanie organizacji producenckich. Również od 1997 roku wszystkie zadania związane z wycofywaniem produktów z rynku i wypłacanie rekompensat, w tym również producentom niezorganizowanym, przekazane zostało organizacjom producenckim.

Witold Boguta
Fundacja Spółdzielczości Wiejskiej



**FUNDACJA
FSW SPÓLDZIELCZOŚCI WIEJSKIEJ**

Od 1991 roku pomaga spółdzielczości wiejskiej

- posiada informacje i wiedzę dotyczącą organizacji i funkcjonowania spółdzielczości wiejskiej w krajach Unii Europejskiej
- umożliwiła zapoznanie się ze spółdzielczością wiejską w Europie Zachodniej
- dostarcza spółdzielniom wiejskim kompleksową pomoc w zakresie przebudowy organizacyjnej

Regionalny Ośrodek Usług Spółdzielczych FSW
ul. 1 Armii Wojska Polskiego 5
20 - 078 Lublin



SYSTEM IDENTYFIKACJI I REJESTRACJI BYDŁA W UNII EUROPEJSKIEJ

Państwa członkowskie UE muszą zapewnić, by każde zwierze otrzymało krajowy dokument administracyjny, tzw. Paszport lub dokument Identyfikacyjny Bydła, niezbędny do rejestracji wypląt premii dla poszczególnych zwierząt. System identyfikacji i rejestracji zwierząt wprowadzony Dyrektywą Rady nr 92/102 stanowi podstawę przestrzegania programów premii do pogłowia zwierząt, w tym specjalnej premii za ubój bydła płci męskiej i premii za krowy mamki. System ten pozwala prześledzić ruch zwierzęcia zarówno wewnątrz państw członkowskich jak i pomiędzy nimi. Współdziała on ze Zintegrowanym Systemem Administrowania i Kontroli ustanowionym dla programów pomocowych wspólnoty.

■ Identyfikacja bydła

Obecnie zgodnie z Rozporządzeniem Rady nr 820/97 w sprawie ustanowienia systemu identyfikacji i rejestracji bydła oraz etykietowania wołowiny i produktów wytworzonych z wołowiny, każde zwierze urodzone w gospodarstwie po 1 stycznia 1998 r. musi być zidentyfikowane kolczykiem na obu uszach. Wzór kolczyka powinien być zaakceptowany przez kompetentny organ. Obydwa kolczyki muszą posiadać te same unikalne kody identyfikacyjne, składające się z nie więcej niż 14 symboli. Kolczyk musi zawierać: symbol państwa członkowskiego, znak stada i numer zwierzęcia oraz gospodarstwa, w którym się urodziło (przykład: UK/AB0123/00001).

Kolczykowanie uszu jest przeprowadzane w terminie wyznaczonym przez państwo członkowskie, które zdecyduje, czy będzie to w momencie urodzenia zwierzęcia, czy przed opuszczeniem gospodarstwa, w którym się urodziło. Okres ten nie może być dłuższy niż 30 dni.

■ Rejestracja bydła

Wszyscy posiadacze bydła muszą prowadzić rejestr liczby zwierząt znajdujących się w ich gospodarstwie. Rejestr ten powinien zawierać aktualny zapis wszystkich zmian z podaniem dat oraz odpowiednio pochodzenia lub przeznaczenia zwierząt. Zapisy prowadzone przez rolnika, także te na komputerze, muszą być przechowywane przez 10 lat. Powinny one obejmować następujące informacje i muszą być dokonywane w ciągu:

- 36 godzin zapisanie przemieszczenia zwierzęcia do lub z gospodarstwa;
- 7 dni zapis urodzenia zwierzęcia w stadzie krów mlecznych;
- 30 dni zapis urodzenia zwierzęcia w jakimkolwiek stadzie innym niż mleczne;
- 7 dni zapis śmierci zwierzęcia w gospodarstwie;
- 36 godzin zapis zmiany kolczyka, jeżeli zwierzę zostało ponownie kolczykowane.

Poprawne prowadzenie rejestru przez rolnika i przechowywanie zapisów jest bardzo istotne. Wszelkie uchybienia mogą doprowadzić do ograniczenia kwoty wypłacanych premii.

Źródło: Piotr Jakubowski „Rynek wołowiny i jego regulacja w Unii Europejskiej”
Problemy Integracji Rolnictwa Nr 1/98 (9)

§ PRAWNIK RADZI

ZWOLNIENIA Z PODATKU ROLNEGO CD.

➤ Zwolnienia gruntów powstałych z zagospodarowania nieużytków

Na mocy art 12 ust. 1 ustawy o podatku rolnym zwolnione są z podatku rolnego grunty powstałe z zagospodarowania nieużytków. Zwolnienie to obejmuje okres 5 lat i liczy się od roku następnego po zakończeniu zagospodarowania nieużytków. Pojęcie nie zostało zdefiniowane w komentowanej ustawie.

Definicję tej kategorii można znaleźć w rozporządzeniu Ministra Gospodarki Przestrzennej i Budownictwa oraz Rolnictwa i Gospodarki Żywnościowej z dnia 17 grudnia 1996 r. w sprawie ewidencji gruntów i budynków (Dz. U. Nr 158. poz. 813). Zgodnie z tym rozporządzeniem do nieużytków zalicza się nie zakwalifikowane do użytków ekologicznych:

1. bagna (błota, kąpieliska, trzęsawiska, moczary, rojsty)
2. piaski (piaski ruchome, plaże nie urządzone, piaski nadbrzeżne, wydmy)
3. naturalne utwory fizjologiczne (urwiska, strome stoki, uskoki, skały, rumowiska)
4. wyrobiska po wydobywaniu kamienia, wapieni (wapieniki), piasku, żwiru i gliny

Zwolnienie to jest przyznawane na wniosek podatnika w drodze decyzji wójta, burmistrza /prezydenta/.

➤ Zwolnienie gruntów po wymianie lub scaleniu

Ustawodawca w art. 12 ust. 1 pkt. 6 przedmiotowej ustawy zwalnia od podatku rolnego grunty otrzymane w drodze wymiany lub scalenia. Interpretacji określenia „grunty otrzymane w drodze wymiany lub scalenia” należy dokonywać w oparciu o ustawę z dnia 26 marca 1982 r. o scaleniu i wymianie gruntów (tj. Dz. U. Z 1989 r. Nr 58 poz. 349 z późn. zm.). Zwolnienie to, także przyznaje na wniosek podatnika, w drodze decyzji wójta, burmistrz. Zwolnienia z tego tytułu udziela się na jeden rok następujący po roku, w którym dokonano wymiany lub scalenia gruntów.

➤ Zwolnienia użytków rolnych, na których zaprzestano produkcji rolnej

Z art. 12 ust. 1 pkt. 6 w/w ustawy zwalnia się od podatku rolnego użytki rolne, na których zaprzestano produkcji rolnej. Od dnia 1 stycznia 1997 r. zwolnienie może dotyczyć nie więcej niż 20% powierzchni użytków rolnych gospodarstwa rolnego, lecz nie więcej niż 10 ha. Podatnik składając do wójta gminy wniosek o zwolnienie, powinien określić grunt, który ma być zwolniony od podatku rolnego.

Z komentowanego przepisu wyraźnie wynika, że okres zwolnienia nie może być dłuższy niż 3 lata. Zgodnie z obowiązującym w literaturze poglądem, zwolnienie nie może przekroczyć 3 lat i może być stosowane tylko jeden raz. W żadnym przypadku nie ma podstaw do udzielania kolejnego zwolnienia tych samych gruntów po upływie trzech lat.

Tryb i szczegółowe warunki stosowania zwolnienia od podatku rolnego użytków rolnych, na których zaprzestano

produkcji rolnej, określają w drodze uchwały rady gmin (art. 12 ust. 7 ustawy). Jeżeli rada gminy nie podejmie uchwały, to nie ma podstaw do odmowy stosowania zwolnienia. W swoim wyroku z dnia 14 maja 1993 r. NSA stwierdził, że nie można na podatników przerzucać skutków zaniedbań i nieprawidłowości popełnianych przez prawodawcę. Podatnik bowiem ma prawo oczekiwać, iż jego wniosek będzie uwzględniony, jeżeli spełnione zostaną warunki z samego tylko art. 12 ust. 1 pkt. 7 ustawy o podatku rolnym, jeśli warunki oraz tryb zwolnienia nie zostały określone na terenie danej gminy.

Ustalone przez radę gminy szczegółowe warunki stosowania zwolnienia nie mogą zawęzić postanowień ustawowych (np. poprzez ograniczanie stosowania zwolnienia tylko do podatników posiadających gospodarstwo rolne od dwóch lat albo stosowanie zwolnienia tylko do gruntów ornych, z wyłączeniem łąk i pastwisk). Niedopuszczalne jest również ustanawianie kar za naruszenie warunków zwolnienia.

➤ Ulgi po upływie okresów zwolnienia

Po upływie okresów zwolnienia: (1) gruntów do 100 ha - 5 lat, (2) gruntów powstałych z zagospodarowania nieużytków - 5 lat, (3) gruntów po wymianie lub scaleniu - 1rok, stosuje się ulgę w podatku rolnym polegającą na obniżeniu podatku w pierwszym roku o 75% i w drugim o 50% (art. 12 ust. 3 ustawy)

Ulgi z tytułu nabycia gruntów z Państwowego Funduszu Ziemi lub z Zasobu Własności Rolnej Skarbu Państwa w drodze kupna nie stosuje się, jeżeli przedmiotem nabycia są grunty objęte uprzednio przez nabywcę w trwałe zagospodarowanie. W swoim wyroku z dnia 18 listopada 1986 r. NSA zauważył, że ulga z tytułu przejścia gruntów w trwałe zagospodarowanie w rozumieniu przepisów ustawy o podatku rolnym dotyczy takich gruntów, które w dacie ich przejęcia przez podatnika nie były trwale zagospodarowane przez poprzedniego właściciela lub użytkownika. Zgodnie z art. 12 ust. 6 ustawy za trwałe zagospodarowanie uważa się objęcie gruntów w dzierżawę lub użytkowanie przez okres nie krótszy niż 10 lat.

➤ Uprawnienia rady gminy do przyznawania innych zwolnień lub ulg

W art. 12 ust. 8 komentowanej ustawy umożliwiono radom gmin wprowadzanie innych zwolnień lub ulg niż to wynika z ustawy o podatku rolnym. Rady gmin w drodze stosownej uchwały są uprawnione do wprowadzania nie tylko zwolnień od podatku, które przybierają postać całkowitego wyłączenia określonych gruntów, ale również ulg. Regulacja ta ma charakter uprawnienia, a nie obowiązku rady gminy. Ustawodawca nie zawarł w tym przepisie żadnych przesłanek zwolnienia bądź ulg. Z przepisu wynika jedynie, że zwolnienie lub ulga rady gminy powinny być inne niż określone w ustawie. W tej sytuacji zamieszczanie w uchwałach rad gmin zapisów o zwolnieniach i ulgach zawartych w przepisach ustawy jest bezzasadne, bowiem i tak obowiązują one na terenie całego kraju.

Podstawa prawna:

Ustawa z dnia 15 listopada 1984 roku o podatku rolnym (Dz. U. Z 1993 r. Nr 94, poz. 431 z późn. zm.)

Bożena Bilkiewicz-Bańka

produkcyjność zwierząt. Dlatego podejmuje się próby wysiewu niektórych ziół.

Oprócz w/w gatunków, które mogą stać się względnie chwastami wyodrębnia się grupę chwastów bezwzględnych. Oznacza to, że bez względu na ilość występowania zawsze pozostają chwastami. Są to zwykle rośliny trujące (skrzyp błotny, jaskry), kłujące (osty) bądź wydzielające nieprzyjemne zapachy (wilżyna bezbronna) oraz pasożyty i półpasożyty (gnidosz błotny, świetlik wyprężony, szelężniki, zagorzałek późny, kaniańki).

Przedstawione zagadnienia stanowią podstawę prowadzenia poprawnej gospodarki na użytkach zielonych. Wynika stąd, że zapoznanie się ze składem gatunkowym runi powinno stanowić punkt wyjścia do wszelkich planowanych działań w kierunku poprawy bazy paszowej.

Bogusław Sawicki

Akademia Rolnicza w Lublinie

NOTOWANIA Z TARGÓW I JARMARKÓW
 SPORZĄDZONE PRZEZ OŚRODEK DORADZTWA ROLNICZEGO
 W GRABANOWIE

(Ceny w zł za jednostkę)

Wyszczególnienie	J.M.	Wisznice	Parczew	Łosice	Piszczac	Radzyń Podlaski	Biała Podlaska	Międzyrzec Podlaski
		05.10.98 poniedziałek	06.10.98 wtorek	07.10.98 środa	07.10.98 środa	07.10.98 środa	08.10.98 czwartek	08.10.98 czwartek
pszenica	q	-	-	36-38	45	39-41	40-50	40
pszenżyto	q	-	-	-	-	37-38	35	-
żyto	q	-	-	24-28	28	29-30	30	30
owies	q	-	-	-	20-24	29-30	-	-
jęczmień	q	35-40	-	-	38	35-36	-	39-42
mieszanka zbożowa	q	30-35	-	-	-	31-32	-	-
ziemniaki	q	-	20	-	15	15	14-15	15
kapusta	q	-	25	-	15-18	15-20	20	15-20
prosięta 10-15kg	para	90-100	140-150	120-140	140-180	150-160	150-190	140-150
prosięta pow.15 kg	para	120-140	170	140-160	-	170-190	-	170
krowa	szt.	-	-	-	-	1100	-	-
jaja	szt.	0.22-0.24	0.28-0.32	0.22-0.30	-	0.22-0.28	0.25-0.32	0.26-0.32
jabłka	kg	-	0.80-1.50	0.50-1.50	0.50-1.00	0.80-1.00	0.80-1.50	0.80-1.50
gruszki	kg	1.00-1.50	1.00-2.00	1.50-2.00	0.60-1.50	1.50-2.00	1.50-4.00	1.20-1.50
śliwki	kg	-	-	1.00-2.00	-	-	-	-
orzechy włoskie	kg	-	-	-	-	-	-	3.00
orzechy laskowe	kg	-	-	-	-	-	10.00	-
cebula	kg	0.40	0.45-0.80	0.50-0.80	0.50	0.60	0.80	0.40-0.50
cebula hurtowo	25kg	-	-	-	-	9.00	-	10.00
czosnek	główka	-	-	-	-	0.40-0.80	-	-
czosnek	kg	-	6.00	-	-	-	8.00	-
pomidory	kg	0.40-1.00	0.80-1.50	1.50-2.60	0.50-1.00	1.00-1.50	1.00-2.00	1.20-1.60
ogórki	kg	-	-	0.50-1.00	-	-	4.30-5.00	-
kapusta	główka	-	0.50-1.50	-	-	0.60-1.00	0.60-1.50	1.00
kapusta	kg	0.30-0.40	-	-	-	-	-	-
kapusta pekińska	kg	-	-	-	-	-	2.00	-
kapusta kiszona	kg	-	-	-	-	-	1.50	-
kalafior	szt.	-	1.00-1.50	1.30-1.50	-	1.00-1.70	1.20-1.80	1.50-2.00
marchew	kg	0.40-0.50	0.60-0.80	1.00	0.70-0.80	0.40-0.50	0.80	0.40-0.50
buraki	kg	-	0.60-0.80	-	1.00	0.50-0.60	0.80-1.00	0.40-0.50
pietruszka	kg	1.00-1.40	-	-	-	1.50	2.00	1.50
rzodkiewka	pek.	-	0.70-1.00	-	-	-	-	-
papryka	kg	2.20-2.80	2.00-2.50	2.00-3.00	2.80-3.00	1.80-2.70	2.00-2.80	3.00
pieczarki	kg	-	3.80	-	-	2.50-3.50	3.00-3.50	3.00
sałata	szt.	-	0.80-1.00	-	-	-	0.50-0.80	-
seler	kg	-	-	-	-	-	2.00	2.00
por	kg	-	-	-	-	-	2.00	-
miód	kg	-	-	-	12.00	-	12.00	-
pestka dyni	kg	4.00-4.50	-	-	-	-	-	-
ziemniaki	kg	0.30-0.40	0.40-0.50	-	-	0.30	-	0.30

Wisznice:	zboża	prosięta	prosięta	prosięta	prosięta	prosięta	prosięta	prosięta	zboża	prosięta	zboża	prosięta	zboża	prosięta	zboża	prosięta
Parczew:	zboża	prosięta	zboża	prosięta	zboża	prosięta	zboża	prosięta	zboża	prosięta	zboża	prosięta	zboża	prosięta	zboża	prosięta
Piszczac:	zboża	prosięta	zboża	prosięta	zboża	prosięta	zboża	prosięta	zboża	prosięta	zboża	prosięta	zboża	prosięta	zboża	prosięta
Radzyń	zboża	prosięta	zboża	prosięta	zboża	prosięta	zboża	prosięta	zboża	prosięta	zboża	prosięta	zboża	prosięta	zboża	prosięta
Podlaski:	zboża	prosięta	zboża	prosięta	zboża	prosięta	zboża	prosięta	zboża	prosięta	zboża	prosięta	zboża	prosięta	zboża	prosięta
Łosice:	zboża	prosięta	zboża	prosięta	zboża	prosięta	zboża	prosięta	zboża	prosięta	zboża	prosięta	zboża	prosięta	zboża	prosięta
Biała Podl:	zboża	prosięta	zboża	prosięta	zboża	prosięta	zboża	prosięta	zboża	prosięta	zboża	prosięta	zboża	prosięta	zboża	prosięta
Międzyrzec	zboża	prosięta	zboża	prosięta	zboża	prosięta	zboża	prosięta	zboża	prosięta	zboża	prosięta	zboża	prosięta	zboża	prosięta
Podlaski:	zboża	prosięta	zboża	prosięta	zboża	prosięta	zboża	prosięta	zboża	prosięta	zboża	prosięta	zboża	prosięta	zboża	prosięta
			prosięta	prosięta	prosięta	prosięta	prosięta	prosięta	prosięta	prosięta	prosięta	prosięta	prosięta	prosięta	prosięta	prosięta
			prosięta	prosięta	prosięta	prosięta	prosięta	prosięta	prosięta	prosięta	prosięta	prosięta	prosięta	prosięta	prosięta	prosięta
			prosięta	prosięta	prosięta	prosięta	prosięta	prosięta	prosięta	prosięta	prosięta	prosięta	prosięta	prosięta	prosięta	prosięta
			prosięta	prosięta	prosięta	prosięta	prosięta	prosięta	prosięta	prosięta	prosięta	prosięta	prosięta	prosięta	prosięta	prosięta
			prosięta	prosięta	prosięta	prosięta	prosięta	prosięta	prosięta	prosięta	prosięta	prosięta	prosięta	prosięta	prosięta	prosięta
			prosięta	prosięta	prosięta	prosięta	prosięta	prosięta	prosięta	prosięta	prosięta	prosięta	prosięta	prosięta	prosięta	prosięta
			prosięta	prosięta	prosięta	prosięta	prosięta	prosięta	prosięta	prosięta	prosięta	prosięta	prosięta	prosięta	prosięta	prosięta
			prosięta	prosięta	prosięta	prosięta	prosięta	prosięta	prosięta	prosięta	prosięta	prosięta	prosięta	prosięta	prosięta	prosięta

Ogłoszenia

Tadeusz Duda zam. 08-200 Łosice ul. Międzyrzeczka 34, tel. 357-32-09

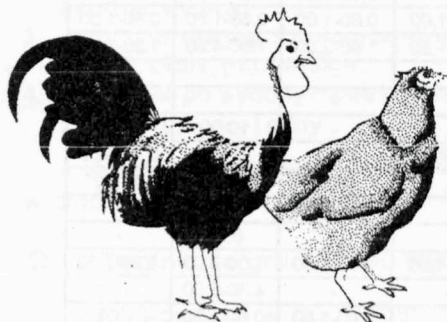
Sprzedam tokarnię uniwersalną T-45, ϕ 25, długość 1000 mm, stan b. Dobry cena 7000 zł



Piotrkowskie Zakłady Urządzeń Technicznych

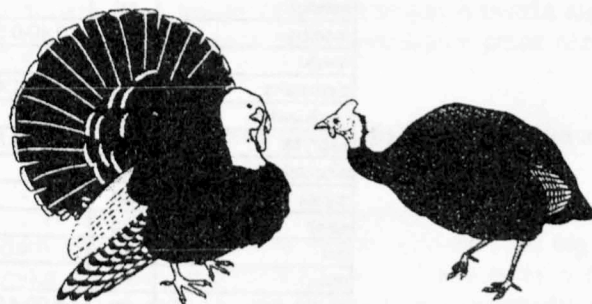
Piotrków Trybunalski
ul. Przemysłowa 25 b
tel./faks: (0-44) 649-63-51
tel.: (0-44) 647-18-50

Maszyny dla drobiarstwa i przemysłu spożywczego

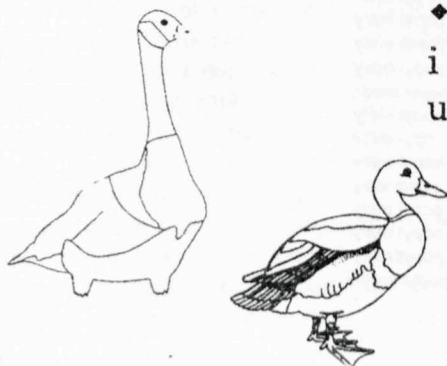


- ♦ Wykonujemy linie technologiczne do uboju, patroszenia i dzielenia wszystkich rodzajów drobiu o wydajności od 200 do 3.000 szt./h .
- ♦ Oferujemy wytwornice lodu kruszonego o wydajnościach 2.400 i 4.800 kg/dobę oraz wytwornice lodu łuskowego o wydajnościach 300, 1.000 i 2.000 kg/dobę (do zasypywania pojemników, schładzania masy mięsnej itp.) .

- ♦ Zapewniamy serwis i dostawę części zamiennych.
- ♦ Przyjmujemy również do wykonania indywidualnie projektowane maszyny dla drobiarstwa i przemysłu spożywczego wykonywane ze stali kwasoodpornych, nierdzewnych, aluminium lub stali zwykłej cynkowanej ogniowo.



- ♦ Posiadamy 25-letnie doświadczenie w projektowaniu i produkcji urządzeń dla drobiarstwa. Kilkadziesiąt ubojni drobiu w tym czasie zostało w nie wyposażone.



**Skorzystaj z tych doświadczeń!
Postaw na jakość, oszczędność
i funkcjonalność!**

Racjonalne żywienie trzody chlewnej w oparciu o mieszanki pełnoporcjowe produkowane przez PPHU EKOPLON S.A. KIELCE

W oparciu o produkty EKOPLON-u każdy producent trzody chlewnej może stosować poprawne programy żywieniowe we wszystkich grupach wiekowych i produkcyjnych. Do żywienia najmłodszych i najbardziej wymagających zwierząt (prosiąt od 7 dnia życia) przeznaczona jest mieszanka pełnoporcjowa **PP-prestarter**. Przeznaczona jest ona do stosowania do woli dla prosiąt o masie ciała 3-12 kg, w wieku od 7 do 48 dnia życia. Obecnie **PP-prestarter** granulowany sprzedawany jest po promocyjnych, bardzo atrakcyjnych cenach. Zawiera on najdelikatniejsze, wysokiej jakości i najłatwiej przyswajalne składniki pokarmowe. Skład i właściwości **PP-prestartera** pozwalają na szybkie przyzwyczajenie się osesków do pobierania stałej karmy. Dzięki temu prawidłowo rozwija się przewód pokarmowy i trawione są składniki pochodzenia roślinnego. Ma to olbrzymie znaczenie dla efektów tuczu zwierząt w kolejnych etapach.

Po osiągnięciu przez prosięta wagi ok. 12 kg wprowadzamy stopniowo do ich żywienia pełnoporcjową mieszankę **PP-starter**. Skład tej paszy został dostosowany do wymagań pokarmowych starszych prosiąt po odsadzeniu od maciory. Należy jednak pamiętać o tym, by moment odsadzenia nie zbiegał się ze zmianą paszy, a sam okres przejścia na inny rodzaj mieszanki rozłożyć w czasie. Gdy zwierzę osiągnie masę ciała 30 kg wprowadzamy mieszankę pełnoporcjową **PT-grower**, którą stosujemy do 70 kg. Dla tuczników o masie ciała powyżej 70 kg przeznaczona jest mieszanka **PT-finiszer**.

Firma EKOPLON w swojej ofercie posiada również mieszanki dla loch próśnych i karmiących.

Mieszanka pełnodawkowa - LOCHA KARMIĄCA przeznaczona jest do stosowania dla loch powyżej 90 dnia ciąży oraz w okresie laktacji w ilości odpowiedniej dla stanu fizjologicznego. Zawiera odpowiedni poziom dodatków witaminowych i mineralnych i nie powinna być niczym uzupełniana ani rozcieńczana.

Dla loch do 90 dnia ciąży oraz w okresie od odsadzenia do pokrycia stosujemy mieszankę pełnodawkową - **LOCHA PROŚNA**. Przy jej stosowaniu do 90 dnia ciąży dawkę pokarmową zaleca się uzupełnić paszami o dużej zawartości włókna (siano, słoma).



EKOPLON S.A.
K I E L C E

oferuje:

szeroki asortyment **EKOMIX**[®]-ów dla drobiu, bydła i trzody chlewnej, a także
Koncentraty i Superkoncentraty paszowe.

Polecamy dolistne nawozy makro- i mikroelementowe o naturalnych właściwościach
ochronnych grzybo- i owadobójczych o nazwie **EKOLIST**[®], płynne saletry: wapniową
i magnezową oraz nawozy ogrodnicze i kwiatowe typu **MULTIVIT**[®]

Wszelkie informacje o produktach firmy dostępne są w biurze
PPHU EKOPLON S.A.

25-501 Kielce, ul. Sienkiewicza 76,

tel/fax (041) 366-06-42, 368-42-50, 366-07-38

oraz w sieci dystrybucyjnej na terenie całego kraju.

Dystrybutor na terenie województwa:

magazyn firmowy: PHU ROLWET, ul. Ogrodowa 3, 18-322 NUR, tel. 086 774082

NOWELIZACJA PRAWA O RUCHU DROGOWYM

(ciąg dalszy)

ZATRZYMANIE PRAW JAZDY PRZEZ POLICJĘ

Policjant ma prawo zatrzymać prawo jazdy w następujących przypadkach (art. 135 prawo o ruchu drogowym)

1. Stwierdzenia, że kierujący pojazdem znajduje się w stanie nietrzeźwym lub w stanie po użyciu alkoholu albo środka działającego podobnie jak alkohol (narkotyki)

2. *Stwierdzenia zniszczenia prawa jazdy w stopniu powodującym jego nieczytelność*

3. Podejrzenie podrobienia lub przerobienia prawa jazdy

4. *Gdy upłynął termin ważności prawa jazdy*

5. Gdy wobec kierującego pojazdem wydane zostało postanowienie lub decyzja o zatrzymaniu prawa jazdy

6. *Gdy wobec kierującego pojazdem orzeczono zakaz prowadzenia pojazdów lub wydano decyzję o cofnięciu prawa jazdy*

7. Przekroczenia przez kierującego pojazdem liczby 24 punktów za NARUSZENIE PRZEPISÓW RUCHU DROGOWEGO

8. *Przekroczenia przez kierującego pojazdem w okresie roku od dnia wydania po raz pierwszy prawa jazdy, liczby 20 punktów za naruszanie przepisów ruchu drogowego*

9. Prawo jazdy może być też zatrzymane w razie uzasadnionego podejrzenia, że kierowca popełnił przestępstwa lub wykroczenie, za które może być orzeczony zakaz prowadzenia pojazdów.

Pokwitowanie zatrzymania prawa jazdy w punkcie 2,3,4 i 9 uprawnia do kierowania pojazdem w ciągu 7 dni.

Zatrzymanie prawa jazdy, z wyjątkiem przypadku określonego w punkcie 3 Policja przekazuje niezwłocznie, nie później niż w ciągu 7 dni, według właściwości:

- Kolegium do spraw wykroczeń
- właściwemu organowi uprawnionemu do orzekania w sprawach o wykroczenia w trybie dyscyplinującym
- prokuratorowi
- kierownikowi rejonowego urzędu rządowej administracji ogólnej

Karta rowerowa, motorowerowa i woźnicy

Pomijając zawiłości, niejasności oraz zamęt spowodowany uchwaleniem uzupełnianiem i zmienianiem poszczególnych artykułów prawa o ruchu drogowym, określając to co aktualnie (obecnie) jest obowiązujące w prostym, czy prawniczym języku to jest tak:

01.01.1998 r zaczęło obowiązywać w naszym kraju nowe prawo o ruchu drogowym z którego wynikało, że do 1 lipca 1998 r w sprawie szkolenia, egzaminowania i wydawania kart rowerowych, motorowerowych i woźnicy obowiązywały dotychczasowe przepisy. / Do dnia 01.07.1998 r. wymagane też miały być uprawnienia do kierowania rowerem i motorowerem i pojazdami zaprzęgowymi od wszystkich kierujących. Od dnia 01 lipca 1998 r. miała być rewolucja w przepisach dotyczących wyżej wymienionych uprawnień. Nowa ustawa z" prawo o ruchu drogowym „, przewidywała z dniem 01.07.1998 r. następujące zmiany:

1. szkolenie, egzaminowanie oraz wydawanie kart rowerowych i motorowerowych uczniom winno być realizowane tylko w szkołach. Egzamin mieli przeprowadzać nauczyciele wychowania komunikacyjnego upoważnieni przez dyrektora a dyrektor miał wydawać karty rowerowe i motorowerowe bezpłatnie

2. Dorośli, którzy ukończyli 18 lat mieli być zwolnieni z obowiązku posiadania uprawnień do kierowania rowerem, motorowerem i pojazdem zaprzęgowym

Rzeczywiście, pomysł z punktem 2 był wręcz szokujący. Skoro prawodawca przyjął, że wystarczy mieć 18 lat aby znać zasady ruchu drogowego, to dlaczego nie poszedł dalej, zwalniając 18 latków z obowiązku posiadania uprawnień do kierowania motocyklami i samochodami?

A jaka jest obecnie regulacja prawna ?

Zanim wszedł w życie nowy kodeks drogowy, dnia 18 grudnia 1997 roku, pośpiesznie ten kodeks w kilku punktach zmieniono i aktualnie:

1. **Szkolenie i egzaminowanie uczniów odbywa się tylko w szkołach a karty rowerowe i motorowerowe do 01.07.1999 r. wydają urzędy komunikacji za odpłatnością**

2. **Do dnia 01.07.1999 r. wymagane są nadal od wszystkich na drogach uprawnienia do kierowania rowerem, motorowerem i pojazdem zaprzęgowym**

3. **Nie przewidziano sposobu uzyskiwania tych uprawnień przez dorosłych (zapomniano o nich)**

A więc sytuacja typowa do sytuacji w rolnictwie i w całym kraju. Jes jednak wyjście awaryjne.

Ciąg dalszy nastąpi

WRD KW Policji

W Białej Podlaskiej

Ogłoszenia

PW PAR-AGRO s.c.

Parczew ul. Piwonia 50

Tel. 354-11-22, 090-398-838

Autoryzowany dealer firm: **POZBAC i LAND O LAKES**

Oferuje w cenach fabrycznych:

- premiksy

- preparaty mlekozastępcze

- dodatki wit-mineralne

- pasze, koncentraty dla bydła i trzody chlewnej

**Pragniesz pomnażać swoje dochody?
Chcesz być konkurencyjny?
Znasz drogi do sukcesu?**

**Wszystko przemawia za tym,
że warto prenumerować i czytać
profesjonalny, kolorowy miesięcznik**

nowoczesne rolnictwo

NAUKA DORADZTWO PRAKTYKA

- nowe technologie i opłacalne kierunki produkcji
- technika, mechanizacja i motoryzacja
- nowości krajowego i światowego rolnictwa
- przemysły i instytucje agrokompleksu
- sadownictwo i ogrodnictwo
- serwis informacji z rynku rolnego
- analizy, polemiki, prognozy

nr

czytają technicy i inżynierowie, czołówka rolnicza wsi, ludzie agrobiznesu, pracownicy instytucji gospodarki żywnościowej i administracji, doradcy ODR, nauczyciele, studenci i uczniowie szkół rolniczych.

nr

jest dostępne tylko w prenumeracie pocztowej, „RUCH” i redakcyjnej. Zamówienia na rok 1999 przyjmują urzędy pocztowe i listonosze do 30 listopada br.

nr

ul. Krakowskie Przedmieście 66
00-950 Warszawa
konto: BPH III O/W-wa

Nr 10601057-1296-30000-621001; tel./fax 826 57 05

Konkurs „Zielone Lato 98’ rozstrzygnięty.

W lipcowym numerze naszej gazety pisałam o założeniach organizacyjnych i regulaminie konkursu agro – ekoturystycznego „ZIELONE LATO 98”. Przypomnę, że konkurs ten ma zasięg ogólnopolski, realizowany jest w dwóch etapach: wojewódzkim i krajowym a udział w nim biorą gospodarstwa agroturystyczne. Tegoroczna edycja konkursu została już zakończona. W swoim artykule chcę przedstawić wyniki konkursu.

W miesiącu lipcu Komisja Konkursowa w składzie:

Bożena Warda – ODR Grabanów,

Czesława Caruk – Podlaskie Stowarzyszenie Agroturystyczne,

Łucja Zieniuk – Wydz. Ochrony Środowiska Urzędu Wojewódzkiego w Białej Podl,

Dorota Derkacz – ODR Grabanów

dokonała lustracji i oceny wojewódzkiego etapu konkursu. W wyniku lustracji Komisja przyznała pierwsze miejsce gospodarstwu agroturystycznemu **Małgorzaty i Sławomira Józwiaków z miejscowości Mierzvice Kolonia, gmina Sarnaki.**

Gospodarze posiadają gospodarstwo rolne o powierzchni 6,70 ha. Kierunek produkcji ogólnorolny. Są to młodzi rolnicy z wykształceniem średnim. Mają 4 dzieci. W roku 1996 uzyskali kredyt z Agencji Restrukturyzacji i Modernizacji Rolnictwa na działalność agroturystyczną.

P. Józwiakowie prowadzą działalność agroturystyczną drugi rok, są członkami Podlaskiego Stowarzyszenia Agroturystycznego, gospodarz został wybrany do Komisji Rewizyjnej Stowarzyszenia.

Gospodarstwo świadczy następujące usługi agroturystyczne:

- noclegi - 5 pokoi / 15 miejsc noclegowych we własnym, nowym murowanym domu.
- całodzienne wyżywienie, przygotowywane przez gospodynię. Do tego celu przygotowano oddzielną kuchnię i jadalnię.
- istnieje też możliwość przygotowywania posiłków przez gości.
- gospodyni przygotowuje obiady dla innych turystów przebywających we wsi.
- atrakcje związane z gospodarstwem – ogniska, grill, poznanie pracy rolnika, możliwość przygotowania przetworów z warzyw, owoców i runa leśnego, poznanie potraw regionalnych.
- atrakcje związane z miejscowością i walorami krajobrazowymi – poznanie zwyczajów wsi i tradycji kulturowych, zwiedzanie zabytków i osobliwości krajobrazowych, pływanie łodzią, wędkowanie (rzeka Bug ok. 500m od gospodarstwa), zbieranie runa leśnego, wycieczki piesze i rowerowe po okolicy, możliwość nauki jazdy konnej w pobliskim kompleksie leśnym, około 5 km od gospodarstwa.
- w roku bieżącym cena 1 osobodnia – 30 zł.
- na urlop do gospodarstwa można zabierać swoje domowe zwierzęta.

Czynnikami, które zadecydowały o przyznaniu pierwszego miejsca gospodarstwu Małgorzaty i Sławomira Józwiaków są:

- duża aktywność gospodarzy w propagowaniu swojej oferty agroturystycznej.
- konkurencyjność ceny,
- inwestycje w gospodarstwie związane z prowadzoną działalnością agroturystyczną.
- miła obsługa, uprzejmość i życzliwość gospodarzy.

Bożena Warda – Główny Specjalista d/ s wgd.

Strączkowe na naszym stole.

Przy planowaniu jadłospisów powinniśmy pamiętać o grupie warzyw strączkowych. Do tej grupy należą: groch, fasola, soczewica, soja, bób, ciecierzycyca. Potrawy z tych warzyw są wysokokaloryczne, bogate w witaminy (B₁, B₂, E, K, PP), żelazo, potas oraz niezbędny do prawidłowego trawienia błonnik. Zielone nasiona zawierają też karoten. Najwięcej białka zawierają suche nasiona soi. Jest to białko w wysokiej wartości biologicznej. Nasiona roślin strączkowych należy gotować po wcześniejszym namoczeniu na około 12 godzin w przegotowanej, ostudzonej wodzie. Przed namoczeniem nasiona należy umyć. Namoczone nasiona gotuje się w wodzie, w której były moczone – wyjątek stanowi soja, wodę po moczeniu soi odlewamy, bo posiada smak goryczki, surowizny i słodczy. Czas gotowania przedłuża dodanie soli, dlatego też należy ją dodać pod koniec gotowania. Pamiętać należy, że potrawy ze strączkowych są ciężko strawne, długo zalegają w żołądku i dlatego nie mają zastosowania w żywieniu ludzi starszych. Są jednak bardzo smaczne, pożywne i sycające.

Pasztet z soi.

50 dkg soi, seler, 2 marchewki, por, 2 jajka, 4-5 łyżek bułki tartej, 4-5 łyżek płatków owsianych, łyżeczka majeranku, pół łyżeczki mielonej kolendry, gałka muszkatołowa, 2 łyżki oleju, sól, pieprz.

Namoczoną soję odcedzić i zemleć. Wymieszać z rozdrobnionym i podsmażonym na oleju selerem, marchwią, porem, jajami, bułką tartą i płatkami owsianymi. Doprawić do smaku kolendrą, gałką muszkatołową, solą i pieprzem. Masę przełożyć do natłuszczonej i posypanej tartą bułką formy. Piec w temperaturze 200 stopni przez 35 – 40 minut.

Kotlety z fasoli.

40 dkg fasoli, 10 dkg tartej bułki, 8 dkg tłuszczu, 5 dkg cebuli, 2 jaja, koperek, tłuszcz do smażenia.

Fasolę ugotować, odparować, przestudzić i zemleć w maszynce. Pokrojoną w kostkę cebulę podsmażyć na tłuszczu. Do zmielonej fasoli dodać posiekane jaja, cebulę i koperek, wymieszać, przyprawić do smaku. Formować w tartej bułce owalne kotleciki, smażyć z obu stron. Podawać można z sosem, np. pomidorowym, z surówką z warzyw.

Serek sojowy.

20 dkg soi opłukać, zalać wodą. Następnego dnia osączyć i zmiksować (dodając szklankę wody na szklankę soi). Dodać 1,5 litra wrzącej wody i zagotować. Kiedy puree się podniesie spryskać je zimną wodą. Tą czynność powtórzyć 3 razy. Przebrać na sito wyłożone gazą, odcedzić. Odcedzone puree zagotować, dodać sok z 2 cytryn, wymieszać i odstawić. Osączyć na durszlaku z gazą. Serek będzie twardszy, jeżeli przy odsączaniu obciążymy go.

Zupa z soczewicy.

15 dkg soczewicy, cebula, 2 ząbki czosnku, marchew, kawałek selera, czerwona papryka, 3 pomidory, 4 łyżki ziaren kukurydzy, listek laurowy, pół łyżeczki tymianku, 2 łyżki oleju słonecznikowego, natka pietruszki, 100 ml jogurtu, sól, pieprz.

Posiekaną cebulę, pokrojoną w kostkę marchew i seler podsmażyć na oleju. Dodać rozdrobnione pomidory, paprykę, soczewicę i listek laurowy. Wlać litr wrzącej wody i gotować aż soczewica będzie miękka. Pod koniec gotowania dodać kukurydzę, tymianek i zmiążdżony czosnek. Doprawić solą i pieprzem, wymieszać z jogurtem i posypać posiekaną natką pietruszki.

Opracowanie: Zofia Sztokalińska – specjalistka terenowa d/ s wgd.

PORADY PSZCZELARSKIE

Przy sprzyjających warunkach pogodowych, w październiku możemy zajrzeć do skrajnych uliczek w ulach. Ma to na celu upewnić pszczelarza o poprawnym dopasowaniu wielkości gniazda do siły rodziny przygotowanej do zimowli. Gdy uliczki między przedostatnią a ostatnią ramką nie są obsiadane przez pszczoły, to ostatni plaster należy wycofać z gniazda. W październiku można poprawić ustawienie uli. Odchylenie ula od pionu niekorzystnie wpływa na przebieg zimowli. Przechylenie do tyłu jest szczególnie groźne dla zimującej rodziny. Para wodna skraplająca się na wewnętrznych ścianach ula w wyniku gwałtownych zmian temperatur ścięka na dennicy. Jeżeli nie ma możliwości spłynięcia wylotem, gromadzi się na dnie ula i powoduje pleśnienie osypu zimowego, a w następstwie również dennicy. Ponadto obecność wody w ulu skraca życie zimującym pszczołom. Aby ułatwić odpływanie wody z dennicy można ul odchylić o 2-3° do przodu. Czynnikiem poprawiającym warunki zimowania pszczoł jest możliwie szeroki (*na całą szerokość lub długość ula*) regulowany wylot. Musi on być zasiatkowany, lecz umożliwiający przejście pszczołom. Chroni to rodzinę przed późnym rabunkiem oraz wtargnięciem gryzoni, poprawia także wentylację gniazda. Powierzchnia otworów wprowadzających powietrze do ula powinna być dwukrotnie większa od łącznej powierzchni otworów odprowadzających. Ważną rzeczą jest poziome i pionowe ocieplenie gniazda. Należy dążyć do tego aby przez wyloty po dennicy, między matami bocznymi a ścianami ula, aż po otwory w daszku, możliwy był obieg powietrza. Gdy temperatura otoczenia utrzyma się przez kilka dni na poziomie 8°C, pszczoły zaczynają formować kłęb zimowy. Pewna ich część wchodzi do pustych komórek, dzięki czemu zmniejsza się objętość kłębu. Zagładanie do uli w październiku może niekorzystnie wpłynąć na przebieg zimowli, należy więc tego unikać i zapewnić pszczołom maksymalny spokój.

Przypominamy aby nie pozostawiać na okres zimowy /pasków lub listewek/ po stosowanych preparatach przeciwko warrozie. Po okresie 4-6 tygodni ekspozycji w rodzinie należy bezwzględnie wycofać je z uli.

W dniach 11-13 września br. miały miejsce uroczyste obchody XVI Ogólnopolskich Dni Pszczelarstwa w prastarym mieście Krakowie, w których mogliśmy uczestniczyć. Na sesjach zorganizowanych w Centrum Kongresowym Krakowskiej Akademii Rolniczej zaprezentowano współczesną wiedzę o pszczelarstwie oraz dorobek w zakresie rozwoju sprzętu pszczelarskiego. Wystawa „Sprzęt, technika, technologia” prezentowała szeroką ofertę wyposażenia pasieki i pszczelarza oraz nowe technologie. Targi oraz wystawa były miejscem zawierania korzystnych kontraktów, jak również płaszczyzną wymiany doświadczeń i wiedzy z zakresu pszczelarstwa. Uczestnictwo w Dniach Pszczelarskich było dobrą okazją do zwiedzania historycznych miejsc Starego Krakowa, jak również pasiek w okolicach miasta.

opracowali specjaliści ODR d/s pszczelarstwa:

Lewandowska Małgorzata, Marian Kalabun, Krzysztof Osielski.

KISZONKA CZY NAWÓZ ?

Uprawa buraków cukrowych w wielu gospodarstwach położonych w rejonie Łosic stała się kierunkiem produkcji przynoszącym niezłe dochody. Produkcja ta skoncentrowana jest głównie w gminie Platerów i Łosice. Gospodarstwa prowadzące chów bydła mlecznego wykorzystują liście buraczane w postaci zielonki oraz sporządzając z nich kiszonki. Liście buraków cukrowych zakiszają się bardzo dobrze ze względu na prawidłowy stosunek białkowo – cukrowy. Do sporządzanej kiszonki można dodać świeże wysłodki, wykorzystać poplony ściemiskowe, odpady powstałe przy uprawie warzyw (kalafior, kapusta), niedojady z łąk i ostatni odrost. W okresie zimowym kiszonka stanowi podstawową paszę soczystą objętościową polecaną w żywieniu krów mlecznych ze względu na właściwości mlekopędne. Przystępując do sporządzania kiszonki należy pamiętać że w trakcie zakiszania powstają znaczne ilości soków, które wypływając powodują straty składników pokarmowych. W celu uniknięcia tych strat na dno pryzmy poleca się ułożenie warstwy sieczki ze słomy lub siana, która wchłania sok i zatrzymuje zawarte w nim składniki obniżając straty.

Jednak w ostatnich latach pogłowie bydła w Polsce znacznie się obniżyło, z tego względu liście buraczane są coraz częściej wykorzystywane jako zielony nawóz. Plon liści zależy od wielu czynników i waha się w szerokich granicach od 1 : 1 do 1 : 2. W suchej masie liści buraków cukrowych znajduje się przeciętnie 2 % azotu, 0,45 % fosforu, 3 % potasu, 1,5 % wapnia i 0,8 % magnezu. Zatem przyorując 40 ton liści wnosimy do gleby około 140 kg azotu, 31 kg fosforu, 210 kg potasu, 105 kg CaO i 56 kg MgO. Są to podobne ilości składników pokarmowych jakie znajdują się w 30 tonach obornika. Fosfor i potas z liści buraczanych są bardzo dobrze przyswajalne, azot wykorzystywany jest przez roślinę w 60 %. Aby uzyskać dobre efekty nawożenia należy liście buraków przed przyoraniem równomiernie rozrzucić po polu. Następnie po upływie 3 – 4 dni przywiedle liście należy wymieszać z glebą (glebogryzarka, brona talerzowa, kultywator). Przed zimą należy wykonać orkę. Dostęp tlenu powoduje prawidłowy rozkład masy organicznej.

ZDR Łosice
Zuzanna Antosiuk

Autoryzowany Dealer

Alfa Laval Agri

oferuje:

- urządzenia udojowe
- urządzenia do schładzania mleka
- systemy do usuwania obornika
- środki higieny zwierząt
- środki do mycia oraz dezynfekcji urządzeń udojowych
- regeneracja pulsatorów HP 100
- serwis gwarancyjny i pogwarancyjny

ZAPRASZAMY

Jarosław Michalak
Janówka 23
21-500 Biała Podl

tel 341 97 94
090 37 82 81

AIDA

"AIDA" SP. Z O.O.

Tel./fax(0 83)343 77 57, 344 33 95, 342 02 60
21-500 Biała Podlaska ul Gwardii Ludowej 17b

OFERUJE

- * Pasze i koncentraty firmy "Cargill"
- * Nawozy wapniowo-magnezowe
- * Styropian
- * Automaty paszowe, opryskiwacze
- * Preparaty mlekozastępcze i dodatki witamin.
- * Nawóz dogłębowy RSM 32%
- * Środki higieny "Eutra"
- * Wykonanie biznesplanów na przedsięwzięcia gospodarcze

*Możliwość zamówień
telefonicznych*

*Biała Podlaska
Dąbrowica Mała
Zaliscze
Chyłów
Olszanka*

Możliwość zakupu na raty

Magazyn ul.Gwardii Ludowej 17b-kierunek Sielczyk dojazd linią nr.9.

Krzyżówka 10/1998

	1	2	3	4	5	6	7	8	9	10	11	12
A												
B												
C												
D												
E												
F												
G												
H												
I												
J												
K												
L												



Sponsorem krzyżówki jest:

DOSSCHE POLAND PASZE KONCENTRATY, PREMIXY

Przedstawiciel PIOTR LIMOWSKI tel. 0 90 227 523

POZIOMO: A-8) Rodzaj sztuki na scenie . B-4) Lampa na ścianie . C-8) Doskonały mówca . D-4) Cicha rzeka . E-6) Rzeka na półwyspie indochińskim . F-1) Dawniej porwana dziewczyna . G-7) Zastępuje wło-sy . H-1) Roślina zielona . I-7) Wynik, efekt . J-1) Część Karpat . K-5) Słowa z melodią . L-1) Gatunek tkani-niny ubraniowej.

PIONOWO: 1-F) Instrument muzyczny . 3-H) Filmowy lub tetralny . 4-A) Wyższy od biskupa . 5-H) W niej pierzyna . 6-A) Zła lub dobra o kimś . 7-G) Duchowny ewangelicki . 8-A) Z Wilnem . 11-G) Środkowa część ułamka . 12A) Rodzaj napędu .

A-8	G-12	D-12	K-6	I-11		B-7	G-4	J-3	C-11

Opracował Jerzy Mędra

ADRES REDAKCJI:

Grabanów 21-500 Biała Podlaska
Tel. Biała Podlaska (0 83) 343 37 92, 343 38 66,
Dyrektor (0 83) 341 12 55
Fax (0 83) 343 81 98

WYDAWCA: OŚRODEK DORADZTWA ROLNICZEGO

ZESPÓŁ REDAKCYJNY: K. Kuresza, B. Filatiuk, B. Michalczuk, Cz. Mirczewska, A. Matuszewski, A. Strącička, A. Radzikowska, B. Warda, E. Piwońska, A. Żurkowska, specjaliści doradztwa rolniczego i specjalistki WGD.

Redaktor naczelny: M. Lewandowski

Skład komputerowy: A. Mazur

Druk I. Wagner - Poligrafia ODR. Nr. zamówienia

/98/nakład 3500 egz.

Adresy i telefony Rejonowych Ośrodków

Biała Podlaska ul. Żeromskiego 3 tel. 343 32 34
Radzyń Podlaski ul. Dąbrowskiego 9 tel. 352 84 06
Parczew ul. Piwonia 50 tel. 354 24 74
Łosice ul. Piłsudskiego 6 tel. 357 26 65
Wisznice ul. Warszawska 13 tel. 378 22 49