

DORADZTWO ROLNICZE



CENA 1 zł

W GRABANOWIE

Dni otwartych drzwi

ZAPRASZAMY

3-4 lipca 1999

Do Grabanowa koło Białej Podlaskiej

Do Zespołów Doradztwa Rolniczego

28 czerwca 1999

Wisznice ul. Warszawska 13
tel. 378 22 49

27 czerwca 1999

Biała Podl. ul. Żeromskiego 3
tel. 343 32 34

Radzyń Podl. ul. Dąbrowskiego 9
tel. 352 84 06

Łuków ul. Czerwonego Krzyża 4
tel. (0 25) 798 39 58

Parczew ul. Piwnonia 50
tel. 354 24 74





PROCEDURA AKCESJI DO UNII EUROPEJSKIEJ

Od 1 listopada 1993 roku obowiązuje nowa procedura przyjmowania krajów trzecich w poczet członków Unii Europejskiej. Wprowadzono ją na mocy Artykułu 0 Traktatu o Unii Europejskiej z Maastricht. Artykuł ten brzmi:

Każde państwo europejskie może starać się o członkostwo w Unii. Winno ono skierować swój wniosek do Rady, która podejmie w tej sprawie decyzję jednogłośnie po konsultacji z Komisją i po uzyskaniu zgody (assent) Parlamentu Europejskiego w drodze absolutnej większości głosów wszystkich jego członków.

Sekwencja działań prowadzących do członkostwa:

Złożenie wniosku przez kraj kandydujący w Radzie Unii Europejskiej

Wniosek Rady o przygotowanie opinii (avis) przez Komisję Europejską

Obrady Rady UE na temat avis i podjęcie decyzji o rozpoczęciu rokowań z kandydatem

Otwarcie negocjacji w sprawie członkostwa

Zakończenie negocjacji

Wydanie zgody na członkostwo przez Parlament Europejski

Podpisanie traktatu w sprawie akcesji

Ratyfikacja traktatu o członkostwie przez Parlamenti krajowe i Parlament Europejski

Przyjęcie kraju aplikującego w poczet członków Unii Europejskiej

Droga Polski do Unii Europejskiej

1989 rok.

19 września Polska i Wspólnoty Europejskie podpisały umowę w sprawie handlu i współpracy gospodarczej.

1991 rok.

26 stycznia polski rząd powołał Pełnomocnika do spraw Integracji Europejskiej oraz Pomocy Zagranicznej.

16 grudnia podpisano Układ Europejski - umowę o stowarzyszeniu Polski ze Wspólnotami Europejskimi oraz ich państwami członkowskimi.

1992 rok.

1 marca weszła w życie Umowa Przejściowa regulująca kwestie wcześniejszego obowiązywania niektórych postanowień Umowy Stowarzyszeniowej Polski ze Wspólnotami Europejskimi.

4 lipca Sejm upoważnił Prezydenta RP do ratyfikacji Układu Europejskiego.

1993 rok.

9 maja Polska uzyskała status partnera stowarzyszonego Unii Zachodnioeuropejskiej (UZE)

21-22 czerwca na posiedzeniu Rady Europejskiej w Kopenhadze określono polityczne i ekonomiczne kryteria przystąpienia krajów Europy Środkowej i Wschodniej do Unii Europejskiej.

17 października Prezydent RP ratyfikował Układ Europejski.

1994 rok.

1 lutego wszedł w życie Układ Europejski. 8 kwietnia Polska złożyła oficjalny wniosek o członkostwo w Unii Europejskiej. 8-10 grudnia Rada Europejska przyjęła w Essen postanowienie dotyczące strategii przedczłonkowskiej dla państw stowarzyszonych Europy Środkowej i Wschodniej.

1995 rok.

3 maja została opublikowana Biała Księga pt. „Przygotowanie krajów Europy Środkowej i Wschodniej do integracji z Rynkiem Wewnętrznym Unii Europejskiej”.

1996 rok.

26 lipca Polska przesłała do Komisji Europejskiej odpowiedzi na pytania zawarte w kwestionariuszu niezbędnym do przygotowania opinii w sprawie wniosku Polski o członkostwo w Unii Europejskiej. 8 sierpnia Sejm uchwalił ustawę o utworzeniu Komitetu Integracji Europejskiej.

1997 rok.

28 stycznia Rada Ministrów przyjęła i przekazała do Sejmu dokument pt. „Narodowa Strategia Integracji”.

1998 rok.

12 marca powołanie Pełnomocnika Rządu do spraw negocjacji Członkostwo Rzeczypospolitej Polskiej w Unii Europejskiej.

27 marca powołanie Zespołu Negocyjnego na negocjacje w sprawie członkostwa Polski w UE. 31 marca oficjalne rozpoczęcie procesu negocjacji. 3 kwietnia rozpoczęcie pierwszego etapu negocjacji, tzw. screeningu.

10 listopada rozpoczęcie właściwych negocjacji w sprawie przystąpienia Polski do Unii Europejskiej.

Dni Otwartych Drzwi w Parczewie

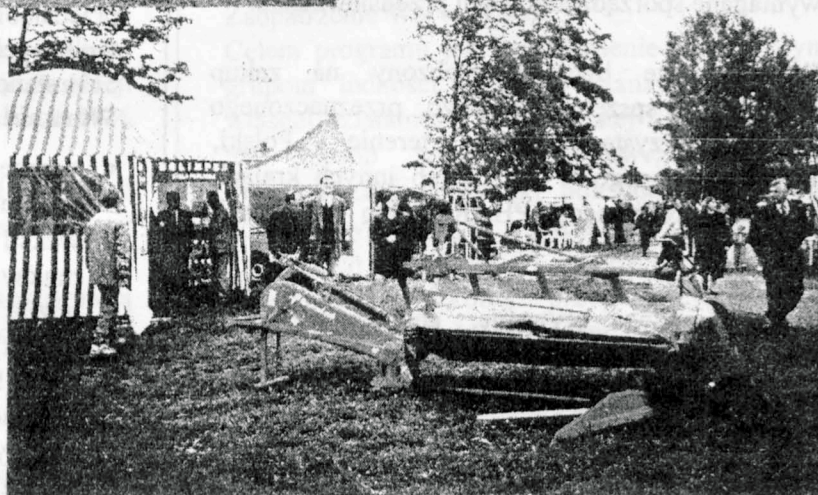
Zgodnie z tradycją Ośrodka Doradztwa Rolniczego prowadzana jest od lat impreza pod nazwą Dni Otwartych Drzwi. W Zespole Doradztwa Rolniczego w Parczewie postanowiliśmy



połączyć to wydarzenie z obchodami Dni Parczewa. Za zgodą władz miasta i gminy i po drobiazgowym uzgodnieniu szczegółów, postanowiliśmy że dniem tym będzie 23 maja bieżącego roku. W celu uatrakcyjnienia tych obchodów do udziału zaprosiliśmy 28 firm i instytucji obsługujących rolnictwo, które prezentowały się najlepiej jak potrafiły. Swoimi wystąpieniami uświetniły też to święto zespoły z Gminnego Ośrodka Kultury w Jabłoniu z siedzibą w Paszenkach, przedstawiając widowisko obrzędowe „Prządki” a zespół dziecięcy wspaniale wykonał szereg pieśni. Kobiety z Paszenek udostępniły swoje wyroby rękodzielniczości. Ponadto można było obejrzeć sprzęt gospodarstwa domowego, który był niegdyś w powszechnym użyciu. Najbardziej tym

były zaskoczone dzieci, eksponatów tych mogły dotykać i próbować nimi się posługiwać. Wystawiał też swoje prace malarz amator Pan Hołubowicz z Przewłoki. Nasz Zespół Doradztwa prezentował szereg wydawnictw ODR-owskich, udzielał porad fachowych oraz w niektórych gospodarstwach kontaktowych przyjmował grupy rolników chętnych poznania nowości. Kolekcję odmian ziemniaka i zbóż prezentowała Stacja Oceny Odmian w Uhninie. Początkowo zapowiadał się zimny i deszczowy dzień ale w miarę upływu czasu zrobiło się ciepło i pogodnie.

Nie żałował nikt kto przyszedł na Stadion Miejski w Parczewie bo tam odbywała się ta gala. Były też różne atrakcje, poczynając od kufla piwa, różnych reklamówek aż po losowanie książeczek oszczędnościowych z odpowiednim wkładem pieniężnym. Dokonano też wielu transakcji handlowych i złożono sporo zamówień na przyszłość. Całość została sfilmowana przez pracownika Ośrodka w Grabanowie. Nad stanem technicznym a szczególnie



zaopatrzeniem w energię z własnego agregatu prądotwórczego czuwał też pracownik ODR. Skromną ilustracją tego co się tam działo niech będą te zdjęcia.

*Mgr inż. Jan Chilimoniuk
Kierownik ZDR Parczew*



KREDYTY DLA ROLNICTWA Z AGROLINII 2000

AGROLINIA 2000 jest to program pomocy dla polskiej wsi i rolnictwa jest finansowany ze spłat kredytów pochodzących ze PHARE Unii Europejskiej. Wykonawcą programu jest Fundusz Współpracy - jest to wyspecjalizowana fundacja Skarbu Państwa zajmująca się realizacją programów pomocowych związanych z rozwojem sektora prywatnego i dostosowaniem instytucji polskich do wymogów integracji europejskiej. Celem AGROLINII 2000 jest wspieranie przemian na wsi i pomoc mieszkańcom terenów wiejskich w aktywnej adaptacji do warunków gospodarki rynkowej i integracji z Unią Europejską.

Jedną z form pomocy programu są **pakiety kredytowe na zakup ciągników i innego sprzętu rolniczego**.

Przy wykorzystaniu pakietów kredytowych Agrolinii 2000 procedura zakupu sprzętu rolniczego jest znacznie uproszczona w porównaniu z procedurą uzyskania kredytu inwestycyjnego. W tym przypadku nie jest wymagane sporządzenie planu przedsięwzięcia.

Kredyt może być przeznaczony na zakup ciągników i sprzętu rolniczego, przeznaczonego do wykorzystania na terenie Polski, wyprodukowanego w Polsce lub innych krajach objętych programami PHARE albo w krajach należących do UE.

O kredyt mogą ubiegać się polskie osoby fizyczne, przedsiębiorstwa prywatne, spółdzielnie osób fizycznych oraz spółki, w których co najmniej 51% stanowi polski kapitał prywatny.

Warunki kredytowania:

- oprocentowanie według zmiennej stopy procentowej wynoszącej 0,85 stopy redyskonta weksli NBP aktualnie **13,18 %**
- maksymalna wielkość kredytu **100 000 zł**, udział własny kredytobiorcy min. 30% ceny zakupionego sprzętu
- okres kredytowania **4 lata**, spłaty kapitału i odsetek kwartalnie

- sprzęt musi być zakupiony u dostawców zaakceptowanych przez Fundusz Współpracy zabezpieczeniem kredytu jest przewłaszczenie lub zastaw na maszynie oraz, według wymogów banku

Banki obsługujące:

- Bank Unii Gospodarczej SA w Warszawie
- Gospodarczy Bank Południowo-Zachodni SA we Wrocławiu
- Spółdzielczy Bank Rozwoju „Samopomoc Chłopska” w Warszawie
- Gospodarczy Bank Wielkopolski SA w Poznaniu
- Lubelski Bank Regionalny w Lublinie

Kredyty inwestycyjne

Kredyt może być przeznaczony na: zakup środków inwestycyjnych dla rolnictwa i przetwórstwa rolno-spożywczego, usługi dla rolnictwa, działalność agroturystyczną.

O kredyt mogą ubiegać się rolnicy indywidualni, przedsiębiorstwa prywatne, spółdzielnie osób fizycznych oraz spółki, w których co najmniej 51% stanowi polski kapitał prywatny.

Warunki kredytowania.

- oprocentowanie według zmiennej stopy procentowej wynoszącej 0,85 stopy redyskonta weksli NBP aktualnie **13,18 %**
- maksymalna wielkość kredytu **500 000 zł**, udział własny kredytobiorcy min. 20% kosztów inwestycji
- okres kredytowania do **12 lat**, w tym karencja w spłacie kapitału do 2 lat
- w przypadku nowej inwestycji do 40% kwoty kredytu może być przeznaczone na środki obrotowe
- zakupy mogą być dokonywane w krajach członkowskich UE, w Polsce lub w pozostałych krajach objętych programem PHARE

Banki obsługujące:

- Bank Unii Gospodarczej SA w Warszawie

- Gospodarczy Bank Południowo-Zachodni SA we Wrocławiu
- Spółdzielczy Bank Rozwoju „Samopomoc Chłopska” w Warszawie
- Gospodarczy Bank Wielkopolski SA w Poznaniu
- Warmińsko-Mazurski Bank Regionalny

KREDYTY W RAMACH PROGRAMU „AGROTURYSTYKA”

ze środków FUNDACJI ROLNICZEJ

Program wspierania działalności agroturystycznej realizowany jest na terenie województwa lubelskiego i podkarpackiego.

Kredyt może zostać wykorzystany na sfinansowanie m.in.: prac remontowo-budowlanych i zakup wyposażenia dla uzyskania standardu gospodarstwa agroturystycznego.

O kredyt mogą ubiegać się osoby fizyczne prowadzące gospodarstwo rolne i płacące podatek rolny, które ukończyły branżowe szkolenia oraz których gospodarstwa mają rozwiązany lub planują rozwiązać problem ścieków z gospodarstwa domowego.

Warunki kredytowania:

- kredyty udzielane są w ramach środków pieniężnych określonych przez Zarząd Fundacji
- wysokość kredytu nie może przekroczyć **70%** wartości nakładów inwestycyjnych
- maksymalna kwota kredytu wynosi **15 000 zł** a oprocentowanie jest stałe i wynosi **13%** w stosunku rocznym
- okres kredytowania **do 3 lat** z możliwością uzyskania karencji w spłacie kredytu do 9 miesięcy
- spłata odsetek od dnia uruchomienia kredytu
- pozytywna opinia Fundacji o udzieleniu kredytu wydawana jest na podstawie konkursu złożonych wniosków
- zabezpieczenie kredytowe zgodnie z wymogami banku

Zmiana warunków umowy kredytowej, na wniosek kredytobiorcy, wymaga zgody Fundacji i sporządzenia aneksu do umowy.

Tryb postępowania i sposób udzielania kredytu.

- wnioski - ankiety wstępne kierowane do Fundacji powinny zawierać kopię zaświadczenia o ukończeniu szkolenia w zakresie agroturystyki. Na podstawie ankiety i raportu z wizytacji Zarząd Fundacji wydaje wstępną zgodę na udzielenie kredytu.
- na podstawie wniosku o kredyt i niezbędnych załączników Zarząd Fundacja wydaje opinię i udziela rekomendacji do współpracującego banku
- oceny zdolności kredytowej bank dokonuje na podstawie analizy finansowo-ekonomicznej przedsięwzięcia, niezbędnych dokumentów tj. pozytywnej opinii Fundacji, zaświadczenia z gminy o prowadzonej działalności rolniczej, opinii stowarzyszenia agroturystycznego i innych dokumentów.

Adres : **FUNDACJA ROLNICZA**

20-0952 Lublin 27

skrytka poczt. 205

tel.: (0-81) 46-10-568

PROGRAM: MIKROPOŻYCZKI DLA MIESZKAŃCÓW TERENÓW WIEJSKICH

z Fundacji Wspomagania Wsi powstałej z połączenia Prymasowskiej Fundacji Rolniczej i Prymasowskiej Fundacji Wspomagającej Zaspotrzebie Wsi w Wodę.

Celem programu jest umożliwienie biedniejszym grupom ludności wiejskiej szansy rozwinięcia własnej działalności gospodarczej i stworzenie w ten sposób źródeł dodatkowego dochodu. Programy „mikropożyczki” polegają na ułatwieniu gorzej sytuowanym ludziom dostępu do niewielkich pożyczek i zapewnieniu stałego doradztwa i szkoleń przygotowujących do prowadzenia działalności gospodarczej.

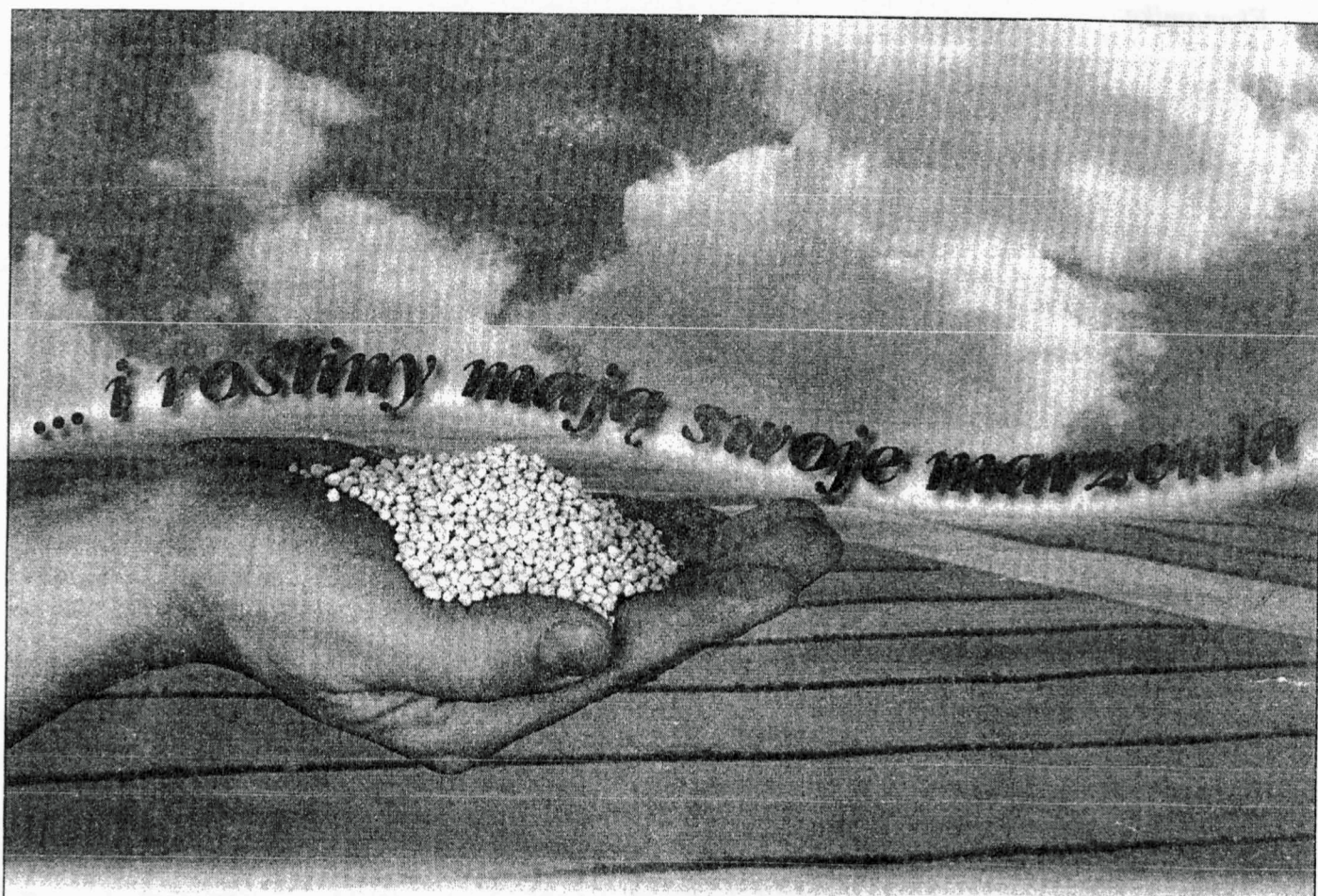
Adres: **FUNDACJA WSPOMAGANIA WSI**

ul. Obozowa 20

01-161 Warszawa

tel./fax (0-22) 632 00 79, 632 00 67, 632 13 96, 632 97 05

K.L. i A.Ż.



... i rośliny mają swoje marzenia

„Podobnie jak ludzie,
rośliny także mają
swoje marzenia.

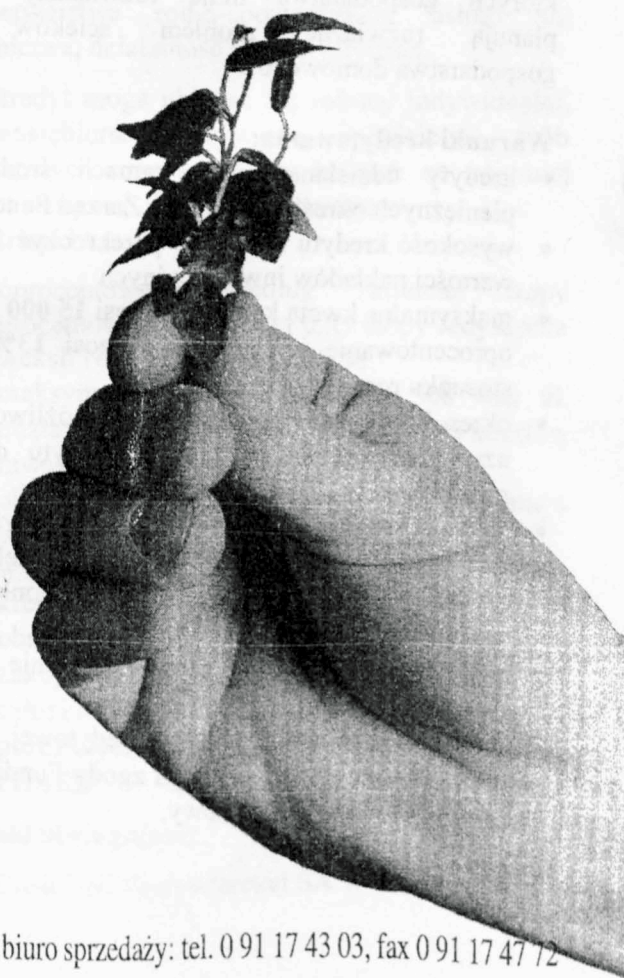
Śni się im
przyjazne SŁOŃCE.
WODA, która ugasi
ich pragnienie.

A przede wszystkim
polickie NAWOZY,
bez których nawet
najlepsza ziemia
nie da dobrego
plonu.

Nie wystarczą im
moje opiekuńcze dłonie”.



ZAKŁADY
CHEMICZNE
POLICE S. A.



Zakłady Chemiczne "Police" S.A., ul. Kuźnicka 1, 72-010 Police, biuro sprzedaży: tel. 0 91 17 43 03, fax 0 91 17 47 72

Zdarzenia przy pracy rolniczej (wypadki, urazy, nagle zachorowania) zgłoszone w placówkach Kasy Rolniczego Ubezpieczenia Społecznego na terenie województwa białkopodlaskiego w 1998 r. i I-szym kwartale 1999 r.

Ogółem w placówkach KRUS na terenie woj. białkopodlaskiego w 1998r. zgłoszono 1720 zdarzeń wypadkowych (w porównaniu do 1997r. - kiedy zgłoszono 1930 zdarzeń).

W poszczególnych placówkach zgłoszone wypadki rozłożyły się następująco:

- Oddział Regionalny w Radzynie Podlaskim - 562 zdarzenia
- Placówka Terenowa w Białej Podlaskiej - 628 zdarzeń
- Placówka Terenowa w Łolicach - 252 zdarzenia
- Placówka Terenowa w Parczewie - 278 zdarzenia

Przyczyny odmowy odszkodowań z tytułu wypadku w 1998r.

- brak prawa do odszkodowania z tytułu (brak ubezpieczenia w KRUS) - 13
- brak związku przyczynowo-skutkowego z wykonywaniem pracy rolniczej - 103
- brak uszczerbku na zdrowiu (decyzja lek. rzeczoznawcy lub komisji lekarskiej) - 261
- spowodowanie wypadku przez rażące niedbalstwo - 10
- spowodowanie wypadku pod wpływem alkoholu - 16
- inne powody - 11

Ogółem w 1998r. wypłacono 1013 odszkodowań z tytułu wypadku lub choroby zawodowej na łączną kwotę 2.145.085zł.

Spośród - zgłoszonych w 1998r. 1720 zdarzeń wypadkowych - w 33 przypadkach poszkodowanymi były dzieci do lat 15 i wskaźnik ten utrzymał się na tym samym poziomie co w roku ubiegłym.

Struktura wypadków w nawiązaniu do miejsca ich zaistnienia przedstawia się następująco:

- na podwórku - 770 zdarzeń
- w oborze - 349 zdarzeń
- inne budynki gospodarcze - 259 zdarzeń
- na polu - 119 zdarzeń
- na drodze - 86 zdarzeń
- na pastwisku - 41 zdarzeń
- gospodarstwo domowe - 37 zdarzeń
- w lesie - 25 zdarzeń
- inne pozostałe - 34 zdarzenia

Na 1720 zgłoszonych zdarzeń wypadkowych w 508 przypadkach poszkodowanymi były osoby bliskie rolnikowi, które korzystały z jego ubezpieczenia; co stanowi 30 %.

**Liczba odszkodowań wypłaconych w 1998r.
wg. uszczerbku na zdrowiu:**

I. w związku z wypadkiem przy pracy rolniczej:

- 0 ÷ 5% - 546 odszkodowań
- 5% ÷ 10% - 302 odszkodowania
- 10% ÷ 30% - 132 odszkodowania
- 30% ÷ 60% - 14 odszkodowań
- powyżej 60% - 34 odszkodowania

II. w związku z zachorowaniem na chorobę zawodową:

- 0 ÷ 5% - 1 odszkodowanie
- 5% ÷ 10% - 1 odszkodowanie
- 10% ÷ 30% - 9 odszkodowań
- 30% ÷ 60% - 0 odszkodowań
- powyżej 60% - 1 odszkodowanie

Statystyka zgłoszonych wypadków w 1998r. i I-szym kwartale 1999r. z poszczególnych gmin w rejonie działania OR KRUS w Radzynie Podlaskim.

Lp.	Nazwa gminy	1998 rok			I-szy kwartał 1999 roku		
		Ilość zgłoszonych wypadków	Ilość ubezpieczonych	Ilość wypadków na 100 ubezpieczonych	Ilość zgłoszonych wypadków	Ilość ubezpieczonych	Ilość wypadków na 100 ubezpieczonych
1.	Czemierniki	57	837	6,81	11	839	1,31
2.	Drelów	58	1035	5,60	10	966	1,04
3.	Kąkolewnica	65	1302	4,99	12	1304	0,92
4.	Komarówka Podl.	53	990	5,35	12	988	1,21
5.	Międzyrzec Podl.	109	1799	6,06	17	1859	0,91
6.	Radzyń Podl.	81	1203	6,73	10	1213	0,82
7.	Ulan	72	1161	6,20	19	1171	1,62
8.	Wołyń	57	1278	5,24	16	1286	1,24
Razem w PT Radzyń Podlaski		562	9605	5,85	107	9626	1,11
1.	Biała Podl.	88	1642	5,36	28	1663	1,68
2.	Hanna	68	601	11,31	8	596	1,34
3.	Janów Podl.	32	632	5,06	3	632	0,47
4.	Kodeń	18	380	4,74	6	383	1,57
5.	Konstantynów	30	616	4,87	2	616	0,32
6.	Leśna Podl.	31	641	4,84	9	641	1,40
7.	Łomazy	71	1045	6,79	5	1051	0,47
8.	Piszczac	43	617	6,97	8	615	1,30
9.	Rokitno	41	592	6,92	6	589	1,02
10.	Rossosz	24	443	5,42	4	440	0,91
11.	Sławatycze	17	362	4,70	6	365	1,64
12.	Sosnówka	43	691	6,22	10	683	1,46
13.	Terespól	15	374	4,01	2	375	0,53
14.	Tuczna	25	669	3,74	4	668	0,60
15.	Wisznice	55	901	6,10	11	894	1,23
16.	Zalesie	17	545	4,95	8	542	1,48
Razem w PT Biała Podl.		628	10751	5,84	120	10753	1,11
1.	Łosice	32	922	3,5	11	923	1,2
2.	Sarnaki	36	892	4,0	10	883	1,1
3.	Kornica	66	989	6,7	10	981	1,0
4.	Olszanka	36	822	4,4	9	805	1,1
5.	Huszlew	35	712	4,5	10	684	1,5
6.	Platerów	47	938	5,0	11	919	1,2
Razem w PT Łosice		252	5275	4,68	61	5195	1,18
1.	Parczew	46	627	7,33	11	646	1,70
2.	Dębowa Kłoda	42	559	7,51	7	575	1,21
3.	Siemień	58	762	7,61	13	758	1,71
4.	Jabłoń	62	746	8,30	14	754	1,85
5.	Milanów	40	791	5,05	9	793	1,13
6.	Podedwórze	30	371	8,08	8	371	2,15
Razem w PT Parczew		278	3856	7,21	62	3897	1,59
RAZEM w OR KRUS RADZYŃ PODLASKI		1720	29487	5,83	350	29471	1,13

Przyczyny wypadków wg. kategorii zdarzeń :

1. upadek osób	-	473
2. upadek przedmiotów	-	77
3. zetknięcie z ostrymi narzędziami (np. siekiera)	-	39
4. uderzenie, przygniecenie przez materiały transportowane	-	36
5. przejechanie, uderzenie przez środki transportu w ruchu	-	33
6. pochwycenie przez ruchome części maszyn	-	119
7. uderzenie, przygniecenie, pogryzienie przez zwierzęta	-	132
8. działanie skrajnych temperatur	-	8
9. nagłe zachorowania	-	2
10. inne zdarzenia	-	82
11. choroby zawodowe	-	12
w tym - alergiczne zapalenie pęcherzyków płucnych	-	7
- astma oskrzelowa	-	3
- alergiczne zapalenie skóry	-	2

JAK WYBIERAĆ I SKARMIAĆ KISZONKI

W naszym umiarkowanym klimacie zwierzęta gospodarskie korzystają z zielonej świeżej paszy przez okres 4 –6 miesięcy w roku . Chcąc dostarczyć im dobrej paszy w pozostałym okresie należy ją odpowiednio zakonserwować . Są na to trzy sposoby : suszenie , zakiszanie, suszenie mechaniczne. Suszenie zielonek na siano daje straty przy dobrej pogodzie około 30 – 40% przy złej pogodzie straty są jeszcze większe. Kiszenie pasz pociąga za sobą straty tylko w około 5 –15% . Suszenie mechaniczne jest za drogie. Obok zalet należy pamiętać, że kiszonki mają również wady. Do skarmienia kisonka powinna być wybierana każdorazowo w ilości potrzebnej do zużycia wciągu jednego dnia .

Nie należy wybierać kisonki na zapas , gdyż przy dłuższym przechowywaniu w pomieszczeniu ulega zepsuciu .Przy wybieraniu kisonki ze zbiornika należy warstwy kisonki odcinać ostrym narzędziem od góry do dołu zwracając uwagę by powierzchnia cięcia była równa . Do wybierania nie należy używać wideł ,gdyż masa kisonki jest wówczas wrywana a nie odcinana .Powoduje to rozluźnienie przymy i wnikanie do jej wnętrza powietrza . Jeszcze gorszym sposobem wybierania kisonki ze zbiornika jest wybieranie ładowaczem ,wówczas powietrze dostaje się do przymy na głębokość około 1m. Dochodzi wówczas do wtórnej fermentacji składników odżywczych , a tym samym bezpowrotna ich strata . Bujnie rozwijają się grzyby i bakterie gnilne. Przy takim wybieraniu dobrze zrobiona kisonka traci bezpowrotnie na wartości . Sytuację pogarsza czasami długotrwałe przetrzymywanie kisonki zanim zostanie podana zwierzętom . Dlatego wielu hodowców mimo zrobienia dobrej kisonki podaje zwierzętom inną niż zrobili , czasami wręcz szkodliwą dla zwierząt. Kisonkami można karmić wszystkie zwierzęta ale

największe zastosowanie mają przy karmieniu bydła . Jeżeli rozporządza się dobrymi kisonkami to krowom mlecznym można zadawać do 30kg dziennie. Pamiętać należy, że dobrze zrobiona kisonka posiada silną kwasowość , ph w granicach 4. Wskutek tego ilość kisonki nawet udanej musi być ograniczona, aby nie spowodować zaburzeń żołądkowych. Spasając kisonki należy równocześnie skarmiać pasze o zasadowym charakterze, a więc dobre siano łąkowe z dodatkiem roślin motylkowych oraz pasze mineralne zawierające związki wapnia. Jedną z niepożądanych wad kisonki jest jej ostry nieprzyjemny zapach, który może dostać się do mleka drogą bezpośrednią gdy kisonka jest składowana w oborze, a dojrone mleko ma styczność z powietrzem obory i drogą pośrednią przez przewód pokarmowy i krew. Substancje pogarszające smak mleka ulegają w organizmie krowy szybko rozkładowi, po czterech godzinach ni mają wpływu na smak mleka. Dlatego trzeba zadawać kisonkę zawsze po zakończeniu udoju i na tyle wcześniej przed następnym udojem , aby substancje pogarszające smak mleka uległy rozkładowi. Stosując kisonki w żywieniu krów należy przestrzega następujących zasad .

- kisonki nie składować w oborze.
- zadawać ją po zakończeniu udoju.
- usuwać niewyjady ze żłobów.
- nie przetrzymywać mleka w oborze.
- stosować udój mechaniczny.
- zachować czystość naczyń.
- dokładnie myć ręce.
- zachować czystość ubrania.
- często usuwać obornik.
- Stosując w żywieniu krów kisonki wysokiej jakości , zapewniając krowom dobre warunki bytowe można produkować mleko wysokiej jakości, a rolnik może osiągnąć godziwy zysk.

**NOTOWANIA CEN TARGOWISKOWYCH
SPORZĄDZONE PRZEZ OŚRODEK DORADZTWA ROLNICZEGO
W GRABANOWIE**

(Ceny w zł za jednostkę)

LP.	Wyszczególnienie	J.M.	Wisznice	Parczew	Piszczac	Radzyń Podlaski
			31.05.99 poniedziałek	01.06.99 wtorek	02.06.99 środa	02.06.99 środa
1	pszenica	q	-	45	42	44-45
2	pszenżyto	q	-	-	-	43
3	żyto	q	34-35	30-32	32	32-33
4	owies	q	42-43	-	30-34	40-44
5	jęczmień	q	50	48	-	47-48
6	mieszanka zbożowa	q	43-44	-	38	44-45
7	groch	q	70	-	-	-
8	gryka	q	150	-	-	-
9	ziemniaki	q	10.00	15.00	8-12.00	14
10	prosięta 10-15kg	para	70-80	70-80	80-90	90-100
11	prosięta pow.15 kg	para	100-110	90-100	100-110	100-130
12	krowa	szt.	-	-	-	1000-1400
13	krowa z cielakiem	szt.	-	-	1600	1400
14	jaja	szt.	0.22-0.25	0.20-0.25	0.20-0.25	0.18-0.25
15	jabłka	kg	2.00-3.20	1.70-2.80	-	3.00-3.50
16	cebula	kg	1.00-1.40	1.50-1.80	1.00-1.20	1.50
17	czosnek	kg	5.50-6.00	-	-	-
18	czosnek	szt.	-	0.40	-	-
19	kalafior	szt.	1.50-2.00	2.00	-	-
20	kapusta młoda	szt.	2.00-2.50	2.00	-	1.80-2.00
21	ogórki zielone	kg	2.50-3.50	2.50-3.00	3.00-4.00	-
22	pieczarki	kg	3.80-4.00	2.80-3.50	-	3.50
23	pomidory	kg	3.50-5.50	3.00-5.50	6.00	-
24	marchew	kg	-	1.00	1.00-1.20	1.50-2.00
25	buraki czerwone	kg	-	0.70	0.80	-
26	pietruszka	kg	-	2.00	2.00	2.50
27	miód	kg	-	-	12-13.00	-
28	sałata	szt.	0.80-1.00	0.50-0.70	-	0.50-0.60
29	szczypior	pęk	-	0.50	-	1.00
30	rzodkiewka	pęk	0.60-0.80	0.60-0.80	-	0.60-0.80
31	kapusta (rozsada)	szt.	-	-	0.20	-
32	papryka (rozsada)	szt.	0.80-1.20	-	0.50-0.80	-
33	pomidor (rozsada)	szt.	0.80-1.20	-	0.50-0.80	-
34	por (rozsada)	szt.	-	-	0.20	-
35	seler (rozsada)	szt.	-	-	0.20	-
36	ziemniaki	kg	-	0.50	-	-

Wisznice:	zboża	podaż	średnia	popyt	średni
	prosięta	podaż	duża	popyt	średni
Parczew:	zboża	podaż	duża	popyt	mały
	prosięta	podaż	średnia	popyt	mały
Piszczac:	zboża	podaż	średnia	popyt	średni
	prosięta	podaż	średnia	popyt	średni
Radzyń Podl.:	zboża	podaż	duża	popyt	średni
	prosięta	podaż	średnia	popyt	duży

Ceny usług rolniczych

Wyszczególnienie	Jednostka	SKR Wisznice
kombajnowanie zboża	godz.	165
kombajn ziemniaczany	godz.	85
kombajnowanie zboża z cięciem słomy	godz.	190
kopaczka elewatorowa	godz.	60
kultywatorowanie	godz.	60
oprysk	ha	35
orka z pługiem 3- skibowym	godz.	60
orka z pługiem 4- skibowym	godz.	75
prasowanie słomy	godz.	70
rozstaw wapna z załadunkiem	rozstawacz	45
talerzowanie	godz.	60
transport z 1 przyczepą	godz.	33

ceny w zł/za jednostkę
marzec 1999r.

Wyszczególnienie	J.M.	STW Biała Podlaska	Spółdzielnia "Leśnianka" w Leśnej Podlaskiej	Polger Janów Podlaski	SKR Konstan- tynów	GS Rokitno	GS Wisznice	K.Milano- wicz Tuczna	Sylwek Wisznice	PHU-Bogusz Filia w Łazach gm.Łuków
Fosforan amonu	q	-	-	96,5	96,5	96,5	96,5	89	92	-
Fosmag	q	-	38	42	40	45	38	39	38	-
Hydrofoska (21)	q	-	77,5	-	-	-	-	-	-	-
Hydroplon (6)	q	-	76	-	-	-	-	-	-	-
Hydroplon (5)	q	-	72,5	-	-	72,5	-	-	-	-
Hydroplon (8)	q	-	71	-	-	-	-	-	-	-
Hydroplon (PK)	q	-	65,5	-	-	-	-	-	-	-
Karmag	q	-	22	-	-	-	-	-	-	-
Kizeryt	q	-	-	-	-	-	-	-	-	-
Lubofos	q	-	-	-	-	-	-	-	-	46
Lubofoska	q	-	-	-	-	-	-	-	-	44
Mocznik	q	53	53,5	45	53	53,6	53,5	49	50	53,5
Nawóz na użytki zielone	q	42	-	-	-	-	-	-	-	-
Nawóz wapniowo-magnezowy	q	-	-	-	33	-	-	-	-	-
PK Mg pylisty	q	37,5	-	-	-	-	-	-	-	37,5
Polifoska 8	q	-	-	75	79	79	79	-	77	79
Polifoska 15	q	68,5	-	65	68,5	-	-	-	66	68,5
Polifoska 6	q	-	-	71	-	74,5	74,5	-	71	74,5
Polimag	q	-	-	-	70	-	70	-	68	96,5
Potafoska	q	44	34	45	-	45	42	-	41	-
Saletra amonowa	q	43,5	44	-	43	44	44	-	40	43
Saletra magnezowa	q	-	-	-	-	-	-	39	-	-
Saletrzak	q	43	43	42	43	43	43	42	41	43
Salmag	q	43	43	44	43	43	45	-	42	43
Sól potasowa	q	-	48	-	43	-	39	38,5-44	43	44-45
Superfosfat granulowany	q	40	-	40	41	-	39	37	38	39,5
Superfosfat pylisty	q	29,8	-	-	-	-	-	29	28	30
Unifoska	q	44	-	45	-	-	43	-	-	-

Analiza importu zbóż w okresie od listopada do marca na podstawie danych PIOR

Poziom importu ziarna zbóż (w tys. ton)

Miesiąc	Okres	Ogółem ziarno	Pszenica	Żyto	Jęczmień	Kukurydza
listopad	01- 30.11	40,809	11,843	0,032	11,99	16,944
grudzień	01- 31.12	36,148	9,554	0,086	11,509	14,999
styczeń	01- 31.01	58,23	33,418	0	17,452	7,36
luty	01- 28.02	59,111	21,319	0	28,401	9,391
marzec	01- 31.03	60,037	16,317	0	35,002	8,718
zmiana % marzec do luty		1,57	-23,46		23,24	-7,17

Źródło: Ministerstwo Rolnictwa i Gospodarki Żywnościowej Departament Informacji - Biuletyn nr 8/99

Marek Niewęglowski zam. Lichy 49 gm. Czemierniki
Sprzedam ciągnik T – 25 rok pr. 1980 – stan b. dobry

Józef Rzymowski zam. Nowosiółki 10 tel. 375 90 21
Sprzedam kombajn ziemniaczany

Tel. 081-8591778 – Sprzedam kozy

Zygmunt Kusyk zam. Tarkawica gm. Ostrówek
Sprzedam: 2 samochody 125 p, opony używane w
Bardzo dobrym stanie do ciągnika C-360p,
wózek pod heder od kombajnu, ładowacz czołowy
do ciągnika C-330. Ceny do uzgodnienia

Tel. 379 12 20

Sprzedam Cyklop, stan b. dobry, cerna do
uzgodnienia

POLSKO – KANADYJSKI PROGRAM MLECZNY

Produkcja mleka zajmuje ważne miejsce w produkcji towarowej w powiecie łukowskim oraz w dochodach znacznej części gospodarstw.

Zachodzące zmiany rynkowe wśród konsumentów produktów mlecznych, zakładach przetwórczych – mleczarniach, konkurencja, rosnące wymogi jakościowe wymuszają na producentach mleka podejmowanie zmian w swoich gospodarstwach.

Mimo nowego podziału administracyjnego województw, w powiecie łukowskim działa Klub Producentów Mleka w ramach III etapu **Polsko – Kanadyjskiego Programu Mlecznego**.

Na wstępie chce wyjaśnić, że warunkiem przynależności do klubu było posiadanie min. 8 krów, średnia wydajność od 1 krowy 4000 l mleka rocznie i możliwość rozwoju gospodarstwa.

Klub zrzesza 20 gospodarstw z powiatu łukowskiego. Grupa nie jest sformalizowana tzn., że nie jest zarejestrowana, ale ma opracowany statut i przyjęła nazwę **KLUB PRODUCENTÓW MLEKA 'KRZNA'** z siedzibą w **TRZEBIESZOWIE**. Liderem klubu jest **Andrzej Sierpień zam. Trzebieszów IV**.

Kierunek zmian w zarządzaniu gospodarstwa podjętych przez rolników to poprawa jakości, specjalizacja i zwiększenie skali produkcji. Znaczącym wsparciem tego procesu są możliwości kredytowania inwestycji z linii programu branżowego restrukturyzacji i modernizacji mleczarstwa i linii na urządzenie gospodarstwa młodych rolników dofinansowanych przez ARiMR.

Przykładem gospodarstw, które decyzje o modernizacji i specjalizacji w produkcji mleka wdrażają zdecydowanie i w szybkim tempie są gospodarstwa: Mariana Turskiego z Rogal, Piotra Owczarskiego z Dębowierzchów, Adama Matysiaka z Popław, Andrzeja Guzka ze Szczygłów Dolnych, Andrzeja Karwowskiego z Kurowa.

W gospodarstwach klubowiczów w ciągu kilku lat wielokrotnie pogłowię krów i produkcję mleka. Zrealizowano wiele inwestycji takich jak:

- budowa lub rozbudowa i modernizacja obór,
- zastosowanie nowoczesnej technologii pozyskiwania i przechowywania mleka (dojarki przewodowe, schładzarki do mleka),
- powiększenie i doskonalenie stada podstawowego poprzez właściwą pracę hodowlaną i zarządzanie stadem (obory są objęte kontrolą użytkowości mlecznej), zakupy

jałówek w tym importowanych, inseminacja nasieniem buhajów kanadyjskich wysoko notowanych w rankingach,

- uzupełnienie niezbędnego parku maszynowego w tym maszyny

specjalistyczne do zbioru i przygotowania pasz,

- wdrożenie nowych technologii pasz (sianokiszzonki, mieszanki traw z motylkowymi, lucerna).

Z uwagi na wysokie koszty sprzętu rolnicy: Adam Suchodolski i Andrzej Guzek z gminy Łuków, Jacek Kot i Michał Mateńko z gm. Krzywda, Paweł Wierzejski, Stanisław Wierzejski, Stefan Olszewski, Andrzej Karwowski, Henryk Rzążewski, Marian Turski, Adam Matysiak, Tadeusz Goławski, Arkadiusz Grochowski, Zdzisław Grochowski i Piotr Owczarski z gm. Trzebieszów użytkują wspólnie zakupiony sprzęt przy uprawie i zbiorze kukurydzy, sporządzaniu sianokiszzonek w belach ofoliowanych oraz świadczeniu usługi innym rolnikom.

W ramach programu rolnicy uczestniczą w różnego rodzaju formach spotkań tj. szkoleniach specjalistycznych, szkoleniach wyjazdowych, szkoleniach na demonstracjach i pokazach itp. Pozwala to zdobywać wiedzę w celu podnoszenia swoich kwalifikacji zawodowych. Następuje też wymiana doświadczeń między producentami i klubami.

Na uwagę zasługują fakty takie jak udział w wystawie na DOD w Siedlcach – krowa z gospodarstwa Andrzeja Sierpienia z gm. Trzebieszów, prezentacja stanowiska kanadyjskiego dla krów (wykonał Andrzej Guzek) przy współpracy ze specjalistą z Kanady, zdobycie tytułu Mistrz Siedleckiej "AGROLIGII '98" przez Piotra Owczarskiego z Dębowierzchów oraz uczestnictwo jego i Jacka Kota z Fiukówki w Konkursie Dla Producentów Mleka Wysokiej Jakości. W gospodarstwach klubowiczów odbywają praktyki zawodowe uczniów i studenci.

Rolnicy z klubu to fachowcy produkujący mleko najwyższej jakości, na prawdziwie europejskim poziomie, czego dowodem jest posiadanie przez kilku z nich certyfikatu weterynaryjnego.

Pięć lat funkcjonowania **Polsko – Kanadyjskiego Programu Mlecznego** pozwoliło rolnikom zintegrować się i nawiązać nowe znajomości, a nawet przyjaźnie. Pomaga im to przezwyciężyć codzienne trudy i zmagania z rzeczywistością.

*Maria Radomska
ZDR Łuków*

Ścieki nie są problemem

W gm Dębowa Kłoda na dwadzieścia sołectw wodociąg nie posiada tylko wieś Kolonia Krzywierzba, Plebania Wola, Makoszka i Zadębie chociaż inwestycje są ujęte w planie tego roku a zakończenie zwodociągowania wszystkich wsi planowane jest do 2002r. Dotychczasowa długość wowociągu wynosi 63,9 km.



Wodociąg posiada już 850 gospodarstw domowych. Nie idzie za tym budowa kanalizacji bo koszt kanalizacji w warunkach rozproszonej zabudowy wiejskiej jest bardzo duży. Problem stanowiłyby ścieki które surowe niosą w sobie duży ładunek zanieczyszczeń, gdyby nie fakt że w 1994 roku została

w gm. Dębowa Kłoda oddana do użytku hydro-botaniczna oczyszczalnia ścieków, przystosowana do odbioru ścieków nieprzemysłowych. Korzystają z niej nie tylko mieszkańcom gminy lecz również ośrodki wypoczynkowe nad jeziorem Białka, oraz szkoły, gminne ośrodki zdrowia, wylwane są, popłynęły ze zlewni mleka, ścieki bytowo gospodarcze z zakładu "Festona".

Oczyszczalnia działa już piąty rok i świetnie zdaje egzamin w warunkach gminy jest prosta i skuteczna w swym działaniu, nie wymaga specjalnych starań przy obsłudze i konserwacji. Obsługę stanowi jeden człowiek zatrudniony w sezonie letnim dla rejestracji dowożonych ścieków i kontroli przemienności użytkowania kwa-

ter. W okresie zimowy trzy lata po posadzeniu trzciny

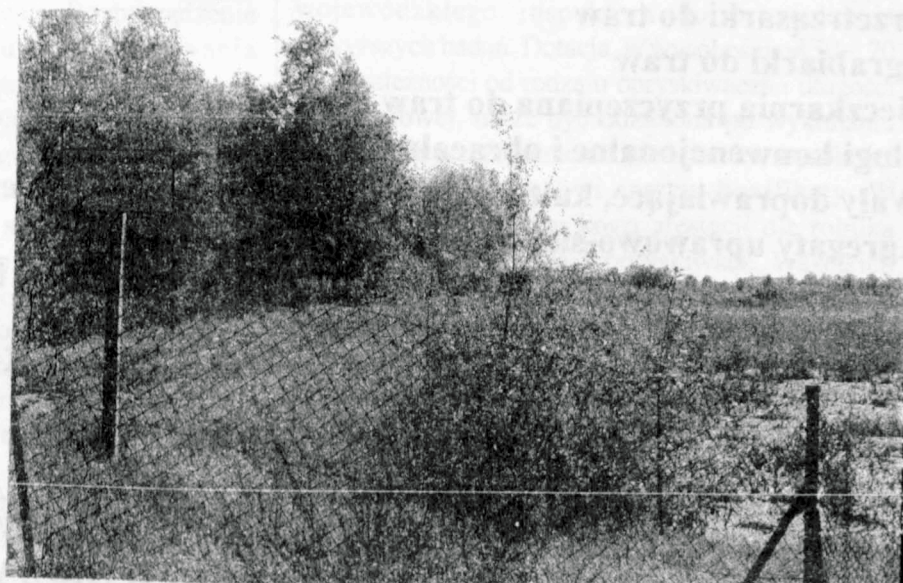
należy ją kosić i kompostować w dole kompostowym w dole wyłożonym folią. Po dziesięciu latach działania oczyszczalni kiedy nastąpi nasycenie w poletkach osadowych należy je oczyścić. Stała kontrola z ochrony środowiska potwierdza sprawne działanie oczyszczalni dlatego przedstawiciele w skrócie jak działa hydro-botaniczna oczyszczalnia ścieków w Dębowej Kłodzie.

Mozna wyróżnić kilka elementów podstawowych oczyszczalni:

1. Punkt zlewny - pojemności 8,8 m³
2. Poletka osadowe 10m X 40m x 0,3m głębokości
3. Filtr wegetacyjny z blokiem dopływowym i odpływowym
4. Wylewisko trzcinowe 400m².

Punkt zlewny posiada 4 zasuw mechaniczne kierujące ścieki na różne poletka. Każde poletko podzielone jest poprzecznie groblami wykonanymi z materiału filtracyjnego który stanowi żwir w płotkach faszynowych. Podłoże poletka wyłożone jest folią grubości 0,5 cm w celu uniemożliwienia kontaktów ścieków z

wodami gruntowymi. Każde poletko wysadzone jest trzciną zwyczajną w rozstawie 20 x 20 cm. Kwaterna przyjmuje 150m³ ścieków w ciągu 0,8 dnia. Po oczyszczeniu woda odprowadzana jest do rowów a następnie do rzeki Kłodzianki i Tyśmienicy. Ścieki dowożone są na oczyszczalnię



usługowo w beczce o pojemności 4500 l.

Oczyszczalnia ścieków w Dębowej Kłodzie opisała Elżbieta Andrzyk i Wiesław Byra ZDR-Parczew na podstawie danych uzyskanych od pana Furmaniuka Antoniego kierownika Pomocniczego Gospodarstwa Komunalnego przy UG w Dębowej Kłodzie.



RPLIMPEX-NASIONA Spółka z o.o.
Oddział Biała Podlaska
Ul. Leszczynowa 1
21-500 Biała Podlaska
tel. (083) 342-20-21
0601-890-400

Mamy zaszczyt przedstawić Państwu ofertę maszyn rolniczych nowej generacji.

JOHN DEERE

- ◆ **Kombajny zbożowe o wydajności 1,5 do 4,5 ha/h**
- ◆ **Ciągniki rolnicze 135 – 260 KM**

KVERNELAND

Firma Kverneland powstała w Norwegii ponad 100 lat temu, obecnie zaś jest jednym ze światowych liderów w produkcji i handlu maszynami rolniczymi. Jest to firma która od samego początku postawiła na jakość i niezawodność zarówno pod względem funkcjonalności jak i wytrzymałości.

- ◆ **Kosiarki dyskowe dolnonapędowe**
- ◆ **Przetrzaskarki do traw**
- ◆ **Zgrabiarki do traw**
- ◆ **Sieczkarnia przyczepiana do traw i kukurydzy**
- ◆ **Plugi konwencjonalne i obracalne**
- ◆ **Wały doprawiające, kultywatory ścierniskowe, brony talerzowe i wirnikowe**
- ◆ **Agregaty uprawowo-siewne**
- ◆ **Siewniki pneumatyczne do zboża, kukurydzy, buraków i inne.**

MAGAZYN CZĘŚCI I SERWIS W BIAŁEJ PODLASKIEJ
ATRAKCYJNE FORMY KREDYTOWANIA

OLEJE I ŚRODKI SMARNE FIRMY FUCHS ZALECANE DO CIĄGNIKÓW I
MASZYN ROLNICZYCH PRACUJĄCYCH W SZCZEGÓLNIIE CIĘŻKICH
WARUNKACH I POD DUŻYM OBCIĄŻENIEM

SERDECZNIE WITAMY KAŻDEGO POTENCJALNEGO KLIENTA!

Obowiązkowe badanie opryskiwaczy

Ustawa z dnia 12 lipca 1995 r. / Dz. U. Nr 90 poz. 446 z późniejszymi zmianami / wprowadza od 1 stycznia 1999 r. obowiązek badania sprzętu do wykonywania zabiegów ochrony roślin znajdującego się w użytkowaniu producentów rolnych. Obowiązek ten wprowadzono w celu stworzenia właściwych warunków do prawidłowego stosowania środków ochrony roślin, zapewniających nie tylko skuteczność zwalczania ale również ochronę konsumenta przed pozostałościami środków ochrony roślin w płodach rolnych, a także ochronę środowiska przed skażeniem. W wymienionej ustawie zagadnieniu temu poświęcono art. 35 i art. 36. Art. 35 mówi, że środki ochrony roślin należy stosować tylko sprzętem sprawnym technicznie a zabiegi ochrony roślin mogą wykonywać osoby przeszkolone, które posiadają świadectwo ukończenia szkolenia. Art. 36 nakłada obowiązek badania sprzętu przez wyspecjalizowane jednostki organizacyjnie upoważnione przez wojewódzkiego inspektora ochrony roślin a szczegółowe zasady prowadzenia badań określi w drodze rozporządzenia Minister Rolnictwa i Gospodarki Żywnościowej. Wymienione rozporządzenie zostało podpisane przez Ministra Rolnictwa 11 lutego 1999 r. i ogłoszone w Dz.U. Nr 20 poz. 175 z dnia 10 marca 1999 r. wchodząc w życie po 14 dniach od ogłoszenia. Rozporządzenie określa, że badanie sprzętu do wykonywania zabiegów ochrony roślin polega na ocenie jego stanu technicznego i obejmuje badanie ogólne a w przypadku sprzętu polowego i sadowniczego, ciągnikowego lub samobieżnego oprócz badania ogólnego również badanie stanu technicznego następujących urządzeń: pompy, mieszadła, zbiornika, urządzeń pomiarowo-sterujących, układu cieczowego, filtrów, belki polowej, rozpylaczy i wentylatora. Sprzęt będzie badany w odstępach czasu nie przekraczających dwóch lat, z tym że przy określaniu pierwszego terminu badania bierze się pod uwagę datę jego produkcji. Sprzęt podlegający badaniu powinien być dostarczony przez jego posiadacza do wyspecjalizowanej jednostki organizacyjnej, upoważnionej przez wojewódzkiego inspektora do przeprowadzania badań. Sprzęt dostarczony do badań powinien być umyty z zewnątrz i wewnątrz, wyposażony w osłony zabezpieczające ruchowe elementy, a jego zbiornik wypełniony w 2/

3 czystą wodą. W rozporządzeniu dopuszcza się możliwość przeprowadzenia badania w gospodarstwie posiadacza sprzętu jeżeli istnieją warunki umożliwiające jego wykonanie. Wyniki badania dokumentuje się w protokole kontroli. Posiadaczowi sprzętu sprawnego technicznie wydaje się zaświadczenie potwierdzające jego sprawność techniczną, a opryskiwacz oznaczony zostanie znakiem kontrolnym, który dopuszcza go do użytkowania. Jednostki przeprowadzające badanie zobowiązane są do prowadzenia rejestru przebadanego sprzętu. Pierwsze badanie opryskiwaczy będących w eksploatacji w dniu wejścia rozporządzenia powinno być przeprowadzone do 31 grudnia 2001 r. Realizacja przepisów w kwestii badania sprzętu do ochrony roślin wymaga stworzenia od podstaw systemu badań, a w szczególności organizacji wyspecjalizowanych jednostek, upoważnionych przez wojewódzkiego inspektora ochrony roślin do prowadzenia badań. Wszystkie działania w tym zakresie muszą być ujednoczone w całym kraju, dlatego też Zarządzenie nr 2 Głównego Inspektora Ochrony Roślin szczegółowo określa warunki ich realizacji. Osoby lub podmioty gospodarcze chcące ubiegać się o upoważnienie wojewódzkiego inspektora ochrony roślin do prowadzenia badań po wstępnej kwalifikacji muszą odbyć szkolenie w jednym z zorganizowanych już Centrum Szkoleniowym Techniki Ochrony Roślin, których na terenie całego kraju jest 7? Olsztyn, Poznań, Radom, Skierniewice, Wrocław, Toruń Przysiek k/ Torunia. W celu obniżenia kosztów badań, Minister Rolnictwa i Gospodarki Żywnościowej w rozporządzeniu z dnia 19 marca 1999 r. ustanowił dotacje dla podmiotów upoważnionych przez wojewódzkiego inspektora do prowadzenia powyższych badań. Dotacja, w wysokości od 50 – 70 zł, w zależności od rodzaju opryskiwacza i długości belki polowej, może być udzielona po wykonaniu badania i wyszczególnieniu w rachunku wysokości udzielonej posiadaczowi sprzętu bonifikaty. W związku z powyższym koszt atestacji dla rolnika wyniesie około 70 zł za 1 opryskiwacz. Wszelkich informacji dotyczących składania wniosków o prowadzenie „stacji badań”, oraz warunków jakie muszą być spełnione udzielają jednostki organizacyjne Wojewódzkiego Inspektoratu Ochrony Roślin w Lublinie – Oddziały Terenowe: w Białej Podlaskiej ul. Kolejowa 13, tel. 3433674, Parczewie ul. Piwonia 50 tel. 3542486, Łukowie ul. Piłsudskiego 29 i Radzyniu Podlaskim ul. Międzyrzecka 99 tel. 3528916

*WIOR w Lublinie
Zespół służb Zamiejscowych w Białej Podlaskiej*

Ustawa o usługach turystycznych

O ustawie o usługach agroturystycznych z dnia 29 sierpnia 1997r, opublikowanej w Dziennikach Ustaw: Nr 133 poz. 884 i Nr 158, poz. 1043 oraz z 1998r. Nr 113 poz. 714 pisałam w gazecie Doradztwo Rolnicze już wcześniej. Ponieważ Ustawa ta była nowelizowana dopiero w roku 1999 opublikowane zostało Rozporządzenie Prezesa Rady Ministrów w sprawie obiektów hotelarskich i innych obiektów, w których są świadczone usługi hotelarskie. Rozporządzenie to zawarte jest w Dzienniku Ustaw Nr 10 z dnia 29 stycznia 1999r. poz. 87 i określa wymagania co do wyposażenia, kwalifikacji personelu oraz zakresu świadczonych usług, w tym usług gastronomicznych dla poszczególnych rodzajów i kategorii obiektów hotelarskich. Rozporządzenie też określa minimalne wymogi co do wyposażenia innych obiektów, w których są świadczone usługi hotelarskie (tymi innymi obiektami są gospodarstwa agroturystyczne) – wymogi te określa załącznik nr 6 do rozporządzenia. Zanim omówię wymogi z załącznika przypomnę warunki dla gospodarstw agroturystycznych określone w ustawie o usługach turystycznych:

1. Usługi hotelarskie mogą być świadczone w hotelach, motelach, pensjonatach, schroniskach, itp. a także w innych obiektach pod warunkiem, że spełnią one wymagania wynikające z ustawy.
2. Wymagania te dotyczą ewidencji tych obiektów we właściwym Urzędzie Gminy. W Gminach właściciele gospodarstw agroturystycznych otrzymają do wypełnienia formularze, w których określą warunki świadczonych usług hotelarskich a także otrzymają książki meldunkowe.
3. Następnym wymogiem dla gospodarstw agroturystycznych jest spełnienie warunków wynikających z prawa budowlanego, przepisów sanitarnych i przeciwpożarowych.
4. Gospodarstwa agroturystyczne muszą też spełnić warunki co do wyposażenia kwater. Wójt Gminy ma prawo kontroli tych obiektów i w przypadku gdy warunki te nie będą spełnione może nakazać zaprzestania działalności agroturystycznej.
5. Ustawa też chroni nazwy rodzajowe dla poszczególnych obiektów hotelarskich – jeśli obiekt chce przyjąć nazwę np. Pensjonat to

musi spełniać wymogi dotyczące kategoryzacji pensjonatów.

Teraz przedstawię minimalne wymagania co do wyposażenia dla innych obiektów, w których świadczone są usługi hotelarskie (przypominam, że należą tu gospodarstwa agroturystyczne).

1. Ogrzewanie w całym obiekcie.
2. Zimna woda przez całą dobę, zaś ciepła minimum dwie godziny rano i dwie godziny wieczorem.
3. Powierzchnia pokoiów:
 - 6 m² – pokój 1 – osobowy,
 - 10 m² – pokój 2 – osobowy,
 - 14 m² – pokój 3 – osobowy,
 - 16 m² – pokój 4 – osobowy,
 - pokój większy niż 4 – osobowy – powierzchnia pokoju 4 – osobowego plus dodatkowo 4 m² na każdą następną osobę.
4. Wyposażenie meblowe pokoiów:
 - łóżko jednoosobowe o wymiarach 80 x 190 cm, (docelowo 90 x 200 cm)
 - łóżko dwuosobowe o wymiarach 120 x 190 cm (docelowo 140 x 200 cm)
 - nocny stolik lub półka przy każdym łóżku,
 - szafa garderobiana o minimalnej głębokości 60 cm, minimum 3 wieszaki na osobę,
 - stół lub stolik,
 - krzesło 1 na osobę ale nie mniej niż 2 w pokoju,
 - lustro,
 - wieszak ścienny na wierzchnią odzież.
5. Pościel dla 1 osoby:
 - kołdra lub 2 koce,
 - poduszka,
 - poszwa,
 - poszewka na poduszkę,
 - prześcieradło.
6. Oświetlenie:
 - oświetlenie elektryczne główne – minimum jeden punkt świetlny o mocy 60 W,
 - lampka nocna przy każdym łóżku umożliwiająca czytanie.
7. Zastłony okienne zaciemniające.
8. Kosz na śmieci.
9. Maksymalna ilość 10 osób na jeden węzeł higieniczno - sanitarny.
11. Wyposażenie podstawowe węzłów higieniczno – sanitarnych.
 - wanna z baterią i natryskiem lub kabina

natryskowa z zabezpieczeniem antypoślizgowym,

- *umywalka z blatem lub półką,*
- *WC ze zbiornikiem cicho płuczącym,*
- *mydelniczka, papiernica, haczyki, wieszaki na ręczniki,*
- *lustro z górnym lub bocznym oświetleniem,*
- *uniwersalne gniazdko elektryczne z osłoną,*
- *pojemnik na śmieci (niepalny),*
- *mydło toaletowe,*
- *ręcznik,*
- *szklanka.*

Ponieważ rozporządzenie to zostało opublikowane w Dzienniku Ustaw z dnia 5 lutego 1999r. rolnicy prowadzący działalność agroturystyczną mają **czas do 5 sierpnia 1999r. na podjęcie decyzji o nazwie rodzajowej obiektu, uzupełnieniu brakujących wymogów i zgłoszenia ewidencji** we właściwym Urzędzie Gminy. Jeśli zaś nie dostosują się do wymogów ustawy (wymogu ewidencji) mogą zostać karani karami finansowymi.

Opracowanie na podstawie ustawy o usługach turystycznych i rozporządzenia Rady Ministrów: Bożena Warda – Główny Specjalista ds. WGD.

Inicjowanie przedsiębiorczości kobiet wiejskich

W dniach 12 – 13 maja 1999r. w siedzibie ODR w Grabanowie odbył się kurs dla specjalistek ds. wgd i kobiet wiejskich z zakresu przedsiębiorczości.

Szczegółowa tematyka kursu dotyczyła tkanin dekoracyjnych i wybranych elementów florystyki. Kurs został przeprowadzony przez P. Mariannę Gałuszewską z Sochaczewa, która jest wyspecjalizowanym fachowcem z zakresu tematyki kursu. Problem inicjowania przedsiębiorczości wśród kobiet jest jednym z ważniejszych problemów wynikających z potrzeb kobiet. Mówi się, że przedsiębiorczym trzeba się urodzić, nie da się tego nauczyć. My jako doradcy

dla kobiet chcemy pokazać takie rozwiązania, dzięki którym kobiety nawet mniej przedsiębiorcze miałyby możliwość dodatkowych



źródeł dochodów. Wymieniony kurs nie jest naszym pierwszym działaniem w tym kierunku. W poprzednich latach organizowaliśmy podobne kursy i szkolenia, ich zakres tematyczny dotyczył między innymi: wyrobów z resztek skóry, elementów krawiectwa, fryzjerstwa, dekoracji



stołu i potraw oraz działalności agroturystycznej. Myślę, że przyjmowany kierunek tych działań ma szansę powodzenia, chociaż nie dla wszystkich kobiet a jedynie dla pewnej grupy, które mają uzdolnienia w tym zakresie.

Opracowanie – Bożena Warda – Główny Specjalista ds. WGD

Pasieka w czerwcu

Nie występujące już zagrożenie rabunkami w pasiece powinno prowadzić do zapewnienia pszczołom możliwie dobrej wentylacji. Otwiera się również wyloty na całą szerokość. Można też w ulach stojakach otworzyć dodatkowe wyloty we wszystkich korpusach. Dobrze jest, gdy ul jest ustawiony w miejscu lekko zacienionym przynajmniej przez część dnia. Zapobiega to nadmiernemu nagrzewaniu gniazd przez słońce. Należy to brać pod uwagę przy wybieraniu miejsca na pasieczysko i urządzaniu go. Zbyt słaba wentylacja powoduje zwiększenie stężenia CO₂ w gnieździe, co niekorzystnie wpływa na rozwój czerwiu. Wzrost koncentracji CO₂ o 3% w stadium larwalnym jest przyczyną skrócenia języczka dorosłej pszczoły, a w fazie poczwarki – ogólnego zmniejszenia wielkości pszczoły. Nie należy w tym czasie tolerować wychowywania zbyt dużej ilości czerwiu trutowego. Jest to po prostu kosztowne, gdyż do wychowania 1000 trutni pszczoły zużywają ponad 6 kg miodu. W czerwcu przeważnie przystępuje się do pierwszego miodobrania. Warunkiem zasadniczym jest tu dojrzałość miodu (szczególnie istotne przy miodzie rzepakowym). Miód w poszytych plastrach jest na pewno dojrzały. Do wirowania przeznacza się plastry bez czerwiu. W gospodarce tradycyjnej, bez stosowania kraty odgradowej, pszczelarz często ma kłopot, co zrobić z plastrami, które są wypełnione w znacznej części miodem, ale zawierają czerw. Niektórzy pszczelarze wirują takie plastry. Nie powinno się tego robić, zwłaszcza gdy w plastrze znajduje się czerw otwarty. Nawet wolne wirowanie ramek sprawia, że larwy wypadają z komórek. Nie jest to higieniczne. Poza tym wirowanie zawsze powoduje zniszczenie części czerwiu (zależy to od jego wieku). Wyżywienie 1 kg pszczół „kosztuje” ponad 5,5 kg miodu. Poza tym wychowywanie czerwiu jest czynnością najbardziej skracającą życie pszczół. Zniszczenie części czerwiu przy wirowaniu jest więc znaczną stratą w pasiece. Z miodobraniami nie należy zwlekać, gdyż brak miodu w gnieździe w tym okresie stymuluje aktywność pszczół. Po zabraniu z ula ramek z miodem powinno się wstawić w ich miejsce puste plastry. Czasem jednak pszczelarz nie dysponuje wystarczającym zapasem plastrów. Wtedy pozostawia się w ulu pustą przestrzeń, od góry ograniczając ją np. paskiem folii, aby pszczoły nie wychodziły z gniazda. Wieczorem po odwirowaniu plastrów wstawia się je z powrotem do uli. Jeżeli jest taka możliwość, dobrze jest umieszczać plastry w tych samych ulach, z których były wzięte. Przez cały czerwiec rośliny z reguły dostarczają znacznych ilości pyłku kwiatowego. Można więc nadal stosować poławiacze obnóży lub odbierać ramki z pierzga. Spora liczba tych ramek

pozostaje po miodobranii. Przydają się one zwłaszcza w sierpniu, gdy w pobliżu pasieki brak pożytków pyłkowych. Można je też przechować do wiosny, gdyż wtedy równie często występuje niedobór pyłku. Przechowywanie tych ramek w magazynie przez tak długi czas może jednak grozić zepsuciem się pierzgi, toteż wykorzystuje się je głównie przy układaniu gniazd w końcu lipca lub na początku sierpnia. Odbieranie pyłku pszczołom pobudza je do intensywnej pracy przy jego zbiorze.

W czerwcu pszczelarz może już kupić młode matki lub uzyskać je z własnego wychowu. Znaczenie wymiany matek w pasiece jest generalnie niedoceniane przez pszczelarzy. Tymczasem posiadanie młodych matek, wyselekcjonowanych pod kątem wydajności miodowej, niskiej rojliwości i małej złośliwości, to czynnik chyba najbardziej, oprócz wielkości pożytku, decydujący o wynikach pracy pszczelarza. Woyke stwierdził, że rodziny z matkami jednorocznymi produkują średnio o 22% miodu więcej niż te, które mają matki dwuletnie. Poza tym matki młode intensywniej czerwią, a rodziny z nimi lepiej zimują i rzadziej wchodzą w nastrój rojowy. Dlatego też pszczelarze, którzy liczą na tzw. cichą wymianę, czyli naturalną wymianę matki przez pszczoły, mają zawsze gorsze wyniki produkcyjne niż ci, którzy regularnie co 2-3 lata wymieniają matki sztucznie. Częstość wymiany matek zależy od różnych czynników. Podstawowym jest jakość matki, którą pszczelarz powinien oceniać na podstawie całego sezonu. Jeżeli okazuje się, że rodzina z młodą matką nie jest miodna (w porównaniu z innymi rodzinami w pasiece), matkę tę należy bezzwłocznie wymienić. Poza tym w pasiece, w której matki są eksploatowane szczególnie intensywnie, na przykład w wędrowniej, wykorzystującej kilka pożytków w roku, wymiana powinna być częstsza, nawet coroczna. Za najdłuższy okres użytkowania matki w pasiece produkcyjnej uważa się 3 lata. Do wymiany w rodzinach produkcyjnych powinno się używać matek unasienionych. Jeżeli pszczelarz otrzymuje od hodowcy matki nieunasienione, powinien do ich unasieniania tworzyć odkłady lub korzystać z ulików weselnych. Dobrym terminem wymiany matek pszczelich jest druga połowa czerwca, kiedy ograniczanie czerwienia matek jest zalecane z punktu widzenia właściwej gospodarki pasiecznej. Metod poddawania matek rodzinom pszczelim jest wiele, żadna jednak nie zapewnia 100% przyjęć. Najchętniej akceptują nową matkę pszczoły młode. Poddawanie matek do odkładów pozbawionych pszczół lotnych i czerwiu jest znacznie pewniejsze niż do normalnych rodzin.

*Opracowali specjaliści ODR ds. pszczelarstwa:
Małgorzata Lewandowska, Marian Kałabun, Krzysztof Osielski.*

dni otwartych drzwi '99

26-27 czerwca 1999 r.

pod nazwą

"Nauka - Praktyce"

w programie

FACHOWE DORADZTWO NASZYCH SPECJALISTÓW
KONKURS WYROBÓW PIEKARNICZYCH
KONKURS WYROBÓW MLECZARSKICH
pod hasłem "BIAŁE - ZDROWE - NASZE"

KOLEKCJA ODMIAN ROŚLIN UPRAWNYCH NA POLU
DOŚWIADCZALNYM OŚRODKA
inne atrakcje

a także

AIDA

"AIDA" SP. z o.o.

Tel./fax(0 83)343 77 57, 344 33 95, 342 02 60
21-500 Biała Podlaska ul Gwardii Ludowej 17b

OFERUJE

- * Pasze i koncentraty firmy "Cargill"
- * Nawozy wapniowo-magnezow
- * Nawozy sztuczne
- * Styropian
- * Automaty paszowe, opryskiwacze
- * Preparaty mlekozastępcze i dodatki witamin.
- * Nawóz doglebowy RSM 32%
- * Środki higieny "Eutra"
- * Wykonanie biznesplanów na przedsięwzięcia gospodarcze



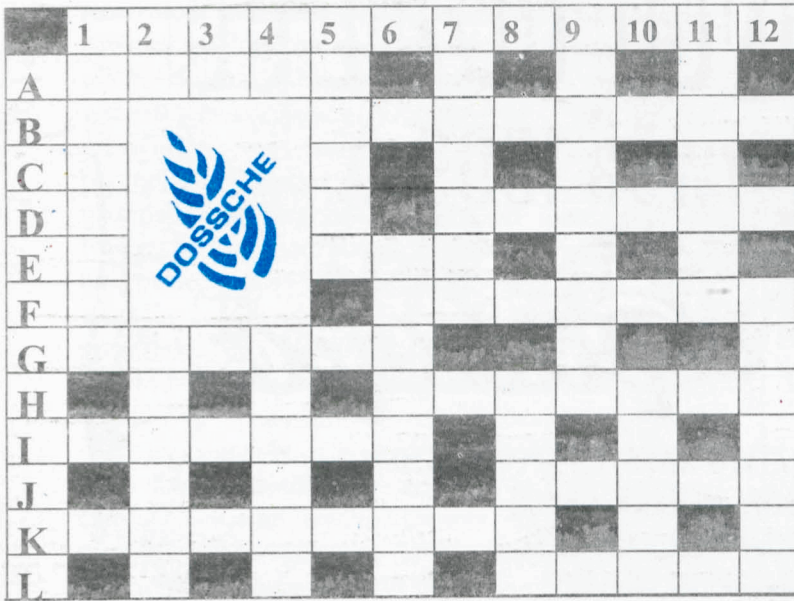
*Możliwość zamówień
telefonicznych*

Biała Podlaska
Dąbrowica Mała
Zaliszczce
Chyłów
Olszanka

Możliwość zakupu na raty

Magazyn ul.Gwardii Ludowej 17b-kierunek Sielczyk dojazd linią nr.9.

Krzyżówka 6/99



Wśród uczestników którzy nadesłali prawidłowe rozwiązanie krzyżówki nr.6/99 do dnia 10/ 07 1999 r. rozlosujemy worek paszy ufundowanej przez firmę DOSSCHE.

Podajemy wykaz oferowanych pasz:

DLA TRZODY:

Prestarter 25 kg dla prosiąt.
 Starter 50kg dla warchlaków o wadze 15-35 kg
 Grower 50kg dla warchlaków o wadze 35-70 kg
 Finisz 50kg dla tuczników o wadze powyżej 70 kg

DLA DROBIU:

Mieszanka dla kurcząt 25 kg 0 - 6 tygodni
 Mieszanka extra dla niosek 50 kg

Dla BYDŁA:

Granulat dla cieląt 25 kg
 Dla bydła mlecznego Extra 50 kg

Prosimy przesłać rozwiązanie krzyżówki na karcie pocztowej na adres redakcji wraz z wyborem proponowanej paszy. Rozwiązania bez wyboru paszy nie będą uwzględniane. Za rozwiązanie krzyżówki nr 4/99 "Kwiecień łgarz" nagrodę w formie 1 worka paszy : "Starter" wylosowała Pani: Czesława Martyniuk zam. Strzyżówka 210, 21-355 Drelów.

Sponsorem krzyżówki jest:

DOSSCHE POLAND PASZE KONCENTRATY, PREMIXY

Przedstawiciel PIOTR LIMOWSKI tel. 0 90 227 523

POZIOMO: A-1)Osobisty lub rzeczowy. B-5)Lubi krzyczeć i tupać nogami. D-7)Krzew owocowy. E-5)Czas spania. F-6)Ciernisty krzew. G-1)Zachęta do działania. H-6)Sól w wodzie. I-1)Spójrz, a prawdę Ci powie.J-8)Atrybut każdej panny młodej oby. K-1)Konieczność mus . L-8)Imię żeńskie

PIONOWO: 1-A)Ze szczeblami. 2-G)Odgłos kół. 4-G)Była w maju. 5-A)A gdy cały to z uchem. 6-E)Chwast z rodziny złożonych. 7-A)Małpa wąskonosą. 8-H)Jedna z chorób serca. 9-A)Mięso z tuszy wołowej. 10-H)Ma okrągłą podstawę. 11-A)Kłótnia, awantura. 12-F)Pismo obiegowe.

Hasło:

D-1	H-7	J-6	K-10		E-7	B-10	L-4	B-6	K-2		A-11	F-12	A-2	L-10	K-5
K-12	J-11		A-3	G-9	A-5	E-9		B-8	G-4	E-1	F-8	L-8	I-6		



Opracował Jerzy Męcza

ADRES REDAKCJI:

Grabanów 21-500 Biała Podlaska
 Tel. Biała Podlaska (0 83) 343 37 92,
 Dyrektor (0 83) 341 12 55
 Fax (0 83) 343 81 98

WYDAWCA: OŚRODEK DORADZTWA ROLNICZEGO

ZESPÓŁ REDAKCYJNY: K.Kuresza, B.Filatiuk, B.Michalczuk, Cz.Mirczewska. B. Lipiński, A.Strącicka, A.Radzikowska, B.Warda, H. Żelazowska, J. Kempka, A. Żurkowska, specjaliści doradztwa rolniczego i specjalistki WGD.

Skład komputerowy: A.Mazur

Druk I. Wagner - Poligrafia ODR.Nr zamówienia

5/99/nakład 2200 egz.

Adresy i telefony Rejonowych Ośrodków

Biała Podlaska ul. Żeromskiego 3 tel.343 32 34
 Radzyń Podlaski ul. Dąbrowskiego 9 tel.352 84 06
 Parczew ul. Piwonia 50 tel.354 24 74
 Łuków ul. Czerwonego Krzyża 4 tel.(0 25) 798 39 58
 Wisznice ul. Warszawska 13 tel.378 22 49