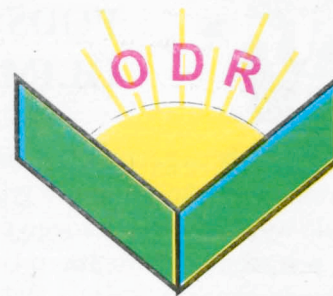


LIPIEC SIERPIEŃ 7-8 (131)1999 ISSN 1233-8494

# DORADZTWO ROLNICZE



CENA 1 zł

W GRABANOWIE





## PODSUMOWANIWE PRZEBIEGU GMINNYCH OLIMPIAD WIEDZY o UNII EUROPEJSKIEJ

Polska rozpoczęła negocjacje z Unią Europejską. Przygotowanie do akcesji to nie tylko zadanie dla Rządu, ale wyzwanie dla każdego z nas. Aby temu sprostać, potrzebna jest wiedza o Unii i o tym, co tak naprawdę oznacza wejście Polski do struktur Unii Europejskiej.

Jednym z podstawowych zadań Ośrodka Doradztwa Rolniczego jest zapewnienie rolnikom informacji: technologicznych, marketingowych, ekonomicznych w tym także dotyczących procesu integracji Polski z Unią Europejską.

Wejście Polski do struktur europejskich nie jest celem samym w sobie. To wielkie wyzwanie. Od tego czy będziemy potrafili odnieść jak najwięcej korzyści z przystąpienia do Unii Europejskiej, zależy dobrobyt i powodzenie naszego kraju przez dziesiątki kolejnych lat.

Aby dobrze wykorzystać tę szansę musimy być jak najlepiej przygotowani do nowych wyzwań.

Rzetelna wiedza rozprasza obawy, urealnia oczekiwania i daje poczucie bezpieczeństwa.

Bez łatwego i szybkiego dostępu do informacji nie można podejmować właściwych decyzji.

Wychodząc naprzeciw tym wyzwaniom Ośrodek Doradztwa Rolniczego w Grabanowie w roku 1998 utworzył w swojej strukturze Dział Rachunkowości i Integracji z Unią Europejską.

Do głównych zadań tego działu należy dostarczanie informacji i pomoc w poszerzaniu wiedzy na tematy integracyjne społecznościom wiejskim.

Staramy się realizować to zadanie na różne sposoby. Prowadzone były szkolenia gminne i

wiejskie. w roku 1998 przeprowadzono szkolenia w 34 miejscowościach - uczestniczyło w nich 587 osób. Następnie w I półroczu 1999 roku w 33 szkoleniach na tematy związane z integracją europejską uczestniczyło 669 osób. Jedną formą poszerzania wiedzy o Unii Europejskiej i procesie integracji są Olimpiady Wiedzy o Unii Europejskiej organizowane przez nasz Ośrodek od 1999 roku. Opracowany regulamin przewiduje trzy szczeble olimpiady: gminny, powiatowy i rejonowy.

Olimpiady gminne planowane były w miesiącu czerwcu natomiast powiatowe i rejonowe planowane są w miesiącu wrześniu i październiku.

Do końca czerwca zorganizowano przeprowadzono 34 gminnych Olimpiad Wiedzy o Unii Europejskiej, w których uczestniczyło 196 osób. Do szczebla powiatowego zakwalifikowało się 110 osób. Zgodnie z planem, pozostało do przeprowadzenia trzy olimpiady. Należy stwierdzić, że olimpiady cieszyły się zainteresowaniem społeczności wiejskiej, szczególnie młodzieży. Do organizacji olimpiad włączyły się Urzędy Gmin, Banki Spółdzielcze, Gminne Ośrodki Kultury, które były fundatorami nagród dla uczestników.

Głównym celem organizowanych olimpiad było wzbudzenie zainteresowania społeczności wiejskiej problemami procesu integracji i poszerzaniem wiedzy o Unii Europejskiej.

Oceniając zainteresowanie i poziom wiedzy uczestników można stwierdzić, że pomysł był trafiony.

## Ogłoszenia

**Waldemar Grudziński** zam. Bereza 144 tel. 371-21-58  
*Sprzedam jałówki wysokocielne 8 miesięcy  
cielności*

**Mieczysław Olszewski** zam. Brzozowy Kąt  
Gm. Komarówka Podl. Tel. 083-35-35-330  
*Sprzedam ciągnik Ursus C-360 rok produkcji 1984  
oraz produkcji niemieckiej John Deer 75 KM*

**Zygmunt Misiak** zam. Kol. Domaszewska  
21-307 Ulan  
*Sprzedam schładzarkę do mleka - 3 konwiową  
na gwarancji*

**Szabaciuk Jerzy** zam. Szóstka tel. 372-11-49  
*Sprzedam jałówki wysokocielne 8 miesięcy  
cielności*

**Józef Wierzchowski** zam. Zarzec 53  
21-307 Ulan  
*Sprzedam przyczepę samobierającą. Stan bardzo  
dobry. Cena do uzgodnienia*



# Nawozy z Polic

- dodaj, by pomnożyć plon

POLIFOSKA  
POLIMAG  
POLIDAP+  
+ mocznik

Skoncentrowane nawozy granulowane z Polic to cenne źródło makro- i mikrośladników doskonale przyswajalnych przez rośliny. Aby Twoje uprawy dawaty obfity plon o wysokiej jakości, stosuj zawsze **przedsiewnie** lub **pogłównie** Polifoski, Polimagi, Polidap. Szeroka gama składników, m.in. N, P, K, Mg, S, Fe, gwarantuje roślinom komfort wzrostu, poprawia zimotrwałość, odporność na stres wodny, choroby i szkodniki. By zwiększyć plon i podnieść zawartość białka, dodaj **pogłównie** mocznik.

Rachunek jest prosty: trzeba dodać, by pomnożyć plon.

**Police - dobre na każdym polu.**

Zakłady Chemiczne Police SA

ul. Kuźnicka 1, 72-010 Police

Biuro Sprzedaży Krajowej, tel.: (091) 317 4303, fax: (091) 317 4772



## Nawozy wieloskładnikowe z Polic bogatym źródłem siarki.



Siarka jest jednym z niezbędnych składników pokarmowych, bez której nie istniałoby życie. Pobierana jest przez rośliny w dużych ilościach, często tak dużych jak fosfor. Jest jednym z podstawowych składników białka, niektórych witamin i enzymów. Decyduje o prawidłowym rozwoju roślin, poprawia jakość biologiczną białka roślinnego, poprawia jakość plonów poprzez obniżanie zawartości szkodliwych azotanów w roślinach, poprawia walory smakowe roślin, a także zwiększa odporność roślin na choroby i szkodniki oraz na wyleganie.

Do prawidłowego rozwoju rośliny potrzebują wielu składników pokarmowych. Zwyczajowo określało się potrzeby nawozowe dla trzech podstawowych makroskładników, to jest dla azotu, fosforu i potasu. Kiedy stosowano nawozy o małej zawartości czystego składnika, wprowadzano często wiele niepożądanych, wręcz szkodliwych składników, ale także potrzebne roślinom pierwiastki, w tym również siarkę. W ostatnich latach, wzrósł udział nawozów „czystych”, o wysokiej koncentracji bardzo dobrze przyswajalnych podstawowych składników pokarmowych, ale najczęściej o bardzo niskiej zawartości siarki, powodując zubożenie gleb z tego składnika.

Innym bardzo ważnym czynnikiem powodującym obniżanie zasobności gleb w siarkę jest znacznie mniejsza ilość siarki emitowanej przez przemysł, która w postaci opadów atmosferycznych, określanych jako „kwaśne deszcze” była dostarczana glebie i roślinom. Zmniejsza się także ilość spalane go węgla, bogatego w związki siarki.

Stąd w ostatnich latach obserwuje się coraz częściej wysoką efektywność nawożenia siarką, pomimo braku wyraźnych objawów niedoboru siarki na roślinach. Objawy niedoboru ujawniają się na roślinach dopiero przy bardzo dużym niedoborze składnika pokarmowego. Wcześniej występuje spadek ilości i jakości plonu. Wskazują na to analizy chemiczne, określające „utajone niedobory”. Objawy niedoboru siarki są podobne jak niedoboru azotu, ale występują przede wszystkim na młodych częściach roślin, podczas gdy niedobory azotu na starszych. Rośliny stają się blade, występuje jasnozielone zabarwienie krawędzi liścia, tkanki na nerwach są jeszcze zielone, liście sztywne, kruche, mniejsze. Ograniczony jest wzrost roślin, gorsze kwitnienie i w konsekwencji plonowanie. Im wyższe stosuje się dawki NPK, w tym głównie azotu, tym rośliny więcej pobierają siarki i tym częściej niedobór siarki może ograniczać plonowanie roślin. **Nie jest możliwe prawidłowe działanie plonotwórcze azotu bez dobrego zaopatrzenia rośliny w siarkę.** Dla większości roślin stosunek azotu do siarki powinien wynosić 10 : 1, a dla roślin o dużych potrzebach względem siarki stosunek N : S powinien wynosić do 7 : 1 lub nawet 5 : 1.

Najbardziej narażony na niedobór siarki jest rzepak, który pobiera ponad 50 kg S / ha. Już młode rośliny mają jasnozielone zabarwienie krawędzi liści, następnie liście robią się marmurkowate, sztywne, kruche, o pokroju łyżkowatym. Wykształcają się mniejsze kwiaty, barwy jasnożółtej i jako mniej atrakcyjne dla owadów - zapylanie jest gorsze. Mniejsza jest również liczba i wielkość łuszczyn, czyli niższy plon nasion.

Wysoką efektywność siarki uzyskuje się także na użytkach zielonych położonych na glebach organicznych. Wzrasta udział roślin motylkowatych i aktywność bakterii brodawkowych, zwiększa się efektywność nawożenia azotem. Stosując np. wczesną wiosną Polifoskę 12 (NPKMgS 12:12:12:2:11), czyli zawierającą 11% siarki (S) uzyskuje się nie tylko wyższy plon siana, ale także o znacznie lepszej jakości.

Nie wszystkie rośliny mają równe wymagania względem siarki. Najwięcej siarki, ponad 50 kg S z ha, pobiera rzepak i rośliny kapustne, chrzan, cebula, czosnek; mniej, od 20 do 50 kg S z ha, pobierają rośliny motylkowe i burak cukrowy oraz pastewny; najmniej, poniżej 20 kg S z ha, pobierają zboża, trawy, kukurydza i ziemniak.

Niedobory siarki występują częściej na terenach oddalonych od ośrodków przemysłowych i miast, na glebach lżejszych, piaszczystych, o niskiej zawartości próchnicy, czyli w warunkach gdzie siarka ulega łatwo wymywaniu. W wielu rejonach wzrosła powierzchnia, a w związku z tym częstotliwość uprawy roślin pobierających bardzo dużo siarki, np. rzepak.

Źródłem siarki dla roślin może być próchnica glebowa, opady atmosferyczne oraz nawozy organiczne i mineralne. Jak wszystkim wiadomo w Polsce jest mało gleb o wysokiej zawartości próchnicy, stosuje się coraz mniej nawozów organicznych, a dbałość o ochronę środowiska spowodowała, że ilość siarki emitowanej do atmosfery znacząco zredukowano.

Zakłady Chemiczne „POLICE” S.A. dotychczas tradycyjnie przedstawiały zawartość składników pokarmowych w nawozach, ograniczając informację do zawartości azotu, fosforu i potasu (podstawowych makroskładników), dla niektórych nawozów także magnezu. Dotychczas jedynym nawozem w którym deklarowana była zawartość siarki jest POLIFOSKA 12 NPKMgS 12-12-12-2-11.

Oczekiwania rolnictwa odnośnie składu chemicznego nawozów ulegają w ostatnich latach dużym zmianom. Coraz bardziej poszukiwane są nawozy zawierające inne drugorzędne makroskładniki pokarmowe - wapń, magnez, siarka oraz żelazo i inne mikroelementy. Im nawóz zawiera szerszą gamę składników pokarmowych, tym bardziej jest doceniany i staje się nawozem bardziej uniwersalnym. Takimi zaletami charakteryzują się właśnie nawozy wieloskładnikowe z Polic.

Nawozy wieloskładnikowe z Zakładów Chemicznych „POLICE” S.A., dostarczają znaczącej w bilansie nawożenia ilości siarki. I tak nawozami zawierającymi siarkę są:

POLIDAP	NPS 18-46-2
POLIFOSKA 6	NPKS 6-20-30-3
POLIFOSKA 8	NPKS 8-24-24-4
POLIFOSKA 11	NPKS 11-22-16-8
POLIFOSKA 13	NPKS 13-13-21-5
POLIMAG 305	NPKMgS 5-16-24-8-3
POLIMAG 306	NPKMgS 6-19-19-8-2
POLIMAG 309	NPKMgS 9-17-12-8-6

Nawóz wieloskładnikowy NPKS 12-24-12-9

Nawóz wieloskładnikowy NPKS 8-24-8-5

Nawóz wieloskładnikowy NPKS 8-24-16-5

Powyższe, bardzo ogólne informacje wskazują o roli siarki w rolnictwie. Jeżeli uwzględni się fakt stosowania coraz większej ilości nawozów „czystych”, czyli nie zawierających balastu (w tym ewentualnie siarki) oraz drastyczne obniżenie przez przemysł emisji siarki do atmosfery, to nie powinno dziwić występowanie coraz powszechniej objawów niedoboru tego pierwiastka na roślinach uprawnych. Konsekwencją niedoborów danego pierwiastka jest zawsze niższa efektywność działania innych składników pokarmowych, w tym głównie azotu.

W tych szczegółach, dotyczących między innymi zawartości dodatkowych składników pokarmowych, takich jak magnez, siarki, żelaza, itd., nie zawsze deklarowanych na opakowaniach, kryją się przyczyny wysokiej efektywności przyrodniczej nawozów z Zakładów Chemicznych „POLICE” S.A. Dlatego dobre plony uzyskać można stosując nawozy z Polic.

**Zastosuj te nawozy, aby pomnożyć ploni!**

Zapraszamy do fabrycznych punktów sprzedaży.

dr Adam Grześkowiak

Zakłady Chemiczne „POLICE” S.A.

## INFORMACJA

Instytut Hodowli i Aklimatyzacji Roślin w Radzikowie oraz Wojewódzki Ośrodek Doradztwa Rolniczego w Bratoszewicach zapraszają **11 i 12 września 1999** ( 9-16 ) do Bratoszewic k. Łodzi na **VI KRAJOWE DNI ZIEMNIAKA**

W programie m in.:

- *Gielda nasienna*
- *Wystawa i sprzedaż specjalistycznych maszyn do produkcji i użytkowania ziemniaków*

W sprawach organizacyjnych należy kontaktować się: IHiAR O/Bonin tel. (094) 3423031, fax 3427028 oraz WODR Bratoszewice tel./fax (042) 7198913

- *Seminaria szkoleniowe ( 12 września ) nt. technologii i rynku ziemniaka*
- *Wystawa projektów przechowalni ziemniaków*
- *Wystawa materiałów wyjściowych do hodowli ziemniaka,*
- *Konsultacje specjalistów i sprzedaż wydawnictw szkoleniowych*
- *Kiermasze, gastronomia, występy estradowe*

## Kredyty

Ośrodek Doradztwa Rolniczego w Grabanowie od 1994 roku opiniuje plany przedsięwzięć inwestycyjnych w rolnictwie, przetwórstwie rolno-spożywczym i usługach dla rolnictwa związanych z ubieganiem się o kredyty preferencyjne z dopłatą do oprocentowania ze środków Agencji Restrukturyzacji i Modernizacji Rolnictwa.

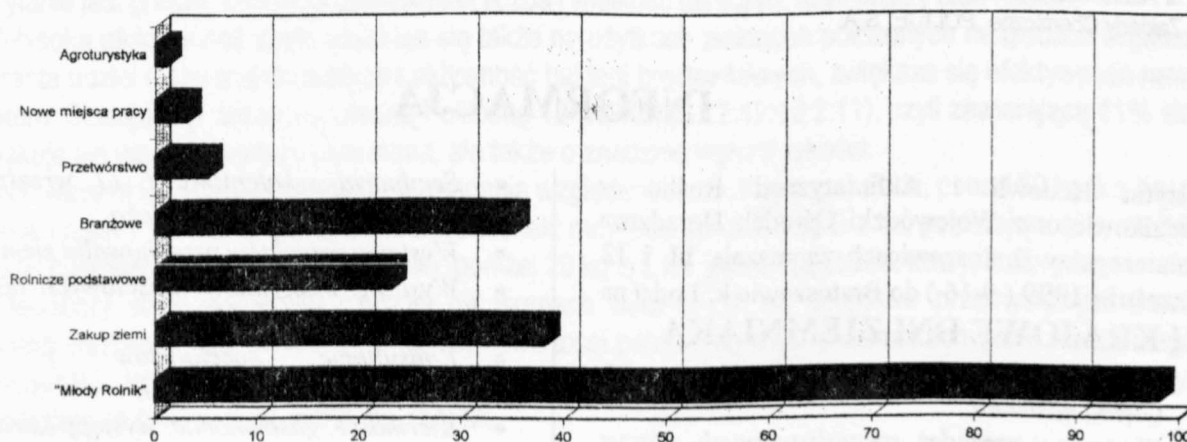
W latach 1994 – 1998 i w I kwartale br. pozytywnie zaopiniowano 8 585 planów na inwestycje o łącznej wartości 344 136 685 zł oraz na kwotę wnioskowanych kredytów – 226 711 890 zł. Według danych z ARiMR, z kredytów tych skorzystało około 80% ubiegających się o kredyt. Ilość pozytywnie wydanych opinii w poszczególnych latach przedstawia poniższa tabela.

Lp.	Rok	Ilość sztuk	Koszt inwestycji w zł	Kwota wnioskowanego kredytu
1	1994	1 234	45 842 624	27 566 400
2	1995	1 545	45 874 314	28 110 800
3	1996	2 936	98 491 181	68 185 417
4	1997	2 112	103 689 865	67 938 474
5	1998	553	38 266 433	26 330 196
6	1999 – I kwartał	205	11 972 268	8 580 603
<b>Razem</b>		<b>8 585</b>	<b>344 136 685</b>	<b>226 711 890</b>

### Ilość opinii wydanych w I kwartale 1999r. przez ODR w Grabanowie

Rodzaj przedsięwzięcia	Ilość opinii w szt.	Koszt planowanych inwestycji w zł	Wysokość wnioskowanych kredytów w zł	Średnia wysokość planowanej inwestycji w zł	Średnia wysokość wnioskowanego kredytu w zł
"Młody Rolnik"	98	6 321 762	4 543 821	64 508	46 366
Zakup ziemi	38	447 339	337 368	11 772	8 878
Rolnicze podstawowe	23	941 202	735 607	40 922	31 983
Branżowe	35	1 192 955	900 810	34 084	25 737
Przetwórstwo	5	2 603 505	1 749 000	520 701	349 800
Nowe miejsca pracy	3	285 334	70 000	95 111	23 333
Agroturystyka	1	25 170	20 000	25 170	20 000
<b>R a z e m</b>	<b>203</b>	<b>11 817 267</b>	<b>8 356 606</b>	<b>58 213</b>	<b>41 166</b>

### Ilość wydanych opinii w I kwartale 1999r. w ODR w Grabanowie w/g przeznaczenia



## Ile warta praca na roli?

Z wyliczeń Instytutu Ekonomiki Rolnictwa i Gospodarki Żywnościowej wynika, że godzina pracy rolnika i jego rodziny w 1998 roku miała wartość około 2/3 przeciętnego wynagrodzenia godzinnego robotnika. Bowiern średnia stawka za godzinę pracy w rolnictwie wyniosła 3,72 zł a w zakładzie przetwórczym 5,63 zł.

IERiGŻ badał też, jaka jest opłacalność różnego rodzaju produkcji rolnej. I tak np. za pracę przy uprawie pszenicy producent uzyskiwał

przeciętnie 12,92 zł za godzinę (o ile sprzedał ziarno po cenie 46,16 zł/q), przy uprawie jęczmienia – 5,93 zł, a buraków cukrowych – 7,05 zł. Dużo gorzej wyglądały dochody z produkcji żywca i mleka. Ze sprzedaży świń rolnik-hodowca zarabiał tylko 2,98 zł za godzinę pracy a producent mleka 4,88 zł. Najniżej opłacalna była jednak produkcja żywca wołowego – przyjmując cenę zbytu 2,90 zł/kg – hodowcy za godzinę pracy otrzymali zaledwie 0,11zł.

A.Ż.

## Owies – czy tylko dla koni?

Owies mało popularne zboże, znane przede wszystkim jako pasza dla koni i składnik popularnej owsianki, posiada także całą gamę właściwości zdrowotnych.

Ostatnio owies zaczął się pojawiać jako dodatek do wielu potraw. Znajdziemy go między innymi w jogurtach, musli i pieczywie.

Owies jest też bardzo użyteczny w kosmetyce. Dzięki obfitości skrobi, witamin, tłuszczów, aminokwasów i soli mineralnych znakomicie wpływa na skórę. Łagodzi uczulenia, tonizuje i odżywia ją.

Zauważono również pobudzające działanie owsa na konie wyścigowe, od których wymaga się podwyższonej sprawności mięśni. Także w przypadku ludzi zawarte w owsie czynne substancje biologiczne (zbliżone do hormonów) powodują eksplozję sił witalnych. Mało tego, regularne spożywanie produktów z owsa wywołuje pogodny nastrój a także zmniejszenie potrzeb snu.

Owsianka ma przede wszystkim korzystny wpływ na układ pokarmowy. Kleik łagodzi bóle brzucha, zapobiega zaparciom i chroni błonę śluzową jelita przed infekcjami bakteryjnymi. Lecznicze działanie owsa polega też na obniżeniu cholesterolu we krwi, likwidacji zaburzeń w rozwoju zębów i próchnicy oraz napięć emocjonalnych. Bardzo dobre wyniki zdrowotne osiąga się wprowadzając owies do diety cukrzyków.

Owies niema dużych wymagań glebowych, nie potrzebuje wielu zabiegów ochrony. Spełnia w płodozmianie korzystne funkcje fitosanitarne. Jest dobrym komponentem mieszanek zbożowych i podstawą pasz w żywieniu zwierząt. Nagim owsem interesują się zwłaszcza drobiarze. Mieszanki treściwe oparte takim owsie nie wymagają dodatkowego natłuszczenia, co znacznie ułatwia proces przygotowania. Genetyczne usunięcie łuski znacznie poprawiło skład chemiczny ziarna owsa – ma ono największą wartość energetyczną.

A.Ż.

## Ulgi i zwolnienia w podatku rolnym.

Zgodnie z ustawą z dnia 15.11.1984 roku o podatku rolnym (Dz.U. Nr 94 z 1993 r. z późn.zm.) i rozporządzenia Ministra Finansów z 11.01.1990 r. w sprawie podatku rolnego (Dz.U.Nr 3, poz.18) podstawę opodatkowania stanowi liczba hektarów przeliczeniowych gospodarstwa. W roku bieżącym stawka podatku od 1 hektara przeliczeniowego wynosi 82,85 zł. (2,5 x 33,14). Ulgi i zwolnienia w podatku rolnym ustanowione są według przyjętych przepisów z kilku ostatnich lat. Poniżej zamieszczamy obowiązujące obecnie ulgi i zwolnienia w podatku rolnym.

**Zwalnia się od podatku rolnego:**

1. użytki rolne klasy V, VI i VIz,

2. grunty położone w pasie drogi granicznej,
3. grunty orne, łąki i pastwiska objęte melioracją - w roku, w którym uprawy zostały zniszczone wskutek robót drenarskich,
4. grunty lub prawo wieczystego użytkowania gruntów, nabyte w drodze kupna na utworzenie nowego lub powiększenie już istniejącego gospodarstwa do powierzchni nie przekraczającej 100 ha, oraz grunty Państwowego Funduszu Ziemi i Zasobu Własności Rolnej Skarbu Państwa objęte w trwale zagospodarowanie w celu utworzenia nowego gospodarstwa lub powiększenia gospodarstwa już istniejącego do



powierzchni nie przekraczającej 100 ha - na okres 5 lat,

5. grunty powstałe z zagospodarowania nieużytków - na okres 5 lat, licząc od roku następnego po zakończeniu zagospodarowania,
6. grunty otrzymane w drodze wymiany lub scalania - na 1 rok następujący po roku, w którym dokonano wymiany/wymiany lub scalania gruntów,
7. użytki rolne, na których zaprzestano produkcji rolnej, z tym że zwolnienie może dotyczyć nie więcej niż 20 % powierzchni użytków rolnych gospodarstwa rolnego, lecz nie więcej niż 10 ha - na okres nie dłuższy niż 3 lata, przy czym szczegółowe warunki zwolnienia i tryb określają rady gmin w drodze uchwały,

Po upływie okresu zwolnienia, o którym jest mowa w pkt 4, 5 i 6 stosuje się ulgę w podatku rolnym, polegającą na obniżeniu podatku w pierwszym roku o 75% i w drugim roku o 50%.

W razie nabycia gruntów od indywidualnych właścicieli gospodarstw rolnych, nie stosuje się zwolnienia, jeżeli nabywca jest małżonkiem, krewnym w linii prostej, pasierbem, zięciem lub synową sprzedawcy gruntów.

Nie stosuje się ulgi z tytułu nabycia gruntów z Państwowego Funduszu Ziemi lub z Zasobu Własności Rolnej Skarbu Państwa w drodze kupna, jeżeli przedmiotem nabycia są grunty objęte uprzednio przez nabywcę w trwałe zagospodarowanie. Za trwałe zagospodarowanie uważa się objęcie gruntów w dzierżawę lub użytkowanie na okres nie krótszy niż 10 lat.

Rady gmin mogą wprowadzić inne zwolnienia i ulgi niż podane powyżej.

### Ulgę inwestycyjne

Podatnikom podatku rolnego przysługują ulgi inwestycyjne z tytułu wydatków ponoszonych na:

1. budowę i modernizację budynków inwentarskich oraz obiektów służących ochronie środowiska,
2. zakup i zainstalowanie: deszczowni, urządzeń melioracyjnych i urządzeń zaopatrzenia gospodarstwa w wodę
3. przy zakupie i instalacji urządzeń do wykorzystania na cele produkcyjne naturalnych źródeł energii (wiatru, biogazu, słońca, spadku wód)

Ulgę inwestycyjną przyznawana jest po zakończeniu inwestycji i polega na odliczeniu od

należnego podatku rolnego od gruntów położonych na terenie gminy, w której została dokonana inwestycja - w wysokości 25% udokumentowanych rachunkami nakładów inwestycyjnych.

Ulgę z tytułu inwestycji nie może być stosowana dłużej niż przez 15 lat. Podatnik traci prawo do odliczenia od podatku rolnego niewykorzystanej kwoty ulgi inwestycyjnej w przypadku sprzedaży obiektów i urządzeń, od których przyznana została ta ulga, lub przeznaczenia ich na inne cele niż wymienione powyżej.

### Ulgę „wojskowe”

Ulgę w podatku rolnym w wysokości 60% stosuje się dla gospodarstw rolnych prowadzonych przez rolników powołanych do zasadniczej służby wojskowej, długotrwałego przeszkolenia wojskowego lub zastępczego obowiązku służby wojskowej w formie skoszarowanej.

Ulgę wojskowe stosuje się od pierwszego dnia miesiąca następującego po miesiącu, w którym osoba została powołana do odbycia służby wojskowej, do końca miesiąca, w którym nastąpiło zwolnienie z tej służby.

### Obniżki w podatku rolnym

1. podatek rolny jest obniżony o 30% dla gruntów klas I, II, IIIa i IIIb położonych na terenach podgórskich i górskich. Dla gruntów klas IV, IVa i IVb zniżka wynosi 60%.

Za miejscowości położone na terenach podgórskich i górskich uważa się te, w których co najmniej 50% użytków rolnych położonych jest powyżej 350 m npm. Wykaz tych miejscowości dla województwa ustala terenowy organ administracji państwowej stopnia wojewódzkiego.

2. w razie wystąpienia klęski żywiołowej, która spowodowała istotne szkody w budynkach, ziemiopłodach, inwentarzu żywym lub martwym albo w drzewostanie, przyznaje się podatnikom ulgi w podatku rolnym przez zaniechanie jego ustalania albo poboru w całości lub w części, w wysokości zależnej od rozmiarów strat spowodowanych klęską w gospodarstwie rolnym.

Przy przyznawaniu ulg i ustalaniu ich wysokości uwzględnia się wysokość otrzymanego odszkodowania z tytułu ubezpieczenia ustawowego. Ulgę przyznaje się za ten rok podatkowy, w którym klęska miała miejsce; jeżeli klęska miała miejsce po zapłaceniu podatku za dany rok, ulgę stosuje się w następnym roku podatkowym.



## Kredyty preferencyjne w rejonie Łuków

Rejon Łuków obejmuje swoim działaniem 9 gmin tworzących powiat łukowski. Gminy różnią się poziomem rolnictwa i skalą nakładów inwestycyjnych w gospodarstwach rolnych. W powiecie naszym dominują zdecydowanie drobne gospodarstwa indywidualne.

W 1998 roku rolnicy rejonu korzystali z 5 linii kredytowych, do których stosowane są dopłaty do oprocentowania z Budżetu Państwa. Kredytów udzielały banki mające podpisane umowy z Agencją Restrukturyzacji i Modernizacji Rolnictwa. Rok wcześniej dostępnych było ponad 30 linii preferencyjnych, a nasi rolnicy i przedsiębiorcy korzystali z 21. Takie ograniczenie dostępności spowodowało, że zaopiniowaliśmy w rejonie plany inwestycyjne na sumę prawie pięciokrotnie niższą w porównaniu do 1997 roku. Na zmniejszenie zainteresowania inwestowaniem w gospodarstwa rolne i przetwórstwo rolno-spożywcze miało wpływ, prawdopodobnie, zmniejszenie opłacalności produkcji rolnej. Ograniczenie handlu z krajami z za wschodniej granicy zmniejszyło zainteresowanie przedsięwzięciami tworzącymi nowe miejsca pracy na wsi. Radykalne zmniejszenie zainteresowania kredytami widać również porównując ilość opinii wydanych w rejonie. W 1998 pozytywnie zaopiniowano 131 planów natomiast w 1997 wydano 679 opinii.

Największym powodzeniem cieszyły się linie najmniej oprocentowane w tym linia dla mło-

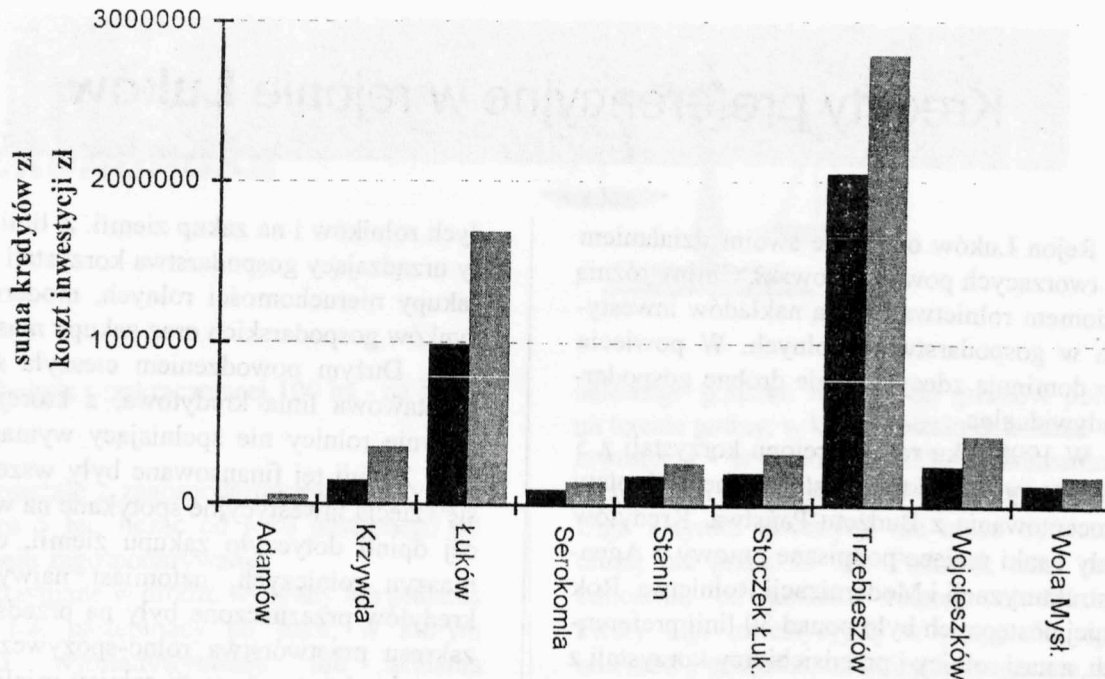
dych rolników i na zakup ziemii. Z linii MR rolnicy zarządzający gospodarstwami korzystali finansując: zakupy nieruchomości rolnych, modernizacje budynków gospodarskich oraz zakupy maszyn i urządzeń. Dużym powodzeniem cieszyła się również podstawowa linia kredytowa, z której korzystali głównie rolnicy nie spełniający wymagań innych linii. Z linii tej finansowane były wszelkie przedsięwzięcia inwestycyjne spotykane na wsi. Najwięcej opinii dotyczyło zakupu ziemii, ciągników i maszyn rolniczych, natomiast najwyższe sumy kredytów przeznaczone były na przedsięwzięcia z zakresu przetwórstwa rolno-spożywczego. Z pomocą kredytową Agencji rolnicy mieli możliwość zakupić: 15 ciągników (rok wcześniej 135), 2 kombajny zbożowe (68). W 32 przypadkach przedsięwzięcia dotyczyły budowy lub modernizacji budynków gospodarskich (74), dzięki kredytom rolnicy zakupili również 108 ha użytków rolnych (300).

W ramach linii MP na tworzenie nowych miejsc pracy w terenach wiejskich zaopiniowano jedynie 4 plany na łączną liczbę 18 stanowisk pracy. Bardzo popularna w poprzednich latach linia na małą przedsiębiorczość, pozwalająca na rozpoczęcie własnych małych „biznesów” w 1998 roku została zlikwidowana.

Tabela poniższa przedstawia ilość zaopiniowanych pozytywnie przedsięwzięć w ramach poszczególnych linii.

Lp	Nazwa skrócona programu	Symbol	Ilość opinii	Koszt inwestycji	Suma kredytu
1	Program restrukturyzacji mleczarstwa	BR01r	22	685 695	537 350
2	Podstawowe kredyty inwestycyjne rolnicze	IP/01	41	803 755	536 869
3	Kredyty na przetwórstwo rolno-spożywcze	IP/02	2	1 827 837	1 230 623
4	Kredyty na zakup gruntów rolnych	KZ/01	28	299 541	229 010
5	Kredyty na miejsca pracy – produkcja	MP/01	3	684 672	400 000
6	Kredyty na miejsca pracy – usługi	MP/02	1	200 000	48 600
7	Kredyty dla młodych rolników	MR/02r	34	1 709 765	1 075 792
x	RAZEM	x	131	6 211 265	4 058 424

Podobnie jak w latach poprzednich między gminami utrzymało się duże zróżnicowanie w ilości planowanych przedsięwzięć. Najwięcej opinii wydano do przedsięwzięć realizowanych w gminach Trzebieszów i Łuków, podobnie najwyższą sumę kredytów uzyskali mieszkańcy z tych gmin. Pozostałe gminy odstają zdecydowanie co pokazano na poniższym wykresie.



W roku 1999 zakres kredytowania preferencyjnego jest podobny jak w 1998. Poważnym ułatwieniem na rynku kredytów preferencyjnych stało się wznowienie przez Agencję kredytowania przetwórstwa rolno-spożywczego. Z kredytów tych chętnie korzystają: masarnie, piekarnie, zakłady przetwórstwa owocowo-warzywnego, mieszalnie pasz itp. Są to lokalne przetwórnice mające duży wpływ na zbytni i przetwórstwo miejscowej produkcji. Wiele z tych zakładów zawarło umowy kontraktacyjne z rolnikami, rozpoczęto też współpracę z niektórymi grupami producenckimi.

Mazur Andrzej

### Analiza cen wybranych produktów rolnych w latach 1995 - 1999

na targowiskach - cena w zł/jednostkę

Wyszczególnienie	Jednostka miary	1995 czerwiec	1996 czerwiec	1997 czerwiec	1998 czerwiec	1999 czerwiec
pszenica	q	37 - 45	55 - 70	40 - 55	45 - 52	40 - 50
pszenżyto	q	34 - 40	45 - 55	38 - 48	37 - 44	40 - 48
żyto	q	25 - 30	30 - 40	27 - 35	30 - 35	28 - 40
owies	q	34 - 40	36 - 50	27- 34	20 - 32	30 - 50
jęczmień	q	34 - 41	42 - 60	28 - 50	38 - 46	46-52
mieszanka zbożowa	q	37 - 39	39 - 50	28 - 40	30 - 45	39 - 50
ziemniaki	q	40 -100	10 - 20.00	4 - 10.00	16 - 30	11- 22.00
prosięta	para	50- 150	90 -150	140 - 300	140 - 230	55- 150
krowy	szt.	1000 - 1600	1100 - 1600	1000 - 1800	1100 - 1600	900- 1800
konie	szt.	2500 - 3200	2500 - 3000	2000 - 3200	3200	-
jaja	szt.	0.16 - 0.20	0.18 - 0.25	0.18 - 0.30	0.24 - 0.30	0.18 - 0.28
jabłka	kg	0.50 - 1.60	0.70 - 2.20	0.50 - 2.00	0.40 - 2.20	1.50 - 3.80
cebula	kg	1.00 - 2.00	0.40 - 1.40	1.00 - 3.00	2.80 - 3.50	1.00-2.60
pomidory	kg	3.00 - 3.60	2.80 - 6.00	2.80 - 6.50	3.00 - 5.20	2.50-6.00
ogórki	kg	0.80 - 2.60	1.60 - 3.60	1.80 - 4.80	1.20 - 4.00	1.30 - 3.80
marchew	kg	1.20 - 1.50	0.40 - 1.60	1.00 - 2.20	0.40 - 3.00	1.00-2.50

**NOTOWANIA CEN TARGOWISKOWYCH  
SPORZĄDZONE PRZEZ OŚRODEK DORADZTWA ROLNICZEGO  
W GRABANOWIE**

(Ceny w zł za jednostkę)

LP.	Wyszczególnienie	J.M.	Wisznice	Parczew	Radzyń Podlaski	Biała Podlaska	Łuków
			12.07.99 poniedziałek	13.07.99 wtorek	14.07.99 środa	15.07.99 czwartek	15.07.99 czwartek
1	pszenica	q	44 - 45	-	45-50	45 - 50	45-50
2	pszenżyto	q	40 - 44	-	42-44	40	40
3	żyto	q	35 - 38	38	32-33	28-30	30
4	owies	q	40	-	35-40	40	40
5	jęczmień	q	43 - 46	-	45-50	45	40
6	mieszanka zbożowa	q	35 - 38	40	-	-	40
7	prosięta 10-15kg	para	-	-	100-110	-	-
8	prosięta pow. 15 kg	para	90 - 120	100-130	120-180	100-120	-
9	krowa	szt.	-	-	800	-	-
10	jaja	szt.	0.21-0.23	0.20-0.25	0.18-0.25	0.20-0.26	0.20-0.25
11	jabłka	kg	-	-	-	2.00-3.50	2.20-2.50
12	gruszki	kg	-	-	-	4.00-5.50	-
13	jagody	kg	-	5.00-7.00	-	-	-
14	czereśnie	kg	-	8.00	-	-	-
15	wiśnie	kg	2.00-2.50	3.00	2.00-3.00	3.00	-
16	maliny	kg	-	-	-	7.00	-
17	śliwki	kg	-	-	4.00	4.00-6.00	-
18	cebula	kg	1.20-2.00	1.40-1.50	1.40-1.50	1.50-2.00	1.80-2.00
19	czosnek	gł.	-	0.40-0.60	-	-	0.70-1.00
20	czosnek	kg	-	-	-	9.00	-
21	kapusta	szt.	0.30-0.50	0.60-1.20	0.60-1.50	1.00-1.80	0.50-1.00
22	kapusta pekińska	kg	-	-	-	3.50-4.00	-
23	kalafior	szt.	1.00-1.20	1.00-2.00	0.50-2.00	1.00-1.50	-
24	pomidory	kg	1.50-2.50	2.00-2.80	1.20-2.20	1.50-7.00	1.20-2.50
25	ogórki	kg	0.30-0.50	1.20-1.80	0.30-1.00	0.30-0.60	0.60-1.00
26	pieczarki	kg	-	4.50	-	5.00-6.50	4.00
27	marchew	kg	-	0.50-1.00	2.00	2.00-2.20	1.00
28	marchew	pęk	1.00-1.50	-	-	-	-
29	pietruszka z nacią	pęk	-	-	-	1.20	-
30	pietruszka	kg	-	2.00	-	-	-
31	miód	kg	-	-	-	-	14.00
32	szczypior	pęk	-	0.50	-	-	-
33	sałata	szt.	-	0.50	-	-	-
34	papryka	kg	-	-	-	4.00-12.00	6.00
35	buraki czerwone	kg	2.00-2.20	-	2.00	1.50	1.00
36	buraki czerwone	pęk	-	0.50-0.70	-	-	-
37	seler z nacią	szt.	-	-	-	1.50	-
38	fasola szparagowa	kg	-	-	-	2.50	-
39	ziemniaki	kg	-	0.60-0.90	0.50-0.70	0.30-0.80	0.40-0.60

Wisznice:

zboża  
prosięta

poaż  
poaż

duża  
średnia

popyt  
popyt

średni  
średni

Parczew:

zboża  
prosięta

poaż  
poaż

mała  
mała

popyt  
popyt

mały  
mały

Radzyń Podl.:

zboża  
prosięta

poaż  
poaż

średnia  
średnia

popyt  
popyt

średni  
średni

Łuków:

zboża  
zboża

poaż  
poaż

duża  
średnia

popyt  
popyt

mały  
mały

Biała Podl.:

zboża  
prosięta

poaż  
poaż

mała  
mała

popyt  
popyt

mały  
mały

## Szkodniki wielożerne

W roku ubiegłym w gminie **Konstantynów** zaobserwowano nadmierne wypadanie młodych drzewek owocowych w sadach i plantacjach truskawek, spowodowane przez szkodniki wielożerne (**pędraki, drutowce, nornice**). Dlatego też chciałabym szerzej omówić ten temat: Szkodniki wielożerne to grupa zwierząt odżywiających się różnymi roślinami, przez co wyrządzają różne szkody. Do grupy szkodników należą: ptaki, ssaki, nicienie, pajęczaki oraz dominujące w tej grupie owady, a wśród nich grupa sprzążkowate w rzędzie chrząszczy zawiera wiele uciążliwych gatunków wielożernych owadów występujących zarówno na glebach lekkich jak i ciężkich. Dorosłe sprzążki mają wydłużony kształt z charakterystycznym aparatem skokowym między, przed i śródpiersiem. Ciało larw nazywanych drutowcami jest silnie wydłużone, cylindryczne, rudobrązowe o silnie schitynizowanym naskórku. Cykl rozwojowy tych gatunków trwający 2-5 lat przebiega w glebie, tam też zimują larwy i dorosłe sprzążki. Wiosenne żerowanie imagines (owad dorosły) na drzewach i krzewach nie ma większego znaczenia gospodarczego. Bardzo niekorzystny jest kilkuletni żer larw w glebie, niszczenie kiełkujących nasion, podgryzanie korzeni, bulw ziemniaków, buraków, cebul i kłączy. Najbardziej szkodliwe dla upraw rolniczych są stadia larwalne tych chrząszczy. Wśród wielożernych szkodników najbardziej znany rolnikom jest chrząszcz majowy, którego

larwy (pędraki) o dobrze wykształconej puszcze głowowej są pospolitymi polifagami (szkodnikami) glebowymi. Cykl rozwojowy tego gatunku: trwa 4-5 lat. W glebie zimują larwy i osobniki dorosłe, które wiosną-maj wychodzą z gleby i żerują na liściach drzew liściastych. Żer ten nie ma większego znaczenia gospodarczego - z wyjątkiem lat, w których występuje wylęg z larw (ma to miejsce w roku bieżącym) - wówczas owady dorosłe mogą powodować znaczne szkody w lasach liściastych, a także w przydomowych sadach. Żerowanie larw pędraków jest najbardziej intensywne w 3 roku rozwoju - w okresie tym można zaobserwować największe straty, aby się przed tym częściowo uchronić należy zwrócić uwagę na:

-wykonanie prawidłowych zabiegów agrotechnicznych

-prawidłowe układanie płodozmianu (np.: uprawa gorczycy)

-prawidłowe przechowywanie obornika, który może siedliskiem składania jaj

-przed założeniem młodych plantacji roślin jagodowych lub sadu zastosować jeden z preparatów:

**Basudin 80-120kg/ha, Dursban 10G2-2,5 kg/ha, Diazinon80/120kg/ha, Diazol 250 EC11/ha, Dyfonatte 10G 35-40 kg/ha.**

-na szkodniki (nornice, myszy) które uszkadzają drzewka owocowe można stosować ziarno zatrute fosforem cynku (metoda ta jest bardzo pracochłonna, ale skuteczna - ziarno nie szkodzi dla zwierząt)

oprac. H. Kusznerczuk  
ZDR Biała Podlaska

## Bydło mięsne.

Przedstawiam gospodarstwo rolnika Babkiewicza Czesława zam. w Kodniu, gm. Kodeń.

Gospodarstwo specjalizuje się w hodowli bydła mięsnego rasy Limousine, jest to rasa francuska. Rasa ta charakteryzuje się znikomą wydajnością mleczną, dobrym umięśnieniem, wysoką wydajnością rzeźną, u krów tej rasy nie stwierdza się trudności z porodami.

Krowy rasy Limousine są nieco mniej masywne niż Charolaise ale równocześnie mniej wymagające. W gospodarstwie pana Babkiewicz jest duży udział użytków

zielonych. Bydło bardzo dobrze wykorzystuje zielonkę z łąki i pastwisk jako tanią paszę gospodarską. Ważnym produktem otrzymanym jest obornik. Jest on uzupełnieniem tak drogich obecnie nawozów mineralnych. W okresie wiosenno - letnim nakłady pracy przy bezpośredniej obsłudze bydła są niewielkie. Krowy wypasają się na pastwisku podzielonym na kwatery.

Cielęta po urodzeniu przebywają przy matkach rolnik twierdzi, że w sporadycznych przypadkach trzeba zdajać krowy. Zazwyczaj

produkują one tylko tyle mleka ile potrzebne jest cielętom.

Sztuki tej rasy są na ogół spokojne i leniwe, Jałówki w tym gospodarstwie pozostają do dalszego rozrodu, natomiast buhajki są sprzedawane na eksport.

Rolnik najchętniej hoduje buhajki na wyższą wagę do sprzedaży.

Cena buhajków waha się w granicach 3-4 zł. za kilogram. Opasy osiągają wagę 450-500 kg w ciągu 1 roku. Pan Bobkiewicz zainteresował się hodowlą bydła mięsnego około 3 lat temu,

obecnie posiada 30 sztuk bydła tej rasy.

Przygotowując się do hodowli rolnik uczestniczył w seminariach organizowanych przez Ośrodek Doradztwa Rolniczego. Zwiedzał podobne hodowle w Polsce jak również we Francji, gdzie podpatrywał tajniki francuskich farmerów.

Na terenie nadbużańskim jest bardzo mało takich gospodarstw w których wykorzystuje się prawidłowo użytki zielone jako tanie źródło paszy pochodzącej z łąk i pastwisk.

Oprac. Andrzej Sawicki  
ZDR Biała Podlaska

## PRZEDSTAWIAM GOSPODARSTWO

Pan Krzysztof Iwanowski wraz z żoną Dorotą zamieszkały w Kąkolewnicy Wschodniej gmina Kąkolewnica prowadzi gospodarstwo rolne o powierzchni 20,83 ha. Przejął gospodarstwo w roku 1989 po ojcu Stanisławie o powierzchni 2,5 ha o profilu produkcji wielokierunkowym nie przynoszącym większych dochodów. Jako młody rolnik Pan Krzysztof postanowił powiększyć powierzchnię gospodarstwa oraz zmienić kierunek produkcji z wielokierunkowego na trzodziarski. W roku 1994 rozpoczął budowę chlewni, którą ukończył w roku 1995, korzystając z kredytu preferencyjnego dla młodych rolników. Po zasiedleniu chlewni materiałem hodowlanym rozpoczął produkcję żywca wieprzowego, początkowo około 200 sztuk rocznie. Wykorzystując korzystne ceny na żywca wieprzowy w roku 1996 wybudowano drugą chlewnię. Obie chlewnie są dość dobrze wyposażone i częściowo zmechanizowane. W chwili obecnej w gospodarstwie znajduje się 47 loch. Roczna produkcja tuczników wynosi 800 sztuk, które

są sprzedawane do Zakładów Mięsnych w Sokołowie Podlaskim. Przeciętna mięsność tuczników wynosi 51-52%, za 1 kg żywca wieprzowego rolnik otrzymuje 3,1 zł. W żywieniu trzody chlewnej stosowane są następujące pasze: pszenica, pszenżyto, jęczmień, soja dodatki mineralne, premiksy. W związku z dużą produkcją trzody chlewnej cała powierzchnia gospodarstwa obsiewana jest zbożami. Corocznie uprawia się 20 ha zbóż. W roku 1998 uprawiano pszenżyto jare, które dało plon 50q /ha. Rolnik jest członkiem Zrzeszenia Producentów Trzody Chlewnej w Radzynie Podlaskim oraz Przewodniczącym Zrzeszenia Producentów Trzody Chlewnej w Kąkolewnicy. Uczestniczy w szkoleniach i imprezach organizowanych przez ODR. Większość wypracowanych dochodów z gospodarstwa przeznaczana jest na mechanizację i usprawnienie pracy w chlewni. Dla wielu rolników gospodarstwo Pana Krzysztofa Iwanowskiego jest przykładem godnym naśladowania.

Mgr inż. Jan Kardas  
ZDR Radzyń Podlaski

## Porejestrowe doświadczalnictwo odmianowe w woj. lubelskim

W woj. lubelskim w odpowiedzi na inicjatywę Dyrektora Centralnego Ośrodka Badania Odmian Roślin Uprawnych w Słupi Wielkiej k/ Poznania prof. dr hab. Edwarda Gacka, podjęto działania zmierzające do zorganizowania sieci porejestrowego doświadczalnictwa terenowego. Przy współdziałaniu Wydziału Rozwoju Wsi Ochrony Środowiska i Geodezji Urzędu Marszałkowskiego w Lublinie, wyłoniony został „Wojewódzki Zespół Porejestrowego Doświadczalnictwa Odmianowego „ w skład którego wchodzi:

Przewodniczący - mgr inż. Wiesław Czajka  
- SDOO Cicibór

Członkowie:

prof. dr hab. Szymon Dziamba – AR Lublin

prof. dr hab. Krystyna Szwed - Urbaś – AR Lublin

dr inż. Jerzy Grabiński - IUNG Puławy

dr inż. Tadeusz Solarski - WODR Końskowola

dr inż. Dogdan Rzączyński - Lubelska Izba Rolnicza

W dniu 14.06.1999 r. Wojewódzki Zespół Porejestrowego Doświadczalnictwa Odmianowego podjął prace przygotowawcze zmierzające do założenia jesienią bieżącego roku sieci doświadczeń ze zbożami ozimymi: pszenicą ozimą odmiany: **Kobra, Elena, Korweta, Wanda, Roma, Sakwa, Kaja, Rysa, Zyta i Mobela**; żyta ozimego odmiany: **Motto, Warko, Esprit F, Nawid F, Dańkowskie Złote, Adar, Wibro, Zduno**; pszenżyta ozimego odmiany: **Tewo, Bogo, Fidelio, Tornado, Lamberto, Prado i Disco**.

Założeniem podstawowym planowanych doświadczeń jest uzyskanie poszerzonej informacji o wartości gospodarczej odmian zbóż ozimych w warunkach przyrodniczo glebowych lubelszczyzny. Planowane doświadczenia uwzględniać będą dwa poziomy agrotechniki: podstawowy i poszerzony o pełną ochronę przed chorobami grzybowymi oraz zwiększone nawożenie azotowe przy zastosowaniu regulatorów wzrostu. Poza oceną cech ilościowych, oceniane będą parametry jakościowe, w pszenicy: białko ogólne w tym gluten, liczba opadania oraz test sedymentacji, w życie: liczba opadania i wyrównanie ziarna.

Przy lokalizacji doświadczeń uwzględniono tradycje uprawowe poszczególnych regionów lubelszczyzny wynikające z warunków przyrodniczo glebowych. Postanowiono zlokalizować doświadczenia w następujących punktach:

1. z pszenicą ozimą w :
  - a) SDOO Cicibór – na kompleksie żytnim bardzo dobrym,
  - b) SDOO Bezek - ( powiat Chełm ) na kompleksie pszennym bardzo dobrym
  - c) SDOO Czesławice – ( powiat Puławy ) na kompleksie pszennym bardzo dobrym
  - d) ZD IUNG Werbowice – ( rejon zamojski ) na kompleksie pszennym bardzo dobrym
2. z żytem ozimym w :
  - a) SDOO Cicibór
  - b) SDOO Uhnin
3. z pszenżytem ozimym w :
  - a) SDOO Cicibór
  - b) SDOO Uhnin
  - c) SDOO Bezek

Uzyskane wyniki doświadczeń z serii dwuletniej dadzą podstawę do ustalenia listy odmian rekomendowanych, czyli takich, które zarówno pod względem wielkości plonu jak i jakości ziarna są najlepsze dla danego regionu. Znaczenie tego typu doświadczeń wzrośnie po wstąpieniu Polski do struktur gospodarczych Unii Europejskiej, gdzie zgodnie z obowiązującymi zasadami przepływ odmian jest nieograniczony. Doświadczalnictwo regionalne będzie jedynym źródłem obiektywnej informacji o wartości gospodarczej odmian w danych warunkach przyrodniczo-glebowych. Zebrane wyniki dawać będą wiarygodną podstawę do podejmowania przedsięwzięć produkcyjnych w gospodarstwach rolnych oraz dadzą informację o przydatności technologicznej odmian, mogą być podstawą trafnych powiązań kontraktacyjnych producenta i przetwórcy. Doświadczenia prowadzone będą w oparciu o metodykę COBORU, instytucji profesjonalnej w zakresie doświadczalnictwa rolniczego. Wykonanie doświadczeń powierzono jednostkom, które od lat prowadzą doświadczenia odmianowe, posiadają niezbędne wyposażenie techniczne oraz kadre przygotowaną do prowadzenia tego typu badań. Nadzór merytoryczny i organizacyjny w województwie nad doświadczeniami tego typu spawować będzie Stacja Doświadczalna Oceny Odmian w Ciciborze. Jednostki uczestniczące w programie otrzymywać będą opracowane wyniki z prowadzonych doświadczeń, ich działalność promowana będzie na spotkaniach szkoleniowych z producentami rolnymi. Dobór odmian może być poszerzony lub uwzględnione inne sugestie firm wspierających program.

Na podst. materiałów SDOO w Ciciborze K. Kuresza

**WOJEWÓDZKI OŚRODEK DORADZTWA ROLNICZEGO  
W CZĘSTOCHOWIE**

we współpracy ze: Śląskim Urzędem Wojewódzkim w Katowicach,  
Urzędem Miasta w Częstochowie, Małopolskim Stowarzyszeniem  
Doradztwa Rolniczego zs. w AR w Krakowie

organizuje

pod patronatem: Wojewody Śląskiego  
Krajowego Duszpasterstwa Rolników



**VIII WYSTAWĘ ROLNICZĄ  
JASNOGÓRSKIE DOŻYNKI  
4 - 5 września '99**



*W programie:*

**TARGI:**

- nasienne
- paszowe
- targi agroturystyczne
- pszczelarskie

**WYSTAWY:**

- maszyn i narzędzi rolniczych
- przedsiębiorczości na wsi
- polskiej nauki rolniczej

**a ponadto:**

- kiermasze: kwiatów i krzewów ozdobnych, zdrowej żywności
- podsumowanie wyników konkursu "AGROLIGA '99"
- występy regionalnych zespołów i kapel ludowych

*Ekspozycje czynne będą:*

w sobotę w godz. 10.30 - 17.30

w niedzielę w godz. 9.00 - 18.00

**MIEJSCE WYSTAWY:** LO im. H. Sienkiewicza, Al. NMP 54

***Serdecznie Zapraszamy!***

## „Spotkajmy się nad Bugiem”

W dniach 19 i 20 czerwca 1999r. odbyła się impreza promocyjna pod nazwą – Spotkajmy się nad Bugiem, adresowana do przedstawicieli mass mediów. Główny cel imprezy, organizowanej już po raz drugi to promocja gospodarstw agroturystycznych i walorów turystycznych naszego regionu. Mimo, że cel imprezy był taki sam jak w roku ubiegłym to charakter spotkania miał inny przebieg. Polegał on na objeździe zaproszonych gości po gospodarstwach agroturystycznych członków Podlaskiego Stowarzyszenia Agroturystycznego. Głównym inicjatorem i organizatorem imprezy był Oddział w Grabanowie Wojewódzkiego Ośrodka Doradztwa Rolniczego w Lublinie przy wsparciu ze strony Podlaskiego Stowarzyszenia Agroturystycznego, Urzędu Gminy w Janowie Podlaskim i Dyrekcji Parku Krajobrazowego „Podlaski Przełom Bugu”.

Na tegoroczną imprezę przybyli przedstawiciele kilku rozgłośni radiowych (Redakcja Rolna Programu I Polskiego Radia, Program III i Radio Dla Ciebie, Katolickie Radio Podlasia) oraz gazet i czasopism: Przegląd Tygodniowy, Sport i Turystyka, Tygodnik Lubelski, Agro Serwis, Słowo Podlasia, Dziennik Wschodni, Zielony Sztandar, Gazeta Wyborcza.

Uroczyste otwarcie odbyło się w gospodarstwie agroturystycznym P. Antoniego Grochowskiego w miejscowości Ulan Majorat. Po otwarciu przez Kierownika Oddziału w Grabanowie P. Arkadiusza Szymoniuka i degustacji przygotowanych potraw odbyła się przejażdżka wozami i bryczkami nad staw gospodarza. Były przygotowane wędki dla amatorów wędkowania.

Pan Antoni Grochowski rozpoczął działalność agroturystyczną w roku ubiegłym i w chwili obecnej może poszczycić się pewnymi osiągnięciami zarówno w podniesieniu standardu wynajmowanych pokoi, jak i doświadczeniach w przyjmowaniu turystów. Następnym etapem podróży była miejscowość Liszna w gminie Sławatycze i gospodarstwo P. Kamila Górniaka. Gospodarstwo to prowadzi działalność trzeci rok. W związku z

pobliskim przejściem granicznym do Białorusi w Sławatyczach najliczniejszą grupą odwiedzających gospodarstwo są turyści ze Wschodu. W Lisznej spotkaliśmy się z grupą angielskich dziennikarzy, którzy przybyli do Polski na zaproszenie P. posła Józefa Bergiera. Głównym celem promocji angielskiej grupy dziennikarzy to stadnina koni arabskich w Janowie Podlaskim, w związku z tym ich obecność nie miała specjalnego znaczenia dla promocji agroturystyki. Z gospodarstwa P. Górniak udaliśmy się do Jabłecznej, celem zwiedzenia monastyru.

Następnym odwiedzanym gospodarstwem było gospodarstwo w Kodniu P. Eugenii Nazaruk. Przedtem odwiedziliśmy Sanktuarium Matki Boskiej Podlasia w Kodniu.

P. Eugenia Nazaruk zajmuje się agroturystyką trzeci rok, wynajmuje 2 pokoje. W trakcie odwiedzin można było zobaczyć ubijanie masła, które następnie degustowaliśmy z upieczonym w piecu chlebowym chlebem. Słuchaliśmy też gry kapeli z Żelaznej (na uwagę zasługiwała gra na listku bzu jednego z członków kapeli).

Z Kodnia uczestnicy imprezy pojechali do gospodarstwa P. Alicji Maciejewskiej w Mokranach Starych. Tam słuchaliśmy piosenek w wykonaniu kapeli podlaskiej z Białej Podlaskiej i degustowaliśmy pieczywo z firmy Fenix w Łomazach, która przywiozła to pieczywo nieodpłatnie, jak i sponsorowała występ kapeli. Oprócz Pana Pawłowskiego – szefa firmy Fenix sponsorem była „Dolina Łąk” – Zakłady Mięsne w Małaszewiczach, która dostarczyła do gospodarstwa bardzo smaczne gatunki wędlin na degustację.

Mało czasu zostało na poznanie walorów krajobrazowych Szwajcarii Podlaskiej, nie zobaczyliśmy też „kamiennej baby”, odwiedziliśmy tylko Ośrodek Wczasowy, neogotycką kaplicę w parku - grobowiec rodziny Mierzejewskich w Neplach a o urokach Nepli zaśpiewały nam miejscowe dzieci.

Dalsza nasza trasa przebiegała drogą nadbużańską do Zabuża i Klepaczewa.



Odwiedziliśmy następujące gospodarstwa: P. Sabiny Świć, P. Jerzego Czeżyka i P. Wiesława Jakoniuka. Gospodarstwa w tych miejscowościach mają najdłuższy okres prowadzenia agroturystycznego biznesu i duże doświadczenia w przyjmowaniu turystów. Przez te kilka lat znacznie podnieśli standard oferowanych kwater a także bogatą ofertę usług dodatkowych poza noclegiem i wyżywieniem. W każdym z gospodarstw nasi goście mogli poznać podlaską gościnność, gospodarze częstowali nas potrawami regionalnymi, zespoły ludowe nas witali. Gościom zabrakło czasu aby podziwiać krajobraz nadbużański z tratw, które czekały przygotowane z inicjatywy wymienionych wcześniej gospodarstw agroturystycznych. Zakończeniem pierwszego dnia imprezy było ognisko w Mierzwicach, gospodarstwie P. Małgorzaty i Sławomira Józwiaków. Był pieczony przy ognisku prosiak, dyskusje i wywiady przedstawicieli mass mediów. Noclegi i śniadania dla zaproszonych gości zapewniły bezpłatnie gospodarstwa w Klepaczewie, Zabuzu i Mierzwicach.

Pierwszym gospodarstwem drugiego dnia spotkania było gospodarstwo P. Zbigniewa Aftaruka w Borsukach. Po poczęstunku udaliśmy się bryczkami P. Jerzego Trochimiuka i P. Dariusza Dica nad Bug. Oglądaliśmy piękne nadbużańskie krajobrazy, przełom Bugu a o tym czego nie widzieliśmy opowiadali nam pracownicy Parku Krajobrazowego „Podlaski Przełom Bugu”. Po powrocie wyjechaliśmy do gminy Janów Podlaski. Zwiedzaliśmy gospodarstw P. Grażyny Hryciuk w miejscowości Bubel Granna. Pani Grażyna wynajmuje pokoje turystom w swoim dużym o ciekawej architekturze domu mieszkalnym. Standard pomieszczeń jest bardzo wysoki. Pani Grażyna zajęła I miejsce w konkursie agro – ekoturystycznym „Zielone Lato 97”. W gospodarstwie także była degustacja i występy zespołu. Następnym etapem podróży były Buczyce Stare i gospodarstwo P. Franciszka Różyckiego. Właściciel gospodarstwa oprócz wcześniej występującej w ofercie kwatery grupowej przygotowuje pokoje gościnne do wynajęcia. Gospodarz częstował nas rybami z Bugu a pobyt uświetniały śpiewy zespołu ludowego „Pawłowianki”. Kolejne miejsce odwiedzin to wizyta w Dyrekcji Parku

Krajobrazowego „Podlaski Przełom Bugu”, gdzie pracownicy pokazali i omówili rzadkie okazy ptaków występujących w dolinie nadbużańskiej. Potem była stadnina koni arabskich w Janowie Podlaskim. Z Janowa grupa dziennikarzy udała się do Oddziału WODR w Grabanowie. Kierownik Oddziału P. Arkadiusz Szymoniuk umożliwił zwiedzenie Oddziału, tu także uczestnicy spotkania zjedli obiad.

Po obiedzie pojechaliśmy do gospodarstwa agroturystycznego P. Anny Chalimoniuk w Janowie Podlaskim. W gospodarstwie tym P. poseł Józef Bergier odbył konferencję prasową z naszymi zaproszonymi dziennikarzami. O czym rozmawiali nie wiemy bo nie byliśmy przy tym obecni.

Ciekawym wydarzeniem były Sobótki nad zalewem w Janowie Podlaskim. Całość obrzędów przygotował Gminny Ośrodek Kultury w Janowie z P. Wiesławą Tur – Dyrektorką GOK na czele. Mieliśmy okazję zobaczyć pięknie skomponowane wianki, uwite przez kobiety i młode dziewczęta, były tańce czarownic przy ognisku oraz wianki wrzucane do wody przez panienki janowskie. Zakończeniem tego dwudniowego spotkania było ognisko w gospodarstwie P. Zbigniewa Aftaruka w Borsukach. Większość dziennikarzy wyjechała już w niedzielę ale najbardziej wytrwali skorzystali jeszcze z gościnności i noclegu w gospodarstwie Pana Aftaruka.

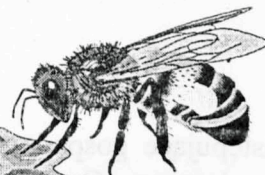
Jest jeszcze za wcześnie by oceniać efekty zorganizowanej imprezy promocyjnej, jednak na uwagę zasługuje wysoka aktywność i zaangażowanie gospodarzy jako współuczestników imprezy. Każde gospodarstwo wykazało cenioną innowacyjność w promowaniu oferty swojego gospodarstwa i połączyło ją z walorami kulturowymi i krajobrazowymi regionu.

W swoim artykule chciałabym w imieniu Kierownika Oddziału i wszystkich pracowników Oddziału w Grabanowie podziękować gospodarstwom agroturystycznym za tak duży wkład i zaangażowanie.

Materiał opracowała:

Bożena Warda – Główny Specjalista ds. WGD

# Porady pszczelarskie



W naszych warunkach klimatycznych pożytek towarowy kończy się wraz z przekwitnięciem lip (połowa lipca). Po pożytku, a niekiedy nawet jeszcze podczas jego trwania (np. na grykach) w każdej pasiece występują rabunki. Pszczoły próbują dostać się do obcych uli w poszukiwaniu miodu.

W skrajnych przypadkach pszczoły rabujące mogą zniszczyć słabsze rodziny. Pszczelarz powinien więc tak prowadzić prace w pasiece, aby do rabunku nie dopuścić. Czynnikiem sprzyjającym rabunkom są: nieszczelność uli, nieumiejętne (długotrwałe) prowadzenie przeglądów, pozostawianie na pasieczysku plastrów, nieszczelna pracownia, a także utrzymywanie w pasiece słabych rodzin i pozostawienie im zbyt dużych wylotów. Jeśli stwierdzi się już w pasiece rabunek, tj. zauważy się zwiększoną liczbę pszczół walczących na wylotku (charakterystyczne skupienia pszczół, które czasem spadają z ula na ziemię), powinno się przerwać prace w pasiece. Jeżeli nadal pszczoły walczą na wylotku i przed ulem, dodrze jest silnie skropić je wodą, a rodzinie rabowanej zmniejszyć wylot tak, aby mieściła się w nim tylko jedna pszczoła.

W pasiekach, w których po pożytku w ulach pozostaje duża liczba pszczół, a pszczelarz nie umie ich wykorzystać, dochodzi do dużego marnotrawstwa. Charakterystyczne w tym okresie (przeważnie w drugiej połowie lipca) jest gromadzenie się pszczół w upalne wieczory i noce pod mostkiem wylotowym i na przedniej ścianie ula. Pszczelarz powinien umieć te pszczoły zagospodarować. Można więc po odwirowaniu możliwie całego miodu zacząć karmić je syropem cukrowym (1:1) i dawać im węgę do odbudowania. Uzyska się wtedy znaczną ilość wosku i będzie można wiele plastrów wybrakować, co ma dodatni wpływ na higieniczny stan pasieki, a po za tym zapewnia pszczołom lepsze warunki rozwoju. W celu zwiększenia liczby odbudowanych arkuszy węży zaleca się czasem zabranie rodzinom pewnej ilości młodego czerwiu. Czerw ten można umieścić np. w odkładach. Jedna tak przygotowana rodzina, karmiona co 2 – 3 dni syropem (około 2 l jednorazowo) może odbudować nawet kilkanaście plastrów.

W końcu lipca, jeśli nie ma już pożytku, powinno się rozpocząć zwalczanie warrozy w rodzinach. Jest to z punktu widzenia gospodarki pasiecznej, niezmiernie ważny zabieg. Opóźnianie go powoduje bardzo duże osłabienie siły rodzin przed zimą, gdyż warroza niszczy znaczną część pszczół zimowych. Rozwijają się one bowiem w sierpniu, kiedy kończy się wychowywanie trutni, i praktycznie wszystkie samice *Varroa jacobsoni*

rozwijają się na czerwiu pszczelim. W celu zwiększenia skuteczności zwalczania pasożyta można w pierwszej połowie lipca ograniczyć czerwienie matek. Służy temu na przykład umieszczenie matki w izolatorze na jednej ramce. W końcu lipca należy zrobić przegląd gniazd pod kątem przygotowania rodzin do intensywnego wychowywania czerwiu, na początku sierpnia. Przede wszystkim należy usunąć te plastry, które nie nadają się do zaczerwienia, a więc głównie ciemne, uszkodzone, z dużą liczbą komórek trutowych. Pozostawiamy przede wszystkim plastry jasnobrązowe, najlepiej takie, na których jest pewna liczba komórek z pierzga. Na pierzge należy zwracać szczególną uwagę, gdyż zarówno jej obecność jak i też umiejscowienie blisko centrum gniazda decyduje o ilości wychowywanego czerwiu. Pozostawienie w tym czasie w gnieździe ciemnych plastrów powoduje, że wygryzające się pszczoły są mniejsze. Ilość czerwiu wychowywanego przez pszczoły w sierpniu decyduje o sile i jakości zimujących rodzin. Zimą przeżywa 90% pszczół wygryzionych na przełomie sierpnia i września, podczas gdy pszczoły wygryzające się na przełomie lipca i sierpnia przeżywają zimą w 82%, a na przełomie września i października – średnio w 70%.

Są to oczywiście wartości przybliżone, gdyż na to, jaki procent pszczół zdoła przetrwać zimą, wpływa jeszcze wiele innych czynników (np. prace przy karmieniu larw lub przerabianiu syropu). Z powyższych danych wynika jednak, że aby otrzymać możliwie dużą liczbę pszczół w wieku optymalnym do zimowania, należy dbać o czerwienie matek, zwłaszcza w drugiej połowie sierpnia, od złożenia jajeczka bowiem do wygryzienia się pszczoły upływa 21 dni.

Dokarmianie pszczół na zimę powinno być zakończone do 15 września.

Tabela; Norma wielkości zapasów zimowych w zależności od siły rodziny.

Typ ula	Ilość pokarmu zimowego w zależności od liczby ramek w zimującej rodzinie (kg)										
	liczba ramek										
	4	5	6	7	8	9	10	11	12	13	14
Dadanta	8,6	9,8	11,4	13,0	14,4	15,8	17,0	18,2	-	-	-
Wielkopolski (360 x 260)	7,4	9,0	10,5	11,9	13,2	14,4	15,5	16,5	17,5	18,5	-
Wielokorpusowy (435 x 230)	-	-	11,2	13,8	14,2	15,5	16,5	17,5	18,5	19,5	20,5
Wielokorpusowy (360 x 230)	-	-	9,0	10,5	11,5	12,5	13,5	14,0	15,0	16,0	17,0
Warszawski poszerzony	7,8	9,5	11,1	12,6	14,0	15,3	16,5	17,6	-	-	-
Warszawski zwykły	7,6	9,3	10,0	12,3	13,6	15,1	16,0	17,1	18,0	-	-

Opracowali specjaliści ODR ds. pszczelarstwa:  
Małgorzata Lewandowska, Marian Kalabun, Krzysztof Osielski.

# AIDA

# "AIDA" SP. Z O.O.

Tel./fax (0 83) 343 77 57, 344 33 95, 342 02 60  
21-500 Biała Podlaska ul Gwardii Ludowej 17b

## OFERUJE

- \* Pasze i koncentraty firmy "Cargill"
- \* Nawozy wapniowo-magnezow
- \* Nawozy sztuczne
- \* Styropian
- \* Automaty paszowe, opryskiwacze
- \* Preparaty mlekozastępcze i dodatki witamin.
- \* Nawóz dogłębowy RSM 32%
- \* Środki higieny "Eutra"
- \* Wykonanie biznesplanów na przedsięwzięcia gospodarcze



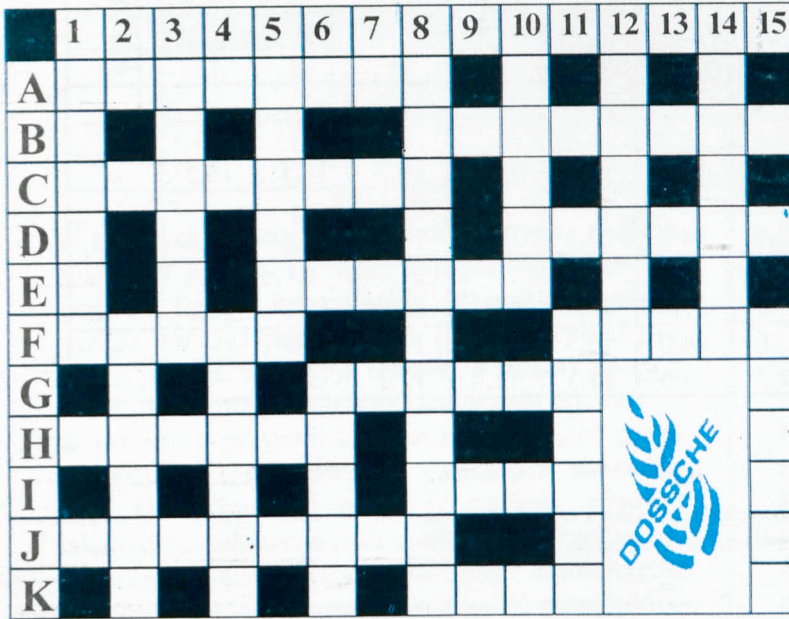
Możliwość zamówień  
telefonicznych

Biała Podlaska  
Dąbrowica Mała  
Zalisczce  
Chyłów  
Olszanka

Możliwość zakupu na raty

Magazyn ul. Gwardii Ludowej 17b-kierunek Sielczyk dojazd linią nr.9.

# KRZYŻÓWKA 7-8/99



Wśród uczestników którzy nadesłali prawidłowe rozwiązanie krzyżówki nr. 7-8/99 do dnia 10/09 1999 r. rozlosujemy worek paszy ufundowanej przez firmę DOSSCHE.

Podajemy wykaz oferowanych pasz:

DLA TRZODY:

- Prestarter 25 kg dla prosiąt.
- Starter 50kg dla warchlaków o wadze 15-35 kg
- Grower 50kg dla warchlaków o wadze 35-70 kg
- Finiszter 50kg dla tuczników o wadze pow 70 kg

DLA DROBIU:

- Mieszanka dla kurecząt 25 kg 0 - 6 tygodni
- Mieszanka extra dla niosek 50 kg

Dla BYDŁA:

- Granulat dla cieląt 25 kg
- Dla bydła mlecznego Extra 50 kg

Prosimy przesłać rozwiązanie krzyżówki na karcie pocztowej na adres redakcji wraz z wyborem proponowanej paszy. Rozwiązania bez wyboru paszy nie będą uwzględniane. Za rozwiązanie krzyżówki nr 5/99 "Kto się irtuje krew sobie psuje" nagrodę w formie 1 worka paszy "Grower" wylosował Pan: Jakoniuk Krzysztof zam. Wandopól 29, 21 543 Konstantynów

Sponsorem krzyżówki jest:

**DOSSCHE POLAND PASZE KONCENTRATY, PREMIXY**

Przedstawiciel PIOTR LIMOWSKI tel.0 90 227 523

**POZIOMO:** A-1) Miara chleba. B-8) Śmiało stoi na szali. C-1) Niemiecki pies obronny. D-10) Bezpieczny pracownik haremu. E-5) Kolega Atosa. F-1) Gatunek Jaszczurki. F-11) Rana w kącie ust. G-5) Stoi na kątalfalku. H-1) Rodzaj surduta. I-8) Mieszkanie z kratami. J-1) Państwo w Ameryce Południowej. K-8) Wodna roślina zarodnikowa.

**PIONOWO:** 1-A) Stawianie domu. 2-F) Zginął od pracy. 3-A) Amarylkowate warzywo. 4-F) Beksa ślamazara. 5-A) Do niej idziemy. 6-G) Rośnie na pastwisku. 8-A) Szkic budowy rusztowania. 10-A) Jedno ze zbóż. 11-F) W klasy lub lalkami. 12-A) Chińska łódź rzeczna. 14-A) Coś zmyślonego. 15-F) Podstawa muzyki.

Hasło:

E-3	J-7	K-2	E-9		B-10	D-8	H-4	J-15	C-1	F-11	B-14	A-7

Opracował Jerzy Męcza



**ADRES REDAKCJI:**

Grabanów 21-500 Biała Podlaska  
Tel. Biała Podlaska (0 83) 343 37 92,  
Dyrektor (0 83) 341 12 55  
Fax (0 83) 343 81 98

**WYDAWCA: OŚRODEK DORADZTWA ROLNICZEGO**

ZESPÓŁ REDAKCYJNY: K. Kuresza, B. Filatiuk, B. Michalczuk, Cz. Mirczewska, B. Lipiński, A. Stracicka, A. Radzikowska, B. Warda.

H. Żelazowska, J. Kempka, A. Żurkowska, specjaliści doradztwa rolniczego i specjalistki WGD.

Skład komputerowy: A. Mazur

Druk I. Wagner - Poligrafia ODR. Nr zamówienia

7-8 /99/nakład 2200 egz.

**Adresy i telefony Rejonowych Ośrodków**

- Biała Podlaska ul. Zeromskiego 3 tel. 343 32 34
- Radzyń Podlaski ul. Dąbrowskiego 9 tel. 352 84 06
- Parczew ul. Piwonia 50 tel. 354 24 74
- Łuków ul. Czerwonego Krzyża 4 tel. (0 25) 798 39 38
- Wisznice ul. Warszawska 13 tel. 378 22 49