

Październik 10 (133)1999

ISSN 1233-8494

# DORADZTWO ROLNICZE



CENA 1 zł

W GRABANOWIE





# Reforma wspólnej polityki rolnej cz. I.

Rada Ministrów Unii Europejskiej osiągnęła porozumienie w sprawie pakietu reform Wspólnej Polityki Rolnej. Po długich debatach przyjęto kompromisowe stanowisko zaproponowane przez prezydenturę niemiecką. Uzgodniono propozycje dotyczące zmian we wspólnej organizacji rynku upraw polowych, cielęciny i wołowiny, mleka, win a także zasad finansowania rozwoju obszarów wiejskich oraz regulowań obszarów wiejskich.

## Rynek cielęciny i wołowiny

Przyjęte rozwiązania mają zapewnić przywrócenie równowagi na unijnym rynku wołowiny i cielęciny. Przewiduje się obniżenie ceny interwencyjnej (obecnie 2780 euro/t) o 20% (do 2224 euro/t) w trzech rocznych etapach poczynając od 1 lipca 2002. W przypadku gdy ceny rynkowe spadną poniżej 103% ceny gwarantowanej uruchamiane będzie wsparcie prywatnego składowania wołowiny.

Od 1 lipca 2002 wprowadzi się interwencyjny skup wołowiny w przypadku gdy ceny rynkowe spadną poniżej 1560 euro/t. Jako rekompensatę za obniżenie cen interwencyjnych wprowadzi się dotacje wyrównawcze 200 euro rocznie do krów mamek, 210 euro jedno-

razowo do buhajów oraz 150 euro dwukrotnie w ciągu życia do bukatów.

Przewiduje się wypłaty dotacji za ubój poza sezonem w wysokości 80 euro w przypadku krów mamek, krów mlecznych, bukatów i buhajów oraz 50 euro w przypadku cieląt w wieku 1 – 7 miesięcy. Limit liczby krów mamek uprawnionych do premii został ustalany dla Szwecji, Austrii i Finlandii na poziomie wynikającym z traktatów akcesyjnych do UE. Dla pozostałych 12 państw limit ten ustalono na podstawie najwyższej liczby premii wypłaconych w latach 1995 – 1997 i powiększonych dodatkowo o 3%.

Zwiększono (z 30,19 euro do 50 euro na sztukę) górny limit stawki dotacji do krów mamek i jałówek, jakie mogą dopłacać z własnych środków państwa członkowskie.

Maksymalnie do 205 środków przysługujących na dotacje do krów mamek może być wykorzystane przez państwa członkowskie na dotacje do jałówek.

Każde państwo członkowskie ma ustalony górny limit liczby uprawnień do dotacji do bydła opasowego. Limity te ustalono na poziomie liczby wniosków o dotacje z roku 1996. Graniczny wiek uprawniający do dotacji dla bydła opasowego ustalono na 9 i 21 miesięcy.

Producenci uzyskujący dotacje do krów mamek lub bydła opasowego mogą uzyskać dotacje dodatkową, gdy obsada w gospodarstwie wynosi poniżej 1,4 sztuk dużych na ha powierzchni paszowej.

## Spis treści

Reforma wspólnej polityki rolnej cz. I.....	2
„Polski Cukier” S.A. szansą dla polskiego przemysłu cukrowniczego.....	3
Zmiany w polskim przemyśle cukrowniczym.....	5
Parczew bliżej Unii.....	8
Kiedy zbierać jabłka.....	8
Radio Plus dla rolników.....	9
Notowania cen targowych z regionu.....	10
Parczewska jesień.....	11
Jesień na Użytkach Zielonych.....	12
Żywienie tuczników mięsnych.....	13
Czy zabezpieczyłeś sprzęt na zimę?.....	13
Oddziaływanie promieniowania ziemi na rośliny i zwierzęta.....	14
Chleb upieczony w domu najsmaczniejszy.....	14
Konkurs „Zielone Lato” rozstrzygnięty.....	16
Ze wspomnień praktykanta.....	17
Porady pszczelarskie.....	18
Pytania do dyrektora.....	18
Lektura dla przedsiębiorczych rolników.....	18

*W Polsce blisko 2 miliony ludzi związanych jest z cukrownictwem. Są to plantatorzy, pracownicy cukrowni, nasienictwa, szkolnictwa, nauki, producenci aparatury cukrowniczej oraz ich rodziny. Jest to więc bardzo duża grupa ludzi, którzy w wyniku źle przeprowadzonej prywatyzacji mogą stracić źródło swego utrzymania.*

## **“Polski Cukier” S.A. – szansą dla polskiego przemysłu cukrowniczego**

### **Sytuacja w polskim przemyśle cukrowniczym**

W naszym kraju funkcjonuje 76 cukrowni. Według danych Instytutu Ekonomiki Rolnictwa i Gospodarki Żywnościowej w 1997 roku wyniki ekonomiczno-finansowe przemysłu cukrowniczego uległy pogorszeniu, w ubiegłym roku przybierając rozmiary kryzysu. Przyczyny wynikają głównie z niekorzystnych uwarunkowań na krajowym i międzynarodowym rynku cukru i produktów ubocznych. Obecnie branża cukrownicza boryka się z następującymi problemami, które mogą zagrozić kampanii cukrowniczej 1999/2000:

- ✦ niedobór środków finansowych na wypłaty wynagrodzeń dla pracowników
- ✦ brak środków finansowych na przygotowanie nowej kampanii
- ✦ brak środków na zapłatę za surowiec
- ✦ możliwość przejęcia cukrowni przez banki przed rozpoczęciem prywatyzacji

### **Prywatyzacja tak ale, w jaki sposób ?**

W tej sytuacji jedynym wyjściem jest przeprowadzenie restrukturyzacji w przemyśle cukrowniczym. Proces ten należy przeprowadzić w taki sposób, aby nie wywołał negatywnych skutków społecznych. Proponowany przez rząd kierunek prywatyzacji przez sprzedaż cukrowni obcemu kapitałowi budzi wiele wątpliwości i oczywisty sprzeciw rolniczych central związkowych. Istnieją obawy powtórzenia się sytuacji tak jak podczas prywatyzacji przemysłu chmielarskiego i tytoniowego. Przy prywatyzacji zakładów tytoniowych rząd nieostrożnie zgodził się na zapis, że firmy produkujące w Polsce papierosy do 2000 roku muszą wykorzystywać przy produkcji 40 % polskiego tytoniu. W tym roku wiele firm tytoniowych zredukowało o 30 % ilość tytoniu zakontraktowanego u polskich plantatorów. Istnieją obawy, że w roku przyszłym sytuacja ta ulegnie pogorszeniu. Alternatywą dla propozycji sprzedaży cukrowni kapitałowi zagranicznemu jest utworzenie jednolitej spółki “Polski Cukier” mogącej konkurować z zagranicznymi koncernami cukrowniczymi. Takie rozwiązanie zaproponowała

strona związkowa.

### **“Polski Cukier” S.A. – szansą dla sektora cukrowniczego**

Spółka “Polski Cukier” S.A. skupiłaby wszystkie cukrownie polskie. W spółce udziały posiadałoby: skarb państwa, plantatorzy i cukrownie. Jest jedyną formą mogącą powiązać interesy cukrowni, plantatorów i konsumentów. Powołanie takiej spółki wykluczyłoby również niezdrową, niepotrzebną konkurencję pomiędzy cukrowniami, która to między innymi doprowadziła do spadku cen cukru poniżej kosztów produkcji, a w konsekwencji do obecnej sytuacji ekonomicznej cukrowni. W przypadku konkurencji pomiędzy cukrowniami starają się one sprzedać produkt na rynku krajowym, unikając eksportu. Utworzenie jednej spółki spowoduje szerszy jej dostęp do tanich kredytów krajowych i zagranicznych, co wpłynie na zmniejszenie kosztów produkcji i ceny cukru dla konsumenta. Mniejsze konkurujące ze sobą przedsiębiorstwa płacą drożej za kredyt, lub go nie dostają ponieważ istnieje możliwość lokalnego wystąpienia np. kłeski neurodzaju. Ponadto tylko w strukturze jednej spółki możliwa jest dla polskiego cukrownictwa konkurencja na rynku krajowym i zagranicznym z wielkimi koncernami i monopolami cukrowymi Europy Zachodniej oraz monopolem cukrowym na Ukrainie. Taka spółka dorównywałaby wielkością zagranicznym konkurentom (obecnie polski przemysł cukrowniczy jest trzeci pod względem wielkości w Europie).

## Opłacalność produkcji cukru

W celu uzyskania trwałej opłacalności produkcji cukru przez "Polski Cukier" S.A. oraz ochrony interesów konsumenta muszą być wprowadzone :

- ✦ kwoty produkcji A (w wielkości odpowiadającej konsumpcji krajowej) i B (30% nadwyżki na wypadek nieurodzaju lub innych wahań rynku w celu utrzymania ceny produktu) oraz obowiązek kontraktacji buraka pod te kwoty,
- ✦ cena progu – stabilna w okresach wieloletnich
- ✦ zakaz sprzedaży cukru z kwoty A powyżej ceny progu
- ✦ zakaz importu cukru poniżej ceny progu (po cenach dumpin-gowych),
- ✦ obowiązek eksportu cukru z kwot B i C (kwota C stanowi nadwyżkę z kontraktacji A i B w latach urodzaju lub jest kontraktowana w przypadku atrakcyjnych cen cukru na rynkach światowych).

Cena progu musi być stabilna, między innymi dlatego, by umożliwić stworzenie business planu ze stabilną ceną cukru, na podstawie którego spółka Polski Cukier mogłaby zaciągać kredyty inwestycyjne na restrukturyzację.

### Cukrownictwo w Europie

W Europie Zachodniej głównymi producentami cukru są wielkie koncerny posiadające wyłączność na danym obszarze (np. British Sugar w Wielkiej Brytanii) Koncern ten powstał na podstawie ustawy z 1936 roku w wyniku fuzji 18 spółek cukrowniczych. Już po roku "Komisja Cukru", której zadaniem było nadzorowanie uprawy buraków cukrowych, produkcji, rafinacji,

marketingu oraz konsumpcji w swoim pierwszym raporcie ogłosiła, że fuzja ta usunęła przyczyny słabości i anomalii w przemyśle cukrowniczym. Decyzja o utworzeniu koncernu umożliwiła uzyskanie opłacalności produkcji cukru i rozwój sektora cukrowniczego. Wielkie koncerny cukrownicze zorganizowane są w ponadnarodowy kartel, który ustala cenę minimalną buraka cukrowego, cenę cukru na kwotę A, skupuje interwencyjnie niesprzedany cukier z tej kwoty i chroni rynek.

W Republice Południowej Afryki system monopolu działa od 1936 roku. Od tego czasu realna cena progu nie została ani razu podwyższona. Przemysł cukrowniczy w tym kraju ciągle restrukturyzuje się. Obecnie z 36 cukrowni pozostało 18, a koszty produkcji cukru są najniższe na świecie (w Wielkiej Brytanii pozostało 8 cukrowni, mających najniższe koszty produkcji w Europie Zachodniej). Jak wynika z przytoczonych przykładów tylko jedna organizacja cukrownicza przy stabilnej cenie progu może doprowadzić do poprawy rezultatów ekonomicznych. Zaczyna wtedy działać motywacja do

zmniejszania kosztów w celu zwiększenia zysków przedsiębiorstwa.

*Artur Banach*  
*Na podst. Biuletynu NSZZ Solidarność RI i informacji uzyskanych w biurze Senatora Jerzego Chróścikowskiego*

### Z ostatniej chwili...

✦ Rząd podjął uchwałę w sprawie udzielenia przez Agencję Rynku Rolnego poręczeń na spłatę kredytów zaciągniętych na skup buraków cukrowych w wysokości 1,7 mld zł.

✦ Rząd zdecydował o podwyższeniu cła na cukier do 450 euro (1 euro- ok. 4,3 zł) za tonę z obowiązującej dotychczas stawki 170 zł euro za tonę.

✦ Z raportu Ministerstwa Skarbu wynika, że wszystkie holdingi cukrowe rozpoczną kampanię z długami. Największy dług, przekraczający połowę wartości spółki (129 mln zł) ma Lubelsko-Małopolska Spółka Cukrowa. Wiele cukrowni samodzielnie nie otrzyma kredytu na skup buraków. Na podst. Plon nr 38

*Artur Banach*  
*WODR Sitno*

## Stacja Hodowli i Unasienniania Zwierząt w Bydgoszczy Oddział w Zamościu Zakład w Białce

zaprasza do współpracy hodowców trzody chłwej, posiadających przynajmniej 5 loch. Proponuje samodzielne wykonywanie przez hodowcę zabiegów unasienniania loch we własnej chlewni.

**Zakład w Białce** zapewni: nasienie knurów ras: pbz, wbp, hampshire, pietrain, oraz krzyżówek oraz przeszkolenie w zakresie wykonywania zabiegu unasienniania lochy.

*Cena 1 porcji nasienia knura wraz ze sprzętem niezbędnym do wykonania zabiegu inseminacji wynosi 6,60 zł*

**Adres 21-320 Bedlno. Tel. ( 083 ) 352 08 21, 352 08 11,**

## Zmiany w polskim przemyśle cukrowniczym

### Rozmowa z Senatorem RP Jerzym Chróścikowskim

*Panie Senatorze czy istnieje szansa na realizację związkowego projektu ustawy o regulacji rynku cukru i przekształceniach w przemyśle cukrowniczym?*

- Związkowy projekt ustawy poparty jest wieloma opiniami fachowców, prawników i ekspertów od produkcji cukru. Daje to gwarancję, że to się powiedzie.

*- Jakie korzyści uzyskają plantatorzy buraka cukrowego dzięki utworzeniu spółki „Polski Cukier” S.A.?*

- Podstawową korzyścią dla plantatorów jest gwarancja uprawy buraka cukrowego, a następnie opłacalność produkcji. Rolnik oczekuje stabilności cen. Jeżeli ktoś nastawił się na produkcję buraka cukrowego, zainwestował w sprzęt, zakupił kombajn i jest dobrym producentem, chce dalej kontynuować obrany kierunek produkcji. Gdy cukrownie zostaną w polskich rękach, czyli dojdzie do powołania spółki „Polski Cukier” S.A. da to gwarancję, że udziałowcami takiej spółki staliby się plantatorzy. Wtedy oni wspólnie z polskimi podmiotami będą podejmować decyzje dotyczące wielkości produkcji, technologii uprawy surowca i produkcji cukru. To wspólne działanie, które my proponujemy i powiązanie akcji z kontraktacjami daje gwarancję, że ci którzy są zaangażowani mają możliwość produkowania buraków cukrowych. Natomiast to co proponuje Rząd polski w dniu dzisiejszym tzn. pakiety, które są zawarte na krótki okres czasu dają możliwość tylko tymczasowej poprawy finansowej, a nie dają gwarancji w perspektywie. Mamy przecież przykłady chmielu, tytoniu czy też tegoroczną sprawę rzepaku - jaki wpływ na cenę ma rząd.

*- Jaką widzi Pan alternatywę dla przemysłu cukrowniczego w przypadku nie powołania spółki „Polski Cukier” S.A.? Czy prywatyzacja poprzez sprzedaż cukrowni kapitałowi obcemu, musi oznaczać koniec polskiego cukrownictwa, czy będzie podobnie jak z chmielarstwem czy uprawą tytoniu?*

- Myślę, że jesteśmy teraz w lepszej sytuacji, bo skala problemu jest dobrze znana i takich błędów jakie były robione wcześniej nie powinno się powtórzyć. Na pewno w porównaniu do chmielarstwa będą lepsze zabezpieczenia. W przypadku tytoniu w roku przyszłym wygasa zapis o konieczności wykorzystywania do produkcji papierosów polskiego surowca w ilości 40%. W tym roku kontraktacje zostały zmniejszone o 30%. W latach następnych istnieje niebezpieczeństwo dalszego zmniejszenia udziału polskiego tytoniu w produkcie finalnym. Wszyscy, którzy zainwestowali w suszarnie, wyłożyli duże środki finansowe lub zaciągnęli kredyt nie mają gwarancji spłacenia inwestycji.

Nie sztuką jest mieć uprawy, ważne jest utrzymanie odpowiedniej wielkości produkcji. To doświadczenie powinno nas dużo nauczyć, byśmy nie popełnili podobnego błędu przy procesie prywatyzacji przemysłu cukrowniczego, ponieważ może mieć miejsce sytuacja, że przyznany poszczególnym koncernom działającym na naszym rynku limit produkcji cukru na potrzeby wewnętrzne będzie mógł być reali-



zowany niekoniecznie w polskich cukrowniach. W byłej NRD z ponad 40 cukrowni zostało 11. Podobnie może być w Polsce. Obcy podmiot wchodzący na nasz rynek w bardzo krótkim czasie może przeprowadzić restrukturyzację i z 76 cukrowni może zostać około 20. Polskie cukrownictwo tylko w strukturze spółki „Polski Cukier” ma szansę na równorzędną konkurencję z zagranicznymi koncernami cukrowniczymi. Jednolita spółka jest jedyną formą, która mogłaby powiązać interesy plantatorów, producentów cukru, konsumentów i banków.

*Dziękuję za rozmowę*

*Artur Banach  
WODR Sitno*



# Nawozy z Polic

- dodaj, by pomnożyć plon

POLIFOSKA  
POLIMAG  
POLIDAP+  
+  
mocznik

Skoncentrowane nawozy granulowane z Polic to cenne źródło makro- i mikrośladników doskonale przyswajalnych przez rośliny. Aby Twoje uprawy dały obfity plon o wysokiej jakości, stosuj zawsze **przedsiewnie** lub **pogłównie** Polifoski, Polimagi, Polidap. Szeroka gama składników, m.in. N, P, K, Mg, S, Fe, gwarantuje roślinom komfort wzrostu, poprawia zimotrwałość, odporność na stres wodny, choroby i szkodniki. By zwiększyć plon i podnieść zawartość białka, dodaj **pogłównie** mocznik.

Rachunek jest prosty: trzeba dodać, by pomnożyć plon.

**Police - dobre na każdym polu.**

Zakłady Chemiczne Police SA

ul. Kuźnicka 1, 72-010 Police

Biuro Sprzedaży Krajowej, tel.: (091) 317 4303, fax: (091) 317 4772



dokończenie ze strony 2.



## Reforma wspólnej polityki rolnej cz I.

Uprawnienia do dotacji do krów marek przysługują do limitu sztuk duże na 1 ha powierzchni paszowej. Państwa członkowskie mogą ustalić górny limit liczby sztuk bydła uprawnionych do dotacji, inny niż dotychczas ustalony na poziomie 90 sztuk na gospodarstwo.

Każde państwo będzie dysponowało określoną kwotą, którą może podzielić na dotacje wg swego uznania np. Francja będzie dysponowała kwotą 93,4 mln euro, Hiszpania 33,1 mln euro.

### Rynek mleka

Kontyngenty mleka będą powiększane w trzech etapach począwszy od roku 2003/2004 o 1,5% dla każdego państwa członkowskiego. Dodatkowo Grecja, Hiszpania, Włochy i Irlandia uzyskają zwiększenie kontyngentów powyżej wspomnianego 1,5%. Cena interwencyjna mleka zostanie obniżona o 15% w 3 etapach począwszy od 2003/2004.

Kompensatą za obniżkę cen ma być dotacja ustalona na podstawie poziomu kontyngentu posiadanego przez gospodarstwo przez 12 miesięcy w roku gospodarczym 1999/2000. Dotacja do 1 tony kontyngentu wzrastać będzie w latach 2003 – 2005 z 5,75 do 17,24 euro/t.

Państwa członkowskie będą mogły dopłacić dodatkowo do dotacji dla producentów mleka zgodnie z propozycjami Komisji Europejskiej z Agendy 2000.

Komisja przewiduje dokonanie przeglądu funkcjonowania systemu kontyngentowania produkcji mleka w roku 2003 z zamiarem odejścia od systemu kwotowania produkcji mleka po 2006r..

### Rynek upraw polowych

Przewiduje się 20% redukcje cen interwencyjnych zbóż (z 119,19 do 95,35 euro za tonę) w dwóch etapach. Dotacje wyrównawcze zostaną zwiększone z 54 do 66 euro za tonę. Przy ustaleniu poziomu dotacji dla producentów zbóż i oleistych zostanie uwzględniony dodatkowy koszt dosuszania zbóż i oleistych uprawianych w strefach arktycznych w Finlandii i Szwecji. Obowiązkowa stopa odłogowania została ustalona na 10% do roku 2001/2002 i 0% od roku 2002/2003. Stawkę dotacji do ziemniaków wykorzystywanych do produkcji skrobi proponuje się na poziomie 118,41 za tonę przy jednoczesnym obniżeniu kwot produkcji skrobi, tak by podniesienie stawki dotacji nie powodowało zwiększenia wydatków budżetowych.

W państwach, gdzie kukurydza jest uprawiana głównie na kiszonkę, będzie możliwe uzyskanie dotacji wyrównawczych także dla rolników uprawiających kukurydzę na kiszonkę. Dotacje wyrównawcze do oleistych zostaną w 3 etapach zrównane z dotacjami do zbóż. Dotacje wyrównawcze do upraw polowych będą wypłacane w okresie 16 listopada – 31 stycznia. Powierzchnie referencyjną stanowią podstawę do ustalenia uprawnień do dotacji do upraw polowych dla terenów byłej NRD powiększono o 150 tys. ha.

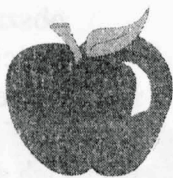
### Polityka rozwoju obszarów wiejskich

Nowością jest zaproponowanie szeregu instrumentów wsparcia rozwoju obszarów wiejskich w ramach pojedynczego spójnego pakietu. Wsparcie rozwoju obszarów wiejskich ma się odbywać przez:

- Wzmacnianie sektora rolnictwa i leśnictwa. Przewiduje się wsparcie procesu modernizacji gospodarstw rolnych, marketingu i przetwórstwa rolno – spożywczego oraz podnoszenia ich jakości.
- Przewiduje się pakiet pomocy dla młodych rolników, system wsparcia wcześniejszych emerytur.
- Poprawę konkurencyjności obszarów wiejskich. Celem jest poprawa warunków życia na wsi i proponowanie różnicowania działalności gospodarczej ludności wiejskiej. Przewiduje się wspieranie tworzenia nowych źródeł zatrudnienia i dochodów ludności wiejskiej.
- Ochronę środowiska naturalnego i zachowanie unikalnego europejskiego dziedzictwa europejskiego wsi. Wspierane będą praktyki przyjazne środowisku naturalnemu. Przewiduje się rozszerzenie dotychczasowego wsparcia dla obszarów gospodarujących w trudnych warunkach, na obszary w których wymogi ochrony środowiska ograniczają swobodę gospodarowania rolników.

Opracował Marek Siuciak  
(na podst. ref. Wł. Piskorza  
przedstawiciela RP w Brukseli)

## Kiedy zbierać jabłka



Właściwe określenie terminu zbioru ma szczególne znaczenie, ponieważ dzięki zastosowaniu nowych technologii można przedłużyć przechowywanie jabłek do 9-11 miesięcy. Musi ono wynikać z dokładnej znajomości fizjologii dojrzewającego owocu. Tyl-

### Parczew bliżej Unii ....

Zespół Doradztwa Rolniczego w Parczewie zorganizował w dniach 18-19 września na Stadionie Miejskim Dni z Doradztwem Rolniczym - Rolnicza Jesień Parczewska.

Była to pierwsza tego typu impreza powiatowa. Jednym z ważniejszych punktów bogatego programu imprez była Powiatowa Olimpiada Wiedzy o Unii Europejskiej. W Olimpiadzie wzięli udział kandydaci wyłonieni w eliminacjach gminnych. Do Olimpiady szczebla powiatowego w Parczewie przystąpiło 13 uczestników.

Zwycięzcami Olimpiady zostali: Gomółka Krzysztof, Stymik Andrzej i Czech Sławomir.

Fundatorami nagród był Starosta powiatu parczewskiego i firmy współpracujące z rolnictwem.

Olimpiady Wiedzy o Unii Europejskiej organizowane będą w każdym Zespole Doradztwa Rolniczego w terminie do 15 października b.r. Należy przyznać, że cieszą się one dużym zainteresowaniem i traktowane są przez uczestników jako swoistą wycieczkę po obszarach wiedzy o Unii Europejskiej.

Janina Kempka

ko owoce zebrane w odpowiednim terminie zachowują dobrą jakość. Nie jest wskazany zbiór ani zbyt wczesny, ani zbyt późny. Negatywne skutki wyznaczenia nieodpowiedniego terminu zbioru ujawniają się podczas wydłużonego okresu przechowywania. Jabłka zebrane zbyt wcześnie są mniejsze, o słabo wykształconym rumieńcu, niskiej wartości konsumpcyjnej oraz dietetycznej. W czasie przechowywania intensywnie transpirują, są podatniejsze na oparzeliznę powierzchniową i zbrązowienie przygniezdne. Owoce zebrane zbyt późno są większe, lepiej wybarwione, ale jednocześnie bardziej podatne na gnienie oraz występowanie na owocach uszkodzeń fizjologicznych związanych z przejrzywaniem (rozpad, głęboka oparzelizna). Owoce są nadmiernie miękkie, wrażliwe na uszkodzenia mechaniczne podczas zbioru, transportu i sortowania.



**Dojrzewanie jabłek** zależy od wielu czynników. Jak więc zdecydować, czy nadeszła pora do rozpoczęcia zbioru?

Należy rozpocząć od kalendrzowego terminu zbioru jabłek danej odmiany. Jednak termin ten musimy traktować jako orientacyjny, ponieważ ulega on pewnym przesunięciom zależnie od wieku drzew (młode drzewa dojrzewają wcześniej), podkładki (jabłka z drzew na podkładce karłowej dojrzewają wcześniej), gleby oraz przebiegu pogody w danym okresie wegetacji. Poza tym owoce rosnące na jednym drzewie nie dojrzewają w tym samym terminie, ponieważ powstają z kwiatów rozwijających się i zapylanych w różnym czasie. Jabłka powstałe z późnego kwitnie-

nia są mniejsze w porównaniu do owoców powstałych z wczesnego kwitnienia. Odznaczają się przy tym niższym stężeniem etylenu w komorach nasiennych i wyższą zawartością skrobi. Jabłka powstałe z kwiatów rozwijających się późno są zwykle niedojrzałe podczas zbioru jednokrotnego. W praktyce oznacza to, że jabłka odmian zimowych powinny być zbierane co najmniej 2-krotnie.



**Termin zbioru** jabłek określa się na podstawie:

- ilości opadłych owoców pod drzewem,
- łatwości oddzielania się szypułki owocu od pędu,
- barwy nasion,
- zmiany zasadniczej barwy skórki,
- pomiaru jędrności miąższu owocu (z użyciem jędrnościomierza),
- próby skrobiowej.

Chcąc właściwie określić datę rozpoczęcia zbioru powinniśmy przy zbliżającej się dacie kalendarzowej ocenić łatwość odchożenia jabłek od krótkopędów oraz zwrócić uwagę na opadanie owoców. Sygnałem rozpoczęcia zbiorów jest opadanie pierwszych jabłek zdrowych. U odmian Jonatan, Gloster czy Golden Delicious owoce trudno oddzielić od krótkopędów nawet wtedy gdy osiągną one dojrzałość zbiorczą. W tym wypadku z kryteriów tych nie możemy korzystać.



Niektórzy oprócz wymienionych wskaźników biorą pod uwagę barwę nasion. Należy jednak pamiętać, że brązowienie przebiega różnie u różnych odmian. Sadownicy mogą też korzystać z bardziej wiarygodnych wskaźni-



jak ocena rozkładu skrobi, zmiany jędrności miąższu a także zmiany barwy zasadniczej skórki. Producenci przechowujący jabłka w warunkach chłodni z kontrolowaną atmosferą powinni korzystać z metody etylenowej. Wzrost produkcji etylenu poprzedza lub występuje w tym samym czasie gdy owoce osiągają największą przydatność do zbioru i długiego przechowywania.



**Test skrobiowy** pozwala na ustalenie poziomu spadku zawartości skrobi w jabłkach w miarę zbliżania się terminu dojrzałości zbiorczej. Do przeprowadzenia testu skrobiowego przygotowujemy roztwór z jodku potasu i kryształicznego jodu nie wcześniej niż około jednego miesiąca przed jego użyciem. Aby test został przeprowadzony właściwie powinny być spełnione następujące warunki:

- roztwór musi być świeży, o temperaturze wyższej niż 0°C
- temperatura podczas testu powinna być wyższa niż 10°C
- 10-20 jabłek należy testować natychmiast po zerwaniu.

Jabłko należy przeciąć w połowie w poprzek (równoleżnikowo) i zanurzyć odciętą powierzchnię jabłka w roztworze jodyny. Pod wpływem roztworu część miąższu zawierająca skrobię zabarwi się na granatowo. Następnie oceniamy punktowo intensywność zabarwienia owoców określonej odmiany porównując go ze wzorcowymi tablicami barwnymi i obliczamy średnią punktację dla całej wziętej do testu próby jabłek. Dla owoców, w których skrobię wykrywamy na całej powierzchni przekroju przypisujemy - 1, a przy całkowitym rozkładzie i zaniku skro-

bi, gdy nie powstaje barwa - 10. Na przykład odmiany Spartan, Elstar i Gloster osiągają zazwyczaj dojrzałość zbiorczą przy 2-3 stopniu skali dziesięciostopniowej, zaś większość pozostałych odmian lepiej zbierać, gdy jabłko osiągnęło wartość 4-6. Jabłka przeznaczone do długotrwałego przechowywania w chłodni z kontrolowaną atmosferą powinny być zbierane wcześniej i dlatego odpowiednia dla nich jest niska średnia punktacja z testu skrobiowego. Do bezpośredniego spożycia w stanie świeżym lub do przetwórstwa powinny być zbierane później i dlatego odpowiednia jest dla nich wyższa średnia punktacja z testu skrobiowego.



**Ustalenie terminu** zbioru na podstawie jednego tylko wskaźnika jest dość ryzykowne. W związku z tym oprócz np. testu skrobiowego powinniśmy dokonać pomiaru jędrności miąższu owoców. Aby zwiększyć dokładność oceny dojrzałości, zaleca się wspólne analizowanie 3-6 wskaźników. Owoce niedojrzałe są bardzo twarde, o dużej jędrności. W miarę dojrzewania owoców jędrność obniża się by osiągnąć wartość w określonym przedziale w zależności od odmiany. Do pomiarów wykorzystywane są jędrnościomierze. Jędrność miąższu jabłek należy mierzyć po ścięciu cienkiej warstwy skórki, na wysokości gniazda nasiennego, w miejscu barwy zasadniczej oraz po przeciwnej stronie owocu. Gdy owoce są całościowo wybarwione, to do pomiaru wybieramy stronę najintensywniej zabarwioną i przeciwległą do niej. Skórkę usuwamy ostrym ostrzem, aby miąższ nie był uszkodzony, a średnica tarczki odsłoniętego miąższu nie przekraczała 20mm, a przy owocach mniejszych 15 mm. Za-

głębienie końcówki jędrnościomierza do określonej głębokości (7,8 mm), powinno przebiegać z jednokową prędkością, harmonijnie, aby całkowity czas jednego pomiaru był stały, najlepiej około 2 sekund.



**Jabłka zebrane** w terminie określonym przez nas jako optymalny powinny być poddane ocenie po przechowywaniu. W ten sposób możemy sprawdzić czy termin był naprawdę trafnie wyznaczony. Na jabłkach wyjętych z chłodni i przetrzymanych w temperaturze pokojowej 7-14 dni należy ocenić nasilenie chorób grzybowych i fizjologicznych oraz wartość konsumpcyjną. Producent powinien zbierać takie informacje jednocześnie z określaniem stanu dojrzałości na początku przechowywania, z poszczególnych sezonów aby w ten sposób precyzyjniej określić termin zbioru.

*Na podstawie II Ogólnopolskiego seminarium sadowników w Grójcu (22-23 stycznia 1997 r.)*

*opr. E. Kacprzak-Piwońska*

## Radio Plus dla rolników

Począwszy od 4 października od poniedziałku do piątku o godz. 6<sup>24</sup> **RADIO PLUS** nadaje aktualne informacje o cenach rynkowych podstawowych produktów roślinnych i zwierzęcych.

Będzie można także posłuchać bieżących porad fachowców z oddziałów Wojewódzkiego Ośrodka Doradztwa Rolniczego w Lublinie.

**Radio Plus**  
częstotliwość  
**UKF-87,9 Mhz**

# Parczewska jesień

Zachęcenii powodzeniem Dni Otwartych Drzwi, postanowiliśmy przeprowadzić Olimpiadę Wiedzy o Unii Europejskiej w formie uroczystej z dobranym programem imprez towarzyszących. Niewątpliwie na kształt i przebieg imprezy miała wpływ dobrze układająca się współpraca z Samorządem. Przykładem tego była wola Starosty objęcia patronatem zarówno Olimpiady jak i imprezy towarzyszącej pod nazwą Parczewska Jesień Rolnicza.

Olimpiada przebiegała pod

określić zarówno zagrożenia jak i poznać jego organizację, a to będzie już dużym krokiem do swobodnego dostosowania się do Jego wymogów. To niewątpliwie Unia będzie tą stroną, do której my będziemy musieli się dostosować, choćby negocjacje były nie wiem jak twarde i długotrwałe.

Wracając jednak do Olimpiady Powiatowej muszę podkreślić, nagrody ufundowane przez darczyńców, które były wysokie i odpowiadały randze tej imprezy.

Pierwszą nagrodę ufundował



Wręczenie nagród laureatom konkursu.

znakiem dużego zainteresowania wśród rolników i była starannie przygotowana przez doradcę do spraw integracji. Olimpiadę powiatową poprzedziły eliminacje gminne, które wyłoniły najlepszych z pośród jej uczestników. Rolnicy, szczególnie młodzi są zainteresowani pozyskaniem wiedzy o Unii Europejskiej i wydaje się, że podchodzą do tego tematu bez uprzedzeń i bez strachu. Co udowodniła właśnie ta Olimpiada.

Wiedza ta jest potrzebna wszystkim rolnikom bo tylko poznanie przyszłego partnera, pozwoli

Trzecia nagroda ufundowana została przez Spółdzielnię Pracy "Vinea" z Białej Podlaskiej zajmującej się handlem sprzętem rolniczym oraz rowerami. Dwa wyróżnienia ufundowało Zrzeszenie na Rzecz Rozwoju Parczewa. Jedno wyróżnienie ufundowało wydawnictwo Top Agrar z Poznania.

Uwieńczeniem Olimpiady był wykład na tematy unijne, który wygłosił Pan Boguta z Fundacji Rozwoju Wsi Polskiej.

Po tych emocjach rozpoczęła się Parczewska Jesień Rolnicza. Uczestniczyło w niej 18 firm

obsługujących rolnictwo. Była też wystawa małych form Pana Hołubowicza z Przewłoki oraz wystawa rzeźby w drewnie Pana Zygmunta Walenciuka. Nie zabrakło rękodzielnicstwa ludowego, szczególnie tkactwa. Były też wyroby z wosku.

Okazale prezentowały się namioty Zespołu Doradztwa Rolniczego z Parczewa z eksponatami produktów rolnych a szczególnie kolekcja orzechów laskowych i jabłek oraz warzyw. Na podkreślenie zasługuje udział firm produkujących materiał siewny lub tylko go sprzedających. Chcieliśmy po prostu przedstawić rolnikom możliwości zaopatrzenia się w kwalifikowany materiał siewny.

W trakcie Parczewskiej Jesieni Rolniczej odbyły się też trzy pokazy, z których najwięcej emocji wzbudził pokaz sprzętu uprawowego. Chętni rolnicy mogli wypróbować swoje umiejętności w prowadzeniu agregatu uprawowego i orki pługami obracalnymi. Pokaz orki pługami obracalnymi i pokaz siewu odbył się na polu jednego z rolników. Był też pokaz zaprawiania ziarna przed siewem oraz pokaz atestacji opryskiwaczy.

Przez cały czas trwania Parczewskiej Jesieni Rolniczej muzyką i śpiewem czas umiłał Ludowy Zespół "Kalina" z Jabłonia. Nad sprawnym przebiegiem całości czuwali pracownicy Zespołu Powiatowego z Parczewa oraz pracownicy Oddziału w Grabanowie.

Szczupłość miejsca nie pozwalała na szczegółowe przedstawienie przebiegu imprezy. Organizowanie tego rodzaju spotkań rolników i firm obsługujących rolnictwo pomaga obu stronom na spojrzenie, w którym miejscu się znajdują, a nam doradcom pozwala nie tylko poznać nowości, ale też wyciągnąć wnioski do swojej pracy doradczej.

Mgr inż. Jan Chilimoniuk  
Kierownik ZDR Parczew  
Zdjęcia Andrzej Mazur

**NOTOWANIA CEN TARGOWISKOWYCH  
SPORZĄDZONE PRZEZ ODDZIAŁ WODR W GRABANOWIE**

(Ceny w zł za jednostkę)

LP.	Wyszczególnienie	J.M.	Wisznice	Parczew	Piszczac	Radzyń Podlaski	Biała Podlaska	Łuków	Międzyrzec Podlaski
			04.10.99 poniedziałek	05.10.99 wtorek	06.10.99 środa	06.10.99 środa	07.10.99 czwartek	07.10.99 czwartek	07.10.99 czwartek
1	pszenica	dt	-	-	45	44-45	45	42	46 - 50
2	pszenżyto	dt	-	-	40 - 42	-	40	38	44
3	żyto	dt	-	-	28-30	-	30	32	-
4	owies	dt	-	-	30	-	35	34	-
5	owies nieoplewiony	dt	-	-	-	-	-	-	60
6	jęczmień	dt	-	-	-	40 - 42	46	42	46
7	mieszkanka zbożowa	dt	-	-	32	-	38	-	-
8	ziemniaki	dt	25	25	20 - 25	20 - 25	30 - 35	25-27	20 - 25
9	kapusta	dt	35 - 40	-	-	30 - 40	-	-	30
10	prosięta 10-15kg	para	110 - 120	-	100 - 120	110 - 140	130 - 140	120-150	130-150
11	prosięta pow. 15 kg	para	140 - 150	160-180	150	140 - 180	160 - 180	150-180	160-190
12	krowa z cielakiem	szt.	1200-1400	-	-	-	-	1800	-
13	jaja	szt.	-	0.24-0.30	0.23	0.20-0.28	0.24 - 0.28	0.18-0.30	0.23-0.28
14	jablka	kg	1.40-2.00	1.40-2.30	1.60-2.00	1.00-2.80	1.20-2.20	-	1.50-2.50
15	gruszki	kg	2.50-3.00	3.00-3.50	3.00-3.50	2.00-3.00	3.00-4.00	2.00-3.00	2.50-3.00
16	śliwki	kg	-	2.00	-	2.50	2.00-2.50	-	2.00
17	cebula	kg	0.50-0.70	0.80-1.20	0.40-0.50	0.60-0.80	0.80-1.00	0.80	0.60-0.70
18	cebula	25 kg	-	-	-	14-15.00	-	-	14.00
19	czosnek	gł.	0.30-0.40	0.50	-	-	-	0.40	-
20	czosnek	kg	-	-	6.50	-	8.00	-	-
21	kapusta	szt.	1.00-1.50	-	-	1.00-2.00	-	-	1.00-1.50
22	kapusta	kg	-	0.60	0.25-0.30	-	0.50-0.60	0.40	-
23	kapusta pekińska	kg	-	2.00	2.00	-	2.50	-	-
24	kalafior	szt.	1.00-2.00	2.00	-	0.80-1.70	1.20-2.50	1.80	1.00-1.50
25	pomidory	kg	0.60-2.00	1.00-2.30	1.20-1.50	1.00-2.40	1.00-4.00	1.00-1.50	1.50-2.40
26	ogórki	kg	-	1.50	2.00	-	2.50	2.00-2.50	-
27	pieczarki	kg	-	-	-	5.00-6.00	3.80-4.50	4.00-5.50	5.00
28	marchew	kg	0.60-0.80	0.60-0.80	0.80-1.00	0.50-0.70	1.00	0.80	0.70-0.80
29	pietruszka	kg	1.80-2.00	2.00	-	1.50-2.00	-	-	2.00-3.00
30	miód	kg	-	10.50	12.00-13.00	-	12.00-13.00	15.00	-
31	papryka	kg	1.50-2.80	1.50-2.00	2.50-3.00	1.70-2.20	1.60-2.60	1.50-2.00	2.20-2.80
32	buraki czerwone	kg	0.60-0.70	0.60-0.80	0.80	0.70-0.80	1.00	0.80	0.80
33	pestka dyni - hurt	kg	4.00-4.10	-	-	-	-	-	-
34	seler	kg	-	2.00	-	-	3.00	2.00	3.00
35	por	kg	-	2.50	-	4.00	3.00	-	-
36	por	szt.	-	-	-	-	-	0.80	-
37	rzodkiewka	pek	-	0.60-0.80	-	-	1.00	1.00	-
38	ziemniaki	kg	0.40-0.50	0.50	-	0.40	0.40-0.60	0.40-0.50	0.40-0.50

Wisznice:	prosięta	podaż	średnia	popyt	średni
Parczew:	prosięta	podaż	mała	popyt	b.mały
Piszczac.:	zboża	podaż	mała	popyt	średni
Radzyń Podl.:	prosięta	podaż	mała	popyt	średni
	zboża	podaż	b.mała	popyt	mały
	prosięta	podaż	średnia	popyt	mały
Biała Podl.:	zboża	podaż	średnia	popyt	średni
	prosięta	podaż	mała	popyt	średni
Łuków:	zboża	podaż	mała	popyt	mały
	prosięta	podaż	duża	popyt	duży
Międzyrzec Podl.:	zboża	podaż	b.mała	popyt	średni
	prosięta	podaż	średnia	popyt	średnia

**Siano jest dobrą, suchą paszą objętościową, uzyskiwaną z naszych łąk. Żeby uzyskać wysoki zbiór siana w następnym roku, należy już w okresie późnej jesieni po zejściu bydła i owiec z wypasu zadbać o nasze użytki zielone.**

\*Prawidłowo przeprowadzone czynności pielęgnacyjne i nawo-

żeniowe przyczynią się do wzmocnienia się roślinności trawiastej, lepsze jej przezimowanie, a w konsekwencji wzrost wydajności. Po zakończeniu wegetacji roślin należy maksymalnie obniżyć poziom wody gruntowej na użytkach zielonych ponieważ wpłynie to korzystnie na przezimowanie roślin. Jedną z pierwszych czynności jest oczyszczenie rowów z resztek, gałęzi, namulów itp..

\*Przeciwwskazane jest nadmierne pogłębianie dna rowu, może to spowodować osuszenie gleby. Wydobyty namuł równomiernie rozrzucony na łące stanowi część nawożenia organicznego, podobnie jak kompost, którym wskazane jest okrywać łąki na zimę. Powinno się usuwać wszelkie drobne uszkodzenia urządzeń melioracyjnych, jak również uzupełnianie ziemią wyrw przy zastawkach i przepustach.

\*Ważny jest też, przegląd wylotów drenarskich. Sprawdza się czy wyloty drenów nie są podmywane oraz czy zabezpieczone kratą przed wtargnięciem gryzoni, co spowodowałoby podtopienie ciągu drenarskiego. Jesienią sprawdzamy i naprawiamy na pastwiskach słupki ogrodzeniowe, stan naciągnięcia drutów oraz drogi przepędowe. Na pastwiskach wykaszamy niedojady na wys. 12 cm, rozcieramy odwróconymi bronami łajniaki i rozsuwamy świeże kretowiska uzyskując wyrównanie powierzchni. Bardzo dobre efekty do wzrostu

wydajności łąk osiąga się przez stosowanie okryw z: łętów ziemniaczanych, odpadów słomy i plew (zgonów), liści, kompostu itp.

\*Okrywy powodują zatrzymanie śniegu, gromadzenie wody na wiosnę, osłaniają węzły krzewienia traw przed szkodliwymi warunkami atmosferycznymi, dostarczają wiele mikroelementów i zwiększa-

zawsze jest uboga w fosfor, dlatego też należy go uzupełniać w dawce 35 kg na 1 ha. Należy jednak zaznaczyć, że wszędzie tam gdzie występuje brak nawozów organicznych, nawożenie mineralne pełną dawką fosforu i potasu jest wskazane.

\*Stosowanie nawozów mineralnych jesienią daje rolnikowi korzyści pod warunkiem, że nie ma po-

## Jesień na użytkach zielonych

ją masę organiczną. Więcej uwagi rolnicy naszego regionu winni poświęcić jesienią nawożeniu organicznemu, zwłaszcza łąk.

\*W gospodarstwach o dużej obsadzie inwentarza należy dążyć do corocznego nawożenia obornikiem, jako uniwersalnym nawozem organicznym, ok. 25 do 35 % powierzchni posiadanych łąk.

\*W ten sposób co 3-4 lata każda łąka otrzyma obornik. Zaleca się go stosować na glebach mineralnych i organicznych płaskich i nie zlewnych. Najbardziej jest odpowiedni obornik drobny, prefermentowany w dawce 15-20 ton na 1 ha. Nawóz wywozimy w listopadzie i na początku grudnia. Są wtedy niższe temperatury- przez co unika się strat azotu. Dobrze roztrzęsiony obornik nie wymaga zgrabiania wiosną. Po zastosowaniu obornika obniża się zarówno jesienią jak i wiosną dawkę nawozów mineralnych o połowę. Jesienią również możemy stosować gnojowicę. Jest ona nawozem silniej działającym od obornika o dość dłużej, w zależności od rozcieńczenia zawartości części stałych od 6 do 12 %. Można ją stosować jesienią w dawce do 35 m<sup>3</sup> na 1 ha. Wraz z nawozami organicznymi wprowadzamy do gleby duże ilości składników mineralnych.

\*Pozwala to przy nawożeniu jesienią zrezygnować wiosną z potasu, a brakującą ilość dostarczyć po I pokosie. Gnojowica prawie

chyłości terenu i stagnacji wód powierzchniowych. W okresie jesienią rolnicy mają więcej czasu, a koszty nawozów mineralnych i ich rozsiew są tańsze jak wiosną, oraz uzyskuje się szybszy odrost runi wiosną przyszłego roku. Przeciętne dawki jesienią potasu na glebach mineralnych, zwięzłych wynoszą dla łąk 50kg/ha i dla pastwisk 40 kg/ha, dla gleb mineralnych lekkich, dla łąk 60 kg/ha i pastwisk 50 kg/ha czystego składnika.

\*W okresie jesieni stosujemy połowę rocznej dawki na łąki i 1/3 rocznej dawki na pastwiska. Nawozy fosforowe jesienią stosuje się w całej dawce i wynosi ona przeciętnie dla gleb mineralnych zwięzłych 50 kg i dla pastwiska 60 kg/ha czystego składnika.

\*Na glebach mineralnych lekkich na łąkach 60 kg/ha i pastwiskach 70 kg/ha czystego składnika.

\*Część użytków zielonych o odczynie słabo kwaśnym lub kwaśnym poniżej pH 6,5 wymaga wapnowania.

**\*Na trwałych użytkach zielonych, przy trwałym zadarnieniu wapnowanie przeprowadzamy wyłącznie w okresie jesieni i zimy.**

\*Zaleca się wapnowanie co 4 lata wapnem węglanowo-magnezowym w ilości 500-800 kg czystego składnika na ha w zależności od rodzaju gleby. Na lżejszych należy stosować dawki niższe, lecz częściej, zaś na glebach cięższych dawki wyższe lecz rzadziej. Nie zaleca się wapnowania gleb torfowych.

inż. T. Duda

# Żywnienie tuczników mięsnych

Najważniejszym zadaniem, jakie obecnie stoi przed producentami trzody chlewnej, jest poprawa jakości produkowanych tuczników. Ceny uzyskiwane za kilogram wyprodukowanego żywca zależą od mięsności tuczniaka, a wyższe ceny to większa opłacalność produkcji. Wielu producentów uważa, że wyższa mięsność zależy przede wszystkim od genetyki. Dlatego często inwestują w niekiedy bardzo drogi ale jednocześnie dobry genetycznie materiał hodowlany, a rozczarowanie przychodzi, gdy potomstwo od tych dobrych genetycznie i mięsnych rodziców wykazuje dużo niższą mięsność. Dzieje się tak dlatego, że sama poprawa genetycznych cech świń nie wystarczy dla uzyskania wysokiej mięsności. Niezbędne jest jeszcze właściwe żywienie, które pozwoli w pełni uzewnętrznić genetyczne możliwości zwierząt. Tuczniaki mające predyspozycję do większego odkładania mięsa w tuszy potrzebują paszy o wyższej zawartości energii i białka niż tuczniaki mniej mięsne. Ale nie tylko odpowiedni poziom białka ogólnego zapewni wysoką mięsność. Bardziej istotny jest bowiem poziom aminokwasów egzogennych w białku i ich wzajemny stosunek do siebie. Prawidłowy stosunek aminokwasów w dawkach lub mieszankach dla tuczników powinien się kształtować następująco:

lizyna : metionina + cystyna : treonina : tryptofan  
- 1 : 0,6 : 0,65 : 0,20

Stosunek ten jest doskonale zachowany w mieszankach pełnoporcjowych dla tuczników wysokomięsnych produkowanych przez znane firmy paszowe.

Przykładowa zawartość składników pokarmowych w mieszankach pełnoporcjowych przedstawia tabela:

Nazwa firmy	Central Soya		Cargill Pasze		
Nazwa mieszanki	Grower EURO	Finiszter EURO	Tucznik Extra 1	Tucznik Extra 2	Tucznik Extra 3
Przedział wagowy	30-60 kg	pow. 60 kg	25 - 50 kg	51 - 75 kg	pow. 75 kg
Zawartość składników:					
Energia MJ	12,92	12,92	13,40	13,00	12,60
Białko ogólne %	14,00	13,00	16,00	14,00	13,00
Lizyna %	0,94	0,84	0,90	0,80	0,70
Metionina + cystyna %	0,58	0,54	0,57	0,51	0,45
Tryptofan %	0,20	0,18	0,15	0,14	0,12

Również w mieszankach sporządzanych na bazie zbóż własnych i koncentratów z zakupu, jeżeli sporządzimy ją zgodnie z recepturą podaną przez producenta, mamy gwarancję że odpowiedni stosunek aminokwasów do siebie zostanie zachowany. Często producent decyduje się, głównie ze względu na koszt surowców, sporządzać pasze w oparciu o zboża, poekstrakcyjne śruty z roślin oleistych i mączki zwierzęce. Takie żywienie często bywa zawodne, pomimo dobrego zbilansowania energii i białka, gdyż stosunek aminokwasów do siebie może być niewłaściwy, co może być przyczyną wyższego zużycia paszy na kilogram przyrostu masy ciała i niskiej mięsności tuszy.

Czesława Mirczewska

## Czy zabezpieczyłeś sprzęt na zimę ?

Okres jesieni to czas, w którym rolnicy odstawiają wszystkie maszyny na okres długiego spoczynku i jeśli odbywa się on pod "gołym niebem" to odbija się niekorzystnie na żywotności i sprawności sprzętu rolniczego. Dzisiaj jest on bardzo drogi i niejednokrotnie wielu rolników nie będzie mogło w przyszłości pozwolić na odtworzenie posiadanego parku maszynowego. Nie mamy bezpośredniego wpływu na ceny środków do produkcji rolnej, więc nie pozostaje nic innego jak szukanie oszczędności u siebie w zagrodzie, w tym wypadku w użytkowaniu własnego sprzętu

rolniczego. Na długość okresu eksploatacji duży wpływ ma właściwe zabezpieczenie maszyn na okres zimowy. Jak temu zaradzić i co robić, aby sprzęt służył jak najdłużej, a koszty eksploatacji i napraw były jak najmniejsze. Praktyka wykazuje, że awarie i naprawy sprzętu stanowią poważne obciążenie i tak napiętego budżetu rodzin rolniczych. Często przyczyną awarii jest niewłaściwe przechowywanie sprzętu.

**Idealnym rozwiązaniem byłoby, aby każda maszyna przechowywana była pod zadaszeniem.** Jeśli to z różnych względów jest niemożliwe ostatecznym wyjściem jest utrzymanie sprzętu pod "chmurką". **Wskazane by było przykryć**

**sprzęt plandeką z folii lub innych tworzyw.** Musimy zdawać sobie sprawę z tego, że zmienność warunków atmosferycznych / opady atmosferyczne, słońce, mróz / wpływa szczególnie niekorzystnie na elementy gumowe / przewody ciśnieniowe, ogumienie, paski napędowe-najlepiej wymontować, itp./ oraz części metalowe otarte z powłok lakierniczych. **Dobrze jest te miejsca pokryć farbą.** Inne powierzchnie / np. odkładnica w pługach, komora prasowania w prasach do zbioru materiałów objętościowych itp./, od których wymaga się, aby były podczas pracy śliskie i gładkie nie należy malować, a jedynie zabezpieczyć smarem lub innym dostępnym w handlu środkiem zapobiegającym przed korozją łatwym do wytarcia przed eksploatacją.

Wskazane jest, aby niedomagania sprzętu zauważone w czasie pracy, które mamy jeszcze w pamięci zostały skrzętnie zanotowane na piśmie i w wolnym od prac polowych czasie, zostały usunięte. Dobrze jest, jeśli wyruszamy do pracy w polu i mamy sprawny już sprzęt. Należy zaznaczyć, że w okresie "martwym" dla eksploatacji sprzętu, części do maszyn bywają tańsze. Maszyny powinny być ustawione na podkładach. Te, które mają koła ogumione powinny być uniesione do góry, aby swobodnie można byłoby obracać kołem. Maszyny, które nie są przykryte i nie stoją pod zadaszeniem wskazane jest przykrycie opon względnie zabezpieczenie odpowiednią pastą i zmniejszenie ciśnienia w ogumieniu do minimum. W przypadku maszyn samobieżnych należy **wymontować** z nich **akumulator** i przenieść do miejsca, gdzie w okresie zimowym panuje dodatnia temperatura.

**Każdy sprzęt przed garażowaniem powinien być oczyszczony z kurzu, słomy i innych zanieczyszczeń.** Gdyby zachodziła konieczność mycia wodą bieżącą nie należy kierować strumienia szczególnie o wielkim ciśnieniu w kierunku łożysk tocznych, gdyż dostanie się tam wody spowoduje w okresie zimowym korozję łożyska, które po uruchomieniu maszyny w roku przyszłym odpłaci się nam szybką jego awarią.

W gospodarstwach rolnych do późnej jesieni pracują roztrząsacze obornika. Mycie tej maszyny nastęcza dużo kłopotów szczególnie wtedy, gdy resztki obornika przyschną. Aby ułatwić pracę rolnicy włączają napęd i myją pracującą maszynę przebywając w skrzyni ładunkowej, a że pracuje wtedy przenośnik podłogowy i adapter roztrząsający, nie jeden z rolników **przeplacił życie**, a gdy miał szczęście – tylko kalectwem. **Niedopuszczalne jest przebywanie w zasięgu pracujących zespołów. Pamiętajmy o tym i nie zatrudniamy do tych prac dzieci.**

Bazyli Filatiuk

## Oddziaływanie promieniowania ziemi na rośliny i zwierzęta

Geolog prof. Walther nazwał geopatią niekorzystne oddziaływanie promieniowania ziemi na organizmy żywe. Od tego słowa pochodzą używane przez różdkarzy popularne określenie strefa geopatyczna, geopatyczna wrażliwość itp.

Egipcjanie i Chińczycy od tysięcy lat unikali szkodliwych wpływów ziemi nie tylko przy budowie domów i budynków inwentarskich, ale także przy konserwowaniu żywności. Dalsze obserwacje wykazały, że strefy geopatyczne źle wpływają na fermentację wina warzenie piwa, kiszenie kapusty, na dojrzewanie sera oraz na smak i trwałość masła. Przechowywane na strefach promieniowania w kopcach i piwnicach ziemniaki ulegały szybszemu gniciu.

Najwięcej materiałów badawczych i obserwacyjnych zebrano na roślinach uprawnych i drzewach. Okazało się, że dęby chętnie rosną na strefach geopatycznych, a szczególnie na skrzyżowaniu żył wodnych. Może właśnie z tego powodu tak dużo piorunów trafia w dęby. Nad strefami geopatycznymi dochodzi u drzew do zahamowania wzrostu, różnych chorób oraz tworzeniu się narośli, zniekształceń i zwyrodnień.

Drzewa owocowe bez wyjątku są wrażliwe na strefy geopatyczne. Jabłonie nad strefami chorują na raka, wiśnie i czereśnie na wpływ żywicy. Śliwy gniją, a grusze wyradzają się i usychają. Choć same rośliny w większości źle znoszą promieniowanie ziemi, to zarazem niektóre z nich całe ich owoce lub części są doskonałymi neutralizatorami tego promieniowania. Do nich w szczególności należą - kasztany, liście i gałęzie brzozy, nasiona czarnej gorczycy, sie-

mię lniane, jagody jałowca i czeremchy, pestki moreli i brzoskwiń, czarna rzepa, czosnek i cebula, chrzan, łupiany z orzechów, słoma owsiana, siano i inne słomy.

Ścisłe badania prowadzone w wielu krajach wykazały, że zwierzęta są w większym jeszcze stopniu uwrażliwione na promieniowanie geopatyczne niż rośliny. Okazało się, że wszystkie zwierzęta domowe z wyjątkiem kota, po pewnym czasie przebywania na strefie geopatycznej wykazują nie tylko zaburzenia w stanie zdrowia, ale także charakterystyczne zmiany w zachowaniu.

Do szczególnie wrażliwych zwierząt zaliczamy psy, które od pewnego czasu służą nawet ocenie skuteczności działania neutralizatorów i innych zabezpieczeń zainstalowanych dla ochrony ludzi i zwierząt.

Udowodniono, że krowy trzymane w strefie geopatycznej cisną się w kierunku sąsiednich zwierząt układając się w poprzek stanowisk tyłem do strefy neutralnej. Wydajność mleczna takich krów spadała, częściej chorowały na wymionę oraz wykazywały zaburzenia w rozrodzie. Często zalegały im łożyska, wypadały narządy rodne oraz zapadały na zapalenia stawów powodujących sztywny chód. Cielęta od krów zapromieniowanych rodziły się słabe, częściej chorowały i padały.

Owce zaliczono także do bardzo wrażliwych zwierząt. W zapromieniowanej owczarni cisną się do strefy neutralnej. Na pastwiskach owce nie dają się zapędzić do ogrodzenia, jeżeli postawiono je na szkodliwej strefie glebowej.

Bydło i owce na pastwiskach niechętnie się pasą na strefie geopatycznej, a nawet nie wyjadają z nich zielonki.

Konie bardzo szybko reagują, jeżeli są wstawione do stajni, w której przebiega strefa szkodliwa. Już po kilku dniach stają się nerwowe, zrywają uwiązania, kopią w ściółkę i w powietrze, pocą się, a po upływie dalszego czasu chorują na kolkę i chudną, nawet przy dobrym żywieniu. W zapromieniowanych pomieszczeniach konie cierpią na reumatyzm mięśniowy, dychawicę oskrzelową. Klacze nie wykazują rui, a ogiery tracą popęd płciowy.

Najbardziej wrażliwym gatunkiem zwierząt gospodarskich okazały się świny, które po prostu nie chcą się chować w zapromieniowanych chlewniach. Maciory mają zaburzenia płodności, rodzą słabe mioty, prosięta często padały. Przyrosty świń są niskie, częste są między nimi walki i odgryzanie ogonków i uszu, a sąsiedzi mówią, że u kogoś tam na wsi "nie idą świny" lub "nie ma ręki do świń". W takich sytuacjach trzeba sprawdzić, czy w chlewni czuje się dobrze pies, ponieważ on nie zmuszony przez człowieka, nigdy sam nie wchodzi i nie kładzie się w strefie geopatycznej.

Dla potrzeb praktyki rolniczej, a głównie dla technicznej netralizacji, która nie daje pełnego wytłumaczenia, opracowano tabele tolerancji zwierząt na strefę geopatyczną o średniej sile oddziaływania. Nie tolerują strefy geopatycznej zwierzęta młode, będące w ciąży oraz niektóre gatunki, bez względu na płć i wiek. Konie i psy tolerują strefę przy wytłumieniu sięgającym 70-90%, bydło 50-90%, trzoda chlewna i owce 90%.

Posiadanie wiedzy na przedstawiony wyżej temat przyczynić się może do nie budowania budynków mieszkalnych i inwentarskich oraz nie zakładania sadów i warzywników na strefach zapromieniowanych.

Henryk Sawczuk  
- ZDR Biała Podl.

## Chleb upieczony w domu najsmaczniejszy

Chleb jest w naszym systemie kulturowym podstawą żywienia. Ze względu na niekompletną zawartość w jego składzie niezbędnych dla organizmu składników pokarmowych nie może być pożywieniem wyłącznym. Jest jednak niezastąpiony jako pożywienie uzupełniające i wchodzi w skład każdego naszego posiłku.

Sam sposób wypieku z zakwaszonego ciasta przetrwał do dzisiaj, chociaż zmianie uległy technologie i dobór oraz jakość surowców. Zmieniła się szczególnie jakość mąki stosowanej do wypieku. Zasadnicze zmiany nastąpiły w ostatnim stuleciu. Wraz z rozwojem przemysłu zbożowego wyeliminowano z mąki otręby pszenne. Wiadomo jednak, że najwięcej składników odżywczych znajduje się w zewnętrznej warstwie nasion zbóż, zaś wewnątrz głównie węglowodany. Do składników znajdujących się w zewnętrznej warstwie ziarna należą: białko, skrobia, tłuszcze, składniki mineralne (fosfor, magnez, potas, wapń, żelazo, mangan, miedź), witaminy z grupy B, PP i witamina E. Z wymienionych składników na uwagę zasługuje błonnik pokarmowy. Sam błonnik jest odporny na działanie enzymów w przewodzie pokarmowym, nie ulega więc trawieniu i wchłanianiu. Jego obecność w pożywieniu jest konieczna z następujących powodów:



Wypiek chleba w wykonaniu gospodyń z Janowa Podl.

- ★ reguluje pracę przewodu pokarmowego, zapobiega zaparciom i niektórym chorobom nowotworowym,
- ★ obniża wykorzystanie energii z pożywienia, zwiększa objętość pokarmu dając uczucie sytości -

z tego powodu ma wpływ przy leczeniu otyłości,

- ★ wiąże niepożądane kwasy tłuszczowe i cholesterol - chroni przed miażdżycą, chorobą niedokrwinną serca i zawałem,
- ★ zmniejsza ryzyko kamicy pęcherzyka żółciowego.
- ★ dzięki zdolności wiązania niektórych metali ciężkich ma działanie odtruwające.

Najbardziej wartościowym chlebem jest więc ten, który został upieczony z mąki z pełnego przemiału. Jest on smaczny i łatwo strawny. O walorach smakowych chleba upieczzonego domowym sposobem w prawdziwym piecu chlebowym nie muszę przekonywać. Wiele kobiet na wsi umie to robić. Ma swoje własne sposoby i tajniki co do technologii wypieku. Warto więc zastanowić się czy tych cennych umiejętności nie wykorzystywać przy pozyskiwaniu dodatkowych źródeł dochodów. Jeśli upieczony przez nas chleb będzie smaczny na pewno znajdzie nabywców.

Jeśli chodzi o formy sprzedaży to mogą być różne ale najczęściej zależy od pomysłowości, inwencji i promocji naszych wypieków. Jeśli są we wsi punkty gastronomiczne, sklepy spożywcze, pensjonaty lub gospodarstwa agroturystyczne to może właśnie tam znajdziemy nabywców. Jeśli nasze gospodarstwo położone jest przy głównej trasie to może warto stworzyć we własnym domu taki punkt sprzedaży - np. mały sklepik, w którym będziemy oferować różne gatunki pieczywa. Może warto wspólnie z sąsiadkami taki punkt stworzyć.

Na pewno początki nie będą łatwe. Wytwarzanie i sprzedaż produktów spożywczych jest re-

gulowana pewnymi przepisami higienicznymi - sanitarnymi, trzeba więc spełnić wymogi wynikające z ustawy. Dla zainteresowanych tym sposobem zarabkowania podaję źródło: Ustawa o warunkach zdrowotnych

Dokończenie na stronie 16

*W dniu 14 września odbyło się podsumowanie ogólnopolskiego konkursu "ZIELONE LATO 99".*

## Konkurs "ZIELONE LATO 99" rozstrzygnięty.

Tegoroczna edycja była już VI edycja konkursu – akcji reklamowej Redakcji Rolnej Programu I Polskiego Radia, tygodnika Gospodyni i miesięcznika Agrobazar. Patronat nad akcją przejął Minister Rolnictwa i Gospodarki Żywnościowej. Główne cele konkursu to promocja agroturystyki i aktywizacja w zakresie podnoszenia jakości usług.

Tak jak co roku konkurs przebiegał w dwóch etapach: etap w rejonach działania poszczególnych Oddziałów i etap ogólnokrajowy. Nasz Oddział WODR także wziął udział w konkursie. Do eliminacji krajowych Komisja wytypowała gospodarstwo Państwa Barbary i Antoniego Grochowskich z miejscowości Ulan Majorat.

Laureaci prowadzą działalność agroturystyczną drugi rok. Pan Antoni jest członkiem Podlaskiego Stowarzyszenia Agroturystycznego oraz członkiem Zarządu Lubelskiego Związku Stowa-

rzyszeń Agroturystycznych.

Gospodarstwo świadczy nastę-



*Laureaci z naszego regionu..*

## Chleb ...

żywności i żywienia z dnia 25 listopada 1970 roku (Dziennik Ustaw Nr 29 z 1970 r) ze zmianami (Dziennik Ustaw Nr 91 z 1992r.) cytuje istotny fragment "Produkcję i obrót środkami spożywczymi, używkami i substancjami dodatkowymi dozwolonymi wolno prowadzić pod warunkiem, że pomieszczenia i urządzenia oraz ich prawidłowa lokalizacja są zgodne z obowiązującymi wymogami. Rozpoczęcie wymienionej działalności wymaga uzyskania zgody właściwego organu pełniącego nadzór sanitarny".

Jeśli nasza działalność w tym zakresie będzie tylko ubocznym źródłem zarobkowania to nie musimy jej rejestrować jako działalności gospodarczej – co jest jasno zapisane w ustawie o działalności gospodarczej. W następnym numerze szczegółowe wymogi sanitarne i trochę przepisów na różne pieczywa.

*Na podstawie literatury:*

*Bożena Warda  
Zdjęcia Mazur Andrzej*

pujące usługi:

- noclegi – 4 pokoje (10 miejsc noclegowych) w swoim domu z kuchnią i łazienkami,
- wyżywienie przygotowywane przez gospodynię lub we własnym zakresie,
- przejażdżki bryczką lub w siodle, w zimie kuligi, grill, ogniska,
- wypożyczanie rowerów,
- organizowanie przyjęć okolicznościowych,
- dla amatorów wędkowania własny staw,

***Czynniki, które zadecydowały o przyznaniu pierwszego miejsca w rejonie działania Oddziału są następujące:***

- duża aktywność gospodarzy w kierunku promocji własnej oferty (drukowanie ulotek, wizytówek, ogłoszenia w gazetach i innych folderach reklamowych, uczestnictwo w targach),
- inwestycje w gospodarstwie związane z prowadzoną działalnością przed sezonem pokoje zostały wyposażone w oddzielne łazienki,

- poprawiono wystrój pokoi,
- gospodarz aktywnie uczestniczy w szkoleniach i spotkaniach, organizowanych przez nasz Oddział jak i władze Stowarzyszenia,
- przyjmuje wycieczki dydaktyczne dzieląc się swoimi doświadczeniami z innymi rolnikami,

- w roku bieżącym w gospodarstwie tym odbyło się otwarcie imprezy promocyjnej organizowanej dla przedstawicieli mass mediów,
- we współpracy ze Związkiem Hodowców Koni Zimnokrwistych przyjął w swoim gospodarstwie młodzież zagraniczną, która w zamian za pomoc w gospodarstwie korzystała z wypocznku w gospodarstwie.

Podsumowanie ogólnopolskie tegorocznej edycji konkursu odbyło się w Supraślu, woj. podlaskie. Nasze wytypowane gospodarstwo otrzymało trzecią nagrodę Prezesa Krajowej Rady Izby Rolniczych. Gospodarze otrzymali puchar, dyplom oraz nagrody rzeczowe ufundowane przez sponsorów. Także wyróżniony został Oddział w Grabanowie za aktywność w promowaniu idei konkursu i działań związanych z rozwojem agroturystyki.

*Bożena Warda –  
Główny Specjalista ds. WGD*

*Zdjęcie A. Połynko*



*W poprzedniej części opisałam Państwu domowe królestwo pani Sidler, teraz chciałabym w ten sam sposób opisać gospodarstwo rolne, nad którym pieczę sprawował Robert Sidler – gospodarz z powołania, który dużo serca wkładał w to, co robił. To nowoczesne i w pełni zmechanizowane gospodarstwo mogło być dla gospodarza powodem do dumy. Tak też zresztą było.*

## **Ze wspomnień praktykanta**

W poprzedniej części opisałam Państwu domowe królestwo pani Sidler, teraz chciałabym w ten sam sposób opisać gospodarstwo rolne, nad którym pieczę sprawował Robert Sidler – gospodarz z powołania, który dużo serca wkładał w to, co robił. To nowoczesne i w pełni zmechanizowane gospodarstwo mogło być dla gospodarza powodem do dumy. Tak też zresztą było.

Powierzchnia gospodarstwa wynosiła 20 ha., z czego 8 ha. stanowiły łąki, 1 ha. to las, 0,5 ha stary sad a 10,5 ha to grunty orne, na których uprawiano głównie kukurydzę z przeznaczeniem na kiszonkę oraz pszenicę na sprzedaż.

W nowocześnie wyposażonej oborze stało 20 krów mlecznych oraz 10 sztuk młodzięży. Bydło mleczne wypasano na pastwiskach w pobliżu gospodarstwa, natomiast młode bydło na okres lata wywożono na wyżej położone pastwiska. Za schronienie służyły im tam solidne, drewniane budynki a wody do poidel dostarczały górskie strumienie. Na pastwiskach bydło dokarmiano jedynie granulatami mineralnymi, które codziennie dowoził Fernando, Portugalczyk zatrudniony na stałe w gospodarstwie pana Sidlera.

Praca w gospodarstwie była tą mniej przyjemną częścią mojej praktyki. Nie była ona ciężka, niemniej przyjemniej było pracować w domu niż w oborze. Chociaż z drugiej strony wszystkiego trzeba spróbować.

Obora była w pełni zmechanizowana. Udojem zajmował się gospodarz lub Fernando, moim zadaniem było karmienie bydła i sprzątanie pomieszczenia, w którym znajdowała się chłodnia na mleko, urządzenia myjące oraz wszelkie sprzęty potrzebne przy udoju. Jednak czasami ustalony podział obowiązków ulegał zmianom. Działo się tak wtedy, gdy mężczyźni gdzieś wyjeżdżali, a w oborze zostawałam tylko ja no i oczywiście 20 krów do wydojenia. Na pomoc gospodyni nie mogłam liczyć – nie mogła pracować w oborze, ponieważ miała uczulenie na kurz. Po takim maratonie nie miałam nawet ochoty na kolację, tak byłam zmęczona. Na szczęście takie moje "sam na sam" z krowami zdarzały się rzadko.

Do moich codziennych obowiązków należało zamiatanie podwórka – po każdym powrocie krów z pastwiska na wyłożonym kostką podwórku zostawało mnóstwo błota.

Kiedy rozpoczął się sezon na jabłka wyruszaliśmy codziennie rano do sadu i tam zbieraliśmy spady, które po południu Fernando odwoził do przetwórni i tam je sprzedawał. A gdy wybieraliśmy już wszystkie jabłka rozpoczęło się sortowanie cebulek lili i tulipanów. Nie wspomniałam jeszcze o tym, że moi gospodarze posiadali trzy pola kwiatowe, na których od wczesnej wiosny do późnej jesieni rosły

kwiaty przeznaczone do samodzielnego ścinania. Na niedużym parkingu obok każdego z pól stał cennik (kwiaty sprzedawano na sztuki), stół do przycinania kwiatów oraz kilka noży. Pod stołem można było znaleźć gumki a obok puszka na pieniądze zamknięta oczywiście na zamek i wbetonowana w ziemię. Ludzie ścinali sami kwiaty i – co u nas jest nie do pomyślenia – płacili za nie, wrzucając wyliczoną kwotę do puszki. Płacili, chociaż mogli wziąć kwiaty i odejść nie płacąc – nie było tam przecież nikogo, kto by tych kwiatów pilnował.

W połowie listopada przyszła kolej na wysadzenie sprowadzonej z Niemiec sałaty orzechowej. Przed Świętami Bożego Narodzenia sałata była gotowa do ścięcia i sprzedania w sklepiku.

W Szwajcarii, podobnie jak u nas, nie ma świąt bez świątecznego drzewka. Mój przedsiębiorczy gospodarz wykorzystywał ten wzmożony popyt na jodły i świerki i sprzedawał z zyskiem kupione wcześniej drzewka.

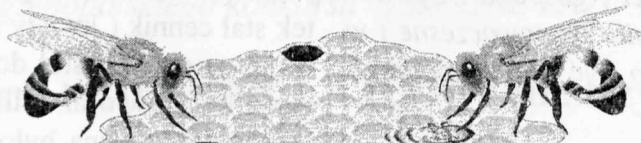
W tym i poprzednim odcinku napisałam państwu o tym, jak Szwajcarzy pracują, w następnym chciałabym opisać tą przyjemniejszą część dnia pracy – wspólną zabawę i świętowanie. Zapraszam do przeczytania następnego odcinka "Ze wspomnień praktykanta".

*Agnieszka Połynko*

*Specjalista ds. agroturystyki i ekologii*

### **OGŁOSZENIE**

Młyn Biała Podlaska S.c.  
ul. Piłsudskiego 33  
tel. 343 31 15, 343 74 47  
**Prowadzi skup żyta**



## Porady pszczelarskie

Przy sprzyjających warunkach pogodowych, w październiku możemy zajrzeć do skrajnych uliczek w ulach. Ma to na celu upewnić pszczelarza o poprawnym dopasowaniu wielkości gniazda do siły rodziny przygotowanej do zimowli. Gdy uliczki między przedostatnią a ostatnią ramką nie są obsiadane przez pszczoły, to ostatni plaster należy wycofać z gniazda.

W październiku można poprawić ustawienie uli. Odchylenie ula od pionu niekorzystnie wpływa na przebieg zimowli. Przechylenie do tyłu jest szczególnie groźne dla zimującej rodziny. Para wodna skraplająca się na wewnętrznych ścianach ula w wyniku gwałtownych zmian temperatur ścieka na dennicę. Jeżeli nie ma możliwości spłynięcia wylotem, gromadzi się na dnie ula i powoduje pleśnienie osypu zimowego, a w następstwie również dennicy. Ponadto obecność wody w ulu skraca życie zimującym pszczołom. Aby ułatwić odpływanie wody z dennicy należy ul odchylić o 2-3° do przodu.

Czynnikiem poprawiającym warunki zimowania pszczoł jest możliwie szeroki (na całą szerokość lub długość ula) regulowany wylot. Musi on być zasiatkowany, lecz umożliwiający przejście pszczołom. Chroni to rodzinę przed późnym rabunkiem oraz

wtargnięciem gryzoni, poprawia także wentylację gniazda. Powierzchnia otworów wprowadzających powietrze do ula powinna być dwukrotnie większa od łącznej powierzchni otworów odprowadzających.

Ważną rzeczą jest poziome i pionowe ocieplenie gniazda. Należy dążyć do tego aby przez wyloty po dennicy, między matami bocznymi a ścianami ula, aż po otwory w daszku, możliwy był obieg powietrza. Gdy temperatura otoczenia utrzyma się przez kilka dni na poziomie 8°C, pszczoły zaczynają formować kłęb zimowy. Pewna ich część wchodzi do pustych komórek, dzięki czemu zmniejsza się objętość kłębu. Zagładanie do uli w październiku może niekorzystnie wpłynąć na przebieg zimowli, należy więc tego unikać i zapewnić pszczołom maksymalny spokój.

Przypominamy aby nie pozostawiać na okres zimowy /pasków lub listewek/ po stosowanych preparatach przeciwko warrozie. Po okresie 4-6 tygodni ekspozycji w rodzinie należy bezwzględnie wycofać je z uli.

Opracowali specjaliści ODR  
|ds. pszczelarstwa:

Małgorzata Lewandowska,  
Marian Kalabun,  
Krzysztof Osielski

## Pytania do Dyrektora

*Panie Dyrektorze, co to jest audyt personalny przeprowadzany w naszej instytucji czemu on służy?*

Audyt - najprościej rzecz ujmując - jest przeglądem czegoś. Audyt personalny to przegląd stanu zasobów ludzkich i proces kierowania nimi. Pozwala określić potencjał ludzki i stopień jego zagospodarowania. Wyniki tego przeglądu mają służyć poprawie skuteczności i sprawności działania organizacji oraz rozwojowi zawodowemu zatrudnionych pracowników. Podczas audytu personalnego oceniany jest system i przede wszystkim naczelną kadra kierownicza. Oceny dokonują audytorzy zewnętrzni oraz pracownicy zakładu.

## Lektura dla przedsiębiorczych rolników:

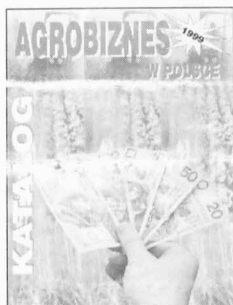
W roku bieżącym Krajowe Centrum Doradztwa, Rozwoju Rolnictwa i Obszarów Wiejskich - Oddział w Poznaniu jest wydawcą broszury "Warunki techniczno - sanitarne produkcji mięsa i jego przetworów zgodnie z obowiązującymi wymogami europejskimi i USA".

Autorami broszury są: Eugeniusz Piotrowski i Stefan Kien z Instytutu Przemysłu Mięsnego i Tłuszczowego, Działu Surowcowo - Inżynierskiego. Lektura ta znajduje się w naszym Oddziale WODR i może być przydatna dla rolników podejmujących ten kierunek działalności.

Innym, polecanym wydawnictwem jest książka "Jak założyć i prowadzić małą - średnią przetwórnictwo owocowo - warzywną" autor - Tadeusz Kiczuk. Jest to wydawnictwo Instytutu Maszyn Spożywczych w Warszawie. Książka również dostępna w naszym Oddziale. Zainteresowanych zapraszamy do skorzystania.

Bożena Warda

## Biznesmeni, Handlowcy, Hurtownicy, Rolnicy...!!!



Katalog „Agrobiznes w Polsce”  
(8 edycja) na rok 1999  
– już w sprzedaży!!!

Ten super-przewodnik po polskim agrobiznesie – przygotowany przez redakcję „Agrobazar” – zawiera tysiące adresów podmiotów gospodarczych działających w sektorze gospodarki żywnościowej.

Układ branżowy firm ułatwia odnalezienie poszukiwanego podmiotu (partnera w interesach). W katalogu znalazło się ok. 40 branż, m. in.: drobiarska, mięsna, mleczarska, nawozy i środki ochrony roślin, maszyny rolnicze, mistrzowie Agroligi oraz (nowość!) – materiały budowlane, meble, motoryzacja, agroturystyka. Ponadto zostały zamieszczone dane adresowo-kontaktowe wszystkich powiatów w Polsce.

Format katalogu – B-5, kolorowa, kredowa okładka, kilkadziesiąt kredowych (kolorowych) ofert reklamowych, objętość wydawnictwa – ponad 300 stron.

Zainteresowanych nabyciem katalogu informujemy, że wysyłamy go wyłącznie drogą pocztową po uprzednim przekazaniu kwoty 40 zł na konto: MULTIPRESS, PBK SA VIII O/W-wa, nr konta: 11101037-800958-2700-1-62. Prosimy o wpisanie czytelnego adresu i nazwy swojej firmy.

*Informacja biznesowa – to klucz do sukcesu.  
Sięgnijcie po Katalog „Agrobiznes w Polsce”!*

## W 2000 roku „AGROBAZAR” również dostępny na pocztce

W dziesiątym roku swego istnienia „Agrobazar” pozostaje nadal bezpłatny dla odbiorców zbiorowych, natomiast – jak dotychczas – będzie obowiązywać odpłatność za przesyłkę pocztową. Przy zamówieniu 5 egz. „AG” – roczna odpłatność wyniesie 35 zł, przy 10 egz. – 45 zł, przy 20 egz. – 65 zł, przy 30 egz. – 90 zł, przy 50 egz. 130 zł, przy 100 egz. – 190 zł, przy 200 egz. 280 zł. Przy zamówieniu większych ilości – odpłatność roczna za przesyłkę będzie stanowiła wielokrotność ww. stawek. Stosowne wpłaty kierować do końca 1999 r. na konto: MULTIPRESS, PBK VIII O/Warszawa, nr konta 11101037-800958-2700-1-62.

Informujemy jednocześnie, że na życzenie (i dla wygody) wielu naszych Czytelników wprowadzamy możliwość indywidualnej prenumeraty „Agrobazaru” na 2000 rok za pośrednictwem urzędów pocztowych i listonoszy.

Roczną prenumerata wyniesie 27,50 zł  
(Szczegółowe informacje – w urzędach pocztowych i u listonoszy)

# AIDA

# “AIDA” SP. z o.o.

Tel./fax(0 83)343 77 57, 344 33 95, 342 02 60  
21-500 Biała Podlaska ul Gwardii Ludowej 17b

## OFERUJE

- \* Pasze i koncentraty firmy “Cargill”
- \* Nawozy wapniowo-magnezow
- \* Nawozy sztuczne
- \* Styropian
- \* Automaty paszowe, opryskiwacze
- \* Preparaty mlekozastępcze i dodatki witamin.
- \* Nawóz doglebowy RSM 32%
- \* Środki higieny “Eutra”
- \* Wykonanie biznesplanów na przedsięwzięcia gospodarcze

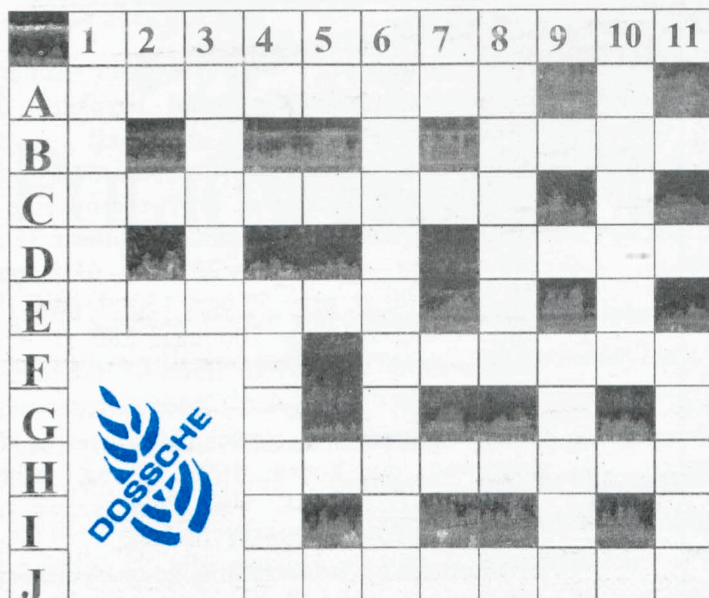
Możliwość zamówień  
telefonicznych

Biała Podlaska  
Dąbrowica Mała  
Zaliszczce  
Chyłów  
Olszanka

Możliwość zakupu na raty

Magazyn ul.Gwardii Ludowej 17b-kierunek Sielczyk dojazd linią nr.9.

# KRZYŻÓWKA 10/99



Wśród uczestników którzy nadesłali prawidłowe rozwiązanie krzyżówki nr.10/99 do dnia 10/ 11 1999 r. rozlosujemy worek paszy ufundowanej przez firmę DOSSCHE.

Podajemy wykaz oferowanych pasz:

DLA TRZODY:

- Prestarter 25 kg dla prosiąt.
- Starter 50kg dla warchlaków o wadze 15-35 kg
- Grower 50kg dla warchlaków o wadze 35-70 kg
- Finisz 50kg dla tuczników o wadze pow 70 kg

DLA DROBIU:

- Mieszanka dla kurcząt 25 kg 0 - 6 tygodni
- Mieszanka extra dla niosek 50 kg

Dla BYDŁA:

- Granulat dla cieląt 25 kg
- Dla bydła mlecznego Extra 50 kg

Prosimy przesłać rozwiązanie krzyżówki na karcie pocztowej na adres redakcji wraz z wyborem proponowanej paszy. Rozwiązania bez wyboru paszy nie będą uwzględniane. Za rozwiązanie krzyżówki nr 7-8/99 "LATO WSZĘDZIE" nagrodę w formie 1 worka paszy dla niosek wylosowała Pani: Maliszewska Barbara zam. ul. Szkolna 15, 21-200 Parczew.

Sponsorem krzyżówki jest:

## DOSSCHE POLAND PASZE KONCENTRATY, PREMIXY

Przedstawiciel PIOTR LIMOWSKI tel.0 90 227 523

**POZIOMO:** A-1)Chłuba Janowa Podlaskiego . B-8)Do szycia . C-1)Zbytek dobrobyt . D-8)Wezwanie odezwa . E-1)Szkic, zarys . F-6)Farba powierzchniowa . H-4)Dwubój zimowy , J-4)Podwyższenie dla trumny .

**PIONOWO:** 1-A)Pseudonim Czajkowskiego Michała, uczestnika powstania w 1830-1831 r . 3-A)Pierwiastek chemiczny o liczbie atomowej 33 . 4-E)Udaje złoto . 6-A)Złatwia sprawy w urzędzie . 8-A)Stolica Turcji . 9-E)Kwiat w ogródku . 10-A)Sphywają rynsztokiem . 11-F)El.....y, poeta polska.

Hasło:

D-9	E-6	D-10	G-4	A-6	J-11	A-1	I-11
C-1	H-10	C-3	G-6	B-10	H-8	C-7	



Opracował Jerzy Męcza

**ADRES REDAKCJI:**

Grabanów 21-500 Biała Podlaska  
Tel. Biała Podlaska (0 83) 343 37 92,  
Dyrektor (0 83) 341 12 55  
Fax (0 83) 343 81 98

**WYDAWCA: OŚRODEK DORADZTWA ROLNICZEGO**

ZESPÓŁ REDAKCYJNY: B. Mazurek, A. Żurkowska, A. Strącicka, K. Laskowska, M. Lewandowski (red. Nacz), Kierownicy ZDR

Skład komputerowy: A. Mazur

Druk I. Wagner - Poligrafia ODR. Nr zamówienia

9 /99/nakład 2200 egz.

**Adresy i telefony Rejonowych Ośrodków**

- Biała Podlaska ul. Zeromskiego 3 tel.343 32 34
- Radzyń Podlaski ul. Dąbrowskiego 9 tel.352 84 06
- Parczew ul. Piwonia 50 tel.354 24 74
- Łuków ul. Czerwonego Krzyża 4 tel.(0 25) 798 39 58
- Wisznice ul. Warszawska 13 tel.378 22 49