



# Rolnictwo Doradztwo

Miejska Biblioteka Publiczna  
w Białej Podlaskiej  
DZIAŁ INFORMACJI, BIBLIOGRAFII  
I WIEDZY O REGIONIE  
ul. Warszawska 12a  
21-500 Biała Podlaska  
tel. (083) 343-51-11



Oddział w Grabanowie

Biuletyn WODR w Lublinie Oddział w Grabanowie

ISSN 1238 8494 cena 1.50 zł





# Drogi Rolniku (Europejczyku?)

Pytanie dyskretnie postawione w tytule ma charakter nieco prowokacyjny, skłania jednak do refleksji, zwłaszcza w okresie bezpośrednio poprzedzającym tzw. referendum akcesyjne do Unii Europejskiej. Czerwcowy numer „Doradztwa rolniczego” nie może obejść się bez tego typu wynurzeń, albowiem same cisną się one pod pióro

w natłoku mieszanki propagandowo-informacyjnej płynącej ku nam z mediów centralnych.

Nie jest moim zadaniem, ani też intencją skłanianie Czytelników do takiej, czy innej opcji wyrażonej w głosowaniu. Czuję się jednak w obowiązku zachęcić środowisko rolnicze Podlasia do udziału w tak ważnym akcie obywatelskiej aktywności, jakim jest narodowe referendum w sprawie dla wszystkich Polaków kluczowej. Odczuwam także potrzebę podzielenia się z odbiorcami naszego miesięcznika garścią informacji na temat warunków rozwoju rolnictwa w perspektywie naszego przystąpienia do „Piętnastki”.

Nie ulega wątpliwości, że dobre warunki rozwoju swoich gospodarstw będą mieli, po wstąpieniu Polski do Unii, producenci mleka. Polska będzie mogła skupić i przerobić 8,5 mln ton mleka rocznie plus 464 tys. ton tzw. sprzedaży bezpośredniej, a także 416 tys. ton rezerwy restrukturyzacyjnej, którą będzie można uruchomić w 2006 roku, jeśli dojdzie do dalszego znaczącego spadku

konsumpcji własnej mleka w gospodarstwach rolnych. Jest to kwota znacznie wyższa od obecnych możliwości produkcyjnych (w 2002 r. polskie mleczarnie przerabiały ok. 7,4 mln ton mleka). Obowiązujące w Unii Europejskiej stałe ceny pozwalają wyliczyć dochody producentów: cena mleka klasy extra w skupie wzrosnie o ok. 30%. (do 1,30 zł za litr).

Korzystna jest również kwota produkcyjna cukru, która obowiązywać będzie po wstąpieniu do Unii - 1,6 mln ton. Dostawcy buraków cukrowych otrzymać powinni w 2004 r. około 180 zł za tonę (obecnie cukrownie płacą 120-130 zł za tonę).

Zadowolające są kwoty dotyczące produkcji skrobi, suszu paszowego, tytoniu i pomidorów, a także wysokość premii wołowej i premii dla hodowli krów mamek i owiec maciorek. Zdecydowanie dobrze wyjdą na przystąpieniu do Unii polscy warzywnicy, sadownicy, a także plantatorzy truskawek, malin i innych owoców.

Nie jest zatem nieważne, czy przy urnach referendum nie zabraknie tych, których byt zależy od wyrażonej przez społeczeństwo woli. Poza taką zachętą skłaniam Państwa do lektury kolejnego numeru naszego miesięcznika, któremu dążenie Polski do UE nigdy nie było obojętne.

Znajdą Państwo w numerze porady i informacje dotyczące hodowli i upraw wraz z anonsami o różnorodnych przejawach proeuropejskiego sposobu myślenia oraz działań podejmowanych z myślą o pomyślnej przyszłości pokolenia, które już niebawem przejmie pałeczkę w tej życiowej sztafecie.

**Arkadiusz Szymoniuk**

Zastępca Dyrektora ds. Oddziału w Grabanowie

## W NUMERZE M. IN.:

s.3	Metody i formy wspierania dochodów producentów zbóż
s.4 - 6	Rośliny - przez granicę - z paszportem!
s. 7	Dobre rady dla sporządzających kiszonkę
s.8	Zaraza ogniowa
s.9 - 10	A może bydło mięsne?
s. 10	Obchody Dnia Ziemi
s.10 - 11	Zamienniki białka zwierzęcego
s.12 - 14	Płyty gnojowe - co z nimi?
s.14 - 16	Gospodarka pasieczna z zastosowaniem izolatora i kraty odgradowej
s.16	Rowerem do Brukseli ...?
s.19	Nasze kulinarne dziedzictwo
s.19	Truskawki na nasze stoły

### Wydawca:

Wojewódzki Ośrodek  
Doradztwa Rolniczego  
w Lublinie Oddział  
w Grabanowie

### Dyrektor WODR

w Lublinie

zs. w Końskowoli:

**mgr inż. Andrzej Ryl**

**Z-ca Dyrektora**

ds. Oddziału w Grabanowie:

**inż. Arkadiusz Szymoniuk**

**Adres Redakcji:**

WODR Oddział Grabanów

21-500 Biała Podlaska,

tel.: (O 83)343 37 92,

fax: (O 83) 343 81 98,

e-mail: gazeta@cyber.pl

**Redaktor Naczelny:**

**Marek Lewandowski.**

**Druk::**

**Ireneusz Wagner.**

**Nakład: 1100 egz.**

**Cena: 1 zł 50 gr**





## Metody i formy wspierania dochodów producentów zbóż

**Kazimiera Kuresza**

**Jednym z głównych celów polityki rolnej w krajach Unii Europejskiej, jak i wielu innych wysoko rozwiniętych krajach świata, jest wspieranie dochodów producentów rolnych. Pomimo dokonujących się zmian strukturalnych w rolnictwie, dochody rolników nadal kształtują się znacząco poniżej dochodów uzyskiwanych poza rolnictwem a podejmowane działania polityki rolnej są niezbędne, gdyż ich brak prowadziłby do szybkiego powiększania się występujących dysproporcji dochodowych. Gospodarka zbożowa i dochody producentów zbóż są przedmiotem szczególnej troski polityki rolnej, gdyż zboża mają szczególne znaczenie w wyżywieniu ludności.**

Wspieranie dochodów producentów zbóż może przybierać różnorodne formy oraz mniejszy lub większy zakres. Ich dochody mogą być podtrzymywane poprzez działania polityki rolnej ukierunkowane na:

- ▶ podtrzymywanie rynkowych cen zbóż poprzez zapobieganie nadmiernym ich wahaniom, a zwłaszcza ich spadkom do poziomu zagrażającego opłacalności produkcji. Gwarancje te mogą przy tym mogą przybierać formę: gwarantowanej ceny minimalnej, gwarantowanych cen minimalnych i maksymalnych, względnie cen stałych, po których wszyscy rolnicy mają prawo zbytu wytworzonej produkcji;
- ▶ obniżanie kosztów produkcji zbożowej (np. na drodze udostępniania tanich kredytów na zakup środków produkcji, czyli subsydiowania cen zakupu niektórych środków obrotowych);
- ▶ bezpośrednie wspieranie dochodów w formie dopłat kompensujących producentom skutki finansowe obniżania się, bądź utrzymywania rynkowych cen zbóż na niskim poziomie, np.: dopłaty różnicowe stosowane od lat w USA, czy w Wielkiej Brytanii przed akcesją do EWG;
- ▶ wspieranie dochodów poprzez stosowanie odpowiednich kombinacji tych metod.

Od momentu utworzenia Wspólnego Rynku Rolnego, aż do reformy Wspólnej Polityki Rolnej, która weszła w życie w 1993 r., dominującą metodą wspierania dochodów producentów zbóż na obszarze EWG było podtrzymywanie rynkowych cen ziarna na z góry założonym coraz to wyższym poziomie. Służył temu system gwarantowanych cen minimalnych (ceny interwencyjne) i maksymalnych (ceny kierunkowe), uwzględniający interesy zarówno producentów

rolnych, jak i konsumentów przetworów zbożowych i artykułów pochodzenia zwierzęcego wytwarzanych przy udziale zbóż oraz system interwencyjnego skupu zbóż.

Polityka ukierunkowana na wzrost produktywności rolnictwa stopniowo jednak traciła sens, gdyż już w połowie lat 80 zaczęły się ujawniać jej mankamenty w postaci:

- ▶ pogłębiania się nierównowagi na rynkach rolnych, m.in. w związku z pogarszaniem się koniunktury na rynku światowym;
- ▶ lawinowego wzrostu wydatków na realizację WPR (zwłaszcza na interwencyjny skup i przechowywanie zbóż oraz subsydiowanie ich eksportu) i zaostrenia trudności z ich finansowaniem, w tym z powodu spadku wpływów z opłat celnych pobieranych od importerów zbóż;
- ▶ narastania zagrożeń dla stanu środowiska naturalnego i zdrowia ludzi np.: na skutek nadmiernego stosowania chemikaliów w procesach produkcyjnych, nadmiernej koncentracji stad zwierząt gospodarskich itp.;

Z tych m.in. powodów w początku lat 90 dokonano reformy WPR, skutkiem czego podtrzymywanie cen rynkowych, jako metoda wspierania producentów zbóż, straciła na znaczeniu. Od 1993 r., w którym wdrożono w życie reformę WPR, rynkowe ceny zbóż są nadal podtrzymywane, jednak na nieporównanie niższym poziomie, niż przed reformą.

Złożyło się na to:

- ▶ ujednoczenie ceny interwencyjnej dla wszystkich gatunków zbóż objętych interwencją;
- ▶ obniżenie jej poziomu o 35 % do 119,2 Ecu/t w latach 1992/93-1995/96, a następnie o dalsze 15 % do 101,3 Euro/t w latach 1999/00- 2001/02 i w tej wysokości będzie obowiązywała w r. 2002/03.

Spowodowało to poprawę konkurencyjności cenowej zbóż produkowanych na obszarze Unii, na tyle, że obecnie ich nadwyżki mogą być eksportowane bez konieczności stosowania dopłat eksportowych. Utrzymywaniu rynkowych cen zbóż przynajmniej na poziomie ceny interwencyjnej służy skup interwencyjny, oraz ograniczanie ich produkcji poprzez odłogowanie gruntów.



# ROŚLINY – PRZEZ GRANICĘ

**System rejestracji producentów, dystrybutorów i importerów określonych roślin,**

*Postanowienia dyrektyw obowiązujących w Unii Europejskiej w zakresie zagadnień fitosanitarnych tworzą tzw. system kontroli zdrowotności roślin, funkcjonujący od 1993 roku. System ten jest oparty na stosowaniu przez wszystkie kraje 15-tki jednolitych standardów zdrowotności i jakości materiału roślinnego. Idea*

*przewodnią systemu jest możliwość swobodnego przemieszczania w obrębie Wspólnego Rynku materiału roślinnego bez zakazów, ograniczeń i formalności związanych z graniczną kontrolą fitosanitarną, przy zachowaniu właściwego poziomu bezpieczeństwa fitosanitarnego.*

Dla zapewnienia tego bezpieczeństwa, urzędowy nadzór w zakresie zdrowotności roślin jest ukierunkowany przede wszystkim na materiał rozmnożeniowy, który stwarza najwyższe zagrożenie dla przeniesienia i rozprzestrzenienia się organizmów kwarantannowych, z uwzględnieniem gatunków roślin uprawnych, będących roślinami żywicielskim dla takich organizmów. Jednocześnie kontrole zdrowotności towarów pochodzenia roślinnego prowadzone są bezpośrednio w miejscu ich produkcji, a ich producent jest imiennie odpowiedzialny za zdrowotność i jakość wyprodukowanego materiału.

Podstawowym elementem systemu kontroli zdrowotności roślin jest **obowiązek rejestracji** producentów, dystrybutorów (hurtowników, handlowców itp.) oraz importerów określonych roślin, produktów roślinnych i przedmiotów, w zakresie:

- ▶ producenci i dystrybutorzy: Dyrektywa Rady UE 2000/29/EC (Załącznik IVAII i VA) oraz Dyrektywa Komisji 93/50/EC,
- ▶ importerzy: Dyrektywa Rady

UE 2000/29/EC (Załącznik VB).

Wymóg ten dotyczy produkcji i obrotu następującymi grupami roślin, produktów roślinnych i przedmiotów:

- ▶ **materiał rozmnożeniowy** (np.: nasiona, sadzonki, podkładki, wstawki, zrazy, siewki i rośliny przeznaczone do sadzenia, cebule, bulwy, kłącza itp.);
- ▶ **ziemiaki sadzeniaki oraz towary** (konsumpcyjne i przemysłowe);
- ▶ **owoce cytrusowe i inne owoce, importowane z krajów nieeuropejskich;**
- ▶ **drewno i oddzielona kora** określonych gatunków drzew liściastych i iglastych.

Rejestracji podlegają np. wszyscy producenci i dystrybutorzy materiału rozmnożeniowego, oprócz nasion, m.in. następujących roślin sadowniczych i ozdobnych: Chaenomeles Lindl. (pigwowiec), Cotoneaster Ehrh.(irga), Crataegus L. (głóg), Cydonia Mill. (pigwa), Malus Mill. (jabłoń), Prunus L. (śliwa, morela, brzoskwinia, migdałowiec, wiśnia, czereśnia, czeremcha i in.), Pyracantha Roem.

(ognik), Pyrus L. (grusza).

Przepisy dyrektyw unijnych przewidują możliwość wyłączenia z obowiązku rejestracji producentów i dystrybutorów ściśle określonego materiału roślinnego, który prowadzi przedmiotową działalność (tj. produkcję, sprzedaż itp.) wyłącznie dla nieprofesjonalnych, ostatecznych odbiorców na rynku lokalnym. Oznacza to odbiorców, którzy zakupione towary wykorzystują w całości na swoje potrzeby, np.: do amatorskiej uprawy w ogrodach przydomowych lub działkowych. Natomiast, przypadku, gdy odbiorcami tych materiałów roślinnych są profesjonalni producenci, którzy wykorzystują te towary do prowadzenia produkcji towarowej (np.: do założenia plantacji owocującej, prowadzenia uprawy kwiatów ciętych itp.), producenci i dystrybutorzy tych materiałów podlegają rejestracji. W grupie tej znajdują się na przykład: materiał rozmnożeniowy rodzajów Fragaria L. (truskawka i poziomka), Rubus L. (jeżyna i malina), Pelargonium l'Herit. ex Ait., (pelargonie i geranium); rozsada roślin z rodziny Solanaceae (psiankowate) tj. pomidor, papryka i in.; cebule, kłącza i bulwy wielu gatunków roślin ozdobnych, np.: Gladiolus Tourn. ex L. (mieczyk), Iris L. (irys), Narcissus L. (narcyz), Tulipa L. (tulipan) i inne.

Przepisy dyrektyw UE wyróżniają również grupę towarów roślinnych, których producenci i dystrybutorzy podlegają rejestracji tylko wtedy, gdy produkują lub prowadzą sprzedaż do tzw. stref chronionych Unii Europejskiej tj. obszarów, na których nie występują określone organizmy kwarantannowe. Przykładem może tu być drewno i oddzielona kora roślin iglastych (Coniferales). W odniesieniu do towarów pochodzenia roślinnego, importowanych na terytorium Unii ▶

### Grzegorz Suchorab

### "ROLOPRYSK"

☎ 083 356 51 96 w godzinach od 7 do 20

**Przewłoka 47 a 21- 200 Parczew**

- ♦ Stacja kontroli i modernizacji opryskiwaczy polowych i sadowniczych
- ♦ naprawa sprzętu rolniczego i samochodów osobowych
- ♦ atestacja opryskiwaczy wykonana na miejscu oraz w terenie, po uzgodnieniu z grupą rolników



## Produkcja roślin

# - Z PASZPORTEM!

### produktów roślinnych i przedmiotów oraz paszportowania towarów roślinnych.

Europejskiej, obowiązkiem rejestracji objęci są, przykładowo, wszyscy importery materiałów rozmnożeniowych z wyłączeniem nasion (w odniesieniu do nasion dotyczy to tylko ściśle ustalonych gatunków roślin uprawnych); cytrusów i określonych owoców importowanych z krajów nieeuropejskich; ziemniaków, drewna i oddzielonej kory określonych gatunków drzew liściastych i iglastych i inne.

Zadanie prowadzenia rejestru producentów, handlowców i importerów zostało, na mocy ustawy z dnia 12 lipca 1995r. O ochronie roślin uprawnych (Dz. U. z 2002 r. Nr 171, poz. 1398 ze zm.), powierzone Inspekcji Ochrony Roślin i Nasiennictwa. Wpis do rejestru będzie dokonywany na podstawie wniosku złożonego przez przedsiębiorcę do wojewódzkiego inspektora Inspekcji Ochrony Roślin i Nasiennictwa, właściwego ze względu na siedzibę lub miejsce zamieszkania przedsiębiorcy, za pośrednictwem jednostek terenowych Inspekcji. Każdy zarejestrowany przedsiębiorca po wpisaniu do „**rejestru producentów**” otrzyma indywidualny numer rejestracyjny, który umożliwi identyfikację pochodzącej od niego produkcji.

System nakłada na zarejestrowanych przedsiębiorców określone obowiązki, do których należy:

- ▶ **przedłożenie aktualnego planu gospodarstwa**, pól lub innych obiektów, w których prowadzona jest działalność (np.: uprawa, przechowywanie, przygotowanie materiału do sprzedaży itp.), a następnie coroczne przedkładanie planu produkcji i obrotu;
- ▶ **prowadzenie ewidencji** w zakresie rodzaju i wielkości produkcji, pochodzenia materiału wyjściowego do produkcji; ilości, rodzaju i pochodzenia materiału wprowadzanego do obrotu; przechowywanie dokumentów związanych z prowadzoną działalnością, w szczególności dotyczących zakupu i sprzedaży materiału roślinnego (min. 1 rok);
- ▶ **współpraca z wojewódzkim**

**inspektorem Inspekcji Ochrony Roślin i Nasiennictwa**, osobista lub poprzez wyznaczoną osobę, w zakresie prowadzonej działalności i ochrony roślin (np.: informowanie o zmianach danych podlegających wpisowi lub zmianach zakresu produkcji);

- ▶ **umożliwianie inspektorom ochrony roślin i nasiennictwa prowadzenie czynności kontrolnych**, w tym pobieranie prób do badań, oraz udostępnianie danych i dokumentów związanych z prowadzoną działalnością;
- ▶ **prowadzenie obserwacji upraw oraz magazynowanych towarów roślinnych** pod kątem występowania organizmów szkodliwych podlegających

Nasiennictwa. Nadzór obejmuje kontrole zdrowotności upraw (w trakcie uprawy i przechowywania), których częstotliwość zależy od rodzaju materiału roślinnego, oraz sprawdzenie prawidłowości prowadzonej dokumentacji (min. raz w roku). Integralną część systemu kontroli zdrowotności roślin w UE stanowi system paszportów roślin. Pozytywne wyniki kontroli i badań, wykonywanych u zarejestrowanych producentów w trakcie cyklu produkcyjnego, stanowią podstawę do wydawania dla określonych materiałów roślinnych specjalnych etykiet tzw. „paszportów roślin”, na którym, w celu identyfikacji pochodzenia tego towaru, zamieszczany jest indywidualny numer rejestracyjny jego producenta lub importera.

#### PASZPORT ROŚLIN POWINIEN ZAWIERAĆ NASTĘPUJĄCE DANE:

- 1) oznaczenie „paszport roślin EEC”;
- 2) kod państwa członkowskiego UE
- 3) oznaczenie służby, która paszport roślin wydała,
- 4) numer rejestracyjny producenta, dystrybutora lub importera,
- 5) indywidualny numer określający serię lub partię towaru,
- 6) nazwę botaniczną rośliny,
- 7) ilość towaru,
- 8) oznaczenie ZP (zona protecta) oraz kod strefy chronionej UE, jeżeli miejsce przeznaczenia towaru znajduje się w granicach strefy chronionej UE,
- 9) oznaczenie RP (replacement passport) oraz numer rejestracyjny oryginalnego producenta, importera lub dystrybutora z paszportu roślin,
- 10) informację o kraju pochodzenia w przypadku towarów importowanych z spoza terytorium kraju członkowskiego UE.

*Informacje pkt. 8-10 mogą być umieszczane fakultatywnie, w zależności od potrzeby.*

obowiązkowi zwalczania, zawiadamianie wojewódzkiego inspektora Inspekcji Ochrony Roślin i Nasiennictwa o wystąpieniu lub podejrzeniu wystąpienia tego rodzaju organizmów.

Zarejestrowani producenci, dystrybutorzy i importerzy określonych materiałów roślinnych objęci są nadzorem fitosanitarnym, sprawowanym przez wyznaczoną służbę tj.: Inspekcję Ochrony Roślin i

Paszport roślin jest w UE gwarancją, że opatrzona nim partia towaru spełnia określone wymagania zdrowotne i jakościowe, jednolite dla wszystkich państw członkowskich UE. Potwierdza też, że materiał roślinny został wyprodukowany przez zarejestrowanego producenta, którego miejsce produkcji było regularnie kontrolowane przez służbę ochrony roślin i

**dokończenie na s.6** ▶▶



## ROŚLINY – PRZEZ GRANICĘ – Z PASZPORTEM!

nasiennictwa, a dany materiał roślinny jest wolny od wszelkich organizmów kwarantannowych oraz był uprawiany w miejscu wolnym od tych organizmów; zgodnie z ogólnie obowiązującymi standardami unijnym. Dzięki danym zawartym na paszporcie roślin możliwa jest szybka identyfikacja miejsca pochodzenia znajdującego się na rynku materiału roślinnego oraz jego producenta lub dystrybutora, a tym samym identyfikacja ewentualnych źródeł porażenia i zapobieganie rozprzestrzenianiu się organizmów szkodliwych.

W paszport roślin zaopatrywana jest każda partia lub przesyłka materiału roślinnego, wyszczególnionego w załączniku VA Dyrektywy Rady 2000/29/EC, wprowadzanego do obrotu. Sposób zaopatrzenia w paszport roślin (np.: pojedyncze rośliny, opakowanie zbiorcze, środek transportu itp.) zależy od przeznaczenia oraz formy dalszej dystrybucji materiału roślinnego. Gdy dana partia określonych roślin (np.: drzewka jabłoni jednego gatunku, odmiany, podkładka itp.) przeznaczona jest do jednego odbiorcy, który zużytkuje te rośliny do prowadzenia dalszej uprawy (np.: założenia sadu towarowego), wystarczające jest zaopatrzenie tej partii tylko w jeden paszport roślin. Natomiast, jeżeli odbiorcą tej samej partii roślin byłoby centrum handlowe, prowadzące sprzedaż detaliczną pojedynczych roślin, to każda pojedyncza roślina powinna być zaopatrzona w paszport roślin. Wskazane jest załączanie paszportu roślin do najmniejszej ilości towaru, która będzie przedmiotem dalszej sprzedaży (np.: pojedyncza roślina, wiązka, opakowanie itp.), w celu ograniczenia konieczności uzyskiwania zastępczych paszportów roślin.

Paszport zastępczy jest wydawany w przypadku zaistnienia potrzeby łączenia lub podziału partii towaru, opatrzonej paszportem roślin. Paszporty zastępcze wydawane są dla przedsiębiorcy dokonującego podziału lub łączenia partii towaru. Inspektorzy w każdym przypadku indywidualnie podejmują decyzję, czy potrzebne jest przeprowadzenie kontroli fitosanitarnej towaru przed wydaniem paszportów zastępczych. Na paszporcie zastępczym zamieszczane jest oznaczenie RP (Replacement Passport) oraz numer rejestracyjny producenta lub importera z pierwotnego paszportu roślin.

W unijnym systemie paszportowania towarów roślinnych funkcjonują również specjalne paszporty roślin dla towarów przeznaczonych do wprowadzenia na obszar tzw. stref chronionych UE. Określone towary roślinne mogą być

wprowadzone na teren danej strefy chronionej UE pod warunkiem posiadania w treści paszportu roślinnego oznaczenia ZP (Zona Protecta) oraz kodu tej strefy chronionej UE. Taki paszport gwarantuje, że zaopatrzony nim towar spełnia wymagania ustalone dla towarów wprowadzanych do danej strefy. Strefę chronioną stanowi obszar na terytorium jednego z Krajów Członkowskich UE, gdzie na podstawie urzędowych lustracji ustalono, że określony organizm kwarantannowy nie występuje. W przypadku wprowadzania na teren stref chronionych określonych materiałów roślinnych – będących żywicielami takich organizmów kwarantannowych – niezbędne jest spełnienie specjalnych wymagań fitosanitarnych, w celu zapobiegania wprowadzeniu na ten obszar, nie występujących tam organizmów kwarantannowych. Informacje wymagane na paszporcie roślin mogą być zawarte w formie etykiety, na której umieszczone są wszystkie dane (10 pkt.) lub etykiety skróconej, na której znajdują się dane pkt. 1-5, a pełna informacja (pkt. 1-10) jest umieszczana wówczas na dokumencie towarzyszącym przesyłce np. faktura, list przewozowy itp.

Przepisy dyrektyw unijnych nie określają formy graficznej paszportu roślin, a każde państwo członkowskie UE może przyjąć w tym zakresie własne rozwiązania. Wyjątkiem jest paszport roślin dla sadzianek ziemniaka, którego forma graficzna jest ściśle określona przepisami Dyrektywy Komisji 2002/56/EC. W odniesieniu do materiału kwalifikowanego roślin sadowniczych informacje wymagane na paszporcie roślin i etykiecie urzędowej mogą być zamieszczone łącznie.

Paszporty roślin będą odpłatnie przygotowywane i drukowane przez wyznaczoną służbę tj. Inspekcję Ochrony Roślin i Nasiennictwa. System paszportowania określonego materiału roślinnego zostanie wdrożony przed przystąpieniem Polski do Unii Europejskiej.

**Szczegółowe informacje nt. procedury rejestracji i paszportowania roślin można uzyskać w każdej jednostce Inspekcji Ochrony Roślin i Nasiennictwa, pod numerami telefonów:**

**Biała Podlaska - 343-36-74; Łuków - (025) 798-23-45; Parczew - 354-24-86; Radzyń Podlaski - 352-89-16**

*Mgr inż. Bogdan Jachimczuk*

*Kierownik Delegatury Zamiejscowej w Białej Podlaskiej Wojewódzkiego Inspektoratu Inspekcji Ochrony Roślin i*

*Nasiennictwa w Lublinie.*

Reklama

## AGRONOM

- nawadnianie
- ciągniki i kombajny **NEW HOLLAND**
- maszyny rolnicze znanych firm
- pasze, koncentraty, premiksy
- nawozy, środki ochrony roślin

**JASIONKA 103**

**☎ (083) 355 05 22; 0 604 296 337**

сms [K]S

**Centrala Nasienna w Parczewie**  
ul. Szkolna 32 tel. (083) 354 13 28

**OFERUJE DO SPRZEDAŻY:**

- ★ **Pasze, koncentraty i premiksy firm:** Lando O Lakes, Sano, Josera, LNB, EuRoIPol, SCHAUMANN, Ekoplön, Polfarm, Polsanders, Bacutil, Unipas, Mikita
- ★ **Śrutę sojową i rzepakową**
- ★ **Sprzęt i maszyny rolnicze**
- ★ **Nawozy płynne i krystaliczne INTERMAG**



## Dobre rady dla sporządzających kiszonki



Coraz bardziej popularne w Polsce w żywieniu bydła stają się kiszonki. Warunkiem do zrobienia dobrej kiszonki z traw jest przede wszystkim odpowiednia ich jakość. W praktyce oznacza to, że trawa nie może leżeć na łące dłużej niż 2 dni. Kosz się ją stosunkową młodą, co dobrze wpływa na jakość kiszonki. S p o ś r ó d traw najbardziej przydatne do zakiszenia są takie gatunki jak życica wielokwiatowa oraz kostrzewa łąkowa. Natomiast znacznie wolniej oddają wodę kupkówka i życica trwała. Generalnie najlepiej zakisza się roślinność z pierwszego pokosu i zielonka z pastwiska z kwater koszonych w okresie wiosny. Wiąże się to z wyższą zawartością cukrów w trawach w sezonie wiosennym i z wyższą strawnością traw w tym okresie. Chociaż przy wcześniejszym koszeniu otrzymuje się mniejszą ilość paszy, jednak ułatwia się przez to przewiednięcie trawy. Młoda trawa pozwala się lepiej ugnieść niż stara, co w ostateczności wpływa korzystnie na jakość kiszonki. Ważna jest wysokość koszenia. Z reguły trawa nie powinna być koszona krócej

jak 6 cm. Trawa może dobrze przewiednąć tylko wtedy, gdy rozrzucona jest na powierzchni szeroko i równomiernie. Około 3 godziny po rozrzućeniu musi być przewrócona. Przy dobrej pogodzie drugie przewrócenie jest zbędne. Dodatkowego przewrócenia należy unikać, ponieważ podwaja to koszty i zwiększają się straty wskutek kruszenia się trawy. Krótko przed zwożeniem trawy na kiszonkę należy zgrabić ją w wałki. Zwożenie przewiedniętej trawy można rozpoznać, gdy zawartość suchej masy wynosi około 30-35%. Przy kiszeniu świeżej zielonki powstają straty z wypływającym sokiem kiszonkowym, a ponadto zachodzą procesy gnilne. Z kolei zbyt mocne wysuszenie runi – ponad 45% suchej masy – utrudnia ugniatanie zakiszonej masy, a przez to sprzyja rozwojowi grzybów pleśniowych i drożdży. Do pasz, których nie da się dosuszyć do 35% suchej masy, dodaje się środki ułatwiające kiszenie. Często stosowanymi preparatami są: Laktosil, Mikrosil, Baktozym, a także kwasy organiczne, tj. kwas mrówkowy oraz preparaty oparte na tym kwasie, np. Kemisile 2, 3, 10 Forum. Powodują one obniżenie pH kiszonki w 1-iej fazie kiszenia, poprawiają stabilność kiszonki po otwarciu przyzmy. W sporządzeniu dobrej kiszonki bardzo istotną sprawą jest ugniecenie zielonki ciężkim traktorem. Jest to tym trudniejsze, im większa jest masa do ugniatania i im gorsze rozdrobnienie oraz pasza. Pracę należy zakończyć w tym samym dniu. Potem musi nastąpić dokładne przykrycie folią, które powinno spełniać kilka funkcji: odcięcie dostępu powietrza, uniemożliwienie wniknięcia wody oraz ochronę kiszonki przed wysoką temperaturą i przemarzeniem. Czarna folia powoduje zagrzewanie się masy kiszonkowej do 1,5 m głębokości. Na folię trzeba położyć grubą warstwę ziemi tak, aby nie spukał jej deszcz.

Bożena Siergiej PZDR Biała Podlaska

Reklama

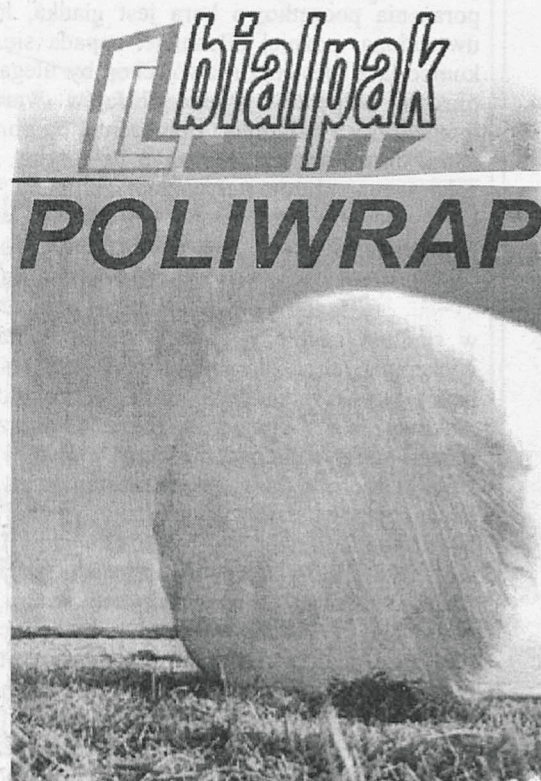
REKLAMA

### FOLIA STRETCH DO SIANOKISZONKI

- folia trójwarstwowa
- posiada filtr UV
- doskonale właściwości klejące
- duża wytrzymałość

BEZPOŚREDNI IMPORTER  
**BIALPAK**

UL. SIDORSKA 2D BIAŁA PODLASKA  
**TEL. 083 342-23-80**





## Produkcja roślinna:



# Zaraza ogniowa

**Stanisław Myć**  
Oddział ODR Grabanów

## groźna choroba kwarantannowa

Sprawcą zarazy ogniowej jest bakteria *Erwinia amylovora*, która poraża liczne gatunki z rodziny różowatych jak: jabłoń, gruszę, pigwę, jarzębinę, głóg, pigwowiec, irgę. Zaraza rozprzestrzenia się za pośrednictwem owadów, deszczu, wiatru, ptaków, porażonego materiału szkółkarskiego itp. Rozwojowi choroby sprzyjają ciepłe i wilgotne lata, intensywne wzrost roślin, nieprzestrzeganie zaleceń dotyczących zwalczania. **Zaraza ogniowa** występuje w prawie wszystkich krajach europejskich, gdzie wyrządza znaczne straty gospodarcze.

### Objawy choroby

Zaraza ogniowa atakuje każdy organ nadziemnej części roślinnej. Pierwsze objawy można zaobserwować wiosną. Porażone kwiaty są początkowo jakby przesycone wodą, następnie gwałtownie więdną, kurczą się i zamierają. Choroba postępuje od najmłodszych części korony do starszych gałęzi i konarów. Młode zielone pędy, najczęściej bezpośrednio zakażane, więdną od wierzchołka. Wierzchołki chorych pędów zakrzywiają się, podobnie jak liście, brunatnieją i zamierają. Roślina z dużą liczbą porażonych pędów wygląda, jakby była opalona przez ogień. Zakażeniu mogą ulegać również młode zawiązki owoców, rzadziej owoce starsze. Miejsce infekcji początkowo jest silnie uwodnione, przebarwione na ciemnozielono i jakby natłuszczone. Na jabłkach rozwijają się następnie czerwono-brunatne nekrotyczne plamy, na gruszkach plamy są czarnobrązowe. Z czasem owoce zamierają, zasychają i kurczą się, wyglądem przypominają mumie. Podobnie jak kwiaty i liście, mogą długo utrzymywać się na roślinie. Na gałęziach, konarach i pniu powstają zgorzele. W miejscu porażenia początkowo kora jest gładka, lekko nabrzmiała i uwodniona, później ciemnieje, zapada się i przysycha. Pod koniec lata i jesienią rozwój choroby ulega zahamowaniu. W okresie wegetacji, szczególnie w warunkach wysokiej temperatury i wilgotności otoczenia, na porażonych częściach roślin może pojawić się wyciek bakteryjny. Początkowo ma on zabarwienie szarobiałe, później żółknie i w końcu staje się bursztynowy. Występowanie wycieku jest charakterystycznym objawem zarazy ogniowej.

### Rozwój i rozprzestrzenianie

Bakteria powodująca zarazę ogniową przeżywa zimę w stadium anabiozy, najczęściej na pograniczu zrakowaceń występujących na zdrewniałych organach roślin. Może żyć także bezobjawowo w tkankach w odległości około 100 cm od granicy zrakowacenia. Wiosną, w okresie nabrzmiewania pąków, bakterie uaktywniają się i rozmnażają. W wyniku rozmnażania się bakterii, w zrakowaceniach następuje ich powiększanie się, a także pojawienie się wycieku bakteryjnego. Wyciek bakteryjny jest źródłem pierwotnych infekcji kwiatów, liści i rozwijających się pędów, z których potem następują infekcje wtórne. Może być rozprzestrzeniany za pośrednictwem wiatru, deszczu, owadów, ptaków, narzędzi uprawowych. Do infekcji roślin dochodzi przez różnego rodzaju zranienia i naturalne otwory np. szparki, przetchlinki, miodniki. Jeśli silne rozmnażanie się bakterii wiosną przypadnie w okresie kwitnienia roślin żywicielskich, to zwykle istnieje niebezpieczeństwo wystąpienia epidemii zarazy ogniowej. Bakterie mogą również przeżywać i rozmnażać się na powierzchni roślin bez ich zakażenia, stanowiąc niebezpieczne

źródło infekcji w czasie całego okresu.

### Terminarz ochrony sadów.

**Nabrzmiewanie pąków** - opryskiwać środkami miedziowymi dużą ilością cieczy, w rejonach występowania choroby ograniczyć lub nie stosować nawożenia azotowego.

**Pęknięcie pąków, przed kwitnieniem** - w rejonach występowania choroby opryskiwać środkami miedziowymi, prowadzić staranną ochronę przed szkodnikami - wektorami sprawcy choroby (np. mszycami i miodówkami).

**Kwitnienie** - do sadów zagrożonych nie wprowadzać uli z pszczołami, opryskiwać środkami miedziowymi, w przypadku dużego nasilenia choroby zamiast preparatów miedziowych zastosować dwa opryskiwania Hortocyną 18 SP: (pierwszy zabieg, gdy 20 -30% kwiatów jest otwartych, drugi- w pełni kwitnienia), przeprowadzić lustrację a każdy przypadek wykrycia choroby lub podejrzenia o jej występowanie zgłosić do najbliższego inspektoratu ochrony roślin.

**Wzrost zawiązków owocowych** - kontynuować lustracje do zbiorów w odstępach 7-10 dni, usuwać i palić silnie porażone gałęzie i drzewa, rany po cięciu zabezpieczać przez zamalowanie białą farbą emulsyjną lub Funabenem 03 PA z 1% dodatkiem Miedzianu 50 WP i 12% Pomonitu R 10, narzędzia do cięcia każdorazowo dezynfekować w denaturacie, formalinie lub 3% lizolu, przy dużej aktywności choroby wykonać 2-3 opryskania środkami miedziowymi w odstępach co najmniej dwutygodniowych. W przypadku występowania choroby w szkółkach matecznikach i zrażnikach, zastosować dwa opryskiwania Hortocyną w odstępie pięciodniowym lub 2-3 opryskiwania środkami miedziowymi w odstępach 14 dniowych. Prowadzić staranną ochronę przed szkodnikami (mszycami, miodówkami, pryszczarkami, przędziorkami), w sadach zagrożonych opóźnić lub unikać cięcia letniego, nie stosować nawadniania lub deszczowania.

**Po zbiorach owoców** - zwiększyć dawkę nawozów potasowych o około 25%, lekko zakwasić glebę do pH 5,5- 6,5.

### Uwaga:

W sąsiedztwie sadów jabłoniowych i gruszkowych oraz szkółek w odległości co najmniej 500 m usuwać dziko rosące rośliny żywicielskie, zwłaszcza głogi, nie wolno pozyskiwać zrazów i sadzonek z chorych roślin.

### Podatność odmian jabłoni na zarazę ogniową

**Mało podatne:** Golden Delicious, Pinova, Boskoop, Starkrimson, Wellspur, Prima, Liberty.

**Średnio podatne:** Cortland, Delikates, Gala, Lobo, McIntosh, Melrose, Boiken, Paulared.

**Podatne i bardzo podatne:** Close, Gloster, Idared, Jonathan, Ligol, Spartan, Szampion, Lodel, Vista Bella, Jonagold, Antonówka.

### Podatność podkładek jabłoni

**Mało podatne:** M.7, MM.106, MM.111, G.16 **Podatne:** M.9, M.26, P.2, P.22

### Podatność odmian gruszy na zarazę ogniową

**Średnio podatne:** Lukasówka, Lipcówka Kolorowa, Harrow Sweet, Harrow Delight **Podatne:** Faworytka, Komisówka, Paryżanka, Konferencja, Concorde, Trewinka, Patten

**Bardzo podatne:** Bonkreta Williamsa, General Leclerc, Triumf Packhama





# A może bydło mięsne ?

**Antonina Stracicka**

**J**ak organizować produkcję mięsa wołowego w Polsce i osiągnąć wysoką jakość produkowanego żywca odpowiadającego najwyższym parametrom jakościowym?



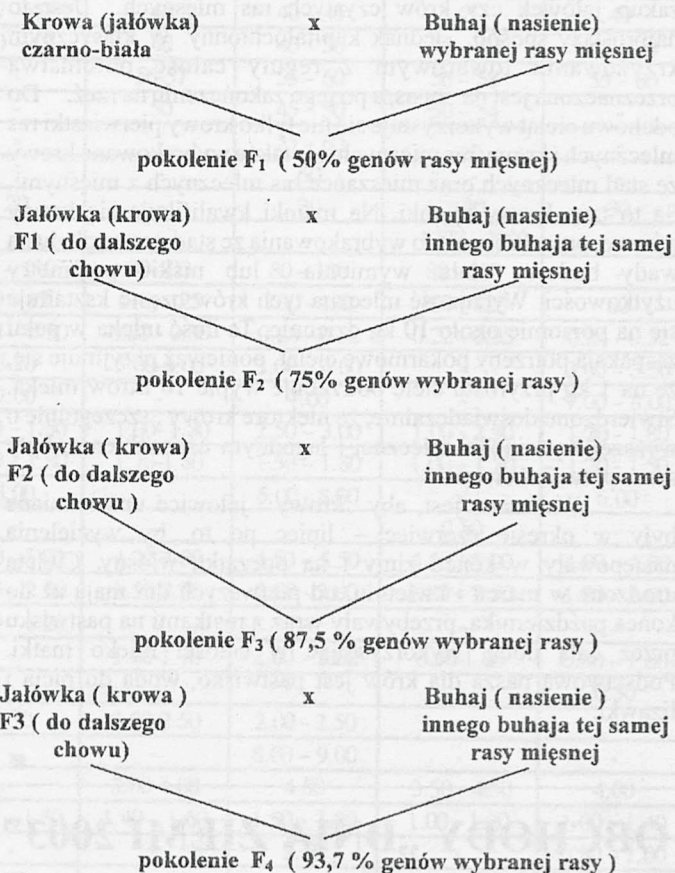
Wybór odpowiedniej metody produkcji ogranicza się do wykorzystania jednej z dwóch:

1. Wykorzystanie w możliwie jak najszerszym zakresie metody krzyżowania towarowego krów typu mlecznego z buhajami ras mięsnych.
2. Wprowadzenie na szerszą skalę w regionach, w których jest to możliwe chowu i hodowli bydła ras jednostronnie mięsnych.

Stworzenie stada bydła jednostronnie mięsnego rozpocząć należy od krzyżowania towarowego gorszych krów rasy miejscowej, najczęściej czarno-białej, buhajami rasy jednostronnie mięsnej (Hereford, Limousine, Aberdeen – Angus lub Charolaise). Można także w porozumieniu z

inseminatorem zakupić od rolników, którzy unasieniali swoje krowy nasieniem buhajów ras mięsnych, kupno cieliczek po to, aby stworzyć stado bydła mięsnego.

Schemat takiego krzyżowania przedstawia się następująco:



**dokończenie na s. 10 »**

**Wojewódzki Ośrodek Doradztwa Rolniczego w Lublinie z/s w Końskowoli  
Gospodarstwo Pomocnicze w Końskowoli ODZIAŁ W GRABA NOWIE  
21 - 500 BIAŁA PODLASKA tel. (083) 343-37-92, fax. (083) 343-81-98**

**OFERUJE**

❑ **Wyroby z wosku pszczelego (świece, wyroby okazjonalne)**

❑ **Matki pszczele użytkowe rasy:**

- **Kraińskiej linie L, T, J**
- **Środkowoeuropejskiej linia Augustowska**

- ◆ matka pszczele użytkowa inseminowana za sprawdzonym czerwieniem - 60 zł
- ◆ matka pszczele użytkowa unasieniona naturalnie na pasieczysku, czerwica - 30 zł
- ◆ matka pszczele użytkowa nieunasieniona - 13 zł

*(Ceny matek zawierają VAT)*

Odbiór w pasiece lub za zaliczeniem pocztowym. Koszty przesyłki pokrywa odbiorca.

Zamówienia prosimy kierować na adres Oddziału w Grabanowie

**UWAGA! Zamówienia realizujemy wg kolejności zgłoszeń.**

**ZAPRASZAMY DO WSPÓLPRACY**



# Produkcja zwierzęca

dokończenie ze s.17

## A może bydło mięsne ?

Zwierzęta z pokolenia F4, posiadające ponad 93 % krwi danej rasy, mogą być już wpisane do ksiąg zwierząt czystorasowych.

Stada czystorasowe mięsne można założyć przez zakup jałówek czy krów czystych ras mięsnych. Jest to najprostszy sposób, jednak kapitałochłonny. W klasycznym krzyżowaniu towarowym z reguły całość potomstwa przeznaczona jest na opas, a po jego zakończeniu na rzeź. Do odchowu cieląt wykorzystuje się nie tylko krowy pierwiastki ras mlecznych i krowy ras mięsnych, ale także wybrakowane krowy ze stad mlecznych oraz mieszańce ras mlecznych z mięsnymi. Są to tzw. krowy mamki. Na mamki kwalifikuje się krowy zdrowe, przeznaczone do wybrakowania ze stada ze względu na wady budowy ciała, wymienia lub niskie parametry użytkowości. Wydajność mleczna tych krów często kształtuje się na poziomie około 10 kg dziennie. Ta ilość mleka w pełni zaspakaja potrzeby pokarmowe cieląt, ponieważ przyjmuje się, że na 1 kg przyrostu cielę potrzebuje wypić 10 litrów mleka. Stwierdzono doświadczalnie, że niektóre krowy, szczególnie o wyższej wydajności mlecznej i łagodnym usposobieniu, były ssane przez 3-4 cielęta.

Wskazane jest, aby krowy i jałowice unasienniane były w okresie czerwiec – lipiec po to, by wycielenia następowały w końcu zimy i na początku wiosny. Cielęta urodzone w marcu i kwietniu, od pierwszych dni maja aż do końca października, przebywały wraz z matkami na pastwisku przez całą dobę, wykorzystując w całości mleko matki. Podstawową paszą dla krów jest pastwisko, woda do picia i lizawki.



## Zamienniki

Czesława Mirczewska

Obowiązujący od 2000 roku zakaz importu do Polski produktów pochodzenia zwierzęcego spowodował konieczność zastąpienia w paszach dla trzody chlewnej stosowanych dotychczas mączek zwierzęcych innymi paszami wysokobiałkowymi. Dlatego powszechnie stosowane są obecnie te pasze pochodzenia roślinnego, które dzięki wysokiej zawartości białka pozwalają właściwie zbilansować skład mieszanki czy dawki pokarmowej. Należą do nich śruty poekstrakcyjne, nasiona roślin strączkowych oraz inne pasze, jak: drożdże, koncentrat białka ziemniaków czy susz. Ze śrut poekstrakcyjnych powszechnie stosowane są śruta sojowa i rzepakowa, chociaż w sprzedaży pojawiają się też inne śrut, jak lniana czy słonecznikowa. Śruta sojowa jest najbardziej wartościową paszą dla wszystkich grup produkcyjnych zwierząt o wysokiej zawartości białka (44-46 %) i dobrym składzie aminokwasowym. Mniejsze znaczenie w żywieniu ma śruta rzepakowa. Zawiera ona bowiem glukozynolany, ograniczające jej zastosowanie. Najbardziej przydatna jest w żywieniu tuczników, natomiast należy jej unikać w

## OBCHODY „DNIA ZIEMI 2003”

27 kwietnia br. na Polu Mokotowskim w Warszawie odbył się ogólnopolski finał obchodów Dnia Ziemi 2003. Tematem przewodnim tegorocznych obchodów była WODA, gdyż **ONZ ogłosiło rok 2003 Rokiem Wody**. Prezentacje plenerowe koncentrowały się wokół fauny i flory wodnej, zanieczyszczenia i ochrony wód.

Jednym z najatrakcyjniejszych punktów programu była prezentacja polskich parków narodowych. W tym roku gościło na Polu Mokotowskim 21 polskich parków. Każde stoisko parku narodowego oddawało jego swoisty charakter i najciekawsze walory przyrodniczo-krajobrazowe. Oprócz ekspozycji stałych pracownicy parków przygotowali również zadania edukacyjne dla zwiedzających. Uczestnik gry otrzymywał na stoisku parkowym tzw. „Książeczkę turystyczną”, z którą mógł odwiedzać pozostałe stoiska parkowe, a przy okazji brać udział w zadaniach edukacyjnych i zbierać do książeczki stemple potwierdzające odwiedziny i udział w zadaniu. Po odwiedzeniu wszystkich parków i skompletowaniu pieczętek można było otrzymać upominek. Bardzo ciekawym elementem tegorocznych obchodów był festiwal Zielone Mazowsze, towarzyszący festynowi od wielu lat. Atrakcją festiwalu były wystawy fotografii przyrodniczej, prezentacja rzemiosła, sztuki ludowej z poszczególnych regionów Mazowsza, a także warsztaty artystyczne i edukacyjne, konkursy, ekspozycje oraz występy zespołów i kapel ludowych. Podczas festiwalu zaprezentowane zostały Parki Krajobrazowe Mazowsza.

Interesującą ekspozycję przygotował Park Krajobrazowy Podlaski Przełom Bugu. WODR oddział w Grabanowie uatrakcyjnił tę ekspozycję ułem obserwacyjnym, nasiedlonym żywymi pszczołami z oznakowaną matką pszczelą i udzielaniem porad na tematy pszczelarskie.

Uwagę zwracały liczne stoiska, w których można było obejrzeć i kupić ekologiczne sprzęty i urządzenia gospodarstwa domowego. Kiermasz połączony był z degustacją produktów rolnych, prezentacją rękodzieła ludowego oraz ciekawą ofertą agroturystyczną. Interesującą inicjatywą była akcja „**Drzewko za szkło i makulaturę**”. Za makulaturę (5 kg) lub szkło (10 opakowań) każdy otrzymał 1 sadzonkę drzewa lub krzewu z instrukcją pielęgnacji. Imprezie towarzyszył cykl konkursów i zabaw przestrzenno – ekologicznych dla dzieci i młodzieży. Najciekawsze z nich to: „małpowanie” - wchodzenie po linie z zastosowaniem technik i przyrządów używanych w jaskiniach, „Most Palkiewicza” – pokonanie 10 m mostu, złożonego z jednego ciągu lin, „Wieża Babel” – wspinanie z górą asekuracją po samodzielnie wznoszonej konstrukcji ze skrzynek, „Przeprawa przez górską rzekę” – przejście przez serię przesel przy pomocy jednej, samodzielnie przekładanej kładki i wiele innych. Festyn pozwolił mieszkańcom Warszawy i okolic zapoznać się z walorami turystycznymi i przyrodniczymi wielu zakątków naszego kraju, a także miło i aktywnie spędzić czas w otoczeniu wiosennej zieleni.

Krzysztof Osielski

# Informacje Rynkowe

Notowania cen targowiskowych sporządzone przez Oddział WODR w Grabanowie (Ceny w zł za jednostkę)

Lp	Wyszczególnienie	J.M	Wisznice	Parczew	Piszczac	Radzyń Podlaski	Biała Podlaska	Łuków	Międzyrzec Podlaski
			02.06.2003 poniedziałek	03.06.2003 wtorek	04.06.2003 środa	04.06.2003 środa	05.06.2003 czwartek	05.06.2003 czwartek	
1.	Pszenica	dt	45 - 50	50	50 - 55	54-55	55 - 60	56 - 58	55 - 60
2.	Pszennyto	dt	43 - 45	50	45	50	50	50	-
3.	Żyto	dt	-	-	37 - 40	48	40 - 45	45	40
4.	Owies	dt	40 - 44	45 - 50	40 - 45	48	40 - 50	48 - 50	45 - 48
5.	Jęczmień	dt	50 - 52	50 - 55	-	56-57	55 - 60	56 - 58	55 - 60
6.	Mieszanka zbożowa	dt	43 - 45	-	-	50	45 - 50	50 - 54	-
7.	Owies bezłuskowy	dt	-	-	-	-	55 - 60	-	-
8.	Kukurudzka	dt	-	-	-	-	60	-	-
9.	Ziemniaki	dt	18 - 20	-	20	-	30	20	30
10.	Krowa z cielęciami	szt	-	-	-	-	-	1200 - 2200	-
11.	Prosięta 10-15 kg	para	80 - 110	100 - 120	80 - 110	90-100	80 - 100	80 - 100	-
12.	Prosięta pow. 15kg	para	100 - 130	-	110 - 120	110- 125	100 - 120	100 - 120	80
13.	Jaja	szt.	0.28 - 0.33	0.22 - 0.32	0.24 - 0.30	0.20 - 0.30	0.28 - 0.32	0.22 - 0.35	0.24 - 0.32
14.	Czeresnie	kg	4.00 - 6.00	2.80 - 4.00	3.50	3.00-4.00	3.00 - 4.00	-	3.00 - 3.50
15.	Truskawki	kg	8.00	7.00	7.00	-	7.00	-	7.00 - 8.00
16.	Jabłka	kg	0.70 - 1.20	1.20 - 1.80	1.20 - 1.50	1.00- 1.80	2.50 - 3.00	1.00 - 2.50	1.20 - 1.80
17.	Cebula	kg	1.40 - 1.80	1.50 - 1.70	1.50 - 1.80	1.70-1.80	1.50 - 1.80	1.00 - 1.20	1.20 - 1.50
18.	Czosnek	kg	6.00	-	6.00	-	6.00 - 8.00	-	6.00
19.	Czosnek	szt.	-	-	-	-	-	0.50	-
20.	Pomidory	kg	4.00 - 5.00	4.50 - 6.60	4.00 - 5.00	4.20-4.80	4.50 - 5.50	4.50 - 5.00	4.00 - 4.80
21.	Ogórki	kg	2.00 - 3.00	1.00 - 2.00	2.00 - 2.50	1.50-2.50	2.00 - 3.00	1.80 - 2.50	1.80 - 2.00
22.	Kapusta młoda	kg	1.00 - 1.50	-	1.00 - 1.20	-	-	-	-
23.	Kapusta młoda	szt.	-	1.00 - 2.00	-	1.20-1.70	2.00 - 3.00	0.50-1.20	0.80 - 1.80
24.	Brokuł	róża	-	-	-	-	-	-	0.50
25.	Kalafior	szt.	2.50	1.80	2.50	2.00-2.50	2.00 - 2.50	-	-
26.	Fasolka szparagowa	kg	-	-	-	-	8.00 - 9.00	-	-
27.	Pieczarki	kg	3.00 - 3.50	-	-	3.00-4.00	4.50	3.50 - 4.50	4.00
28.	Marchew	kg	1.20 - 1.60	1.50	1.40 - 1.80	1.40 - 1.60	1.50 - 1.80	1.00 - 1.20	1.00 - 1.40
29.	Marchew młoda	peczek	-	-	-	-	2.50	-	0.80 - 1.00
30.	Miód	kg	17.00 - 26.00	-	17.00 - 20.00	-	13.00	18.00	13.00
31.	Buraki czerwone	kg	1.20	0.80 - 1.20	-	1.00-1.20	1.20 - 1.50	0.80 - 1.00	0.60 - 0.80
32.	Botwinka	peczek	-	1.50	-	-	2.00	-	1.50
33.	Rzodkiewka	peczek	0.50-1.00	0.80 - 1.00	0.50-0.80	0.80-1.00	0.80	0.70 - 0.80	0.80 - 1.00
34.	Salata	szt.	0.50 - 0.80	1.00	0.70	1.00-1.20	0.60 - 1.00	-	0.50 - 1.00
35.	Szczypiorek	peczek	0.60 - 1.00	0.60 - 1.00	0.60	0.40-0.60	0.80	-	-
36.	Włoszczyzna	peczek	-	-	-	-	2.00	-	-
37.	Koperek	peczek	-	-	-	-	-	-	0.60 - 0.80
38.	Seler	kg	-	-	-	-	3.00	2.20 - 2.50	2.00
39.	Seler	szt.	-	-	-	4.00	-	-	-
40.	Por	szt.	-	-	-	-	-	0.50 - 1.00	-
41.	Pietruszka	kg	-	2.00 - 2.50	-	4.00	3.00	-	2.00
42.	Ziemniaki młode	kg	3.00	3.20	2.80 - 3.00	2.50	3.00	-	1.80 - 2.50
43.	Ziemniaki	kg	-	-	-	-	0.60	-	0.40 - 0.50

Wisznice:	zboża	prosięta	zboża	zboża	zboża	zboża	zboża	zboża	zboża
	prosięta	prosięta	prosięta	prosięta	prosięta	prosięta	prosięta	prosięta	prosięta
Piszczac:	zboża	zboża	zboża	zboża	zboża	zboża	zboża	zboża	zboża
	prosięta	prosięta	prosięta	prosięta	prosięta	prosięta	prosięta	prosięta	prosięta
Łuków:	zboża	zboża	zboża	zboża	zboża	zboża	zboża	zboża	zboża
	prosięta	prosięta	prosięta	prosięta	prosięta	prosięta	prosięta	prosięta	prosięta

# Działania interwencyjne Agencji Rynku Rolnego w 2003 roku

W 2003 roku w ramach "Rocznego programu", zatwierdzonego przez Radę Ministrów 25 marca 2003 roku, działania interwencyjne prowadzone będą na rynku pszenicy i żyta, mięsa wieprzowego, miodu pszczelego i tytoniu. Rynki te nie są objęte regulacjami tzw. ustaw sektorowych i ustawy o administrowaniu obrotem towarowym z zagranicą. Program działań ARR na 2003 rok wynika z aktualnej i przewidywanej sytuacji podaży-popytowej na rynkach rolnych, z posiadanych przez ARR zapasów towarów i realizacji zadań ustawowych Agencji.

## Rynek zbóż

Skup zbóż w systemie z dopłatą ARR będzie prowadzony w okresie lipiec-październik i będzie obejmował pszenicę i żyto spełniające wymagania ilościowo - jakościowe określone przez Agencję w załączniku do programu. Dopłaty udzielane będą producentom zbóż, którzy dokonają ich sprzedaży przedsiębiorcom posiadającym umowy zawarte z ARR. Zostanie także utrzymany dotychczasowy obowiązek przestrzegania minimalnej partii jednorazowej dostawy jednego rodzaju zboża w tym systemie w ilości 3 ton.

W związku z notowanym wzrostem towarowej produkcji pszenicy zostanie zwiększony w porównaniu z rokiem 2002 poziom skupu interwencyjnego tego zboża z dopłatą ARR o 0,5 mln ton.

**Obowiązywać będą ceny interwencyjne zakupu zbóż w wysokości:**

pszenica	440 zł/t (netto)
żyto	325 zł/t (netto)

W 2003 roku będą stosowane następujące stawki dopłat do cen skupu (zł/t):

	lipiec/sierpień	wrzesień	październik
pszenica	110	120	130
żyto	75	80	85

Dopłaty bezpośrednio będą pomniejszane, gdy cena skupu pszenicy płacona przez przedsiębiorcę przekroczy 440 zł/t (netto), natomiast żyta 325 zł/t (netto). Takie rozwiązanie oznacza, że suma ceny interwencyjnej i stawki dopłat za pszenicę i żyto będzie wynosiła w miesiącach lipiec- październik nie więcej niż (netto, w zł / t):

	lipiec/sierpień	wrzesień	październik
pszenica	550	560	570
żyto	400	405	410

## Rynek mięsa wieprzowego

Aktualna ocena bieżącej i przewidywanej sytuacji na rynku mięsa wieprzowego wskazuje, że w 2003 roku niezbędne będzie podjęcie działań interwencyjnych na tym rynku w celu jego stabilizacji oraz ochrony dochodów producentów żywca wieprzowego.

Proponowany poziom cen interwencyjnych zakupu półtuszy wieprzowych w wysokości do 5,02 zł/kg (brutto) zapewni producentom trzody chlewnej przeciętną cenę w skupie do około 3,30 zł/kg żywca (brutto). Przedmiotem zakupu będą półtusze pochodzenia krajowego w klasach E,U i R, których jakość odpowiada wymaganiom normy PN-91/A-82001 wraz ze zmianą A1 i A2. Zakupy będą dokonywane przez krajowych przedsiębiorców wyłonionych w drodze przetargów, którzy zobowiązani będą do stosowania cen za żywiec według wagi poubojowej oraz do terminowego rozliczania się z producentami żywca. Dopłatami do przechowywania objęte będą półtusze wieprzowe pochodzenia krajowego, spełniające wymogi klasyfikacji poubojowej E,U i R nadające się do długookresowego przechowywania w chłodniach.

## Rynek miodu

W 2003 roku w ramach wspierania pszczelarstwa sezonowe nadwyżki miodu zagospodarowywane będą poprzez prowadzenie jego zakupów interwencyjnych w okresie letnim, a następnie sprzedaż w okresie pozostałych miesięcy. Przedmiotem zakupu będzie miód pszczeli produkcji krajowej odpowiadający wymaganiom normy PN-88/A-77626. Przewiduje się zakupienie w 2003 roku do 1,5 tys. ton miodu i wydatkowanie na ten cel do 12 mln zł.

## Rynek tytoniu

W 2003 roku Agencja Rynku Rolnego, na podstawie uchwały Rady Ministrów nr 57/2002 z 26 marca 2002 roku, zobowiązana jest do udzielania dopłat do skupu tytoniu surowego.

Przewiduje się wprowadzić w 2003 roku dopłaty dla plantatorów tytoniu surowego w wysokości 43,5 mln zł przy stawce dopłat 2,50 zł/kg. Będą one udzielane bezpośrednio plantatorom na podstawie stosowanej uchwały Rady Ministrów.

Na podstawie biuletynu informacyjnego ARR  
Nr 5/2003

Opracowała Bożena Michalczuk

# Ceny zbóż, żywca wołowego oraz wieprzowego

## Zboża

Ceny w zł / tonę od 29.05.-30.05. 2003r.

Punkt skupu	PSZENICA	JĘCZMIEN	ŻYTO	PSZENŻYTO	OWIES BEZŁUSKOWY	KUKURYDZA
Młyn Biała Podlaska ul. Piłsudskiego tel.343-31-15			380 + VAT płatne do 50 dni od dostawy			
Podlaskie Zakłady Spirytusowe „Alkowin” Sp. z o.o. Międzyrzec Podlaski ul.Lubelska 65 tel. 371-50-82			360 + VAT płatne od reki			
Mieszalnia pasz ”Wola Pasze” Biała Podlaska ul.Sidorska tel.342-22-01	460 + VAT	460 + VAT		440 + VAT	460 + VAT owies zwykły- 350 + VAT	460 + VAT płatność po 45 dniach od dostawy
PZZ „MIŁOSZ” Kijowiec gm. Zalesie tel. 375 75 57	500 + VAT		400 + VAT - płatność 14 dni			
„Podlaskie Gorzelnie” Gorzelnia Witulin, 21-542 Leśna Podlaska tel.345-18-21			350 + VAT płatne min. 60 dni od dostawy			
KOJPASZ Dubica	500 + VAT	500 + VAT		460 + VAT		480 + VAT
Młyn Gospodarczy-Marek Trościańczyk Parczew ul. 11-go Listopada 107 tel.(083)354-17-67	520 + VAT		420 + VAT			
PPP BACUTIL Bedlno tel.352-86-01	490 + VAT	440 + VAT	350 + VAT	420 + VAT		440 + VAT
Gorzelnia w Bojanówce tel.353-00-47			380-400 + VAT			

## Żywiec wieprzowy i wołowy

Ceny w zł / kg od 26.05-06.06. 2003r.

Powiat	Żywiec wieprzowy		Żywiec wołowy		
	tuczniaki	maciory	buhaje	Jałówki	Krowy
<b>Biała Podlaska</b>					
Biała Podlaska – Zakłady Mięsne „Dolina Łąk” Małaszewicze	2,90 + VAT	1,70-1,80 + VAT			1,40 + VAT
“ FELIX” Rossosz	2,90 + VAT		3,20-3,40 + VAT	3,00 + VAT	
<b>Łuków</b>					
Zakłady Mięsne Łmeat” w Łukowie	2,75-2,85 + VAT	1.50-1,75 + VAT			
<b>Parczew</b>					
Parczew –ZM „LMEAT” Łuków	2,85 + VAT	1,60 + VAT	3,20-3,40 + VAT	3,20 + VAT	1,60-1,70 + VAT
ZM Małaszewicze - Jabłoń	2,75 + VAT				
<b>Radzyń Podlaski</b>					
Masarnia”Zemat” Wołyni Trościańczyk	2,80 + VAT				

# PIOMAR AGRO-TECH

## AUTORYZOWANY PUNKT SPRZEDAŻY CIĄGNIKÓW I MASZYN ROLNICZYCH

OFERUJEMY: CIĄGNIKI URSUS, ZETOR, JOHN DEERE  
W DOGODNYM KREDYCIE PREFERENCYJNYM  
**RATA MIESIĘCZNA JUŻ OD 300 ZŁ**



05-600 Grójec ul. Ks. Piotra Skargi  
tel./fax. (048)670 37 21, 670 30 27  
tel. kom.0 502 68 44 62  
e-mail:piomar7@poczta.onet.pl  
przedstawiciel handlowy  
Łuków tel.kom. 0 605 557 534

### Proponujemy:

- pomoc w uzyskaniu kredytu
- (linia młody rolnik)
- serwis gwarancyjny i pogwarancyjny
- fachowe doradztwo
- transport

ROLNIKU - Zakup nawozy dziś

**Firma PPHU "SYLWEK" Andrzej Kopiś**  
**21-580 Wisznice tel. (083) 378-20-21)**

oferuje nawozy (cena w zł/tonę na dzień: 04.03.2003r.):

Mocznik 46-N	- 670 zł
Saletra 34-N	- 520 zł
Saletrzak 27,5-N 3-Mg 5-Ca	- 480 zł
Salmag 27 -N 5 - Ca 3 - Mg	- 520 zł
Saletra imp.	- 460 zł
Sól potas. gran. 60-K	- 510 zł
Polidap (Fosforan) 18-N 46-P	- 950 zł
Polifoska 8-N 24-P 24-K	- 950 zł
Polifoska 6-N 20-P 30-K	- 940 zł
Polifoska 4-N 12-P 32-K 3-Mg	- 750 zł
Poliwap 3-N 12-P 18-K 3 Mg 4-S 10-Ca	- 590 zł
Potafoska 13-P 13-K 4-Mg	- 530 zł
Superfosfat granulowany 20-P	- 480 zł
Wap-Mag 29-Ca 16-Mg	
+ mikroelementy	- 400 zł
Wap-Mag 29-Ca 16-Mg	- 380 zł
Fosforan imp.	- 880 zł



### INSTYTUT NAWOZÓW SZTUCZNYCH

24-110 PUŁAWY, Aleja 1000-lecia Państwa Polskiego 13 A

PRODUKUJE I OFERUJE PRODUCENTOM ZIEMNIAKÓW

KONCENTRAT NAWOZOWY

## INSOL<sup>®</sup> 7

O DZIAŁANIU OGRANICZAJĄCYM ROZWÓJ ZARAŻY  
ZIEMNIAKA I ALTERNARIOZY

Wg doświadczeń przeprowadzonych w IHAR Bonin:

- INSOL 7 ▶ stosowany samodzielnie przedłużał okres wegetacji ziemniaków o 3-15 dni
- INSOL 7 ▶ stosowany z połową dawki fungicydów kontaktowych i wglębných przedłużał wegetację ziemniaków o 12 - 27 dni
- INSOL 7 ▶ stosowany samodzielnie powodował przyrosty plonu do 70,6%
- INSOL 7 ▶ stosowany z połową dawki fungicydów kontaktowych i wglębných powodował przyrosty plonu do 117,6%
- INSOL 7 ▶ wpływał korzystnie na zdrowotność bulw po zbiorze jak i w okresie przechowywania



Ochronne działanie INSOL-u 7 jest wynikiem zasadowego pH (pow.10,0) wysokiej zawartości miedzi, cynku i boru.

## INSOL<sup>®</sup> 7

TO WIĘCEJ NIŻ NAWÓZ DOLISTNY

Wszelkich informacji dotyczących stosowania INSOLI, cen, warunków zakupu i sieci dystrybutorów udziela

INS DZIAŁ MARKETINGU i SPRZEDAŻY INS

Tel.(081)887-65-01, 887-66-12, fax(081)887-55-87

### Ogłoszenia

Stanisław Orłowski zam. Wierzchowiny 24, gm. Ulan  
Sprzedam: loszki hodowlane F1 (WBP + PBZ)  
tel. (0 83) 351 83 94 ☆ ☆

Sprzedam: Żuk A-06 rok prod. 1990 blaszak, B+G,  
stan techniczny i ogumienia bdb, akumulator na  
gwarancji, Przystosowany na izotermę lub do handlu  
obwoźnego. Cena do uzgodnienia tel.(0 501 947 473)



# białka zwierzęcego

przypadku zwierząt hodowlanych i reprodukcyjnych. Jest to również pasza o wysokiej zawartości białka (ok. 37%), ale mieszanki z jej udziałem powinny być uzupełnione lizyną. Z nasion roślin strączkowych, w żywieniu trzody chlewnej stosuje się groch, bobik i łubiny, z których najbardziej przydatny jest łubin żółty. Nasiona roślin strączkowych zawierają duże ilości białka o wysokiej zawartości lizyny, pozwalają więc uzupełnić zboża w ten istotny aminokwas. Jednocześnie zawierają one mało aminokwasów siarkowych (metionina, cystyna), dlatego wymagają uzupełnienia innymi komponentami białkowymi. Nasiona roślin

warchlaków. Ograniczone zastosowanie w żywieniu ma łubin, który może występować tylko w dawkach dla tuczników.

Bardzo dobrym komponentem paszowym jest koncentrat białka ziemniaków, uzyskiwany podczas przerobu ziemniaków na mączkę skrobiową. Zawiera on białko w ilości 74 - 78% o dużej zawartości lizyny strawnej do końca przewodu pokarmowego. Wartością biologiczną zbliżony jest do mączki rybnej. Może być wykorzystany do produkcji superkoncentratów dla prosiąt i warchlaków. Paszami wysokobiałkowymi są także drożdże paszowe i piwne. Jednak pomimo wysokiej

## Bezpieczny udział nasion roślin strączkowych w mieszankach i dawkach dla trzody chlewnej:

Lp.	Grupa produkcyjna	Groch (w %)	Bobik (w %)	Łubin żółty (w %)
1	Prosięta	0 - 5	-	-
2	Warchlaki	0 - 5	-	-
3	Lochy	0 - 10	0 - 5	-
4	Tuczniaki do 60 kg	0 - 15	0 - 10	0 - 10
5	Tuczniaki pow. 60 kg	0 - 20	0 - 15	0 - 15

strączkowych zawierają jednak tzw. substancje antyżywniowe, które są czynnikiem ograniczającym ich udział w dawkach dla trzody chlewnej. W łubinach czynnikiem antyżywniowym są alkaloidy, mogące powodować uszkodzenia wątroby i trudności w oddychaniu. W grochu i bobiku występują taniny, mające zdolność wytrącania białka. Substancje te występują głównie w okrywie nasiennej dlatego ich poziom w nasionach łuszczonego jest znacznie niższy. Z nasion roślin strączkowych najbardziej bezpieczny jest groch. Zawiera on najmniej tanin i garbników, a jedynym związkiem ograniczającym go w żywieniu jest obecność czynnika antytrypsynowego. Dlatego groch można stosować w dawkach dla wszystkich grup produkcyjnych trzody chlewnej. Nasiona bobiku zawierają więcej tanin, mają gorzkawy smak i mogą być stosowane w żywieniu loch i tuczników, natomiast nie należy go podawać dla prosiąt i

zawartości białka (49 - 50%), stosowane są w żywieniu marginalnie, ze względu na wysoką cenę. W żywieniu trzody chlewnej możemy też stosować susze z zielonek o zawartości białka powyżej 20%, przy czym najbardziej wskazane są one w mieszankach dla loch niskoprosnych i częściowo dla tuczników.

ogłoszenie ogłoszenie ogłoszenie

**Tomasz Antoniuk**  
zam. Berezówka 2 gm. Zalesie

**SPRZEDA**

**LOSZKI HODOWLANE RASY PBZ**

tel. (083) 375-91-39



Bazyli Filatiuk

# Płyty gnojowe – co z nimi?



Płyta gnojowa przed modernizacją

Zwierzęta gospodarskie wydają znaczne ilości odchodów zasobnych w składniki pokarmowe dla roślin. W większości są one wykorzystywane w celach nawozowych, bądź też sporadycznie pozostają na przyzmach, pastwiskach, i przy drogach dojazdowych (dopędowych). Z odchodów zwierzęcych, zarówno tych zagospodarowanych, jak i niezagospodarowanych - w wyniku różnorodnych procesów - część składników nawozowych przemieszcza się do wód powierzchniowych i gruntowych, powodując ich zanieczyszczenie. Skala tego zjawiska jest różna i zależy od poziomu intensywności produkcji zwierzęcej na danym terenie.

Szacuje się, że w Polsce ponad 95 % inwentarza żywego utrzymywane jest w pomieszczeniach tzw. ściółkowych. W tym systemie część wydalanego moczu zostaje wchłonięta przez ściółkę, która w połączeniu z kałem tworzy obornik, część natomiast po nasyceniu przez obornik odpływa do zbiorników lub odprowadzana jest poza budynki bezpośrednio do gruntu w formie tzw. gnojówki. Przy utrzymywaniu zwierząt w budynkach w systemie bezściółkowym (rusztowem lub pochodnym) powstaje gnojowica (połączenie kału, moczu i wody).

Główną przyczyną negatywnego oddziaływania odchodów zwierzęcych jest nieodpowiednie obchodzenie się z nimi w procesie składowania, rzadziej stosowania. Nagminnie jest przechowywanie obornika na niezabezpieczonych podłożach czy to przy budynkach inwentarskich, względnie na polach.

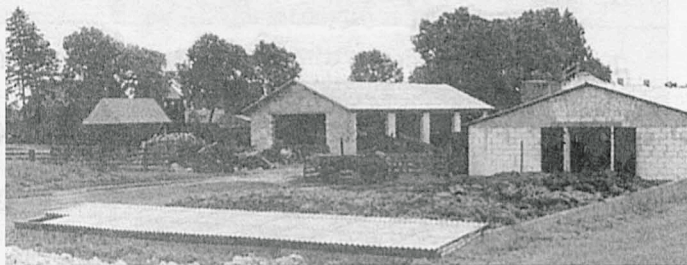
Najlepszym sposobem ograniczania strat odchodów

zwierzęcych, a zarazem cennych składników odżywczych roślin uprawnych, jest budowa płyt gnojowych ze zbiornikami na odcieki, zbiorników na gnojówkę, zbiorników na gnojowicę. Inwestycje te, choć kosztowne, to przyczyniają się do ochrony środowiska, podnoszą estetykę obejścia i poprawiają warunki zoohigieniczne. Konstrukcyjnie budowle tego typu nie są skomplikowane, jednak wymaga się, aby były one szczelne, a przy tym trwałe i funkcjonalne oraz zgodne z wymaganiami polskiego prawodawstwa.

## Lokalizacja płyt gnojowych i zbiorników na gnojówkę

Mimo, że urządzenia te nie wymagają pozwolenia na budowę, ich rozwiązania powinny być zgodne zarówno z wymaganiami ustawy, przepisami jak i obowiązującymi Polskimi Normami, zasadami wiedzy technicznej, a lokalizacja nie powinna zagrażać środowisku. Należy także zachować odpowiednie odległości od obiektów wymienionych w tabeli 1. Najważniejsze zalecenia ustanowione przez nasze prawodawstwo (Dziennik Ustaw 132 z 1997 roku) w tym zakresie przedstawiam w tabeli 1.

## Płyta gnojowa po modernizacji



Prawo dopuszcza budowę zbiorników na płynne odchody zwierzęce w odległościach mniejszych aniżeli podane w powyższej tabeli, jednak pod warunkiem, że takie same urządzenia będą usytuowane na działce sąsiedniej.

Budowa otwartych zbiorników na płynne odchody zwierzęce o pojemności powyżej 200 m<sup>3</sup> jest możliwa, jednak odległości wspomniane w tabeli mogą ulec zmianie i określane są

PH "Arkady"

Arkadiusz Miszczuk

Rusify 49, 21-222 Podedwórze  
(083) 379 51 24, kom. 608 516 126

**CENY**

**KONKURENCYJNE**

Także  
wyposażenie chlewni i wentylację

**Oferuje do sprzedaży:**

firmy Sano:

- protamino piggi
- protamino sm
- protamino premium
- premixy

firmy EKOPLON S.A. Premixy:

- ✓ DYNAMIX
- ✓ EKOMIX
- ✓ FARMER
- ✓ koncentraty PROTAMIK
- ✓ superkoncentraty i pasze pełnoporcjowe

przy większym zamówieniu z dostawą do gospodarstwa

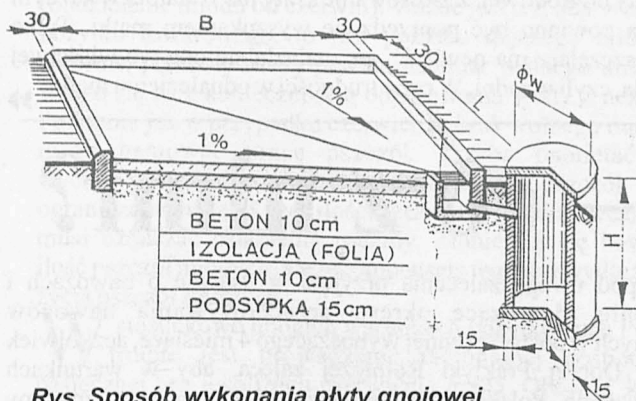


# Płyty gnojowe – co z nimi?

TABELA 1

Wyszczególnienie	Dla zbiorników zamkniętych (do 200m <sup>3</sup> ) na płynne odchody zwierzęce mierzone od pokryw i wylotów wentylacyjnych	Dla zbiorników o pojemności powyżej 200m <sup>3</sup> oraz płyt gnojowych
Od otworów okiennych i drzwiowych pomieszczeń przeznaczonych na pobyt ludzi na działkach sąsiednich	15	30
Od magazynów środków spożywczych a także obiektów budowlanych przetwórstwa rolno-spożywczego	15	50
Od granicy działki sąsiedniej	4	4
Od budynków magazynów ogólnych	5	10
Od silosów na zboże i pasze	5	5
Od silosów na kiszonki	5	10
Odległość wybiegów utwardzonych od osi studni	5	5
Odległość wybiegów nieutwardzonych od osi studni	70	70

indywidualnie w drodze decyzji o warunkach zabudowy i zagospodarowania terenu w uzgodnieniu z właściwym powiatowym inspektorem sanitarnym.



Rys. Sposób wykonania płyty gnojowej

Zbiorniki ziemne oraz otwarte naziemne, których wysokość ścian jest mniejsza od 1,8 m od poziomu terenu, muszą mieć zabezpieczenie ogrodzeniem o wysokości minimum 1,8 m. Zbiorniki na płynne odchody zwierzęce powinny mieć dno i ściany nieprzepuszczalne o pojemności umożliwiającej gromadzenie tych nawozów przez co najmniej pół roku. Artykuł 18 ustawy o nawozach i nawożeniu (Dz.U.89 z 2000 r) mówi, że nawozy naturalne w postaci stałej powinny być przechowywane w pomieszczeniach inwentarskich lub na nieprzepuszczalnych płytach, zabezpieczonych przed przenikaniem wycieku do gruntu oraz posiadających instalację odprowadzającą wyciek do szczelnych zbiorników. Czy wszystkie gospodarstwa muszą spełniać powyższe wymagania już od dziś? Otóż tak, ale z wyjątkiem przytoczonego wyżej 18 artykułu ustawy, który wchodzi w życie po upływie 8 lat od daty ogłoszenia tj. od roku

2008. tak jest na dzień 30.04.2003 r.

Lokalizacja płyty gnojowej powinna być poprzedzona dokładnymi oględzinami działki zagrodowej, gdyż jej umiejscowienie jest bardzo ważne z uwagi na usytuowanie budynku inwentarskiego oraz ochronę środowiska naturalnego. Biorąc powyższe pod uwagę gnojownię należałoby lokalizować:

1. Od strony północnej budynku inwentarskiego.
2. W miejscu ocienionym i osłoniętym od strony wiatru.
3. Tak, aby nie była źródłem zakażenia: ludzi, wody, otoczenia.
4. Tak, aby chroniła obornik przed: wysychaniem, dostępem much, ptactwa, gryzoni, zwierząt domowych.

## Jaką powierzchnię należy przeznaczyć na płytę gnojową?

Aby określić powierzchnię płyty gnojowej potrzebna jest wiedza z takich zagadnień jak:

- ▶ ilość produkowanego obornika w gospodarstwie,
- ▶ wysokość układania pryzmy obornika na płycie,
- ▶ okres przechowywania obornika.

Aby obliczyć powierzchnię płyty gnojowej, należy przeliczyć posiadaną ilość zwierząt w gospodarstwie na DJP (Duża Jednostka Przeliczeniowa). Sposób przeliczania ilustruje tabela 2. Następnie należy przemnożyć otrzymany wynik przez wskaźnik powierzchni płyty obornikowej wynoszący minimum 3,5 m<sup>2</sup> na 1 sztukę (tabela 3 obrazuje średnią roczną ilość obornika przez bydło).

Wysokość pryzmy układanego obornika zależy od wysokości ścian bocznych, ich wytrzymałości i może sięgać około 2 metrów.

Masa 1 m<sup>3</sup> obornika przefermentowanego wynosi przeciętnie około 800 kg. Wielkość ta zależy od rodzaju obornika, zawartości w nim gnojówki, stopnia ugniecenia oraz czasu przechowywania, który w naszych warunkach zgodnie z zaleceniami kodeksu Dobrej Praktyki Rolniczej powinien wynosić około 6 miesięcy.

TABELA 2

Współczynniki przeliczeniowe podstawowych zwierząt gospodarskich na Duże Jednostki Przeliczeniowe (DJP)

Kategoria zwierząt	Przeciętna masa ciała w kg	Współczynnik do przeliczeń na DJP
Krowa	500	1,0
Krowa	600	1,2
Jałówka cielna	450	0,9
Jałówka 12-18 miesięcy	350	0,7
Jałówka 6-12 miesięcy	250	0,5
Cielęta do 6 miesięcy	100	0,2
Bydło opasowe w wieku 1 roku	375	0,8
Buhaj dorosły	900	1,8
Owce matki, tryczki, skopki	60	0,12
Maciora – locha	175	0,35
Prosię do 8 tygodni	10	0,02
Warchlak 2-4 miesięcy	35	0,07
Tucznik	70	0,14
Ogier	600	1,2
Kłacz i wałach		1,2
Żrebaki powyżej 2 lat		1,0
Żrebaki powyżej 1 roku		0,8
Żrebaki od 0,5 do 1 roku		0,6
Żrebaki do 0,5 roku		0,3



Marian Kałabun

## Gospodarka pasieczna z zastosowaniem izolatora i kraty odgradowej

Pasieka stacjonarna korzysta z takich pożytków nektarowych, jakie w miejscu jej stacjonowania istnieją. Pszczelarz ma niewielki wpływ na bazę pokarmową pszczół, natomiast kierując rozwojem rodzin pszczelich w odpowiedni sposób może wpływać na lepsze ich wykorzystanie. Na bazę pokarmową składa się nektar i pyłek ze wszystkich roślin owadopylnych znajdujących się w promieniu mniej więcej do 3 km od pasieki. Jest to krańcowa odległość możliwości lotu zbieraczek nektaru. Praktycznie trzeba brać pod uwagę szatę roślinną do 1,5 km od pasieki, bo na taką odległość mogą pszczoły masowo latać po pokarm. Ilość zbieranego przez nie nektaru zależy oczywiście od jego obfitości w dostępnym terenie, ale chyba w równym stopniu - także od siły rodziny. **Słaba rodzina może wysłać po nektar np. 6 tysięcy zbieraczek, a bardzo silna potrafi do tej pracy zmobilizować 30 tysięcy robotnic.**

**E**fekt pracy rodziny silnej będzie w tych samych warunkach pożytkowych kilkakrotnie wyższy. Pożytek główny ma jedno źródło wziętku nektarowego. W tym czasie w kwitnącym środowisku roślin dominuje jeden ich gatunek. Na wiosnę bywa to rzepak ozimy lub rośliny sadownicze. Nieco później główną rośliną nektarodajną jest robinia akacja. Po małej przerwie zakwitają lipy, jeżeli warunki są sprzyjające, dają główny zbiór nektaru, chociaż wspierają go wziętki z różnych gatunków dziko rosnących (chwasty polne). Lipowy wziętek łączy się z gryczanym, który przychodzi 10 - 14 dni później. Na terenach występowania wrzosu pszczelarze mogą liczyć na wziętek z tej rośliny. Jednakże zbiory miodu ze wszystkich roślin w dużej mierze uzależnione są od warunków pogodowych (temperatura,

wilgotność).

Praktycznie pasieka stacjonarna może mieć do dyspozycji dwa, trzy, a w najlepszym wypadku cztery pożytki główne. Między tymi pożytkami występują krótsze lub dłuższe luki - z pożytkami skromnymi lub żadnymi.

**Z**adaniem pszczelarza jest przygotowanie rodzin do pierwszego pożytku w takiej sile, aby taki pożytek mogły wykorzystać w maksymalnym stopniu. Znając daty występowania pożytków głównych, przygotowujemy rodziny na 50 dni przed datą początku tego okresu. Rozwój osobniczy robotnicy liczymy na 21 dni, a jej długość życia na dni 40, razem, więc 61 dni. Robotnica z tej daty będzie jeszcze przez 11 dni uczestniczyć w przynoszeniu nektaru z głównego wziętku.

**Czerwienie matki efektywnie ogranicza się za pomocą kraty odgradowej lub izolatora.** Kraty odgradowe i izolatory zakładamy w rodzinach, w momencie rozpoczęcia pożytku towarowego lub tuż przed nim. Oddzielamy w ten sposób matkę od miodni, ażeby nie czerwiła w plastrach przeznaczonych do magazynowania miodu. Szerokość otworów kraty wynosząca 4,3 mm jest tak dobrana, by łatwo przez nie przechodziły robotnice, a nie mogły się przecisnąć trutnie czy średniej wielkości matka.

**Nie zaleca się stosowania krat winidurowych (plastikowych);**

- ▶ ostre brzoża uszkadzają przeciskające się pszczoły,
- ▶ utrudnione oczyszczanie i dezynfekcja, podatność na odkształcenia.

**O**statnio w powszechnym użyciu znalazły się tzw. segmenty kraty odgradowej. Zastosowanie kraty lub izolatora w każdym typie ula powinno być poprzedzone wyszukaniem matki. Tylko wtedy pszczelarz ma pewność, że znalazła się ona we właściwej części ula, czyli w rodni. W razie trudności w odnalezieniu matki, ▶▶

dokończenie ze s. 13

## Płyty gnojowe – co z nimi?

Przeciętna roczna ilość obornika produkowana przez bydło utrzymywane przez cały rok na płytkiej ściółce w budynku obrazuje TABELA 3:

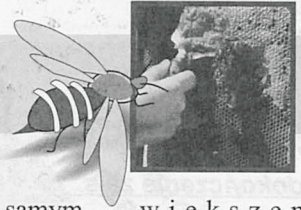
TABELA 3

Grupa wiekowa zwierząt	Roczna produkcja obornika od 1 szt. fizycznej w dt
Krowa	120
Cieleta do 0,5 roku	32
Jałowizna w wieku 0,5 do 1 roku	54
Jałowizna w wieku od 1 do 2 lat	73
Jałowizna w wieku powyżej 2 lat	91
Młode bydło opasowe	73

**Jaka powinna być pojemność zbiorników na płynne odchody zwierzęce ?**

Biorąc pod uwagę zalecenia przyjęte w ustawie o nawozach i nawożeniu, dotyczące okresu przechowywania nawozów naturalnych w postaci płynnej wynoszącego 4 miesiące, aczkolwiek Kodeks Dobrej Praktyki Rolniczej zaleca, aby w warunkach klimatycznych Polski okres ten wynosił 6 miesięcy, musimy budować zbiorniki o wielkości umożliwiającej gromadzenie przez czas o dłuższym okresie. Takie same zalecenia są przestrzegane przy korzystaniu z pomocowych funduszy strukturalnych Unii Europejskiej. Przy utrzymywaniu zwierząt bez ściółki (system bezściółkowy) zaleca się budowę szczelnego zbiornika na gnojowicę o pojemności 11 m<sup>3</sup>/DJP w zbiornikach zewnętrznych (poza budynkiem). Zbiorniki o pojemności do 200 m<sup>3</sup> muszą być zbiornikami zamkniętymi, przy większych pojemnościach - zamkniętymi lub otwartymi, ale odpowiednio zabezpieczonymi. Zbiorniki na gnojówkę i wodę gnojową powinny mieć objętość minimum 3,0 m<sup>3</sup> /DJP (podstawa prawna Dz.U.102 z 2002 r). Wszystkie wielkości odnoszą się łącznie do wszystkich zwierząt utrzymywanych w gospodarstwie w przeliczeniu na DJP. Ze względu na wagę problemu i dużą wartość nawozową obornika i gnojówki, powinno się jak najszybciej zaopatrzyć gospodarstwo w podane wyżej urządzenia.

# porady pszczelarzkie



lub braku czasu, można przed założeniem kraty silnie zdymić pszczoły z tej części ula, gdzie ma być miodnia. Jest duża szansa, że matka znajdzie się wówczas we właściwej części ula. W 2-3 dni po założeniu kraty trzeba przejrzeć gniazdo, aby skontrolować skuteczność naszego zabiegu. O obecności matki świadczą jaja w komórkach plastrów. Dzieląc gniazdo na miodnię i rodnie trzeba dążyć do tego, żeby w rodni znalazły się plastry najbardziej odpowiednie do zacierwienia, a więc jasne, bez większej ilości zapasów, ewentualnie z młodym czerwem lub ramki z wężą.

**W** miodni natomiast umieszcza się plastry ciemniejsze i z czerwem krytym. Dobrej jakości powinny być także plastry ustawione bezpośrednio przy kracie i izolatorze, gdyż w nich pszczoły **najchętniej gromadzą zapasy pyłku**. Zamykanie tylko w jednej kondygnacji w przypadku gospodarowania w stojakach daje niewiele korzyści, bo pszczoły wynoszą z ramek miód do kondygnacji wyższej i zwalniają komórki do zacierwienia. Ramka ula wielkopolskiego ma około 9 dm<sup>2</sup> i jeżeli w 1 kondygnacji matka może zaczerwić 8-9 pełnych ramek, a tak się zdarza, to w sumie daje 70-80 dm<sup>2</sup>. Licząc po 800 komórek w 61 dm<sup>2</sup> plastra uzyskujemy 64 000 jajeczek, a potem larw, co daje 6 kg dojrzałych robotnic. To nie jest ograniczanie. Zacierwienie matki trzeba zlokalizować na 3-4 plastrach i to prowadzi do radykalnego zmniejszenia wychowu czerwiu. Pamiętaj, że chodzi tu o pszczoły zbędne, a na wyкарmienie jednej robotnicy zużywa się ok. 380 mg miodu. Na 1 kg zbędnych pszczół karmicielki zużywają około 4 kg miodu; trzeba unikać takich strat. Przygotowanie rodziny na czas pożytku towarowego polega na wydzieleniu w ulu miejsca do składania miodu. Ułatwi to w przyszłości miodobranie (oddzielenie miodu od czerwiu). Ważne jest też, aby w czasie pożytku towarowego, to jest pożytku dającego miód ze zbiorów, pszczoły miały pewien nadmiar wolnego miejsca. Wiąże się to z koniecznością odparowania wody z nektaru. Podobnie jak w przypadku zacierwienia, brak wolnego miejsca może hamować pracę pszczół. Trzeba pamiętać, że wychowywanie czerwiu bardzo skraca życie pszczół. Stąd ograniczenie na jakiś czas ilości czerwiu w rodzinie wcale nie musi oznaczać osłabienia rodziny. Zmniejsza się bowiem ilość pszczół młodych, ale rekompensatą tego jest wydłużenie życia pszczół starszych.

**W** stosunkowo ubogich warunkach pożytkowych Polski trudne jest prowadzenie racjonalnej gospodarki pasiecznej bez lokalizacji zacierwienia matki. Obecnie, kiedy ze względów marketingowych zaleca się pozyskiwanie jak największej odmian miodu, użycie kraty odgradowej lub izolatora jest niezbędne w celu oddzielenia miodu pozyskiwanego z poszczególnych pożytków. **Wymianę matek najlepiej jest przeprowadzić na 30 dni przed spodziewanym zakończeniem pożytku głównego.** Połączenie wymiany matek z ograniczeniem zacierwienia jest zabiegiem dość łatwym. Po 7-10 dniach od zabrania starej, niszczyliśmy mateczniki i poddajemy młodą matkę, uzyskując całkowite ograniczenie zacierwienia. Ograniczona liczebność czerwiu po ostatnim miodobraniu zwiększa skuteczność zabiegów przeciwarozowych. **Zastosowanie izolatora lub kraty odgradowej ma dwójakie znaczenie: oddziela rodnie od miodni, ogranicza matkę w zacierwieniu.**

**P**owinno się je stosować zwłaszcza na terenach o niezbyt obfitych pożytkach, ale występujących przez dłuższy czas. Taki rozkład pożytków sprzyja intensywnemu

rozwojowi rodziny pszczoły, a tym samym w i ę k s z e m u spożyciu pokarmu na wychów czerwiu. Według obliczeń Bornusa, przy pielęgnacji 30 dm<sup>2</sup> czerwiu zatrudnionych jest przez dwa tygodnie 8 tys. robotnic. Zatrudniona przy zbiorze nektaru taka ilość robotnic zdolna byłaby do zebrania surowca, niezbędnego do uzyskania 22 kg miodu. Ponadto na wyкарmienie 30 dm<sup>2</sup> czerwiu pszczoły zużywają około 10 kg miodu.

**M**atka pszczoła, mając do dyspozycji wszystkie plastry w ulu, rozcierwia się na wielu plastrach pod zmagazynowanym u góry miodem. Z takich plastrów pszczelarz nie może odwirować miodu. Nie jest to wskazane ze względu na jakość miodu i zdrowotność pszczół – zabieranie do miodobrania plastrów z miodem, w których znajduje się czerw. Zastosowanie izolatora lub kraty odgradowej pozwala na koncentrację czerwiu na określonej ilości plastrów w gnieździe i zapasów miodu w miodni. Taka gospodarka ułatwia pszczelarzowi wykonanie niektórych czynności pasiecznych, między innymi takich jak:

- ▶ przeprowadzenie miodobrania,
- ▶ odbudowa gniazda (wymiana plastrów),
- ▶ ułożenie gniazda na zimę,
- ▶ przeprowadzenie przeglądu.

**Z** chwilą, gdy pszczoły zaczną pobielać plastry, rozpoczyna się okres wstawiania ramek z wężą. W tym czasie wycofujemy z gniazda stare plastry z czerwem krytym i umieszczamy w miodni. W ich miejsce wstawiamy wężę, którą pszczoły odbudują, a matka zaczerwi. W ten sposób w ciągu sezonu pasiecznego można odmłodzić w gnieździe wszystkie plastry. Ponadto takie postępowanie ułatwia w znacznej mierze układanie gniazda na zimę. W czasie miodobrania nie ma potrzeby przeglądu całego ula, tylko zabieramy plastry z miodem. **(Jeżeli konstrukcja ula pozwala, miód towarowy powinien być pozyskiwany z półnadstawek lub korpusów miodowych).**

Ograniczenie matki w zacierwieniu zapobiega stratom miodu, jaki powoduje wychów pszczół, które już nie będą zatrudnione przy zbiorach nektaru i nie będą mogły jeszcze wejść w skład kłębu zimowego. Należy pamiętać, aby ograniczenie matki w zacierwieniu nie przeciągało się zbyt daleko poza 20 lipca. Jest to, bowiem okres, od którego pszczelarz powinien zabezpieczyć matkę optymalne warunki do zacierwienia, by rodzina pszczoła mogła przygotować się odpowiednio do zimy.

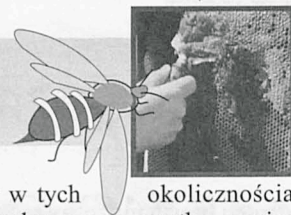
## OCENA TECHNICZNA KRATY I IZOLATORA

### Krata pionowa.

**J**est prostym rozwiązaniem technicznym. Metalowa kratka podczas zakładania czasem ulega wybrzuszeniu, dlatego obramowanie jej drewnianą listwą ułatwia dopasowanie do korpusu ula i dennicy. Ale ule nie mają idealnych wymiarów, i stąd wynikają kłopoty. Matki czasami wydostają się z obszaru izolowanego, narażając pszczelarza na dodatkowe kłopoty. Utrudnione jest także przesuwanie i wyjmowanie krat, ponieważ pszczoły je kitują, następuje ich odkształcanie. Z tych względów nie ma całkowitej gwarancji, że matka za kratę nie przejdzie.

### Izolator

**J**eśli pominiemy bardziej złożoną konstrukcję izolatora i konieczność użycia do jego wykonania dobrej jakości materiałów (szkielet drewniany lub metalowy) to pozostają same zalety: Może być usytuowany w każdej części gniazda, nie tylko od szczytu, ▶ jest przesuwany razem z ramkami wzdłuż całego gniazda,



dokończenie ze s. 15

## Gospodarka pasieczna z zastosowaniem izolatora i kraty odgradowej

- ▶ może być wyjęty z gniazda razem z ramkami i matką i postawiony obok ula, co w czasie przeglądu jest bardzo wygodne,
- ▶ konstrukcja izolatora jest mocna, sztywna, gwarantuje szczelność i całkowicie zapobiega ucieczce matki,
- ▶ przy wyjmowaniu z gniazda izolator nie ulega uszkodzeniu (odkształceniu), nawet w przypadku częściowego przykitowania jego ścian do ścian ula i ramek. Przy okazji jest to dodatkowe źródło popolisu najwyższej jakości.

### WPLYW KRATY I IZOLATORA NA ZACHOWANIE PSZCZÓŁ

Typ ula	Wymiar wewnętrzny plastra w cm	Powierzchnia w plastrze (obustronnie) w dm <sup>2</sup>	Liczba komórek w plastrze	Potrzebna liczba plastrów do wychowu czerwiu zależnie od rasy pszczół		
				kaukaska	środkowo-europejska	kraińska
Warszawski zwykły	22,0 x 40,5	17,8	7120	-	-	-
Warszawski poszerzony	28,0 x 40,5	22,6	9040	3,7	4,2	4,6
Dadanta	40,5 x 27,0	22,4	8960	3,7	4,2	4,7
Wielkopolski	34,0 x 24,0	16,3	6520	5,2	5,8	6,4
Ostrowskiej	34,0 x 21,0	14,3	5720	5,9	6,6	7,3
Langstrotha	41,5 x 21,0	17,4	6972	5,4	5,4	6,0

### Krata pionowa

Ponieważ pszczelarze najczęściej ograniczają gniazdo od szczytu jedną kratą, powoduje to znaczne zmniejszenie wentylacji w tej części gniazda (brak wylotu), to z kolei ma wpływ na przyspieszenie nastroju rojowego wskutek utrudnionego rozchodzenia się feromonów matki. Ograniczoną cyrkulację powietrza jeszcze

bardziej potęguje fakt, iż pszczoły w tych okolicznościach składają nektar i pyłek przed gniazdem z matką, a nie za gniazdem, jak robią to normalnie.

### Izolator

W tym rozwiązaniu cyrkulacja powietrza jest nieograniczona, ponieważ gniazdo z matką zamkniętą w izolatorze z czterech stron jest dostępne dla pszczół (z trzech stron kraty, od góry segmenty kraty odgradowej), i umieszczone centralnie w środku ula. Takie rozwiązanie umożliwia otwarcie wylotka na całą szerokość ula.

**Zastosowanie izolatora w rodzinach zaatakowanych przez grzybicę stwarza idealne warunki cieplne do wychowu czerwiu i wymiany matki.**

Obliczanie zapotrzebowania na plastry do czerwienia przez matki w różnych typach uli. (wg. L. Bornusa) są przedstawione w tabeli:

## Rowerem do Brukseli...?

Kancelaria Prezydenta Rzeczypospolitej Polskiej po raz kolejny jest inicjatorem Rowerowego Rajdu Młodych Rolników do Brukseli. W rajdzie uczestniczyć będzie 48 młodych mieszkańców obszarów wiejskich (3 zawodników z każdego województwa) wylonionych w dwustopniowych eliminacjach – okręgowych i wojewódzkich. Istotnym elementem tych eliminacji są testy wiedzy o Unii Europejskiej. W naszym regionie eliminacje okręgowe odbyły się w dniu **27.04.2003 roku w Woli Osowińskiej**. Gospodarzem imprezy był miejscowy Zespół Szkół Rolniczych. Na otwarcie zawodów przybyli znamienici goście a wśród nich: Marszałek Sejmiku Województwa Lubelskiego **Henryk Makarewicz**, doradca Ministra Edukacji **Tadeusz Sławecki**, Starosta Powiatu Radzyńskiego **Jerzy Kulak**, Dyrektor Oddziału Ośrodka Doradztwa Rolniczego w Grabanowie **Arkadiusz Szymoniuk**.

Zawody podzielone były na dwa etapy: I etap – rajd rowerowy na odcinku 20 km, który prowadził przez malownicze tereny gminy Borki, z Woli Osowińskiej przez Krasew,

Olszewnicę do Woli Osowińskiej, II etap stanowił sprawdzian wiedzy o Unii Europejskiej składający się z 30 pytań testowych. Komisja składała się z pracowników PZDR w Radzynie Podlaskim i nauczycieli Szkoły Rolniczej w Woli Osowińskiej. Przewodniczącym komisji był Dyrektor WODR Oddziału w Grabanowie **Arkadiusz Szymoniuk**. Szkolny Klub Europejski, działający przy Zespole Szkół Rolniczych, zorganizował punkt informacji europejskiej i wystawę wydawnictw i publikacji o Unii Europejskiej.

Pierwszy etap rajdu rowerowego zaliczyło 5 zawodników, którzy tym samym zakwalifikowali się do drugiego etapu- testu. Wiedza uczestników była bardzo wyrównana, o kolejności zajmowanych miejsc zdecydowała dogrywka. Ostatecznie zwyciężył mieszkaniec Krasewa **Konrad Warpas**. Zwycięzca otrzymał od przedstawicieli lokalnych władz dyplomy i nagrody rzeczowe. Wszyscy uczestnicy finału zakwalifikowali się do eliminacji wojewódzkich, które odbędą się w Zwierzyńcu 11 maja br. Zwycięzcom gratulujemy i życzymy dalszych sukcesów.

Marek Grochowski PZDR Radzyń Podlaski

Przedsiębiorstwo Ekologiczne

**EKOFLORA**23 - 200 Kraśnik  
ul. Kolejowa 14**Oferuje EKOSOLE**

Płynne nawozy dolistne stosowane w rolnictwie, sadownictwie, ogrodnictwie.

Właściwości:

- ▶ są wyjątkowo efektywne w działaniu, dają średnią wyższą plonów o 18 % dzięki optymalnie dobranym składnikom dla poszczególnych roślin;
- ▶ mają najwyższą przyswajalność przez rośliny, dzięki najnowszej technologii wytwarzania (organiczna forma środka chelatującego);
- ▶ są koncentratami - posiadają najwyższą koncentrację składników pokarmowych (zalecane są niskie dawki na 1 ha);
- ▶ wyjątkowo szybko docierają do miejsc intensywnego wzrostu rośliny;
- ▶ są relatywnie najtańsze - najniższy koszt nawożenia na 1 ha.

**Ekosole** można kupić w sklepach i hurtowniach na terenie całego kraju*Zapraszamy*

Tel. do Działu Sprzedaży (081) 825 24 42; 825 20 25; 825 20 27

MLEKO-SYSTEM

**MLEKO-SYSTEM  
OFERUJE****P. P. H. U. "MLEKO-SYSTEM"**

Ul. Składnicowa 8

21-200 Parczew

☎ (083) 355 13 09

fax (083) 355 13 08

- ✓ Wyposażenie budynków inwentarskich do hodowli bydła
  - ▶ urządzenia udojowe i schładzające (nowe i używane) firmy **WESTFALIA**
  - ▶ kalenice dachowe oraz kurtyny firmy ARNTJEN
  - ▶ przegrody stanowiskowe do obór uwięziowych oraz wolnostanowiskowych
- ✓ Wozy paszowe firmy TRIOLIET
- ✓ Artykuły zootechniczne
- ✓ Środki higieny doju
- ✓ Części zamienne do wszystkich typów dojarek
- ✓ Fachowe doradztwo

**BRATY**



**To  
już  
10 lat**

**polecamy:**

- pasze i koncentraty własnej produkcji,
- produkty firm LNB, AVITA, SANO, CHAPPI,
  - śruty poekstrakcyjne, dodatki paszowe,
  - artykuły zootechniczno-weterynaryjne,
  - wyposażenie pomieszczeń inwentarskich,
  - środki higieny doju firm: AVITA, Henkel, DeLaval.

**PROMOCJE MAJ-CZERWIEC-LIPIEC**

- ▶ Przy jednorazowym zakupie 3 worków 45 kg lub 6 worków 20 kg koncentratów naszej produkcji – kredka do znakowania zwierząt gratis
- ▶ Przy jednorazowym zakupie 10 worków 45 kg pasz pełnoporcjowych naszej produkcji 1 para rękawiczek gratis
- ▶ Niższe ceny premiksów LNB (Global-Mixy, Top-Mixy i 2,5 % Super)
- ▶ Przy zakupie koncentratów PROFIT z LNB – wybierasz nagrody

**NOWOŚCI:**

**BTD**-dodatek mineralno-witaminowy dla bydła, trzody chlewnej i drobiu z firmy AVITA (10zł/5 kg i 45zł/25kg)

Zalecenia: -bydło do 200 g na sztukę dziennie  
-trzoda chlewna do 100 g na sztukę dziennie  
-drób do 50 g na sztukę dziennie

**AVITAMILK**-preparat mlekozastępczy dla cieląt od 5 dnia (92zł/20kg)

**AVITAMILK 12 S**-preparat mlekozastępczy dla cieląt od 7 dnia z siemieniem lnianym (80zł/20kg)

**EKOMLEKO**-preparat mlekozast. dla cieląt po 6 tyg. (72zł/20kg)

**ZAPRASZAMY DO NASZEJ SIEDZIBY:**

- ▶ **KOJPASZ sp.j.** Dubica Dolna 26. tel. 378-22-52  
tel/fax 378-23-00

oraz własnych punktów sprzedaży:

- ▶ Dawidy 83 tel. 356-04-07
- ▶ Łomazy ul. Lubelska 12 tel. 341-74-16
- ▶ Białka k/Radzynia tel.0/501-652-980
- ▶ "U Vuzła" Opole k/Podewórza tel.379-50-14
- ▶ Szymczuk Bożena Rokitno 110 tel. 345-32-37

**PYTAJ O NAS W DOBRYCH PUNKTACH PASZOWYCH !!!**



Porady dla gospodyń...

opr. Maria Godziuk

# TRUSKAWKI na nasze stoły

Czerwiec to w naszym klimacie pełnia sezonu truskawkowego.

Poszczególne odmiany różnią się kształtem i barwą – od prawie białej po ciemnowisniową. Są delikatne i nietrwałe. W lodówce można je trzymać do 48 godzin. Najlepiej, gdy będą to owoce nie umyte. Dżemy, soki i kompoty z truskawek są cennym źródłem witaminy C, ale najwięcej pozostaje jej w owocach mrożonych. W sezonie owoce można mrozić samemu i przechowywać do 8 miesięcy. Warto wiedzieć, że 100 g truskawek ma tylko 35 kalorii, sporo witamin C, B2, B1, i trochę A. Truskawki zawierają też prawie wszystkie makro- i mikroelementy, przede wszystkim żelazo, wapń, fosfor, mangan i magnez. W soku z truskawek znajdują się substancje bakteriobójcze. Proponowane poniżej dania z tymi smakowitymi owocami ucieszą dzieci i dorosłych.

### Truskawkowe ptasie mleczko

**Składniki:** 50 dag truskawek, 2 opakowania galaretki truskawkowej, cytryna, 2 szklanki słodkiej śmietanki, cukier puder, kilka truskawek, gałązka melisy, biała polewa czekoladowa.

**Przygotowanie:** truskawki umyć, osączyć, oderwać szypułki. Cytrynę wyszorować, osuszyć, otrzeć łyżeczkę skórki, wycisnąć sok. Galaretki rozpuścić w szklance gorącej wody. Dodać skórkę i sok cytrynowy. Ostudzić, mieszając, i wstawić do lodówki. Gdy galaretka zacznie tężeć, wlać śmietankę. Dodać do smaku cukru pudru. Ubić mikserem na puszystą masę. Połać truskawki ułożonym w płaskim naczyniu. Odstawić do lodówki do całkowitego stężenia. Przed podaniem naczynie zanurzyć na chwilę w gorącej wodzie, wyłożyć ptasie mleczko na półmisek. Udekorować odłożonymi truskawkami, listkami melisy i połać roztopioną polewą.

### Tartaletki

**Składniki:** 50 dag mąki, łyżeczka proszku do pieczenia, 10 dag cukru pudru, 25 dag masła, 3 żółtka, 3 łyżki śmietany, opakowanie cukru waniliowego, szczypta soli, tłuszcz i bułka tarta. Do dekoracji: 70 dag truskawek, pół szklanki galaretki porzeczkowej, liski melisy lub mięty.

**Przygotowanie:** na stolnicę przesiać mąkę, proszek do pieczenia, szczyptę soli oraz cukier puder. Dodać zwiórkowane masło, żółtka roztrzepane ze śmietaną i cukier waniliowy. Posiekać nożem, szybko zagnieść. Uformować kulę, zawinąć w folię i wstawić na pół godziny do lodówki. Następnie ciasto rozwałkować na grubość pół centymetra, wyciąć szklanką kółka. Foremki natłuścić, posypać tartą bułką i wylepić ciastem, nakłuć. Piec w temp. 200 stopni ok. 15 minut. Babeczki wyjąć, ostudzić. Posmarować połową podgrzanej galaretki porzeczkowej. Ułożyć pokrojone truskawki, posmarować resztę galaretki. Udekorować listkami mięty lub melisy.

## Nasze kulinarne dziedzictwo



### KONKURS

NA NAJLEPSZY POLSKI PRODUKT ŻYWNOŚCIOWY



W roku bieżącym po raz kolejny została ogłoszona już trzecia edycja konkursu „Nasze kulinarne dziedzictwo”. Jest to konkurs na żywnościowy produkt regionalny. Produktem tym może być surowiec lub wyrób, który jest bezpośrednio spożywany lub służy do sporządzania potraw. Powinien odznaczać się gwarantowaną, wysoką jakością, która nie może ulec zmianom i posiadać specyficzne regionalne cechy. Cechy te wynikają z oddziaływania środowiska geograficznego, obejmującego warunki naturalne (np. warunki klimatyczne i glebowe) oraz ludzkie (tradycyjne i specyficzne w regionie technologie wytwarzania). Takie produkty powinny być od dawna znane w regionie, wytwarzane w małej skali, tradycyjnymi metodami oraz wywodzić się z tradycji i zwyczajów kulturowych w danym regionie. Zidentyfikowane w określonym regionie produkty mogą mieć ważne znaczenie w jego promocji. Stanowią wówczas swoistą jego wizytówkę. Wysoka, stała jakość produktu przyczyni się do wzrostu atrakcyjności miejsca, miejscowości, czy regionu, może też stać się dodatkowym źródłem dochodów niektórych rodzin wiejskich. Będzie dodatkowym atutem wyboru miejsca wypoczynku przez turystów.

**Organizatorzy konkursu to:** Redakcja „Modna Gospodyni”, Program „Agro – Smak” Fundacji Fundusz Współpracy i Program I Polskiego Radia. Do współpracy zaproszono też Ośrodek Doradztwa Rolniczego i Urzędy Marszałkowskie.

### Najważniejsze cele konkursu to:

- ▶ identyfikacja i zgromadzenie wiedzy o oryginalnych regionalnych produktach żywnościowych, wytwarzanych w gospodarstwie, bądź przez lokalnych rzemieślników,
- ▶ poszukiwanie produktów specyficznych, charakterystycznych dla danego regionu,
- ▶ upowszechnianie wiedzy o możliwości wykorzystania walorów specyficznych, regionalnych produktów w ofercie lokalnego rolnictwa, turystyki oraz rzemiosła i przetwórstwa,
- ▶ nominacja konkursowych produktów do katalogu rodzimej żywności o wyjątkowej jakości,
- ▶ wskazanie możliwości ubiegania się przez laureatów konkursu o odpowiednią ochronę prawną, zgodną ze standardami obowiązującymi w UE.

### Do konkursu zgłaszać można produkty w kategoriach:

- I. Produkty regionalne pochodzenia zwierzęcego – np. mięso, ryby, drób, wędliny, mleko, przetwory mleczne, miód i jego przetwory.
- II. Produkty regionalne pochodzenia roślinnego – np. owoce, warzywa, konfitury, octy, marynaty, soki, zakwasy, chleby lub inne wypieki.
- III. Napoje regionalne – alkoholowe i bezalkoholowe.
- IV. Inne produkty regionalne.

W konkursie udział mogą wziąć wszyscy, którzy przedstawiają produkty, spełniające warunki definicji „żywnościowy produkt regionalny” i prześlą wypełnione karty zgłoszenia do konkursu do dnia 30 czerwca na adres:

Redakcja „Modna Gospodyni”

ul. Rakowiecka 32

02 – 532 Warszawa

z dopiskiem „Nasze kulinarne dziedzictwo”

Planowane są dwa etapy konkursu: regionalny i krajowy. Zgłaszane do konkursu produkty muszą być prezentowane na finałach regionalnych, wówczas to jury wytypuje zwycięzców w

poszczególnych kategoriach. Laureatom zostaną przyznane nagrody i wyróżnienia. Jednocześnie Komisje Konkursowe dokonają wyboru produktów, które mogą ubiegać się o nagrodę „Perły” 2003 na szczeblu centralnym. Regionalne finały odbędą do 15 września.

Śród wybranych produktów na szczeblu regionalnym Komisja Konkursowa wytypuje takie, które mogą być nominowane do nagrody „Perły”. Osoby, których produkty zostaną nominowane, będą zobowiązane dostarczyć je do Warszawy na posiedzenie Komisji Konkursowej, która po degustacji i ocenie przyzna wyróżniającym się produktom nagrodę „Perły” 2003.

Krajowy Finał Konkursu odbędzie się w Poznaniu, 9 października, w czasie trwania Targów Polagra – Farm. Laureaci „Perły” ze wszystkich edycji otrzymają propozycję prezentacji i możliwości sprzedaży swoich produktów w czasie Targów, na specjalnie wydzielonym stoisku.

Wszystkich zainteresowanych udziałem w konkursie zapraszamy do naszego Oddziału w Grabanowie, lub do Powiatowych Zespołów. Dostępne tu będą „Karty Zgłoszenia Produktu”. (są One także publikowane na łamach dwutygodnika „Modna Gospodyni” i stronie internetowej: [www.cofund.org.pl/agro-smak](http://www.cofund.org.pl/agro-smak)). Będziemy służyć pomocą w wyborze produktu i wypełnieniu „Karty Zgłoszenia Produktu”.

Bożena Warda

Gospodarstwo Pomocnicze przy WODR w Lublinie  
z/s w Końskowoli Oddział w Grabanowie

☎ (083) 343 37 92, 80 10 185

☎ fax (083) 343 81 98

# Grabanów

*Zapraszamy*

Organizujemy:

- kursy,
- szkolenia,
- seminaria
- posiadamy salę szkoleniowo-dydaktyczną, wyposażoną w środki audiowizualne



Oferujemy usługi hotelowe:

- ✓ dysponujemy pokojami 1, 2, 3, 4, i 5 osobowymi (70 miejsc), wyposażonymi w łazienki
- ✓ pełne wyżywienie

**W otoczeniu zabytkowego parku**



- ✓ przyjęcia okolicznościowe
- ✓ ogniska