



Choroby przechowalnicze jabłek - s. 3

Przydomowe oczyszczalnie ścieków - s. 7

Płyty obornikowe - s. 12

Dlaczego tak mało inwestycji w rolnictwie - s. 14

Szanowni Czytelnicy

Tegoroczny sezon zbliża się ku końcowi. Mamy już jesień. Pomału zaczyna się zbiór ziemniaków i owoców w sadach. Żywimy jednak nadzieję, że w natłok licznych prac polowych znajdą państwo czas na lekturę naszego czasopisma.

Zachęcamy ... na wstępie do przeczytania pierwszego tekstu dotyczącego chorób przechowalniczych jabłek. Wydaje się to szczególnie ważne gdy chcemy być konkurencyjni a co za tym idzie uzyskać owoce dobrej jakości.

Przypominamy również o zasadach bezpieczeństwa pracy w rolnictwie.

Dla zainteresowanych rolnictwem ekologicznym przydatne mogą się okazać informacje o nawozach, które mogą być stosowane w tym rolnictwie, oraz wskazówki jak założyć przydomową

oczyszczalnię ścieków.

Producentom mleka polecamy dwa artykuły: pierwszy o dodatkach do zakiszania pasz, drugi zaś o zmianach w zasadach przyznawania indywidualnej ilości referencyjnej z rezerwy krajowej (tzw. Kwoty mlecznej).

Ponadto przypominamy o obowiązku (w gospodarstwach specjalizujących się w produkcji zwierzęcej) posiadania do 24.10.2008 r. urządzeń do przechowywania nawozów naturalnych. Pokusiliśmy się również o podsumowanie pierwszego roku Polski w Unii Europejskiej, kwestię wyciągnięcia wniosków postanowiliśmy pozostawić Wam – Czytelnikom.

Możecie również przeczytać o trzech imprezach, w które obfituje koniec lata tj.: dożynki gminno-parafialne w Janowie Podlaskim,

powiatowych dożynek w Drelowie i festynie „Święto Krainy Rumianku” w Holiwnie gmina Podedwórze.

Na zakończenie chcieliśmy wspomnieć o „Dniu Otwartych Drzwi”, który obchodziliśmy 11 września 2005 roku w Grabanowie. Ze swej strony chcemy podziękować za uczestnictwo licznym wystawcom, Starostom Powiatów: białskiego, lukowskiego, parczewskiego, radzyńskiego, gminom, Słowu Podlasia za patronat medialny, oraz zaproszonym gościom i sponsorowi głównemu: Spółdzielczej Mleczarni SPOMLEK w Radzynie Podlaskim. A w szczególności Wam Drodzy Zwiedzający, że zaszczyliciliście nas swoją obecnością.

Zapraszamy za rok 11 czerwca 2006 r.

Życzymy miłej lektury
Redakcja

10 numerze

Choroby przechowalnicze jabłek.....	3
Kącik bhp - bądź mądry przed szkodą.....	5
Nwozy mineralne w rolnictwie ekologicznym.....	6
Przydomowe oczyszczalnie ścieków.....	7
Dodatki do zakiszania - konieczność czy zbędne koszty.....	8
Rezerwowa kwota produkcji mleka do rozdysponowania.....	10
Warto inwestować w warunki utrzymania zwierząt....	11
Płyty obornikowe.....	12
Kto czyta nie błądzi.....	13
Agroliga 2005 - mistrzowie wojewódzcy.....	16
Cztery Janowy wzięły się za rękę.....	18
Powiatowe Dożynki w Drelowie.....	18
Aktywna młodzież organizuje festyn.....	19

WYDAWCA:

Lubelski Ośrodek Doradztwa Rolniczego
w Końskowoli Oddział w Grabanowie

DYREKTOR LODR

mgr inż. Alfons Koska

KIEROWNIK ODDZIAŁU

w Grabanowie inż. Eugeniusz Tarasiuk

ADRES REDAKCJI:

LODR Oddział Grabanów 21-500 Biała Podlaska

tel.: (0 83) 343 37 92 fax: (0 83) 343 81 98

e-mail: gazeta@odr.cyber.pl

Redaktor Naczelny: *Janina Kempka*

DRUK: LODR Poligrafia w Grabanowie

NAKLAD: 1100 egz.

Powiatowe Zespoły Doradztwa Rolniczego:

Biała Podlaska ul. Żeromskiego 3 tel/fax 343 32 34

Luków ul. Przemysłowa 15. tel/fax (0 25) 798 39 58

Parczew ul. Lubartowska 4 50 tel/fax 354 24 74

Radzyń Podlaski ul. Rynek 10 A tel/fax 352 84 06

Wisznice ul. Warszawska 13 tel/fax 378 22 49



Choroby przechowalnicze jabłek

W związku z tym, że konsumenci chcą kupować owoce coraz lepszej jakości producenci muszą się do tych wymogów dostosować. Odpowiednie przechowywanie jest jednym z warunków uzyskania ich dobrej jakości.

Jabłka umieszczone w zwykłych przechowalniach nie osiągają pełni swoich walorów jakościowych takich jak smak, aromat, soczystość. Szybko przejrzewają, wędną, stają się mało atrakcyjne. Lepsze warunki do przechowywania są w chłodniach zwykłych a najlepsze w chłodniach z kontrolowaną atmosferą. Do chłodni powinny trafić owoce odpowiednio zabezpieczone przed chorobami, aby nie narażać się na poważne straty wynikające z gnicia. Większość chorób przechowalniczych ujawnia się pod koniec przechowywania, kiedy jabłka zaczynają dojrzewać. Na tych przechowywanych w chłodniach z kontrolowaną atmosferą choroby rozwijają się słabiej. Wyjątkiem jest gorzka zgnilizna jabłek, która tak

samo rozwija się w chłodni zwykłej jak i z kontrolowaną atmosferą. O stopniu porażenia jabłek w danym roku decydują:

- występowanie chorób w poprzednich latach,
- obecność źródeł infekcji w sadzie,
- warunki atmosferyczne panujące w czasie wegetacji.

Stwierdzono, że szczególnie ważna jest pogoda w czasie kwitnienia jabłoni i w okresie miesiąca poprzedzającego ich zbiór. Deszczowa pogoda sprzyja zarodnikowaniu grzybów, a poza tym deszcz roznosi zarodniki, sprzyja ich kiełkowaniu oraz infekcji owoców.

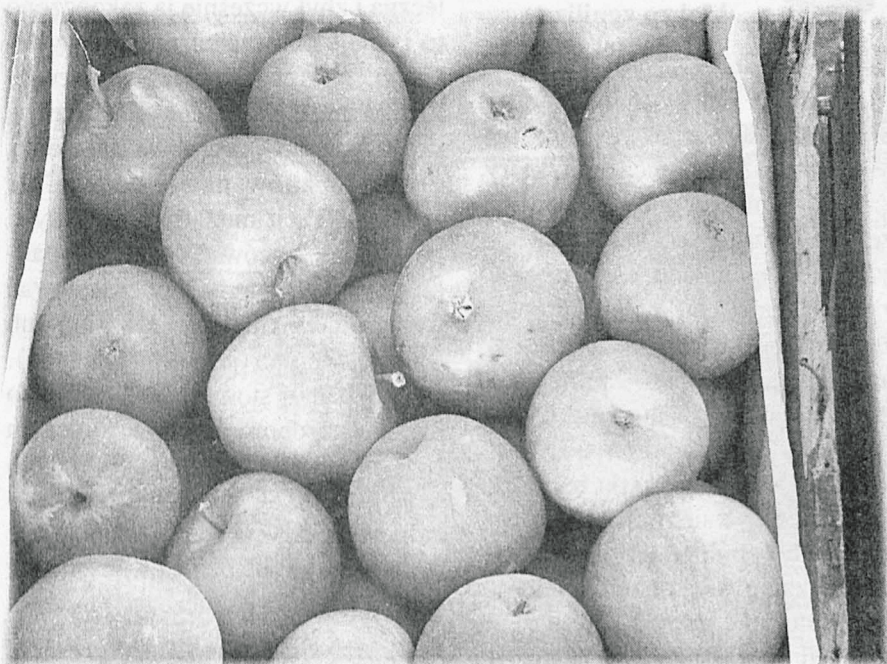
Obecnie w chłodni najczęściej występują: gorzka zgnilizna jabłek i szara pleśń. Straty spowodowane występowaniem tych chorób podczas przechowywania dochodzą do 30-40%. Mokra i brunatna zgnilizna jabłek stanowią niewielki problem na owocach przechowywanych w chłodniach (porażenie owoców 1%). Ich występowanie zależy od jakości owoców.

Wszelakie uszkodzenie mechaniczne owocu a także uszkodzenia powstałe na skutek żerowania szkodników są miejscem infekcji grzybów wywołujących te choroby.

Gorzka zgnilizna jabłek

Powodowana jest przez dwa gatunki grzybów z rodzaju *Pezizula*. Grzyby te rozwijają się na martwych fragmentach kory, sęczkach i krótkopędach. Do infekcji dochodzi w sadzie w drugiej połowie lata, a objawy chorobowe występują dopiero pod koniec przechowywania. Im dłużej owoce są przechowywane tym porażenie jest większe. Dlatego też pojawienie się pierwszych, drobnych plam gnilnych wokół przetchlinek jest sygnałem do zakończenia przechowywania owoców, ponieważ choroba będzie ujawniała się lawinowo na pozostałych owocach. Obecnie obserwujemy dużą podatność nowych odmian na tę chorobę. Wśród odmian najczęściej porażanych wyróżniamy: Golden Delicious, Gala, Elstar, Szampion, Ligol, Rubin i Fiesta. Istnieje pogląd, że jabłka pochodzące ze starych sadów są silniej porażane przez gorzką zgniliznę ze względu na większą możliwość wystąpienia ran zgorzelowych. Nie jest to jednak zasadą, ponieważ często porażone są jabłka pochodzące z młodych 2-3 letnich drzew, na których nie stwierdzono ran zgorzelowych. Usuwanie pędów z ranami zgorzelowymi i zabezpieczanie ran po cięciu zapobiega występowaniu tej choroby w przechowalni. W przypadku silnego porażenia jabłek w poprzednim sezonie i sprzyjających warunków do infekcji (deszcz) powinno się wykonać dwa zabiegi – na 4 i 2 tygodnie przed zbiorem. Jeżeli warunki są

ciąg dalszy na s. 4 ➡



➔ mniej sprzyjające wystarczy jeden zabieg na 2 tygodnie przed zbiorem. W sadach, w których nie ma form grzybów Pezicula odpornych na fungicydy benzimidazolowe można nadal stosować Topsin M 70 WP lub Benlate 50 WP (1,5 l/ha) albo fungicyd Sarfun 500 SC. Natomiast jeżeli odporność istnieje to należy zastosować Befran 25 SC (1,5 l/ha), który także zabezpiecza przed parchem przechowalniczym.

Szara pleśń

Drugą najczęściej występującą chorobą przechowalniczą jest szara pleśń. W jej przypadku okres utajenia choroby jest bardzo długi ponieważ do zakażenia dochodzi już w czasie kwitnienia. Porażenie kwiatów zachodzi w niskiej temperaturze podczas opadów deszczu. Po zasiedleniu kwiatów jabłoni grzyb pozostaje ukryty w kielichach rozwijających się zawiązków, a później jabłek. Jeśli po kwitnieniu będzie nadal utrzymywała



się deszczowa pogoda może rozwinąć się letnia forma choroby tzw. sucha zgnilizna przykielichowa. W drugiej połowie lata, pod wpływem opadów deszczu suche plamy przy kielichu mogą dać początek miękkiej zgniliznie. W trakcie przechowywania jabłek pierwsze plamy szarej pleśni pojawiają się w strefie przykielichowej owocu. Następnie pojawiają się na powierzchni zgniłego jabłka strzępki grzybni i zakażają sąsiednie, zdrowe owoce (infekcja przez

kontakt). Straty spowodowane tą chorobą rosną bardzo szybko w miarę wydłużania przechowywania. Grzyb *Botrytis cinerea* może także zakażać jabłka przed zbiorem i w czasie zbioru jeżeli mają one uszkodzoną skórę. Choroba ta w chłodni rozwija się szczególnie, gdy zebrane owoce są mokre a także w przypadku późnego schłodzenia owoców po zbiorze i słabej wentylacji pomieszczeń przechowalniczych.

Głównym zabiegiem zabezpieczającym przed szarą pleśnią jest opryskiwanie kwiatów jabłoni pod koniec okresu opadania płatków kwiatowych kiedy zostaną odstonięte słupki i pręciki, które są najbardziej wrażliwe na infekcję. W razie przedłużania się kwitnienia z powodu niskich temperatur i deszczu oraz w przypadku silnego występowania choroby w latach ubiegłych, poleca się 2-3 krotne opryskiwanie kwiatów. Zabiegiem uzupełniającym chroniącym owoce jest stosowanie fungicydów przed zbiorem. Do ochrony polecane są preparaty Euparen 50 WP (dawka 2,25-3 kg/ha) i Mythos 300 SC (dawka 1,5 l/ha).

Mokra zgnilizna jabłek

Jest wynikiem porażenia przez grzyb z rodzaju *Penicillium*, który przedostaje się do owocu przez uszkodzoną skórę. Na owocu pojawiają się wodniste, ciekące plamy gnilne. Zakażenie jabłek następuje przed zbiorem, w trakcie zbioru i w czasie przechowywania. Źródłem zarodników w przechowalni są skrzynki i palety z resztkami zgniłych owoców, a w sadzie martwe szczątki roślinne, na których grzyb się rozwija. Występowanie choroby ogranicza się przez minimalizację uszkodzeń owoców (tzn. zwalczanie szkodników uszkadzających skórę jabłek), ostrożny

zbiór i transport owoców, dbałość o czystość opakowań i pomieszczeń przechowalniczych.

Brunatna zgnilizna drzew ziarnkowych

Ma dwie formy – letnią i przechowalniczą. Jeżeli nasilenie letniej formy choroby będzie duże to można się spodziewać także większego występowania choroby w przechowalni. Choroba rzadko występuje w chłodni. Większość preparatów przeciwko parchowi jabłoni zwalcza także brunatną zgniliznę. W przypadku występowania w większym nasileniu letniej formy choroby (w postaci brunatnych, gnijących owoców na drzewie) należy opryskiwać drzewa 2-3 razy co 14 dni preparatami Benlate 50 WP (1,5 kg/ha), Topsin M 70 WP (1,5 kg/ha) lub Baycor 25 WP (1,5 kg/ha).

Parch przechowalniczy

Najczęściej w przechowalni a bardzo rzadko w chłodni możemy zaobserwować na owocach parcha przechowalniczego. Choroba ta nie powoduje gnicia a jedynie pogarsza jakość owoców. Jabłka wędną i są bardziej narażone na zakażenie przez inne grzyby. Jeżeli ochrona przeciwko parchowi w sadzie była mało skuteczna i zbyt wcześnie ją zakończono to istnieje niebezpieczeństwo występowania parcha przechowalniczego. Źródło infekcji występuje na drzewie w postaci plam parcha. W lata z dużą ilością opadów nawet niewielkie źródło infekcji może być przyczyną porażenia owoców. W takim wypadku przed zbiorem należy zastosować Kaptan zaw. 50 WP (3 kg/ha) lub Captan, Merpan (jego odpowiedniki). W przypadku stosowania przeciwko innym chorobom przechowalniczym Befranu 25 SL, Euparenu 50 WP lub Mythosu 300 SC nie ma potrzeby dodatkowego użycia Kaptanu ponieważ te preparaty skutecznie zwalczają też parcha przechowalniczego. ■

Stanisław Myć

Kącik BHP – Bądźmy mądrzy przed szkodą



Zbiór roślin okopowych jest bardzo pracochłonny. Zastosowanie mechanizacji zmniejsza nakłady robocizny nawet o około 50 %. Należy pamiętać, że bezpieczeństwo pracy z wszystkimi maszynami w bardzo dużym stopniu zależy od nas samych. Regułą powinno być, że zanim uruchomisz każdą maszynę, dokładnie zapoznaj się z instrukcją obsługi. Instrukcje powinienś żądać przy zakupie maszyny. Jeśli w instrukcji obsługi nie jest dość jasno sprecyzowane „obchodzenie się” z maszyną, zwróć się z prośbą o dodatkowe wyjaśnienia do sprzedawcy względnie do mnie. Gdy wypożyczasz maszynę od sąsiada, poproś też o instrukcję obsługi (i zapoznaj się z nią) względnie o przeszkolenie przez niego. Nie uruchamiaj maszyny, jeśli masz jakiegokolwiek wątpliwości.

Aby uniknąć wypadków przy zbiorze okopowych należy przestrzegać następujących zasad:

- ✦ pracownicy zbierający ziemniaki za kopaczką powinni znajdować się w odległości co najmniej 5 m od niej,
- ✦ osoby nie powinny znajdować się po stronie rozrzutu ziemniaków, ponieważ rozrzucone są również kamienie, które mogłyby zranić

pracowników,

- ✦ wszystkie naprawy i regulacje należy wykonywać wyłącznie przy wyłączonym napędzie maszyny i po jej zatrzymaniu,
- ✦ nie wolno pracować bez osłon na wałku odbioru mocy i innych napędach,
- ✦ nie wolno wchodzić na maszynę w czasie pracy i podczas jazdy, /wyjątek stanowi kombajn ziemniaczany, ale wchodzić na pomost kombajnu można tylko podczas postoju - przy tej metodzie zbioru okopowych musi być sprawny system łączności pomiędzy traktorzystą, a osobami pracującymi na kombajnie/,
- ✦ nie wolno oczyszczać gwiazdy względnie przenośników łańcuchowych podczas pracy kopaczki czy kombajnu,
- ✦ nie powinienś pracować maszynami, jeśli odczuwasz jakiegokolwiek dolegliwości, zmęczenie lub jesteś niepełnosprawny itp.,
- ✦ zadbaj, aby kobiety nie pracowały na ciągniku, praca na ciągniku jest dla nich szkodliwa,
- ✦ nie przewoź ludzi w skrzyni roztrzą-

sacza obornika, chyba że wymontujesz wałek przekazu mocy i adapter roztrząsający, a założysz tylną ścianę skrzyni ładunkowej i siedzenia,

- ✦ podczas przewożenia okopowych przyczepami pamiętajmy o ich właściwym oświetleniu, oznakowaniu i zabezpieczeniu,
- ✦ od czasu do czasu rób przerwy w pracy, gdyż zmęczenie znacznie obniża twoją *sprawność*, *nie zezwalaj na obsługiwanie sprzętu rolniczego osobom niesprawnym lub niedoświadczonym i dzieciom. Dziecku, jeśli nawet jest bardzo zdolne, sprytne, sprawne, w niebezpiecznej sytuacji może zabraknąć wyobraźni i doświadczenia. Nie potrafią właściwie ocenić niebezpieczeństwa, przewidzieć skutków swoich poczynań, a nieuwaga może mieć nieodwracalne skutki.*

Niech ostatnie najtragiczniejsze przykłady z naszego regionu będą przestrożą i oby tym razem nie sprawdziło się stare polskie przysłowie- „mądry Polak po szkodzie”.

Bazyli Filatiuk



Nawozy mineralne w rolnictwie ekologicznym

Nawozy mineralne stosowane są wówczas, gdy w glebie występuje duży deficyt określonego składnika pokarmowego (uboga skała macierzysta). Są to głównie zmielone skały zasobne w makroelementy, ale niezawierające substancji szkodliwych. Składniki zawarte w tych nawozach są trudniej dostępne dla roślin, dlatego lepsze ich wykorzystanie jest możliwe przez wprowadzenie zawartych w nich składników do obiegu biologicznego. Osiąga się to poprzez dosypywanie tych nawozów do kompostu, obornika, gnojowicy.

Naturalne mielone skały

- wapniowe: dolomit (do 30% CaO, do 20% MgO, mikroelementy), margiel (25-85% CaO), wapno pojeziorne (39-53% CaO), kreda (40-55% CaO, domieszki MgO, mikroelementy);
- fosforowe: mączki fosforytowe (30% P₂O₅, mikroelementy);
- potasowe: siarczan potasu (50-52% K₂O, 18% S), patentkali (30% K₂O, 10% MgO), kainit (14% K₂O, 5% MgO, 20% Na, 4% S), karnalit (do 10% K₂O, 10% MgO);
- magnezowo-siarkowe: kizeryt pylisty (27% MgO, 22% S), kizeryt granulowany (25% MgO, 20% S);
- mikroelementowe: mączka bazaltowa (40% SiO₂, 8% CaO, 8,3% MgO, 1,7% K₂O, Mn, Zn, Cu, Mo, B, Fe).

Nawozy i środki poprawiające właściwości gleby zakwalifikowane do stosowania w rolnictwie ekologicznym:

- EM, 24-110 Puławy, ul. Mościckiego 1, info@emgreen.pl
- nawóz wapniowy węglanowy - wapno nawozowe, producent Kopalnia Wapienia Morawica SA, 26-026 Morawica k. Kielc
- Bio-Algeen S90 - glony morskie i produkty z glonów, producent Przedsiębiorstwo Usługowo-Handlowe Polger-Kido Krzysztof i Róża Kido s.c., ul. Zamkowa 3, 76-200 Słupsk
- Labimar 10 S - środek poprawiający właściwości gleby wyprodukowany z glonów morskich, zawiera bor, producent - jw.
- wapno nawozowe zawierające magnez, producent Górnicze Zakłady Dolomitowe Spółka Akcyjna, 42-470 Siewierz, ul. Bacholińska 11
- nawóz wapniowo-magnezowy węglanowy „Winna”, producent Kieleckie Kopalnie Surowców Mineralnych SA, ul. Ściegiennego 5, 25-033 Kielce
- nawóz wapniowo-magnezowy węglanowy „Laskowa”, producent jw.
- nawóz wapniowo-magnezowy węglanowy „Jaźwica”, producent jw.
- Magnesia-Kainit® - nawóz potasowo-magnezowy z domieszką sodu i siarki, producent K + S Kali GmbH Polska Sp. z o.o., ul. Bułgarska 9, 60-320 Poznań, tel. (61) 862 06 02 Polska sp. z o.o., • Kizeryt granulowany Esta® - siarczan magnezowy granulowany, producent jw.
- Kizeryt pylisty Esta® - siarczan magnezowy pylisty, producent jw.
- wapno kredowe pochodzenia naturalnego - kopalina, nawóz wapniowy - producent Kopalnia Kredy Jeziornej Rynowo, ul. Spokojna 2, 78-500 Drawsko Pomorskie
- nawóz wapniowo-magnezowy węglanowy odmiana 05, producent Kopalnia Jurkowice, Kopalnie Dolomitu SA, 27-600 Sandomierz, ul. Błonie 8
- nawóz wapniowo-magnezowy węglanowy odmiana 05 - producent Kopalnia Piskrzyn, Kopalnie Dolomitu SA, 27-600 Sandomierz, ul. Błonie 8
- nawóz wapniowo-magnezowy węglanowy odmiana 07, producent Kopalnia Budy, Kopalnie Dolomitu SA, 27-600 Sandomierz, ul. Błonie 8
- nawóz wapniowy węglanowy odmiana 05, producent jw.
- nawóz wapniowy węglanowy odmiana 04, producent jw.
- Epsa Top - siarczan magnezowy, producent K + S Kali GmbH
- Patentkali® - siarczan potasowy z magnezem, producent jw.
- Hortisul® - siarczan potasowy, producent jw.
- siarczan potasu pylisty, producent jw.
- siarczan potasu granulowany, producent jw.
- wapno nawozowe „Eko-Calcium”, producent Kopalnia Węgla Brunatnego Bełchatów SA w Rogowcu, 97-400 Bełchatów, tel. (44) 737 30 00
- Radkowitz - nawóz wapniowo-magnezowy węglanowy, producent Lafarge Kruszywa Sp. z o.o., Kopalnia Dolomitu Radkowice, 26-026 Morawica k. Kielc, tel. (41) 311 75 71

Przydomowe oczyszczalnie ścieków

➔ • Próchnica Eko - środek poprawiający właściwości gleby, producent Host International Sp. z o.o., Przedsiębiorstwo Rolno-Ekologiczne, Cedry Małe Kolonia, 83-020 Cedry Wielkie, tel. (58) 683 63 08

• Sadvit Eko - środek poprawiający właściwości gleby, producent jw.

• nawóz wapniowy PN-C-87007-2-04-50, producent Lhoist Bukowa Sp. z o.o., Bukowa, ul. Osiedlowa 10, 29-105 Krasocin

• Labicuper - roztwór nawozowy miedzi, producent Przedsiębiorstwo Usługowo-Handlowe Polger-Kido

• HB-101 środek poprawiający właściwości gleby, mieszanina soków roślinnych, producent Fis Impex Group Sp. z o.o., 55-140 Żmigród, ul. Przemysłowa 2

• Zimowy Humvit Eko - środek poprawiający właściwości gleby, producent Host International Sp. z o.o

• BactoFil - preparat mikrobiologiczny, producent PPHU Biborka Hartai Zoltan Janosne,

95-011 Bratoszewice, ul. Nowości 1A, tel. (42) 719 65 73

• nawóz wapniowy PN-C-87007-2-04-50, producent Zakład Wapienniczy Wojcieszów Spółka z o.o., ul. Chrobrego 71 b, 59-550 Wojcieszów, tel. (75) 751 22 61

Nowe przepisy w zakresie nawożenia w rolnictwie ekologicznym reguluje Rozporządzenie z dnia 1 lipca 2004 roku, które zarządza, że Instytut Uprawy, Nawożenia i Gleboznawstwa w Puławach jest jednostką organizacyjną kwalifikującą nawozy i środki poprawiające właściwości gleby do stosowania w rolnictwie ekologicznym oraz prowadzącą wykaz tych nawozów i środków. ■

Jadwiga Próchniak

Przydomowe oczyszczalnie ścieków stają się coraz częściej spotykanym rozwiązaniem, jeżeli chodzi o zagospodarowywanie ścieków komunalnych. Argumenty przemawiające za właśnie takim wyborem to przede wszystkim: lokalizacja działki mieszkaniowej poza zasięgiem kanalizacji zbiorczej, wzrost kosztów wywozu ścieków do stacji zlewczych oczyszczalni komunalnych, świadomość ekologiczna mieszkańców wsi. Pomimo, że dla części prywatnych inwestorów przydomowa oczyszczalnia ścieków kojarzy się z dużym i kosztownym obiektem, to w rzeczywistości obecnie stosowane urządzenia do indywidualnego oczyszczania ścieków są niewielkie i zajmują niedużą powierzchnię.

Przydomowa oczyszczalnia ścieków jest urządzeniem do biologicznego uzdatniania ścieków w miejscu ich powstawania. Ścieki powstające w domu oczyszczane są w różnego rodzaju filtrach, a woda pościekowa powraca do środowiska, poprzez wsiąknięcie w glebę. Podczas oczyszczania ścieków nie wydzielają się nieprzyjemne zapachy, większość oczyszczalni nie wymaga dodatkowego zasilania, a koszty eksploatacji są niższe od tradycyjnego, bezodpływowego szamba. Niektóre oczyszczalnie pozwalają na wtórne wykorzystanie oczyszczonych ścieków. Przy wyborze odpowiedniego typu oczyszczalni należy brać pod uwagę wielkość posesji oraz lokalizację i wielkość działki. Dlatego konieczne jest wykonanie odpowiedniego projektu oczyszczalni. Stosowane w Polsce warianty oczyszczalni ścieków muszą posiadać aprobaty techniczne Instytutu Ochrony Środowiska, a ich wyposażenie musi być dopuszczone do obrotu handlowego w Polsce.

Dotychczas wyróżniono trzy rodzaje przydomowych oczyszczalni ścieków: z filtrem korzeniowym, z filtrem piaskowym i z filtrem glebowym. Oczyszczalnia z filtrem korzeniowym doskonale sprawdza się przy domach położonych na działkach o dużej powierzchni z naturalnym spadkiem terenu. Oczyszczalnie z filtrem piaskowym pracują najefektywniej przy domach zbudowanych na płaskim i podmokłym terenie. Jeżeli natomiast zależy na maksymalnym ukryciu instalacji, to możemy wybrać oczyszczalnię z filtrem glebowym, ale tylko wtedy gdy grunt jest suchy, a lustro wód głębokich znajduje się wystarczająco głęboko.

1. Oczyszczalnia z filtrem korzeniowym przeznaczona jest dla 2-10 stałych mieszkańców (na jednego mieszkańca powinno przypadać ok. 5-10m² plantacji wierzby wiciowej). Działka powinna mieć powierzchnię co najmniej 0,03ha, powinna charakteryzować się naturalnym spadkiem terenu (co najmniej 1%). Poziom wód gruntowych powinien sięgać ponad 2 metry (1,5 metrów od drenażu), natomiast wyjście kanalizacji z domu nie powinno być głębsze jak 1 metr. Przydomowa oczyszczalnia ścieków z filtrem korzeniowym składa się z trzykomorowego osadnika przepływowego, filtra korzeniowego i drenażu rozsączającego wodę pościekową. Obsługa filtra korzeniowego polega na corocznym wycinaniu odrostów wierzby wiciowej.

2. Oczyszczalnia z filtrem piaskowym przeznaczona jest dla działek zlokalizowanych na terenie podmokłym, bez naturalnych spadków terenu, tam gdzie filtr można zlokalizować jedynie w miejscu położonym wyżej niż osadniki oraz tam, gdzie

ciąg dalszy na s.8 ➔

➔ kanalizacja wychodzi spod domu na dużej głębokości (np. pralnia w piwnicy). Działka powinna mieć powierzchnię co najmniej 0,03 ha, niezbędny jest także dostęp do źródła energii elektrycznej. Przydomowa oczyszczalnia ścieków z filtrem piaskowym składa się z trzykomorowego osadnika przepływowego, pompy szambowej sterowanej czujnikiem oraz filtra piaskowego. Filtr piaskowy jest w zasadzie bezobsługowy, w kolejnych latach należy tylko kontrolować jego pracę.

- Oczyszczalnia z filtrem glebowym przeznaczona jest dla 2-10 stałych mieszkańców. Sprawdza się dla działek zlokalizowanych na terenie, gdzie naturalny spadek wynosi minimum 1%, woda gruntowa zalega głębiej niż 2 metry (1,5 metra od drenazu). Działka musi mieć powierzchnię co najmniej 0,03 ha, a wyjście kanalizacji z

domu nie powinno być głębsze jak 1 metr. Oczyszczalnia składa się z dwóch głównych elementów: trzech osadników i filtra glebowego. Prawidłowo zbudowany filtr glebowy nie wymaga obsługi.

Aby nie nastąpiło zatkanie instalacji należy unikać wprowadzania substancji nieulegających biologicznemu rozkładowi, czyli: chemikalia niezwiązane z prowadzeniem gospodarstwa domowego oraz gleba i piach. Ograniczać należy stosowanie bakterio-bójczych środków czyszczących (niszczą mikroorganizmy w instalacji filtra korzeniowego). W okresie stosowania antybiotyków przez mieszkańców powinno się dostarczyć do instalacji zwiększoną ilość biopreparatów (np. Bioklar, Szambeks) uzupełniających mikroorganizmy w instalacji filtra piaskowego. Najefektywniejszy w oczyszczaniu ścieków jest filtr korzeniowy, później filtr piaskowy, a następnie filtr glebowy. Prawidłowo zbudowana i eksploatowana oczyszczalnia nie

wydziela przykrych zapachów i nie stwarza warunków rozwoju dla much i komarów.

Od czego zacząć? Zamiar budowy przydomowej oczyszczalni ścieków należy zgłosić do Starostwa Powiatowego (Wydział Architektury i Budownictwa). Na specjalnym druku (zgłoszenie zamiaru budowy) należy opisać rodzaj oczyszczalni oraz planowany termin jej budowy. Poza tym musimy wykonać szkic działki, na której planowana jest budowa oczyszczalni i zaznaczyć odległości od granicy, domu, studni. Z Urzędu Gminy konieczne jest zaświadczenie o tym, że w danej miejscowości nie jest planowana budowa kanalizacji. Dodatkowo dołączamy opis budowy i działania oczyszczalni. Obecnie istnieje wiele firm, które zajmują się wykonywaniem projektów przydomowych oczyszczalni. ■

Opracowała: Beata Korpysz

Prowadzone obserwacje zakiszanych pasz wskazują, że ich jakość odbiega od optymalnej. Sytuacja taka wynika z błędów technologicznych powstałych przy zakiszaniu, problemów z zakiszaniem niektórych pasz. Przy długim okresie przechowywania kiszzonek sporządzanych z pasz łatwo zakiszających się (np. kukurydzy) może wystąpić wtórna fermentacja. Czy można to

Dodatki do zakiszania - konieczność czy zbędne koszty

wyeliminować lub ograniczyć?

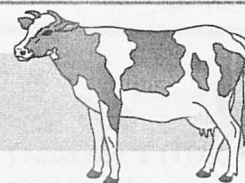
Negatywne skutki popełnianych błędów w trakcie sporządzania kiszzonek lub sianokiszzonek można ograniczyć przez stosowanie dodatków

zakiszających. Przesłankami do stosowania tych preparatów może być również długi okres magazynowania kiszzonek (zahamowanie wtórnej fermentacji) lub poprawienie procesu zakiszania pasz zawierających większe ilości białka (trawy, motylkowe).

Do sytuacji, w których powinno się bezwzględnie korzystać z preparatów do zakiszania należy:

- Niska zawartość suchej masy (< 28%).
- Przy produkcji sianokiszzoneki sytuacja, gdy zakiszana masa w ciągu dwóch dni nie osiągnie 28% wilgotności.
- Zbyt duża zawartość białka (motylkowe szczególnie młode rośliny).





Zaleca się również korzystać z preparatów do zakiszania, gdy:

- Występuje ryzyko przegrzania zakiszanej masy.
- Występuje ryzyko rozwoju grzybów (clostridia, zarodnikowych, beztlenowców).
- Chcemy być pewni, że proces zakiszania odbędzie się w prawidłowych warunkach.

Sam proces zakiszania pasz wymaga określonych warunków technologicznych oraz odpowiedniej jakości

pasz. Błędy popełnione przy wytwarzaniu pasz objętościowych w ten sposób konserwowanych powodują:

- Pogorszenie ich jakości.
- Zwiększenie strat zakiszanej masy.
- Negatywne oddziaływanie na zdrowie i produktywność zwierząt.

Jak wybrać odpowiedni dodatek.

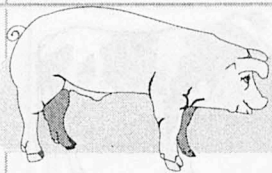
Wybór dodatku zależy od problemów, jakie możemy mieć z zakiszaną masą. Ponadto różne grupy tych środ-

ków mają różny mechanizm działania i zawierają szereg substancji modyfikujących jakość kiszonki. Dlatego w pierwszej kolejności należy uzyskać informację od sprzedawcy, jaki jest mechanizm działania danej substancji a następnie ocenić jego przydatność (np. nie zastosujemy preparatu ograniczającego nadmierny proces fermentacji przy wytwarzaniu sianokiszonki z roślin motylkowych, ponieważ one same trudno się zakiszają). ■

Dr inż. Piotr Kowalski

Przegląd podstawowych dodatków zakiszających

Rodzaj	Działanie	Zastosowanie	Uwagi
Dodatki zwiększające fermentację			
Homofermentacyjne	Bakterie kwasu mlekowego zwiększają ilość kwasu mlekowego i obniżają pH. Ograniczają rozkład białka,	Kiszonki z traw roślin motylkowych lub ich mieszanek o zawartości suchej masy 20 – 40%.	Może obniżyć stabilność sporządzonej kiszonki
Heterofermentacyjne bakterie kwasu mlekowego	Zwiększają ilość kwasu octowego, a zmniejszają – mlekowego.	Przy możliwości wystąpienia ryzyka rozwoju grzybów i nadmiernego wzrostu temperatury	Zwiększa straty przy zakiszaniu
Enzymy	Rozkładają cukry złożone do prostych	Szczególnie polecane do kiszonek z traw o zawartości wody 20 – 40%	Zalecane stosowanie z bakteriami kwasu mlekowego
Melasa	Przyspiesza fermentację kwasu mlekowego	Lucerna lub rośliny wyplukane	Wyłącznie do roślin nie wypuszczających soków
Dodatki ograniczające fermentację			
Kwas mrówkowy	Szybko obniża pH. Hamuje rozwój bakterii i rozkład białka	Rośliny o zawartości suchej masy poniżej 28%	Wysoce korozyjny. Może zwiększyć wyciek soków, bez wpływu na grzyby.
Kwas octowy	Obniża pH. Zapobiega rozwojowi grzybów i wytwarzaniu ciepła.	Rośliny o zawartości suchej masy poniżej 28%	Korozyjny. Może zwiększyć wyciek soków, bez wpływu na grzyby.
Azotyn Sodu	Zapobiega rozwojowi grzybów z rodziny clostridia i zarodnikowych	Przy dużym ryzyku wystąpienia grzybów clostridia i zarodnikowych	Podawanie paszy, co najmniej po 30 dniach po aplikacji dodatku
Dodatki poprawiające stabilność			
Kwas propionowy	Hamuje rozwój drożdżaków i pleśni. Zapobiega nadmiernemu podnoszeniu ciepła	Rośliny o dużej zawartości suchej masy np. kukurydza po przymrozkach i całe rośliny	
Benzoosan sodu	Hamuje rozwój drożdżaków i pleśni. Zapobiega nadmiernemu podnoszeniu ciepła	Rośliny o dużej zawartości suchej masy np. kukurydza po przymrozkach i całe rośliny	Zaleca się stosować z innymi dodatkami



Rezerwowa kwota produkcji mleka do rozdysponowania

W roku kwotowym 2005/2006 zostały zmienione zasady przyznawania indywidualnej ilości referencyjnej z rezerwy, która obecnie pochodzi od:

✓ Producentów mleka, którzy zaprzestali w poprzednim roku kwotowym jego produkcji lub oddali poniżej 70% przyznanego limitu

✓ Potrąceń od sprzedanych lub dzierżawionych kwot mlecznych

Hodowcy ubiegający się o dodatkowy limit muszą:

1. Przekroczyć sprzedaż mleka, o co najmniej 5000 kg w porównaniu z limitem, jaki posiadali 31 marca (poprzedniego roku kwotowego).
2. Posiadać dokumenty sprzedaży mleka lub jego przetworów, z co najmniej 3 kolejnych miesięcy poprzedzających miesiąc złożenia wniosku do ARR

Na podstawie dokumentów sprzedaży ustalona zostanie sprzedaż mleka w ciągu roku kwotowego. Następnie wartość tą odejmuje się od aktualnie posiadanej indywidualnej ilości referencyjnej (będącej własnością rolnika) uzyskując ilość mleka, jaką producentowi zostanie przyznana z krajowej rezerwy.

Rolnik, który otrzymał indywidualną ilość referencyjną z krajowej rezerwy nie będzie mógł jej zbyć przez okres 2 lat. Natomiast producenci, którzy zbywali kwotę mleczną nie mogą się starać o dodatkową z krajowej rezerwy przez okres 5 lat.

Rok kwotowy 2004/2005 – rozliczenie

1. Dostawcy hurtowi.

Według danych z 1.07.2005 roku wykorzystanie krajowej ilości referencyjnej dla dostawców hurtowych wyniosło 98,2% z 8 500 000 000 kg mleka o referencyjnej zawartości

tłuszczu, a łączna ilość krajowej ilości referencyjnej mleka przysługująca dla 294 468 dostawców hurtowych w roku kwotowym 2005/2006 wyniesie 8 189 418 236 kg. Z powyższego podsumowania wynika, że w roku kwotowym 2005/2006 do dyspozycji dostawców hurtowych może być 310 581 647 kg mleka z krajowej rezerwy.

2. Dostawcy bezpośredni.

Dostawcy ci zgodnie z przewidywaniami w mniejszym stopniu wykorzystali przyznane limity produkcyjne. W roku kwotowym 2004/2005 łączna ilość referencyjna mleka dla dostawców bezpośrednich wynosiła 464 017 000 kg mleka, z czego producenci ci wykorzystali ją w 66,6%.

Dlatego kwota mleczna dla 49 775 dostawców bezpośrednich wyniesie w roku kwotowym 2005/2006 318 905 048 kg mleka. Wynika z stąd, że w rezerwie będzie 145 111 952 kg mleka.

Na ostateczne rozstrzygnięcia należy jednak poczekać, ponieważ zgodnie z artykułem 17 ustawy z dnia 20.04.2004 o organizacji rynku mleka i przetworów mlecznych (Dz. U Nr 93, poz. 897, z późn. zm.) właściwy minister w drodze rozporządzenia określi wysokość krajowej rezerwy z podziałem na krajową rezerwę dla dostawców hurtowych i bezpośrednich. ■

na podstawie materiałów ARR
Dr inż. Piotr Kowalski

Agromom

W swojej ofercie posiadamy ➔

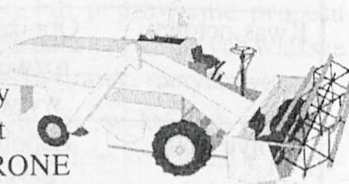
Kompletną paletę produktów BAUER do ekonomicznego nawadniania różnych upraw:

- ☞ deszczownie RAINSTAR
- ☞ konsole niskociśnieniowe do RAINSTAR
- ☞ systemy nawadniania CENTERSTAR
- ☞ pompy, rury i zraszacze



Ciągniki i maszyny rolnicze

- ◆ Ciągniki VALTRA
 - ◆ Pługi VOGEL & NOT, Unia Grudziądz
 - ◆ Przenośniki ślimakowe: POM Augustów
 - ◆ Opryskiwacze PILMET, Krukowiak, Bury
 - ◆ Ładowacze czołowe: Meprozet, Hydramet
 - ◆ Prasy rolujące: WARFAMA, SIPMA, KRONE
 - ◆ Rozsiewacze nawozów: Agromet Brzeg, Amazone
 - ◆ Przyczepy, wozy paszowe: Metal-Tech, Warfama, Cynkomet
 - ◆ Siewniki zbożowe: Famarol Słupsk, Rolmasz Kutno, VOGEL & NOT
- Ponadto oferujemy środki do produkcji rolnej – pasze, nawozy, środki ochrony roślin



www.agromom.com.pl

e-mail: agromom@agromom.com.pl

ZAPRASZAMY

Jasionka 102, 21-200 Parczew – woj. lubelskie
(0 83) 355-05-22; 355 08 70; 0 506 066 076; 0 502 225 015

Informacje rynkowe

Notowania cen na targowiskach

sporządzone przez Oddział LODR w Grabanowie (ceny w zł za jednostkę)

Lp	Wyszczególnienie	J.M	Wisznice		Parczew		Piszczac		Radzyń Podlaski		Biała Podlaska		Łuków		Międzyrzec Podlaski	
			19.09.2005 poniedziałek	20.09.2005 wtorek	21.09.2005 środa	21.09.2005 środa	22.09.2005 czwartek	22.09.2005 czwartek	22.09.2005 czwartek	22.09.2005 czwartek						
1.	Pszenica	dt	-	-	35	30-32	38-42	40	35							
2.	Pszenżyto	dt	-	-	30	27	28-30	-	35							
3.	Żyto	dt	-	-	16-20	-	25	25	25							
4.	Owies bezłuskowy	dt	-	-	-	-	35	-	-							
5.	Owies	dt	-	-	-	20	25	26	-							
6.	Jęczmień	dt	-	-	35	30-35	38-40	40	-							
7.	Łubin wąskolistny	dt	-	-	-	-	50	-	-							
8.	Mieszanka zbożowa	dt	-	-	30	-	30	30	-							
9.	Kukurydza	dt	-	-	-	-	40	-	-							
10.	Ziemiaki	dt	-	-	45	50	40-50	50-60	40-50							
11.	Cebula	dt	-	-	-	-	90-100	-	-							
12.	Prosięta 10-15 kg	para	220-240	-	220-230	220-230	-	240	250							
13.	Prosięta pow. 15kg	para	250-280	250-290	240-260	240-260	-	260-300	280-300							
14.	Jaja	szt.	0.25-0.35	0.35	0.30-0.38	0.25-0.40	-	0.25-0.38	0.30-0.40							
15.	Gruszki	kg	2.50-3.50	2.60-3.00	2.50-3.00	2.50-3.50	4.00	-	3.50							
16.	Jabłka	kg	1.20-2.00	1.60-2.00	0.80-1.60	1.00-2.00	-	1.20-2.00	1.50-2.00							
17.	Śliwka	kg	2.00-3.00	2.50-2.80	2.50-3.00	2.50-3.00	2.60-3.50	-	2.80-3.50							
18.	Orzechy laskowe	kg	-	10.00	-	-	10.00-12.00	-	-							
19.	Brzoskwinia	kg	2.00-3.00	3.60	2.50-3.00	-	-	-	-							
20.	Nektarynka	kg	-	4.50	-	-	-	-	-							
21.	Winogrona	kg	-	4.20-5.00	-	-	-	-	-							
22.	Arbuz	kg	-	1.50	-	-	-	-	-							
23.	Słonecznik	szt.	-	0.50-1.50	-	-	-	-	-							
24.	Zurawina	kg	-	10.00	-	-	-	-	-							
25.	Maliny	kg	-	-	-	-	6.00	-	-							
26.	Aronia	kg	-	3.00	1.60	-	2.00	-	2.00							
27.	Pestka dyni	kg	4.50	-	-	-	-	-	-							
28.	Cebula	kg	0.80-1.00	1.00-1.20	1.00-1.20	1.00-1.20	1.20-1.80	1.00-1.50	1.00-1.60							
29.	Cebula cukrowa	kg	-	1.40	-	-	-	-	-							
30.	Cebula czerwona	kg	-	2.00	-	-	-	-	-							
31.	Czosnek	szt.	0.40 - 0.70	0.40-0.50	0.50 - 0.70	-	0.80	0.40-0.50	-							
32.	Bakłażan	kg	-	-	-	-	5.00	-	-							
33.	Salata	szt.	-	1.50	-	-	1.00	-	1.00							
34.	Rzodkiewka	peczek	-	1.50	-	-	1.00	1.20-1.50	1.00							
35.	Kalarepka	szt.	-	1.00	-	-	1.40	-	-							
36.	Czarna rzepa	kg	-	3.00	-	-	-	-	-							
37.	Koper	peczek	-	1.00	-	-	-	-	-							
38.	Kalafior	szt.	1.50-2.50	0.50-2.50	1.50-2.00	1.00-2.00	2.50-3.00	-	2.00							
39.	Papryka	kg	2.00-2.80	2.00-2.50	2.40-2.80	2.20-2.50	2.50-3.00	2.20-2.50	2.80							
40.	Papryka chili	kg	-	4.40	-	-	6.00	-	-							
41.	Brokuł	szt.	-	1.50	-	-	1.50-2.50	-	-							
42.	Brokuł	kg	1.50-2.00	-	1.50-2.00	-	-	-	-							
43.	Kukurydza	kolba	-	-	-	-	1.00	-	-							
44.	Pomidory	kg	0.60-2.00	1.00-1.80	0.60-2.00	0.80-2.00	1.20-2.50	0.80-1.50	1.20-1.80							
45.	Ogórek	kg	0.60-1.50	0.50-1.20	0.80-2.00	0.50-1.50	0.60-2.10	0.50-0.80	1.80							
46.	Ogórki kiszzone	kg	-	-	-	-	3.00	-	2.50							
47.	Kapusta	szt.	1.00-2.50	1.00-2.00	1.50-2.00	1.00-2.00	2.50	2.00	1.50-2.00							
48.	Kapusta pekińska	kg	1.50-1.80	2.50	1.50	-	3.00	-	-							
49.	Kapusta czerwona	szt.	-	1.80	-	-	-	-	-							
50.	Kapusta włoska	kg	-	-	-	-	3.00	-	-							
51.	Kapusta kiszona	kg	-	2.00	-	-	2.50	-	2.20							
52.	Pieczarki	kg	5.00	-	4.50-5.00	3.00-5.00	3.50-4.50	3.80-4.50	4.50							
53.	Marchew	kg	0.80-1.00	1.00	1.00-1.20	1.00	1.50	1.00	1.20							
54.	Miód	kg	16.00- 20.00	18.00-20.00	15.00-20.00	-	-	20.00	-							
55.	Cukinia	szt.	-	1.00	-	-	0.80-2.00	-	-							
56.	Buraki czerwone	kg	1.00	1.00	1.00	0.80-1.00	150	1.00	1.20							
57.	Seler	kg	-	-	-	2.50-3.00	3.50	3.00-3.50	3.00							
58.	Seler	szt.	-	1.50	-	-	-	-	-							
59.	Chrzan	peczek	-	1.50	-	-	-	-	-							
60.	Por	szt.	-	1.00	-	-	-	1.50	1.50							
61.	Pietruszka	kg	-	3.00	-	2.50-3.00	3.50-4.00	-	3.00							
62.	Pietruszka	peczek	-	1.50	-	-	-	-	-							
63.	Natka pietruszki	peczek	-	1.00	-	-	-	-	-							

Wisznice: prosięta podaż średnia popyt średnia Radzyń Podl.: prosięta podaż duża popyt średni
 zboża podaż brak popyt brak zboża podaż mała popyt mały
 Piszczac zboża podaż średnia popyt mały Międz. Podl.: zboża podaż średnia popyt średni
 prosięta podaż duża popyt średnia prosięta podaż średnia popyt duży
 Łuków: zboża podaż średnia popyt mały Biała Podl.: zboża podaż średnia popyt mały
 prosięta podaż mała popyt duży

Ceny zbóż, żywca wieprzowego i wołowego

ZBOŻA

ceny w zł/ tona

Punkt skupu	PSZENICA	JĘCZMIEN	ZYTO	PSZENNYTO	RZEPAK TECHNOLOGICZNY	KUKURYDZA
Biała Podlaska ceny z dnia 16.09.2005r.						
„WOLA PASZE“ Biała Podlaska ceny brutto płatność 30 dni	336,00	294,00		294,00		357,00
PZZ „MIŁOSZ” Kijowiec gm. Zalesie tel. 375 75 57	320-380 + VAT		250-260 + VAT			
„Podlaskie Gorzelnie” Gorzelnia Witulin 21-542 Leśna Podlaska tel. 345-18-21			210 + VAT			
Podlaskie Zakłady Spirytusowe „Alkowin” sp. z o.o Międzyrzec Podl. ul. Lubelska 65 Tel. 371-50-82			200 + VAT			
Parczew ceny z dnia 19- 22.09.005r.						
Młyn Gospodarczy w Parczewie (083) 354 17 67	300-320 +VAT- płatność 14 dni					
„Agronom „Jasionka” (083)355 05 22				230 +VAT płatność 3 tygodnie		
Naumiuk Piotr Czeberaki Te.0608358690	360+VAT, Paszowa- 280+VAT	Jęczmień browarny 450 + VAT	260 +VAT	230 + VAT	750+VAT	390+VAT
Łuków ceny z dnia 15.09.2005r.						
PZM Łuków	400 brutto		250 brutto			

ŻYWIEC WIEPRZOWY I WOŁOWY

ceny w zł/ kg

Powiat	Żywiec wieprzowy		Żywiec wołowy		
Punkt skupu	tuczniaki	maciory	buhaje	Jałówki	Krowy
Biała Podlaska ceny z dnia 20-22.09. 2005r.					
Biała Podlaska – Zakłady Mięsne „Dolina Łąk” Małaszewicze	4.00 + VAT				
Wisznice ceny z dnia 19.09.2005 r.					
„FELIX” Rossosz	4.00 + VAT		5.00 + VAT	4.20+ VAT	
Łuków ceny z dnia 15.09.2004 r.					
Zakłady Mięsne „Lmeat” w Łukowie	3.80 + VAT		4.80-5.00 +VAT	4.00 +VAT	
Parczew ceny z dnia 19-22.09.2005 r.					
Parczew – ZM „LMEAT” Łuków	3.70 + VAT	2.90-3.10 + VAT	ponad 600 kg 5.20-5.50 +VAT	powyżej 600 kg 4.40 + VAT	3.30-3.70 +VAT
Jabłoń GS dla ZM „Małaszewicze”	4,00 +VAT				
Radzyń Podlaski ceny 21.09.2005r.					
M-U „Zemat” Z.Trościańczyk i Sp. Wohyń tel. 353-01-92	4.00 + VAT				

KOJPASZ

sp.j.

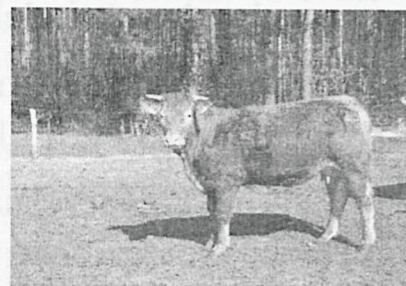
*Z KOJPASZEM
zyski będą Wasze!***POLECAMY**

- ★ Pasze i koncentraty własnej produkcji
- ★ Śrutę poekstrakcyjną, dodatki paszowe
- ★ Premiksy i koncentraty firm LNB, SANO, BLATTIN
- ★ Środki ochrony roślin
- ★ Nawozy

KOJPASZ

oraz:

- ★ Części do maszyn i ciągników
- ★ Części do kombajnu bizon
- ★ Akumulatory, ogumienie, oleje rozlewne
- ★ Części do urządzeń uprawowych
- ★ Art. zootechniczno-weterynaryjne
- ★ Wyposażenie pomieszczeń inwentarskich
- ★ Artykuły ogrodnicze
- ★ Nasiona, folie
- ★ Artykuły metalowe
- ★ Karma dla psów i kotów
- ★ Środki higieny doju



MOŻLIWOŚĆ ZAPŁATY W RATACH

Siedziba firmy: ul. Przemysłowa 13 ; WISZNICE

Dział sprzedaży pasz
(083) 378 22 52, 378 20 52

Części zamienne
(083) 378 24 84

Środki ochrony roślin, nawozy
(083) 378 15 23

Dział marketingu
(083) 378 25 19



Stacja Hodowli i Unasieniania Zwierząt
Sp. z o. o. w Bydgoszczy
ODDZIAŁ W ZAMOŚCIU
PŁOSKIE 67

- Świadczy usługi w zakresie inseminacji bydła nasieniem buhajów o najwyższym indeksie hodowlanym.
- Oferuje nasienie knurów wszystkich dostępnych ras, mieszańców międzyrasowych i linii hybrydowych.
- Oferuje nowoczesną i wygodną formę wykonywania zabiegów inseminacji loch, samodzielnie przez rolników we własnej chlewni.
- W ramach działalności dodatkowej oferuje :
 - pasze i dodatki paszowe
 - środki higieny do produkcji zwierzęcej



H O D O W C O !

Korzystanie z naszych usług to:

- zwiększenie wielkości produkcji
- poprawa jakości mleka i mięsa
- możliwość wdrożenia do produkcji najlepszych ras bydła i trzody chlewnej
- zwiększenie opłacalności produkcji w krótkim czasie

Zainteresowanych hodowców prosimy o skontaktowanie się z najbliższym Punktem Unasieniania Zwierząt lub

SHiUZ Sp. z o. o. Oddział w Zamościu, Płoskie 67.
tel.fax (084) 639 – 26 – 55, 639 – 65 – 64

Stacja Unasieniania Loch w Kraśniku, ul. Nadstawna 2
tel.fax (081) 825- 00 - 01, 825 – 00- 02



Placówka Terenowa w Białce k/ Radzyna Podlaskiego
tel.fax. (083) 352 – 50 – 21, 352 – 52 - 08



Warto inwestować w warunki utrzymania zwierząt

O osiągnięciu wysokiej produktywności trzody chlewnej decydują w dużym stopniu warunki środowiskowe oraz prowadzenie działań profilaktycznych w stadzie. Środowisko bytowania wywiera wpływ na zdrowie zwierząt, a tym samym i na inne wyniki osiągane w produkcji. Warto o tym pamiętać, decydując się na modernizację budynku inwentarskiego.

Pan Artur Martychowiec z Wygnanki w gminie Sosnówka gospodarstwo rolne prowadzi od 1999 roku. Po ukończeniu Technikum Mechanizacji Rolnictwa w Korolówce przejął ponad 20 hektarowe gospodarstwo rodziców wraz z istniejącą w gospodarstwie chlewnią. Wtedy też podjął decyzję o jej rozbudowie i modernizacji, co jednocześnie pozwoliło nie tylko zwiększyć skalę produkcji tuczników, ale jednocześnie poprawić ich warunki utrzymania. Dotychczasowy budynek chlewni podzielony został na 3 sektory: dla loch luźnych i prośnych, porodówkę i warchlakarnię.

Lochy prośne utrzymywane są grupowo w trzech kojcach po 20 szt. Dla loch luźnych, do inseminacji wyznaczonych jest 13 stanowisk. W sektorze porodówki umieszczonych zostało 12 kójców. Ostatni sektor to kójce grupowe dla warchlaków od odsadzenia do momentu wstawienia na tucz. Wszystkie sektory oddzielone są od siebie poprzecznymi korytarzami i ścianami na pełnej wysokości. Zapobiega to przenoszeniu się chorób i ułatwia przeprowadzanie czyszczenia i dezynfekcji. Lochy, prosięta i warchlaki utrzymywane są na płytkiej ściółce, a obornik usuwany jest codziennie na płytę obornikową obok budynku. Jej powierzchnia jest niewystarczająca dla aktualnej obsady zwierząt, dlatego planowana

jest rozbudowa płyty jeszcze w roku bieżącym.

Wzdłuż jednej z bocznych ścian budynku dobudowana została tuczarnia podzielona na dwa sektory. Połowa tuczników utrzymywana jest na głębokiej ściółce, a połowa na części rusztowej. Pod rusztami znajduje się odpowiedniej wielkości zbiornik na gnojowicę. Z sektora na głębokiej ściółce obornik usuwany jest bezpośrednio na pole. W tuczarni tuczniki utrzymywane są w kojcach po 50 szt. w każdym. W całej chlewni zainstalowana jest wentylacja mechaniczna, sterowana komputerowo, co w widoczny sposób poprawiło warunki środowiskowe. Wszystkie kójce wyposażone są w automaty paszowe i poidła. W porodówce, w części kojca przeznaczonej dla prosiąt, znajdują się korytka do dokarmiania i odpowiednie poidła.

Stado podstawowe stanowią 32 maciory polskich ras białych: wielkiej białej polskiej i polskiej białej zwisłouchej. Inseminację loch przeprowadza właściciel gospodarstwa. Jest to najlepszy sposób organizacji rozrodu, gdyż przynosi niewątpliwie korzyści w postaci:

- terminowości wykonania zabiegu inseminacji
- ograniczenia możliwości przeniesienia chorób
- możliwości doboru nasienia knura odpowiedniej rasy, ze względu na dalsze przeznaczenie prosiąt
- możliwości wyboru nasienia od knura o wysokiej wartości hodowlanej
- możliwości obniżenia kosztów produkcji prosiąt poprzez niską cenę wykonania zabiegu

Przeciętnie uzyskuje się od

lochy 2,2 miotu rocznie, średnio po 11 prosiąt odchowanych w miocie. Odłączanie prosiąt od lochy następuje po ukończeniu przez nie czterech tygodni.

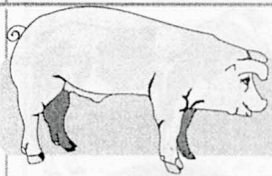
Rocznie sprzedaje do Zakładów Mięsnych „Łmeat – Łuków” S.A. ponad 500 tuczników, o zawartości mięsa w tuszy powyżej 52%. Zdecydowana większość tuczników, bo 80%, sprzedawana jest w klasie E i U.

Żywienie trzody opiera się na mieszankach pełnoporcjowych, sporządzanych we własnym gospodarstwie w oparciu o zboża i koncentraty wysokobiałkowe z zakupu. Całość produkcji roślinnej podporządkowana jest produkcji zwierzęcej. W gospodarstwie uprawia się zboża przydatne w żywieniu trzody chlewnej, głównie pszenżyto, mieszanki zbożowe, jęczmień i owies bezłuskowy. Ale przy obecnej skali produkcji ilość zbieranych zbóż okazuje się niewystarczająca i zachodzi konieczność zakupu. Prosięta i warchlaki otrzymują gotową mieszankę pełnoporcjową z zakupu, dostosowaną do ich wymagań pokarmowych.

Remont stada loch prowadzony jest w oparciu o materiał hodowlany pochodzący z zakupu z dobrych hodowli zarodowych. Pozwala to utrzymać wysoką wartość genetyczną stada podstawowego.

Poprawa warunków utrzymania zwierząt poprzez modernizację i rozbudowę budynku i instalację wentylacji przy jednoczesnym przestrzeganiu zasad profilaktyki w stadzie spowodowała poprawę zdrowotności i maksymalne ograniczenie upadków, a tym samym korzystnie wpłynęła na wyniki tuczu.

Czesława Mirczewska



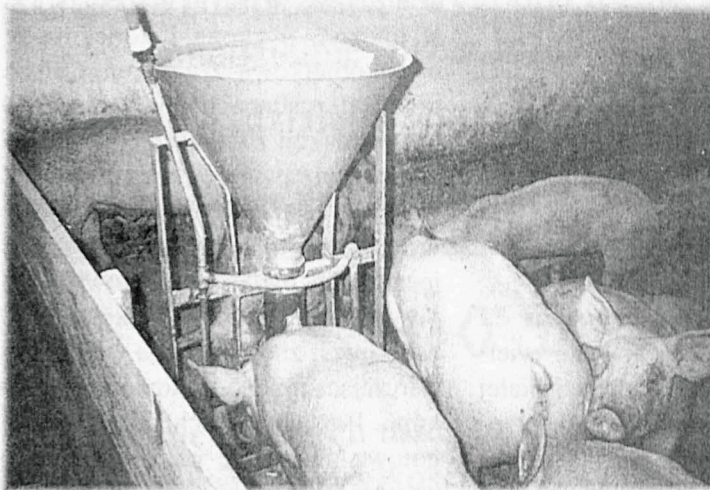
Produkcja zwierzęca

Płyty obornikowe

Ustawa o nawozach i nawożeniu z 26 lipca 2000 r. (Dz.U.04.91) z października 2000 r. nakłada obowiązek, na gospodarstwa specjalizujące się w produkcji zwierzęcej, do wyposażenia ich w urządzenia do przechowywania nawozów naturalnych w postaci płynnej oraz nieprzepuszczalnych płyt posiadających odprowadzenie wycieku do szczelnych zbiorników, do **24 października 2008 r.**

Podczas projektowania i budowy płyt obornikowych należy uwzględnić:

- ilość produkowanego obornika,
- sposób usuwania obornika z budynku inwentarskiego,
- sposób wybierania obornika z płyty podczas wywożenia.



Ilość produkowanego obornika i sposób jego przechowywania decyduje o wielkości płyty, natomiast jej lokalizacja i rozwiązanie konstrukcyjne zależą od sposobu usuwania obornika z płyty i budynku inwentarskiego.

Lokalizacja płyty

Ze względów praktycznych płyty obornikowe powinny być usytuowane w miarę możliwości w pobliżu budynku inwentarskiego, jeżeli to możliwe najlepiej z jego północnej lub północno - wschodniej strony, w miejscu zacienionym i osłoniętym od wiatru. Miejsce na gnojownię nie powinno być zalewane przez wody deszczowe.

Odległości płyty obornikowej od:

- budynku mieszkalnego na działce

- sąsiedniej 30 m,
- działki sąsiedniej 4 m,
- silosów na zboże i pasze 5 m,
- silosów na kiszonki 10 m,
- magazynów na pasze i ziarna 10 m,
- studni 15 m,
- budynków przechowywania środków spożywczych 50 m.

Obliczanie powierzchni płyt obornikowych

Do obliczenia potrzebnej wielkości niezbędna jest znajomość:

- ilości produkowanego obornika,
- wysokości układania pryzmy obornika na płycie (przeważnie 2,0 m),
- czasu przechowywania obornika (minimum 4 miesiące, 6 miesięcy dla gospodarstw położonych na

obszarach szczególnie narażonych),

Masa objętościowa obornika wynosi 600-1000 kg/m³, przeciętnie około 800 kg/m³, zależy to od zawartości w nim wody, stopnia ugniecenia i czasu przechowywania.

Rolnik, aby mógł we własnym gospodarstwie wyliczyć wielkość płyty obornikowej jaka będzie go obowiązywała powinien wyliczyć z obrotu stada stan średnioroczny, przeliczyć na DJP i pomnożyć przez współczynniki obowiązujące dla poszczególnych grup zwierząt. Na jedno DJP przypada 2,5 m² płyty obornikowej, a przy 6 miesięcznym przechowywaniu 3,5 m².

Rolnicy z terenu powiatu parczewskiego budują płyty obornikowe we własnym zakresie, ponieważ chcąc skorzystać z pomocy Sektorowego Programu Operacyjnego działania 1.1- Inwestycje w gospodarstwach rolnych do chwili podpisania umowy o płatność ze zrealizowanego projektu muszą spełniać minimalne standardy w zakresie ochrony środowiska. ■

PZDR Parczew Stanisław Kozak

REKLAMA REKLAMA REKLAMA

F.H.U. „UWuzla” Dariusz Mackiewicz

Oferujemy pasze i dodatki paszowe firm:



POSIADAMY W SPRZEDAŻY PASZE EKOLOGICZNE.

W naszej ofercie są także:

- ⇒ nawozy mineralne,
- ⇒ artykuły wyposażenia budynków inwentarskich
- ⇒ oleje silnikowe
- ⇒ mączki i tłuszczy rybne

OPOLE 4, 21-222 Podedwórze, tel. (0 83) 379 50 14 kom. 0 692 545 563

ZAPRASZAMY



Kto czyta ten nie błądzi? Porady zootechniczne - raport czy pozwolenie ?

Wielu rolników naszego regionu specjalizuje się w wybranym kierunku produkcji zwierzęcej.

I słusznie, gdyż tym sposobem możliwe jest obniżenie kosztów jednostkowych produkcji, uzyskuje się to poprzez lepsze wykorzystanie istniejących budynków inwentarskich w wyniku ich modernizacji i mechanizacji względnie budowy nowych. Jest jedno ale, a mianowicie to, że w kilku przypadkach rolnik może być poproszony o uzyskanie raportu oddziaływania planowanej inwestycji na środowisko (przy uzyskiwaniu pozwolenia na budowę - Dz.U 62/2001 r) lub czasami tzw. pozwolenia zintegrowanego (rozpoczęcie produkcji lub jej rozszerzenie). Wspomniane przeze mnie wyrażenie „czasami” szczegółowo zostało określone w rozporządzeniu Rady Ministrów z 9 listopada 2004 roku w sprawie określenia rodzajów przedsięwzięć mogących znacząco oddziaływać na środowisko oraz szczegółowych uwarunkowań związanych z kwalifikowaniem przedsięwzięć do sporządzenia raportu o oddziaływaniu na środowisko (Dz.U. z 2004 r. Nr 257, poz. 2573). Rozporządzenie to zostało w maju br. poddane nowelizacji (Dz.U.nr.92/2005 poz. 769).

W rozporządzeniu tym określono dokładnie, dla których inwestycji sporządzenie raportu jest bezwzględnie wymagane, a dla których nie.

Do pierwszej grupy inwestycji, dla których **raport jest zawsze wymagany**, zaliczono przedsięwzięcia związane z chowem i hodowlą zwierząt w liczbie większej niż 210 dużych jednostek przeliczeniowych inwentarza (DJP). W stosunku do dotychczas obowiązujących przepisów, jest to obniżenie o 30 DJP.

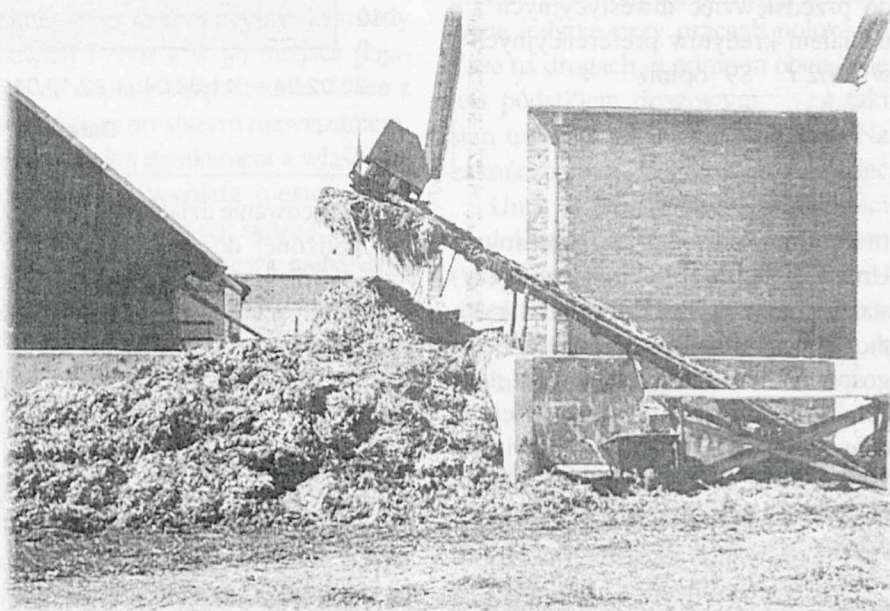
Do drugiej grupy (**gdzie raport nie jest obowiązkowy, ale może być wymagany**) zaliczono nieco więcej przedsięwzięć, szczególnie tych, które są związane z chowem lub hodowlą

zwierząt gospodarskich w liczbie poniżej 210 DJP. Po majowej nowelizacji rozporządzenia kwalifikującego inwestycje do sporządzania raportu zmieniono dolne wielkości produkcji zwierzęcej, od której raport może być wymagany. Dotychczas dolna granica była na poziomie 50 DJP, tzn. poniżej tej wielkości urzędnik nie mógł domagać się od rolnika przedłożenia

zwierzęcej, od której raport z oddziaływania na środowisko może być wymagany do 40 DJP.

- Dla inwestycji zlokalizowanych na pozostałych obszarach granicę tą określono na poziomie 60 DJP.

W odróżnieniu od raportu, pozwolenia zintegrowanego wymaga się od gospodarstw, które prowadzą bądź zamierzają prowadzić następującą



raportu o oddziaływaniu inwestycji (produkcji) na środowisko, gdy ten ubiegał się o pozwolenie na budowę, rozszerzenia skali produkcji, zmianę sposobu użytkowania czy też decyzje o warunkach zabudowy i zagospodarowania terenu.

Obecnie nastąpiło zróżnicowanie, i tak:

- dla inwestycji zlokalizowanych w granicach administracyjnych miast lub w obrębie zwartej zabudowy wsi oraz na terenach objętych różnymi formami ochrony przyrody (parki narodowe, rezerваты przyrody, parki krajobrazowe, obszary chronionego krajobrazu, obszary Natura 2000, pomniki przyrody, stanowiska dokumentacyjne, użytki ekologiczne, zespoły przyrodniczo - krajobrazowe) obniżono dolną granicę wielkości produkcji

produkcję o wielkości:

1. hodowlę drobiu powyżej 40 tys. stanowisk dla ptaków;
2. chów trzody chlewnej powyżej 2000 stanowisk dla warchlaków i tuczników lub więcej niż 750 stanowisk dla macior.

W pierwszym przypadku, jeśli produkcję rozpoczęto przed 2000.10.31 producent rolny musi uzyskać pozwolenie zintegrowane do końca 2005 roku. W przypadku trzody chlewnej czas na uzyskanie pozwolenia minął 31.12.2004 roku.

Wiedza z tego zakresu jest potrzebna inwestorowi po to, by poprzez kilka sztuk DJP nie „przeskoczyć” do skali produkcji, w której wymaga się w/w dokumentów niestety kosztownych i wydłużających czas realizacji wymarzonej inwestycji.

Bazyli Fiałatiuk

Dlaczego tak mało inwestycji w rolnictwie ?

Sytuacja ekonomiczna rolników z roku na rok ulega pogorszeniu co widać po spadających cenach zboża na targu .

Zmniejszenie dochodów rolników powoduje zmniejszenie inwestycji w rolnictwie . W PZDR Wisznice z roku na rok zmniejsza się ilość inwestycji co widać po ilości wydanych opinii do przedsięwzięć inwestycyjnych z udziałem kredytów preferencyjnych w 2002 r 89 opinii

2003 r 88 opinii

2004 r 68 opinii

2005 r 28 opinii

Pomimo że od roku jesteśmy w Unii Europejskiej i możemy korzystać z funduszy strukturalnych, które mogą współfinansować inwestycje w gospodarstwach rolnych to mała ilość rolników korzysta z tej możliwości. W ciągu roku od maja 2004 –do kwietnia 2005 r. w PZDR Wisznice sporządzono wnioski na współfinansowanie:

1. Finansowanie inwestycji w gospodarstwach rolnych 31 wnioski,
2. Wsparcie startu młodym rolnikom 41wnioski,

3. Różnicowanie działalności rolniczej i zbliżonej do rolnictwa w celu zapewnienia różnorodności działań lub alternatywnych źródeł dochodów 3 wnioski.

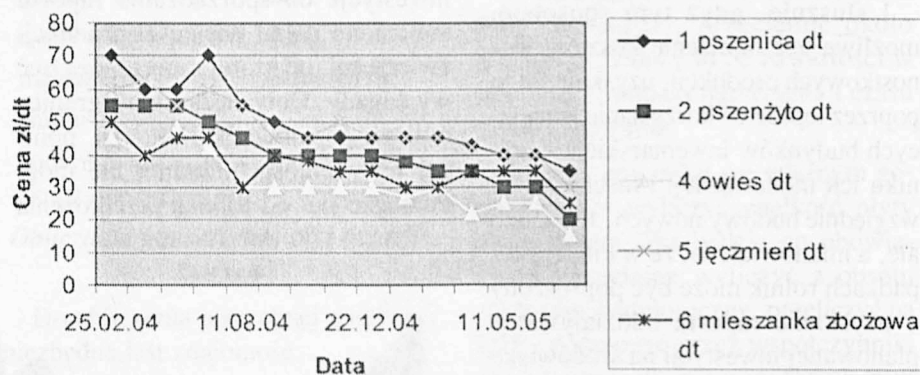
Główną przyczyną małego zainteresowania Sektorowym Programem Operacyjnym „Restrukturyzacja i modernizacja sektora żywnościowego oraz rozwój obszarów wiejskich” wśród rolników jest brak pieniędzy na inwestycje. Mimo, że z programu SPO można otrzymać zwrot 50 %, 60 % bądź 65 % poniesionych kwa-

lifikowalnych kosztów inwestycji to rolnicy nie mogą odłożyć 50 %, 40 %, 35 % brakujących środków na sfinalizowanie zadania. Można skorzystać co prawda z kredytu pomostowego jednak rolnicy ostrożnie podchodzą do tej możliwości, gdyż nie widzą możliwości jego spłaty przy istniejącej dochodowości gospodarstw.

Wzrost nakładów inwestycyjnych w gospodarstwach może nastąpić tylko gdy poprawi się opłacalność produkcji

Kazimierz Sameczuk

Ceny targowiskowe zbóż



Pierwszy rok w Unii Europejskiej jaki był?

Nie da się ukryć wejście do Unii Europejskiej to wiele zmian które nastąpiły w dość krótkim czasie, niemal z dnia na dzień może i dlatego wydało mi się ciekawym pomysłem podsumowanie pierwszego roku naszego członkostwa w UE. Przedstawienie tego z jednej strony z punktu widzenia wypowiedzi prasowych a z drugiej opinii zwykłego rolnika (wypowiedzi rolników zostały przeprowadzone anonimowo).

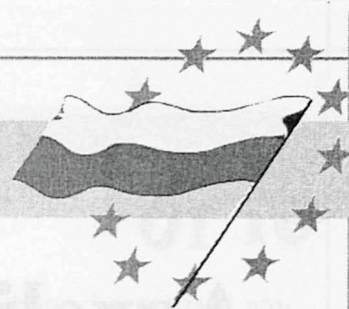
Z wypowiedzi prasowych

Możemy się niejednokrotnie dowiedzieć, że pierwszy rok człon-

kostwa w UE jest korzystny dla polskiego rolnictwa, wzrósł eksport towarów rolnych, a dopłaty bezpośrednie przyczyniły się do stabilizacji w tym sektorze. W 2004 r. Polska osiągnęła dodatnie saldo wymiany w handlu artykułami rolnymi, które wyniosło 853 mln euro, podczas gdy jeszcze w 2002 r. to saldo było ujemne i wynosiło 337 mln euro. W pierwszym roku członkostwa eksport bezpośredni wzrósł o 44 proc. Polska jest też w unijnej czołówce producentów rolnych - zajmuje trzecie miejsce za Francją i Hiszpanią. Do sukcesu w eksporcie przyczyniły się ponie-

sione w ostatnim czasie inwestycje zakładów przetwórstwa spożywczego i wprowadzenie nowoczesnych technologii. „Dopłaty bezpośrednie przyczyniły się w dużym stopniu do stabilizacji w polskim rolnictwie, a założeniem na przyszłość jest osiągnięcie dalszej stabilizacji. Producenci rolni muszą się przyzwyczaić, że ceny zbliżają się do poziomu UE i w przyszłości nie będzie dużego wahania cen ani spektakularnych podwyżek”. Należy pamiętać, że celem Wspólnej Polityki Rolnej jest równoważenie interesu producentów i konsumentów. Producenci, którzy nie widzą

Wspólna polityka rolna



⇒ opłacalności swojej produkcji, powinni zastanowić się nad uzyskaniem dopłat lub zmianą profilu produkcji” .

A co o tym myślą rolnicy?

Spośród przeprowadzonych rozmów wybrałam te wypowiedzi, które wydały mi się najbardziej reprezentatywne.

Pierwszy z nich ...

Według mnie zmiany na gorszepoczątek wejścia do UE to takie zachłyśnięcie ...a później no cóż dopłaty nie rozwiązały problemów po pierwsze nie pokrywają środków produkcji po drugie nadal problemem pozostaje sprzedaż płodów rolnych, nie ma zbytu a jeśli nawet jest to proponowana cena jest zbyt niska a terminowość zapłat niestety bez zmian. Czy widzę poprawę niestety nie. Cóż mogę powiedzieć jestem dwu zawodowcem mam szansę przetrwać a inni w dużej mierze korzystający z kredytów dla nich może się to okazać pułapką bez wyjścia. Już teraz daje się zauważyć że drobni gospodarze zaczynają coraz częściej produkować na własne potrzeby. Komu może być lepiej na pewno dużym gospodarstwom one mają szansę przetrwać. A ja ...mimo wszystko nie zamierzam stać w miejscu czas są może trudne, ale pomimo to zamierzam rozwijać swoje gospodarstwo ...zakup maszyn, może zwiększenie produkcji trzody chlewnej. A czy będę korzystał ze wsparcia jakie daje mi UE - tak - jeśli jest taka szansa trzeba ją wykorzystać.

Drugi ...

A ja co o tym sędzę? Uważam, że jednak nastąpiła poprawa. Posiadam niewielkie gospodarstwo i moje potrzeby też są nie duże. Nie ukrywam nie chcę korzystać z kredytów a dopłaty bezpośrednio w pewnym stopniu pozwoliły mi zaopatrzyć się w środki produkcji. Nie chcę być bierny pomimo wszystko chcę rozwijać swoje gospodarstwo, myślę o zakupie maszyn tak mi niezbędnych

do produkcji. A czy interesują mnie jakieś formy wsparcia jakie oferuje UE- tak. Już nawet poczyniłem pierwsze kroki .. postanowiłem skorzystać z takich form dofinansowania jak: Wspieranie gospodarstw niskotowarowych, oraz Wspieranie przedsięwzięć rolnośrodowiskowych. A dalej ...no cóż czas pokarze, ale póki co... przekonuję się coraz bardziej, że warto.

Trzeci i ostatni ...

Czy coś się zmieniło ...dużo... zniknął skup interwencyjny do trzody chlewnej i zbóż a w jej miejsce pojawiły się dopłaty bezpośrednie, które z pewnością są prostszym rozwiązaniem, ale mają jeden mankament a właściwie zasadniczy... wypłata niestety zbyt późno. A dlaczego tak sędzę? Według mnie ta pomoc finansowa najbardziej potrzebna jest jeszcze przed wiosennymi pracami wtedy kiedy jest największe zapotrzebowania na środki produkcji. A w tej sytuacji niektórzy są zmuszeni do zaciągania kredytów. W efekcie zamiast mieć więcej pieniędzy mają mniej. Ponadto możemy zaobserwować stabilizację cen trzody chlewnej a niskie ceny zbóż ... według mnie za wcześnie je oceniać trudno powiedzieć czy wynikają z członkostwa w UE czy są spowodowane wysokimi plonami . A co poza tym? Mechanizmy skupu

interwencyjnego nie spełniły swojej roli , zwyczajnie nie zadziałały , może w przyszłościzobaczymy ... nastąpi jakaś poprawa. Co jeszcze...paliwo.... moim zdaniem powinna nastąpić regulacja w zakresie paliwa rolniczego, która obowiązuje w większości krajów Unii Europejskiej. Z pewnością poprawiłoby to znacznie dochód , bo póki co tak duże obciążenia podatkowe paliwa rolniczego znacznie podnoszą koszty produkcji, a przecież paliwo jest zużywane jedynie przy pracach polowych a nie na drogach, a mimo to obciążone jest podatkiem drogowyma taki stan uważam za niesprawiedliwy. Na zakończenie ... co mogę powiedzieć ... Unia to jednak wiele możliwości z niektórych sam już skorzystałem (Wspieranie przedsięwzięć rolnośrodowiskowych i Dostosowanie gospodarstw rolnych do standardów UE).A co dalej ... zobaczymy.

Na zakończenie

Jaki był ten pierwszy rok w UE ... dla każdego inny ...ale z pewnością nauczył nas jednego zdobywać wiedzę o wielu nowych sprawach , do wielu z nich nas przekonał, z wielu pomógł umiejętnie skorzystać. ■

Opracowała Iwona Petruczynek

Centrala Nasienna w Parczewie

ul. Szkolna 32
tel. (083) 354 13 28,

Oferuje do sprzedaży:

- Pasze, koncentraty i premiksy firm: Koudijs, Sano, Josera, LNB, EuRolPol, Ekoplone, Polfarm, Polfos, Polsanders, Bacutil, Unipasz, Mikita.
- Śrutę sojową i rzepakową.
- Sprzęt i maszyny rolnicze.
- Nawozy płynne i krystaliczne INTERMAG
- Środki ochrony roślin
- Artykuły metalowe



„Agroliga 2005” Mistrzowie wojewódzcy Konkursu

Celem Konkursu jest wyłonienie Mistrzów Krajowych w kategoriach Rolnicy i Firmy. Jest on organizowany na szczeblu krajowym - przez miesięcznik „Agrobazar”, Redakcję Audycji Rolnych, Program 1 TVP SA - oraz wojewódzkim - przez ośrodki doradztwa rolniczego. Patronat sprawują Minister Rolnictwa i Rozwoju Wsi, prezesi: TVP SA, ARiMR, ARR oraz Stowarzyszenie AgroBiznesKlub.

W finale wojewódzkim Konkursu wzięły udział gospodarstwa wyróżnione w Oddziałach LODR w Końskowoli:

- Grabanów - Małgorzata i Dariusz Muszyńscy, Kolonia Dobryn, gmina Terespol,
- Końskowola - Maria i Jarosław Ptaszkowie, Steżyca, powiat Ryki,
- Rejowiec - Witold Rudnik, Jaślików, gmina Krasnystaw,
- Sitno - Maria i Tadeusz Suchorowie, Chomęciska Duże, gmina Stary Zamść.

W kategorii Firmy w finale wojewódzkim uczestniczyły przedsiębiorstwa:

- Grabanów - Zakłady Mięsne Łmeat-Łuków SA w Łukowie,
- Końskowola - Firma Słowik Majdan Trzebieski, gmina Poniatowa,
- Rejowiec - PPHU Gramar Krzysztof Łojewski, Włodawa,
- Sitno - Przedsiębiorstwo Wielobranżowe Jan Węclawik w Skierbieszowie.

Po przeprowadzonej lustracji dokonano oceny wymienionych gospodarstw i firm oraz wytypowano laureatów. Mistrzowie Wojewódzcy zostali zgłoszeni do tytułu Mistrza Krajowego Konkursu. Krajowy Finał odbędzie się w styczniu 2006 roku.

Kategoria Rolnicy - JMP Gospodarstwo Ogrodnicze Maria i Jarosław Ptaszek

Gospodarstwo laureatów finału wojewódzkiego znajduje się w Steżycy. Ogólna powierzchnia gospodarstwa wynosi ok. 7 ha. Produkcja szklarniowa róż prowadzona jest na 5,7 ha, zaś

anturium na 3,2 ha. Tradycje rodzinne w uprawie kwiatów sięgają ponad pół wieku, jednak intensywny jego rozwój nastąpił w czasie zarządzania nim przez obecnych właścicieli. Stopniowo była zwiększana powierzchnia i asortyment upraw pod szkłem. Budowano coraz nowocześniejsze obiekty (w 2003 r. oddano do użytku kolejną szklarnię, do produkcji anturium, o powierzchni 1,7 ha). Są to obecnie najnowocześniejsze na świecie szklarnie do uprawy anturium na kwiat cięty. Z Holandii zostały sprowadzone nowe odmiany anturium, których jeszcze nie ma w Polsce.

W gospodarstwie zatrudnionych jest 90 pracowników. Szklarnie wyposażone są w komputery klimatyczne i nawożeniowe najnowszej generacji, potrójne kurtyny cieniująco-energetyczne, wysokociśnieniowe zamglawiacze powietrza, systemy rosznienia i podlewania. Wszystko to stwarza oraz utrzymuje niezmienny i unikalny klimat, niezbędny dla roślin. Dzięki zastosowaniu w szklarniach na tak dużą skalę doświetlenia i ogrzewania kwiaty mają wysoką jakość i są dostępne dla klientów przez cały rok

W 2004 r. wzrosła powierzchnia szklarni o następne 3 ha, gdzie uprawia się róże. Wartość tej inwestycji wyniosła 9 mln euro. Są tu zainstalowane nowoczesne wysokociśnieniowe systemy rosznienia. Uprawa róż należy do najnowocześniejszych na świecie (ok. 50 odmian). Aby zapewnić jak najwyższą jakość kwiatów, stosuje się ochronę biologiczną.

Wiele lat doświadczeń i ciągłego doskonalenia sprawiło, że gospodarstwo jest największym w Polsce i drugim w Europie producentem anturium. W gospodarstwie uprawia się ponad 30 odmian anturium, w tym wiele nowości. Rośliny pochodzą od największego na świecie hodowcy nowych odmian holenderskiej firmy Antura. O wielkim uznaniu tej firmy dla JMP świadczy fakt nazwania pierwszego w historii anturium wyhodowanego w żółtym kolorze imieniem Marysia, na cześć Marii Ptaszek.

Państwo Ptaszkowie, jako pierwsi w Polsce, wyposażyli szklarnie w robota do sortowania i pakowania róż. Przed wysyłką do klientów róże przechowywane są w magazynie o stałej temperaturze. Jako pierwsi w polskim ogrodnictwie

zastosowali system całkowitego odzysku energii z gazu - Total Energy System. W tym systemie elektrownia zamienia 42% energii z gazu na energię elektryczną i 53% na ciepłą. Energia jest wykorzystywana do ogrzewania szklarni. Okresowy nadmiar energii cieplej z elektrowni jest gromadzony w buforach, czyli ogromnych termosach o pojemności 1,5 mln litrów, a następnie energia ta jest wykorzystywana do ogrzewania szklarni.

Aby do klientów trafiały zawsze świeże kwiaty, wybudowano nowoczesną halę-pakownię o powierzchni 1500 m², wyposażoną w maszynę pakującą (system Flowpack). Od lipca 2004 r. do pakowania używana jest folia antykompensacyjna. Dzięki temu kwiaty anturium są lepiej wyeksponowane do sprzedaży i można je przechowywać w kartonie o tydzień dłużej niż pakowane metodą tradycyjną.

Ponad pół wieku doświadczeń rodzinnych, ciągłe inwestowanie w nowoczesne technologie, profesjonalizm w produkcji kwiatów dają gospodarstwu przewagę w konkurencji nie tylko z krajowymi, ale również zagranicznymi producentami. Państwo Ptaszkowie udowodnili, że kwiaty produkowane w ich gospodarstwie mogą być lepsze od kwiatów z importu. Przychody ze sprzedaży kwiatów w 2004 r. wyniosły 24 354 tys. zł, a za I półrocze 2005 r. wynoszą 15 554 tys. zł.

Za szczególne osiągnięcia w promocji Lubelszczyzny w kraju i za granicą gospodarstwo JMP otrzymało:

- w 2003, z rąk Marszałka Województwa Lubelskiego honorowy tytuł „Ambasador Województwa Lubelskiego 2003”;
- w 2003 r., z rąk Wojewody Lubelskiego, statuetkę „Lubelski Orzeł Biznesu”, jako najlepsze gospodarstwo spośród 600 firm, które brały udział w konkursie organizowanym przez Konfederację Pracodawców Polskich i Lubelskich;
- w 2004 nagrodę gospodarczą Lubelskiego Klubu Biznesu „Biznes Forum 2003”;

Czynniki decydujące o wyborze gospodarstwa Jarosława i Marii Ptaszków na Mistrza Wojewódzkiego:





- właściciele gospodarstwa od początku działalności mają opracowaną długofalową strategię rozwoju i jasno sprecyzowany cel główny, który jest realizowany z „żelazną konsekwencją”;
- intensywny rozwój gospodarstwa w trudnych dla rolnictwa latach dziewięćdziesiątych;
- przemyślana, długofalowa koncepcja inwestowania w gospodarstwo uwzględniająca najnowocześniejsze procesy technologiczne w produkcji szklarniowej;
 - infrastruktura techniczna w pełni spełniająca warunki optymalnej produkcji pod względem ekonomicznym i ułatwiającym prace przygotowujące towar do sprzedaży;
- wysokie plony, dzięki doświadczeniu i umiejętnemu wykorzystaniu własnej wiedzy;
- jest liderem w Polsce pod względem jakości i wielkości produkcji róż i anturium;
- jest pierwszym w Polsce, drugim w Europie i trzecim na świecie producentem anturium;
- stosowanie nowoczesnych metod promocyjno-marketingowych oraz wykorzystywanie własnych i zagranicznych kanałów dystrybucji;
- wysoka sprawność i jakość zarządzania (pan Jarosław jest absolwentem SGGW w Warszawie oraz dwuletniego studium dla dyrektorów handlu i marketingu);
- stworzenie stabilnych warunków zatrudnienia dla ok. 90 pracowników utożsamiających się z gospodarstwem;
- estetyka obejścia i terenów wokół budynków, produkcja wyrobów wysokiej jakości, dobra płynność finansowa i głęboko przemyślane stanowisko w kwestii stosowania zewnętrznych źródeł finansowania niezbędnych do dalszego rozwoju gospodarstwa;
- rozległa działalność społeczna (pan Jarosław jest prezesem Społecznego Komitetu Wspierania Kultury Fizycznej Dzieci i Młodzieży w Gminie Stężyca. Obiekt sportowy po modernizacji, którą wykonał Społeczny Komitet wspólnie z gminą, jest aktualnie, oprócz stadionu Górnika Łęczna, najlepszym obiektem tego typu w województwie lubelskim. Wartość inwestycji wyniosła ok. 1,2 mln zł, z czego Komitet

zebrał 0,5 mln zł. Pan Jarosław był głównym sponsorem boiska wielofunkcyjnego o sztucznej nawierzchni do tenisa, koszykówki i siatkówki powstałego przy Szkole Podstawowej w Stężycy. Jest także prezesem Towarzystwa Przyjaciół Stężycy, członkiem Lubelskiego Związku Pracodawców i Business Centre Club.

Kategoria Firma - PPHU Gramar Krzysztof Łojewski, Włodawa

Przedsiębiorstwo to rozpoczęło działalność „od podstaw” w roku 1989 roku. Pan Krzysztof od początku postawił na rozwój firmy, realizując coraz to nowe przedsięwzięcia, dążąc do zaspokojenia dużego popytu na wyroby mięsne. Starając się sprostać wyzwaniom rynku, stosuje sprawdzone technologie wytwarzania wędlin i unowocześnia bazę produkcyjną. Dzięki stworzeniu „systemu zamkniętego”, tj. od własnej bazy produkcyjnej (jak i od innych producentów) do wyrobu finalnego w postaci różnego rodzaju wyrobów wędliniarskich, przedsiębiorstwo ponosi mniejsze koszty wytwórcze, pozwalające stosować stosunkowo niskie ceny rynkowe dla konsumentów. Ich dystrybucja prowadzona jest poprzez handel hurtowy, obwoźny i detaliczny w 32 własnych sklepach firmowych. Produkty Przedsiębiorstwa znajdują odbiorców na terenie województwa lubelskiego i mazowieckiego oraz także poza granicami kraju - na Ukrainie, Włoszech i Francji. W swej ofercie ma ponad 200 rodzajów produktów mięsnych i wędliniarskich.

Od momentu powstania do chwili obecnej Firma jest w ciągłym rozwoju, dostosowując swój profil działalności do zmieniających się warunków rynkowych. Na początku korzystano tylko z własnej bazy żywca wieprzowego i wołowego pochodzącego z gospodarstwa Korolówka dzierżawionego od ANR. Ubój tuczników i bydła był zlecany usługowo. Aktualnie zakres działalności firmy obejmuje: przetwórstwo mięsa, handel mięsem i gotowymi wyrobami wędliniarskimi. Żywiec wieprzowy i wołowy dla zakładu przetwórstwa mięsa pozyskiwany jest we własnej nowoczesnej ubojni. Dobowa zdolność produkcyjna wynosi ok. 15 t wędlin i 15 t mięsa.

Znakomity smak wyrobów uzyskuje się dzięki sprawdzonej recepturze oraz nowoczesnej technologii produkcji, gwarantującej zachowanie najwyższej jakości, nad którą czuwają wysoko kwalifikowani pracownicy. Stosowane

metody zarządzania i organizacji procesów produkcyjnych potwierdzone są certyfikatem jakościowym systemu HACCP w zakresie dostosowawczym do norm UE (badanie norm jakości odbywa się na każdym etapie produkcji, począwszy od surowca wejściowego do wyrobu gotowego).

W przedsiębiorstwie zatrudnionych jest 270 osób, w tym 80 to pracownicy produkcji, 130 - handlu, a 60 - działów pomocniczych. Baza surowcowa to głównie własna produkcja oraz zabezpieczenie dostaw surowca w oparciu o wieloletnie umowy kontraktacyjne z rolnikami (około 90% skupowanego surowca). Wartość sprzedaży krajowej za rok 2004 wyniosła ok. 10,2 mln zł. Wartość sprzedaży za pierwsze półrocze 2005 wyniosła około 20 mln zł.

Na przestrzeni ostatnich lat poczyniono znaczące inwestycje, które uczyniły Przedsiębiorstwo nowoczesnym, odpowiadającym surowym normom higieniczno-sanitarnym Unii Europejskiej. Jest ono zakładem przetwórstwa mięsnego zaliczanym przez Inspekcję Weterynaryjną do kategorii A i posiadającym prawo rozprowadzania wyrobów do wszystkich krajów UE.

Firma została uhonorowana wyróżnieniami:

- w 2002 roku, w konkursie organizowanym pod patronatem Ministra Lecha Niłkowskiego, „Wawrzyn Podlasia 2002”;
- 2003 roku w konkursie „Pracodawca-Organizator pracy bezpiecznej”, organizowanym przez Okręgowy Inspektorat Pracy w Lublinie;
- Czynniki decydujące o wyborze PPHU Gramar Krzysztof Łojewski na Mistrza Wojewódzkiego:
 - produkcja wyrobów wysokiej jakości;
 - rozbudowa i doskonalenie bazy surowcowej;
 - długofalowa koncepcja inwestowania w Firmę, uwzględniająca najnowocześniejsze procesy technologiczne w produkcji przetworów mięsnych;
 - estetyka i porządek na terenie Firmy;
 - bycie znaczącym pracodawcą na terenie o dużym stopniu bezrobocia;
 - spełnianie wymogów UE.



Cztery Janowy wzięły się za ręce.....

...tak oto wyśpiewywali na uroczystościach w Janowie Podlaskim przedstawiciele gmin będących członkami Ogólnopolskiego Porozumienia Gmin o nazwie Janów - „4 x Janów” podpisanego w dniu 17 czerwca 2005 roku. Już po raz kolejny mieszkańcy Janowa Podlaskiego, Janowa Lubelskiego, Janowa w powiecie częstochowskim oraz Janowa koło Sokółki spotkali się na wspólnej zabawie mającej na celu zacieśnienie wspólnych więzów, rozwijanie współpracy gospodarczej, ekonomicznej i kulturalnej, wymianę doświadczeń dotyczących kierowania gminami, upowszechnianie kultury oraz promowanie turystyki gmin.

Tym razem spotkanie odbyło się w Janowie Podlaskim przy okazji dożynek gminno - parafialnych organizowanych w dniach 27-28 sierpnia 2005 roku. Spotkanie uświetniła obecność przedstawicieli z gminy Janów Poleski z Białorusi.

Dożynkom towarzyszyły liczne imprezy kulturalno - rozrywkowe,

w których udział wzięli reprezentanci poszczególnych gmin. Atrakcji nie zabrakło. Oprócz licznych konkursów oraz występów zespołów muzycznych - wokalnych zobaczyć można było m.in. pokaz jazdy konnej, pokaz walki rycerskiej czy tańca dworskiego. Nie zabrakło również specjalów kulinarnych przygotowanych przez przedstawicieli stowarzyszonych gmin. Pięknym stołem biesiadnym zaskoczyli wszystkich zgromadzonych gospodarze oferując im ciepły posiłek oraz inne dania. Spróbować można było również pysznego smalcu czy pierogu gryczanego przyszykowanego przez gości z Janowa Lubelskiego, sera żółtego, wódkę wiejską ekologiczną z receptury mieszkańców Janowa w powiecie sokólskim i jak przystało na charakter imprezy chlebek dożynkowy, którego poczęstunkiem zajął się sołtys wsi Peredyło. Tradycyjnym elementem dożynkowego święta był przemarsz ulicami Janowa Podlaskiego korowodu dożynkowego, który odbył się w asyście kawalkady konnej,

orkiestry dętej oraz rycerzy

Pośród stoisk prezentujących uroki i specyfikę janowskich regionów nie zabrakło również kramu z Wojewódzkiego Ośrodka Doradztwa Rolniczego w Grabanowie. Zachwytił on gości pięknem haftowanych obrazów, zapachem ziół i kwiatów oraz wspaniałymi okazami owoców i warzyw. Stoisko służyło też jako punkt informacyjny - doradczy w sprawach funduszy z Unii Europejskiej.

Imprezy na rynku Janowa Podlaskiego trwały do białego rana, a wszystko to służyć miało integracji oraz kształtowaniu pozytywnego wizerunku współpracujących ze sobą gmin.

I zgodnie ze słowami piosenki autorstwa Urszuli Ostrowskiej z Janowa koło Częstochowy potencjał i siła tkwią we wspólnym działaniu wszystkich członkowskich gmin.

Cztery Janowy wzięły się za ręce...

...MOŻE ZROBI SIĘ COŚ WIĘCEJ
Halina Kusznerczuk Maria Godziuk.
PZDR Biała Podlaska

Powiatowe Dożynki w Drelowie

W ostatnią niedzielę sierpnia odbyły się powiatowe dożynki w Drelowie. Uroczystość rozpoczęła się Mszą Świętą, w której homilię wygłosił ks. Biskup Zbigniew Kiernikowski.

Starostowie Dożynek to - **Pani Anna Daniluk**, zamieszkała we wsi Wólka Łóżecka i **Pan Mirosław Paszko** z miejscowości Szóstka. Starościna prowadzi wraz z mężem gospodarstwo rolne o powierzchni około 50 ha. Dominującym kierunkiem produkcji jest sadownictwo - jabłonie, porzeczka czarna i malina.



Starosta zaś prowadzi wspólnie z żoną gospodarstwo specjalizujące się w produkcji mleka wysokiej jakości.

Obecnie posiada 59 sztuk bydła, w tym 38 krów mlecznych. Odbiorcą produktu jest Spółdzielnia Mleczarnia „SPOMLEK” w Radzynie Podlaskim.

Przedstawiona para złożyła bochen chleba gospodarzowi powiatu - **Panu Tadeuszowi Lazowskiemu** - Białskiemu Staroście.

Zaproszenie do

udziału w roli wystawców przyjęło wiele firm i instytucji działających w sferze rolnictwa, między innymi z wystawą i informacją uczestniczył nasz **Oddział w Grabanowie**.

Dożynki obfitowały w różnego rodzaju atrakcje, między innymi konkursy. Takich konkursów było trzy: „**Na wieniec dożynkowy**”, „**Na najładniejsze stoisko promocyjne gminy**” i „**Na najlepszy wypiek chlebowy**”.

Najładniejszy wieniec dożynkowy wykonały mieszkanki miejscowości **Zahajki, gm. Drelów**, drugie miejsce przypadło gm **Sosnówka**, a trzecie gm. **Tuczna**. Komisja oceniająca wieńce dożynkowe uwzględniała - kultywowanie tradycji kulturowych, twórczość artystyczną i eksponowanie piękna płodów rolnych.

Zwycięstwo w konkursie na ➡

Aktywna młodzież organizuje Festyn



Klub 4H „Polesia Czar” z Podedwórze 21 sierpnia 2005 roku zorganizował I festyn Święto Krainy Rumianku w Hołownie gm. Podedwórze. Festyn ten jest częścią projektu pod nazwą „Rumianek zmieni w metropolię zaścianek” realizowanego przez Klub 4H pod opieką Stowarzyszenia, na który pozyskano środki z Polsko - Amerykańskiej Fundacji Wolności przez „Stowarzyszenie Szkoła Liderów”. Projekt był zaprezentowany podczas Ogólnopolskiego Zlotu Klubów 4H w konkursie „Technika w Rolnictwie” w dniach 2 – 3 września 2005 roku w Końskowoli. Klub 4H działa w Ośrodku Edukacji Regionalnej w Hołownie. Prowadzony jest przy „Stowarzyszeniu na rzecz aktywizacji mieszkańców Polesia Lubelskiego”. Festyn otworzyła Prezes Stowarzyszenia i Lider Klubu 4H pani Gabriela Bilkiewicz wraz z Wójtem Gminy Podedwórze Wiesławem Nowakiem. Festyn uświetnili swoją obecnością Starosta Parczewski Waldemar Wezgraj oraz przedstawiciele „Stowarzyszenia Szkoły Liderów” Michał Wroński i Daniel Lichota, młodzież z Wiejskiej Akademii Teatralnej oraz mieszkańcy gminy Podedwórze i gmin sąsiednich.

Jako pierwszy wystąpił zespół ludowy „Wrzeciono”, następnie młodzież z Wiejskiej Akademii Teatralnej, która zaprezentowała przedstawienie

pt. „Rumiankowo”. Zostało ono napisane i wyreżyserowane przez młodzież specjalnie na I festyn Krainy Rumianku. Publiczność bardzo entuzjastycznie przyjęła występ nagradzając młodzież gromkimi brawami.

Organizatorzy zapewнили wiele atrakcji dla uczestników festynu:

1. Na tablicach informacyjnych oraz w formie pokazu przedstawiony był schemat uprawy rumianku od jego siewu do zbioru oraz techniki jego zbioru.
2. Można było kupić pakowane przez dzieci zioła, soki, herbatki oraz własnej produkcji mydełko.
3. Chętna młodzież mogła spróbować swoich sił i umiejętności w lepieniu glinianych naczyń na kole garncarskim.
4. Dzieci z Klubu 4H prezentowały swoje wyroby ze słomy, gliny, kory i drewna zachęcając do ich kupna. Jest to jeden ze sposobów, dzięki któremu mogą wspomóc budżet swojego Klubu.
5. Na jednym ze stoisk prezentowane były rzeźby ludowego rzeźbiarza Zygmunta Walenciuka, który w Ośrodku Edukacji Regionalnej prowadzi dla dzieci warsztaty rzeźbiarskie.
6. Atrakcjami dla młodszych uczestników festynu był pokaz młócenia żyta cepem, mielenie ziarna w żarnach, robienie kaszy w stępie, łamanie lnu

łamaczką i jego wyczesywanie.

Chociaż bardzo duże trudności sprawiało wprowadzenie koła garncarskiego w ruch dzieciom bardzo podobało się lepienie naczyń glinianych, powstało wiele ciekawych form artystycznych.

Licznie zgromadzeni uczestnicy festynu byli częstowani przez młodzież z Klubu 4H ciepłym bigosem, mogli zjeść tradycyjny chleb ze smalcem i ogórkiem kiszonym lub wypić chłodnik. W „Herbaciarni Ziołowej” można było delektować się 3 rodzajami herbatek: rumiankową, miętową i lipową, zjeść pieczony w piecu chlebowym chleb i świeże bułeczki. W budynku Ośrodka Edukacji Regionalnej można było obejrzeć dwie sale etnograficzne urządzone w dawnym stylu. W sali nr 1 odbywają się zajęcia z uprawy i obróbki lnu, na krośnie tkane są płótna. W sali nr 2 motywem przewodnim odbywających się zajęć jest ścieżka edukacyjna „Od ziarna do chleba”. Młodzież może przekonać się jaką ciężką pracę miała dawna gospodyni. Na posesji ośrodka znajduje się cegielniany plac zabaw wyposażony w kopie stuletnich narzędzi: taczki do wożenia cegły i gliny, drewniane łopaty, stoły, formy strycharskie do wyrabiania cegły oraz drewniana skrzynia - trata służąca do wyrabiania gliny nogami. Natomiast w budynku ośrodka mieści się piec do wypalania wyrobów glinianych wykonanych przez dzieci. Rozprowadzana była lokalna gazeta „Gmina Podedwórze - moja Mała Ojczyzna”.

Po dość licznych atrakcjach wszyscy chętni mogli obejrzeć dwie inscenizacje, przeplatane przyśpiewkami ludowymi przygotowane przez zespół ludowy „Wrzeciono”.

Wszystkim chętnym chcącym zobaczyć efekty pracy młodych ludzi polecamy wizytę w Ośrodku Edukacji Regionalnej w Hołownie.

„... również na wsi można znaleźć sposób na aktywne i godne życie ...”

Małgorzata Maciejuk, Krzysztof
Chilczuk
PZDR Przczew

➡ **Najładniejsze stoisko promocyjne gminy** zapewniła sobie Gmina **Zalesie**, przed **Drelowem** i **Sławatyczami**.

Był również konkurs na **Najlepszy wypiek chlebowy**, który wygrała Gminna Spółdzielnia „Sch” z **Drelowa**, drugie miejsce przypadło piekarni **PPUH Dan-Rop** z **Kodnia**, a na trzecim miejscu uplasowała się **Pani Maria Łaska** z **Lebiedziewa** i był to tradycyjny chleb upieczony według tradycyjnej receptury w prawdziwym piecu chlebowym.

W uroczystości udział wzięli liczni goście: wspomniany wcześniej ks. Biskup **Zbigniew Kiernikowski**, Poseł

Franciszek Jerzy Stefaniuk, Poseł **Stanisław Żmijan**, Poseł **Lech Nikolski**. Obecni też byli goście z Białorusi – delegacja z Rejonu Brzeskiego na czele z **P. Leokadią Konstantinowną Griczko** – przewodniczącą Rady Deputatów Rejonu Brzeskiego. Obecnością zaszczyliła też delegacja z Republiki Litewskiej na czele z **P. Teresą Paramonową**, Wice – Merem Samorządu Rejonu Wileńskiego.

Całość imprezy uświetniały Zespoły Ludowe – taneczne i śpiewacze. Obecni byli też twórcy ludowi. ■

Bożena Warda

VOGEL NOOT
SOIL SOLUTIONS



CASE IH

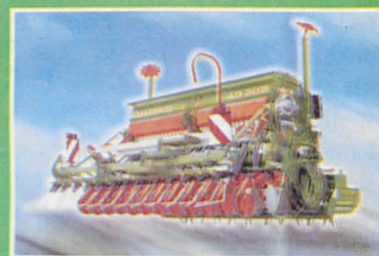
CIĄGNIKI ROLNICZE
60 DO 280 KM



AMAZONE



najlepsza do sianokiszonki



KONSULTANCI ds. SPRZEDAŻY

Dariusz Kołodziejczyk
0-600 612 493

Krzysztof Gnypl
0-604 644 055

Marcin Pietrzak
0-694 167 325

SPRZEDAŻ CZĘŚCI ZAMIENNYCH

Wojciech Portka
tel. 721-68-20



CT 5080

UNIA

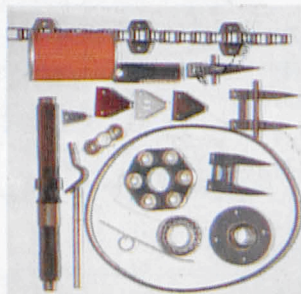


**SPRZEDAŻ CZĘŚCI
ZAMIENNYCH DO:**

- kombajnów zbożowych
- ciągników rolniczych
- maszyn uprawowych
- sprzedaż hurtowa i detaliczna

**SPRZEDAŻ
MASZYN UŻYWANYCH**

- kombajny zbożowe
- ciągniki rolnicze
- maszyny uprawowe



FAMAROL

