



Bydło rasy limousine w powiecie białskim

Szanowni Czytelnicy

Trafia do Was kolejny numer naszego czasopisma. Mamy nadzieję, że w natłoku licznych zajęć znajdują Państwo czas na jego lekturę.

Zapewne wielu z Was niepokoi się obecną sytuacją na rynku rolnym. Od kilku miesięcy ceny zbóż są znacznie poniżej opłacalności. Z niepokojem wspólnie obserwujemy pogorszenie się klimatu w stosunkach z Rosją. Embargo na polskie mięso już spowodowało obniżenie cen skupu żywca trzody chlewnej o ponad 1zł/kg. Zakaz wwozu obejmuje również produkty roślinne. Zaowocuje to zapewne również obniżką cen na te produkty.

Nie możemy popadać jednak w pesymizm, mamy też dobre wiadomości. Zaszły kolejne zmiany w sprawie rent strukturalnych dotyczące warunków i trybu udzielania pomocy finansowej m.in. umożliwią one

dostępność do tej formy pomocy również rolnikom, którzy mieli przerwy w płaceniu składek KRUS. Więcej na ten temat będą mogli się Państwo dowiedzieć w artykule poświęconym tej tematyce.

Przypominamy jeszcze raz, że z dniem 31 grudnia 2005 roku upływa termin składania wniosków z programów rolnośrodowiskowych. Zachęcamy do ich składania, oraz nie odkładania tej decyzji na ostatnią chwilę.

Z produkcji roślinnej polecamy tekst dotyczący uprawy szparagów. Jak dowiadujemy podjęcie decyzji dotyczącej ich uprawy jest uwarunkowana przede wszystkim możliwościami i warunkami ich zbytu.

Polecamy również dwa artykuły poświęcone rolnictwu ekologicznemu, które może stanowić szanse

rozwoju polskich gospodarstw.

Z produkcji zwierzęcej polecam teksty dotyczące „Utrzymania bydła mięsnego, oraz o lokalnych rasach trzody chlewnej. Pierwszy z nich zapewne zainteresuje tych rolników co posiadają trwałe użytki zielone i nie prowadzi produkcji mleka drugi zaś tych co by chcieli zająć się hodowlą ras rodzimych.

W październiku br. po raz kolejny odbyły się Międzynarodowe Targi Pszczelarskie „APIEXPO 2005”. Wystawcy prezentowali nowości rynkowe, oferowali szeroką gamę miodu i innych produktów pszczelich, służyli fachowym doradztwem. Bliższe informacje w tym zakresie znajdziemy w poradach pszczelarskich

Serdecznie zapraszamy do lektury.

Redakcja

W numerze

Stawiam na profesjonalne doradztwo.....	3
Szparagi dlaczego warto.....	4
Vademekum rolnika ekologicznego.....	6
Mieszkańcowe odmiany kukurydzy.....	7
Utrzymnie bydła mięsnego.....	9
Chów zwierząt w gospodarstwie ekologicznym.....	10
Lokalne rasy trzody chlewnej.....	11
Wspólna polityka rolna.....	11
Porady pszczelarskie.....	12
Warto inwestować w warunki utrzymania zwierząt..	13
Działalność gospodarcza.....	14
Rozwoj Lokalnych Rynków Pracy.....	15
Renty strukturalne jak z nich skorzystać.....	16
Rolnictwo ekologiczne - szansa rozwoju polskich gospodarstw.....	17
Przypominamy -	18
Czy grozi nam ptasia grypa.....	18
Wróżby Andrzejkowe.....	19

WYDAWCA:

Lubelski Ośrodek Doradztwa Rolniczego
w Końskowoli Oddział w Grabanowie

DYREKTOR LODR

mgr inż. Alfons Koska

KIEROWNIK ODDZIAŁU

w Grabanowie inż. Eugeniusz Tarasiuk

ADRES REDAKCJI:

LODR Oddział Grabanów 21-500 Biała Podlaska
tel.: (0 83) 343 37 92 fax: (0 83) 343 81 98
e-mail: gazeta@odr.cyber.pl

Redaktor Naczelny: *Janina Kempka*

DRUK: LODR Poligrafia w Grabanowie

NAKLAD: 1100 egz.

Powiatowe Zespoły Doradztwa Rolniczego:

Biała Podlaska ul. Żeromskiego 3 tel/fax 343 32 34

Łuków ul. Przemysłowa 15. tel/fax (0 25) 798 39 58

Parczew ul. Lubartowska 4 50 tel/fax 354 24 74

Radzyń Podlaski ul. Rynek 10 A tel/fax 352 84 06

Wisznice ul. Warszawska 13 tel/fax 378 22 49



Stawiam na profesjonalnych doradców



Panie Dyrektorze, 1 lipca, w wyniku konkursu, został Pan szefem Lubelskiego Ośrodka Doradztwa Rolniczego, instytucji pracującej bezpośrednio na rzecz rolników Lubelszczyzny. Jak ocenia Pan dotychczasowe zadania Ośrodka i sposoby ich realizacji oraz co zamierza Pan usprawnić lub zmienić?

Wprawdzie w doradztwie pracuję od niedawna, jednak specyfika tej pracy nie jest mi obca, chociażby dzięki pracy na stanowisku kierownika gminnych służb rolnych, a później dyrektora Wydziału Rolnictwa Urzędu Wojewódzkiego w Chełmie. Wyrobiłem sobie już pewien pogląd, jak ta instytucja powinna być zorganizowana i jak powinna pracować, aby sprostać oczekiwaniom rolników. Moje spostrzeżenia mogą różnić się od doświadczeń tych, którzy pracują tutaj ponad 20 lat, ale myślę, że nie zmieniając niczego, co jest bagażem ich dobrej pracy, potrafię wnieść nowe doświadczenia i wiedzę.

Stawiam na doradców posiadających gruntowną wiedzę specjalistyczną w różnych dziedzinach rolnictwa oraz na tych, którzy mają bardzo dobrą orientację w instrumentach wspierania gospodarstw rolnych po akcesji z UE. Stawiam na doradców, którzy

profesjonalnie wykonują swoje obowiązki, rozwiązują rzeczywiste problemy rolników, są komunikatywni i dobrze przygotowani do współpracy zarówno z rolnikami, jak i instytucjami działającymi na rzecz rolnictwa, mam tu na myśli przede wszystkim ARiMR i ARR, z samorządami gmin i organizacjami rolników.

Najważniejsze i nowe zadania LODR na najbliższy okres to...

Dbłość o odpowiednią jakość informacji przekazywanych w różnych formach mieszkańcom wsi, tj. takich, które umożliwią im świadome podejmowanie decyzji oraz dostarczonych we właściwym czasie i kompletnych. W takich działaniach doradca rolniczy może i powinien osiągnąć rangę doradcy finansowego czy inwestycyjnego. Wzmocni to prestiż zawodowy doradcy, a także stworzy szansę na poprawę wynagrodzenia pracowników LODR.

Jakie nowe możliwości daje instytucji doradztwa rolniczego osobowość prawna?

Zgodnie z ustawą o doradztwie rolniczym, LODR jest instytucją, która obok doradztwa bezpłatnego, może również świadczyć usługi odpłatne.

Bezpłatnie udzielamy wszelkich informacji o możliwościach uzyskania pomocy z krajowych i unijnych źródeł finansowania rolnictwa, organizujemy dla rolników szkolenia technologiczne oraz związane z rozwojem przedsiębiorczości na obszarach wiejskich. Rolnicy nie płacą za przygotowanie wniosków o pomoc finansową z Sektorowego Programu Operacyjnego i Planu Rozwoju Obszarów Wiejskich. Nieodpłatnie doradzamy w zakresie metod produkcji roślinnej i zwierzęcej, w tym ekologicznej. Nie jest więc prawdą, że obecnie doradztwo w LODR jest płatne.

Podsumowując: rolnicy nie płacą za wypełnianie wniosków niezbędnych do ubiegania się o pomoc finansową ze środków Unii Europejskiej, a także za porady i szkolenia. Zapłacić muszą jednak, m.in., za:

- sporządzenie biznesplanów potrzebnych do uzyskania kredytów preferencyjnych,
- kursy przygotowujące do uzyskania tytułów kwalifikacyjnych (chemiczny, operatorów kombajnów zbożowych, bhp),
- prowadzenie rachunkowości w gospodarstwie rolnym,
- sporządzanie planów nawozowych.

Należy zaznaczyć, że stawki za nasze usługi są niższe niż w prywatnych firmach doradczych.

Z jakimi problemami mogą i powinni przychodzić do Dyrektora rolnicy?

Struktura organizacyjna LODR w Końskowoli jest tak skonstruowana, że rolnik ma blisko do doradcy, bowiem nasi doradcy terenowi, pracujący w powiatowych zespołach doradztwa rolniczego, oprócz dyżurów w siedzibie PZDR, pełnią również dyżury w urzędach gmin. Wszelkie więc problemy rolników na bieżąco powinni rozwiązywać doradcy terenowi Ośrodka. Ich pracę wspierają doradcy branżowi pracujący w siedzibie LODR. Możecie Państwo u nich uzyskać pomoc w każdej sprawie dotyczącej gospodarstwa rolnego i innych przedsięwzięć na wsi. Wierzę, że tak będzie.

Jednak jeśli chcielibyście Państwo przekazać swoje uwagi odnośnie jakości naszych usług doradczych mnie, to powiem, że dyrektor Alfons Koska jest do Waszej dyspozycji. ■

Rozmawiała: Teresa Sieniuta

Szparagi dlaczego warto ?

Użytkowanie plantacji szparagów trwa 12-13 lat i powinno być traktowane jako inwestycja długoterminowa. Założenie plantacji o powierzchni 1 ha i doprowadzenie jej przez kolejne 2 lata do plonowania wymaga poniesienia nakładów przekraczających 20 tys. zł.

Przed podjęcia decyzji o uprawie szparagów należy zorientować się o możliwościach i warunkach ich zbytu. Ma to duże znaczenie, ponieważ zebrane wypustki są bardzo nietrwałe i nie mogą być zbyt długo przechowywane nawet w chłodni a trzymane poza nią muszą być sprzedawane w dniu zbioru. W Polsce szparagi produkowane są przede wszystkim z myślą o sprzedaży na eksport (głównie do Niemiec).

Wybór stanowiska - pod szparagarnię należy wybrać pole płaskie o lekkiej wystawie południowej. Rośliny nie mogą być zaciemniane przez wysokie drzewa, natomiast wskazana jest osłona od strony silnie wiejących wiatrów. Nie należy zakładać plantacji na polu, na którym kiedykolwiek, a przynajmniej w ciągu ostatnich 25 lat rosły szparagi. Gleba powinna być lekka, piaszczysta szybko nagrzewająca się, przepuszczalna, mogą być również gleby piaszczysto - gliniaste, a także piaszczyste z podłożem gliniastym na głębokości powyżej 50 cm. Nie nadają się do uprawy szparaga gleby cięższe, o poziomie wody gruntowej powyżej 1 m, kamieniste zaskorupiające się a także z gliną zalegającą płycej niż 50 cm. Pod rozsadnik gleba powinna mieć podobne właściwości, chociaż wskazana byłaby nieco żyzniejsza tj. IV klasy bonitacyjnej. Aby

stwierdzić przydatność gleby pod szparagarnię, należy zebrać informację i wykonać odkrywki glebowe do głębokości 1m. Pole pod rozsadnik, jak i pod plantację najlepiej wybrać pod koniec lata, aby mieć wystarczający czas na przygotowanie gleby do uprawy. Przygotowanie gleby

Wieloletnia zielona roślina z rodziny liliowatych zaliczana do jednych z najstarszych uprawnych warzyw na świecie. Tradycje jej uprawy sięgają 4500 lat. W Azji Mniejszej, Zachodniej Syberii, Afryce Północnej i Europie szparagi rosną w stanie dzikim. Najpopularniejsze były w rejonie Morza Śródziemnego, szczególnie cenili je starożytni Egipcjanie, Grecy i Rzymianie. Do Francji dotarły około 1469 roku, potem do Anglii, Niemiec, Hiszpanii, Belgii, i - na przełomie XVIII wieku - do Polski. Znaczny rozwój uprawy tego cennego warzywa datuje się od XIX wieku. Obecnie uprawia się je prawie we wszystkich krajach świata. Największymi producentami szparagów są: Włochy, Holandia, Japonia, Tajwan i Stany Zjednoczone.

Przedmiotem uprawy są młode, mięsiste pędy, zwane wypustami, długości ok. 25 cm, charakteryzujące się specyficznym smakiem i aromatem oraz delikatną konsystencją. Najsmaczniejsze są górne części pędu. W Polsce uprawia się szparagi białe, we Francji i Włoszech - szparagi zielone o intensywniejszym smaku. Szparagów zielonych nie trzeba obierać, co ma duże znaczenie, gdyż pod skórką jest najwięcej składników odżywczych, wśród których znajdują się m.in.: sód, potas, magnez, wapń, mangan, żelazo, miedź, fosfor, fluor, chlor, jod, karoten, witaminy: B1, B2, B6, C; kwasy: nikotynowy, pantotenowy, foliowy, szczawiowy.

Szparagi to warzywa niskokaloryczne i lekko strawne. Najbardziej popularne odmiany: Mary Washington, Argenteuil, Brunświcki.

powinno obejmować następujące zabiegi: likwidację chwastów wieloletnich i zmniejszenie zachwaszczenia chwastami jednorocznymi, wzbogacenie w substancję organiczną, doprowadzenie odczynu do pH 6-7 (poprzez 2-3-krotne stosowanie wapna węglanowo-magnezowego w dawce 1,5 t/ha). Wapno należy wymieszać z glebą. Likwidację chwastów wieloletnich takich jak perz, powój czy osty należy zwalczać pod koniec lata lub wczesną jesienią herbicydami: Roundup, Avans czy Rodeo. Osty i ostrożenie można również zwalczać punktowo Lontrelem 300 SL a

powój-Pielikiem.

Nawożenie i sadzenie - zalecane jest głębokie przy-

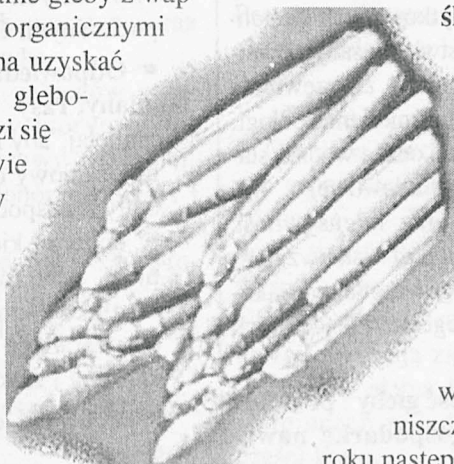
oranie jesienią obornika w ilości 60-100 t/ha lub równoważoną ilość innego nawozu organicznego, np. torfu niskiego. Jeżeli w gospodarstwach brak dostatecznej ilości obornika, należy wysiać na przeoranie gorczycę, facelię, zboża w mieszance z motylkowymi np. żyto z wyką. Z

nawozami organicznymi wskazane jest przeoranie części nawozów fosforowych oraz wapna magnezowego jeżeli nie było stosowane. Dawki nawozów fosforowych i potasowych oraz magnezowych najlepiej ustalić na podstawie analizy gleby wykonanej przez Stację Chemiczno-Rolniczą. W przypadku nie przeprowadzenia analizy najczęściej stosuje się 100-200 kg/ha P_2O_5 , 150-250 kg/ha K_2O i 60-100 kg/ha MgO . Część nawozów potasowych wysiewa się jesienią, a część wiosną pod orkę. Nawozy azotowe wysiewa się dopiero po wytworze-

niu zielonych pędów przez posadzone karpki. Orkę przedzimową należy wykonać na maksymalną głębokość do 50 cm. Jeżeli w glebie występują płycej zalegające zbite warstwy, wskazane jest zastosowanie głębosza. Zabieg ten poprawi przewodność i przesiąkalność gleby.

Główna masa systemu korzeniowego szparaga znajduje się w warstwie gleby między 30 a 100 cm. W tej warstwie powinny być stworzone optymalne warunki do rozwoju korzeni. Wyoranie tzw. „martwicy” nie

⇒ jest w uprawie szparaga szkodliwe, ponieważ jego system korzeniowy nie rozwija się w wierzchniej warstwie gleby. Nie należy wykonywać bardzo głębokiej orki, gdy istnieje możliwość przemieszczania na powierzchnię stosunkowo płytko znajdującej się gliny. Do głębokiej orki najbardziej przydatne są pługi odwracalne, bowiem orka powinna być wykonywana w jedną stronę. Najlepsze wymieszanie gleby z wapnem oraz nawozami organicznymi i mineralnymi można uzyskać przez zastosowanie glebogryzarki. Karpy sadi się w pierwszej połowie kwietnia. Powinny być zdrowe, waga co najmniej 30-35 g i mieć 15 korzeni. Karpy są nietrwałe, trzeba je chronić przed przemarzeniem, wyschnięciem i zagraniem się, gdy są mokre. Dlatego powinny być posadzone w jak najkrótszym czasie od momentu wykopania z rozsadnika. Do sadzenia należy wyorać bruzdy o szerokości ok. 40 cm i głębokości ok. 30 cm. Odległość między bruzdami powinna wynosić 160-180 cm a długość nie powinna przekraczać 150 m, gdy są one dłuższe pole trzeba podzielić drogami do zwożenia. Należy zwrócić uwagę, aby bruzdy były proste, w jednakowej odległości od siebie gdyż w przeciwnym razie wystąpią trudności w późniejszym prowadzeniu plantacji. Karpy sadi się w bruzdach co 30-40 cm, rozkładając na dnie ich korzenie, a następnie przysypując ziemią z wyoranych bruzd grubości 5-10 cm. Warstwa ziemi powinna być tym grubsza, im jest ona lżejsza i bardziej sucha. Po posadzeniu karp, bruzd nie należy zasypywać całkowicie ziemią. Karpy jeżeli nie zostały zaprawione przez producenta, trzeba bezpośrednio przed sadzeniem moczyć 20 min. w zawieszynie Funabenu 50 WP, Benlate



50 WP o stężeniu 0,5% lub Sarfum 500 S.C. o stężeniu 0,5%.

Odmiany - męskie mają wyższe wymagania ale dają wyższe plony i lepsze jakościowo. Najwięcej uprawia się odmian takich jak: Gynlim, Franklim, Eposs, Carlim, Grolim, Ravel, Avolim oraz dwupienne Eposs, Alpha, Ariane, Schwetzingen Meisterschuss.

Pielęgnacja roślin - w pierwszym

roku po założeniu szparagarni nie wskazane jest stosowanie herbicydów. W drugim roku pielęgnacja polega na spulchnianiu międzyrzędzi, zabronowaniu pola w poprzek rzędów i niszczeniu chwastów. W roku następnym, gdy plantacja jest dobrze pielęgnowana, można rozpocząć pierwsze zbiory. W tym celu, po spulchnieniu kultywatores gleby w międzyrzędziach i zabronowaniu plantacji w poprzek rzędów, przystępuje się do sypania wałów nad rzędami roślin. Wysokość wałów w pierwszym roku plonowania wynosi około 20 cm, licząc od powierzchni pola. W następnych latach, ze względu na rozrastanie się karp, wały należy podwyższyć do 35 cm. Po zbiorach, które rozpoczynają się pod koniec kwietnia, wały trzeba rozorać, a pole zabronować.

Zbiór - w pierwszym roku plonowania zbiór trwa około 3 tygodni i dotyczy tylko roślin najsilniejszych. W następnych latach zbiory trwają 5 a nawet 6 tygodni. Szparagi bielone wycina się ręcznie specjalnym nożem. Wybijanie się wypustek poznaje się po pękaniu powierzchni wału. Wycina się je około 3 cm nad karpą. Po wycięciu wypustek ziemię należy nagarnąć, uklepać i wyrównać. Tempo wzrostu jest bardzo szybkie - 75 mm/godzinę, dlatego zbiory szparagów bielonych

wykonywane są nawet 3 razy dziennie. Do zbioru wypustek z powierzchni z 1 ha potrzeba 4-6 pracowników. Plon bielonych wypustek waha się od 2 - 10 ton/ha. Wypustki są wiązane w pęczki po 0,5 kg lub pakowane do skrzynek z tworzywa sztucznego. Gotowe do sprzedaży szparagi mogą być przetrzymywane przez 2-3 dni w chłodni, w temp 2-3^o C i wilgotności powietrza 95%. Takie warunki powinny być także zapewnione w czasie dłuższego transportu.

W Niemczech i innych krajach europejskich, wzrasta zainteresowanie produkcją i konsumpcją szparagów zielonych. Wypustki rosnące na świetle, niezależnie od odmiany zielenieją. Zielone wypustki są cieńsze, oraz luźniejsze główki i wyraźniejsze łuski niż wypustki bielone. Szparagi zielone mogą być uprawiane na glebach bardziej zwężonych niż bielone. W celu uzyskania większego plonu zwłaszcza w pierwszych latach można zwiększyć liczbę roślin do 18-20 tys./ha. Wówczas plon w pierwszych latach wzrasta, ale jednocześnie jest więcej cienkich wypustek. Dla producentów najważniejszą zaletą szparagów zielonych jest mniejsza pracochłonność łatwiejszy zbiór co obniża koszty produkcji. Nie trzeba usypywać wałów. Zielone wypustki wycina się nożem równo z powierzchnią ziemi lub 1-2 cm pod ziemią, gdy osiągną długość około 20 cm. Zmechanizowanie zbioru zielonych wypustek można dokonać poprzez używanie wózków samojezdnych lub zaczepianych za traktorem. Pracownicy siedzą nisko przy ziemi, wycinają, wycinają wypustki i składają je do skrzynek. Wózki są zadane, co umożliwia zbiór także w czasie deszczu. Zebrane zielone wypustki szybciej wędzną i gorzej się przechowują. ■

Opracował: Stanisław Myć
LODR O/ Grabanów

Vademecum rolnika ekologicznego

Rolnictwo ekologiczne jest systemem produkcji rolnej, opartym na wykorzystaniu naturalnych procesów zachodzących w obrębie gospodarstwa.

Głównym źródłem substancji organicznej i składników pokarmowych w tym systemie są nawozy organiczne, które są:

- podstawowym źródłem próchnicy zwiększającym pojemność sorpcyjną gleb
- zasadniczym czynnikiem poprawiającym strukturę i pojemność wodną gleb
- jednym z podstawowych źródeł składników pokarmowych i energii dla drobnoustrojów
- źródłem mikroelementów

W uprawie ekologicznej można wykorzystać także liście buraczane i pozostałości warzyw. Wymienione substancje mogą być stosowane jako składniki kompostów, jak również mogą być stosowane bezpośrednio do gleby.

Zgodnie z najnowszą nomenklaturą prawną za nawozy naturalne uważamy obornik, gnojowicę i gnojówkę. Za nawozy organiczne uznajemy kompost, nawozy zielone, resztki roślinne, torf.

Żywienie zwierząt powinno być oparte na środkach ekologicznych, najlepiej wyprodukowanych we własnym gospodarstwie. Surowcami do pasz pochodzenia roślinnego są: zboża, ziarno, nasiona i owoce oleiste, nasiona motylkowatych, bulwy korzeniowe, inne nasiona i owoce, susze paszowe i pasze objętościowe i inne rośliny. Surowcami do pasz pochodzenia zwierzęcego są: mleko i produkty mleczne, ryby, inne organizmy morskie, jaja i produkty z jaj przeznaczone do żywienia drobiu.

W ochronie roślin stosuje się tylko biologiczne środki ochrony roślin, nie pozostawiające w materiale roślinnym czy glebie żadnych szkodliwych pozostałości. Rolnictwo ekologiczne jest systemem wykluczającym stosowanie

syntetycznych substancji, takich jak: sztuczne nawozy, hormony wzrostu, pestycydy.

Zasady postępowania w gospodarstwie ekologicznym

⇒ Chronić różnorodność biologiczną

- zachowaj w gospodarstwie przynajmniej 1% gruntów użytkowanych ekstensywnie (łąki, pastwiska, sady, żywopłoty, zadrzewienia i zakrzewienia śródpolne, ekologicznie cenne odłogi, obrzeża pól, cieki i oczka wodne, stawy, bagna lub łąki zalewowe)
- dbaj o terminy oraz intensywność użytkowania łąk i pastwisk uwzględniając okresy lęgowe ptactwa łąkowego i fazy wegetacyjne cennych gatunków roślin

⇒ Dbaj o żyzność gleby i prowadź zrównoważoną gospodarke nawozową

- utrzymuj aktywność biologiczną gleby przestrzegając odpowiednich dawek i terminów dostarczania materii organicznej, pochodzącej z własnego gospodarstwa
- nie przekraczaj dawki 170kg azotu na 1ha rocznie w całkowitej ilości stosowanych nawozów zwierzęcych (odpowiada to obsadzie 2 sztuk

dużych na 1ha)

⇒ Unikaj organizmów modyfikowanych genetycznie oraz ich pochodnych

- nie prowadź chowu zwierząt i uprawy roślin transgenicznych, nie stosuj modyfikowanego genetycznie materiału rozmnożeniowego
- nie stosuj nawozów, szczepionek, środków ochrony roślin, jak również dodatków w przetwórstwie żywności oraz innych substancji będących pochodnymi GMO

⇒ Odpowiednio dobieraj gatunki, odmiany, rasy

- pamiętaj, aby materiał siewny i rozmnożeniowy oraz zwierzęta pochodziły z gospodarstw ekologicznych
- w doborze kieruj się przystosowaniem odmian i ras do lokalnych warunków klimatyczno-glebowych, co gwarantuje większą odporność na choroby i szkodniki

⇒ Prowadź ekologiczną ochronę roślin

- oprócz odpowiedniego doboru gatunków i odmian, prowadź właściwą gospodarke płodozmianową i stosuj sąsiedztwo roślin
- zwalczaj chwasty poprzez czyszczenie materiału siewnego i uprawę mechaniczną w tym poprzez ściółkowanie, przykaszanie, odchwaszczanie płomieniowe oraz wypas



- ➔ wprowadzaj organizmy pożyteczne oraz stwarzaj korzystne warunki bytowania naturalnym wrogom szkodników (np. poprzez ochronę istniejących i sadzenie nowych zadrzewień)
- stosuj pułapki, bariery oraz światło i dźwięk jako naturalne elementy odstraszające
- możesz również stosować preparaty biodynamiczne

⇒ Chroń glebę i wodę

- zadbaj o wyposażenie gospodarstwa w płytę gnojową i kompostową oraz zbiorniki na gnojówkę
- minimalizuj ilość zabiegów uprawowych i czas, w którym gleba pozostaje bez okrywy roślinnej, stosuj właściwy dobór gatunków i odmian roślin
- oszczędnie gospodaruj wodą, prowadź produkcję w obiegu zamkniętym, chroń zasoby wodne przed zanieczyszczeniami

⇒ Przestrzegaj zasad dobrostanu zwierząt

- utrzymuj odpowiednią obsadę i higienę zwierząt w budynkach inwentarskich oraz na wybiegach
- prowadź chów w warunkach zgodnych z wymaganiami gatunku
- stosuj wysokiej jakości pasz, umożliwaj zwierzętom dostęp do wybiegu i pastwisk
- zapewnij zwierzętom dostęp do świeżego powietrza, wody i naturalnego światła

Gospodarując ekologicznie zyskujesz

- lepszy stan środowiska
- wysoką jakość biologiczną produktów
- poprawę kondycji zdrowotnej rodziny
- zachowanie lokalnych tradycji
- szansę wielokierunkowego rozwoju, np. agroturystyki
- miejsca pracy na wsi
- większą niezależność od nakładów zewnętrznych
- możliwość wykorzystania niszy na rynku zbytu
- dodatkowe dopłaty z UE

Na podstawie zebranych materiałów
Beata Korpysz

Mieszańcowe odmiany kukurydzy zarejestrowane w 2005 roku.

AINEGRY

Odmiana średniowczesna, FAO 250. Plon ziarna średni do dość dużego, struktura kolb dość korzystna, szybki wzrost w początkowej fazie wegetacji. Przeznaczona do uprawy na ziarno. Rośliny średniej wysokości, zdrowotność roślin bardzo dobra. Przydatna do uprawy na ziarno w rejonie południowym i środkowym.

AROBASE

Odmiana o wczesności na pograniczu grupy średniowczesnej i średniopóźnej, FAO 250-260. Plon ziarna duży, wysokość roślin średnia, dobry wzrost w początkowej fazie wegetacji, zdrowotność roślin dobra, rośliny dłużej pozostają zielone po dojrzeniu ziarna. Przydatna do uprawy na ziarno w rejonach południowo zachodniej części kraju.

BAXXOS

Odmiana mieszańcowa wczesna FAO 220-230. Plon ziarna średni na poziomie grupy wczesnej; mała podatność na fuzariozę łodyg i wyleganie, zdrowotność roślin dobra, wysokość roślin powyżej średniej. Odmiana przydatna do uprawy na ziarno i CCM, również w mniej korzystnych warunkach termicznych.

BOSMAN

Odmiana mieszańcowa średniopóźna, FAO 260. Plon ziarna dorównuje poziomowi średnich plonów z grupy średniopóźnej, wysokość roślin powyżej średniej, zdrowotność dobra z wyjątkiem potencjalnie większej podatności na fuzariozę łodyg. Przydatna do uprawy na ziarno w rejonach południowym i środkowym, w mniejszym stopniu na CCM z uwagi na większy udział rdzeni w masie kolb.

DELITOP

Odmiana mieszańcowa, wczesność na pograniczu grupy średniowczesnej i średniopóźnej, FAO około 250. Plon

ziarna duży i względnie stabilny w latach, zdrowotność roślin dobra, wysokość średnia, bardzo korzystna struktura kolb. Odmiana przydatna do uprawy na ziarno i CCM w rejonach uprawy ziarnowej

HELIOSTAR

Odmiana mieszańcowa średniowczesna, FAO 240. Plon ziarna średni, zdrowotność roślin średnia. Rośliny dość wysokie, Dłużej pozostają zielone po dojrzeniu ziarna. W użytkowaniu na kiszonkę plon ogólny średni, plon kolb dość duży, korzystna struktura plonu.

Przydatna do uprawy na ziarno w rejonie południowym i środkowym oraz na kiszonkę w całym kraju.

KB 1903

Odmiana mieszańcowa wczesna, FAO 200. Plony ziarna mniejsze niż innych odmian grupy wczesnej. Podatność na fuzariozę łodyg mała do średniej, na wyleganie mała, zdrowotność roślin dość dobra, rośliny stosunkowo niskie.

Odmiana przydatna do uprawy na ziarno i CCM, w tym w mniej korzystnych warunkach termicznych, dobrych warunkach termicznych – na wcześniejszy zbiór ziarna.

LAURELIS

Odmiana mieszańcowa wczesna, FAO 210. Plon średni; na tle innych odmian o podobnej wczesności. Podatność na fuzariozę łodyg bardzo mała, porażenie przez inne choroby mała, uszkodzenia przez omacnicę prosowiankę małe do średniego. Rośliny niezbyt wysokie. Odmiana przydatna do uprawy na ziarno i CCM, w tym także w mniej korzystnych warunkach termicznych.

LG 3225

Odmiana z przeznaczeniem na ziarno – wczesność na granicy grupy średniowczesnej i średniopóźnej, FAO 250. Dobry wigor i wzrost w początkowej fazie wegetacji. Plon ziarna dość

ciąg dalszy na s. 8 ➔

➔ duży, podatność na fuzariozy mała, zdrowotność roślin dobra. Odmiana tworzy wysokie rośliny. W użytkowaniu na kiszonkę FAO 230-240, duży plon ogólny świeżej i suchej masy. Odmian przydatna do uprawy na ziarno w rejonach produkcji ziarna i na kiszonkę w całym kraju.

MOTOR

Odmiana mieszańcowa średniopóźna, FAO 260-270. Plon ziarna na poziomie średniej w tej grupie. Dość dobry wigor roślin w początkowej fazie wegetacji, wysokość roślin średnia, zdrowotność roślin dobra. Przydatna do uprawy na ziarno i CCM szczególnie w rejonie południowym.

OLDHAM

Odmiana mieszańcowa średniowczesna, FAO 240-250. Plon ziarna średni, na poziomie wzorca odpowiedniej dla niej grupy. Wysokość roślin poniżej średniej, zdrowotność średnia, mniej odporna na porażenie fuzariozą łodyg i przez omacnicę prosowiankę. Przydatna do uprawy na ziarno w rejonie południowym i środkowym.

PHOBOS

Odmiana mieszańcowa średniowczesna, FAO 240. Plon ziarna dość duży, zdrowotność roślin na średnim poziomie. Odmiana tworzy wysokie rośliny, porażenie przez omacnicę prosowiankę małe; struktura kolb bardzo korzystna.



Przydatna do uprawy na ziarno i CCM. Może być uprawiana na kiszonkę.

PIORUN

Odmian mieszańcowa średniowczesna, FAO 240. Plon ziarna średni; podatność na fuzariozy i inne choroby oraz porażenie przez omacnicę – małe do średniego, wysokość roślin średnia. Odmiana przydatna do uprawy na ziarno, a w mniejszym stopniu na CCM, w rejonach produkcji ziarnowej.

PR38R92

Odmiana mieszańcowa średniopóźna, FAO 260. Plon ziarna duży, zdrowotność roślin dobra, podatność na fuzariozę łodyg bardzo mała, wysokość roślin średnia, rośliny dłużej pozostają zielone po dojrzeniu ziarna. Przydatna do uprawy na ziarno, w rejonach produkcji ziarna.

PR39R86

Odmian mieszańcowa średniowczesna, w użytkowaniu na ziarno FAO 250, a na kiszonkę FAO 240. Poło ziarna duży, zdrowotność roślin dobra, podatność na fuzariozę łodyg mała do średniej, struktura kolb dość korzystna. W uprawie na kiszonkę plony suchej masy i kolb dość duże. Przydatna do uprawy na ziarno i CCM w rejonach produkcji ziarna oraz na kiszonkę w całym kraju.

ANJOU290

Odmiana mieszańcowa średniopóźna, FAO 270. Polony ogólne suchej masy bardzo duże, plony kolb duże. Zawartość suchej masy powyżej średniej w grupie a struktura plonu i koncentracja energii w świeżych roślinach nieco niższa. Odmiana tworzy wysokie rośliny o dużej masie wegetatywnej. Przydatna do produkcji kiszonki w południowym i środkowym rejonie kraju.

CINGARO

Odmian mieszańcowa

FAO 240. Plon ogólny, plon kolb i zawartość suchej masy w roślinach większe od wzorca tej grupy wczesności. Dobra początkowa energia wzrostu. Wcześniej dojrzewają kolby a rośliny pozostają zielone. Odmiana tworzy dość wysokie rośliny. Przydatna do uprawy na kiszonkę w całym kraju.

COXXTO

Odmiana mieszańcowa, wczesna kiszonkowa, FAO 230. Plon ogólny suchej masy i plon świeżej masy kolb średni lub mniejszy; duży udział masy zielonej w stosunku do masy kolb, natomiast wysoka strawność masy zielonej. Wcześniejsze dojrzewanie kolb niż łodyg z liśćmi. Odmiana przydatna do uprawy na kiszonkę w całym kraju.

ES ANNABELLE

Odmiana mieszańcowa, kiszonkowa średniowczesna, FAO 240. Plon ogólnu suchej masy i plon kolb średni lub dość duży, zawartość suchej masy w roślinach i kolbach wyższe od średniej, korzystna struktura plonu. Słabszy wzrost roślin w początkowej fazie wegetacji. Zdrowotność roślin dobra. Przydatna do uprawy na kiszonkę w całym kraju.

MARKIZA

Odmiana mieszańcowa, średniopóźna kiszonkowa, FAO 290-300; plon ogólny suchej masy powyżej średniej w grupie. Odmiana tworzy wysokie rośliny i dużą masę wegetatywną.

Odpowiednia do uprawy na kiszonkę lecz tylko w korzystnych warunkach termicznych.

TRIPOLI

Odmiana mieszańcowa, kiszonkowa o wczesności pośredniej między grupą wczesną i średniowczesną, FAO 230-240. Plon ogólny suchej masy dość duży, plon kolb duży, korzystna struktura plonu. Plon świeżej masy roślin większy od wzorca grupy wczesnej. Rośliny średniej wysokości, zdrowotność roślin dobra. Przydatna do uprawy w całym kraju. ■

Opracował: Benedykt Lipiński



Utrzymanie bydła mięsnego - warunki zoohigieniczne często pomijany czynnik produkcyjny.

Chów bydła mięsnego cieszy się coraz większym zainteresowaniem wśród rolników. Powodzenie tego kierunku produkcji jest również uzależniony od zapewnienia opasany zwierzętom warunków utrzymania dostosowanych do ich potrzeb.

Budynki, w jakich utrzymuje się

Takie warunki można osiągnąć dzięki prawidłowo działającej wentylacji, optymalnej obsadzie w kojcach dostosowanej do płci, wieku, grupy produkcyjnej, systemu utrzymania.

Obecnie w budynkach dla bydła wykorzystuje się przede wszystkim wentylację grawitacyjną (kalenicową lub kanałami wentylacyjnymi). Przy prawidłowo funkcjonującej wentylacji w pomieszczeniu nie jest stęchle oraz nie wyczuwamy zapachu amoniaku. Ponadto na ścianach i suficie nie skrapla się para wodna.

Źle funkcjonująca wentylacja często jest powodem dotkliwych strat produkcyjnych – jeden

z powodów występowania biegunek u bydła. Obecnie jest to najważniejsza przyczyna padnięć cieląt. Nasilają się w okresie zimowym i wczesnowiosennym pokrywając się z czasem wycieleń. Dlatego stworzenie młodzieży:

- Optymalnych warunków utrzymania
- Racjonalnym żywieniem
- Prawidłową profilaktyką weterynaryjną (szczepienia ochronne) szczególnie zalecaną przy niespełnieniu w stopniu

dobrym powyższych punktów

daje hodowcy gwarancję uzyskania zadowalającego procentu odchowanych cieląt (powyżej 90%). Używanie wartości niższych sprawia, że taką hodowlę należy uznać za nieopłacalną.

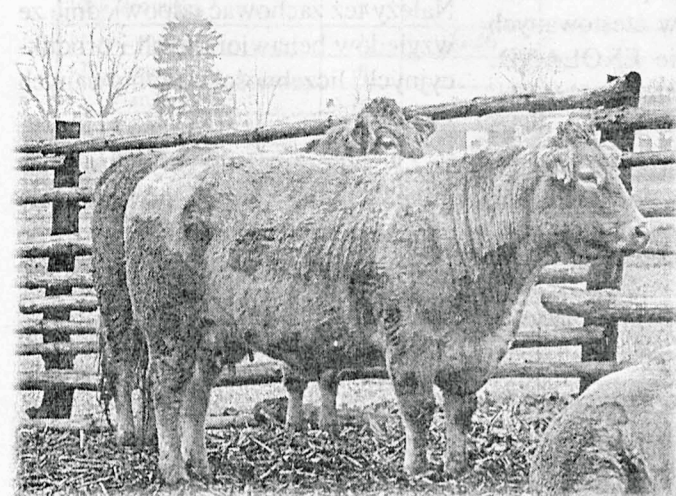
Grzybice, należą również do schorzeń, którym sprzyja zła wentylacja (wysoka wilgotność i drażniące działanie amoniaku).

Dodatkowo przy złej wentylacji gdzie zwykle temperatura w pomieszczeniach jest zbyt wysoka bydło często zapada na schorzenia układu oddechowego. Wystarczy nawet niewielki przeciąg.

Nasilenie występowania powyższych schorzeń obserwuje się przy zbyt dużej obsadzie (podwyższona łatwość przeniesienia się choroby z sztuki na sztukę).

Poza stworzeniem optymalnych warunków utrzymania w pomieszczeniu ważny jest ciągły dostęp dla zwierząt do okólników lub wybiegów. Nawet w bardzo mroźne dni bydło powinno mieć możliwość wyboru miejsca przebywania. Z wybiegów będą korzystali bardzo chętnie. Przebywając przez większą część dnia na dworze (nawet przy niesprzyjających warunkach atmosferycznych) będą lepiej się rozwijały, zahartują się (zmniejszy to ryzyko wystąpienia chorób).

dr inż. Piotr Kowalski



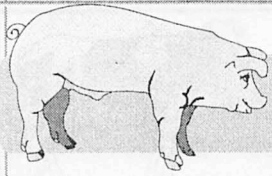
bydło powinny przede wszystkim zapewnić zwierzętom ochronę przed:

1. Wiatrem.
2. Opadami atmosferycznymi (szczególnie przed marznącym deszczem).

Bydło należy do zwierząt zimnolubnych. Optymalny przedział temperatur utrzymania bydła powinien wahać się między 6 – 25°C. Należy jedna pamiętać, że doskonale znoszą niskie temperatury nawet wyraźnie poniżej 0°C.

Należy pamiętać by w pomieszczeniach gdzie jest niska temperatura wilgotność względna powietrza nie przekroczyła 80% oraz nie było przeciągów.

Kategoria zwierząt	Masa ciała [kg]	Powierzchnia kojca [m ² /szt.]	Minimalna szerokość
Buhaj	900	9,00	Minimalna szerokość (głębokość) kojca zależy od długości dostępu do żłobu, lecz nie może być mniejsza niż 1,5 dł. zwierzęcia
Krowa i jałówka cielna powyżej 7 m-ca	do 500	4,50	
Krowa i jałówka cielna powyżej 7 m-ca	pow. 500	5,00	
Jałówka w wieku pow. 19 miesięcy do 7 miesiąca ciąży	440-500	2,50	
Jałówka w wieku pow.6 – 19 miesiąca	250-400	2,00	
Bydło opasowe o masie ciała	do 300	1,60	
Bydło opasowe o masie ciała	300-450	2,00	
Bydło opasowe o masie ciała	pow. 450	2,50	



Chów zwierząt w gospodarstwach ekologicznych

Produkcja ekologiczna staje się dziś poważną alternatywą dla małych i średnich krajowych gospodarstw rolniczych. Nie należy ona jednak do działalności łatwych. Wielość regulacji prawnych, konieczność prowadzenia dokumentacji oraz mechanizmy kontroli, wymagają nie tylko dużej świadomości producenta, ale również znacznej wiedzy fachowej. Oparta na zasadach zrównoważonego rozwoju, ekologiczna produkcja zwierzęca, ma zagwarantować konsumentom wysoką jakość towarów oraz ich bezpieczeństwo.

Zanim gospodarstwo ekologiczne rozpocznie produkcję, konieczne jest dokonanie kilku podstawowych wyborów. Przede wszystkim jest to dobór gatunków i ras zwierząt. Zwierzęta dobieramy tak, aby zapewniły zadowalający poziom produkcji oraz charakteryzowały się: dobrym zdrowiem i odpornością na stres, długowiecznością, wysoką plennością i płodnością, dobrym wykorzystaniem pasz gospodarskich, łagodnością i silnym instynktem w stosunku do młodych. Oprócz tradycyjnie hodowanych ras, zaleca się rodzime rasy zwierząt, takie jak: bydło polskie czerwone, świnie- puławska, złotnicka biała i pstra, i inne.

Zwierzęta wyhodowane na drodze inżynierii genetycznej nie są dopuszczone do utrzymania w gospodarstwach ekologicznych. Ograniczenie to dotyczy także zabiegów transplantacji zarodków. Inseminacja jest dopuszczalna. Obecność zwierząt w gospodarstwach ekologicznych sprzyja urozmaiceniu upraw polowych, ze względu na konieczność pozyskiwania pasz. Chów zwierząt usprawnia zamknięcie obiegu materii organicznej w ramach gospodarstwa (produkcja obornika). Zwierzęta mogą wykorzystywać takie tereny gospodarstwa, które nie nadają się pod uprawę roślin towarowych. Obsada zwierząt powinna zawierać się w przedziale 0,5-1,5 SD na 1ha przeliczeniowy. Maksymalna ilość nawozów zwierzęcych wyprodukowanych w gospodarstwie nie może przekroczyć ilości zawierającej 170kg azotu na hektar użytków.

Zwierzęta utrzymywane w gospodarstwach ekologicznych powinny pochodzić z danego gospodarstwa lub z innych gospodarstw atestowanych przez Stowarzyszenie EKOLAND. Nie mogą być kupowane na targowiskach, aukcjach itp. – tzn. nie mogą pochodzić z anonimowych źródeł. Następujące wyjątki dopuszcza się od tej zasady (za zgodą jednostki certyfikującej):

- pisklęta jednodniowe (przeznaczone na tucz)
- kurczęta do 10 tygodnia życia (przeznaczone na nioski)
- cielęta, koźlęta, jagnięta do 28 dnia życia, prosięta do 25 kg masy ciała,
- krowy i klacze w liczbie nie większej niż 10% istniejącego stada,
- rozplodniki z hodowli zarodowej.

Okres przestawiania chowu zwierząt na produkcję metodami ekologicznymi wynosi, co najmniej, w przypadku:

1. produkcji na mięso bydła i koni – 12 miesięcy
2. produkcji na mięso trzody, owiec, kóz – 6 miesięcy
3. pozyskiwania mleka – 6 miesięcy
4. drobiu rzeźnego – 10 tygodni
5. kur niosek – 6 tygodni

Jedną z podstawowych zasad chowu i hodowli zwierząt w gospodarstwach ekologicznych winno być dążenie do zachowania w jak najlepszym stopniu naturalnych (występujących w przyrodzie) warunków środowiskowych, które uwzględniać winny

podstawowe potrzeby zwierząt i wzorce zachowań. Dlatego też zwierzęta muszą być utrzymywane w taki sposób, aby mogły żyć i rozwijać się w warunkach możliwie bezstresowych i dostosowanych do ich potrzeb. Należy też zachować odpowiednie ze względów behawioralnych i produkcyjnych, liczebności utrzymywanych zwierząt.

Zwierzętom utrzymywanym w gosp. ekologicznych powinno się zapewnić: możliwość ruchu zarówno w budynkach, jak i okólnikach oraz na pastwiskach; nie zezwala się na stałe utrzymywanie zwierząt w pomieszczeniach zamkniętych; pętanie, wiązanie jak również używanie treserów jest niedopuszczalne; w sezonie pastwiskowym zwierzęta powinny mieć dostęp do pastwiska (także świnie). Podstawą utrzymania i wychowu winny być właśnie pastwiska, wybiegi; zabronione jest stosowanie chowu klatkowego, na podłogach rusztowych. Szczególną uwagę zwraca się na wychów młodziży przeznaczonej do hodowli (odpowiednio długi kontakt z matką, karmienie siarą i mlekiem - 3 mies.- cielęta; 45 dni - owce i kozy; 40 dni - prosięta, kontakt ze stadem).

Bardzo ważnym elementem kształtującym środowisko hodowlane jest żywienie. Pasaż powinna nie tylko gwarantować wydajność, ale również wpływać korzystnie na zdrowie i odporność zwierząt. Gospodarstwo ekologiczne ma być samowystarczalne pod względem paszowym. Możliwy jest zakup pasz spoza gospodarstwa, nie może on jednak przekraczać 10% dawki dziennej dla przeżuwaczy i 20% dla zwierząt monogastrycznych w przeliczeniu na suchą masę.



Informacje rynkowe

Notowania cen na targowiskach

sporządzone przez Oddział LODR
w Grabanowie (ceny w zł za jednostkę)

Lp	Wyszczególnienie	J.M	Wisznice	Parczew	Piszczac	Radzyń Podlaski	Biała Podlaska	Luków	Międzyrzec Podlaski
			07.11.2005 poniedziałek	08.11.2005 wtorek	09.11.2005 środa	09.11.2005 środa	10.11.2005 czwartek	10.11.2005 czwartek	10.11.2005 czwartek
1.	Pszenica	dt	-	-	38-40	36-37	40	36-38	40
2.	Pszenżyto	dt	-	-	20-26	34	25-30	-	35
3.	Żyto	dt	-	-	18-25	-	26	20	-
4.	Owies bezłuskowy	dt	-	-	-	-	40	-	-
5.	Owies	dt	-	-	22	-	24-27	28	20
6.	Jęczmień	dt	-	-	30-36	37	40	40	40
7.	Mieszanka zbożowa	dt	-	-	-	-	32	-	35
8.	Kukurydza	dt	-	-	-	-	36	-	-
9.	Kapusta szatkowana	dt	-	-	-	-	60	-	70
10.	Ziemniaki	dt	-	-	35-40	45	50-55	-	45
11.	Kapusta	dt	35-40	-	30-35	50	40	-	-
12.	Cebula	dt	-	-	-	-	80	-	-
13.	Marchew	dt	-	-	-	-	70-80	-	-
14.	Prosięta 10-15 kg	para	220-240	-	180-240	210-230	-	200-270	230-250
15.	Prosięta pow. 15kg	para	250-270	230-250	240-260	240-250	-	270-350	250-380
16.	Jaja	szt.	0.28-0.35	0.20-0.35	0.32-0.35	0.25-0.40	0.26-0.34	0.25-0.38	0.24-0.32
17.	Gruszki	kg	2.50-3.00	3.00	2.50-3.50	1.50-3.50	3.50-4.00	3.00-4.00	1.50-3.00
18.	Jablka	kg	1.20-1.80	1.00-2.00	1.20-2.00	1.00-2.50	1.00-3.00	1.00-2.00	1.00-1.80
19.	Orzechy laskowe	kg	10.00-12.00	10.00	10.00-12.00	-	10.00	-	8.00
20.	Orzech włoski	kg	6.00	5.00	6.00	-	7.00	-	-
21.	Morele suszone	kg	-	-	-	-	22.00	-	-
22.	Aronia	kg	-	-	-	-	-	-	2.00
23.	Pestka dyni	kg	5.00-5.50	-	-	-	-	-	-
24.	Cebula	kg	0.66-1.20	1.00	0.80-1.20	0.80-1.00	1.20-2.00	0.80-1.00	0.80-1.00
25.	Cebula czerwona	kg	-	3.00	-	-	-	-	-
26.	Czosnek	szt.	0.40 - 0.70	0.50-0.70	0.70	-	0.60	0.40-0.50	0.50
27.	Salata	szt.	-	1.40	-	-	1.20	-	1.00
28.	Rzodkiewka	peczek	-	1.40	-	-	1.50	-	0.80
29.	Kalarepa	szt.	-	-	-	-	1.40-1.50	-	-
30.	Kalafior	szt.	-	-	-	1.80-2.00	3.00	-	2.00
31.	Papryka	kg	2.50-3.00	3.50-4.50	3.00-4.20	2.60-4.30	2.00-4.00	2.50	3.80-4.50
32.	Brokuł	szt.	-	2.00	-	-	2.50	-	-
33.	Brokuł	kg	-	-	2.00-2.50	-	-	-	-
34.	Pomidory	kg	2.50-3.00	2.00-2.80	2.00-3.50	1.50-3.00	3.50-4.50	2.50-3.50	0.80-2.00
35.	Ogórek	kg	-	2.50-4.00	-	3.80	3.80-4.00	4.00	4.40
36.	Ogórkki kiszzone	kg	-	3.00-4.00	-	-	3.00	-	-
37.	Kapusta biala	szt.	1.00-2.00	1.00-1.50	1.50-2.00	1.00-1.50	2.00-3.00	1.00-2.50	-
38.	Kapusta biala	kg	-	-	-	-	-	-	0.50
39.	Kapusta pekińska	kg	-	2.00	-	-	3.00	-	-
40.	Kapusta pekińska	szt.	0.50-2.50	-	1.00-2.00	-	-	1.00-1.20	1.00-2.40
41.	Kapusta czerwona	szt.	-	1.50	-	-	-	-	-
42.	Kapusta włoska	kg	-	-	-	-	3.50	-	-
43.	Kapusta brukselka	kg	-	-	-	-	3.00	-	2.50
44.	Kapusta kiszona	kg	-	2.00	-	-	2.50	-	-
45.	Pieczarki	kg	4.50-5.50	3.60-4.40	3.50-5.00	3.50-4.50	3.00-4.50	3.50-4.50	4.00
46.	Marchew	kg	0.80-1.00	0.80-1.00	0.80-1.20	0.80-1.00	1.20-1.50	0.70-1.00	0.80-1.20
47.	Miód	kg	16.00 -20.00	18.00-20.00	15.00 -20.00	-	-	20.00-25.00	14.00-16.00
48.	Miód	słoik 0,9 l	-	-	-	-	20.00	-	-
49.	Cukinia	szt.	-	1.00	-	-	-	-	-
50.	Buraki czerwone	kg	0.80-1.00	1.00	1.00-1.20	-	1.20-1.50	0.70-1.00	0.70-1.00
51.	Seler	kg	-	-	-	2.50-3.00	3.00-3.50	2.50	2.00
52.	Seler	szt.	2.00	1.00-1.50	3.00	-	-	-	-
53.	Por	kg	-	3.00	-	-	2.60-3.00	-	-
54.	Por	szt.	0.80-1.20	0.50-1.00	0.80-1.00	-	-	0.50-0.80	2.50
55.	Pietruszka	kg	-	2.00-3.00	-	2.50-3.00	3.00	2.00-3.00	1.80
56.	Ziemniaki	kg	0.80	0.60-0.80	0.70	-	0.70-1.00	0.50-0.70	0.80

Ceny zbóż, żywca wieprzowego i wołowego

ZBOŻA

ceny w zł/ tona

Punkt skupu	PSZENICA	JECZMIEN	ŻYTO	PSZENŻYTO	KUKURYDZA	
Biała Podlaska ceny z dnia 15.11.2005r						
Mieszalnia pasz „WOLA PASZE“ Biała Podlaska ul. Sidorska tel.342-22-01 płatność po 45 dniach od sprzedaży cena zapłaty za sprzedane zboże w ciągu 30 dni od dostawy jest niższa o 20 zł/tonę	320 + VAT	280 + VAT	200 + VAT	260 + VAT	340 + VAT	
PZZ „MIŁOSZ” Kijowiec gm. Zalesie tel. 375 75 57 płatność do 14 dni	320-380 + VAT w zależności od jakości		260 + VAT			
„Podlaskie Gorzelnie” Gorzelnia Witulin 21-542 Leśna Podlaska tel. 345-18-21, termin płatności do 2 m-cy od dostawy			210 + VAT	210 + VAT	210 + VAT przy ok.30% wilgotności	
KOJPASZ Dubica	320 brutto na wymianę	280 brutto na wymianę				
AGRO - HANDEL Połubicie W II 61	300 + VAT	300 + VAT	220 + VAT	230 + VAT		
CARDINAL Wisznice			200 -240 + VAT			
Punkt skupu	PSZENICA	JECZMIEN	ŻYTO	PSZENŻYTO	RZEPAK TECHNOLOGICZNY	KUKUR YDZA
Parczew ceny z dnia 10.11.2005r.						
Młyn Gospodarczy w Parczewie (083) 354 17 67	320-360 + VAT płatność 14 dni					
Naumiuk Piotr Czeberaki tel.0663302153 płatność 14 dni, minimum 25 ton	Konsumpcyjna paszowa 360 + VAT 290 + VAT	Jęczmień browarny 450 + VAT Jęczmień paszowy 270 + VAT	240 + VAT	240 + VAT	800 + VAT	350 + VAT
Punkt skupu	PSZENICA	JECZMIEN	ŻYTO	PSZENŻYTO	RZEPAK TECHNOLOGICZNY	KUKUR YDZA
Radzyń Podlaski ceny z dnia 08.11.2005r.						
PPP BACUTIL Bedlno tel.352-86-01 wew. 324	330 + VAT konsumpcyjna paszowa 300 + VAT			230 + VAT		350 + VAT

ŻYWIEC WIEPRZOWY I WOŁOWY

ceny w zł/ kg

Powiat	Żywiec wieprzowy		Żywiec wołowy		
Punkt skupu	tuczniaki	maciory	buhaje	Jałówki	Krowy
Biała Podlaska ceny z dnia 10.11.2005r.					
Biała Podlaska – Zakłady Mięsne „Dolina Łąk” Małaszewicze tel.0604901100	3.80-3.85 + VAT				
Wisznice ceny z dnia 16.11.2005 r.					
„FELIX” Rossosz	3.40 + VAT		5.00 + VAT	4.20 + VAT	
Łuków ceny z dnia 10.11.2004 r.					
Zakłady Mięsne „Lmeat” w Łukowie	3.30-3.60 + VAT	2.80-3.00 + VAT			
Parczew ceny z dnia 10.11.2005 r.					
Parczew – ZM „LMEAT” Łuków	3.60 + VAT	2.90-3.10 + VAT	ponad 600 kg 5.15 + VAT	powyżej 600 kg 4.00-4.40 + VAT	pow. 550 kg 3.30-3.70 + VAT
Radzyń Podlaski ceny 16.11.2005r.					
M-U „Zemat” Z. Trościańczyk i Sp. Wołyń tel. 353-01-92	3.30 + VAT	2.30 + VAT	4.80- 5.20 + VAT	4.20- 4.40 + VAT	



Stacja Hodowli i Unasieniania Zwierząt
Sp. z o. o. w Bydgoszczy
ODDZIAŁ W ZAMOŚCIU
PŁOSKIE 67

- Świadczy usługi w zakresie inseminacji bydła nasieniem buhajów o najwyższym indeksie hodowlanym.
- Oferuje nasienie knurów wszystkich dostępnych ras, mieszańców międzyrasowych i linii hybrydowych.
- Oferuje nowoczesną i wygodną formę wykonywania zabiegów inseminacji loch, samodzielnie przez rolników we własnej chlewni.
- W ramach działalności dodatkowej oferuje :
 - pasze i dodatki paszowe
 - środki higieny do produkcji zwierzęcej



H O D O W C O !

Korzystanie z naszych usług to:

- zwiększenie wielkości produkcji
- poprawa jakości mleka i mięsa
- możliwość wdrożenia do produkcji najlepszych ras bydła i trzody chlewnej
- zwiększenie opłacalności produkcji w krótkim czasie

Zainteresowanych hodowców prosimy o skontaktowanie się z najbliższym Punktem Unasieniania Zwierząt lub

SHIUZ Sp. z o. o. Oddział w Zamościu, Płoskie 67.

tel.fax (084) 639 – 26 – 55, 639 – 65 – 64

Stacja Unasieniania Loch w Kraśniku, ul. Nadstawna 2

tel.fax (081) 825- 00 - 01, 825 – 00- 02



Placówka Terenowa w Białce k/ Radzyna Podlaskiego

tel.fax. (083) 352 – 50 – 21, 352 – 52 - 08

Gminne Centrum Informacji w Radzynie Podlaskim

to miejsce, w którym:

- szybko sprawdzisz najnowsze oferty pracy (stałej, sezonowej, staż)
- dowiesz się:
 - ✓ jak napisać prawidłowo CV, list motywacyjny
 - ✓ jak przygotować się do rozmowy kwalifikacyjnej
 - ✓ gdzie i na jakich warunkach możesz pogłębiać swoją wiedzę, podnosić swoje kwalifikacje
 - ✓ jakie są prawa i obowiązki bezrobotnego
 - ✓ jakie są warunki i procedury uruchamiania własnej działalności gospodarczej
- uzyskasz informacje o Unii Europejskiej
- masz możliwość nauczyć się obsługi komputera
- zostaniesz poinstruowany jak korzystać z Internetu i poczty elektronicznej
- masz możliwość zamieszczenia na stronie GCI swojej reklamy i ogłoszeń

Usługi świadczone przez Centrum są nieodpłatne.

Nawet jak nie umiesz obsługiwać komputera to my chętnie Ci pomożemy.
Koniecznie odwiedź GCI w Radzynie Podlaskim, a przekonasz się że warto.
GCI pomoże stać Ci się aktywnym pracobiorcą i pracodawcą.

ZAPRASZAMY

URZĄD GMINY RADZYŃ PODLASKI UL. WARSZAWSKA 32 CZYNNE W GODZINACH OD 7:30 DO 17:30

OCŁOSZENIE

W LODR w Końskowoli Oddział w Grabanowie odbędzie się:

- dwudniowy kurs chemizacyjny dla rolników. Koszt wynosi 75 zł za osobę. Prosimy o zgłaszanie się do PZDR w celu nabycia szczegółowych informacji; adresy i telefony są zamieszczone na stronie 2. Dodatkowo prosimy o zabranie ze sobą nr PESEL, NIP oraz numer identyfikacyjny gospodarstwa,
- 2 - tygodniowy kurs „Operator kombajnów zbożowych” - koszt 400 zł. Istnieje możliwość zorganizowania kursu w terenie - musi być minimum 10 chętnych.

Włośnica wciąż groźna

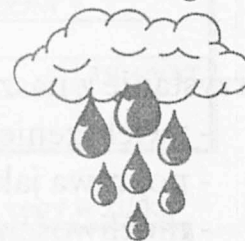
Przypominamy rolnikom, którzy mają zamiar ubijać zwierzęta na własne potrzeby, by w trosce o własne i najbliższych zdrowie przebadali mięso u lekarzy weterynarii. Badanie jest płatne - kosztuje od kilkunastu do dwudziestu kilku zł w zależności od lecznicy weterynaryjnej.

Agronom

W swojej ofercie posiadamy ➡

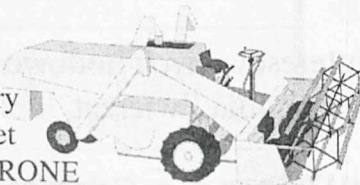
Kompletną paletę produktów BAUER do ekonomicznego nawadniania różnych upraw:

- ☞ deszczownie RAINSTAR
- ☞ konsole niskociśnieniowe do RAINSTAR
- ☞ systemy nawadniania CENTERSTAR
- ☞ pompy, rury i zraszacze



Ciagniki i maszyny rolnicze

- ◆ Ciagniki VALTRA
 - ◆ Plugi VOGEL & NOT, Unia Grudziądz
 - ◆ Przenośniki ślimakowe: POM Augustów
 - ◆ Opryskiwacze PILMET, Krukowiak, Bury
 - ◆ Ładowacze czołowe: Meprozet, Hydramet
 - ◆ Prasy rolujące: WARFAMA, SIPMA, KRONE
 - ◆ Rozsiewacze nawozów: Agromet Brzeg, Amazone
 - ◆ Przyczepy, wozy paszowe: Metal -Tech, Warfama, Cynkomet
 - ◆ Siewniki zbożowe: Famarol Słupsk, Rolmasz Kutno, VOGEL & NOT
- Ponadto oferujemy środki do produkcji rolnej - pasze, nawozy, środki ochrony roślin



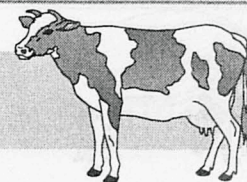
www.agronom.com.pl

e-mail: agronom@agronom.com.pl

ZAPRASZAMY

Jasionka 102, 21-200 Parczew - woj. lubelskie

(0 83) 355-05-22; 355 08 70; 0 506 066 076; 0 502 225 015



Produkcja zwierzęca

⇒ Pasze stosowane w żywieniu powinny posiadać wysoką wartość biologiczną dzięki właściwemu nawożeniu. Stosowane w paszach dodatki mineralne i witaminowe mogą pochodzić wyłącznie ze źródeł naturalnych (np. tran, drożdże, sól pastewna). Wyklucza się stosowanie w paszach dodatków stymulujących wzrost, wzmagających apetyt, aminokwasów, konserwantów, syntetycznych dodatków mineralnych i witaminowych oraz antybiotyków. Wskazane jest natomiast dodawanie do pasz roślin zielarskich.

Wszelkie zabiegi dotyczące zdrowia zwierząt powinny być ukierunkowane przede wszystkim na profilaktykę, tj. zwiększenie odporności zwierząt na choroby i zapobieganie infekcjom. Należy dążyć, aby nadzór medyczny nad zwierzętami w gospodarstwie ekologicznym sprawował lekarz znający niekonwencjonalne metody leczenia (np. fitoterapia, homeopatia, akupunktura). Wszelka działalność lecznicza musi

być dokumentowana, ze szczególnym opisem leczenia (nazwa schorzenia, okres trwania choroby, zastosowane zabiegi lecznicze, leki, ich dawki i okres podawania). Leczenie konwencjonalne może być prowadzone tylko w szczególnych przypadkach, a mianowicie:

- w razie konieczności ratowania życia;
- aby zapobiec niepotrzebnym cierpieniom zwierzęcia;
- gdy nie są dostępne żadne inne środki lecznicze. Nie wolno podawać leków zwierzętom zdrowym; dotyczy to szczególnie środków regulujących wzrost, płodność, ciepłotę ciała i pobudzających produkcję. W wyjątkowych przypadkach dopuszcza się podawanie prostaglandyny przy porodach. Stosowanie preparatów przeciwpasożytniczych nie może mieć charakteru stałego, dopuszcza się natomiast odrobaczanie zwierząt wprowadzanych do gospodarstwa.

Rosnące zainteresowanie zdrową żywnością pochodzenia zwierzęcego pociąga za sobą potrzebę poszukiwania takich metod hodowli zwierząt, które gwarantowałyby wysoką jakość otrzymywanych produktów i jednocześnie ograniczały do minimum możliwości zanieczyszczenia substancjami mogącymi negatywnie wpłynąć na zdrowie konsumentów. Jednym ze sposobów otrzymania tego typu żywności jest właśnie hodowla zwierząt metodami ekologicznymi, która przez żywienie „zgodnie z naturą”, dobrostan oraz odpowiednie warunki utrzymania umożliwia pozyskanie wysokiej jakości żywności.

Produkty pochodzące z rolnictwa ekologicznego (w tym pochodzenia zwierzęcego) mają wyższą koncentrację składników pokarmowych, w tym witamin, mikroelementów, substancji smakowych i zapachowych. Są dużo smaczniejsze, a przede wszystkim nie zawierają toksycznych pozostałości chemii rolnej. ■

Opracowała: Joanna Chomicz

Lokalne rasy trzody chlewnej w Polsce

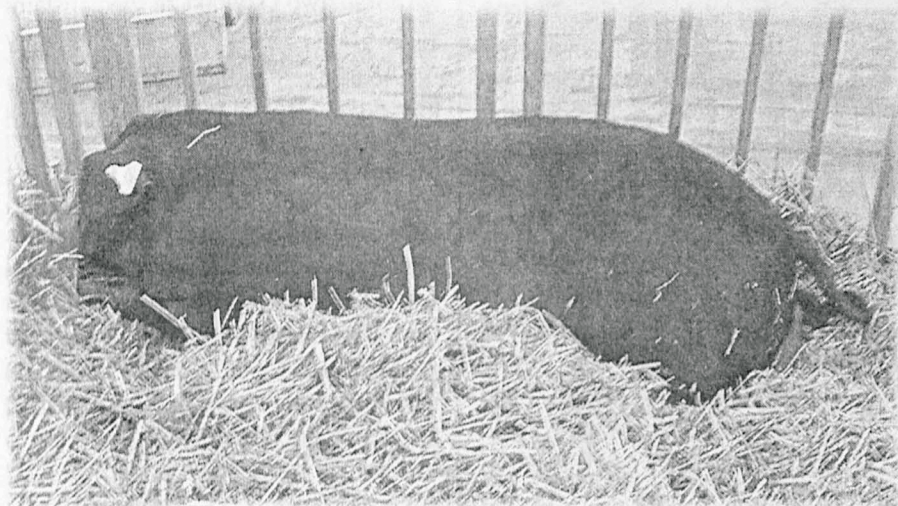
W ciągu ostatnich lat główny nacisk w hodowli świń był skierowany na genetyczne udoskonalanie ras wysoko produkcyjnych. Były to rasy takie jak: wielka biała polska, polska biała zwisłoucha, duroc, pietrain i

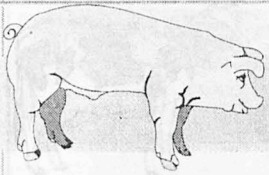
hampshire. W wyniku prowadzonych prac hodowlanych w obrębie tych ras poprawiła się jakość produkowanego żywca i wyniki produkcyjne, rzutu-jące na opłacalność całej produkcji. W wielu gospodarstwach zauważono

wyraźny wzrost mięsności produkowanych tuczników. Ten osiągnięty poziom, należałoby utrzymać także w latach następnych.

Na marginesie hodowli znalazły się rasy lokalne, rodzime, dobrze dostosowane do warunków środowiskowych i mniej wymagające pod względem żywienia. Znikanie ras powoduje ograniczenie bioróżnorodności i zmniejszenie zdolności adaptacyjnych. Rasami zagrożonymi wyginięciem w Polsce były rasy: puławska i złotnicka pstra. Są to rasy w typie mięsno słoninowym, dlatego nie istniało zainteresowanie doskonaleniem ich mięsności, przyrostów masy ciała i innych cech produkcyjnych, zapewniających opłacalność produkcji.

ciąg dalszy na s.12 ➔





Produkcja zwierzęca

→ Najstarszą z tych ras jest rasa puławska, której historia sięga początku XX wieku. Wtedy to lokalne świnie łaciate były doskonalone genetycznie i na ich bazie powstała rasa gołębska, przekształcona następnie w rasę puławską. W latach pięćdziesiątych uzyskano linie tej rasy charakteryzujące się większą wyrostowością, wydłużoną sylwetką ciała i lepszą płodnością. Świnie rasy puławskiej wyróżniają się dobrą jakością mięsa stwarzającego możliwość wykorzystania ich w produkcji tradycyjnych wyrobów regionalnych. Chów tej rasy może być prowadzony w gospodarstwach przechodzących na produkcję ekologiczną, a świnie mogą być utrzymywane w systemie wolnowybiegowym i żywione paszami produkowanymi w gospodarstwie jak zboża, ziemniaki i produkty uboczne przemysłu mleczarskiego.

Znacznie młodsza jest druga z ras zachowawczych – złotnicka pstra. Początki jej wytworzenia to lata czterdzieste XX wieku. Rasa ta powstała z prymitywnych mieszańców świń długouchych i krótkouchych. W 1962 z rasy złotnickiej wyodrębniono dwie odmiany: białą i pstrą. Rasa złotnicka pstra jest w typie późno dojrzewającym o średnim tempie wzrostu. Od 1 lochy uzyskuje się przeciętnie 9,19 prosiąt urodzonych w miocie, a liczba prosiąt odchowanych do 21 dnia wynosi 8,27 szt. U osobników starszych zaznacza się wyraźny dymorfizm płciowy.

Święto 70-lecia wpisania do ksiąg rasy gołębsko puławskiej na terenie gminy Borki 18 września br, kilka artykułów w prasie rolniczej poświęconych rasom prowadzonym w hodowli zachowawczej sprawiło, że zainteresowanie tymi

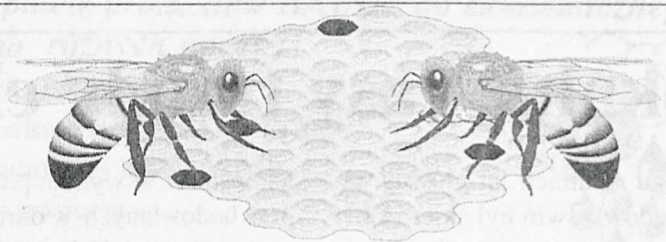
rasami gwałtownie wzrosło. W ostatnich dniach kilka osób pytało o możliwości zakupu knurów rasy puławskiej. Należałoby się tylko zastanowić, czy wprowadzenie tych ras do rozrodu w chowie masowym jest celowe i jakie to może przynieść skutki. Z całą pewnością w pewnym stopniu zmniejszy się mięsność tuczników. Jednocześnie może ulec zmniejszeniu liczba prosiąt uzyskiwanych w miocie. Niższa mięsność to niższe ceny uzyskiwane przez producenta, a tym samym spadek opłacalności produkcji.

Na pewno dobrze jest zachować te rasy, których geny można by było w sposób kontrolowany wykorzystać w chwili, gdy zajdzie taka potrzeba. Ale wprowadzanie ich do rozrodu w chwili obecnej może przynieść niepożądane skutki. ■

Czesława Mirczewska

W dniach 14-16 października w Lublinie odbyły się **III Międzynarodowe Targi Pszczelarskie „API EXPO 2005”** połączone z **Targami Zoologicznymi i Weterynaryjnymi**. Dewizą targów było zaprezentowanie ofert producentów miodu i innych pszczelich produktów oraz sprzętu i akcesoriów do hodowli i pielęgnacji zwierząt. Imprezę patronatem honorowym objęli: Główny lekarz Weterynarii, Prezydent Polskiego Związku Pszczelarskiego, rektor Akademii Rolniczej w Lublinie,

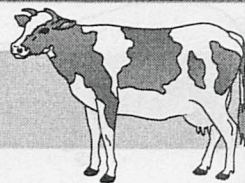
Porady pszczelarskie



Wojewódzki Lekarz Weterynarii oraz Prezes Wojewódzkiej Izby Lekarsko-

-Weterynaryjnej. Wystawcy targowi na kilkudziesięciu stoiskach prezentowali oprócz nowości rynkowych także fachowe doradztwo i kontakt ze specjalistami wielu branż. Swoją ofertę prezentowały również placówki naukowe i doradcze. Sektor pszczelarski zajmował na targach szczególne miejsce i już po raz trzeci gościł wystawców nie tylko z Polski, ale też z zagranicy. Specyficzna atmosfera targów sprzyjała nawiązywaniu kontaktów, wymianie informacji zarówno między samymi wystawcami jak i licznie odwiedzającymi stoiska gośćmi. W czasie Targów API EXPO pokazano wiele aspektów obcowania człowieka ze zwierzęciem. Czasem odbywało się to na zasadzie kontrastów, ponieważ pokazowi kocich ras, zorganizowano →





Warto inwestować w warunki utrzymania zwierząt

➔ wany przez Klub Kota Rasowego, towarzyszyła wystawa myszy hodowlanych, czy bardzo głośnego boksu firmy zoologicznej Inter Zoo-Adam, wystawiającej ptaki egzotyczne, a także sprzęt akwarystyczny, karmy i odżywki dla zwierząt domowych.

Wspaniałą ozdobą tegorocznych targów były liczne stoiska pszczelarskie. Firmy pszczelarskie i pszczelarze indywidualni na różne sposoby promowali swoje produkty.

Wojewódzki Związek Pszczelarzy w Lublinie na swoim stoisku prezentował całą gamę miodów odmianowych, wyrobów woskowych, miodów pitnych oraz informacje i wydawnictwa pszczelarskie.

Wystrojem i produktami zwracało na siebie uwagę stoisko Zespołu Szkół Rolniczych w Pszczeliej Woli z bardzo dużym zestawem wyrobów woskowych i miodów, a także bogatą ofertą edukacyjną dla młodzieży i dorosłych.

Lubelski Ośrodek Doradztwa Rolniczego również miał swoje stoisko, na którym specjaliści ds. pszczelarstwa z Oddziału w Grabanowie i Końskowoli prowadzili fachowe doradztwo w formie rozmów z pszczelarzami licznie odwiedzającymi wystawę. Dużym zainteresowaniem cieszyły się broszury, a także oferta hodowlana pasiek Ośrodka. Uwagę zwiedzających przyciągały wyroby woskowe. Miody oraz mini rodzinka pszczoła z matką nasiedlona do oszklonego ulika, gdzie można było obserwować zachowanie pszczół i czernienie matki.

Gospodarstwo Pasieczne Z. i J. Jasina oferowało dużą różnorodność wyrobów woskowych i miodów odmianowych do degustacji, z których na szczególną uwagę zasługiwał miód wrzosowy i klonowy.

Swoją obecność na Targach API EXPO zaznaczyli również pszczelarze z **Białorusi i Ukrainy**, prezentując dorobek swoich organizacji pszczelarskich i ciekawe rozwiązania w gospodarce pasiecznej.

Opracował: Krzysztof Osielski

O osiągnięciu wysokiej produktywności trzody chlewnej decydują w dużym stopniu warunki środowiskowe oraz prowadzenie działań profilaktycznych w stadzie. Środowisko bytowania wywiera wpływ na zdrowie zwierząt, a tym samym i na inne wyniki osiągane w produkcji. Warto o tym pamiętać, decydując się na modernizację budynku inwentarskiego.

Pan Artur Martychowicz z Wygnanki w gminie Sosnówka gospodarstwo rolne prowadzi od 1999 roku. Po ukończeniu Technikum Mechanizacji Rolnictwa w Korolówce przejął ponad 20 hektarowe gospodarstwo rodziców wraz z istniejącą w gospodarstwie chlewnią. Wtedy też podjął decyzję o jej rozbudowie i modernizacji, co jednocześnie pozwoliło nie tylko zwiększyć skalę produkcji tuczników, ale jednocześnie poprawić ich warunki utrzymania. Dotychczasowy budynek chlewni podzielony został na 3 sektory: dla loch luźnych i prośnych, porodówkę i warchlakarnię.

Lochy prośne utrzymywane są grupowo w trzech kojcach po 20 szt. Dla loch luźnych, do inseminacji wyznaczonych jest 13 stanowisk. W sektorze porodówki umieszczonych zostało 12 kojców. Ostatni sektor to kojce grupowe dla warchlaków od odsadzenia do momentu wstawienia na tucz. Wszystkie sektory oddzielone są od siebie poprzecznymi korytarzami i ścianami na pełnej wysokości. Zapobiega to przenoszeniu się chorób i ułatwia przeprowadzanie czyszczenia i dezynfekcji. Lochy, prosięta i warchlaki utrzymywane są na płytce ściółce, a obornik usuwany jest codziennie na płytę obornikową obok budynku. Jej powierzchnia jest niewystarczająca dla aktualnej

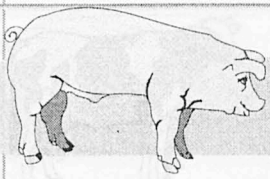
obsady zwierząt, dlatego planowana jest rozbudowa płyty jeszcze w roku bieżącym.

Wzdłuż jednej z bocznych ścian budynku dobudowana została tuczarnia podzielona na dwa sektory. Połowa tuczników utrzymywana jest na głębokiej ściółce, a połowa na części rusztowej. Pod rusztami znajduje się odpowiedniej wielkości zbiornik na gnojowicę. Z sektora na głębokiej ściółce obornik usuwany jest bezpośrednio na pole. W tuczarni tuczniki utrzymywane są w kojcach po 50 szt. w każdym. W całej chlewni zainstalowana jest wentylacja mechaniczna, sterowana komputerowo, co w widoczny sposób poprawiło warunki środowiskowe. Wszystkie kojce wyposażone są w automaty paszowe i poidła. W porodówce, w części kojca przeznaczonej dla prosiąt, znajdują się korytka do dokarmiania i odpowiednie poidelka.

Stado podstawowe stanowią 32 maciory polskich ras białych: wielkiej białej polskiej i polskiej białej zwisłouchej. Inseminację loch przeprowadza właściciel gospodarstwa. Jest to najlepszy sposób organizacji rozrodu, gdyż przynosi niewątpliwie korzyści w postaci:

- ◆ terminowości wykonania zabiegu inseminacji
- ◆ ograniczenia możliwości przeniesienia chorób
- ◆ możliwości doboru nasienia knura odpowiedniej rasy, ze względu na dalsze przeznaczenie prosiąt
- ◆ możliwości wyboru nasienia od knura o wysokiej wartości hodowlanej
- ◆ możliwości obniżenia kosztów produkcji prosiąt poprzez niską cenę wykonania zabiegu

ciąg dalszy na s. 14 ➔



➔ Przeciętnie uzyskuje się od lochy 2,2 miotu rocznie, średnio po 11 prosiąt odchowanych w miocie. Odłączanie prosiąt od lochy następuje po ukończeniu przez nie czterech tygodni.

Rocznie sprzedaje do Zakładów Mięsnych „Ł-meat – Łuków” S.A. ponad 500 tuczników, o zawartości mięsa w tuszy powyżej 52%. Zdecydowana większość tuczników, bo 80%, sprzedawana jest w klasie E i U.

Żywnienie trzody opiera się na mieszankach pełnoporcjowych, sporządzanych we własnym gospodarstwie w oparciu o zboża i koncentraty wysokobiałkowe z zakupu. Całość produkcji roślinnej podporządkowana jest produkcji zwierzęcej. W gospodarstwie uprawia się zboża przydatne w żywieniu trzody chlewnej, głównie pszenżyto, mieszanki zbożowe, jęczmień i owies bezłuskowy. Ale przy obecnej skali produkcji ilość zbieranych zbóż okazuje się niewystarczająca i zachodzi konieczność zakupu. Prosięta i warchlaki otrzymują gotową mieszankę pełnoporcjową z zakupu, dostosowaną do ich wymagań pokarmowych.

Remont stada loch prowadzony jest w oparciu o materiał hodowlany pochodzący z zakupu z dobrych hodowli zarodowych. Pozwala to utrzymać wysoką wartość genetyczną stada podstawowego.

Poprawa warunków utrzymania zwierząt poprzez modernizację i rozbudowę budynku i instalację wentylacji przy jednoczesnym przestrzeganiu zasad profilaktyki w stadzie spowodowała poprawę zdrowotności i maksymalne ograniczenie upadków, a tym samym korzystnie wpłynęła na wyniki tuczu.

■
Czesława Mirczewska

dla rolników Działalność gospodarcza

Dla rolników, domowników oraz innych podmiotów zajmujących się prowadzeniem działalności rolniczej istnieje możliwość ubiegania się o wsparcie w ramach Działania 2.4 SPO „Różnicowanie działalności rolniczej i zbliżonej do rolnictwa w celu zapewnienia różnorodności działań lub alternatywnych źródeł dochodu”. Po likwidacji preferencyjnego kredytu na tworzenie nowych miejsc pracy w terenach wiejskich, jest to szansa na rozpoczęcie lub rozwój działalności dodatkowej dla rolników. Pomoc przyznawana jest na zasadzie refundacji 50,0% poniesionych kosztów kwalifikowanych. Zwrot następuje po zakończeniu inwestycji na konto beneficjenta, maksymalna kwota pomocy to 100 000 zł.

Rolnik, który ubiega się o pomoc w ramach tego funduszu musi prowadzić na własny rachunek działalność rolniczą jako posiadacz gospodarstwa i opłacać podatek rolny. Pomoc może dotyczyć projektów realizowanych w miejscowościach do 5 tysięcy mieszkańców. Ubiegający się musi mieć uregulowane zobowiązania podatkowe, zobowiązania z tytułu ubezpieczeń, nie może być rencistą ani emerytem.

Pomoc dotyczyć może projektów inwestycyjnych z zakresu: agroturystyki, usług turystycznych, usług dla rolnictwa, drobnego przetwórstwa własnych produktów, drobnych usług dla mieszkańców wsi oraz innych. Szczegółowy wykaz działalności objętych wsparciem z numerami PKD podany jest w Załączniku nr 1 do Działania 2.4. Informacji na temat wykazu oraz innych warunków i możliwości szukać należy w Powiatowych Zespołach Doradztwa Rolniczego.

Na terenie Powiatu Łukowskiego

wzrasta zainteresowanie rolników omawianym Działaniem, najczęściej rolnicy planują rozwijanie lub rozpoczynanie usług mechanizacyjnych dla gospodarstw rolnych, spore zainteresowanie wykazują również rolnicy prowadzący usługi transportowe, usługi naprawy maszyn, urządzeń lub pojazdów.

Do kosztów kwalifikowanych (objętych refundacją) należą między innymi: rozbudowa, budynków na cele agroturystyki, zakup wyposażenia i sprzętu turystycznego, budowa lub modernizacja budynków gospodarczych, zakup maszyn i urządzeń, zakup środków transportu. Zakup sprzętu, maszyn lub urządzeń dotyczyć może sprzętu używanego pod warunkiem, że posiada właściwości techniczne niezbędne do realizacji projektu, cena jego odpowiada wartości rynkowej oraz nie był on w ciągu ostatnich 7 lat nabyty z udziałem pomocy krajowej lub wspólnotowej.

W celu skorzystania z pomocy należy przygotować: wniosek na druku określonym przez ARiMR, ekonomiczny plan projektu oraz załączniki zależnie od rodzaju planowanego przedsięwzięcia. Jak już wspomniiano szczegółowe informacje uzyskać można w biurach PZDR lub u doradców w gminach. Pracownicy Ośrodka sprawdzą, czy planowana działalność kwalifikuje się do objęcia wsparciem, pomogą przy sporządzeniu dokumentów oraz gromadzeniu załączników. Gotowe wnioski z załącznikami składać należy w Oddziale Regionalnym Agencji Restrukturyzacji i Modernizacji Rolnictwa w Lublinie.

■
Mazur Andrzej

INFORMACJA !! INFORMACJA !! INFORMACJA !! INFORMACJA !! INFOR-

Centrum Szkolenia Samorządu i Administracji w Lublinie wraz z Lubelskim Ośrodkiem Doradztwa Rolniczego w Końskowoli oraz Związkiem Gmin Lubelszczyzny wspólnie realizują projekt „**Rozwój Lokalnych Rynków Pracy**”. Projekt współfinansowany jest ze środków Unii Europejskiej: z Europejskiego Funduszu Społecznego oraz z budżetu państwa w ramach Zintegrowanego Programu Operacyjnego Rozwoju Regionalnego.

Projekt ten realizowany jest od 01.06.2005 r. do 30.11.2006 r. na obszarze 10 gmin wiejskich województwa lubelskiego: Drelów, Łomazy, Rososz, Wisznice, Milanów, Podedwórze, Łaszczów, Tarnawatka, Tomaszów Lubelski, Susiec. Podstawowym kryterium wyboru gmin była aktywność danej gminy w planowanych inwestycjach finansowanych z działania 3.1 ZPORR, wynikająca z uchwalonego przez Radę Gminy „Planu Rozwoju Lokalnego” oraz Wieloletniego Planu Inwestycyjnego.

Projekt adresowany jest do rolników i domowników nie mogących utrzymać siebie i swoich rodzin z dochodów prowadzonych przez siebie gospodarstw. Powinny to być osoby dążące do zmian i chcące zaangażować się w odmianę swojego losu a także chcące podjąć pracę w sferze pozarolniczej.

We wrześniu dokonano naboru osób posiadających predyspozycje do kierowania mającymi powstać w wyniku realizacji projektu Kreatorami Wsparcia Lokalnego (KoWaLami). Zespół ekspertów przeprowadził z każdym z kandydatów rozmowę kwalifikacyjną, w wyniku której wyłoniono grupę osób gotowych podjąć nowe wyzwania, zainteresowanych zdobywaniem nowych kwalifikacji i nowego zawodu.

Obecnie osoby te uczestniczyć będą w szkoleniach, dzięki którym nabędą umiejętności wspierania i aktywizowania społeczności lokalnych, umiejętności menedżerskie, nauczą się analizować rynek pracy, budować partnerstwa. Zdobędą też wiedzę z zakresu zarządzania, przedsiębiorczości, funduszy UE na rolniczą i pozarolniczą działalność

gospodarczą na wsi.

Następnym etapem projektu będzie utworzenie Kreatorów Wsparcia Lokalnego (KoWaLi), na czele których staną przeszkolone osoby. KoWaLe będą stanowiły system trwałego wsparcia, którego celem będzie analiza lokalnych rynków i aktywizacja lokalnych społeczności. Będą one trwale związane z lokalną społecznością poprzez osobę lidera wyposażonego w umiejętności doradcze i szkoleniowe.

Kolejnym etapem projektu będzie prowadzony w każdej z wymienionych gmin nabór uczestników projektu – rolników bądź domowników. Otrzymają oni kompleksowe wsparcie szkoleniowo-doradcze, bo tylko takie daje gwarancję osiągnięcia celu jakim jest skuteczne przygotowanie beneficjentów do wejścia na rynek pracy poza rolnictwem. Uczestnicy uzyskają nowe kwalifikacje, które pozwolą im na znalezienie nowego zatrudnienia, bądź założenie własnej działalności gospodarczej. Nauczą się technik negocjacyjnych, badania niszy rynkowej, nabędą umiejętności dydaktyczne. Doświadczeni konsultanci pomogą im ustalić ich predyspozycje zawodowe oraz zaplanować wybór dalszej kariery.

Zapraszamy wszystkich zainteresowanych rolników i domowników z 10 wymienionych gmin do udziału w projekcie. Szczegółowe informacje można uzyskać w gminach, u doradców rolniczych, a także pod nr telefonów:

081-532-04-79 Krystyna Radzikowska

081-444-02-80 Zdzisław Antoń

081-881-62-85 Karolina Piaseczna

REKLAMA REKLAMA REKLAMA

F.H.U. „U Vuzla” Dariusz Mackiewicz

Oferujemy pasze i dodatki paszowe firm:



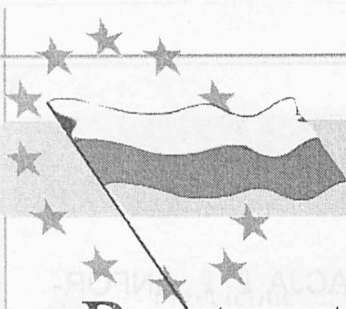
POSIADAMY W SPRZEDAŻY PASZE EKOLOGICZNE.

W naszej ofercie są także:

- ⇒ nawozy mineralne,
- ⇒ artykuły wyposażenia budynków inwentarskich
- ⇒ oleje silnikowe
- ⇒ mączki i tłuszcze rybne

OPOLE 4, 21-222 Podedwórze, tel. (0 83) 379 50 14 kom. 0 692 545 563

Z
A
P
R
A
S
Z
A
M
Y



Renty strukturalne jak z nich skorzystać?

Program rent strukturalnych służy zachęceniu rolników do zaprzestania prowadzenia działalności rolniczej w wieku przedemerytalnym i przekazaniu posiadanych gospodarstw rolnych następcom. Działanie to ma na celu zapewnienie rolnikom wystarczającego źródła dochodu, po zaprzestaniu działalności rolniczej oraz (pośrednio) poprawę żywotności ekonomicznej gospodarstw rolnych.

Renty strukturalne są przeznaczone dla rolników w wieku przedemerytalnym (55-65 lat dla mężczyzn i 55-60 lat dla kobiet), podlegającym ubezpieczeniu społecznemu rolników, prowadzącym działalność rolniczą w gospodarstwie będącym ich własnością (lub współwłasnością ich współmałżonków), którzy zdecydują się przekazać gospodarstwo następcom lub innym młodszym rolnikom, bądź uprawnionym do tego instytucjom i zaprzestaną prowadzenia działalności rolniczej.

Po spełnieniu określonych wymogów osoby uprawnione otrzymywać będą miesięcznie (rentę strukturalną) przez okres 10 lat. Maksymalnie renta strukturalna może wynosić 440% kwoty najniższej emerytury tj. 2 475,35 zł, a maksymalny poziom rocznego wsparcia dla jednego beneficjenta nie może przekroczyć 29 704 zł

W okresie pobierania renty strukturalnej beneficjent, który osiągnął wiek emerytalny i spełnił warunki określone w przepisach o ubezpieczeniu społecznym rolników, uzyska emeryturę z KRUS, a kwota renty strukturalnej zostanie pomniejszona o jej wysokość.


Warunki przyznawania rent strukturalnych i zasady ustalania ich wysokości są jednakowe w całej Polsce. Instytucją przyjmującą wnioski, przyznającą renty strukturalne i dokonującą wypłat jest Agencja Restrukturyzacji i Modernizacji


Rolnictwa. Wnioski o przyznanie renty strukturalnej oraz ewentualne przyjęcie renty strukturalnej przez małżonka można składać w biurach powiatowych ARiMR przez cały rok. Renty strukturalne są przyznawane według kolejności otrzymania przez ARiMR wniosków o ich przyznanie, do wysokości limitów środków finansowych określonych w Planie Rozwoju Obszarów w Wiejskich.


Zmiany w sposobie przyznawania rent strukturalnych ...

Rada Ministrów wydała rozporządzenie w sprawie szczegółowych warunków i trybu udzielania pomocy finansowej na uzyskanie rent strukturalnych.


Oto zmiany które zaszły:

 możliwość ubiegania się o rentę strukturalną rolnikom prowadzącym nieprzerwanie działalność rolniczą przez co najmniej 10 lat bezpośrednio przed złożeniem wniosku o rentę strukturalną, którzy w całym okresie prowadzenia działalności rolniczej (a nie tylko w kresie 10 lat przed złożeniem wniosku ww. Wniosku) mogą się wykazać 5-letnim okresem podlegania ubezpieczeniu emerytalno - rentowemu, określonemu w przepisach o ubezpieczeniu społecznym rolników

 wykluczenie możliwości pozostawienia sobie przez każdego z małżonków użytków rolnych o powierzchni 0,5 ha w celu prowadzenia działalności rolniczej służącej wyłącznie zaspokajaniu potrzeb własnych oraz określenie, że łączna powierzchnia takich użytków rolnych, posiadanych lub współposiadanych przez oboje małżonków nie może przekraczać 0,5 ha.

 Umożliwienie uzyskania zwiększenia wysokości renty strukturalnej przez tych rolników, którzy przekazały użytki rolne,

stanowiące ich własność uzyskaną na mocy zawartej z pewną datą, nie później niż 2 lata przed dniem złożenia wniosku o rentę strukturalną


 wprowadzenie regulacji umożliwiającej pomniejszenie wypłacanej renty strukturalnej o dodatek do renty strukturalnej małżonka, w przypadku gdy dodatek ten przysługiwał uprawnionemu do renty strukturalnej, a jego małżonek: nabył prawo do emerytury lub renty z ubezpieczenia społecznego lub zaopatrzenia emerytalnego lub podjął pracę zarobkową podlegającą obowiązkowi ubezpieczenia społecznego, za wyjątkiem prowadzenia pozarolniczej działalności gospodarczej

Ilu już skorzystało...

Według danych na dzień 30 sierpnia 2005 r. Zostało złożonych 31 174 wnioski o przyznanie renty strukturalnej, z czego najwięcej złożono w województwie mazowieckim - 5 378, natomiast najmniej w województwie lubuskim 338. Wydanych zostało 28 300 postanowień o spełnieniu wstępnych warunków przyznania renty strukturalnej oraz przekazanych zostało 24 106 gospodarstw. 23 022 beneficjentom wydano decyzje o przyznaniu renty strukturalnej.

Na realizację programu rent strukturalnych w Planie Rozwoju Obszarów Wiejskich na lata 2004 - 2006 przewidziano kwotę 640,5 mln. zł.

Do 30 sierpnia 2005 r. Agencja wypłaciła renty strukturalne 22 70 beneficjentom na kwotę prawie 235 mln zł tj. około 56,8 mln euro.

Szczegółowych informacji związanych z tym tematem mogą Państwo w uzyskać w Ośrodku Doradztwa w Grabanowie, bądź Powiatowych Zespołach Doradztwa Rolniczego. Serdecznie zapraszamy. 

Opracowała: Iwona Petruczynik

Artykuł sponsorowany

Artykuł sponsorowany !! Artykuł sponsorowany !! Artykuł sponsorowany !!

Rolnictwo ekologiczne cieszy się w naszym kraju coraz większą popularnością. Sprzyjają temu zarówno wysokie walory środowiskowe polskiej rolniczej przestrzeni produkcyjnej jak i formy finansowego wsparcia dla gospodarstw ekologicznych – z budżetu krajowego i unijnego

Prowadzenie gospodarstwa ekologicznego nie jest trudne. Opiera się na wykorzystaniu naturalnych procesów. Podstawą nawożenia w produkcji roślinnej są nawozy organiczne, takie jak: kompost, obornik, gnojowica, nawozy zielone. Chów zwierząt opiera się z kolei na paszach własnych. Rolnictwo ekologiczne wyklucza stosowanie syntetycznych substancji jak np. nawozów sztucznych, chemicznych pestycydów, hormonów wzrostu. Niedozwolone jest także wykorzystywanie hormonów wzrostu, antybiotyków, organizmów genetycznie modyfikowanych i ich pochodnych. Rolnictwo ekologiczne dopuszcza z kolei stosowanie naturalnych nawozów mineralnych oraz biologicznych środków ochrony przed szkodnikami i chorobami – równie skutecznych jak chemiczne nawozy i środki ochrony roślin.

Rolnictwo ekologiczne jest jedyną metodą produkcji rolniczej sprzyjającą środowisku naturalnemu. Pozwala to gospodarstwom ekologicznym na uzyskiwanie najwyższej jakości produktów – o nieporównywalnych walorach smakowych i całkowicie bezpiecznych dla zdrowia człowieka. W coraz większym stopniu doceniają to zarówno krajowi i zagraniczni konsumenci. Rynek żywności ekologicznej należy do najszybciej rozwijających się rynków na świecie – od 1998 roku systematycznie wzrasta o około 30% rocznie.

Przestawianie gospodarstwa ekologicznego – krok po kroku

Przestawianie gospodarstwa ekologicznego należy rozpocząć od zgłoszenia do Jednostki Certyfikującej

Rolnictwo ekologiczne - szansą rozwoju polskich gospodarstw

EKOOWARANCJA PTRE sp. z o.o. Zgłoszenia przyjmujemy codziennie od poniedziałku do piątku w godzinach 8.00-16.00 pod numerem telefonu (081) 7426864. Zapraszamy także Państwa do naszego biura, które mieści się na ul. Irysovej 12/2 w Lublinie. Chętnie udzielimy odpowiedzi na wszystkie pytania związane z procesem kontroli i certyfikacji w rolnictwie ekologicznym. Odpowiednie druki zgłoszeniowe są również dostępne na stronie internetowej: www.ekogwarancja.pl.

Przestawianie gospodarstwa trwa, zgodnie z przepisami, 2 lata, a w przypadku roślin sadowniczych – rok dłużej. Po tym okresie rolnik otrzymuje certyfikat stwierdzający, że gospodarstwo jest uznane jako ekologiczne i wszystkie produkty tam wyrosłe mogą być sprzedawane jako produkty rolnictwa ekologicznego.

Zarówno w okresie przestawiania, jak i w późniejszych latach wszyscy rolnicy mogą ubiegać się o przyznanie płatności z tytułu prowadzenia gospodarstwa metodami ekologicznymi. Wysokość płatności jest uzależniona od rodzaju użytków rolnych i waha się od 300 zł/ha (użytki zielone w gospodarstwach ekologicznych) do 1800 zł/ha (uprawy sadownicze i plan-

tacje jagodowe w gospodarstwach w okresie przestawiania). Szczegółowe kwoty dotacji dostępne są w każdym powiatowym biurze Agencji Restrukturyzacji i Modernizacji Rolnictwa – płatnika dotacji z tytułu prowadzenia gospodarstwa ekologicznego.

Wniosek o przyznanie pierwszej płatności rolno-środowiskowej składa się w Agencji Restrukturyzacji i Modernizacji Rolnictwa w terminie od 1 sierpnia do 31 grudnia każdego roku.

Ekogwarancja PTRE sp. z o.o. zaprasza wszystkich producentów rolnych do współpracy. Wielu z naszych rolników już dawno przekonało się, iż prowadzenie gospodarstwa ekologicznego może przynieść wiele korzyści. Zapraszamy także firmy, zakłady przetwórcze, które byłyby zainteresowane produkcją i zbytem ekologicznych produktów rolnych. ■

Nasz adres:

**EKOOWARANCJA PTRE
SP. Z O.O.**

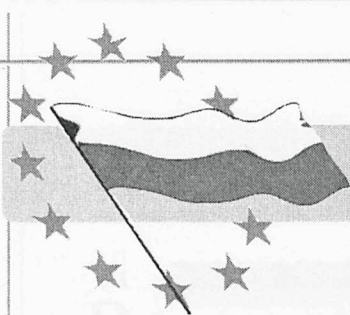
ul. Irysovej 12/2, 20-834 Lublin
tel. (081) 7426864,
fax, (081) 7428315
e-mail: biuro@ekogwarancja.pl

Centrala Nasienna w Parczewie ul. Szkolna 32 tel. (083) 354 13 28,.....

Oferuje do sprzedaży:

- Pasze, koncentraty i premiksiy firm: Koudijs, Sano, Josera, LNB, EuRolPol, Ekoplone, Polfarm, Polfos, Polsanders, Bacutil, Unipasz, Mikita.
- Śrutę sojową i rzepakową.
- Sprzęt i maszyny rolnicze.
- Nawozy płynne i krystaliczne INTERMAG
- Środki ochrony roślin
- Artykuły metalowe





Przypominamy...

Wszystkim zainteresowanym przystąpieniem do programu rolnośrodowiskowego, że termin złożenia wniosku na rok 2006 upływa **31 grudnia 2005 roku**. Zostały tylko dwa miesiące. Prosimy o nie odkładanie tego na ostatnią chwilę. Zostało niewiele czasu, dlatego też najlepiej było by nie odkładać tej decyzji na ostatnią chwilę. Zapraszamy do naszych biur LODR w Grabanowie, Białej Podlaskiej, Łukowie, Parczewie, Radzynie Podlaskim i Wisznicach. Tam specjalnie przeszkoleni do tego celu doradcy chętnie pomogą i poinformują o ewentualnych warunkach.

Kilka ważnych informacji...

Wszyscy rolnicy, którzy złożyli wnioski rolnośrodowiskowe w pierwszym terminie od (2 października 2004 do 15 czerwca 2005) realizują program rolnośrodowiskowy od 1 marca 2005 roku. Kolejny termin, który ich dotyczy to: od 1 marca do 30 kwietnia 2006. W tym terminie składają drugi wniosek do Agencji Restrukturyzacji i Modernizacji Rolnictwa (Biuro Powiatowe), w którym deklarują rodzaj i powierzchnię pakietu, który będą realizowali w roku 2006. Od 1 marca do 30 kwietnia 2007 składają trzeci wniosek do ARiMR i tak aż do roku 2009, kiedy to złożą ostatni, piąty wniosek. Rok 2009 będzie ostatnim rokiem realizacji programu rolnośrodowiskowego na lata 2005-2009.

Rolnicy, którzy przystąpili do realizacji programu rolnośrodowiskowego w tym roku (termin składania wniosków rozpoczął się 1 sierpnia 2005) realizują swój program od 1 marca 2006. Termin złożenia wniosków na rok 2006 upływa pod koniec tego roku. Kolejny wniosek powinni złożyć w terminie od 1 marca do 30 kwietnia 2007. Zadeklarują w nim rodzaj oraz powierzchnię pakietu, który będą realizowali w 2007 roku.

Trzeci wniosek składają w terminie od 1 marca do 30 kwietnia 2008 i tak aż do roku 2010, kiedy to zakończą realizację swojego programu na lata 2006-2010.

Jeszcze raz...

Dla rolników, którzy przystępują do programu po raz pierwszy ważnym terminem jest: od 1 sierpnia do 31 grudnia 2005. Wtedy muszą oni złożyć pierwszy wniosek do ARiMR i opracować plan rolnośrodowiskowy.

Natomiast wszyscy ci którzy zechcą realizować pakiety od roku 2007 (nie złożą wniosku do końca tego roku) też będą mogli skorzystać z programów rolno-

środowiskowych, ponieważ będą one kontynuowane w następnych latach.

Kto i gdzie może pomóc?

LODR w Końskowoli Oddział Grabanów Tel. 083/343-37-92	Kostrzewa Stanisław Kuresza Kazimiera Sęczyk Agnieszka Korpysz Beata Chomicz Joanna
PZDR Biała Podlaska Tel. 083/343-32-34	Sęczyk Dariusz
PZDR Łuków Tel. 025/798-39-58	Toporowicz Ewa Wardak Jadwiga
PZDR Parczew Tel. 083/354-24-74	Chilczuk Krzysztof Suwińska Ewa
PZDR Radzyń Podlaski Tel. 083/352-84-06	Sawczuk Urszula Paśnik Małgorzata
PZDR Wisznice Tel. 083/378-22-49	Kozysa Zofia
Pracownicy Izb Rolniczych	

Opracowały: Beata Korpysz
i Iwona Petruczynek

Czy grozi nam ptasia grypa ?

Po BSE i lokalnych epidemiach zwierząt całkiem realne mogło być i jest w dalszym ciągu zagrożenie w Polsce ptasią gripą rodem z Azji. Jest to groźna choroba wirusowa przenoszona przez ptactwo wędrowne. Zakażeniu ulegać może drób hodowlany, ale poprzez mutację jest także śmiertelna dla człowieka.

Mając na względzie dobro konsumenta i hodowcy Minister Rolnictwa i Rozwoju Wsi RP wydał 15 października br. rozporządzenie (Dz.U z 2005 r. Nr.203 poz.1688) w sprawie środków zapobiegawczych związanych z zagrożeniem wystąpienia wysoce zjadliwej grypy ptaków d. pomoru drobiu, które to z uwagi na zmniejszające się ryzyko jej wystąpienia w Polsce od 8 listopada br. (Dz.U.223 poz.1920) Minister nieco złagodził.

W myśl rozporządzenia z dnia 8.11.2005 zabrania się:

1) organizowania targów, wystaw, pokazów i konkursów z udziałem

żywych ptaków;

2) przechowywania i prezentacji w celu sprzedaży, oferowania sprzedaży, dostarczania oraz każdego innego sposobu zbycia zwierząt, o których mowa w pkt1, na targowiskach:

3) karmienia i pojenia kur, kaczek, gęsi, indyków, przepiórek, perlic, strusi oraz innych bezgrzebieniowców, gołębi, bażantów i kuropatw na otwartej przestrzeni. Zwierzęta te mogą być utrzymywane na otwartej przestrzeni, ale ich karmienie i pojenie powinno być w pomieszczeniu zamkniętym lub miejscu zabezpieczonym przed dostępem dzikich ptaków.

Rozporządzenie wchodzi w życie z dniem ogłoszenia.

Wszystkie te obostrzenia będą z pewnością przejściowe i mają na celu ochronić nas przed zagrożeniem. Pragnę dodać w tym miejscu, że spożywanie mięsa drobiowego i jaj nie stwarza zagrożenia, gdyż →



Wróżby Andrzejkowe

Zasoby kulturowego dziedzictwa to nie tylko te materialne ale także i duchowe, do których należą obrzędy i zwyczaje. Obrzędy i zwyczaje czyli czynności i formy zachowywania się w określonych sytuacjach społeczno-prawnych przekazywanych przez tradycję w odnośnych środowiskach lokalnych. Obrzęd ma charakter widowiska, symbolikę wymowną zachowań z określonymi słowami (śpiew, muzyka, taniec) i akcesoria (stroje, rekwizyty).

Okazje do kultywowania zwyczajów i obrzędów stanowiły różne daty kalendarzowe, odgrywały one ważną rolę w życiu społeczności lokalnych.

⇒ groźny wirus ginie w temperaturze 70 stopni Celsjusza.

Póki co rozporządzenie obowiązuje i trzeba go przestrzegać, gdyż rolnikom powinno zależeć na uspokojeniu konsumentów i wstrzymanie ich od wszystkiego, co mogłoby potęgować u nich strach i niepewność.

Jednocześnie należy prowadzić obserwację drobiu. Objawami ptasiej grypy może być:

- spadek spożycia paszy i wody więcej niż 20%;
- spadek nieśności jaj wyższy niż 2% w ciągu dłuższym niż 2 dni;
- objawy nerwowe, obrzęk zatok pociętych, kichanie i duszność, biegunka;
- podwyższona śmiertelność drobiu do 3% w ciągu tygodnia.

Okres wylęgania choroby trwa do 3 dni od momentu zakażenia. W razie wątpliwości zalecany jest kontakt z powiatowym lekarzem weterynarii.

■
Bazyli Fitatiuk

W artykule chciałabym przypomnieć o zwyczajach i obrzędach związanych z dniem św. Andrzeja. Zwyczaje dotyczyły w znacznej części wróżb w wigilię Andrzejek.

Wróżby to istniejący od wieków „sposób” na poznanie przyszłości. W wigilię św. Andrzeja o przyszłości, o przyszłym zamążpójściu na podstawie wróżb miały dowiedzieć się dziewczęta. Andrzejkowe wróżby przetrwały do dzisiaj i cieszą się nadal popularnością. Warto jest przypomnieć niektóre z nich.

Do najbardziej rozpowszechnionych wróżb należy lanie wosku – roztopiony wosk wylewano na wodę, a po zastygnięciu z kształtu cienia wosku na ścianie odczytywano przepowiednię. Bardzo popularna była też wróżba z kartek. Na noc dziewczęta kładły pod poduszkę kartki puste i kartki z różnymi imionami chłopców. Rano po przebudzeniu wyciągały kartkę – pusta oznaczała panieństwo, zaś kartka z imieniem oznaczała imię przyszłego męża.

Aby dowiedzieć się która z panien pierwsza wyjdzie za mąż dziewczęta posługiwały się butami. Ustawiały buty z lewej nogi rzędem w kącie pokoju i tak po kolei je przestawiały do początku – właścicielka buta, który zakończył przestawianie na progu mogła liczyć na szybkie zamążpójście.

Czyniono też wróżby, o których decydowały zwierzęta. Wieczorem dziewczęta wychodziły na dwór i nasłuchiwały, z której strony zaszczeka pies, bo z tej strony należy oczekiwać przyszłego męża. Wróżono też z różnych przedmiotów, np. pod trzy talerze chowano obrączkę, różaniec i lalkę. Dziewczęta z zamkniętymi oczami podnosiły talerze. Odkrycie różańca zapowiadało staropanieństwo, obrączki szybkie zamążpójście,

odkrycie lalki – to dziecko przed ślubem. Powszechnym było wróżenie ze sztchet w płocie lub dREW przyniesionych z cudzego podwórza – gdy była ich ilość parzysta, panna miała wyjść za mąż jeszcze tego roku, gdy nieparzysta, trzeba jeszcze trochę poczekać.

Wielką wagę przywiązywano do snów tej nocy, aby one mogły się spełnić – dziewczyna zjadała wieczorem placek upieczony z łyżki mąki, wody i soli, a następnie pościła cały dzień. Ten, który przyśnił się jej w nocy podając wodę, miał zostać jej mężem.

Andrzejki to nie tylko wróżby, w niektórych regionach kraju wierzono, że tej nocy na ziemię przychodzą dusze potępieńców i aby je odstrążyć rozpalano ogniska, tzw. „ogień Świętego Andrzeja”.

Z dniem Św. Andrzeja wiążą się też przysłowia, szczególnie przepowiadające pogodę na nadchodzącą zimę.

- Gdy święty Andrzej ze śniegiem przybieży, sto dni śnieg na polu leży,
- Śnieg na Andrzeja, dla zboża nadzieja,
- Na świętego Andrzeja, trza kożucha dobrodzieja,
- Jeżeli na świętego Andrzeja wiatr i mgła, to od Bożego Narodzenia będzie sroga zima,
- Gdy w Andrzeja deszcz i słońce, w grudniu drogi bez błota,
- Święty Andrzej wróży szczęście i szybkie zamęście.

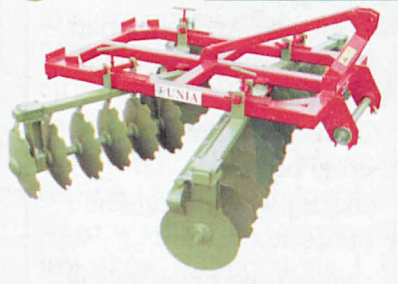
Wróżby andrzejkowe przetrwały w tradycjach do dzisiaj i chociaż nikt ich obecnie nie traktuje poważnie poważnie, to jednak wielu w ten magiczny wieczór spędza czas na zabawie i wróżbach.

■
Bożena Warda

VOGEL NOOT
SOIL SOLUTIONS



najlepsza do sianokiszonki



FAMAROL



CASE III

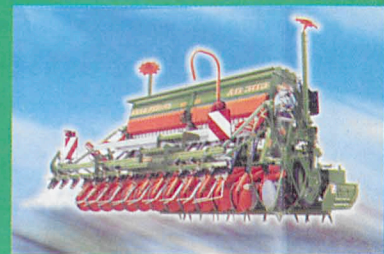
CIĄGNIKI ROLNICZE
60 DO 280 KM



CT 5080



AMAZONE



KONSULTANCI ds. SPRZEDAŻY

Dariusz Kołodziejczyk

0-600 612 493

Krzysztof Gnypl

0-604 644 055

Marcin Pietrzak

0-694 167 325

SPRZEDAŻ CZĘŚCI ZAMIENNYCH

Wojciech Portka

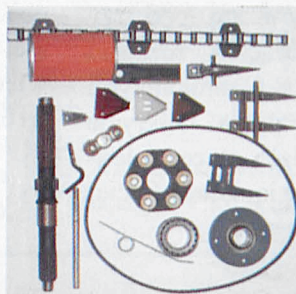
tel. 721-68-20

**SPRZEDAŻ CZĘŚCI
ZAMIENNYCH DO:**

- kombajnów zbożowych
- ciągników rolniczych
- maszyn uprawowych
- sprzedaż hurtowa i detaliczna

**SPRZEDAŻ
MASZYN UŻYWANYCH**

- kombajny zbożowe
- ciągniki rolnicze
- maszyny uprawowe



PUŁAWY

LUBLIN

KRAŚNIK

MAPA DOJAZDOWA

KRASNYSTAW



Łęczna

Jacków

Trzeszkowice

Mełgiew

Minkowice

Krepiec

Wierchowiska

Piaski

Kazimierzówka

ul. Piasecka

ul. Piasecka