

Dorolnicze Doradztwo

Miejska Biblioteka Publiczna
w Białej Podlaskiej
nr 3 205 maj 2006
DZIAŁ INFORMACJI, BIBLIOGRAFII
I WIEDZY O REGIONIE
ul. Warszawska 12a
21-500 Biała Podlaska
tel. (083) 343 61 41



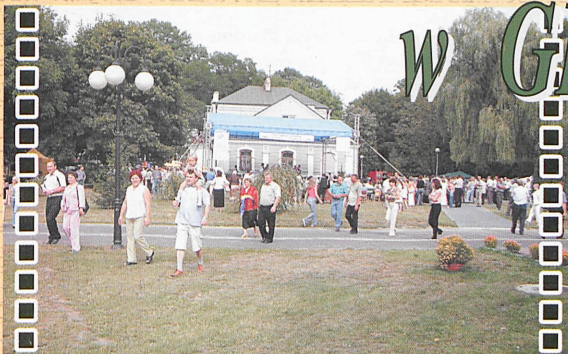
ISSN 1238 8494

Biuletyn LODR w Końskowoli Oddział w Grabanowie

cena 1,50 zł

DZIEŃ OTWARTYCH DRZWI W GRABANOWIE

11 czerwca 2006



W programie wiele atrakcji :



Wykład

- Doradztwo technologiczne
- Doradztwo w agrobiznesie
- Doradztwo z zakresu wspólnej polityki rolnej



Wystawy, kiermasze i stoiska

- ☆ maszyny i urządzenia rolnicze
- ☆ środki do produkcji rolnej
- ☆ sprzęt i produkty pszczelarskie
- ☆ rękodzieło ludowe,
- ☆ kwiaty i krzewy ozdobne
- ☆ prezentacje firm informacyjno -doradczych i instytucji obsługujących rolnictwo



Występy artystyczne

Zapraszamy



Uwaga Rolnicy

Oddajemy w Wasze ręce kolejny numer naszego czasopisma. Przedstawiamy w nim porady technologiczne z zakresu produkcji roślinnej jak i zwierzęcej. Szczególnie polecamy teksty na s. 6 i 12 traktujące o przygotowaniu pasz na okres zimowy, jak również artykuł na s. 4 przypominający o sprawności technicznej opryskiwaczy. Jest to niezmiernie ważne z uwagi zbliżania się sezonu oprysków jak również uniknięcie skażenia środowiska naturalnego lub zniszczenia sąsiednich plantacji. Zwracamy również uwagę na sprawozdanie z „Dnia Ziemi” na s. 8, który odbył się w dniu 23 kwietnia 2006 roku na Polach Mokotowskich w Warszawie. Do czynnego wypoczynku zachęcało wiele imprez plenerowych. Okres początku czerwca to czas wymiany matek pszczelich. W związku z tym prezentujemy na s. 9 sposoby ich wymiany. Wielu Polaków w ostatnich dwóch latach wyjeżdża za granicę w celach zarobkowych. Na s. 16 prezentujemy zasady ubezpieczenia rolników w takim przypadku.

Jeszcze raz zachęcamy do uczestnictwa w „Dniu Otwartych Drzwi”

11 czerwca b.r. Oficjalny początek imprezy o godz. 10:00.

Poniżej przedstawiamy informacje ARiMR nt. „przekazywania” zobowiązań ONW.

Rolnicy mają 60 dni na poinformowanie ARiMR o przekazaniu zobowiązań ONW.

Rolnicy, którzy przekazali część gospodarstwa razem ze zobowiązaniem z tytułu wsparcia obszarów o niekorzystnych warunkach gospodarowania (ONW), będą mieli 60 dni na poinformowanie o tym fakcie Agencję Restrukturyzacji i Modernizacji Rolnictwa.

Iwona Musiał, rzecznik prasowy ARiMR informuje, że możliwość złożenia oświadczenia dotyczy rolników, którzy przekazali zobowiązanie ONW przed wejściem w życie rozporządzenia Rady Ministrów z 25 kwietnia 2006 r. nowelizującego rozporządzenie z 14 kwietnia 2004 r. w sprawie szczegółowych warunków i trybu udzielania pomocy finansowej na wspierania działalności rolniczej na obszarach

o niekorzystnych warunkach gospodarowania objętych planem rozwoju obszarów wiejskich. Termin 60 dni na złożenie oświadczenia liczony będzie od momentu wejścia w życie tej nowelizacji (od 4 maja 2006 r.)

Zgodnie z nowelizacją rozporządzenia, osoba, która przejęła gospodarstwo wraz ze zobowiązaniem ONW składa oświadczenie, w którym stwierdza, że od przejścia gospodarstwa do dnia złożenia oświadczenia prowadziła na tych działkach działalność rolniczą zgodnie z zasadami zwykłej dobrej praktyki rolniczej.

Rzecznik dodaje, że tylko po złożeniu oświadczenia rolnicy, którzy przekazali część gruntów ze zobowiązaniem ONW (Obszarów o Niekorzystnych Warunkach gospodarowania) nie będą musieli zwracać Agencji pobranej wcześniej płatności z tego tytułu. Nowe regulacje wydłużają do 31 maja 2006 r. (o jeden miesiąc) termin wydawania decyzji administracyjnych w sprawie przyznawania pomocy finansowej za 2005 r. w ramach ONW.

Życzymy miłej lektury.

Redakcja

10 numerze

Zaraza ogniowa groźna choroba kwarantanna... 3	
Opryskiwacze mamy, ale czy sprawne.... 4	
Nie zwlekać z koszeniem..... 6	
Lucerna - źródło cennej paszy..... 7	
Dzień Ziemi..... 8	
Porady pszczelarskie..... 9	
Dodadki do zakiszania..... 12	
Ochrona środowiska w powiecie białskim.. 14	
Co o podleganiu społecznemu powinien wiedzieć rolnik podejmujący pracę na terytorium UE..... 16	

WYDAWCA:

Lubelski Ośrodek Doradztwa Rolniczego
w Końskowoli Oddział w Grabanowie

DYREKTOR LODR

mgr inż. Alfons Koska

KIEROWNIK ODDZIAŁU

w Grabanowie inż. Eugeniusz Tarasiuk

ADRES REDAKCJI:

LODR Oddział Grabanów 21-500 Biała Podlaska
tel.: (0 83) 343 37 92 fax: (0 83) 343 81 98
e-mail: gazeta@odr.cyber.pl

Redaktor Naczelny: *Janina Kempka*

Druk: LODR Poligrafia w Grabanowie

NAKLAD: 1100 egz.

Powiatowe Zespoły Doradztwa Rolniczego:

Biała Podlaska ul. Żeromskiego 3 tel/fax 343 32 34

Łuków ul. Przemysłowa 15. tel/fax (0 25) 798 39 58

Parczew ul. Lubartowska 4 50 tel/fax 354 24 74

Radzyń Podlaski ul. Rynek 10 A tel/fax 352 84 06

Wisznice ul. Warszawska 13 tel/fax 378 22 49

Zaraza ogniowa - groźna choroba kwarantanna

Sprawcą zarazy ogniowej jest bakteria *Erwinia amylovora*, która poraża liczne gatunki z rodziny różowatych jak: jabłoń, gruszę, pigwę, jarzębinę, głóg, pigwowiec, irgę. Zaraza rozprzestrzenia się za pośrednictwem owadów, deszczu, wiatru, ptaków, porażonego materiału szkółkarskiego itp.

Rozwojowi choroby sprzyjają ciepłe i wilgotne lata, intensywny wzrost roślin, nieprzebranie zaleceń dotyczących zwalczania. Zaraza ogniowa występuje w prawie wszystkich krajach europejskich gdzie wyrządza znaczne straty gospodarcze.

Objawy choroby - zaraza ogniowa atakuje każdy organ nadziemnej części roślinnej. Pierwsze objawy można zaobserwować wiosną. Porażone kwiaty są początkowo jakby przesycone wodą, następnie gwałtownie więdną, kurczą się i zamierają. Choroba postępuje od najmłodszych części korony do starszych gałęzi i konarów. Młode zielone pędy, najczęściej bezpośrednio zakażane, więdną od wierzchołka. Wierzchołki chorych pędów zakrzywiają się, podobnie jak liście, brunatnieją i zamierają. Roślina z dużą liczbą porażonych pędów wygląda jakby była opalona przez ogień.

Zakażeniu mogą ulegać również młode zawiązki owoców, rzadziej owoce starsze. Miejsce infekcji początkowo jest silnie uwodnione, przebarwione na ciemnozielono i jakby natłuszczone. Na jabłkach rozwijają się następnie czerwono-brunatne nekrotyczne plamy, na gruszkach plamy są czarno-brunatne. Z czasem owoce zamierają, zasychają i kurczą się, wyglądem przypominają mumie. Podobnie jak kwiaty i liście, mogą długo utrzymywać się na roślinie. Na gałęziach, konarach i pniu powstają zgorzele. W miejscu porażenia początkowo kora jest gładka, lekko nabrzniata i uwodniona, później ciemnieje, zapada się i przysycha. Pod koniec lata i jesienią rozwój choroby ulega zahamowaniu. W okresie wegetacji, szczególnie w warunkach wysokiej temperatury i wilgotności otoczenia, na porażonych częściach roślin może pojawić się wyciek bakteryjny. Początkowo ma on zabarwienie

szarobiałe, później żółknie i w końcu staje się bursztynowy. Występowanie wycieku jest charakterystycznym objawem zarazy ogniowej.

Rozwój i rozprzestrzenianie - bakteria powodująca zarazę ogniową przeżywa zimę w stadium anabiozy, najczęściej na pograniczu zrakowcań występujących na zdrewniałych organach roślin. Może żyć także bezobjawowo w tkankach w odległości około 100 cm od granicy zrakowacenia. Wiosną w okresie nabrzmiwania pąków, bakterie uaktywniają się i rozmnażają. W wyniku rozmnażania się bakterii w zrakowaceniach następuje ich powiększanie się, a także pojawienie się wycieku bakteryjnego. Wyciek bakteryjny jest źródłem pierwotnych infekcji kwiatów, liści i rozwijających się pędów, z których potem następują infekcje wtórne. Może być rozprzestrzeniany za pośrednictwem wiatru, deszczu, owadów, ptaków, narzędzi uprawowych. Do infekcji roślin dochodzi przez różnego rodzaju zranienia i naturalne otwory np. szparki, przetchlinki, miodniki. Jeśli silnie rozmnażane się bakterie wiosną przypadkiem w okresie kwitnienia roślin żywicielskich, to zwykle istnieje niebezpieczeństwo wystąpienia epidemii zarazy ogniowej. Bakterie mogą również przeżywać i rozmnażać się na powierzchni roślin bez ich zakażenia, stanowiąc niebezpieczne źródło infekcji w czasie całego okresu. **Terminarz ochrony sadów.**

Nabrzmiwanie pąków - opryskiwać środkami miedziowymi dużą ilością cieczy, w rejonach występowania choroby ograniczyć lub nie stosować nawożenia azotowego.

Pęknięcie pąków, przed kwitnieniem - w rejonach występowania choroby opryskiwać środkami miedziowymi, prowadzić staranną ochronę przed szkodnikami - wektorami ciągu dalszy na s. 4 ➔



⇒ sprawcy choroby (np. mszycami i miodówkami).

Kwitnienie – do sadów zagrożonych nie wprowadzać uli z pszczołami, opryskiwać środkami miedziowymi, w przypadku dużego nasilenia choroby zamiast preparatów miedziowych zastosować dwa opryskiwania Hortocyną 18 SP: (pierwszy zabieg, gdy 20-30% kwiatów jest otwartych, drugi - w pełni kwitnienia), przeprowadzić lustrację a każdy przypadek wykrycia choroby lub podejrzenia o jej występowanie zgłosić do najbliższego inspektoratu ochrony roślin.

Wzrost zawiązków owocowych- kontynuować lustrację do zbiorów w odstępach 7-10 dni, usuwać i palić silnie porażone gałęzie i drzewa, rany po cięciu zabezpieczać przez zamalowanie białą farbą emulsyjną lub Funabenem 03 PA z 1% dodatkiem Miedzianu 50 WP i 12% Pomonitu R 10, narzędzia do cięcia każdorazowo dezynfekować w denaturacie, formalinie lub 3% lizolu, przy dużej aktywności choroby wykonać 2-3 opryskania

środkami miedziowymi w odstępach co najmniej dwutygodniowych. W przypadku występowania choroby w szkółkach matecznikach i zraźnikach zastosować dwa opryskiwania Hortocyną w odstępie pięciodniowym lub 2-3 opryskiwania środkami miedziowymi w odstępach 14 dniowych. Prowadzić staranną ochronę przed szkodnikami (mszycami, miodówkami, przszczarkami, przedziorkami), w sadach zagrożonych opóźnić lub unikać cięcia letniego, nie stosować nawadniania lub deszczowania.

Po zbiorach owoców- zwiększyć dawkę nawozów potasowych o około 25%, lekko zakwasić glebę do pH 5,5- 6,5.

Uwagi ogólne- w sąsiedztwie sadów jabloniowych i gruszkowych oraz szkółek w odległości co najmniej 500 m usuwać dziko rosnące rośliny żywicielskie, zwłaszcza głogi, nie wolno pozyskiwać zrazów i sadzonek z chorych roślin.

Podatność odmian jabłoni na zarazę ogniową.

Mało podatne: Golden Delicius, Pinova, Boskoop, Starkrimson, Welispur, Prima, Liberty **Średnio podatne:** Cortland, Delikates, Gala, Lobo, McIntosh, Melrose, Boiken, Paulared **Podatne i bardzo podatne:** Close, Gloster, Idared, Jonathan, Ligol, Spartan, Szampion, Lodel, Vista Bella, Jonagold, Antonówka **Podatność podkładek jabłoni** **Mało podatne:** M.7, MM.106, MM.111, G.16.

Podatne: M.9, M.26, P. 2, P 22

Podatność odmian gruszy na zarazę ogniową.

Średnio podatne: Lukasówka, Lipcówka Kolorowa, Harrow Sweet, Harrow Delight.

Podatne: Faworytka, Komisówka, Paryżanka, Konferencja, Concorde, Trewinka, Patten **Bardzo podatne:** Bonkreta Williamsa, General Leclerc, Triumf Packhama. ■

Opracował: Stanisław Myć
Oddział Grabanów

Opryskiwacze mamy, ale czy sprawne ?

Zbliża się okres wykorzystania opryskiwaczy polowych. Jeśli takie urządzenie mamy, to przed wykorzystaniem go w pracy musimy przyjrzeć się bliżej jego możliwościom technicznym, gdyż w myśl ustawy wykonywanie zabiegów ochrony roślin jest dozwolone przez osoby posiadające przeszkolenie i sprzętem sprawnym

Jaki powinien być opryskiwacz, aby spełniał dobrze zadanie, do którego został konstrukcyjnie przygotowany. Postaram się Państwu w tym artykule przypomnieć kilka podstawowych zasad, od których to zależy powodzenie tzn. skuteczność wykonanego zabiegu bez szkody dla ludzi i środowiska

Przed przystąpieniem do wykonywania oprysku należy:

- sprawdzić i wyregulować opryskiwacz
- ustalić rzeczywiste zużycie cieczy roboczej na 1 ha
- prawidłowo sporządzić ciecz

roboczą

- wybrać odpowiednią technikę oprysku

Do każdego rodzaju zabiegu chemicznego należy dobrać odpowiednie parametry techniczne takie jak:

1. Kroplistość.

- oprysk drobnokroplisty – fungicydy, insektycydy, herbicydy dolistne,
- oprysk średnikroplisty - herbicydy doglebowe, nawozy doglebowe i niektóre insektycydy,
- oprysk grubokroplisty - desykanty.

2. Ciśnienie robocze.

Wielkość ciśnienia roboczego zależy głównie od rodzaju stosowanych rozpylaczy. Należy kierować się następującymi zasadami:

- opryskując rozpylaczami szczelinowym stosujemy ciśnienie 0,2-0,5 MPa
- opryskując rozpylaczami wirowymi stosujemy ciśnienie 0,5-1,5 MPa

/wyższe wartości ciśnienia stosujemy przy zwalczaniu chorób i szkodników/

Manometry będące w użytkowaniu mogą być wyskalowane ⇒

⇒ w atm. /kg/cm², w barach /bar/, w megapaskalach /MPa/. Wymienione wyżej jednostki mają się do siebie tak:

1 kg/cm² = 1 atm. = 0,1 MPa

1 MPa = 10 atm.

3. Ciśnienie w powietrzniku.

Wielkość ciśnienia w powietrzniku powinna wynosić około 0,3 wielkości ciśnienia roboczego. Powietrze należy uzupełnić zwykłą pompką.

4. Prędkość jazdy

- powszechnie zalecana w granicach 5-8 km/h.

Przy zwalczaniu chorób grzybowych w zwartych liściach np.: zarazy ziemniaczanej lub szarej pleśni w truskawkach należy jeździć z prędkością około 3 km/h.

$$\text{dawka preparatu na zbiornik opryskiwacza (l lub kg)} = \frac{\text{pojemność zbiornika}}{\text{wydatek cieczy (l,kg)}} \times \text{dawka preparatu (l,kg)}$$

5. Ilość preparatu na zbiornik opryskiwacza.

Dawka preparatu na hektar musi być ściśle przestrzegana z zaleceniami na etykiecie producenta.

6. Przygotowanie cieczy roboczej.

Środek chemiczny należy wlać lub wysypać do rozwadniacza, z którego po włączeniu odpowiedniego przełącznika jest on pobierany do zbiornika i

mieszany z pozostałą cieczą. Aby czynność tę wykonać prawidłowo wskazane by było, aby opryskiwacz wyposażony był w sprawny rozwadniacz i obowiązkowo w mieszało, które pozwoli dokładnie wymieszać ciecz roboczą.

7. Warunki wykonywania zabiegów.

A/ optymalna temperatura 15-20 °C

B/ wilgotność nie mniejsza niż 60%

C/ wiatr nie większy niż 3 m/s

Wykonywanie zabiegów ochrony roślin może być niebezpieczne dla zdrowia, dlatego też, aby nie doszło do zatrucia i wypadków należy przestrzegać **kilka podstawowych zasad BHP:**

1. Osoby wykonujące zabiegi muszą posiadać przeszkolenie /prowadzi je Grabanów/.

2. Muszą to być osoby zdrowe i pełnoletnie /mężczyźni powyżej 18 lat/.

3. Wykonując zabiegi środkami klasy bardzo toksycznej i toksycznej należy bezwzględnie posiadać na sobie odzież ochronną i sprzęt ochrony osobistej /maska, okulary/ i zabiegi wykonywać w obecności osób trzecich.

3. Nie wolno pobierać wody do opryskiwaczy z rzek, jezior itp.

Przed opryskiem zapoznać z okresem karencji i prewencji.

5. W czasie oprysku nie można pić alkoholu /jak i przed i po oprysku na 24 godz./ i spożywać posiłku.

6. Puste i pełne opakowania należy przechowywać zgodnie z zaleceniami.

7. Chronić środki i opakowania przed dziećmi.

8. Wszelkie naprawy dokonywać tylko po wyłączeniu napędu.

9. Sprawdzać połączenia sprzętu z ciągnikiem.

10. Praca bez osłon lub z uszkodzoną osłoną jest zabroniona.

11. Wszelkie naprawy dokonywać tylko po wyłączeniu napędu.

12. Zachowywać dużą ostrożność w czasie przejazdu agregatu. Zabrania się przewożenia osób na siedzeniach bocznych /na błotnikach kół/ ciągnika i sprzętu.

13. Współpraca sprzętu zawieszanego z ciągnikami niższej klasy od zalecanych w instrukcji obsługi jest niedopuszczalna i grozi wywróceniem agregatu.

14. Podnoszenie i opuszczanie belki polowej powinno odbywać się tylko przy rozłożonej belce polowej.

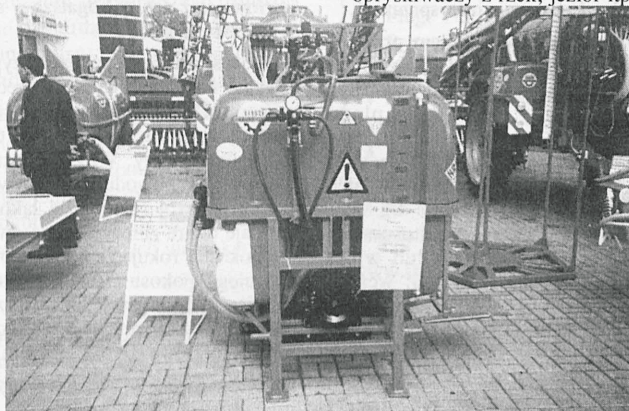
15. Do przejazdów transportowych i przechowywania sprzętu, belka musi być ustawiona w najniższym położeniu, zablokowana i złożona.

Technicznie sprawny opryskiwacz to:

- zapewnione bezpieczeństwo własne i konsumentów,
- zawsze skuteczna ochrona,
- niskie koszty zabiegów,
- wysoka jakość produktu, a zatem większa jego konkurencyjność,
- czyste środowisko.

Pamiętajmy o tym. ■

Bazyli Filatiuk



Nie zwlekać z koszeniem

Siano łąkowe stanowi wartościową paszę objętościową dla wszystkich zwierząt przeżuwających (bydło, owce). Zwłaszcza gdy trawy skoszone są w odpowiednim terminie i przy sprzyjającej pogodzie. Zawierają wówczas mało włókna, natomiast dużo białka, soli mineralnych i witamin. Możliwe jest to przy racjonalnym użytkowaniu łąk, przede wszystkim prawidłowym nawożeniu, pielęgnacji i trzykrotnym, a co najmniej dwukrotnym (w gorszych siedliskach) koszeniu. Woda, składniki pokarmowe i odpowiednia temperatura są głównymi czynnikami wzrostu traw. Niektóre łąki już pod koniec maja, a większość w pierwszej połowie czerwca będzie można kosić. Przy ustaleniu terminu koszenia kierujemy się składem gatunkowym runi oraz ich odpowiednią fazą rozwojową. Najodpowiedniejsza pora koszenia jest okres wykłoszenia się 50 % pędów generatywnych traw, dominujących w poroście łąkowym. Łąki z przewagą np. wyczyńca łąkowego, ze względu na jego szybkie przechodzenie w kolejne stadia rozwojowe należy kosić wcześniej, tj. na początku kłoszenia. Jeżeli udział poszczególnych gatunków w runi jest taki sam, to w takim przypadku zawsze lepiej kosić wcześniej niż zbyt późno. Przemawia za tym również fakt, że siano z młodych traw zawiera więcej składników pokarmowych i jest strawniejsze. Takie zwierzęta, jak krowy wysokocielne i mleczne, młode bydło wymagają pasz łatwo

strawnych. A większą strawnością odznacza się siano z roślin młodych, sprzątaných w pełni kłoszenia, czy początków zakwitania. Niektórzy rolnicy opóźniają koszenie, jako, że trawa jeszcze dobrze rośnie i można zebrać większy plon siana. Tak postępując, uzyskuje się pozornie więcej paszy i w dodatku gorszej jakości. Najwyższe plony siana osiąga się z 3 pokosów zbieranych w ciągu roku. Po zebraniu wcześniej pierwszego pokosu, mamy możliwość zebrania drugiego jeszcze przed żniwami. W tym czasie żywotność traw jest duża i następuje ich szybkie odrastanie. Ważnym czynnikiem jest koszenie traw na odpowiednią wysokość, która wywiera bardzo istotny wpływ na żywotność roślin i tempo ich dalszego odrostu, decyduje o ilości zebranej masy i wpływa na całkowitą wydajność użytków zielonych jaką można uzyskać w okresie agrotechnicznym. Optymalna wysokość koszenia traw powinna wynosić 5-6 cm. Najczęściej popełnianym błędem podczas zbioru jest zbyt niskie koszenie, z którego otrzymuje się większy zbiór siana, jednak w następnych pokosach nisko skoszone trawy gorzej i wolniej odrastają. Zahamowany zostaje odrost traw oraz lepsze warunki wzrostu uzyskują chwasty. Zbyt niskie koszenie przyczynia się również do zanieczyszczenia zielonki glebą. Po skoszeniu należy jak najszybciej zielonkę dosuszyć i siano sprzątać.

Następnym działaniem przyspieszającym odrastanie runi jest zasilanie łąk nawozami. O wysokości plonowania runi użytków zielonych decyduje azot, który w dawce 120-240 kg N/ha należy stosować w dwóch lub więcej częściach: wczesną wiosną, a następnie po każdym pokosie. Dzielenie dawki azotu (pod odrost max. 60 kg N/ha)

zwiększa jego wykorzystanie, a pasza jest całkowicie bezpieczna dla zwierząt. Wczesną wiosną należy stosować nawozy saletrzone, które zawierają azot w postaci azotanowej. W tej formie azot jest łatwo pobierany przez rośliny, co daje szybki odrost runi. Mogą być stosowane również nawozy saletrzano-amonowe np. saletrzak, saletra amonowa, które także można stosować po każdym odróście. Natomiast potas w dawce 40-180 kg K₂O należy również stosować w dwóch lub trzech częściach (w dawkach nie przekraczających 50 kg K₂O/ha). Składnik ten jest bardzo szybko pobierany przez rośliny, co prowadzi do jego gromadzenia się w runi łąkowej w ilościach znacznie przekraczających optymalną zawartość. Nadmierna ilość potasu w paszy, zwłaszcza wiosną jest niepożądana, gdyż może blokować przyswajanie magnezu przez rośliny i wywoływać u zwierząt żywionych zielonką ciężką pastwiskową. Nadmiar potasu w runi łąkowej wpływa także na zachwianie proporcji składników mineralnych w paszy co obniża wydajność mleka i zmniejsza przyrosty. Fosfor w dawce 30-130 kg P₂O₅/ha stosujemy jednorazowo wczesną wiosną. Wysokość dawek nawozów mineralnych uzależniona jest od rodzaju siedliska, zasobności składników pokarmowych w glebie, jej uwilgotnienia oraz liczby pokosów. Należy pamiętać, że gleby torfowe są z natury bogatsze w azot, a uboższe w potas.

Odrastanie drugiego pokosu przypada zwykle na okres ciepłej, słonecznej pogody. Czynnikiem ograniczającym tempo odrostu traw może być tylko niedostatek wody. Wilgoć i dostatek pokarmów powodują intensywny i szybki rozwój roślinności łąkowej, co daje dobre zbiory siana z drugiego pokosu i rokuje zebranie dobrego trzeciego pokosu. Runi łąkowa ma bowiem duże zdolności przetwarzania składników pokarmowych z nawozów na wartościową paszę. ■

Bohdan Grochola





Lucerna to roślina o bardzo wysokiej wartości paszowej. Można z niej uzyskać rocznie około 150 dt suchej masy z hektara oraz 25 dt białka. Jest rośliną wieloletnią i wielokośną.

LUCERNA - źródło cennej paszy

Wykorzystywana jest do bezpośredniego skarmiania jako zielonka lub konserwowana w postaci siana, kiszonki, sianokiszonki lub suszu.

Dzięki temu, że lucerna ma silnie rozwinięty system korzeniowy może być uprawiana w różnych środowiskach glebowych. Najlepiej plonuje na glebach kompleksów pszennych i żytnim dobrym. Optymalny odczyn gleby to 6,5 pH- 7,0 pH. Nie można jej uprawiać na glebach zakwaszonych. Najlepszym przedplonem dla lucerny są okopowe na oborniku, gdyż pozostawiają pole odchwaszczające i zasobne w składniki pokarmowe. Bardzo dobrymi przedplonami są rzepak i zboża w tym kukurydza. Należy jednak zwrócić uwagę na herbicydy stosowane w roślinach przedplonowych, gdyż ich pozostałości w glebie mogą uszkadzać siewki lucerny.

Lucernę można uprawiać w siewie czystym lub jako wsiewkę w roślinę ochronną. Siew można rozpocząć, gdy minie okres wiosennych przymrozków. Lucerna w czasie wschodów jest tolerancyjna na niskie temperatury, ale przy pojawieniu się pierwszego trójlistka staje się bardziej wrażliwa na niskie temperatury. Na naszym terenie termin siewu przypada na koniec kwietnia lub początek maja.

Ilość wysiewu bez rośliny ochronnej waha się w granicach 10-12 kg/ha w korzystnych warunkach glebowych i wilgotnościowych, lub 12-16 kg/ha w mniej korzystnych warunkach.

Jeśli wsiewamy w roślinę ochronną (jęczmień - 100kg lub owies - 150kg) to stosujemy 18-20 kg/ha nasion lucerny, które wysiewa się oddzielnym przejazdem siewnika, - najlepiej po-

przecznie do kierunku siewu zboża.

Lucerna ma duże wymagania pokarmowe i szczególnie pozytywnie reaguje na obfite nawożenie na glebach lżejszych. Wielkość dawek nawozów fosforowych i potasowych zależy od zasobności gleby w te składniki. Najczęściej stosuje się następujące dawki NPK:

- 1 rok -w czystym siewie: N-20 kg, P₂O₅- 60-100 kg, K₂O - 80-140 kg.
- 1 rok w rośl. ochronną: N- 60kg, P₂O₅ - 80-120 kg, K₂O - 100-160 kg.

W następnych latach użytkowania

Agronom

W swojej ofercie posiadamy ➡

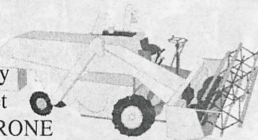
Kompletną paletę produktów BAUER do ekonomicznego nawadniania różnych upraw:

- ☞ deszczownie RAINSTAR
- ☞ konsole niskociśnieniowe do RAINSTAR
- ☞ systemy nawadniania CENTERSTAR
- ☞ pompy, rury i zraszacze



Ciągniki i maszyny rolnicze

- ◆ Ciągniki VALTRA
 - ◆ Plugi VOGEL & NOT, Unia Grudziądz
 - ◆ Przenośniki ślimakowe: POM Augustów
 - ◆ Opryskiwacze PILMET, Krukowiak, Bury
 - ◆ Ładowacze czołowe: Meprozet, Hydramet
 - ◆ Prasy rolujące: WARFAMA, SIPMA, KRONE
 - ◆ Rozsiewacze nawozów: Agromet Brzeg, Amazone
 - ◆ Przyczepy, wozy paszowe: Metal -Tech, Warfama, Cynkomet
 - ◆ Siewniki zbożowe: Famarol Słupsk, Rolmasz Kutno, VOGEL & NOT
- Ponadto oferujemy środki do produkcji rolnej - pasze, nawozy, środki ochrony roślin

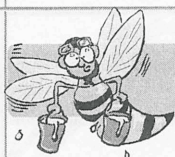


www.agronom.com.pl

e-mail: agronom@agronom.com.pl

ZAPRASZAMY

Jasionka 102, 21-200 Parczew - woj. lubelskie
(0 83) 355-05-22; 355 08 70; 0 506 066 076; 0 502 225 015



Dzień Ziemi

23 kwietnia na Polu Mokotowskim odbył się wielki, rodzinny festyn z okazji Dnia Ziemi. Głównym tematem tegorocznych obchodów była „rzeka”. Wspaniała pogoda i mnóstwo atrakcji zachęciło wielu ludzi do spaceru, toteż w parku mokotowskim zaroilo się wprost od warszawiaków. Do czynnego i zdrowego wypoczynku zarówno dzieci jak i dorosłych zachęcało wiele imprez plenerowych i mnóstwo wystawców prezentujących wyroby regionalne i prowadzących degustację przeróżnych potraw.

W ramach działania „Pomiędzy polem a stołem” można było zakosztować produktów regionalnych i tradycyjnych zarówno Mazowsza jak i innych regionów Polski. Pokazano też stare technologie przetwarzania żywności, w których każdy mógł uczestniczyć. Można było poznać tradycyjne odmiany owoców, kasz i zbóż, mięso starych ras zwierząt, miody z unikatowych pożytków. Były również wędliny wyrobione z mięs rodzimych ras, bez konserwantów, przetwory z rodzimych, starych odmian śliw i jabłoni, regionalne



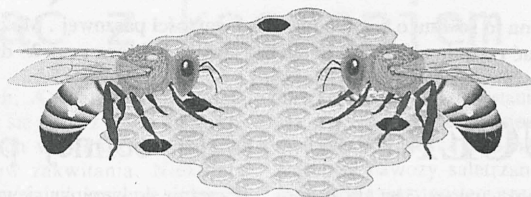
wypieki bez polepszaczy, nabiał, miody z ekologicznie czystych obszarów Polski. Można było popatrzeć, pracować i zjeść.

Dzieci brały udział w warsztatach, konkursach i zabawach. Dorośli poznawali bogatą ofertę parków narodowych i krajobrazowych, zwiędzali stoiska z ekologiczną żywnością, a słuchając szant, przypomnieli sobie wyprawy na żagle, mogli również kupić różne smakołyki.

Ogromnym zainteresowaniem cieszyła się akcja: Drzewko za szkło, makulaturę i baterie. Zebrano, podobnie jak w roku ubiegłym 16,8 tony makulatury, 7,48 tony szkła i 3,58 tony baterii, rozdając przy tym 15.000 sadzonek drzew.

Największą uwagę zwiedzających tradycyjnie zwracały ekspozycje parków krajobrazowych Mazowsza. Już po raz piąty w ogólnopolskich obchodach Dnia Ziemi wzięły udział 23 polskie parki narodowe, których stoiska ustawione były w kształcie wijącej się rzeki o długości 0,5 km.

Udostępniano zwiedzającym



wystawy fotografii przyrodniczej, rzemiosła i sztuki ludowej. Dużym zainteresowaniem cieszyły się oferty i gry edukacyjne dla dzieci i młodzieży, warsztaty artystyczne i edukacyjne, całość wypełniały występy zespołów i kapel ludowych. **LODR Oddział w Grabanowie** ubogacił wystawę oryginalnym ulikiem obserwacyjnym z pszczołami, który wzbudzał ogromne zainteresowanie i pokazywał współdziałanie tych owadów. Przedstawiono również ofertę wydawnictw Ośrodka oraz materiały reklamowe.

Uwagę zwracały i przyciągały najmłodszych liczne warsztaty plastyczne, gry i zabawy edukacyjne.

Dużym powodzeniem wśród dzieci, młodzieży i dorosłych cieszyły się zabawy przestrzenno-ekologiczne „Spacer w chmurach” polegające na nietypowym wykorzystaniu wiedzy, sprzętu i doświadczenia alpinistycznego. Wiele radości sprawiła dzieciom pokonkursowa wystawa prac.

Gospodarstwa ekologiczne prezentowały rękodzieło ludowe i ofertę agroturystyczną, a także degustację produktów rolnych i kiermasz swoich wyrobów.

Święto Dnia Ziemi wpisało się na stałe w kalendarz wydarzeń ekologicznych i w przyszłym roku można liczyć na równie udaną imprezę

Krzysztof Osielski





Poddawanie matek sztucznie unasienionych bez sprawdzonego czerwienia

Technika poddawania matek pszczelich

Metod poddawania matek jest tak dużo, jak wielu jest pszczelarzy. Celem każdej z nich jest stworzenie warunków sprzyjających przyjęciu matki przez robotnice, a w przypadku matek sztucznie unasienionych bez sprawdzonego czerwienia chodzi jeszcze o stworzenie warunków sprzyjających szybkiemu rozpoczynaniu przez nie czerwienia. Niestety, nie udało się do tej pory znaleźć metody całkowicie zapewnijącej przyjęcie matki. Matki można poddawać w różny sposób, w różnego rodzaju klateczkach „pod korek”, pod węzę lub pod ciasto i węzę, pod kołpak, w izolatorze, przez wylot, bezpośrednio na plaster, w mateczniku itp. O efekcie decydują jednak okoliczności, w jakich wprowadzana jest do rodziny obca jej, chociaż pełnowartościowa matka. Są jednak zasady, o których trzeba pamiętać bez względu na to czy poddajemy matkę do odkładu czy do pełnowartościowej rodziny. **Rodzina pszczela nie przyjmie matki w obecności matki starej lub jakiegokolwiek innej. Rodzina nie przyjmie matki, gdy ma możliwość odbudowy mateczników ratunkowych.**

Przystępując do wymiany matki najpierw należy osierocić rodzinę. Wydawać by się mogło, że jest to czynność łatwa, nie wymagająca komentarza. Tymczasem pszczelarze mają niemałe kłopoty z wyszukaniem matek przeznaczonych do likwidacji. Dlatego konieczne jest przypomnienie czynności związanych z wypapywaniem matek starych, przeznaczonych do wymiany. W tym celu przeprowadza się staranny przegląd gniazda, a najlepiej bez użycia dymu. Pierwszą ramkę w ulu ogląda się dość pobieżnie, mała jest bowiem szansa, aby na niej znajdowała się matka. Następne plastry przesuwa się i wyjmuje powoli, a w chwili odsłonięcia kolejnej uliczki pierwszy rzut oka należy skierować na następną ramkę. Dzięki takiemu

postępowaniu łatwiej z góry dostrzec jaśniejszy spód odwłoka matki. Szczególnie znaczenie ma znakowanie matek bowiem nie tylko orientuje o wieku matki i jej pochodzeniu, ale również ułatwia jej odnalezienie. Przy wyszukiwaniu matki powinno się dokładnie oglądać plastry z jajeczkami i młodym czerwem, gdyż tam jest największa szansa jej odnalezienia. Pamiętać należy, że matkę raz spłoszoną jest znacznie trudniej odnaleźć i jeżeli dwukrotnie przejrzanie gniazda nie zakończy się sukcesem, lepiej zabieg powtórzyć co kilku godzinach lub następnego dnia.

Bywa, że matki poddawane są do rodzin, które chce się ratować, bo nie ma w nich czerwiu. Tymczasem taki stan w rodzinie nie musi oznaczać, że jest ona bezmateczna. Może być w niej matka nieunasieniona po cichej wymianie lub rojowa po wyrojeniu się pszczoł. Aby mieć pewność, że rodzina w której brak czerwiu rzeczywiście jest bezmateczna, należy do niej włożyć ładny, jasny plaster z larwami. Po 1-2 dniach w przypadku braku matki na tym plastrze powinny pojawić się mateczniki ratunkowe. Jeśli ich nie ma, oznacza to, że w rodzinie jest z pewnością jakaś matka, którą należy złapać, usunąć i dopiero wtedy ostrożnie poddać tę, na której nam zależy.

Jeżeli mamy już pewność, że rodzina jest osierocona - najlepiej kilka dni po osieroceniu rodziny, kiedy pojawiają się w niej mateczniki, klateczkę z matką i pszczołami uważnie oglądamy i oceniamy kondycję pszczoł po transporcie. Jeżeli ich kondycja jest słaba, wymieniamy je na pszczoły z bezmatka. Następnie klateczkę z matką i pszczołami umieszczamy na plastrze z czerwem znajdującym się w centrum gniazda. Klateczkę możemy również umieścić w dolnym rogu tej ramki między listewką a plastrzem. Radzę skierować ją ciastem do dołu, ponieważ może się zdarzyć (choć nie powinno), że przy podwyższonej temperaturze rozplývające się ciasto zaleje matki i pszczoły.

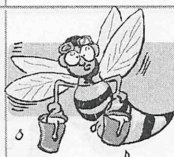
W przypadku, kiedy klateczkę z matką poddajemy do rodziny bezpośrednio po zabraniu starej matki - nie wcześniej jednak niż 3 godziny od tego momentu - klateczkę lepiej położyć płasko, tak aby ewentualnie padające pszczoły w klateczce nie zablokowały matce dostępu do ciasta znajdującego się w komorze pokarmowej klateczki.

Po upływie doby sprawdzamy zachowanie się pszczoł w klateczce i na zewnątrz klateczki. Jeśli pszczoły w klateczce są zaniepokojone i padają albo pszczoły ulowe tłumnie obsiadają klateczkę i usiłują zażądlić matkę, wycofujemy ją i wyjaśniamy przyczynę agresji. Być może w rodzinie znajduje się jednak dzika matka lub trutówki. Jeżeli pszczoły są spokojne, otwory w klateczce są otwarte lub zaklejone woskiem, możemy przystąpić do następnego etapu, czyli do **uwalniania matki z klateczki**. Jednak inaczej będziemy postępować w rodzinie, w której znajduje się czerw otwarty, a inaczej gdy tego czerwiu nie ma.

Brak czerwiu otwartego w rodzinie ma zwykle miejsce wtedy, gdy już na około tydzień przed spodziewanym terminem utrzymania od hodowcy matki osierociliśmy rodzinę pszczelą. W takiej sytuacji matkę poddajemy do rodziny, w której są już mateczniki kryte lub zakrywane. Po upływie doby niszczymy wszystkie znajdujące się w rodzinie mateczniki i uchylamy zatyczkę w szczycie klateczki zamykającą komorę pokarmową, przez którą po zjedzeniu ciasta pszczoły uwolnią matkę. Jeżeli ciasta w komorze pokarmowej jest mało, dodatkowo zaklejamy otwór odrobina węzy robiąc w niej dziurkę zapałką. Po wykonaniu tych czynności nie niepokoimy rodziny przez około tydzień, aby nie spowodować straty matki.

W obecności czerwiu otwartego w rodzinie pszczoły mają możliwość odbudowania mateczników ratunkowych przez około 9 dni. Dlatego przez

ciąg dalszy na s. 10 ➔



⇒ ten czas poddaną matkę należy trzymać w klateczce zamkniętej zatyczką wraz z pszczołami towarzyszącymi. Nie należy się spieszyć z wypuszczaniem matki, ponieważ dopóki ostatnia robotnica w ulu jej nie zaakceptuje, matka nie zostanie przyjęta.

Do uwolnienia matki możemy przystąpić dopiero w 9. dniu, licząc od osierocenia rodziny pszczelej, po sprawdzeniu czy nie ma mateczników na plastrach z czerwem. Musimy jednak mieć świadomość, że pszczoły mogą je zakładać nawet na starszych larwach, że można je znaleźć w najbardziej nieprawdopodobnych miejscach: na zatworach, na matakach, między czerwem trutowym, nawet na plastrach z zapasami. Po dokładnym przejrzaniu rodziny należy wyjąć lub wylać zatyczkę w szczycie klatki, a otwór dodatkowo zakleić węzą. Klateczkę wkłada się w to samo miejsce, przy czym trzeba zwrócić uwagę, aby pszczoły miały dostęp do otworu, przez który ma być uwolniona matka. Dodatkowym sygnałem przychylności pszczoł wobec poddawanej matki jest obecność wosku na klateczkach i budowanie języczków poniżej i obok klateczki z matką lub na beleczkach przykrywających wolną przestrzeń między ramkami. Jeżeli zaś pszczoły zakitowują klateczkę propolisem, świadczy to o wrogim nastawieniu pszczoł do poddawanej matki. Zwykle trzeba ją wycofać i zastąpić inną.

W przypadku otrzymania od hodowcy matek w klateczkach, w których komora pokarmowa podzielona jest na dwie części z otworami, możemy stopniowo przyzwyczajać pszczoły do obecności nowej matki. W takim wypadku po stwierdzeniu, że pszczoły nie zachowują się agresywnie w stosunku do poddanej matki, możemy w klatce otworzyć boczny, zwykle mniejszy otwór. Pszczoły po zjedzeniu ciasta będą miały bezpośredni kontakt z matką, ale mały otwór nie pozwoli jej opuścić klateczki. Dzięki temu substancja mateczna dotrze w najdalsze zakątki ula i zostanie przygotowany grunt do przyjęcia matki. Oczywiście z uwolnieniem matki czekamy do 9. dnia i tak

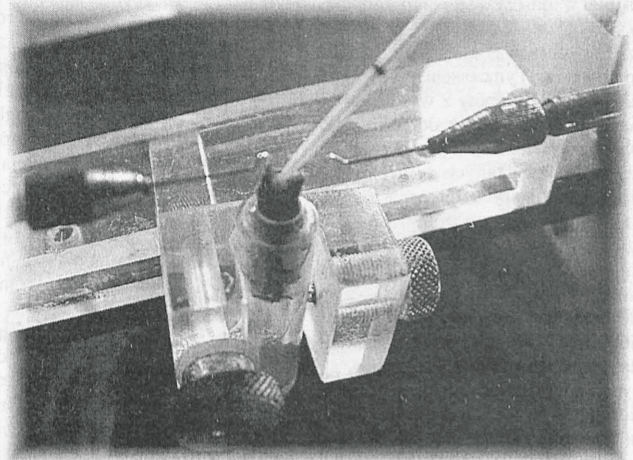
jak poprzednio wylamujemy zatwór w szczycie klateczki, zaklejamy go węzą i czekamy na reakcję rodziny.

Nie należy samemu wypuszczać matki z klateczki, ponieważ nawet jedno użądlenie pszczoły grozi jej kalectwem lub śmiercią. Niejednokrotnie w tym miejscu istnieje spór pomiędzy pszczelarzami: czy matkę poddawać z pszczołami towarzyszącymi, czy też samą. Po pierwsze, oddzielenie pszczoł od matki wymaga czasu, wprawy, ostrożności. Po drugie, istnieje ryzyko wyfrunienia matki z klateczki i użądlenia jej przez przypadkowe pszczoły czy uszkodzenia przez samego pszczelarza. Po trzecie, w przypadku nie zaakceptowania matki przez pszczoły ulowe, pielęgnują ją pszczoły towarzyszące.

W tym miejscu nie mogę pominąć uwag pszczelarzy dotyczących proponowanego przeze mnie i hodowców sposobu poddawania matek. Niektórzy bowiem nie mają trudności z przyjęciami matek, które poddają do rodzin w obecności czerwiu otwartego. Wydaje mi się, że są to bardzo doświadczeni pszczelarze, którzy są też doskonałymi obserwatorami swoich „pupilek”. Nie ukrywam, że mnie również niejednokrotnie udawało się z powodzeniem poddać matki, które wypuszczałam z klateczek po upływie 3-4 dni od osierocenia, a zatem wtedy kiedy pszczoły mogły jeszcze zakładać mateczniki na starszym czerwiu. Ale wszystkie

czynniki, mające wpływ na jej przyjęcie, były spełnione: pora sezonu - czerwiec, umiarkowany przybytek, przyjazne zachowanie się pszczoł - pszczoły karmiły matkę, wachlowały skrzydełkami, klateczki były zabudowane woskiem i jeszcze inne na które wcześniej zwracałam uwagę. Jednak, kiedy poddaję do rodzin cenne matki sztucznie unasienione bez sprawdzonego czerwienia, na których bardzo mi zależy, jestem bardzo ostrożna i matki wypuszczam dopiero po 9 dniach od osierocenia rodziny.

Matka swobodnie poruszająca się po plastrach to dopiero połowa sukcesu. Do pełnej akceptacji matki dochodzi dopiero wówczas, gdy pszczoły karmią ją mleczkiem pszczelim i nie próbują jej wymienić, gdy rozpocznie czerwienie. Jak już wcześniej wspomniałam, nie należy niepokoić rodziny po otwarciu klateczki przez około tydzień. Po 7-14 dniach od poddania matka powinna rozpocząć składanie jaj. Jednak okres ten może trwać nieco dłużej, a wpływ na to może mieć wiele czynników. Matki sztucznie unasienione po uwolnieniu wykazują chęć do wykonywania lotów godowych. Dlatego pszczelarze, poddający w swoich pasiekach matki sztucznie unasienione bez sprawdzonego czerwienia, uniemożliwiają im wykonywanie lotów przez nałożenie na wyloty uli kraty odgradowej. Kratę powinno się zostawić do chwili podjęcia czerwienia, przez poddaną matkę. Jeśli matka zbyt długo nie



Informacje rynkowe

Notowania cen na targowiskach

sporządzone przez Oddział LODR
w Grabanowie (ceny w zł za jednostkę)

Lp	Wyszczególnienie	J.M	Wisznice 15.05.2006 poniedziałek	Parczew 16.05.2006 wtorek	Piszczac 17.05.2006 środa	Radzyń Podlaski 17.05.2006 środa	Biała Podlaska 18.05.2006 czwartek	Międzyrzec Podlaski 18.05.2006 czwartek	Łuków 18.05.2006 czwartek
1.	Pszenica	dt	40-45	40	42	45	40-45	40	45-47
2.	Pszennyto	dt	30-35	39-40	33	38	35	32-35	37-40
3.	Owies	dt	30-32	-	33	33	30-33	30-32	34-40
4.	Jęczmień beztuskowy	dt	-	-	-	-	50	-	-
5.	Jęczmień	dt	40-45	40-41	-	44	40-44	45	42-45
6.	Zyto	dt	-	-	-	-	30-34	-	30
7.	Mieszanka zbozowa	dt	30-35	33-35	33	35	35	-	37
8.	Kukurydza	dt	-	-	-	-	55	-	-
9.	Lubin żółty	dt	-	-	150	-	-	-	-
10.	Lubin żółty	kg	-	-	3.00	-	-	-	-
11.	Gryka	dt	-	-	70	-	70	-	-
12.	Ziemiaki	dt	25-40	-	-	49	60-80	60-70	-
13.	Ziemiaki sadzeniaki	dt	-	-	20-30	-	-	-	-
14.	Prosięta 10-15 kg	para	160-190	-	170-200	200-210	200	180-220	210-220
15.	Prosięta pow. 15kg	para	190-200	170-210	280	220-230	-	-	230-240
16.	Jaja	szt.	0.20-0.30	0.25-0.40	0.26-0.35	0.20-0.35	0.28-0.36	0.26-0.32	0.25-0.40
17.	Gruszki	kg	4.50	-	-	-	-	-	-
18.	Jablka	kg	1.50-2.50	1.20-2.00	1.20-2.50	1.00-2.00	1.50-2.50	-	1.00-2.00
19.	Orzechy laskowe	kg	-	-	-	-	12.00-15.00	-	-
20.	Orzechy włoskie	kg	5.50-6.00	-	-	-	9.00	-	-
21.	Pestka dyni	kg	5.00-5.50	-	-	-	-	-	-
22.	Cebula	kg	0.80-1.00	1.20-1.50	-	1.20	1.20-1.50	-	1.00-1.50
23.	Cebula	5 kg	-	-	4.00	-	-	-	-
24.	Czosnek	szt.	0.30-0.50	0.30-0.60	-	-	0.50-0.60	-	0.40-0.50
25.	Pomidory	kg	5.00-7.00	5.00-6.50	5.50-6.50	4.00-5.00	5.00-7.00	4.00-6.00	5.50-6.50
26.	Ogórki	kg	3.50-4.00	3.00-4.00	3.50-5.00	3.00	3.00-4.50	3.00-4.50	4.00
27.	Ogórki kiszane	kg	-	-	-	-	3.00-3.50	-	-
28.	Szczypior	pezczek	0.60	-	1.00	-	-	1.00	-
29.	Salata	szt.	1.00-1.50	0.80-1.00	1.50	1.20	1.00	1.00-1.20	0.80-1.00
30.	Rzodkiewka	pezczek	1.00-1.50	1.00	1.50	-	1.00-1.50	1.20-1.50	-
31.	Kapusta młoda	szt.	3.50-4.50	3.00	4.00	-	3.00-4.00	-	3.00
32.	Kapusta	szt.	-	-	-	1.30	-	-	-
33.	Kapusta biała	kg	-	1.40	-	-	1.00-1.20	-	-
34.	Kapusta pekińska	szt.	-	-	-	-	2.50	1.30-2.00	-
35.	Kapusta czerwona	kg	-	-	-	-	2.00-2.50	-	-
36.	Kapusta włoska	kg	-	-	-	-	2.50-3.20	-	-
37.	Kapusta kiszona	kg	-	-	-	-	2.00-2.50	1.50-2.00	-
38.	Pieczarki	kg	3.00-4.00	4.00	3.50-4.50	4.00-5.00	3.50-4.50	3.50-4.00	3.00-5.00
39.	Marchew	kg	1.20-1.40	1.60	-	0.80	1.50	1.50-1.80	1.00-1.50
40.	Marchew	5 kg	-	-	5.00	-	-	-	-
41.	Miód	kg	16.00-25.00	-	-	-	-	-	20.00-25.00
42.	Miód	słoik 0,9 l	-	-	-	-	20.00	-	-
43.	Buraki czerwone	kg	1.20	-	-	0.80	1.50-1.60	-	0.80-1.00
44.	Seler	kg	2.00-3.00	5.00	-	2.50	5.00	-	2.50-3.50
45.	Por	kg	-	-	-	-	5.00-7.00	2.00	-
46.	Por	szt.	0.50-1.00	-	-	-	-	-	0.80-1.30
47.	Pietruszka	kg	2.00-3.00	5.00	-	2.00-2.50	5.00	2.00	4.00-5.00
48.	Brokuly	szt.	-	-	-	1.00	-	-	-
49.	Ziemiaki młode	kg	3.50	3.50	3.00	-	-	-	-
50.	Ziemiaki	kg	0.80	-	-	1.00	1.00-1.20	1.00	-
51.	Rozsada pomidor	szt.	-	-	0.80-1.00	-	-	-	-
52.	Rozsada papryka	szt.	-	-	0.70-1.00	-	-	-	-
53.	Rozsada seler	szt.	-	-	0.10	-	-	-	-
54.	Rozsada por	szt.	-	-	0.10	-	-	-	-
55.	Rozsada ogórek	szt.	-	-	1.00	-	-	-	-
56.	Sadzonki truskawska	10 szt.	-	-	5.00	-	-	-	-



www.odr.cyber.pl

Wisznice:

Radzyń Podlaski:

Biała Podlaska:

Łuków:

Międzyrzec Podlaski:

zboża

Prosięta

zboża

Prosięta

zboża

Prosięta

zboża

Prosięta

zboża

podaż mała

podaż duża

podaż średnia

podaż średnia

podaż mała

podaż średnia

podaż duża

podaż średnia

popyt mały

popyt średni

popyt mały

popyt mały

popyt średni

popyt mały

popyt średni

popyt mały

popyt mały

Ceny zbóż, żywca wieprzowego i wołowego

ZBOŻA

ceny w zł/ tona

Punkt skupu	Pszenvica	Jęczmień	Żyto	Pszenvczyto	Owies	Kukurydza
Biała Podlaska ceny z dnia 16.05.2006 r.						
Mieszalnica pasz „Wola Pasze” Biała Podlaska ul. Siderska, tel.(083)342-22-01, płatność powyżej 45 dni od sprzedaży - cena brutto	399,00	388,50	315,00	357,00	owies nagi 399,00 owies zwykły 325,50	420,00
PZZ „MIŁOSZ” Kijowiec gm. Zalesie tel. (083)375 75 57	370-420+ VAT w zależności od jakości, płatność do 14 dni					
„Podlaskie Gorzelnie Gorzelnia Witulin ,21-542 Leśna Podlaska tel.(083) 345-18-21, płatność przelewem na konto bankowe termin 2 miesiące - cena brutto			320,00	320,00		
Podlaskie Zakłady Spirytusowe „Alkownik” Sp.z o.o. Międzyrzec Podlaski ul. Lubelska 65 tel. 083 371-50-82			300,00 brutto płatność przelewem na konto bankowe, 286,00 brutto płatność gotówką od reki	300,00 brutto płatność przelewem na konto bankowe 286,00 brutto płatność gotówką od reki		
Wisznice ceny z dnia 19.05.2006r.						
AGRO-HANDEL Połubice W II 61	360+ VAT	350 + VAT	310+ VAT	320 + VAT	280 + VAT	
KOJPASZ DUBICA	370 +VAT	370 +VAT		320 + VAT		410 +VAT
CARDINAL Wisznice			320+VAT	310 +VAT		
Parczew ceny z dnia 18.05.2006r.						
Agro- Corn Rudno III 15 Przedstawiciel Naumiuk Piotr - Czeberaki , tel.0663302153 płatność 14 dni , minimum 25 ton	pszenica konsumpcyjna 410 + VAT, pszenica paszowa - 380 + VAT	Jęczmień paszowy- 360+VAT, jęczmień browarny- 400 +VAT	340 + VAT	330 + VAT	rzepak technologiczny 920 +VAT	390 + VAT
„Agronom” Jasionka (083) 355 05 22	340 + VAT			310 +VAT		
Młyn Gospodarczy w Parczewie (083) 354 17 67	360 -380 +VAT					
Radzyń Podlaski ceny z dnia 16.05.2006 r.						
PPP BACUTIL Bedlno	345+VAT	330+VAT		300 +VAT	250 +VAT	330 +VAT

ŻYWIEC WIEPRZOWY I WOŁOWY

ceny w zł/ kg

Powiat	Żywiec wieprzowy		Żywiec wołowy		
	tuczniaki	maciory	buhaje	Jałówki	Krowy
Wisznice ceny z dnia 16.05.2006r.					
ZM „FELIX” Rossosz	3.00 + VAT		5.00 + VAT	4.00 - 4.10 + VAT	
Łuków ceny z dnia 18.05.2006 r.					
Zakłady Mięsne „LMeat” ul. Warszawska 85	2.85-3.00 + VAT				
Parczew ceny z dnia 18.05.2006r.					
Parczew - ZM „LMEAT” Łuków	2.85 + VAT	1.90-2.20 + VAT	pow.600 kg 5.10+VAT	pow. 600 kg 4.00 + VAT	pow.700 kg 3.60 + VAT
Jabłoń GS dla prywatnego odbiorcy	3.10 + VAT				
Radzyń Podlaski ceny z dnia 16.05.2006r.					
M-U „ZEMAT” Z.Trościańczyk i Sp. Wołyn tel. 353-01-92	3.00 + VAT	2.20 + VAT	5.40-5.80 + VAT	4.90-5.20 + VAT	

KOJPASZ

sp.j.

POLECAMY

- ★ Pasze i koncentraty własnej produkcji
- ★ Śruty poekstrakcyjne, dodatki paszowe
- ★ Premiksy i koncentraty firm LNB, SANO, BLATTIN
- ★ Środki ochrony roślin
- ★ Nawozy

oraz:

- ★ Części do maszyn i ciągników
- ★ Części do kombajnu bizon
- ★ Akumulatory, ogumienie, oleje rozlewne
- ★ Części do urządzeń uprawowych
- ★ Art. zootechniczno-weterynaryjne
- ★ Wyposażenie pomieszczeń inwentarskich
- ★ Artykuły ogrodnicze
- ★ Nasiona, folie
- ★ Artykuły metalowe
- ★ Karma dla psów i kotów
- ★ Środki higieny doju

KOJPASZ**Z KOJPASZEM
zyski będą Wasze!****MOŻLIWOŚĆ ZAPŁATY
W RATACH****Siedziba firmy: ul. Przemysłowa 13 ; WISZNICE**

Dział sprzedaży pasz
(083) 378 22 52, 378 20 52

Części zamienne
(083) 378 24 84

Środki ochrony roślin, nawozy
(083) 378 15 23

Dział marketingu
(083) 378 25 19

PH „ARKADY”



Arkadiusz Miszczuk

Rusify 49, 21-222 Podedwórze
tel. (083) 379-51-24, kom. 608 516 126

Oferuje do sprzedaży produkty firmy
EKOPLON S.A.

• **Koncentraty pełne - PROTAMIK**

• **Koncentraty 10%**

• **Mieszanki witaminowo- mineralne**

FARMER

EKOFOS

SORBIX

• **Prefiksy dla trzody chlewnej
przeżuwaczy i drobiu:**

DYNAMIX

EKOMIX

PREMIX 4%

• **Pasze pełnoporcjowe:**

PRESTARTER

STARTER

• **Nawozy dolistne rolnicze**

EKOLIST MAKRO

EKOLIST MONO

MIKROSOL

• **Nawozy ogrodnicze**

MULTIWIT- płynne doglebowe

**MULTIWIT granulowane
doglebowe**

W sprzedaży posiadamy wyposażenie chlewni i wentylację renomowanych firm

◆ ◆ OGŁOSZENIA ◆ ◆

LODR Oddział w Grabanowie:

oferuje: matki pszczele rasy:
Kraińskiej, linia
T, J, GR1, N, Sk.

- matki pszczele użytkowe
inseminowane ze sprawdzonym
czerwieniem - 51,50 zł

- matki pszczele użytkowe
uniasiennione naturalnie - 35 zł

- matki pszczele użytkowe
nieuniasiennione - 15 zł

Tel. 083-343-37-92, 343-81-98

Kursy kombajnistów

**LODR w Końskowoli Oddział
w Grabanowie**

PZDR w Radzynie Podlaskim
- organizuje kurs kombajnistów
w Radzynie Podlaskim. Rozpoczę-
cie kursu 19 czerwca 2006 roku o
godz. 10. w budynku Powiatowej
Straży Pożarnej. Chętni proszeni są
o kontakt z PZDR w Radzynie Podl.
tel. na s. 2.

Autoryzowany dealer firmy

Westfalia Landtechnik Polen Sp. z o.o.



P.P.H.U. „MLEKO-SYSTEM”

ul. Składnicowa 8

21-200 Parczew

tel. (083) 355 13 09, fax. (083) 355 13 08

Oferuje

- **Wyposażenie budynków inwentarskich do hodowli bydła**
 - urządzenia udojowe i schładzające (nowe i używane) firmy Westfalia
 - kalenice dachowe oraz kurtyny firmy ARNTJEN
 - przegrody stanowiskowe do obór uwieżiowych oraz wolnostanowiskowych
- **Wozy paszowe firmy TRIOLIET**
- **Środki higieny doju**
- **Części zamienne do wszystkich typów dojarek**
- **Fachowe doradztwo**
- **Artykuły zootechniczne**

WESTFALIA

**S
P
R
Z
E
D
A
N
I
E
R
A
T
A
L
N
A**



rozpoczyna czerwienia może to świadczyć o tym, że pszczoły nie karmią jej mleczkiem. Poddanie do takiej rodziny plastra z czerwiem otwartym uaktywnia karmicielki i może przyspieszyć rozpoczęcie czerwienia przez matki.

Inne sposoby poddawania matek sztucznie unasienionych

Niektórzy pszczelarze uniemożliwiają wykonywanie lotów matkom sztucznie unasienionym, przez poddawanie ich do rodzin w zakratowanych korpusach, do izolatorów lub pod kołpak. Dostyc popularną metodą jest poddawanie matek w **osiatkowanych izolatorach ramkowych**. Po osieroceniu rodziny trzeba znaleźć odpowiedni plaster z zapasem miodu, pyłku i z wygrzającym się czerwiem pszczelim. Matkę należy puścić na plaster w izolatorze i tak izolowaną umieścić w gnieździe, najlepiej między plastrami z niezasklepionym czerwiem. Ma ona tu możliwość czerwienia, a wygrzające się młode pszczoły nie zrobią jej krzywdy. I w tym przypadku konieczny jest przegląd rodzin pod kątem pojawienia się w nich mateczników ratunkowych.

W celu poprawienia skuteczności poddawania matek można wykonać zabieg w **odkładach**, szczególnie w późniejszym okresie sezonu. W tym

celu w rodzinie macierzystej należy znaleźć i zabezpieczyć matkę tak, aby nie przenieść jej do odkładu. Następnie 3-4 plastry z zakrytym czerwiem i zapasem, wraz z pszczołami je obsiadającymi, przenosi się do nowego, odkażonego ula. Dodatkowo należy strząsnąć pszczoły z dalszych 2-3 plastrów, aby wzmocnić odkład, ponieważ znaczna część starszych pszczoł odleci do ula macierzystego.

Do tak utworzonego odkładu poddaje się młodą, unasienioną sztucznie matkę i postępuje z nią tak, jak w przypadku poddawania matek do rodzin pozbawionych czerwiu odkrytego. Po przyjęciu matki odkład można stopniowo zasilać czerwiem z rodziny zasadniczej, aż do rozpoczęcia przez nią czerwienia.

Poddawanie matek jest zabiegiem pracochłonnym, wymagającym wyboru odpowiedniej metody i nie zawsze zakończonym sukcesem. Często się słyszy narzekania na matki sztucznie unasienione, najczęściej na trudności z przyjęciem matki i z opóźnieniem rozpoczynania przez nie czerwienia. Przyczyn takiego stanu rzeczy może być bardzo wiele. Zwykle dotyczą one warunków poddawania matek, które w tym doniesieniu zostały już przybliżone. Wiele innych związanych jest zwykle z brakiem akceptacji matki przez pszczoły. Dotyczy to głównie upadków matek już po ich

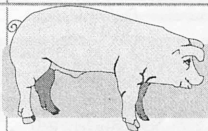
przyjęciu, ale przed rozpoczęciem przez nie czerwienia. Jest to okres, gdy matka jest już tolerowana przez pszczoły, ale jeszcze nie zaakceptowana. Pszczoły w takiej sytuacji nie karmią matki mleczkiem, nie opiekują się nią. Może też wystąpić konflikt rasowy, o który w naszych pasiekach nietrudno. Nieakceptowane i ścinane będą również matki z widocznymi lub ukrytymi wadami, np. gdy już pogrubiona matka chodzi po plastrach i nie czerwi, można podejrzewać zaleganie resztek nasienia w jajowodach. Jeśli natomiast jest pogrubiona, a potem chudnie i ponownie jest grubsza, mamy zwykle do czynienia z infekcją. Takie matki należy reklamować.

Matka może zginąć w niewyjaśnionych okolicznościach, np. nie wrócić z lotu, jeżeli miała możliwość wykonania lotu już po przyjęciu, może zostać okłębiona zaraz po powrocie, a w przypadku kratowania wylotów lub korpusów można ją znaleźć (a właściwie jej tułów) na kracie odgradowej, jeśli starała się wylecieć.

Na przedwczesną wymianę matek ma wpływ również zdrowotność rodzin pszczelich. Jeżeli matki poddajemy do rodzin chorych, w których z tego powodu zbyt wolno wzrasta siła, to pszczoły w niedługim czasie, obwiniając niejako matkę za tę sytuację, będą się starały ją wymienić. Podobny efekt może wywołać podtrucie rodzin środkami ochrony roślin. Matki pochodzące z hodowli w bliskim pokrewieństwie są również często wymieniane. Wynika to z tego, że pszczoły z natury dążą do rozwinięcia zmienności genetycznej, a nie do jej zaważenia, jak ma to miejsce w hodowli w bliskim pokrewieństwie. Trzeba też zdawać sobie sprawę z tego, że pewne nieuniknione straty powinny być wliczone w ryzyko zakupu. Ale jeżeli będziemy uważnie obserwować i właściwie pielęgnować nasze pszczoły, wielu strat można uniknąć. ■

Na podstawie miesięcznika
„Pszczelarstwo”
opracowała Małgorzata
Lewandowska





Dodatki do zakiszania - konieczność czy zbędne koszty?

Prowadzone obserwacje zakiszanych pasz wskazują, że ich jakość odbiega od optymalnej. Sytuacja taka wynika z błędów technologicznych powstałych przy zakiszaniu, problemów z zakiszeniem niektórych pasz. Przy długim okresie przechowywania kiszonek sporządzanych z pasz łatwo zakiszających się (np. kukurydzy) może wystąpić wtórna fermentacja. Czy można to wyeliminować lub ograniczyć?

Negatywne skutki popełnianych błędów w trakcie sporządzania kiszonek lub sianokiszonek można ograniczyć przez stosowanie dodatków zakiszających. Przesłankami do stosowania tych preparatów może być również długi okres magazynowania kiszonek (zahamowanie wtórnej fermentacji) lub poprawienie procesu zakiszania pasz zawierających większe ilości białka (trawy, motylkowe).

Do sytuacji, w których powinno bezwzględnie korzystać z preparatów do zakiszania należą:

1. Niska zawartość suchej masy (<28%).
2. Przy produkcji sianokiszonek sytuacja, gdy zakiszana masa w ciągu dwóch dni nie osiągnie 28% wilgotności.
3. Zbyt duża zawartość białka (motylkowe szczególnie młode rośliny).

Zaleca się również korzystać z preparatów do zakiszania, gdy:

1. Występuje ryzyko przegrzania zakiszanej masy.
2. Występuje ryzyko rozwoju grzybów (clostridia, zarodnikowych, beztlenowców).
3. Chcemy mieć być pewni, że proces zakiszania odbędzie się w prawidłowych warunkach.

Sam proces zakiszania pasz wymaga określonych warunków technologicznych oraz odpowiedniej jakości pasz. Błędy popełnione przy wytwarzaniu pasz objętościowych w ten

sposób konserwowanych powodują:

1. Pogorszenie ich jakości.
2. Zwiększenie strat zakiszanej masy.
3. Negatywne oddziaływanie na zdrowie i produktywność zwierząt.

Jak wybrać odpowiedni dodatek?

Wybór dodatku zależy od problemów, jakie możemy mieć z zakiszaną masą. Ponadto różne grupy tych środków mają różny mechanizm działania i zawierają szereg substancji modyfikujących jakość

kiszonek. Dlatego w pierwszej kolejności należy uzyskać informacje od sprzedawcy, jaki jest mechanizm działania danej substancji a następnie ocenić jego przydatność (np. nie zastosujemy preparatu ograniczającego nadmierny proces fermentacji przy wytwarzaniu sianokiszonek z roślin motylkowych, ponieważ one same trudno się zakiszają).

Dr inż. Piotr Kowalski



REKLAMA REKLAMA REKLAMA

Centrala Nasienna w Parczewie
ul. Szkolna 32
tel. (083) 354 13 28.

Oferuje do sprzedaży:

- Pasje, koncentraty i premiksy firm: Koudijs, Sano, Josera, LNB, EuRolPol, Ekoplón, Polfarm, Polfos, Polsanders, Bacutil, Unipasz, Mikita.
- Śrutę sojową i rzepakową.
- Sprzęt i maszyny rolnicze.
- Nawozy płynne i krystaliczne INTERMAG
- Środki ochrony roślin
- Artykuły metalowe





Produkcja zwierzęca

Przegląd podstawowych dodatków zakiszających

Rodzaj	Działanie	Zastosowanie	Uwagi
Dodatki zwiększające fermentację			
Homofermentacyjne	Bakterie kwasu mlekowego zwiększają ilość kwasu mlekowego i obniżają pH. Ograniczają rozkład białka.	Kiszonki z traw roślin motylkowych lub ich mieszanek o zawartości suchej masy 20 – 40%.	Może obniżyć stabilność sporządzonej kiszonki
Heterofermentacyjne bakterie kwasu mlekowego	Zwiększają ilość kwasu octowego, a zmniejszają – mlekowego.	Przy możliwości wystąpienia ryzyka rozwoju grzybów i nadmiernego wzrostu temperatury	Zwiększa straty przy zakisaniu
Enzymy	Rozkładają cukry złożone do prostych	Szczególnie polecane do kiszonek z traw o zawartości wody 20 – 40%	Zalecane stosowanie z bakteriami kwasu mlekowego
Melasa	Przyspiesza fermentację kwasu mlekowego	Lucerna lub rośliny wypłukane	Wyłącznie do roślin nie wypuszczających soków
Dodatki ograniczające fermentację			
Kwas mrówkowy	Szybko obniża pH. Hamuje rozwój bakterii i rozkład białka	Rośliny o zawartości suchej masy poniżej 28%	Wysoce korozyjny. Może zwiększyć wyciek soków, bez wpływu na grzyby.
Kwas octowy	Obniża pH. Zapobiega rozwojowi grzybów i wytwarzaniu ciepła.	Rośliny o zawartości suchej masy poniżej 28%	Korozyjny. Może zwiększyć wyciek soków, bez wpływu na grzyby.
Azotyn Sodu	Zapobiega rozwojowi grzybów z rodzaju clostridia i zarodnikowych	Przy dużym ryzyku wystąpienia grzybów clostridia i zarodnikowych	Podawanie paszy, co najmniej po 30 dniach po aplikacji dodatku
Dodatki poprawiające stabilność			
Kwas propionowy	Hamuje rozwój drożdżaków i pleśni. Zapobiega nadmiernemu podnoszeniu ciepła	Rośliny o dużej zawartości suchej masy np. kukurydza po przymrozkach i całe rośliny	
Benzoosan sodu	Hamuje rozwój drożdżaków i pleśni. Zapobiega nadmiernemu podnoszeniu ciepła	Rośliny o dużej zawartości suchej masy np. kukurydza po przymrozkach i całe rośliny	Zaleca się stosować z innymi dodatkami
Amoniak i mocznik	Hamuje rozwój drożdżaków i pleśni. Zapobiega nadmiernemu podnoszeniu ciepła	Stosować jedynie dla roślin o zawartości suchej masy powyżej 60%	Znacznie ogranicza fermentację. Ryzyko rozwoju grzybów clostridia i zarodnikowych
Dodatki pochłaniające soki			
Grnatul: buraczany, z traw; łuski sojowe	Zapobiega wydzielaniu soków, zwiększa suchą masę i poprawia jakość kiszonki	Rośliny o niskiej zawartości suchej masy z tendencją do wydzielania soku	Przy wycieku soków może dojść do wypłukania cukrów zawartego w granulacie traw



- możliwości i rozwiązania

Ochrona środowiska w powiecie bialskim

Zagadnienia ochrony środowiska w powiecie obejmują szereg działań mających na celu ograniczenie negatywnego wpływu działalności człowieka na środowisko naturalne. Wszelkie działania związane z ochroną środowiska mają na celu zapewnienie zasady tzw. „zrównoważonego rozwoju”. Jest to takie stymulowanie procesów gospodarczych i społecznych aby zachować zasoby i walory środowiska w stanie zapewniającym trwałe możliwości korzystania z nich, zarówno przez jak i przyszłe pokolenia, zachowując jednocześnie trwałość funkcjonowania środowiska przyrodniczego w powiecie.

Ochrona środowiska w powiecie obejmuje następujące zagadnienia:

- ochrona i monitoring jakości wód powierzchniowych i podziemnych,
 - stan czystości powietrza atmosferycznego,
 - hałas komunikacyjny, kolejowy i przemysłowy,
 - zmianami w rzeźbie terenu w tym erozją wodną, eoliczną (wietrzną) i oddziaływaniem człowieka na ukształtowanie terenu,
 - promieniowaniu naturalnym, skażeniem promieniotwórczym i polem elektromagnetycznym,
 - gospodarką odpadami i zaopatrzeniem w wodę,
 - przewidywaniem zagrożeń i katastrof ekologicznych,
 - nadzorem nad gospodarką lasów niepaństwowych i gospodarką łowiecką,
 - ochroną przyrody,
 - innymi działaniami mającymi wpływ na kształtowanie i ochronę środowiska.
- Powiat bialski ziemski jest powiatem

typowo rolniczym, zajmuje powierzchnię 275400 ha, tworzy go 17 gmin wiejskich i dwie miejskie. Użytki rolne zajmują 184000 ha co stanowi około 67% ogólnej powierzchni powiatu, lasy zajmują 71294 ha co daje lesistość powiatu na poziomie 25,51%. Ogółem w powiecie bialskim funkcjonuje 16840 zarejestrowanych w ARiMR gospodarstw rolnych. Ze względu na duży udział powierzchni użytków rolnych i lasów oraz dużą liczbę gospodarstw rolnych, rolnictwo i leśnictwo odgrywa dużą rolę w kształtowaniu stanu środowiska naturalnego. Dla rolnictwa i wsi najbliższe są zagadnienia:

- ochrony przyrody
- ochrony wód powierzchniowych i podziemnych
- ochrony gleby
- ochrony powietrza

Rolnicy poprzez swoją świadomą działalność mają realny wpływ na poprawę stanu środowiska i są jednocześnie „konserwatorami przyrody” w swoich gospodarstwach i w ich otoczeniu. Znaczna liczba gatunków zwierząt i roślin (w tym chronionych) żyje, żywi się i rozmnaża na polach, łąkach, pastwiskach, stawach, lasach i zadrzewieniach gospodarstwa rolnego.

W powiecie bialskim istnieją różne formy ochrony przyrody i środowiska. Przedstawie tylko dwie najbardziej istotne dla rolnictwa. Pierwsza z nich oparta jest o Ustawę z dnia 16 października 1991 o ochronie przyrody. Ustawa ta daje możliwości tworzenia różnych systemów ochrony rzadkich gatunków zwierząt i roślin, unikatowych zbiorowisk roślinnych i cennych walorów krajobrazowych. Na terenie powiatu bialskiego istnieją wszystkie (oprócz Parku Narodowego) systemy ochrony przyrody, są to: Park Krajobrazowy,

obszar chronionego krajobrazu, pomniki przyrody i użytki ekologiczne. Członkostwo Polski w UE nałożyło na nasz kraj obowiązek utworzenia obszarów o unikatowych wartościach przyrodniczych o randze Europejskiej – sieci NATURA 2000, wynikających z dwóch dyrektyw Ptasiej i Siedliskowej. Dyrektywa Ptasia nakłada obowiązek utworzenia obszarów ochrony rzadkich gatunków ptaków, zagrożonych wyginięciem w Europie, znajdujących się na liście teżej dyrektywy. Dyrektywa Siedliskowa zawiera listę zagrożonych siedlisk roślin o skali Europejskiej. Na terenie Powiatu bialskiego znajdują się cztery obszary sieci NATURA 2000.

Największym powierzchniowo obszarem chronionym w powiecie bialskim jest Park Krajobrazowy „Podlaski Przełom Bugu” znajdujący się w północnej części powiatu, na terenie gmin Konstantynów, Janów Podlaski, Rokitno, Zalesie i Terespol. Park obejmuje dolinę Bugu od ujścia rzeki Krzna do granicy powiatu z woj. mazowieckim. Park powstał 25.08.1994r, jest jedną z najlepiej zachowanych dolin wielkich, nieregulowanych rzek w Europie. Rzeka meandruje tworząc sieć licznych starorzeczy. Ogółem na terenie parku występuje 765 gatunków roślin w tym 36 gatunków objętych ochroną ścisłą. Faunę parku reprezentuje 290 gatunków kręgowców (ryby, płazy, gady, ptaki i ssaki) z czego 141 gatunków ptaków gniazdujących w Polsce, co stanowi 61% wszystkich gatunków polskich ptaków. W granicach Parku Krajobrazowego „Podlaski Przełom Bugu” znajdują się dwa obszary sieci NATURA 2000 – „Dolina Środkowego Bugu” z dyrektywy ptasiej i „Ostoja Nadbużańska” z dyrektywy siedliskowej. Występują tu rzadkie w skali Europejskiej siedliska łągowo-topolowo-wierzbowych, suchych

Rozwój obszarów wiejskich



⇒ kserotermicznych muraw napiaskowych, łąk selernicowych i trzęślicowych, wydmy śródlądowe z murawami szcztolichowymi i inne siedliska typowe dla doliny Bugu. Z ptaków umieszczonych na europejskiej liście gatunków zagrożonych wyginięciem występują: bocian czarny i biały, bąk, bączek, derkacz, sieweczka rzeczna i obroźna, orlik krzykliwy, puchacz, derkacz, zimorodek, rybitwa białoczelna i wiele innych. Na terenie parku znajdują się cztery rezerваты, które zostaną później omówione.

Drugim co do wielkości obszarem chronionym jest „Nadbużański obszar chronionego krajobrazu”, obejmując na obszar lewobrzeżnej Doliny Bugu od Terespoła do południowych granic powiatu, gminy Terespol, Kodeń, Sławatycze. Powstał 24.04.1990r, walory przyrodnicze i krajobrazowe są podobne jak Parku Krajobrazowego „Podlaski Przełom Bugu”. Granica „Nadbużańskiego obszaru chronionego krajobrazu” w większości pokrywa się z obszarem NATURA 2000 o nazwie „Dolina Środkowego Bugu” z dyrektywy Ptasiej, występują tutaj między innymi zimorodek, jaskółka brzegówka, derkacz, bączek i inne chronione gatunki.

Innymi formami ochrony powierzchniowej są istniejące rezerваты przyrody, na terenie powiatu białskiego jest ich osiem, są to:

1) „Czapli stóg”- rezerwat faunistyczny, powstał dla ochrony kolonii lęgowej czapli siwej w 1987 r, obejmując powierzchnię 4,83 ha, u ujścia Krzyny do Bugu w leśnictwie Neple gm. Terespol. Czapla siwa zasiedla tutaj około 40 gniazd w sezonie lęgowym. Teren Parku Krajobrazowego „Podlaski Przełom Bugu”.

2) „Łęg dębowy”- rezerwat leśny o pow. 132,38 ha, powstał w 1972 roku, rezerwat w zakolu Bugu, na północ od Janowa Podlaskiego, wyjątkowo bogactwo roślin naczyniowych w liczbie około 400 gatunków, w tym chronionych, bogata fauna leśna z bocianem

czarnym i orlikiem krzykliwym. Teren Parku Krajobrazowego „Podlaski Przełom Bugu”.

3) „Stary las” – rezerwat leśny powstał w 1995r, o pow. 5,88 ha, z dominacją dębu i okazami sosny liczącej około 130 lat, modrzewiem, grabem i lipą drobnolistną. Rezerwat położony pomiędzy Konstancynowem a miejscowością Gnojno, teren Parku Krajobrazowego „Podlaski Przełom Bugu”.

4) „Szwajcaria podlaska” – jest to rezerwat leśno – krajobrazowy o pow. 24 ha, na północ od miejscowości Neple w kolanie Bugu. Powstał w 1995 r. Przedmiotem ochrony są walory krajobrazowe i cenne zbiorowiska leśne i wodne, z najcenniejszym łęgiem wierzbowo-topolowym i chronionymi gatunkami roślin, teren Parku Krajobrazowego „Podlaski Przełom Bugu”.

5) „Chmielinne” – rezerwat leśny w gminie Leśna Podlaska, pomiędzy Leśną Podlaską a Witulinem, powierzchnia 67,72 ha, powstał w 1967 roku, obejmuje siedliska grądów, łągów olsowo-jesionowych, oraz łągu porzeczkowego, licznie występują rośliny chronione w podszycie lasu.

6) „Dobryń” – rezerwat leśny, powstał w 1983 r. na terenie Lasów Państwowych w gminie Zalesie, na południe od miejscowości Dobryń Duży, niedaleko od trasy A-2. Dominuje tu typowy, dobrze zachowany grąd środkowoeuropejski z kilkunastoma okazami stuletnich dębów, oraz olsu porzeczkowego, obszar rezerwatu 86,6 ha. Rezerwat „Dobryń” jest jednocześnie obszarem NATURA 2000 no nazwie „Las Dobryń” z dyrektywy Siedliskowej.

7) „Liski” – rezerwat leśny o pow. 132,38 ha, powstał w 1981 roku, na terenie Lasów Państwowych, pomiędzy Międzyrzecem Podlaskim a miejscowością Zahajki, obejmuje szereg dobrze wykształconych typów zbiorowisk leśnych od boru mieszane go sosnowo – dębowego do zbiorowisk torfowiska wysokiego. Duża liczba

gatunków chronionych i rzadkich.

8) „Omelno” – rezerwat leśny o pow. 26,97 ha, na południe od miejscowości Aleksandrówka gm. Drelów, powstał w 1965 r. Celem ochrony jest las lipowo-dębowy z bogatą florą roślin naczyniowych w podszycie lasu, drzewostan osiągnący często ponad 120 lat.

Inną powszechną formą ochrony przyrody ożywionej i nieożywionej w powiecie, są pomniki przyrody, jest ich w powiecie białskim 279 średnio po kilkanaście w każdej gminie. Są to w 80% wiekowe lipy i dęby, rzadziej inne drzewa – modrzewie, jesiony, klony, świerki, graby, jałowce, topole i inne drzewa, oraz duże głązy narzutowe. Najstarszym pomnikiem przyrody jest „Dąb miłości” w Leśnej Podlaskiej – liczy aż 350 lat.

Najprostszą i najmniej wykorzystaną formą ochrony przyrody wynikającą z ustawy o ochronie przyrody są użytki ekologiczne, są to obszary zasługujące na ochronę o wyjątkowych walorach przyrodniczych i typach środowisk, takich jak naturalne zbiorniki wodne, oczka wodne, bagna, torfowiska, podmokłe łąki, płaty nie użytkowanej roślinności, starorzecza, stanowiska rzadkich i chronionych ptaków i zwierząt, w tym miejsca ich sezonowego przebywania i rozrodu. Użytki ekologiczne są tworzone uchwałą Rady Gminy, wykazywane są w ewidencji gruntów i zwolnione z podatku rolnego. obecnie na terenie powiatu białskiego mamy 24 użytki ekologiczne na powierzchni 271,1 ha, głównie na terenach Lasów Państwowych. Ochrona na użytkach ekologicznych polega na pozostawieniu ich w stanie naturalnym i zabezpieczeniu przed przekształcaniem, lub niszczeniem. ■

*Ciąg dalszy w następnym numerze
Dariusz Sęczyk*



Co o podleganiu ubezpieczeniu społecznemu powinien wiedzieć rolnik podejmujący pracę na terytorium UE

Chcąc zabezpieczyć sobie prawo do ochrony socjalnej, nie tracąc jednocześnie praw nabytych w okresie wcześniejszym, rolnicy realizujący swoje prawo do swobodnego przemieszczania się i pobytu na terytorium Wspólnoty powinni posiadać przynajmniej podstawową wiedzę w przedmiotowym zakresie. Warto zatem wiedzieć, że Polska po przystąpieniu do Unii Europejskiej, tak jak każde inne państwo członkowskie, w dziedzinie zabezpieczenia społecznego nadal stosuje swoje prawo krajowe. Niemniej, aby uniknąć negatywnych skutków obowiązywania tego prawa w stosunku do osób przemieszczających się w obrębie Wspólnoty, zobowiązana jest również do przestrzegania zasad koordynacji krajowych systemów zabezpieczenia społecznego zapisanych w rozporządzeniach Rady (EWG):

♣ nr 1408/71 z dnia 14 czerwca 1971 r. w sprawie stosowania systemów zabezpieczenia społecznego do pracowników najemnych, osób prowadzących działalność na własny rachunek i do członków ich rodzin przemieszczających się we Wspólnocie,

♣ nr 574/72 z dnia 21 marca 1972 r. w sprawie stosowania systemów zabezpieczenia społecznego do pracowników najemnych, osób prowadzących działalność na własny rachunek i do członków ich rodzin przemieszczających się we Wspólnocie. Przypominamy, że do zasad tych należą:

Zasada równego traktowania czyli zasada niedyskryminacji – która oznacza, że osoby mieszkające na terytorium danego państwa członkowskiego Unii Europejskiej, podlegają obowiązkowi i korzystają z praw wynikających z przepisów tego państwa członkowskiego, na takich samych warunkach, jak jego

obywatele. Osoby, do których mają zastosowanie przepisy unijne, zasada ta zabezpiecza przed jakąkolwiek dyskryminacją wynikającą z jej obywatelstwa. Zasada ta nie jest stosowana jedynie w przypadkach określonych bezpośrednio postanowieniami rozporządzenia 1408/71.

Zasada stosowania jednego ustawodawstwa - powoduje iż osoby, których dotyczy rozporządzenie 1408/71, niezależnie od liczby państw, w których prowadzą działalność zarobkową, podlegają ubezpieczeniu i opłacają składki wyłącznie w jednym państwie, zwanym państwem właściwym – według zasad określonych w ustawodawstwie tego państwa. Zasada ta pozwala zapobiegać sytuacjom, w których osoba zatrudniona w więcej niż jednym państwie unijnym byłaby jednocześnie ubezpieczona w kilku państwach, bądź nie byłaby objęta ubezpieczeniem w żadnym z nich, co stawiałoby ją w sytuacji gorszej, albo lepszej od osób stale i nieprzerwanie pracujących tylko w jednym państwie.

Zasada zachowania praw nabytych, czyli inaczej eksportowalności świadczeń – pozwala na otrzymywanie świadczeń z tytułu emerytur, inwalidztwa, rodzinnych, rent z tytułu wypadku przy pracy lub chorób zawodowych nabytych w jednym państwie członkowskim, nawet podczas zamieszkiwania przez osobę uprawnioną w innym państwie członkowskim.

Zasada sumowania okresów ubezpieczenia, zatrudnienia, zamieszkania - pozwala, przy ustalaniu prawa do świadczeń, na wzięcie pod uwagę wszystkich okresów ubezpieczenia/zatrudnienia przebytych w jakimkolwiek kraju unijnym.

Jakiej grupy osób i jakich rodzajów świadczeń dotyczy koordynacja ubezpieczenia społecznego?

Przepisy rozporządzeń 1408/71 i 574/72 mają zastosowanie we wszystkich państwach członkowskich Unii Europejskiej oraz krajach Europejskiego Obszaru Gospodarczego i dotyczą obywatela, który:

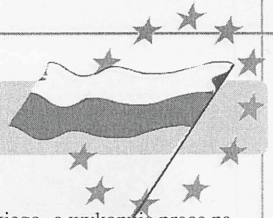
- jest pracownikiem, osobą pracującą na własny rachunek, urzędnikiem albo studentem,
- pracował lub pracuje, ewentualnie prowadzi działalność zarobkową na własny rachunek na terenie kilku państw członkowskich UE,
- posiada status emeryta lub rencisty, uzyskany w którymś z państw członkowskich Unii,
- posiada status osoby bezrobotnej,
- mieszka na terenie jednego z państw członkowskich Unii Europejskiej jako obywatel jednego z tych państw, ewentualnie bezpaństwowiec, tj. osoba uznana za taką zgodnie z postanowieniami Artykułu 1 Konwencji dotyczącej statusu bezpaństwowców, podpisanej w Nowym Jorku dnia 28 września 1954 r., lub status uchodźca zgodnie z postanowieniami Artykułu 1 Konwencji dotyczącej statusu uchodźcy, podpisanej w Genewie dnia 28 lipca 1951 r.

Przepisom rozporządzeń 1408/71 i 574/72 podlegają także osoby, które pozostały po śmierci wymienionych wcześniej osób.

Koordynacji wynikającej z rozporządzeń 1408/71 i 574/72 podlegają świadczenia:

- w razie choroby i macierzyństwa,
- w razie inwalidztwa,
- w razie starości, czyli emerytalne,
- w razie śmierci żywiciela, czyli renty rodzinne,





⇒ - z tytułu wypadku przy pracy i choroby zawodowej,

- w razie bezrobocia,
- rodzinne,
- zasiłki pogrzebowe.

Z koordynacji systemów zabezpieczenia społecznego rozporządzenia wyłączają natomiast takie świadczenia, jak:

- pomoc społeczna,
- pomoc medyczna,
- system świadczeń dla ofiar wojny i jej skutków,
- świadczenia wynikające z układów branżowych zawartych pomiędzy pracodawcami i związkami zawodowymi.

Gdzie ubezpieczenie? – zasady ogólne

Generalnie osoba, która pracuje jako pracownik, osoba pracująca na własny rachunek, marynarz zatrudniony na pokładzie statku czy urzędnik podlega ubezpieczeniu według przepisów państwa, w którym wykonuje pracę, nawet wówczas, gdy mieszka na terytorium innego państwa członkowskiego Wspólnoty.

Od zasady tej istnieją jednak wyjątki, dotyczące w szczególności:

1. wykonywania pracy najemnej na terytorium jednego państwa unijnego a pracy na własny rachunek na terytorium drugiego państwa,
2. pracy w dwóch lub więcej państwach członkowskich Unii,
3. oddelegowania.

Ad. 1) Osoba, która jednocześnie wykonuje pracę najemną i pracuje na własny rachunek na terytorium różnych państw członkowskich Unii Europejskiej, podlega ustawodawstwu tego państwa członkowskiego, na terytorium którego wykonuje pracę najemną.

Ad. 2) Dla rozstrzygnięcia, które ustawodawstwo ma zastosowanie w przypadku wykonywania

jednocześnie pracy na terytorium kilku państw członkowskich, decydujące jest przede wszystkim miejsce zamieszkania i siedziba przedsiębiorstwa.

Pracownicy najemni podlegają ubezpieczeniu:

- w państwie członkowskim, w którym na stałe zamieszkują, jeżeli w państwie tym wykonują choć część pracy lub jeżeli są powiązani z wieloma firmami lub pracodawcami w różnych państwach członkowskich, w tym również w kraju, w którym mieszkają
- w państwie członkowskim, w którym przedsiębiorstwo lub osoba, która zatrudnia pracownika, ma swoją siedzibę lub mieszka, wówczas, gdy pracownik wykonuje pracę w państwie członkowskim, w którym nie mieszka na stałe.

Osoba, która zwykle prowadzi samodzielną działalność zarobkową na terytorium dwóch lub więcej państw członkowskich, podlega ustawodawstwu państwa, na terytorium którego:

- zamieszkuje, pod warunkiem, że wykonuje tam część swojej działalności
- prowadzi podstawową działalność na własny rachunek, w przypadku, gdy nie pracuje na terytorium państwa, w którym mieszka.

Ad. 3) Osoba, która wykonuje pracę najemną na terytorium państwa członkowskiego na rachunek przedsiębiorstwa, w którym jest zwykle zatrudniona i przez które została oddelegowana na terytorium innego państwa członkowskiego w celu wykonywania tam pracy na rachunek tego przedsiębiorstwa, nadal podlega ustawodawstwu pierwszego państwa członkowskiego, pod warunkiem, że przewidywany okres wykonywania tej pracy nie przekracza 12 miesięcy i że nie została ona oddelegowana w miejsce innej osoby, której okres oddelegowania upłynął.

Osoba, która zwykle pracuje na własny rachunek na terytorium państwa

członkowskiego, a wykonuje pracę na terytorium innego państwa członkowskiego, podlega nadal ustawodawstwu pierwszego państwa, pod warunkiem, że przewidywany okres wykonywania tej pracy nie przekracza 12 miesięcy.

Jeżeli okres pracy wykonywanej za granicą, z powodu nieprzewidzianych okoliczności, przekroczy zakładany okres 12 miesięcy, na dalsze pozostawanie w ubezpieczeniu pierwszego państwa członkowskiego, zgodę muszą wyrazić władze państwa, na którego terytorium wykonywana jest praca.

Sytuacja rolników podejmujących pracę na terenie Unii Europejskiej

1 Osoba podlegająca ubezpieczeniu społecznemu rolników w Polsce (rolnik, jego małżonek lub domownik), która podejmie zatrudnienie na podstawie umowy o pracę na terytorium innego państwa członkowskiego, powinna podlegać ubezpieczeniu według przepisów tego państwa.

2 W przypadku rolnika, który w Polsce prowadzi gospodarstwo rolne, a jednocześnie na terytorium innego państwa członkowskiego wykonuje pracę na własny rachunek, przy ustalaniu przepisom którego państwa podlega ubezpieczeniu społecznemu, decyduje miejsce zamieszkania.

Rolnik, który mieszkając w Polsce prowadzi gospodarstwo rolne, a jednocześnie pracę w ramach pozarolniczej działalności gospodarczej w okresie nie dłuższym niż 12 miesięcy będzie wykonywał na terytorium innego państwa członkowskiego, w ubezpieczeniu rolniczym w Polsce będzie mógł nadal pozostawać, jeżeli spełni warunki niezbędne do pozostania w tym ubezpieczeniu, analogiczne jak osoby wykonujące obydwa te rodzaje działalności wyłącznie na terenie Polski, odnośnie zarówno kwoty granicznej podatku z tej działalności za rok poprzedni, jak i terminów składania odpowiednich dokumentów. Jeżeli okres wykonywania za granicą pracy ciągnie dalszy na s. 18 ⇒

➔ na własny rachunek, z powodu nieprzewidywanych okoliczności, przekroczy zakładany okres 12 miesięcy, osoba zainteresowana będzie mogła pozostawać nadal w ubezpieczeniu społecznym rolników, o ile spełni powyższe warunki, a zgodę na dalsze podleganie ubezpieczeniu polskiemu wyrazi władza państwa członkowskiego, na którego terytorium wykonywana jest praca.

W przypadku, gdy osoba prowadząca działalność na własny rachunek w innym państwie członkowskim nie prowadzi jednocześnie działalności rolniczej w Polsce albo przekroczyła kwotę graniczną podatku z pozarolniczej działalności lub nie dochowała terminów złożenia odpowiednich dokumentów, a ze względu na zamieszkiwanie w Polsce mają do niej zastosowanie polskie przepisy o ubezpieczeniu społecznym, ubezpieczeniem tym będzie objęta w Zakładzie Ubezpieczeń Społecznych w ramach ubezpieczenia powszechnego.

3 Rolnik, który prowadzi gospodarstwo rolne położone po obu stronach wspólnej granicy dwóch państw członkowskich (np. Polski i Niemiec, Polski i Czech) ubezpieczeniu społecznemu podlega w państwie na terytorium, którego zamieszkuje. Jeżeli rolnik, którego gospodarstwo położone jest na granicy dwóch państw, nie mieszka w żadnym z tych państw, podlega ustawodawstwu tego państwa, na którego obszarze prowadzi działalność rolniczą w większym zakresie. W aktualnym stanie prawnym o zakresie działalności decyduje powierzchnia gospodarstwa.

4 Osoba, która wykonuje pracę zawodową na statku pływającym pod banderą państwa członkowskiego, w tym także podlegająca wcześniej ubezpieczeniu społecznemu rolników, powinna podlegać ubezpieczeniu społecznemu według ustawodawstwa państwa bandery.

5 Osoba prowadząca gospodarstwo rolne w Polsce lub pracująca

w tym gospodarstwie w charakterze domownika, podejmująca zatrudnienie w polskim zakładzie pracy i oddelegowana przez ten zakład do pracy w innym państwie członkowskim na okres nie przekraczający 12 miesięcy, będzie podlegała powszechnemu ubezpieczeniu społecznemu w Zakładzie Ubezpieczeń Społecznych. Zgodę na podleganie ubezpieczeniu w Polsce w ramach systemu powszechnego, w okresie wykraczającym poza 12 miesięcy, musi wyrazić władza państwa na terytorium, którego pracownik wykonuje pracę.

Co powinien zrobić rolnik wyjeżdżający do kraju unijnego w celach zarobkowych?

Osoba podlegająca ubezpieczeniu społecznemu rolników, która wyjeżdża do innego państwa członkowskiego Unii Europejskiej i podejmuje tam pracę najemną, u zagranicznego pracodawcy, na podstawie umowy zawartej zgodnie z prawem tego państwa, zobowiązana jest do bieżącego powiadomienia o tym fakcie jednostki KRUS właściwej dla miejsca położenia gospodarstwa. W oparciu o dostarczone dokumenty jednostka KRUS przeprowadzi postępowanie mające na celu wyjaśnienie w jakich okresach osoba zainteresowana spełnia warunki do pozostawania w polskim ubezpieczeniu społecznym rolników i

w ubezpieczeniu zdrowotnym. Do bieżącego informowania o zatrudnieniu wykonywanym poza granicami Polski zobowiązani są również rolnicy, ich małżonkowie i domownicy, którzy do pracy za granicą zostali oddelegowani przez polskie zakłady pracy. Właściwa jednostka KRUS powinna być również bieżąco poinformowana o wykonywaniu poza granicami Polski pozarolniczej działalności gospodarczej, przez osoby objęte ubezpieczeniem rolniczym.

Po stronie polskiej uprawnienia w zakresie określania ustawodawstwa właściwego dotyczącego podlegania ubezpieczeniu, również rolników, ich małżonków i domowników posiada Zakład Ubezpieczeń Społecznych. O podjęcie rozstrzygnięcia czy podczas pracy poza granicami Polski w innym państwie członkowskim Unii Europejskiej zachodzą okoliczności do stosowania ustawodawstwa polskiego, można jednak występować zarówno do jednostek Zakładu Ubezpieczeń Społecznych, jak i do jednostek Kasy Rolniczego Ubezpieczenia Społecznego (właściwych dla miejsca położenia gospodarstwa rolnego).

Fakt pozostawania w ubezpieczeniu społecznym w Polsce, podczas pobytu za granicą, ZUS potwierdzi poprzez wydanie formularza E 101. ■





Stacja Hodowli i Unasieniania Zwierząt
Sp. z o. o. w Bydgoszczy
ODDZIAŁ W ZAMOŚCIU
PŁOSKIE 67

- Świadczy usługi w zakresie inseminacji bydła nasieniem buhajów o najwyższym indeksie hodowlanym.
- Oferuje nasienie knurów wszystkich dostępnych ras, mieszańców międzyrasowych i linii hybrydowych.
- Oferuje nowoczesną i wygodną formę wykonywania zabiegów inseminacji loch, samodzielnie przez rolników we własnej chlewni.
- W ramach działalności dodatkowej oferuje :

- pasze i dodatki paszowe
- środki higieny do produkcji zwierzęcej



H O D O W C O !

Korzystanie z naszych usług to:

- zwiększenie wielkości produkcji
- poprawa jakości mleka i mięsa
- możliwość wdrożenia do produkcji najlepszych ras bydła i trzody chlewnej
- zwiększenie opłacalności produkcji w krótkim czasie

Zainteresowanych hodowców prosimy o skontaktowanie się z najbliższym Punktem Unasieniania Zwierząt lub

SHIUZ Sp. z o. o. Oddział w Zamościu, Płoskie 67.
tel.fax (084) 639 – 26 – 55, 639 – 65 – 64

Stacja Unasieniania Loch w Kraśniku, ul. Nadstawna 2
tel.fax (081) 825- 00 - 01, 825 – 00- 02



Placówka Terenowa w Białce k/ Radzyna Podlaskiego
tel.fax. (083) 352 – 50 – 21, 352 – 52 – 08

Reklama



Hotel restauracja w Grabanowie Zaprasza

Organizujemy:

- kursy
- szkolenia
- seminaria

posiadamy salę szkoleniowo -
dydaktyczną, wyposażoną
w środki audiowizualne

Oferujemy usługi hotelowe:
dysponujemy pokojami 1,2,3,4 i 5, osobowymi
(70 miejsc) wyposażonymi w łazienki
pełne wyżywienie

Lubelski Ośrodek Doradztwa
Rolniczego w Końskowoli
Oddział w Grabanowie

☎ (0 83) 343 37 92
fax (0 83) 343 81 98
(e-mail) grabanow@odr.cyber.pl
www.odr.cyber.pl

