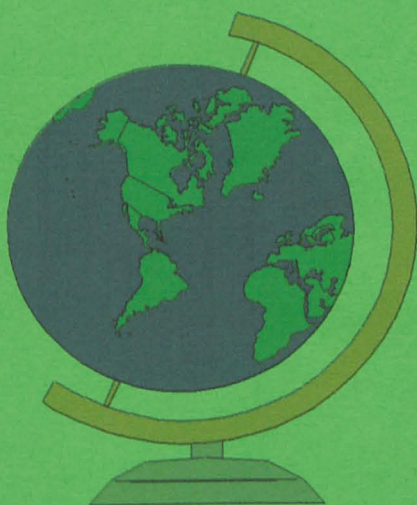


BIBLIOTEKA PEDAGOGICZNA  
w Białej Podlaskiej  
CZYTELNIA



# Biuletyn Informacyjno Metodyczny



Nr 1 – marzec 2004

## **SZANOWNI PAŃSTWO**

Prezentacja dorobku zawodowego białskich nauczycieli, zamieszczana na łamach Biuletynu Informacyjno-Metodycznego, wpisuje się w tradycję edukacyjną naszego miasta.

Pierwszy, w 2004 roku, numer BIM ma formułę otwartą. Nie krępujemy tematycznie Państwa wypowiedzi. Zachęcamy zatem do lektury artykułów z zakresu różnorodnej problematyki dotyczącej życia współczesnej szkoły.

W tym numerze znajdują się artykuły, dotyczące zjawisk z zakresu socjologii edukacji, psychologii społecznej, a także autorskie programy edukacyjne.

Życząc pożytecznej lektury zachęcam do dalszej współpracy.

Naczelnik  
Wydziału Edukacji

dr Joanna Marchel

## PRACA Z UCZNIEM ZDOLNYM

Każdy człowiek posiada jakieś uzdolnienia, a ważnym zadaniem szkoły, przede wszystkim nauczycieli i wychowawców jest odkrycie tych uzdolnień i stworzenie możliwości ich rozwijania. Praca z uczniem zdolnym nabiera obecnie szczególnego znaczenia, gdyż zwiększa się zapotrzebowanie na wysoko wyspecjalizowane kadry naukowe i techniczne.

Efektywna praca z uczniem zdolnym wymaga przede wszystkim znajomości istoty zdolności i ich zróżnicowania.

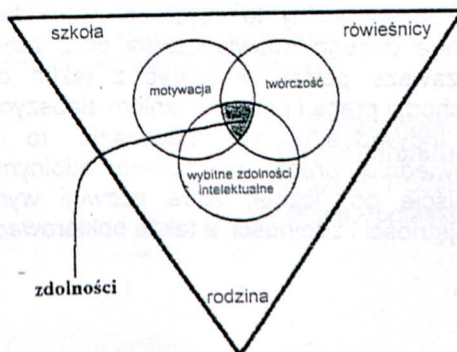
Przez wiele lat dominowało przekonanie o tym, że wszelkie zdolności i uzdolnienia są uwarunkowane dziedzicznie. Wrodzone zadatki stwarzają pewne możliwości rozwoju, ale o ten rozwój należy się odpowiednio troszczyć. Powodzenie wysiłków dziecka zależy od wielu czynników: motywacji, samooceny, wsparcia osób dorosłych itd.

Za człowieka zdolnego uznajemy powszechnie osobę, która spełnia trzy konieczne warunki (model Renzulliego):

- ◆ posiada nadprzeciętne zdolności ogólne,
- ◆ wykazuje silne zaangażowanie (wysoka motywacja),
- ◆ ma możliwości twórcze.

Wybitne zdolności powstają jako interakcja tych trzech elementów.

Ważne dla uzdolnień są także uwarunkowania środowiskowe (rodzina, szkoła, rówieśnicy).





Temat uzdolnień i pracy z uczniami zdolnymi był przedmiotem badań C. Burt'a. Dokonał on przede wszystkim typologii uzdolnień. Występuje 5 rodzajów uzdolnień: słowne, matematyczne, techniczne, artystyczne i twórcze. Stwierdził też, że uzdolnienia słowne i artystyczne częściej występują u dziewcząt, a techniczne u chłopców.

Na podstawie tych badań wyróżniono cechy charakterystyczne ucznia zdolnego. Są to:

- ◆ dobra pamięć
- ◆ dobra uwaga
- ◆ bogate słownictwo
- ◆ logiczne i krytyczne myślenie
- ◆ zdolność do uogólniania
- ◆ oryginalność
- ◆ inicjatywa
- ◆ żądza wiedzy.

Uczeń uzdolniony, to taki, który szybciej opanowuje dany poziom umiejętności, posiada łatwość uczenia się, uzyskuje wybitne wyniki w jakiejś działalności, a także posiada umiejętności twórcze. Posiada także zdolność do rozumowania abstrakcyjnego, dużą zdolność obserwacji i wielostronne zainteresowania.

Zdolności mogą mieć charakter ogólny lub kierunkowy. Dziecko może mieć zdolności ściśle w jakimś kierunku, np. plastycznym. Może także cechować się zdolnościami ogólnymi, wybitną inteligencją.

W toku nauczania należy umożliwić rozwój wszystkim uczniom, którzy wykazują jakieś uzdolnienia i zdolności. Kształcenie jest czynnikiem rozwijającym, dlatego też powinno być nastawione na ujawnianie i rozwijanie jak największej liczby ludzi zdolnych.

Największe efekty uzyskuje się poprzez indywidualne podejście do ucznia, który wykazuje jakieś uzdolnienia. Niestety nie jest to zawsze możliwe. Zbyt liczne klasy nie sprzyjają indywidualizacji procesu nauczania.

Uczeń zdolny to często problem dla nauczyciela. Praca ta wymaga dużego doświadczenia oraz zaangażowania. Nauczyciel nie zawsze potrafi pracować z takim dzieckiem. Dużo łatwiej przychodzi praca i pomoc uczniom słabszym.

Indywidualny tok nauczania to najlepszy sposób na odpowiednią pracę z uczniem zdolnym. Umożliwia on takie podejście do ucznia, które pozwoli wydobyć jego możliwości, umiejętności i zdolności, a także pokierować nimi.



Oprócz indywidualnego podejścia ważne jest także stosowanie różnorodnych, oryginalnych działań dostosowanych do ucznia, a także nowoczesnych metod opanowania wiedzy i umiejętności. Stawia się w nich wysokie wymagania uczniom i odpowiednio motywuje poprzez atmosferę życzliwości, otwartości i pomocy i uczniowi, a także rozbudzanie ciekawości.

Często jest to możliwe na zajęciach dodatkowych organizowanych po lekcjach. Zajęcia pozalekcyjne pozwalają nauczycielowi lepiej poznać uczniów, ich zdolności i predyspozycje. Praca na tych zajęciach nie powinna przypominać lekcji. Potrzebna jest tu swoboda i samodzielność, sprzyjająca rozbudzeniu ciekawość.

Innym sposobem pracy z uczniami zdolnymi jest indywidualizacja tempa uczenia się i zróżnicowanie treści nauczania. Uczniowie bardzo zdolni otrzymują materiał o wysokim stopniu trudności, który stymuluje ich do większej pracy.

Kolejny sposób kształcenia uczniów zdolnych to przyspieszenie nauki szkolnej poprzez wcześniejsze rozpoczęcie nauki lub szybsze promowanie. Dotyczyć to jednak może tylko nielicznych uczniów wykazujących się wybitnymi zdolnościami.

Nauczyciele powinni stworzyć uczniom możliwość udziału w różnorodnych konkursach i turniejach. Jest to nie tylko sposób na wyłanianie uczniów posiadających jakieś uzdolnienia, ale także na promowanie ich.

Najważniejszym czynnikiem wspomagającym rozwój dziecka jest nauczyciel. I to od jego przyjaznej obecności i życzliwego wsparcia zależy rozwijanie zdolności i uzdolnień. Zadaniem każdego nauczyciela jest stymulowanie rozwoju poznawczego, emocjonalnego i społecznego każdego ucznia, a zwłaszcza uczniów zdolnych.

#### Propozycje bibliograficzne:

1. Biblioteczka reformy nr 15 („MEN o uczniu zdolnym”), W-wa 1999
2. I.Borzym „Uczniowie zdolni”, PWN, Warszawa 1979
3. T.Lewowicki „Kształcenie uczniów zdolnych”, WSiP, W-wa 1986
4. A.E.Sękowski „Osiągnięcia uczniów zdolnych”, TN KUL, Lublin 2000
5. M.Tyszkowa „Zdolności, osobowość i działalność uczniów”, PWN, W-wa 1990
6. H.Wasyłuk-Kuś „O nauce szkolnej uczniów zdolnych”, PZWS, W-wa 1971
7. G.Lewis „Jak wychowywać utalentowane dziecko”

*Opracowała:*

**Edyta Panasiuk**

nauczyciel Szkoły Podstawowej Nr 9  
w Białej Podlaskiej

## **PROFILAKTYKA UZALEŻNIENIA ALKOHOLEWEGO**

### **WSTĘP**

Alkohol znany był od zarania dziejów i służył nie tylko jako napój, ale także jako towar handlowy, znamenitsze trunki zaś składano w ofierze bóstwom.

Na terenie Polski piwo i miód były w powszechnym użyciu już przed wprowadzeniem chrześcijaństwa. Niedługo potem, wraz z obrządkami kościelnymi, pojawiło się wino. Wykorzystywano przede wszystkim właściwości antyseptyczne spożywanych napojów. Mimo że napoje te zawierały o wiele mniej alkoholu niż ich wersje współczesne, ludzie ówcześni zdawali sobie sprawę z potencjalnej szkodliwości tych trunków.

W dzisiejszych czasach alkohol etylowy spełnia dużo funkcji. Wiara w ułatwianie nawiązywania kontaktów pod wpływem alkoholu powoduje, że jest on nieodłącznym elementem większości imprez towarzyskich. Niesłusznie stosowany jest jako środek łagodzący stres czy kłopoty. W lecznictwie stosuje się tylko do sporządzania różnych postaci leków roślinnych. Jest, bowiem bardzo dobrym rozpuszczalnikiem wielu substancji. Stężone roztwory stosuje się w preparatach do dezynfekcji, ze względu na właściwości denaturujące białko, również bakteryjne. Często zaliczany jest do narkotyków. Podawany w małych ilościach wpływa na świadomość, w odpowiednio dużych ilościach powoduje głęboki narkotyczny sen, może doprowadzić do śmierci. Etanol zabija więcej ludzi niż wszystkie narkotyki razem wzięte.

Problem alkoholizmu nie jest wytworem ostatnich czasów, jednak niepokój budzi ostatnie nasilenie tego zjawiska. Zatrważające jest to, że w coraz większym stopniu problem ten dotyczy dzieci oraz młodzieży. Coraz młodzi ludzie są pacjentami izb wytrzeźwień oraz poradni przeciwalkoholowych. Młodzi ludzie często nie wiedzą jak toksyczny może być alkohol. Ważną rolę w uświadamianiu młodzieży mogą odegrać lekcje wychowawcze, jak również lekcje chemii i biologii.

### **ŹRÓDŁA ZAGROŻEŃ CHOROBA SPOŁECZNĄ I PROFILAKTYKA.**

Problemy alkoholowe oznaczają różnorodne zagrożenie oraz negatywne zjawiska związane z nadużywaniem alkoholu i chorobą alkoholową. Prowadzą one do degradacji psychofizycznej, a także duchowej, społecznej, ekonomicznej poszczególnych osób, rodzin i całych środowisk. Tego typu problemy dotyczą wiele krajów na całym



świecie i to pomimo istotnych różnic w panujących w nich ustrojach społeczno- politycznych, czy warunkach ekonomicznych.

W Polsce rozmiary problemów alkoholowych są tak wielkie, iż można je traktować jako epidemię społeczną, która w sposób bezpośredni czy pośredni dotyka większość Polaków.

Do głębokiej refleksji skłania fakt, że kilka milionów ludzi w Polsce regularnie nadużywa alkoholu, mimo iż prowadzi to do śmiertelnej choroby oraz dramatycznej degradacji ich osobistego życia, a także ich najbliższych.

Etiologia zagrożeń i patologii wśród dzieci i młodzieży to zjawisko wieloczynnikowe. W grę wchodzi tu czynniki indywidualne i społeczne, kulturowe i obyczajowe, prawne i polityczne. Całokształt tych negatywnych czynników sprawia, że sytuację człowieka można porównać do życia na krzywej podłodze. Podłoga ludzkiego życia jest aż tak wyraźnie pochylona w negatywnym kierunku, że człowiekowi zdecydowanie łatwiej jest czynić zło (nawet to, którego nie chce) niż dobro (nawet to, którego szczerze pragnie).

Z tego właśnie względu każde przychodzące na świat dziecko potrzebuje pomocy wychowawczej, czyli mądrości, miłości rodziców i innych wychowawców. Jeśli zamiast słów prawdy i czynów doświadczają negatywnych nacisków, wtedy pojawiają się zagrożenia i trudności w rozwoju, aż do wystąpienia różnego rodzaju patologii, takich jak alkoholizm.

### **Zagrożenia w rodzinie.**

Większość dorosłego społeczeństwa czerpie przyjemność ze spożywania alkoholu, jednak pewna część pijących nadużywa alkoholu, co stanowi jedno z najpoważniejszych źródeł zagrożeń zdrowia, rodziny, jest źródłem zakłóceń międzyludzkich itp.

Pierwszym środowiskiem społecznym człowieka jest rodzina. Rodziny są bardzo różnicowane. Zakłada się, że prawidłowo funkcjonująca rodzina powinna zapewnić dziecku, a następnie młodocianemu wszechstronny rozwój fizyczny i psychiczny.

Rodzina z problemem alkoholowym to rodzina patologiczna. Jej specyfika polega na uzależnieniu jednego lub większej liczby członków od alkoholu.

Dzieci wychowujące się w rodzinach alkoholowych żyją z poczuciem zagrożenia, cierpią i uczą się szczególnych sposobów postępowania, które utrudniają im życie. Są często ofiarami przemocy psychicznej i fizycznej, a nieraz ofiarami nadużyć seksualnych. Wiele dzieci stara się utrzymać w tajemnicy picie rodziców, wstydzą się, mają poczucie, że są gorsze, ale starają się chronić dobre imię rodziny, boją się i mają



zaburzenia emocjonalne związane z lękiem. Ukrywają i tłumią swoje uczucia, czują się osamotnione, próbują za wszelką cenę poradzić sobie ze swoją rozpaczą i bezradnością, częściej zapadają na różne choroby, bo ich odporność jest wyczerpana przez nieustanny stres, wcześniej uczą się, że nie mogą polegać na swoim rodzicu i przestają ufać innym ludziom, otaczający świat wydaje im się wrogi i obcy.

Niektóre dzieci biorą na siebie nadmierną odpowiedzialność za problemy rodzinne i przejmują obowiązki dorosłych, bardzo się starają naprawić swoje błędy i zaniedbania, starają się zadowolić innych, nie umieją się bawić. Niektóre zaś starają się też przystosować za wszelką cenę do nienormalnego i zagrażającego środowiska rodzinnego, wchłaniając w siebie destrukcję i chaos. Inne natomiast źle się zachowują i pragną w ten sposób zwrócić uwagę na siebie, mają złe oceny, piją alkohol i zażywają narkotyki, popełniają drobne wykroczenia. Niektóre dzieci, mimo swego cierpienia starają się być opiekuńcze i przyjazne dla innych, są gotowe do poświęcania się. Dziecko alkoholika ma doświadczenia, których nie ma możliwości sprostować. Tych doświadczeń samo nie rozumie, nie potrafi umieścić ich w określonym porządku i nadać im wyraźne znaczenie. Dzieci te marzą o względnym choćby dostatku i spokoju, o tym żeby ich rodzice nie pili, podczas gdy dzieci z normalnych rodzin marzą o ukończeniu szkoły, studiach, podróżach czy modnych ubraniach.

Trudności rozwojowe dzieci z rodzin, w których rodzice nadużywają alkoholu mogą również przejawiać się w środowisku szkolnym. Deficyty rozwojowe, powstające pod wpływem nieprawidłowego funkcjonowania rodziny alkoholowej, mogą mieć swoje odzwierciedlenie w osiąganiu przez dzieci niższych wyników w nauce. Brak wyraźnych granic i norm postępowania, który ma miejsce w rodzinie alkoholowej może utrudniać dzieciom przestrzeganie norm i zasad obowiązujących w szkole i powodować otrzymanie niższych ocen z zachowania. Trudne doświadczenia powstające w relacjach z pozostałymi członkami rodziny alkoholowej mogą wpływać na kształtowanie u dzieci negatywnych postaw w stosunku do szkoły i rówieśników.

Rodziny, w których występują problemy związane z alkoholem wykazują mniejsze zainteresowanie sprawami swoich dzieci. Naukę w szkole traktują marginesowo, co nie sprzyja właściwej do niej motywacji. Uczniowie z tych rodzin są mało pilni i staranni w wykonywaniu zadań i poleceń, nie dbają o własne książki, zeszyty, w pracy są mniej wytrwali i samodzielni, mało uważni, mało ambitni i nieodpowiedzialni. Często mają trudności z zapamiętaniem tego, co mają zadane do domu, a do szkoły przychodzą brudni, głodni i niewyspani. Wobec tego są mało aktywni, a nawet często zasypiają. Ponieważ pozbawieni są szans na pozytywne osiągnięcia szkolne, mają poczucie „odbiegania” od poziomu

swojej grupy, tracą chęć do nauki. Mają skłonność do izolacji, która uwidacznia się brakiem współdziałania z rówieśnikami w nauce, pracy społecznej i zabawie. Dzieci te są bardziej zahamowane, niezadowolone z życia, unikają wystąpień publicznych. Niektóre dzieci mają znaczne opóźnienia w nauce szkolnej, nie interesują się nauką i zdobyciem zawodu. Uciekają z domu, wagarują, piją alkohol, zażywają niekiedy środki odurzające.

Warunki domowe w bardzo wielu przypadkach są czynnikiem niemal decydującym o sytuacji szkolnej. Największą rolę odgrywa stosunek rodziców do dzieci. Jeśli w domu panuje niezgoda i rodzice piją alkohol, to dziecko żyje w atmosferze nieustannego zagrożenia. Co czwarty z uczniów, których rodzice nadużywają alkoholu nie potrafi sprecyzować swoich planów na przyszłość.

Przygotowanie przez rodzinę i szkołę młodych ludzi do udziału w życiu społecznym jest spełnieniem między innymi aspiracji stanowiących zarazem odzwierciedlenie ich sytuacji rodzinnej i szkolnej. Czynnikiem motywującym młodzież do kształcenia się bywa świadomość konieczności i wagi zdobycia zawodu. Przez to młodzież zdobywa środki do życia, określoną pozycję społeczną czy zaspokojenie potrzeb poznawczych. Stosunek dzieci do nauki szkolnej należy rozpatrywać na tle środowiska społecznego, pod którego wpływem kształtuje się postawy i aspiracje.

### ***Dlaczego dzieci sięgają czasem po alkohol ?***

Dzieciom i młodym ludziom brakuje na ogół wiedzy na temat działania alkoholu na organizm i psychikę człowieka. Ich informacje są nierzetelne i oparte na mitach a źródła, z których pochodzą – niewiarygodne. Brakuje atrakcyjnych i łatwo dostępnych publikacji, a dorośli niechętnie rozmawiają z dziećmi na ten temat.

Dzieci wchodzące w wiek dojrzewania przechodzą jakby ponowne narodziny, a równocześnie przygotowują się do dorosłości. Mimo, że zaczynają wyglądać jak ludzie dorośli, w wielu sprawach są jeszcze dziećmi i nadal jest mnóstwo rzeczy, których nie mogą lub nie potrafią robić. To czas konfliktów z rodzicami, nauczycielami, czas podważania autorytetów, czas, gdy najważniejsze stają się kontakty z rówieśnikami. Młodzi ludzie w tym wieku mogą przebywać ze sobą niemal bez końca, od rana do nocy. Zaczynają interesować się płcią przeciwną, robią się niepewni siebie, często zmienia im się nastrój – z nieokrzęsanej energii przechodzą płynnie w apatię i przygnębienie.



Często sprawiają wrażenie jakby niczego nie chcieli od swoich rodziców – zwracają się w momentach poważnych kryzysów albo z prośbą o pieniądze. To trudny czas dla rodziców, którzy muszą pozwolić swym dzieciom stawać się niezależnymi, równocześnie ich nie porzucając. To właśnie moment, kiedy młodzi ludzie podejmują decyzje, czy spróbować alkoholu i papierosów, czy nie. Są poza tym stale pod presją – w ich życiu ciągle przewija się alkohol, a wielu kolegów systematycznie pije.

*Dzieci zaczynają pić, żeby:*

- ◆ Dopasować się do kolegów, należeć do grupy;
- ◆ Czuć się dorosłym;
- ◆ Być „spoko” i na luzie;
- ◆ Lepiej się poczuć;
- ◆ Przestać być nieśmiałym;
- ◆ Sprawdzić, jak to jest;
- ◆ Złamać zakaz;
- ◆ Dobrze się bawić.

### **Zagrożenie zdrowia i funkcjonowania organizmu.**

Intensywne picie alkoholu wpływa szkodliwie na cały organizm. Alkohol po wypiciu nie zostaje w całości strawiony w żołądku, lecz przedostaje się do krwi i tą drogą rozprawdany jest po całym organizmie. Dociera do wszystkich jego komórek, dlatego też skutki wypicia po pewnym czasie odczuwalne są na całym ciele. Na ogół szkody zdrowotne związane z piciem alkoholu kojarzą się z marskością wątroby i uszkodzeniem układu nerwowego.

Etanol jest silnym obciążeniem dla wątroby, bez działania, której nie mógłby być strawiony i wydzielony z organizmu. Jest często przyczyną martwicy komórek wątroby. Proces ten jest związany z wiązaniem acetaldehydu z białkami cytoszkieletu komórek. Jest on często nieodwracalny.

Bardzo silnie działa na ośrodkowy układ nerwowy. Badania wykazały zauważalny zanik mózgu u średnio 75% badanych alkoholików. Alkohol należy do depresantów, gdyż spowalnia aktywność oraz pobudliwość całego układu nerwowego. Wypierając cząsteczki wody otaczające włókna nerwowe, powoduje wolniejszą wędrówkę impulsów wzdłuż włókien. Spowalnia również ruch mediatorów przenoszących informację między komórkami, hamuje proces uczenia się i zapamiętywania. Pojawiające się krótkotrwałe pobudzenie po spożyciu niewielkich ilości trunku jest związane za zmniejszeniem hamujących czynności kory



mózgu. Zakłóca działanie zmysłów – wzroku, słuchu, powonienia, smaku i dotyku, może nawet wywołać halucynacje.

Niebagatelną rolę ma również wpływ na gospodarkę hormonalną. Etanol zaburza funkcję przysadki mózgowej. W warunkach fizjologicznych nerki resorbują wodę. Czynią to za sprawą wazopresyny wydzielanej właśnie przez przysadkę. Alkohol redukuje ilość wydzielanej wazopresyny pozbawiając nerki informacji o konieczności resorpcji wody. Nie zatrzymywana woda bezpowrotnie opuszcza organizm. Powiedzenie „zalewanie robaka” nie jest przypadkowe. Etanol upośledza czynność mózdzku, a szczególnie robaka mózdzku, odpowiedzialnego za korygowanie postawy wyprostowanej oraz wykonywanie płynnych ruchów. Za sam proces utrzymywania równowagi odpowiedzialne jest ucho środkowe. Alkohol zmniejsza gęstość płynu, w którym występują komórki słuchowe (otolity), stymulujące różne grupy receptorów uczuciowych. W efekcie osobnik kołysze się i zatacza, próbując zrekompensować uczucie, że znajduje się na wzburzonym morzu.

Alkohol nie pozostaje również bez wpływu na układ pokarmowy. Pośrednio przyczynia się do powstawania nowotworów przełyku i żołądka. W żołądku wywołuje uwolnienie gastryny z okolic odźwiernika i wpustu, co prowadzi do nasilenia czynności wydzielniczych żołądka. Stymuluje też wydzielanie kwasu solnego, pepsynogenu oraz enzymów (enzymów grup hydroliz). Wszystkie te związki działają destrukcyjnie w obrębie warstwy śluzowej. Może to doprowadzić do zmian krwotocznych, martwicy błony śluzowej lub zaostrzenia zawnoszonej choroby wrzodowej. Działanie to jest na tyle silne, że jeszcze do niedawna stosowano alkohol etylowy w diagnostycznych próbach do pobudzenia czynności wydzielniczych żołądka.

### ***Skutki społeczne oraz leczenie alkoholizmu.***

Nadużywanie napojów alkoholowych może prowadzić również do ujemnych skutków społecznych. Sprzyja znieczulicy społecznej, obniżeniu kultury, prowadzi do działania kryminogennego, zaburza życie rodzinne. Nałóg alkoholowy lub choroba alkoholowa mogą być określone jako stan psychiczny lub fizyczny, polegający na trudnej do odparcia chęci spożycia alkoholu. W przypadku uzależnienia alkoholowego, należy prowadzić odpowiednie leczenie. Podstawowym środkiem stosowanym w leczeniu uzależnienia jest disulfiram (esperal). Istota działania tego leku polega na hamowaniu dalszego utleniania acetaldehydu. Aldehyd octowy wywołuje objawy zatrucia, uniemożliwiające dalsze picie alkoholu. Jednak niewielu chorym udaje

się trwale pokonać nałóg alkoholowy. Dużo większe efekty przynosi profilaktyka antyalkoholowa – bardzo ważna dla wychowawców, nauczycieli chemii i biologii.

### ***Działania profilaktyczne przeciwdziałające alkoholizmowi.***

Celem współczesnej profilaktyki uzależnień jest szeroko rozumiana – promocja zdrowia.

### **Program: NOE**

Powstał on środowisku łódzkim, realizowany jest również w innych regionach kraju. Przeznaczony jest dla dużych, zwykle 150 – 200 - osobowych grup uczestników. Realizują go 4-5 osobowe zespoły profesjonalistów i amatorów.

Program zbudowany jest na takich wartościach jak: prawda, dobro, miłość. Zakłada intensywną interwencję w środowisko młodych ludzi, odwołuje się do doświadczeń całej grupy i każdego jej uczestnika (proponują np.: „wycieczkę we własną przyszłość”). Dzięki dramatyzacji problemów i specyficznej sytuacji, jaką wytwarza, u wielu młodych ludzi wywołuje intensywne przeżycia. Umożliwia on dostęp do młodzieży z tzw. grupy ryzyka. Program jest ewaluowany i doskonalony. Zamierza się modyfikować go w taki sposób, aby mógł być realizowany jednocześnie wśród młodzieży i rodziców.

Głównym celem tego programu jest zmiana norm środowiskowych związanych z piciem alkoholu. Kilkogodzinny mityng, w toku, którego jest on realizowany, stanowi często zachętę do realizowania innych wybranych programów.

### **Program: NIE biore**

Przeznaczony jest dla szkół średnich. Obejmuje się nim młodzież, nauczycieli i rodziców. Realizowany jest przez specjalistów spoza szkoły oraz nauczycieli. Pierwszym etapem działań jest dostarczenie podstawowej wiedzy na temat środków zmieniających świadomość oraz mechanizmu uzależnień, po czym w szkole tworzone są punkty konsultacyjne złożone z odpowiednio przeszkolonych nauczycieli i rodziców. Ponadto prowadzone są dla zainteresowanych warsztaty edukacyjne w grupach 15-20 osobowych. Patronująca inicjatywie Fundacja BENE VOBIS umożliwia udział w warsztatach edukacyjnych, a

także konsultacjach indywidualnych, osobom zainteresowanym realizacją programu w swoich szkołach. Stwierdzono, iż zajęcia prowadzone w klasach nie tylko dostarczają uczniom odpowiedniej wiedzy na temat omawianych problemów, ale znacznie poprawiają ich sytuację wychowawczą.

### **Program: Siedmiu Kroków, czyli Elementarz i Drugi Elementarz.**

Program funkcjonuje od kilku lat. Rocznie uczestniczy w nim ok. 250 tys. młodzieży oraz kilka tysięcy rodziców. Realizują go odpowiednio przeszkoleni nauczyciele. Od dwu lat, co semestr organizowane są warsztaty dla instruktorów, którzy „systemem kaskadowym” przekazują zdobytą wiedzę nauczycielom w swoich środowiskach, aby mogli lepiej pracować z młodzieżą. Główną osią treści Elementarza jest zdrowie i dobre życie, zaś zaleceniem metodycznym- edukacja przez doświadczenie. Drugiej wersji Elementarza znacznie poszerzono informacje dotyczące zagrożeń związanych z używaniem alkoholu oraz położono szczególny nacisk na rozwijanie umiejętności rezygnacji ze środków uzależniających.

### **Program: Tak czy nie.**

Ma na celu: dostarczenie wiedzy na temat uzależnień oraz wpływu alkoholu na życie rodzinne, ze szczególnym uwzględnieniem dzieci; kształtowanie postaw sprzyjających podejmowaniu racjonalnych decyzji w sprawie korzystania ze środków odurzających; rozwijanie praktycznych umiejętności obrony własnych wyborów, ze szczególnym uwzględnieniem asertywnego mówieniem „nie”.

### **Program profilaktyki globalnej.**

Jego motyw przewodni, to pielęgnowanie zdrowego życia. Obejmuje wszystkie grupy społeczności lokalnej, ze szczególnym wyróżnieniem szkoły traktowanej jako środowisko nacisku. Program obejmuje treści związane z zapobieganiem uzależnieniom w społecznościach lokalnych, takie jak; podstawowe zasady i strategie profilaktyki, psychologiczne i



społeczne, zasady koordynacji działań, kształcenie uczestników akcji profilaktycznej.

Odrębną jego część stanowią przeznaczone dla nauczycieli, wychowawców i rodziców informacje dotyczące organizowania pracy profilaktycznej z młodzieżą oraz szczegółowe propozycje programowe do realizacji w szkołach ponadpodstawowych.

### **Program: Dziękuję – nie.**

Ma na celu zapobieganie zagrożenia zdrowia, zapobieganie trudnościom szkolnym i konfliktom z nimi związanym, lepsze przygotowanie nauczycieli do udzielania pomocy uczniom.

Realizowany jest przez zajęcia warsztatowe i instruktaż dla pracowników oświaty, ze szczególnym uwzględnieniem relacji wychowawca – uczeń, wychowawca – środowisko lokalne, zajęcia z młodzieżą, imprezy rozpowszechniające program. Zajęcia z uczniami prowadzą przeszkoleni nauczyciele wykorzystując: materiały instruktażowe, scenariusze zajęć, ankiety, gry dydaktyczne.

Obecnie rozwija się również program „profilaktyki rodzinnej”. Jej głównym celem jest włączenie rodziców w sposób świadomy i kompetentny do eliminowania zagrożeń rozwoju młodzieży. Mogą to czynić skutecznie współdziałając ze szkołą oraz inicjując odpowiednie przedsięwzięcia w środowisku zamieszkania.

Adresatem niemal wszystkich istniejących programów profilaktycznych jest młodzież szkolna. Doświadczenia wskazują na to, iż skuteczność działań profilaktycznych wydatnie wzrasta.

## **ZAKOŃCZENIE I WNIOSKI**

Najbardziej poruszający i dający do myślenia jest fakt, że alkohol jest traktowany jako środek na odreagowanie stresów. Jest to alarmująca sytuacja. Teraz młodzież nie poszukuje zdrowych form rozładowania napięcia, tylko mówiąc ich językiem „znieczula się, gdy życie gniecie”. Dlatego tak ważna jest profilaktyka i uświadamianie szkodliwości spożywania alkoholu.

Ciężar tego obowiązku winien głównie spoczywać na rodzinie, ale poczuwać się powinny również szkoły, zwłaszcza, że niektóre rodziny są dotknięte alkoholizmem.

Potwierdzające są smutne statystyki, że po napoje alkoholowe sięgają już coraz młodsze osoby i więcej popada w ten nałóg.

Faktem jest, że nie jest to zjawisko, które przyciąga, wręcz budzi odrazę, ale warunki życia, bezrobocie, wszechogarniający stres powoduje, że alkohol to ucieczka od codzienności.

Dlatego też profilaktyka nie powinna opierać się wyłącznie na wskazywaniu negatywnych skutków spożywania alkoholu, a usuwaniu ich przyczyn. Przecież łatwiej zaradzić niż leczyć.

## **Bibliografia**

1. Alkohol a zdrowie – Strategie rozwiązywania problemów alkoholowych. Nr 7. PARPA, Warszawa 1993
2. Alkohol a zdrowie – Lokalne działania dotyczące problemów alkoholowych. Nr 16. PARPA, Warszawa 1997
3. Dziewiecki M., Nowoczesna profilaktyka uzależnień., Jedność, Kielce 2000
4. Kuć A., Profilaktyka uzależnień dzieci i młodzieży. Nr 2, Lider 1997
5. Kulisiewicz T., Zespół uzależnienia alkoholowego –Problemy Alkoholizmu. Nr 4, 1998
6. Falewicz J. K., ABC problemów alkoholowych., PARPA, Warszawa 1993
7. Kosek-Nita B., Problem alkoholizmu wśród młodzieży szkolnej, a możliwości oddziaływań profilaktycznych., Tom I, Chowanna 2000
8. Kozaczuk F., Radochoński M., (red) Aktualne problemy pedagogiki resocjalizacyjnej i patologii społecznej., WSP, Rzeszów 2000
9. Narodowy Program Zdrowia., Nr 1, Lider 1997
10. Prajsner B., Mikuła J., Polski model profilaktyki., Służba Zdrowia. Nr 51-56 2002
11. Profilaktyka w szkole., Problemy, doświadczenia, wyzwania., Problemy opiekuńczo-wychowawcze. Nr 1, 1996
12. Sztander W., Poza kontrolą., IPZiT, Warszawa 1994
13. Woronowicz B. T., Alkoholizm jest chorobą., PARPA, Warszawa 1998
14. Zespół uzależnienie od alkoholu., Instytut Psychiatrii i Neurologii., Warszawa 1992

Opracowała:

**Iwona Iwaniuk**

nauczyciel

Publicznego Gimnazjum nr 6 w Białej Podlaskiej

## **KOMUNIKOWANIE SIĘ W GRUPIE PRZEDSZKOLNEJ**

Umiejętność porozumiewania się odgrywa zarówno dla dorosłego jak i dziecka bardzo ważną rolę. W relacjach społecznych zaspokajamy wiele ważnych dla siebie funkcji, takich jak: poczucie bezpieczeństwa, akceptacji, przynależności, uznania, przyjaźni, miłości, dominacji. Cele, które sobie zakładamy, możemy osiągnąć komunikując się z innymi.

Podstawowym ogniwem procesu dydaktyczno- wychowawczego wpływającego na pełny rozwój dziecka jest porozumiewanie się. Według M. Kielar- Turskiej rozwijanie skutecznych sposobów komunikowania się nauczyciela z dziećmi oraz dzieci między sobą jest wstępnym warunkiem edukacji.

U dzieci w wieku przedszkolnym głównym sposobem porozumiewania się jest komunikacja bezstonna. Wyraża się między innymi poprzez wyraz twarzy, gesty, postawę ciała, kontakt wzrokowy, zachowanie przestrzeni.

Szczególnie ważna w odniesieniu do dzieci jest umiejętność odczytywania komunikatów niewerbalnych.

W procesie komunikacji z dziećmi młodszymi nauczyciel powinien nauczyć się odróżniać zachowania ekspresywne od komunikacyjnych.

Zachowania ekspresywne są najczęściej nieuświadomione i służą wyrażaniu stanów wewnętrznych, zaś zachowania komunikacyjne są świadome i celowe.

Nieprawidłowe „odczytanie” komunikatów przez nauczyciela może być często źródłem wielu nieporozumień między nauczycielem i dzieckiem.

W tym procesie bardzo ważne są również niewerbalne zachowania nauczyciela takie, jak: gesty, miny, sposób poruszania się. Takie zachowania są często łatwiejsze w odbiorze dla dziecka niż zachowania komunikacyjne. Nauczyciel powinien umieć je kontrolować i umiejętnie wykorzystywać w procesie wychowawczo- dydaktycznym.

Obok komunikacji niewerbalnej duże znaczenie ma komunikacja werbalna. Nauczyciel nie powinien zasypywać dzieci drobnymi, odwórczymi pytaniami, często niepoprawnie sformułowanymi, lecz powinny dominować pytania twórcze, które aktywizują procesy poznawcze dziecka. Sprawą istotną jest nie tylko fakt stawiania pytań, lecz ich jakość.

Wychowawca – osoba dorosła - jest wzorem dla swoich wychowanków, stwarza sytuacje sprzyjające wymianie zdań między nauczycielem i dziećmi. Jednak nauczyciel nazbyt często koncentruje się na przekazywaniu poleceń i pilnowaniu, aby dzieci je wykonywały. Więcej myśli o „nadawaniu” niż „odbieraniu”. Tymczasem ważne jest tylko przywrócenie równowagi w wymianie zdań pomiędzy dorosłym a



dzieckiem, lecz także między samymi dziećmi, stąd konieczność wspólnego budowania atmosfery sprzyjającej wysłuchaniu drugiej osoby.

Na modyfikację form komunikowania się nauczyciela z dziećmi z pewnością wpłynie współcześnie preferowany tzw. otwarty styl pracy z dziećmi.

Styl ten stwarza możliwość swobodnej, twórczej działalności dzieci oraz twórczej działalności nauczyciela. Ten sposób pracy z dziećmi umożliwi w większym stopniu nawiązywanie różnorodnych kontaktów typu: nauczyciel- dziecko, dziecko- dziecko, dziecko- nauczyciel.

Propozycje zadań, jakie stawia nauczyciel powinny być uzgodnione z dziećmi. Nauczyciel może i powinien podsuwać różne pomysły, ale przy wyborze zadań należy uwzględnić propozycje dzieci.

By móc pracować w sposób otwarty należy zaakceptować każde dziecko takim, jakie ono jest, zapewnić mu zaspokojenie podstawowych potrzeb, zwłaszcza bezpieczeństwa i kontaktu emocjonalnego.

Do istotnych właściwości sprzyjających komunikacji, poznawaniu siebie i innych, budujących pozytywne relacje i zaufanie między osobami, należą: życzliwość, empatia, konkretność, bezpośredniość, akceptacja, autentyczność, konfrontacja, samopoznanie.

F. Guillaumond twierdzi iż, nauczyciel (...) wytycza szlak prowadzący od swobodnej wypowiedzi do zajęć zorganizowanych, które umożliwiają nauczanie.

Nauczyciel przedszkola w codziennej pracy ma wiele okazji, aby w sposób świadomy i celowy rozwijać u dzieci umiejętność skutecznego i świadomego komunikowania się.

Poniżej przedstawiam kilka przykładów zabaw doskonalących umiejętności komunikacyjne dzieci przedszkolnych.

## **ZABAWY BUDUJĄCE EMPATIE, ZAUFANIE I POCZUCIE BEZPIECZEŃSTWA**

### ***TRATWA RATUNKOWA***

Nauczycielka kładzie na podłodze duży karton papieru i wyjaśnia, że jest to tratwa ratunkowa. Dzieci mają zmieścić się na niej, stojąc przynajmniej kilka sekund. Mogą trzymać się wzajemnie, aby na tratwie zmieściły się wszystkie dzieci.

### ***NIE DOKOŃCZONE ZDANIA***

Dzieci wypowiadają się, kończąc zaczęte przez nauczyciela zdania np. czuję się ..., chciałbym być ....., lubię....., jestem... itp.

## **ZACZAROWANY STAW**

Dziecku zakładamy opaskę na oczy. Pozostałe dzieci poruszają się po sali, blisko dziecka w opasce. Gdy nauczycielka powie „zaczarowany staw”, wówczas dziecko odgaduje imiona kolegów( może dotykać twarzy dzieci).

### ***Wyrażanie emocji w formie werbalnej***

- ◆ Pantomima „ W jakim jestem nastroju”
- ◆ Malowanie autoportretu wyrażającego nasze uczucia
- ◆ Wykonanie „ pudełka nastrojów”- na każdej stronie pudełka przedstawiony jest inny stan emocjonalny
- ◆ Przedstawienie swojego nastroju za pomocą kolorów
- ◆ Wykonanie „barometru nastrojów”

### ***Zabawy ćwiczące umiejętności aktywnego słuchania***

#### ***GŁUCHY TELEFON –GŁOŚNY TELEFON***

Dzieci podają w kręgu wyrazy lub krótkie zdania mówiąc komunikat cicho do ucha kolegi, drugim razem podają go głośno i wyraźnie do ucha kolegi.

#### ***KOLEGA OPOWIADA***

Jedno z dzieci opowiada o swoich zainteresowaniach, ulubionej bajce lub swoim zwierzaczku. Pozostałe dzieci słuchają uważnie opowiadania, po czym mają powtórzyć to, co usłyszały.

***Opracowała:***

**Urszula Rafalska**

**nauczyciel**

**Przedszkola Samorządowego Nr 3  
w Białej Podlaskiej**

## **AGRESJA WŚRÓD DZIECI I MŁODZIEŻY**

W swojej pracy wychowawczej powinniśmy uwzględnić niwelowanie zachowań agresywnych wśród dzieci i młodzieży, które można zaobserwować coraz częściej w różnych sytuacjach. Samo zachowanie agresywne określane jest jako zachowanie skierowane przeciw określonym osobom lub rzeczom, przynoszące szkodę przedmiotowi agresji, przybierając formę ataku, czyli napaści fizycznej lub słownej.

**Agresją** nazywamy zachowanie zwrócone przeciw innym osobom i przedmiotom oraz działanie na ich szkodę. Agresja może przybierać formy fizyczne i psychiczne, np. objawy przemocy fizycznej, obraza ustna .

**Agresja słowna** to ublizanie, grożenie, wyśmiewanie, dokuczanie, ośmieszanie. Jej konsekwencje to poczucie zagrożenia, odrzucenie i wyizolowanie drugiej osoby z grupy.

**Agresja fizyczna** to fizyczny atak na drugą osobę lub jej własność. Najczęściej przybiera formę bezpośrednią, np. w postaci uderzeń, popchnięć, kopnięć. Agresja fizyczna może mieć charakter: instrumentalny i emocjonalny.

Z **agresją instrumentalną** mamy do czynienia, wtedy, gdy agresor chce coś zdobyć lub osiągnąć jakiś cel, np.: zabieranie młodszemu kolegom pieniędzy przed sklepikiem, żeby sobie coś kupić; dziecko, które grozi rodzicom, że w razie odmowy spełnienia jego żądań zniszczy określony przedmiot.

**Agresja emocjonalna** występuje wtedy, gdy dzieci przeżywają lęk lub złość.

Na powstawanie zachowań agresywnych ważny wpływ ma otoczenie dziecka. Dzieje się tak, gdy:

- ◆ dzieci bardzo często mają do czynienia w rodzinie z agresją i przemocą,
- ◆ w rodzinie panuje chaos,
- ◆ jest negatywny lub chłodny stosunek emocjonalny rodziców do dziecka,
- ◆ brak wyznaczonych granic, których dziecku nie wolno przekraczać w zachowaniu wobec rodziców, rodzeństwa, rówieśników,



- ◆ w rodzinie bardzo często używa się w stosunku do dzieci agresji i przemocy.

Do innych powodów zachowań agresywnych wśród młodzieży i dzieci należą:

- ◆ mało rozwinięta samokontrola swoich emocji,
- ◆ ustabilizowane wzory zachowań agresywnych i stosowania przemocy,
- ◆ używanie alkoholu i narkotyków,
- ◆ przekazywana w telewizji przemoc w dużym stopniu wpływa na uczenie się jej przez dzieci.

Na zachowanie agresywne u dzieci istotny wpływ mają poza rodzicami również nauczyciele.

Psychologowie holenderscy są zdania, że nauczyciel ma ogromny wpływ na zjawisko agresji i przemocy w klasie szkolnej. Zajmowali się oni m. in. fazami rozwoju grupy, jaką jest klasa szkolna oraz rolą, jaką może spełnić nauczyciel w poszczególnych etapach – tak aby zapobiegać zachowaniom agresywnym dzieci i młodzieży.

**Fazy te są następujące:**

- **Rozpoznanie:** kim jesteśmy, czego możemy od siebie oczekiwać, jak będziemy się do siebie odnosić.

Rola nauczyciela polega tu na stworzeniu bezpiecznej atmosfery, w której uczniowie mieliby okazję dobrze się poznać i przedstawić swoje oczekiwania.

- **Regulowanie wpływów każdego ucznia**, czyli tworzenie ról i relacji. Uczniowie będą wiedzieć, jaką rolę mają pełnić w grupie. Innym problemem jest to, czy w klasie znajduje się więcej osób, którym zależy na wpływach i władzy, i w związku z tym będą o to walczyć.

Rola nauczyciela polega na dalszym utrzymywaniu poczucia bezpieczeństwa i stwarzaniu okazji do budowania więzi między uczniami. Ważne jest, aby nauczyciel sam nie przypisywał uczniom określonych ról.

### *Ustalenie wartości i norm.*

W tej fazie uczniowie ustalają, co w ich klasie będzie ważne, jakie działania, zachowania, przedmioty, co w ich oczach będzie uchodziło za dobre, a co za złe. Czy mamy być grupą jako całość, czy uważamy, że należy niektórych odseparować. Ta faza ma ważny wpływ dla atmosfery w klasie. Nauczyciel ma znaczący wpływ na formowanie się tych zasad. Jeśli dopuści w klasie do ostrej rywalizacji i zaakceptuje ją, to między uczniami będzie toczyła się walka. Ustalenie wartości i norm klasowych wiąże się z powstawaniem napięć i konfliktów, a rola nauczyciela jest kluczowa. W klasie, w której panuje negatywna atmosfera, gdzie dominują najsilniejsi, nie ma współpracy, a między uczniami toczy się walka, to klasa taka będzie poszukiwała kozła ofiarnego, by odreagować swoją frustrację i agresję na jednostce, która nie może się bronić. Jest on potrzebny do przywrócenia równowagi.

Typowych agresorów charakteryzuje stosowanie przemocy wobec rówieśników. Mają małą samokontrolę i tendencje do zachowań agresywnych wtedy, gdy przeżywają strach lub stres. Stosują agresję i przemoc, gdy cierpią z powodów osobistych, rodzinnych i społecznych.

Potencjalne zachowania agresywne mają źródło w następujących faktach częściowo ze sobą powiązanych:

- agresorzy wykazują dużą aktywność i energię, chcą panować nad otoczeniem podporządkowując sobie innych i czerpią z tego satysfakcję,
- wychowują się w rodzinach z licznymi problemami, gdzie dorośli stosują podwójne wzorce zachowań,
- czerpią korzyści materialne i psychiczne ze swojej przemocy. Ich ofiary muszą dostarczać im papierosy, pieniądze i inne rzeczy. Należy dodać, że agresorzy cieszą się swoistym prestiżem w najbliższym otoczeniu (koledzy, znajomi).

Co wskazuje na to, że mamy do czynienia z agresorami?

- dokuczają (systematycznie), wyśmiewają, ośmieszają, przezywają, robią sobie żarty – bijąc, popychając, kopiąc głównie słabszych i bezbronnych,
- mają potrzebę dominacji wobec innych, chcą ich podporządkować sobie, używając groźby i siły,

- łatwo popadają w gniew, są impulsywne,
- nie umieją poradzić sobie z trudnościami i przeciwnościami. Trudno jest im stosować się do ogólnie przyjętych reguł,
- najczęściej są nastawione na „nie”, potrafią też być agresywne wobec dorosłych,
- są zadowolone z własnych zachowań, bez poczucia wstydu i winy.

W powstawaniu zachowań agresywnych znaczącą rolę może odgrywać ich „nagradzanie”. Kiedy uczeń widzi, że jego „model” otrzymuje za swoje agresywne zachowanie swoiste nagrody, np. ma to, czego chce i nie ponosi za to żadnych konsekwencji (lub niewielkie), a ze strony nauczycieli i rodziców brak wyraźnej dezaprobaty – wszystko to zachęca do powielania podobnych zachowań.

### **Dlaczego czasami spokojni i mili uczniowie biorą udział w prześladowaniu innych?**

Działa tu mechanizm zmniejszonego poczucia odpowiedzialności.

Gdy grupa chłopców dokucza ofierze, odpowiedzialność rozkłada się na wszystkich. Tak naprawdę nikt nie jest winny. Gdy ataki na jakąś osobę się powtarzają, wytwarza się przekonanie, że jest ona mało wartościowa i zasługuje na dokuczanie. Obniżenie oceny ofiary powoduje osłabienie poczucia winy w agresorach.

Dużą rolę w zapobieganiu powstawania zachowań agresywnych spełnia wytwarzanie pozytywnych postaw społecznych, kształtowanie umiejętności współzycia i współdziałania, a zwłaszcza umiejętności rozwiązywania konfliktów w otoczeniu. Ważna jest rola rodziców, którzy powinni swoje dziecko nauczyć zgłaszania swoich potrzeb w sposób nie mający nic wspólnego z wywieraniem na nich presji, z przymuszaniem ich. Z dzieckiem należy rozmawiać na temat agresji, ukazując szkodliwość przemocy i tłumacząc, że w wielu sytuacjach ważne jest, jak się rozgrywa sytuacja, niż to, czy się ostatecznie zwycięży.

Bardzo ważne jest, aby dziecku okazywać miłość, serdeczność, dać mu poczucie bezpieczeństwa i spokoju, bez względu na formy jego zachowania.

Częścią kompleksowych działań zapobiegających agresji w szkole mogą być zajęcia wychowawczo – profilaktyczne dla uczniów.



## Agresja dzieci a środowisko szkolne.

Agresja i przemoc w szkole przejawiają się głównie w różnych formach napastliwości czy dokuczliwości jednych uczniów wobec innych (impulsywnym uderzaniu, zwymyślaniu, złośliwym podstawianiu nogi itp.) bądź w używaniu przez jakąś grupę dzieci siły czy pośredniej przemocy wobec słabszych, aby ich zastraszyć, podporządkować, uzyskać od nich pożądane „usługi” i dobra (np. pieniądze, atrakcyjne przedmioty itp.).

W przypadku agresywnych zachowań stanowiących wyraz irytacji, ekspresji złości i frustracji mamy do czynienia z dziećmi o „trudnym charakterze”, w tym sensie, że łatwo reagującymi silnym pobudzeniem emocjonalnym nawet na niewielką prowokację, nie potrafiącymi z racji swojego temperamentu lub wcześniejszych doświadczeń wystarczająco kontrolować emocji, o znacznej zmienności nastrojów.

Agresję instrumentalną w postaci tyranizowania i osaczania innych rejestruje się u dzieci, które w trakcie socjalizacji w domu i/bądź środowisku rówieśniczym opanowały takie zachowanie jako dobry sposób na sukcesy życiowe. Tyranizują zwykle młodszych i słabszych. Na ich agresję narażone są zwłaszcza dzieci rozpoczynające naukę i z młodszych klas.

Badania pokazują, iż **10-30% uczniów było ofiarami aktów agresji ze strony innych uczniów**. Przeciwdziałanie agresji w szkole powinno znaleźć się w centrum wychowawczych oddziaływań szkoły. Wśród młodych przestępców znajdują się nie tylko tacy, którzy we wczesnym okresie szkolnym pełnili rolę dręczycieli ( w badaniach M. Kaczyńskiej z 1996r. było ich 65%), ale też tacy, którzy byli ich ofiarami (20%). Tak więc i jedna i druga rola, przy nałożeniu się innych uwarunkowań, może zapoczątkować proces narastania agresywności.

Nauczyciele powinni interweniować w przypadku gdy występują w ich obecności akty agresji oraz skargi dzieci – ofiar agresji. **Brak reakcji wywołuje poczucie bezkarności i sprzyja szerzeniu się agresywności**. Agresor może zacząć czerpać poczucie mocy z poniżania innych i zadawania im bólu. Agresja może się szerzyć przez naśladowanie zachowania agresywnego, gdy dziecko zachowujące się agresywnie jest popularne, atrakcyjne, podziwiane. Dręczenie dzieci przez dzieci jest nasilone w klasach, w których nauczyciele prezentują autorytarny styl nauczania oraz gdy brak jest możliwości komunikowania się uczniów z nauczycielami.

Agresja w szkole nie ogranicza się do relacji między uczniami. Również nauczyciele sygnalizują poczucie zagrożenia ze strony uczniów. Formy agresywnych zachowań uczniów to obrażanie w grubiański sposób, próby zastraszenia, wyśmiewanie, wulgarne odzywianie się. W opinii uczniów ich zachowanie stanowią reakcję na to jak są traktowani przez nauczycieli, a zwłaszcza na ośmieszanie i nieuzasadnione dokuczliwości.

Agresja nauczycielska przejawia się znacznie częściej w postaci słownej niż fizycznej. Z badań wynika, iż tylko 10% uczniów nigdy nie była świadkami przymusu ze strony nauczycieli i tylko 45% nigdy nie doświadczyło go osobiście. Analizy pokazują, że u podstaw agresji nauczycieli leżą „dobre intencje” albo poczucie bezsilności. Nauczyciele na ogół uważają, że dzieci są trudne i agresywne z powodu niedomagań wychowawczych relacji w rodzinie i w społecznym, otoczeniu domu rodzinnego. Wiele danych wskazuje, że nie jest to pogląd pozbawiony uzasadnienia, ale atmosfera wychowawcza szkoły, sposób funkcjonowania nauczycieli dokładają się do generowania agresji i przemocy wśród uczniów.

Jeśli chcemy sprawić, aby uczeń rozwijał jakieś zachowania (np. pomagał słabszym) lub zaniechał innych zachowań (np. agresji wobec kolegów), to najpierw trzeba sprawić, aby nas polubił i w zbliżony sposób ocenił co dobre, a co złe, co pożądane, a co negatywne. Z pewnością nie da się tego osiągnąć zaczynając i kończąc na dolegliwym karaniu. Warto spróbować najpierw rozpoznać charakter manifestowanej agresji przez konkretną jednostkę i nawiązać dobre relacje z uczniem, a później wprowadzać kary.

### **Wykorzystano:**

1. Aronson E. „Człowiek – istota społeczna”, Warszawa 1995, PWN
2. Sadowska A. „Agresja i postawy agresywne” w „Problemy alkoholizmu” 1997, nr 6
3. Wójcik L. „Dorośli a agresja dziecka” w „Wychowawcy” 1998, nr 11
4. Kołodziejczyk A., Czerniewska E. „Spójrz inaczej na agresję”. 1998
5. M. Argyle, „Psychologia stosunków międzyludzkich”, PWN, Warszawa 1999

Opracowała:

**Elżbieta Mościcka**




nauczyciel Publicznego Gimnazjum Nr 6

**ASERTYWNOŚĆ – SZTUKA BYCIA SOBA****MATERIAŁY  
DO WKORZYSTANIA PRZEZ WYCHOWAWCÓW****PODSTAWOWE WIADOMOŚCI O ASERTYWNOŚCI**

<p><b>Dlaczego zachowujemy się agresywnie?</b></p> <ul style="list-style-type: none"> <li>- boimy się, że nie dostaniemy tego, co chcemy</li> <li>- nie wierzymy w samych siebie</li> <li>- wcześniej okazywało się to skuteczne</li> <li>- chcemy zwrócić na siebie uwagę</li> <li>- chcemy zademonstrować swoją władzę</li> <li>- chcemy wyładować złość (będącą często wynikiem nierealnych oczekiwań)</li> <li>- chcemy manipulować innymi</li> </ul>	<p><b>Co ryzykujemy?</b></p> <ul style="list-style-type: none"> <li>- konflikty w stosunkach z innymi ludźmi (czują się zagrożeni)</li> <li>- utratę szacunku dla samego siebie</li> <li>- utratę szacunku dla innych</li> <li>- będziemy nie lubiani</li> <li>- poważny stres</li> <li>- dojdzie do przemocy</li> <li>- rezultaty przeciwne do zamierzonych</li> </ul>
<p><b>Dlaczego zachowujemy się uległe?</b></p> <ul style="list-style-type: none"> <li>- boimy się utraty aprobaty ze strony innych</li> <li>- boimy się reakcji innych</li> <li>- uważamy, że jest to właściwe, grzeczne zachowanie</li> <li>- chcemy uniknąć konfliktów</li> <li>- chcemy manipulować innymi</li> </ul>	<p><b>Co ryzykujemy?</b></p> <ul style="list-style-type: none"> <li>- utratę poczucia własnej wartości</li> <li>- poczucie krzywdy, złość, frustrację</li> <li>- zachęcanie innych do dominacji</li> <li>- wybuch agresji spowodowany kumulacją uczuć</li> </ul>



<p><b>Dlaczego zachowujemy się asertywnie?</b></p> <ul style="list-style-type: none"><li>- jesteśmy zadowoleni z siebie i z innych</li><li>- mamy szacunek dla siebie i innych</li><li>- pomaga nam to w osiągnięciu celów i realizacji naszych potrzeb</li><li>- dzięki temu mniej ranimy innych</li><li>- dzięki temu rośnie wiara w siebie</li><li>- daje to poczucie kontroli nad własnym życiem</li><li>- jesteśmy uczciwi w stosunku do samych siebie i innych</li></ul>	<p><b>Co ryzykujemy?</b></p> <ul style="list-style-type: none"><li>- będziemy nie lubiani za to, że wyrażamy swoje odczucia</li><li>- etykietkę człowieka idącego przez życie przebojem</li><li>- zmiany w naszych relacjach z innymi</li></ul>
--	---

 <p><b>AGRESYWNOSC</b></p>	 <p><b>ULEGLOSĆ</b></p>	 <p><b>ASERTYWNOSC</b></p>
<p>Zachowania: Bronimy własnych praw lekceważąc prawa innych Dominujemy nad innymi, czasami ich upokarzając Nie słuchamy innych Podajemy decyzje nie uwzględniając praw innych Przyjmujemy postawy wrogie lub obronne</p>	<p>Zachowania: Lecceważymy własne prawa, pozwalając je naruszać Nie przedstawiamy własnych potrzeb, poglądów i odczuć Zachowujemy się nieuczciwie – nasze działania nie pokrywają się ze słowami; co powoduje nagromadzenie się złości i urazów.</p>	<p>Zachowania: Bronimy własnych praw, uznając jednocześnie prawa innych Wyrażamy swoje potrzeby, poglądy i odczucia Nasze stosunki z innymi ludźmi cechuje wiara w siebie.</p>

<p>Przekaz brzmi:  Ja tak uważam – a ty jesteś głupi, skoro myślisz inaczej!  Takie są moje odczucia – twoje się nie liczą  Tak oto wygląda ta sytuacja. Nie obchodzi mnie, jak ty ją widzisz.</p>	<p>Przekaz brzmi:  Liczy się to, co ty myślisz, nie to, co ja myślę  Liczą się twoje odczucia, a nie moje  Ważne jest, jak ty widzisz tę sytuację.</p>	<p>Przekaz brzmi:  Takie jest moje zdanie  Tak to odczuwam  Tak oto widzę tę sytuację  Chciałbym usłyszeć, jak się z tym czujesz  Może uda się nam znaleźć rozwiązania zadowalające nas oboje.</p>
--	--	--



## CZY JESTEŚ ASERTYWNY? (TEST)

**INSTRUKCJA:** Jeśli chcesz sprawdzić, czy jesteś osobą asertywną, zastanów się nad tymi dwudziestoma stwierdzeniami, odpowiadając <Tak> lub <Nie>.

- Jeśli ktoś bardzo nalega, trudno mi odmówić.
- Kogoś, kto mi przeszkadza nie proszę, żeby przestał.
- Jeśli ktoś niesłusznie mnie obwinia, nie protestuję.
- Często miewam poczucie krzywdy.
- Niezbyt umiem dopominać się o swoje.
- Nie wiem jak domagać się zwrotu pożyczonej rzeczy.
- Czasem czuję się wykorzystywany.
- Trudno mi rozpoczynać rozmowy z kimś, kogo dobrze nie znam.
- Jeśli ktoś mnie chwali, czuję się zażenowany i nie wiem co powiedzieć.
- Nie umiem chwalić innych.
- Nie wiem jak się zachować, kiedy jestem krytykowany.
- Nie potrafię prosić o pomoc.
- Nie umiem być całkiem szczery.
- Nie wiem co zrobić, kiedy jestem zakłopotany.
- Nie umiem bronić własnego zdania.
- Złoszczę się, kiedy ktoś ma inne zdanie, niż ja.
- Odczuwam silną treść, kiedy muszę wypowiadać się publicznie.
- Często ulegam innym.
- Bywam bardzo agresywny.
- Zdarza się, że krzykiem wymuszam spełnienie moich próśb.

***Jeśli uzyskałeś więcej niż dziesięć odpowiedzi <Tak>, masz pewne kłopoty z asertywnością. Należałoby nad tym popracować.***

## ZNACZENIE POSTAWY ASERTYWNEJ

### ĆWICZENIE

Klasa dzieli się na sześć grup. Zadaniem każdej będzie opracowanie asertywnej reakcji na sytuację, której opis grupa wylosuje. Uczniowie wybierają spośród zespołu dwie osoby, które odegrają role według wspólnie opracowanego scenariusza. Treść do opracowania dla poszczególnych grup:

*Kolega dzwoni do drugiego kolegi i usiłuje się do niego wprosić na pogawędkę, wspólną zabawę. Jak zareagować, aby grzecznie, ale stanowczo odmówić, ponieważ burzy to nasze plany na ten dzień?*

*Koleżanka chce pożyczyć książkę, ale od kilku tygodni nie oddaje nam pożyczonych kaset, mimo naszych przypomnień. Nie mamy ochoty pożyczać następnej rzeczy. Jak to załatwić?*

*Pani dyrektor daje nam naganę za coś, czego nie zrobiliśmy. Mimo naszych wyjaśnień, nie wierzy nam i chce nas ukarać. Jak zareagujemy?*

*Nauczyciel stawia nam w naszym odczuciu zbyt niską ocenę. Czujemy się podle. Co możemy zrobić? Jak asertywnie rozmawiać z nauczycielem?*

*Koleżanka chce od nas pożyczyć bluzkę. Nie lubimy pożyczać ubrań. Koleżanka nalega. Jak odmówić, by nie obrazić i zachować dotychczasowy układ koleżeński?*

*Kolega dzwoni do nas z sensacjami na temat drugiego kolegi. Nie chcemy słuchać plotek. Nie czujemy się dobrze, obgadując nieobecną osobę. Jak pohamować wywody kolegi?*

Przed przystąpieniem uczniów do pracy prowadzący podkreśla, że w postawie asertywnej nie ma miejsca na wymyślanie tłumaczeń dlaczego podejmujemy jakieś działanie. Dobrze jest zaproponować inne rozwiązanie, które zadowoli rozmówcę. Należy także nie dopuszczać do kłótni, łagodząc sytuację, przytaczając konkretne i rzeczowe argumenty. Po każdej z odegranych scenek reszta klasy dzieli się swoimi odczuciami, a także podaje propozycje innego, także asertywnego wybrnięcia z sytuacji (czas 25 minut).

Opracowała:

**Elżbieta Mościcka**

nauczyciel Publicznego Gimnazjum Nr 6

## **TOLERANCJA RELIGIJNA**

**Tolerancja** (od łac. *tolerare* - znosić, wytrzymywać) oznacza cierpliwość i wyrozumiałość dla odmienności. Jest poszanowaniem cudzych uczuć, poglądów, upodobań, wierzeń, obyczajów i postępowania choćby były całkowicie odmienne od własnych, albo zupełnie z nimi sprzeczne. Bezpośrednim adresatem tolerancji są ludzie, których darzy się odpowiednim szacunkiem i traktuje jako pełnoprawnych członków społeczności. Współcześnie rozumiana tolerancja to szacunek dla wolności innych ludzi, ich myśli i opinii oraz sposobu życia. Szacunek ten przybiera formy wyrozumiałości i życzliwości dla tego, co nie musi być naszym udziałem, ale co cieszy się naszą akceptacją istnienia w imię demokratycznej wolności. Tolerancja oznacza więc rezygnację z przymusu jako środka wpływania na postawy innych ludzi, z wyjątkiem sytuacji zagrażających bezpieczeństwu.

Tolerancja bez wątpienia jest postawą szlachetną. Niesie pokój i pojednanie. Występuje ponad podziałami, chociaż nie ma nic wspólnego z ugodą nie idzie na kompromis ze złem. Zakłada, że ludzie mogą pięknie różnić się między sobą, bo to właśnie jest w nich interesujące.

**Ciekawym zjawiskiem jest tolerancja religijna.** Praktyka wskazuje, że pomimo różnic kulturowych, doktrynalnych można w różnorodności wyznań znaleźć płaszczyzny porozumienia, wyodrębnić to, co wspólne, co łączy. Przykładem jest w tej sytuacji Chrześcijański Ekumenizm. Można by sądzić, że różnorodność chrześcijańskich wyznań, obrządków jest dobra sama w sobie, a jednak Ekumenizm dąży do jedności wszystkich Chrześcijan. Niemniej właśnie tolerancja toruje drogę - nadzieję do przyszłego zjednoczenia Kościoła. Drogę do pełnego pojednania bez niepotrzebnych antagonizmów i sporów.



Warto zastanowić się również na temat dialogu Chrześcijan z pozostałymi wyznaniami. Okazuje się, że tutaj także można znaleźć nić porozumienia, poszukiwać uniwersalnej mądrości zarówno z muzułmanami jak i z buddystami czy hinduistami. Chociaż różnice, co do prawd wiary są ogromne, tolerancja uczy pokojowego współistnienia w modlitwie, w uwielbieniu tego samego Boga. A jak wobec tego traktować niewierzących czy inaczej błędzących?

Rozmaitość niedowiarstwa jest wielka. Są niewierzący i niepraktykujący, lub też wierzący i niepraktykujący, albo praktykujący, lecz naprawdę niewierzący. W takich warunkach tolerancja jest niełatwa. Trudno, bowiem być tolerancyjnym w obliczu czyjegoś duchowego zaślepienia, w obliczu zła, które zapuszcza korzenie. W istocie, zła nie wolno tolerować! W przypadku błędzących potrzebne jest odniesienie współczucia, ubolewania nad chorobą ich duszy. To oczywiste, że dialog z błędzącymi jest możliwy, dialog we wzajemnym poszanowaniu. Ale niemożliwa jest pełna zgoda. Byłaby ona kompromisem, przejściem na pozycje przeciwnika.

Prawdą jest, że powinniśmy głosić naukę Chrystusa, chociaż nie- zbyt nachalnie, aby kogoś nie zniechęcić. Musimy wykorzystać wszelką sposobność, by pomóc drugiemu się odnaleźć. Najgorsza, bowiem jest obojętność dyktowana ideologią liberalnego relatywizmu: każdy może mieć własną prawdę. Wówczas to prawda ginie pośród nawалу złych filozofii i teorii, a błędzący zupełnie traci orientację. W takiej sytuacji powinniśmy wiedzieć, że tolerancja zawsze musi mieć wyznaczoną granicę. Gdyby ją usunąć, zapanowałaby totalna wolność, zanik poczucia dobra i zła. Całe szczęście, że zarówno prawo Boże jak i ludzkie stają na drodze nadmiernej tolerancji. Pierwsze nie pozwala naruszać zasad mo-

ralnych, drugie zaś próbuje mu dorównać, choć nie zawsze idzie w parze z prawem Bżym.

Właściwie rozumiana i praktykowana tolerancja nie wypływa ze sceptycznej obojętności wobec prawdy w ogóle, ani też z poglądu, że wszystkie wyznania religijne i poglądy etyczne są obiektywnie równie prawdziwe, lecz z właściwie pojmowanej miłości chrześcijańskiej, z szacunku dla sumienia innych i z przekonania, że do wyznawania określonego światopoglądu i religii nie można nikogo siłą zmusić, że każdy człowiek ma naturalne prawo do wolności, dzięki któremu może realizować swoje wewnętrznie wolne decyzje. Dlatego nie można jej utożsamiać ani z indyferentyzmem, czyli odnoszeniem się do czyjogoś światopoglądu i wyznawanej wiary z całkowitą obojętnością, ani z kompromisem, który łączy się z częściowym ustępstwem lub wyrzeczeniem się czegoś z własnego światopoglądu, z przyjmowanych prawd wiary lub zasad moralnych.

Tolerancja musi być wyważona. Jej rolą jest powiększanie dobra a nie zła. Człowiek potrzebuje jej dla większej miłości tak Boga, bliźniego jak i samego siebie. Sprzeciwiając się surowości w traktowaniu innych, tolerancja wyraża duchową wspólnotę z drugim, a przy okazji uczy jak być wrażliwym i współczującym, nieobojętnym i zatroskanym o dobro innych, otwartym na dialog, lecz stroniącym od zła, a także wybaczącym, ale wiernym sobie.

A jaka jest sytuacja w naszym społeczeństwie? Według nas samych jesteśmy bardzo tolerancyjni, uznajemy to, co mówią i myślą inni, jakie mają poglądy, nie staramy się ich negować, ani zwalczać. Nie przeszkadza nam, że po ulicach chodzą Murzyni (grają w reprezentacji), narkomanii, homoseksualiści. Takie są wyniki rozmów oficjalnych. Rzeczywistość jest wręcz przeciwna i to niezależnie od wieku, płci, wykształcenia i wyznania.

10 grudnia 1948 roku została uchwalona przez Zgromadzenie Ogólne ONZ Powszechna Deklaracja Praw Człowieka. Deklaracja określa między innymi prawo do życia, wolności i bezpieczeństwa osobistego, do swobodnego poruszania się i wyboru miejsca zamieszkania, do pracy, nauki, wolności wyznania, wolności słowa i stowarzyszania się. Jej rozwinięciem stały się uchwalone przez ONZ w 1966 roku Pakty Praw Człowieka. Również Wspólnota Europejska wymaga od swoich członków większej tolerancji i okazywania jej w inny sposób niż to kiedykolwiek w historii miało miejsce. Europejska Konwencja Praw Człowieka (z 1950 roku) oraz Karta Socjalna Wspólnoty Europejskiej (z 1961 roku) stanowią zbiór praw gwarantujących tolerancję i uniemożliwiających jakąkolwiek dyskryminację na całym obszarze Unii. Do innych, ważnych aktów prawa europejskiego zaliczyć trzeba także europejską kartę języków regionalnych i mniejszościowych (z 1992 roku), język jest bowiem najistotniejszym wyróżnikiem odmienności. Dla wielu narodów stanowi zasadniczy, jeśli nie jedyny, aspekt ich jedności. Dziedzictwem historycznych animozji bywa czasami niechęć do języków, jakimi posługują się mniejszości narodowe. Naród stanowiący w państwie większość wymaga zwykle, by mniejszości uczyły się jego języka i posługiwały się nim załatwiając wszystkie sprawy, które wiążą się ze sferą publiczną, np. wybory, sądownictwo, urzędy, itp. Niezmiernie ważne jest i to, że Wspólnota uznaje każdy z regionów istniejących w granicach państw za pełnoprawny przedmiot polityki społecznej i ekonomicznej. Nie można wykluczyć, że kiedyś uzna je również samodzielny podmiot polityczny. Tolerancja jako wyraz poszanowania podstawowych praw człowieka, a przede wszystkim prawa do wolności sumienia, staje się dzisiaj nagłym wyzwaniem dla pluralistycznych społeczeństw. Dlatego też coraz częściej wymieniana jest w rządzie ogólnoludzkich wartości takich,



jak dialog, pokój, sprawiedliwość, solidarność, służących integralnemu rozwojowi człowieka.

Przy ocenie postaw tolerancji należy pamiętać o Bożej obietnicy zbawienia dla tych wszystkich, którzy będą znosić siebie nawzajem w miłości (Rz. 14, 10 i 12; Ef. 4, 2). Człowiek tkwiący w błędzie lub postępujący źle nie zawsze kieruje się złą wolą. Często powodem tego stanu rzeczy są jego osobiste trudności w poznaniu pełni prawdy i w wybraniu właściwej drogi postępowania.

### **Bibliografia**

1. Kalisiewicz Dariusz, *Nowa encyklopedia powszechna* tom 6, Warszawa 1996.
2. Bartel Oskar, *Konferencja warszawska z 1573 r. na tle historii tolerancji religijnej na Zachodzie w XVI i XVII wieku*, w: *Rocznik Teologiczny XV/1973*, z. 1, Warszawa 1973.
3. *Biblia to jest Pismo Święte Starego i Nowego Testamentu*, Warszawa 1985.
4. Lubienicki Stanisław, *Rocznik Teologiczny*, księga II, Warszawa 1939.
5. [www.he.com.pl/Zycie/Tolerancja/tolerancja.html](http://www.he.com.pl/Zycie/Tolerancja/tolerancja.html)

Opracował:

**ks. Andrzej Pugacewicz**  
nauczyciel  
Zespołu Szkół Zawodowych Nr 1  
w Białej Podlaskiej

## **SCENARIUSZ LEKCJI**

### **JĘZYKA ROSYJSKIEGO DLA KLASY III GIMNAZJUM**

ТЕМАТ: Добро пожаловать в Санкт – Петербург.

#### **Cele lekcji:**

1. Uczeń umie nazwać zabytki i interesujące miejsca w Sankt – Petersburgu.
2. Używa słownictwa, wyrażeń i zwrotów związanych z historią, zabytkami miasta.
3. Posługuje się odpowiednią strategią przy słuchaniu i czytaniu tekstów i wykorzystuje potrzebne informacje do wykonania zadań.
4. Poprawnie pisze i zwraca uwagę na ortografię.
5. Kojarzy zdjęcia z opisem.
6. Samodzielnie wykonuje zadania i dokonuje samooceny.
7. Jest odpowiedzialny za własny proces uczenia się, jest zdyscyplinowany.

**Metoda „stacji”** (uczeń pracuje na przygotowanych stanowiskach samodzielnego uczenia się).

#### **Środki dydaktyczne:**

- magnetofon ze słuchawkami, nagranie
- karty pracy
- pocztówki
- fragmenty tekstów
- plan Petersburga
- słowniki, podręczniki, albumy.

Lekcja jest utrwaleniem wiadomości o Petersburgu. Nauczyciel przygotowuje uczniom stanowiska pracy, tzw. „stacje”. Na każdej z 6 stacji uczniowie mają inne zadanie do wykonania, pracują samodzielnie, mogą korzystać z materiałów pomocniczych przy ich wykonywaniu. Uczeń wybiera w dowolnej kolejności zadania, które go interesują, aby uzyskać ocenę pozytywną, dopuszczającą, powinien wykonać poprawnie jedno zadanie. Za dwa zadania otrzymuje ocenę dostateczną, za trzy – dobrą, za cztery – bardzo dobrą, za więcej niż cztery – celującą. Po wykonaniu zadania uczeń wpisuje się na listę, która znajduje się na każdej stacji.

Na stacji VII są przygotowane rozwiązania wszystkich zadań, tam uczeń może sprawdzić samodzielnie, czy dobrze wykonał zadania i wystawić sobie ocenę. Następnie wypełnia przygotowaną ankietę, która jest formą ewaluacji dla nauczyciela.

Nauczyciel na tej lekcji pełni rolę doradcy i pomocnika.

#### **СТАНЦИЯ I**

Послушай тексты и соедини их с соответствующими названиями.

Эрмитаж	Медный всадник	Памятник Екатерине II	Аничков мост	Набережная	Невский проспект
№	№	№	№	№	№

Transkrypcja tekstu (nagranie do podręcznika „Testy i zadania kontrolne z języka rosyjskiego”, H. Granatowska, I. Danecka, PWN, Warszawa 1998).

Текст № 1. Здесь можно увидеть необычную женщину. Хотя она была немкой, считала Россию своей родиной. Мы, поляки, не вспоминаем её добрым словом.

Текст № 2. Здесь обязательно стараются побывать все туристы, и русские, и иностранцы. Это место надо осматривать несколько дней, и то трудно будет увидеть все произведения искусства.

Текст № 3. Сюда приходят все, кому близок основатель города. Отсюда, на набережной Невы, смотрит он на свой город.

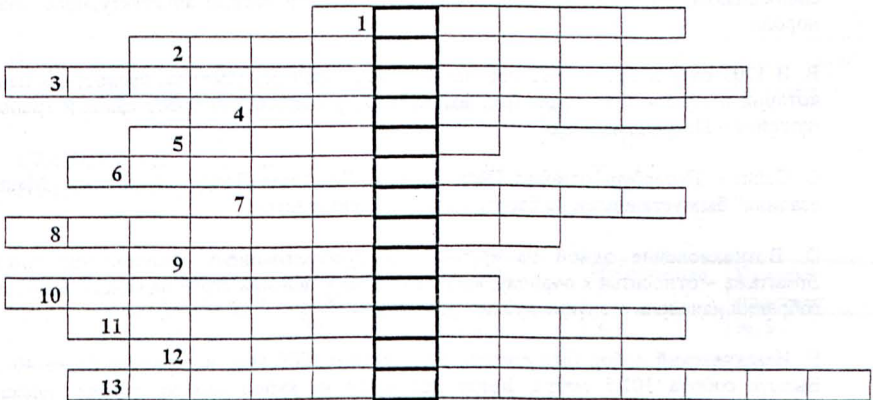
Текст № 4. Это любимое место прогулок и жителей Петербурга, и туристов. Это прекрасная улица вдоль реки, на которой был основан город.

Текст № 5. Это самая известная улица Петербурга. Её название связано с названием реки, на которой расположен город. Эта улица часто упоминается в произведениях русских писателей.

Текст № 6. Теперь уже почти нет лошадей в Петербурге. Но есть такое удивительное место, где можно сразу встретить четыре лошади.

## СТАНЦИЯ II

Реши кроссовод, узнаешь, что является символом Санкт – Петербурга.



1. Самый удобный транспорт в городе.
2. Говорят, что Петербург – это Северная .....
3. Летняя резиденция Петра I.
4. Залив, на берегу которого лежит Петербург.
5. В июне в городе ..... ночи.
6. Эрмитаж – это .....



7. Главный проспект Петербурга.
8. Петропавловская .....
9. Главная река Петербурга.
10. Дворцовая .....
11. Собор на Невском проспекте.
12. Раньше Зимний дворец.
13. Самый красивый собор города.

### СТАНЦИЯ III

Расшифруй текст, обращай внимание на знаки препинания (fragment tekstu „Экскурсия по Санкт – Петербургу” z podręcznika H. Dąbrowskiej i M. Zybera „Русский язык”, WsiP 1998).

Петербургэтовторойповеличинегородроссииморскойторговыйпортнабалтийскоммореодинизкрасивейшихгородовмирагордостьславаилюбовьвсехроссияннепохожнадревнююкрасавицумосквусеёкремлёминисторическойкраснойплощадьюонсовсеммолодойгородугристалетгородиногданазываютсевернойвенечиейпотомучтоонстоитнаостровах.

### СТАНЦИЯ IV

Соедини отрывки текстов с видами города.

A	B	C	D	E	F

A. В Петербурге около трёхсот мостов, более двадцати разводятся ночью по специальному расписанию. Они стали неотъемлемой частью архитектурного облика города.

B. В 1703 году в центре Невской дельты была заложена земляная крепость, в центре которой в 1712 – 1733 годах был возведён Петропавловский собор давший крепости название – Петропавловская.

C. Санкт – Петербург основал Пётр Первый. Памятник Петру знаменитый „Медный всадник” был установлен на берегу возле Адмиралтейства.

D. Возникновение одной из крупнейших художественных сокровищниц мира – Эрмитажа – относится к периоду, когда в ряде европейских стран на основе дворцовых собраний началось создание публичных музеев.

E. Исаакиевский собор был построен в середине XIX века и строился более 40 лет. Высота собора 101,5 метра. Когда подняться на купол можно увидеть чудесную панораму города.

F. Центральная улица города Невский проспект – прямой как стрела, многолюдный, ярко освещён ночью, цель прогулок жителей города.

## СТАНЦИЯ V

Экскурсовод ведёт туристов по улицам Санкт – Петербурга, он забыл некоторые информации, помоги ему и дополни предложения.

В прошлом году Петербург отмечал 300 лет, он был основан (1)..... в 1703 году. Сейчас мы находимся на площади (2)..... у памятника основателю горда. Памятник называют (3)..... Над созданием его трудился 12 лет французский скульптор Фальконе. Рядом находится (4)..... собор построен в 1818 – 1858 годах. Дальше мы направляемся к (5)..... дворцу, здесь помещается известный во всём мире музей – (6)..... . С (7)..... площади мы выходим на набережную, перед нами река (8)..... а за рекой Заячий остров и (9)..... крепость. Завтра мы пойдём в музей - квартиру (10)....., который находится на Мойке.

## СТАНЦИЯ VI

Соедини слова так, чтобы получить названия интересных мест в Санкт – Петербурге, выпиши их.

Медный	Исаакиевский	Александровская
Зимний	Дворцовая	мост
колонна	собор	собор
Дворцовый	дворец	всадник
Петропавловская	Казанский	площадь
Невский	крепость	проспект

- |         |         |         |
|---------|---------|---------|
| 1. .... | 2. .... | 3. .... |
| 4. .... | 5. .... | 6. .... |
| 7. .... | 8. .... | 9. .... |

## СТАНЦИЯ VII

Проверь себя.

I.

Эрмитаж	Медный всадник	Памятник Екатерине II	Аничков мост	Набережная	Невский проспект
№ 2	№ 3	№ 1	№ 6	№ 4	№ 5

## II.

					1	М	Е	Т	Р	О						
				2	В	Е	Н	Е	Ц	И	Я					
3	П	Е	Т	Р	О	Д	В	О	Р	Е	Ц					
				4	Ф	И	Н	С	К	И	Й					
				5	Б	Е	Л	Ы	Е							
				6	М	У	З	Й								
				7	Н	Е	В	С	К	И	Й					
8	К	Р	Е	П	О	С	Т	Ь								
				9	Н	Е	В	А								
10	П	Л	О	Щ	А	Д	Ь									
				11	К	А	З	А	Н	С	К	И	Й			
				12	Э	Р	М	И	Т	А	Ж					
				13	И	С	А	А	К	И	Е	В	С	К	И	Й

## III.

Петербург - это второй по величине город России, морской торговый порт на Балтийском море, один из красивейших городов мира, гордость, слава и любовь всех россиян. Он не похож на древнюю красавицу Москву с её Кремлём и исторической Красной площадью. Он совсем молодой – городу триста лет. Город иногда называют „Северной Венецией”, потому что он стоит на островах.

## IV.

A	B	C	D	E	F
5	4	6	2	1	3

## V.

- Петром I
- Декабристов
- Медный всадник
- Исаакиевский
- Зимнему
- Эрмитаж
- Дворцовой
- Нева
- Петропавловская
- А.С. Пушкина.

## VI.

- Медный всадник
- Исаакиевский собор
- Александровская колонна
- Зимний дворец
- Дворцовая площадь
- Дворцовый мост
- Петропавловская крепость
- Казанский собор
- Невский проспект.

## ANKIETA

- Ктore zadanie bylo według Ciebie najtrudniejsze? .....
- Ктore zadanie uważasz za najciekawsze? .....
- Czy taka forma pracy jest według Ciebie interesująca? TAK NIE
- Czy chciałbyś (chciałabyś) jeszcze brać udział w takiej lekcji? TAK NIE

Opracowała:

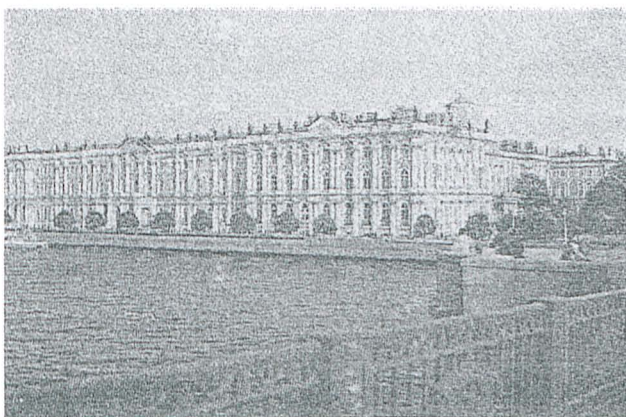
Irena Kubik

nauczyciel Publicznego Gimnazjum Nr 4

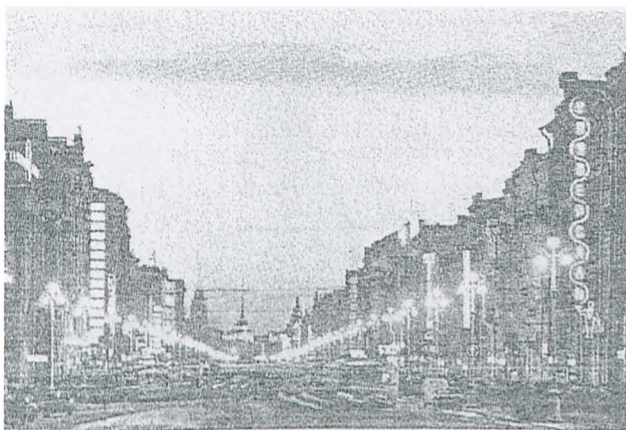




1



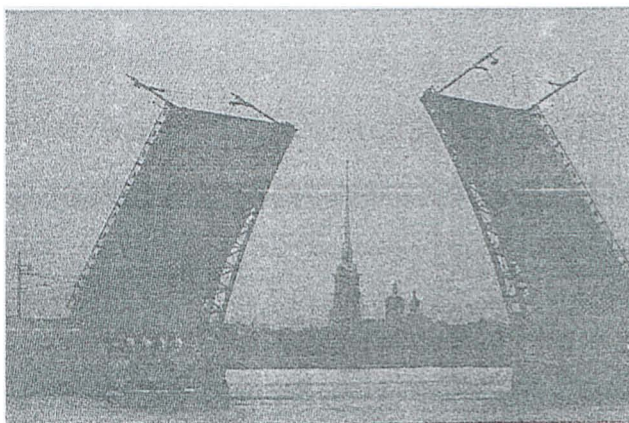
2



3



4



5



6

# SPIS TREŚCI

	<b>str.</b>
Praca z uczniem zdolnym.....	1
Profilaktyka uzależnienia alkoholowego.....	4
Komunikowanie się w grupie przedszkolnej.....	14
Agresja wśród dzieci i młodzieży.....	17
Asertywność – sztuka bycia sobą.....	23
Tolerancja religijna.....	29
Scenariusz lekcji j.rosyjskiego dla kl.III gimnazjum.....	34



