



**PROGRAM  
REGIONALNY**  
NARODOWA STRATEGIA SPÓJNOŚCI



WOJEWÓDZTWO  
LUBELSKIE

UNIA EUROPEJSKA  
EUROPEJSKI FUNDUSZ  
ROZWOJU REGIONALNEGO



Wisznice



Sosnówka



Rossosz



Jabłoń



Podedwórze

# „Dolina Zielawy”



REGIONALNY PROGRAM OPERACYJNY WOJEWÓDZTWA LUBELSKIEGO NA LATA 2007-2013;  
Tytuł projektu: BUDOWA DRÓG GMINNYCH WCHODZĄCYCH W SKŁAD OBSZARU TURYSTYCZNEGO  
„DOLINA ZIELAWY”, Beneficjent: Gmina Podedwórze



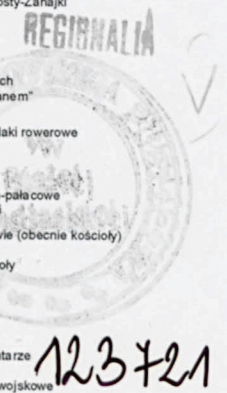
# Dolina Zielawy



Uwarunkowania turystyczne gmin: Wisznice, Sosnówka, Rossosz, Jabłoń, Podedwórze

- Produkty turystyczne liniowe:**
- Szlak rowerowy "Śladami J.I. Kraszewskiego"
  - Szlak ginących zawodów i "małych ojczyzn":
    - E Lokalne Centrum Edukacyjne
    - Z Zagroda na Zabaszcie
    - R Ośrodek Edukacji Regionalnej
  - Szlak obszarów NATURA 2000:**
    - Granica obszaru Natura 2000:
    - 1 - Zbiornik Podedwórze
    - 2 - Uroczysko Mosty-Zahajki

- Istniejące ścieżki rowerowe:**
- Uroczyska
  - "Na dwóch kółkach za bojem bojanem"
  - Projektowane szlaki rowerowe
  - M Muzeum
  - Z Zespoły dworsko-pałacowe i ich pozostałości
  - C Zabytkowe cerkwie (obecnie kościoły)
  - K Zabytkowe kościoły
  - Kp Kapliczki
  - Kf Krzyże i figurki
  - Zc Zabytkowe cmentarze
  - G Groby i pomniki wojskowe
  - Za Zabytkowa zabudowa wiejska
  - W Wiosna
  - G Głębokość
  - Z Złoty
  - P Pułk



Miejska Biblioteka Publiczna  
Biała Podlaska



Wydawca: Gmina Podedwórze, 21-222 Podedwórze, tel. 83/379-50-11, 379-50-08.  
 Publikacja powstała w ramach projektu: Budowa dróg gminnych wchodzących w skład Obszaru Turystycznego „Dolina Zielawy”, współfinansowanego z Regionalnego Programu Operacyjnego Województwa Lubelskiego na lata 2007-2013 w ramach Osł Priorytetowej V Transport, Działania 5.2 Lokalny układ transportowy; zrealizowanego na zlecenie Beneficjenta RPO WL 2007-2013 oś 5.2 Lokalny układ transportowy - Gminy Podedwórze.  
 Tekst na podstawie materiałów urzędów gmin: Podedwórze, Jabłoń, Wisznice, Sosnówka, Rossosz napisała Ewa Koziała; fot. archiwa gminne, Gminna Biblioteka Publiczna w Wisznicach, Arkadiusz Krać, Ewa Koziała, Tomasz Bujnik, Jan Rozwadowski; do druku przygotowała EWA Oficyna Dziennikarska i Wydawnicza tel. 513-236-751.  
 Druk: Drukarnia "AWA-DRUK" Radzyń Podl., tel./fax 83/352-25-91.



**PROGRAM  
REGIONALNY**

NARODOWA STRATEGIA SPÓJNOŚCI



WOJEWÓDZTWO  
LUBELSKIE

UNIA EUROPEJSKA  
EUROPEJSKI FUNDUSZ  
ROZWOJU REGIONALNEGO



**REGIONALNY PROGRAM OPERACYJNY WOJEWÓDZTWA LUBELSKIEGO  
NA LATA 2007-2013**

**Tytuł projektu: BUDOWA DRÓG GMINNYCH WCHODZĄCYCH W SKŁAD  
OBSZARU TURYSTYCZNEGO „DOLINA ZIELAWY”**

**Beneficjent: Gmina Podedwórze**



Wisznice



Sosnówka



Rossosz



Jabłoń



Podedwórze





## Przedmiot projektu

Przedmiotem projektu jest realizacja wspólnego przedsięwzięcia pięciu gmin, mającego na celu poprawę infrastruktury drogowej w okolicach miejsc atrakcyjnych turystycznie. Realizacja tego zadania polega na budowie i przebudowie wybranych odcinków dróg gminnych położonych na obszarze leżącym wzdłuż planowanej trasy turystycznej o nazwie **Obszar Turystyczny „Dolina Zielawy”**. Trasa ta łączyć ma wszystkie atrakcyjne miejsca pięciu gmin współpracujących w ramach porozumienia „Dolina Zielawy”.

### Zbudowano 9 dróg lokalnych na terenie pięciu gmin:

- droga gminna nr 103765L o długości 830 m w miejscowości **Gęś** na terenie **gminy Jabłoń**;
- droga gminna nr 103764L o długości 656 m w miejscowości **Jabłoń** na terenie **gminy Jabłoń**;
- droga gminna nr 103805L o długości 1700 m w miejscowości **Hołowno - Szeroka** na terenie **gminy Podedwórze**;
- droga gminna nr 103804L o długości 680m w miejscowości **Hołowno - Wieś** na terenie **gminy Podedwórze**;
- droga gminna nr 103807L o długości 770 m w miejscowości **Hołowno - Zagroda** na terenie **gminy Podedwórze**;
- droga gminna nr 101306L o długości 1224 m w miejscowości **Rossosz** na terenie **gminy Rossosz**;
- droga gminna nr 101208L o długości 2631 m w miejscowości **Rozwadówka - Marylin** na terenie **gminy Sosnówka**;





- droga gminna nr 101242L o długości 1734 m w miejscowości **Ratajewicze - Kol. Ratajewicze** na terenie **gminy Wisznice**;
- droga gminna nr 101257L o długości 2082 m w miejscowości kol. **Wisznice - Kol. Zacisze** na terenie **gminy Wisznice**.

Łączna długość wybudowanych dróg gminnych wynosi **12 307 m**.

W ramach projektu powstanie także między innymi 1580 m chodników, 20 zmodernizowanych punktów oświetleniowych, 12 przejść dla pieszych, 8 skrzyżowań oraz zjazdy do posesji.

Termin zakończenia realizacji projektu to 15.11.2009 r.



### Wartość projektu i udział w kosztach

Całkowite wydatki kwalifikowalne Projektu wynoszą **9 513 598,82 PLN**; w tym: dofinansowanie w formie dotacji rozwojowej w kwocie: **8 086 558,99 PLN** co stanowi nie więcej niż 85% kwoty całkowitych wydatków kwalifikowalnych Projektu; wkład własny Beneficjenta w wysokości **1 427 039,83 PLN** co stanowi nie więcej niż 15% kwoty całkowitych wydatków kwalifikowalnych Projektu.







## PROGRAM REGIONALNY

NARODOWA STRATEGIA SPÓJNOŚCI



WOJEWÓDZTWO  
LUBELSKIE

UNIA EUROPEJSKA  
EUROPEJSKI FUNDUSZ  
ROZWOJU REGIONALNEGO



Pięć gmin partnerstwa „Dolina Zielawy”: Wisznice, Sosnówka, Rossosz z powiatu bialskiego i Jabłoń, Podedwórze z powiatu parczewskiego dążą do stworzenia kompleksowego produktu turystycznego w zakresie turystyki rekreacyjnej. Temu celowi służą podejmowane działania takie jak obecnie zrealizowany projekt o nazwie: Budowa dróg gminnych wchodzących w skład Obszaru Turystycznego „Dolina Zielawy”, który był współfinansowany z Regionalnego Programu Operacyjnego Województwa Lubelskiego na lata 2007-2013 w ramach Osi Priorytetowej V Transport, Działania 5.2 Lokalny układ transportowy.

Współdziałanie na rzecz poprawy infrastruktury drogowej stanowi kluczowy element w rozwoju gospodarczym i turystycznym tego obszaru, ponieważ wzrasta atrakcyjność terenu poprzez dostępność do niego.

### Gminy partnerstwa „Dolina Zielawy”



#### Gmina Wisznice

Leży w północno-wschodniej części województwa lubelskiego, w powiecie bialskim. Zajmuje powierzchnię 17300 ha. Graniczy z gminami: Rossosz, Łomazy, Sosnówka powiat bialski, Podedwórze, Jabłoń, Milanów powiat parczewski oraz Komarówka Podlaska powiat radzyński.

W skład gminy wchodzi 16 sołectw: Curyn, Dołholiska, Dubica Dolna, Dubica Górna, Horodyszcz, Wisznice Kolonia, Małgorzacin, Marylin, Łyniew, Polubicze Dworskie, Polubicze Wiejskie I, Polubicze Wiejskie II, Ratajewicze, Rowiny, Wisznice Osada i Wygoda.

Gminę Wisznice zamieszkuje 5447 mieszkańców, liczna ludności na km<sup>2</sup> wynosi 32 osoby. Całkowita długość dróg na terenie gminy wynosi 347,7 km, w tym 109,7 jest utwardzonych. Drogi gminne stanowią 118,6 km, w tym utwardzonych jest 25 km, 16,1 km wzmocnionych żużlem bądź żwirem, 77,5 pozostaje nieutwardzonych. Oprócz tego na terenie gminy jest 142,4 km dróg dojazdowych do gruntów rolnych i leśnych.







## Gmina Sosnówka

Leży w południowo-wschodniej części powiatu bialskiego, w północno-wschodniej części województwa lubelskiego. Zajmuje powierzchnię 14843 ha.

Graniczy z gminami: Wisznice, Łomazy, Tucznia powiat bialski, Podedwórze powiat parczewski, Hanna, Wiryki powiat włodawski.

W skład gminy wchodzi 13 sołectw: Czepotka, Dębów, Lipinki, Motwica, Pogorzelec, Przechód, Romanów, Rozwadówka wieś, Rozwadówka folwark, Sapiehow, Sosnówka, Wygnanka, Żeszczynka.

Gminę zamieszkuje 2690 mieszkańców, liczba ludności na km<sup>2</sup> wynosi 24 osoby.

Długość dróg na terenie gminy 154,45 km, w tym utwardzonych 76,70 km. Drogi gminne stanowią 81 km, w tym utwardzonych jest 14,8 km.



## Gmina Rossosz

Położona w południowej części powiatu bialskiego. Sąsiaduje z gminami: Łomazy, Wisznice powiat bialski, Komarówka Podlaska powiat radzyński.

W skład gminy wchodzi 8 sołectw: Bordziłówka, Kożanówka, Mokre I, Mokre II, Musiejówka, Romaszki, Rossosz I, Rossosz II.

Gminę Rossosz zamieszkuje 2546 mieszkańców, liczba ludności na km<sup>2</sup> wynosi 33 osoby.

Całkowita długość dróg 192 km, w tym dróg gminnych 154 km, tylko 5 km jest utwardzonych.







## PROGRAM REGIONALNY

NARODOWA STRATEGIA SPÓJNOŚCI



WOJEWÓDZTWO  
LUBELSKIE

UNIA EUROPEJSKA  
EUROPEJSKI FUNDUSZ  
ROZWOJU REGIONALNEGO



### Rzeka Zielawa

Rzeka Zielawa ma swoje źródła w zbiorniku Mosty, gmina Podedwórze, który jest obszarem chronionym Natura 2000. Następnie Zielawa płynie w stronę Antopola i Hołowna, od wschodu opływa Zbiornik Podedwórze, zaś nieco na północ od niego przyjmuje lewostronny dopływ Rów Paszenkowski. Na 39,4 km biegu przyjmuje ciek o nazwie Żylawa.

Głównym elementem hydrograficznym tego terenu jest Kanał Wieprz-Krzna wraz z siecią rowów melioracyjnych. Zbiorniki retencyjne: Podedwórze, Jabłoń powstały w ramach systemu Kanału Wieprz-Krzna. Łączy on rzekę Wieprz poniżej Krasnegostawu z Krzną koło Międzyrzecza Podlaskiego. Długość kanału wynosi 140 km, jest to najdłuższy niezeglowny kanał w Polsce.

Granica między gminami Podedwórze, Jabłoń i Wisznice przebiega przez Zbiornik Podedwórze. Jego całkowita powierzchnia wynosi 283 ha, jest to ostoja sieci Natura 2000, obejmuje swoim zasięgiem teren zbiornika i obszary bezpośrednio przylegające. Na terenie gminy Podedwórze znajduje się 149 ha, do gminy Jabłoń należy 39,63 ha lustra wody, a do gminy Wisznice 96,8 ha powierzchni. Zbiornik ma charakter retencyjny, wykorzystywany jest również wędkarsko.

Zbiornik Podedwórze stanowi dużą atrakcję przyrodniczą.

Dopływy Zielawy rzeczki Rozwadówka i Grabarka płyną przez gminę Sosnówka i są włączone do Kanału Wieprz-Krzna.

Teren gminy Wisznice znajduje się w dorzeczu Zielawy, która płynie w jej wschodniej części i stanowi główną arterię wodną gminy. W Wisznicach na 36,6 km biegu rzeki





## PROGRAM REGIONALNY

NARODOWA STRATEGIA SPÓJNOŚCI



WOJEWÓDZTWO  
LUBELSKIE

UNIA EUROPEJSKA  
EUROPEJSKI FUNDUSZ  
ROZWOJU REGIONALNEGO



znajduje się wodowskaz, jedyny w dorzeczu Zielawy, który zamyka zlewnię o powierzchni 335,4 km<sup>2</sup>.

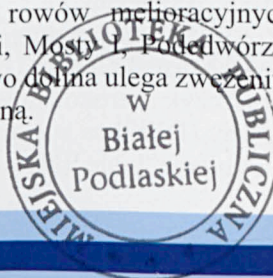
Na terenie gminy w okolicy Dubicy Górnej, a także w zagłębieniach terenu koło Łyniewa i Rowin spotyka się niewielkie powierzchniowo zbiorniki wodne będące pozostałościami starorzeczy Zielawy.

W okolicy Dubicy Górnej Zielawa ma charakter przełomu, na północ od Dubicy Dolnej wpływa na teren gminy Rossosz. Miejscowość Rossosz położona jest w rozwidleniu Zielawy i Muławy, lewobrzeżnego dopływu Zielawy. Dalej Zielawa płynie terenami gminy Łomazy i Biała Podlaska, wpada do Krzny w pobliżu miejscowości Woskrzenice Duże gmina Biała Podlaska.

Rzeka Muława płynie po południowych i zachodnich krańcach gminy Wisznice, na niewielkim odcinku stanowi granicę z gminą Jabłoń. Układ zlewni rzeki został zaburzony w wyniku budowy systemu Kanału Wieprz-Krzna. Rzeka tworzyła w okolicach Połubicz gmina Wisznice, Kudry i Jabłoń gmina Jabłoń teren jednolitych bagien, obecnie jest tam sieć rowów melioracyjnych, powiązanych z Kanałem Wieprz-Krzna.

W przeszłości zlewnia Zielawy o powierzchni 1226 km<sup>2</sup> była obszarem silnie zabagnionym i błotnistym. Obecnie jej dorzecze wykazuje największą w tym rejonie gęstość sieci wodnej.

W początkowym odcinku rzeka połączona jest systemem rowów melioracyjnych z Kanałem Wieprz-Krzna i zbiornikami retencyjnymi: Zahajki, Mosy i Podętwórze. W środkowym odcinku w okolicach Wisznice, szeroka początkowo dolina ulega zwięzieniu. Na terenie Zakłęśłości Łomaskiej rzeka płynie znowu szeroką doliną.







## PROGRAM REGIONALNY

NARODOWA STRATEGIA SPÓJNOŚCI



WOJEWÓDZTWO  
LUBELSKIE

UNIA EUROPEJSKA  
EUROPEJSKI FUNDUSZ  
ROZWOJU REGIONALNEGO



Zielawa jest największym dopływem Krzny (źródła tej rzeki leżą na zachód od Łukowa), która stanowi lewostronny dopływ Bugu. Rzeka ta płynie początkowo na północ przecinając Wyżynę Poleską i Polesie, na odcinku od wsi Hołubie w województwie lubelskim po Niemirów w województwie podlaskim stanowi granicę pomiędzy Polską a Białorusią. Od Brześcia Bug skręca w kierunku północno-zachodnim, przebijając się doliną pomiędzy Wysoczyzną Siedlecką a Bielską.

Bug jest dopływem Wisły, jego źródła leżą poza granicami Polski, na krawędzi Wysoczyzny Poleskiej. Przez całe wieki rzeka stanowiła ważną arterię komunikacyjną, biegł tędy szlak łączący Bałtyk z Morzem Czarnym. Już w średniowieczu nad Bugiem powstały dwa ważne ośrodki: Brześć i Drohiczyn, zajmujące kluczową pozycję w handlu Rusi z Polską i strefą nadbałtycką.



Z doliną rzeki Zielawy powiązanych jest wiele gatunków fauny i flory tego terenu.

### Flora

Szata roślinna jest zróżnicowana, głównymi formacjami roślinnymi są lasy, łąki i torfowiska. Najciekawsze są zbiorowiska ekosystemów wodno-torfowiskowych na przykład rezerwat Warzewo gmina Podedwórze i leśnych.

Na łąkach nad Zielawą i przy zbiorniku Podedwórze spotykamy rośliny objęte ochroną: Kruszczyk szerokolistny (*Epipactis helleborine*) chroniony gatunek storczyka; Goździk pyszny (*Dianthus superbus*); Grażel żółty (*Nuphar lutea*) roślina częściowo chroniona; Grzybienie białe (*Nymphaea alba*); Konwalia majowa (*Convallaria majalis*); Kalina





## PROGRAM REGIONALNY

NARODOWA STRATEGIA SPÓJNOŚCI



WOJEWÓDZTWO  
LUBELSKIE

UNIA EUROPEJSKA  
EUROPEJSKI FUNDUSZ  
ROZWOJU REGIONALNEGO



korallowa (*Viburnum opulus*); Kocanki piaszkowe (*Helichrysum arenarium*); Bagno zwyczajne (*Serum palustre*); Turzyca orzęsiona (*Carex pilosa*); Wrzos zwyczajny (*Calluna vulgaris*); Przytulia Schulteza (*Galium schultesii*); Oman wierzbolistny (*Inula salicina*); Goździk kropkowany (*Dianthus deltoides*).

Gatunek chroniony oraz umieszczony w Polskiej Czerwonej Księdze Roślin to Czarcikęsik Kluka (*Succisella inflexa*), przez Polskę przebiega zachodnia granica jego występowania. Znany jest z ponad stu stanowisk w naszym kraju w tym na łąkach nad Zielawą.

### Fauna

Wśród fauny występującej na tym terenie dominują gatunki środkowoeuropejskie, pospolite w całej Polsce. W lasach spotykamy sarny, łosie, jelenie, dziki, wiele gatunków ptaków.

W zbiornikach i ciekach wodnych bobry, wydry, pizniki, dzikie plectwo wodne oraz różne gatunki ryb: sumik karłowaty, szczupak, lin, karp, itp.

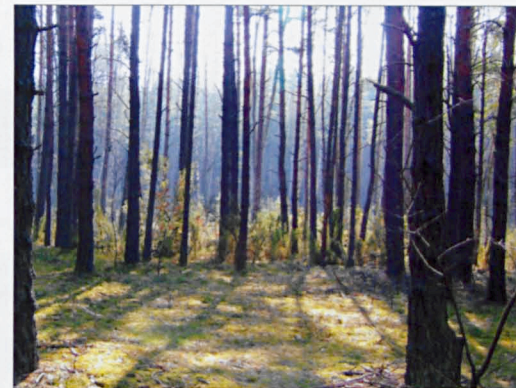
Spotkać można wilki w kompleksach leśnych bowiem teren ten stanowi korytarz migracyjny tych zwierząt.

Występuje tutaj szereg gatunków ptaków chronionych i rzadkich:

Derkacz, Podgorzałka, Bąk gatunek czapli, Bączek, Pszczołojad, Błotniak stawowy, Błotniak łąkowy, Orlik krzykliwy, Kropiatka, Zielonka, Żuraw, Rybitwa rzeczna, Rybitwa czarna, Puchacz, Dzięcioł średni, Podróżniczek, Jarzębatka, Gąsiorek, Ortolan, Cietrzew.

Zbiornik Podedwórze jest ostoją ptasią Natura 2000, wymienione gatunki ptaków zapisane są w Załączniku I Dyrektywy Rady 79/409/EWG.

Na przelotach spotyka się też na Zbiorniku Podedwórze kormorany czarne, zaś lęgi







# PROGRAM REGIONALNY

NARODOWA STRATEGIA SPÓJNOŚCI



WOJEWÓDZTWO  
LUBELSKIE

UNIA EUROPEJSKA  
EUROPEJSKI FUNDUSZ  
ROZWOJU REGIONALNEGO



wyprowadza perkoz dwuczuby, krakwa, cyraneczka, cyranka, głowienka, czernica. Osobliwością na skalę kraju był obserwowany szczudłak. Poza tym na terenie występuje przepiórka, brzegówki, dudek, jastrząb gołębiarz, kruk, bocian biały, we wszystkich większych kompleksach leśnych myszołów. Zbiornik Podedwórze położony jest przy kompleksach leśnych z terenami łowieckimi obfitującymi w zwierzynę.







## Rezerwat Warzewo

Rezerwat Warzewo utworzony w 1988 r. zlokalizowany jest na terenie gminy Podedwórze, w pobliżu wsi Rusiły, obejmuje powierzchnię 41,91 ha. Zaobserwowano 14 typów zbiorowisk roślinnych. Większość z nich zachowała charakter naturalny.

Płytke zagłębienia terenu z wodą wysychającą latem, zasiedla zbiorowisko szuwarowe a zbiorowisko średnio wysokich turzyc reprezentuje zespół *Caricetum eltae*, wyróżniający się wyraźną strukturą kępkową, zalewane jest corocznie wodą w okresie wiosny i jesieni. W okresowo wysychających małych zbiornikach wodnych wykształcają się fitocenozy zespołu z dominacją okrzynicy bagiennej. Występują tu płytkie, rozległe powierzchnie nasłonecznionej wody stwarzające doskonałe warunki bytowe dla ptactwa. Występuje tu około 60 gatunków ptaków między innymi: perkozy-zausznik i perkozek; kilka gatunków kaczek, bąk, błotniak stawowy, łyska, rybitwa zwyczajna, mewa śmieszka, czajki, rycyki, bekasy, kszyki, błotniak łąkowy. Jest to miejsce lęgowe i ostoja dla wielu interesujących gatunków.

Bagno-rezerwat, ze względu na swój naturalny charakter i niepowtarzalną specyfikę przedstawia wysoką wartość naukową. Szata roślinna uznana jest za jeden z najbardziej atrakcyjnych walorów tego obszaru.







## To trzeba zobaczyć!!!



Rozsiane po całym Podlasiu i dolinie Zielawy kapliczki, figury, krzyże przydrożne są symbolami głębokiej wiary jej mieszkańców. Wyróżniają ten teren, a związane są z klimatami pogranicza, jego wielokulturowością. W tych małych formach architektury sakralnej zapisane jest bogactwo kultury duchowej tej ziemi. Religiję chrześcijańską reprezentują trzy wyznania: katolickie, prawosławne i unickie. Na przestrzeni wieków relacje w obszarze religijnym były różnorodne i burzliwe.





## PROGRAM REGIONALNY

NARODOWA STRATEGIA SPÓJNOŚCI



WOJEWÓDZTWO  
LUBELSKIE

UNIA EUROPEJSKA  
EUROPEJSKI FUNDUSZ  
ROZWOJU REGIONALNEGO



### Rossosz

W Rossoszu napotkano na ślady osadnictwa z okresu rzymskiego i cmentarzysko kultury łużyckiej. Miejscowość wzmiankowana od wieku XIII, położona przy dawnym szlaku wileńsko-lwowskim nazywanym gościniec lubelski. W 1569 roku został przyłączony do Korony, do powiatu mielnickiego, w 1551 r. o Rossoszu pisano jako o mieście, najpierw należącym do Połubińskich, następnie do Kopciów. Kolejnymi właścicielami byli Dembińscy, Koniecpolscy, Firlejowie, Sapiehowie, Rysińscy, Potoccy, Ossolińscy. Około 1862 r. miasto stało się własnością Jana Skibiczewskiego, od 1905 r. dobra należały do Stanisława Lasockiego. W XIX w. nastąpił upadek miasteczka, któremu po powstaniu styczniowym odebrano prawo miejskie.

Kościół parafialny pw. Świętego Stanisława Bpa i Męczennika, pierwotny drewniany fundowany przed 1599 r. przez Kaspra Dembińskiego. Kolejny również drewniany zbudowany 1679 r. staraniem ks. Mateusza Sikorskiego. W 1755 r. kolejnym kołatorem kościoła był Karol Józef Sapieha, kościół został spalony w 1861 r., wówczas wyposażenie przeniesiono do kaplicy cmentarnej, którą w 1883 r. zamknęły władze rosyjskie. Starania o budowę nowego kościoła rozpoczęto w 1903 r., kościół obecny został wzniesiony w 1908 r. z fundacji parafian przez majstra Brodeckiego z Huszczy oraz cieśli Szymona Marcinkiewicza i Jana Sacewicza. Parafia reerygowana w 1919 r.

Pomnik upamiętniający uczestników wojny 1920 roku oraz ofiary II wojny światowej. Ten pomnik upamiętnia również rossoskich Żydów.







## PROGRAM REGIONALNY

NARODOWA STRATEGIA SPÓJNOŚCI



WOJEWÓDZTWO  
LUBELSKIE

UNIA EUROPEJSKA  
EUROPEJSKI FUNDUSZ  
ROZWOJU REGIONALNEGO



### MUZEM JÓZEFA IGNACEGO KRASZEWSKIEGO W ROMANOWIE

W odległości około 15 kilometrów od Wisznicy, w gminie Sosnówka leży wieś Romanów, niegdyś wchodząca w skład wisznickiego hrabstwa Sapiechów. Od 1802 roku właścicielami majątku byli Błażej i Anna Malscy dziadkowie pisarza Józefa Ignacego Kraszewskiego. W latach 1806-1812 Malscy wzniesli tu na starych fundamentach i piwnicach murowany klasycystyczny dwór oraz kaplicę w kształcie rotundy. Otacza je prastary barokowy park sapieżyński z przełomu XVII i XVIII wieku. Ma on charakter regularnego ogrodu włoskiego z alejami grabowymi i położoną na osi założenia, centralną aleją świerkową. Barokowa regularność, prawie niezmienny układ szpalerów i kwater, czytelne do dziś ślady obronności tego miejsca: fosa i zarysy bastionów, wszystko to daje mu wyraźny „rys staropolski” i czyni z zespołu dworsko-parkowego w Romanowie jedno z najciekawszych miejsc na Południowym Podlasiu.



Dwór, początkowo parterowy, od 1858 roku z zagospodarowanym poddaszem i w części środkowej piętrowy, odbudowany po zniszczeniu w czasie II wojny, od 1962 roku mieści Muzeum Józefa Ignacego Kraszewskiego. Tutaj bowiem spędził swe lata dziecińce przysły autor „Starej baśni”. Urodzony w 1812 roku w Warszawie, prawdopodobnie od roku 1815 wychowywał się u dziadków Malskich w Romanowie, a potem po 4 latach spędzonych w Akademii Białskiej w Białej Radziwiłłowskiej /Podlaskiej/ i po roku w szkole w Lublinie, w 1827 roku opuścił Podlasie i udał się do szkoły w Swisłoczy na ziemiach białoruskich, gdzie wówczas mieszkali rodzice.

Sielska, ciepła i pełna opowieści o przeszłości atmosfera domu dziadków, jednocześnie przesiąknięta oświeceniowym kultem sztuki i wiedzy wywarła ogromny





## PROGRAM REGIONALNY

NARODOWA STRATEGIA SPÓJNOŚCI



WOJEWÓDZTWO  
LUBELSKIE

UNIA EUROPEJSKA  
EUROPEJSKI FUNDUSZ  
ROZWOJU REGIONALNEGO



wpływ na zainteresowania i późniejszą twórczość pisarza a babka Anna Malska była osobą wspierającą wnuka w trudnych początkach literackiej i naukowej drogi, tego niezmordowanego popularyzatora wiedzy o przeszłości narodu, autora 100 powieści historycznych i 130 innych dzieł powieściowych a także historyka naukowca, publicysty, kolekcjonera, malarza i muzyka.

Muzeum zgromadziło bardzo interesujący zbiór pamiątek po niezmordowanym twórcy, jego rodzinie i czasach, w których żył. Niezwykle zasobna i ciekawa jest biblioteka muzealna - zawiera niemalże kompletny zbiór wszystkich wydań dzieł Kraszewskiego, cenną kolekcję czasopism, do których słał odcinki swych powieści i niezliczone artykuły. W dziale rękopisów najcenniejsze pozycje to rękopis powieści „Starosta warszawski” oraz dziennik podróży do Odessy z 1843 roku, z niezwykle pięknym szkicownikiem. Rysunki i szkice ołówkowe, akwaforty, akwarele i obrazy na płótnie to kolejna cenna część zbiorów. Pokażna jest kolekcja portretów pisarza - olejnych, graficznych i fotograficznych oraz zbiór portretów rodzinnych. Gromadzone przez lata zabytkowe meble pozwoliły na odtworzenie urody wnętrza ziemiańskiego dworu.

Całość odbudowana z ogromnym pietyzmem dla szczegółów - dwór, kapliczka, brama wjazdowa z 1870 roku, park - jest przykładem urody ziemiańskich siedzib.

Do Muzeum, które jest czynne codziennie oprócz poniedziałków w godzinach 10.00-16.00, zaprasza pani dyrektor Anna Czobodzińska-Przybysławska. Wycieczki zgłoszone przyjmowane są także w innych, dostosowanych do potrzeb turystów godzinach. W sezonie wakacyjnym czas pracy wydłużony jest do godziny 18.00. Muzeum posiada także czteroosobowy pokój gościnny, przeznaczony przede wszystkim dla naukowców pracujących nad twórczością J. I. Kraszewskiego, ale czasem zamieszkać w nim mogą także zbląkani turyści.







## PROGRAM REGIONALNY

NARODOWA STRATEGIA SPÓJNOŚCI



WOJEWÓDZTWO  
LUBELSKIE

UNIA EUROPEJSKA  
EUROPEJSKI FUNDUSZ  
ROZWOJU REGIONALNEGO



*Zespół kościelny obejmuje kościół pw. Przemienienia Pańskiego zbudowany w latach 1937-1939, dobudowany w latach 1945-1950.*



### Centrum Wisznice

Ochroną konserwatorską w Wisznicach objęto centralną część Wisznice: starą zabudowę drewnianą oraz obiekty zabytkowe: cerkiew, kościół, cmentarz, młyn. Wymienione obiekty znajdują się w centrum osady stanowią krajobraz kulturowy ukształtowany w wyniku wiekowej działalności człowieka.



*Plebania murowana z 1875 r.*



*Ciekawym obiektem jest też nieczynny cmentarz założony w 1800 r. zamknięty w 1908 r. Znajdują się na nim groby rodziny Kraszewskich, Sosnowskich, Szelągów, Kamińskich, Kępińskich.*





## PROGRAM REGIONALNY

NARODOWA STRATEGIA SPÓJNOŚCI



WOJEWÓDZTWO  
LUBELSKIE

UNIA EUROPEJSKA  
EUROPEJSKI FUNDUSZ  
ROZWOJU REGIONALNEGO



*Zespół kościoła filialnego obejmuje: murowaną cerkiew unicką, obecnie kościół pw. św. Jerzego i Wniebowzięcia NMP, cmentarz przykościelny wraz z otaczającym drzewostanem.*



*Bank w Wisznicach ma swoje placówki w Podedwórzcu, Sosnowcu i Jabloniu.*



*Przy ul. Kościelnej młyn drewniany z początku XX w.*







**PROGRAM  
REGIONALNY**  
NARODOWA STRATEGIA SPÓJNOŚCI



WOJEWÓDZTWO  
LUBELSKIE

UNIA EUROPEJSKA  
EUROPEJSKI FUNDUSZ  
ROZWOJU REGIONALNEGO



## August Zamoyski (1893- 1970)

Wybitny polski rzeźbiarz

A wszystko zaczęło się w Jabłoniu

August Zamoyski urodził się 28 czerwca 1893 r. w majątku Jabłoń jako syn Tomasza Zamoyskiego i Ludmiły z Zamoyskich Zamoyskiej. W dzieciństwie pobierał nauki w domu, uczył się też rzemiosła u miejscowego kowala i stolarza. Świadczenie dojrzałości uzyskuje w szkole generała Pawła Chrzanowskiego w Warszawie przy ul. Smolnej 11. Następnie wyjeżdża (1912-1914) na uniwersytet we Fryburgu gdzie studiował prawo, może też ekonomię i agronomię, później w Heidelbergu filozofię. W 1914 roku trafia do niewoli niemieckiej, skąd wydostaje go ciotka, dama dworu arcyksięcia Józefa w Wiedniu. Z tego czasu datują się pierwsze próby rysunkowe. Poznaje też słynną tancerkę Ritę Sacchetto, z którą się żeni wbrew woli rodziców 5 maja 1917 r.

W 1916 r. pracuje w Berlinie u kamieniarza i snycerza meblowego. Wynajmuje pracownię przy Augusta Victoria Strasse 34 w Berlinie. Zauważony przez monachijskiego rzeźbiarza Josepha Wackerle zostaje jego uczniem a następnie asystentem w Kunstgewerberschule w Berlinie, potem w Monachium. Styka się z ekspresjonistami niemieckimi.

W okresie międzywojennym artysta aktywnie uczestniczy w wystawach, wygłasza odczyty. W grudniu 1920 r. wyjeżdża do Nowego Jorku, w 1924 r. do Paryża. Wynajmuje pracownię przy rue de Rennes 6 zachowując pracownię w Zakopanem. Później dzieli swój czas między Paryż a Warszawę.





## PROGRAM REGIONALNY

NARODOWA STRATEGIA SPÓJNOŚCI



WOJEWÓDZTWO  
LUBELSKIE

UNIA EUROPEJSKA  
EUROPEJSKI FUNDUSZ  
ROZWOJU REGIONALNEGO



Wybuch wojny niemiecko-polskiej w 1939 r. zastaje Zamoyskiego w Paryżu. Wyrusza z Paryża wraz ze swoją wiejską modelką Franką do Jabłonia. Ukrywa pozostawione w majątku rzeźby, część z nich zatapiając w stawie. Jeszcze we wrześniu przez Budapeszt powraca do Paryża.

W latach 1948-49 koresponduje z dyr. Muzeum Narodowego w Warszawie prof. Stanisławem Lorentzem w sprawie wydobywania rzeźb ukrytych w majątku Jabłonia. Proponuje ofiarowanie większości z nich Muzeum.

August Zamoyski jest autorem traktatu „Sztuka i Substancja” będącym podsumowaniem poglądów artysty na życie i sztukę. Został on ogłoszony w 1951 r. na Międzynarodowym Kongresie Filozoficznym w Sao Paulo.

Do Polski przyjeżdża w 1956 i 1964 r.

Umiera, po ciężkiej chorobie 19 maja 1970 r. w Sant-Clar-de-Riviere. Zostaje pochowany w ogrodzie przy domu.

W Jabloniu pamiętają Augusta Zamoyskiego, z jego życiem i twórczością można zapoznać się w Izbie Pamięci Augusta Zamoyskiego w Jabloniu.







**PROGRAM  
REGIONALNY**  
NARODOWA STRATEGIA SPÓJNOŚCI



WOJEWÓDZTWO  
LUBELSKIE

UNIA EUROPEJSKA  
EUROPEJSKI FUNDUSZ  
ROZWOJU REGIONALNEGO



## Ośrodek Edukacji Regionalnej w Hołowni zaprasza cały rok!!! dzieci, młodzież i wszystkich zainteresowanych...

### Edukacja regionalna - dziedzictwo kulturowe w regionie

Bloki tematyczne:

**Uprawa i obróbka lnu - soroczka**, to nazwa koszuli lnianej, noszonej na podlaskiej wsi w XIX w. Uczestnicy warsztatów zapoznają się z całym procesem powstania płótna lnianego. Poczynając od uprawy lnu, uczestniczyć będą w obróbce lnu i przędzeniu nici oraz tkaniu z nich płótna na krosnach.

**Od ziarna do chleba** - uczestnicy zobaczą jak ciężko trzeba było dawniej pracować aby na stole, w każdym domu leżał świeży chleb. Aktywne uczestnictwo w kolejnych etapach tego procesu wzbudzi w uczestnikach szacunek do chleba, ludzkiej pracy i tradycji.

**Od gliny do cegły** - edukacyjny plac zabaw ,gdzie można zapoznać się z funkcjonowaniem XIX wiecznej cegielni.

**Dawne zajęcia domowe** - czerpanie wody ze studni z żurawiem, pranie bielizny na tarze i kijanką, maglowanie jej, prasowanie żelazkiem na duszę, robienie mąki na żarnach, ubijanie masła w drewnianej maselnicy itp.

**Warsztaty rękodzielnicze** - pod okiem twórców ludowych można lepić garnki, wypłacać kwiaty ze słomy, malować na szkle, tkać gobeliny, robić kwiaty z bibuły, malować pisanki i robić palmy wielkanocne.

### Wiejskie SPA w Krainie Rumianku

Niekwestionowanym atutem gminy Podedwórze jest uprawa rumianku. Aby wykorzystać uprawę tego zioła do rozwoju miejscowości i tworzenia miejsc pracy Stowarzyszenie postanowiło w drewnianych stuletnich spichlerzach stworzyć gabinety odnowy biolo-





## PROGRAM REGIONALNY

NARODOWA STRATEGIA SPÓJNOŚCI



WOJEWÓDZTWO  
LUBELSKIE

UNIA EUROPEJSKA  
EUROPEJSKI FUNDUSZ  
ROZWOJU REGIONALNEGO



gicznej. Od lipca 2009 r. funkcjonuje gabinet masażu oraz sauna sucha. Mieszkanca Hołowna, absolwentka fizykoterapii znalazła tutaj miejsce pracy. Docelowo będzie można skorzystać z kąpeli ziółowych, hydromasażu, zabiegów kosmetycznych, sauny parowej, aromaterapii oraz eko fitness.

Zespoły obrzędowe: Wrzeciono i Rumенок prezentują tradycje związane z dawnym życiem na wsi: Tradycyjne żniwa, Wykopki, Jak to ze lnem było, Narodziny i chrzciny, Szeptucha i czmut, Kiszzenie kapusty, Kołędowanie na Polesiu, Obrzędy wigilijne i wielkanocne.

W Ośrodku Edukacji Regionalnej można oglądać interesującą wystawę **Projekt Hołowno**, który jest artystyczną wizją rozwoju miejscowości wykonaną przez studentów wydziału Artystycznego UMCS.

W Ośrodku organizowane są białe i zielone szkoły, kolonie regionalne oraz imprezy integracyjne dla firm. Kilkudniowe pobyty stały się możliwe dzięki stworzeniu bazy noclegowej dla 45 osób

Stowarzyszenie na rzecz aktywizacji mieszkańców Polesia Lubelskiego powstało w 2001 roku, aktywną działalność rozpoczęło rok później, gdy otrzymało siedzibę, budynek po byłej szkole w Hołownie, gdzie powstał Ośrodek Edukacji Regionalnej. Od początku istnienia Stowarzyszenie pozyskuje fundusze z różnych grantów, które przyczyniają się do rozwoju działalności i aktywizują mieszkańców gminy.







**PROGRAM  
REGIONALNY**  
NARODOWA STRATEGIA SPÓJNOŚCI



WOJEWÓDZTWO  
LUBELSKIE

UNIA EUROPEJSKA  
EUROPEJSKI FUNDUSZ  
ROZWOJU REGIONALNEGO



**Gmina Wisznice**

*To trzeba zobaczyć!!!*



*Polubicze:  
Zespół kościelny obejmuje kościół św. Jana Ewangelisty z 1919 r., dzwonnice murowaną z II poł. XIX w., plebanię drewnianą z pocz. XX w., cmentarz przykościelny wraz z otaczającym drzewostanem.*



*Gmina Wisznice to zagłębie sadownicze i warzywnicze regionu.*



*Park dworski w Polubiczach z II poł. XIX w.*





## PROGRAM REGIONALNY

NARODOWA STRATEGIA SPÓJNOŚCI



WOJEWÓDZTWO  
LUBELSKIE

UNIA EUROPEJSKA  
EUROPEJSKI FUNDUSZ  
ROZWOJU REGIONALNEGO



*Przykład budownictwa drewnianego na terenie gminy Wisznice.*



*Kościół pw. Najświętszego Serca Jezusowego w Horodyszczu.*



*Zespół pałacowo-parkowy w Horodyszczu obejmuje pałac murowany z pocz. XVIII w. oraz park ze stawem z XVIII i XIX w.*



*Horodyszcz nazywane jest zagłębiem śękacza.*







**PROGRAM  
REGIONALNY**  
NARODOWA STRATEGIA SPÓJNOŚCI



WOJEWÓDZTWO  
LUBELSKIE

UNIA EUROPEJSKA  
EUROPEJSKI FUNDUSZ  
ROZWOJU REGIONALNEGO



## Gmina Sosnówka

*To trzeba zobaczyć!!!*



*Kościół parafialny pw. Narodzenia Najświętszej Marii Panny w Motwicy, pierwotnie cerkiew unicka zbudowana w latach 1796-98 r.*



*Kościół p.w. Podwyższenia Krzyża w Żeszczynce pierwotnie cerkiew unicka z I poł. XVII w.*



*Kościół pw. Świętego Michała w Rozwadówce, pierwotnie cerkiew prawosławna zbudowana w 1911 r., dzwonnica drewniana ok. 1911 r., kapliczka murowana z 1818 r.*







## PROGRAM REGIONALNY

NARODOWA STRATEGIA SPÓJNOŚCI



WOJEWÓDZTWO  
LUBELSKIE

UNIA EUROPEJSKA  
EUROPEJSKI FUNDUSZ  
ROZWOJU REGIONALNEGO



Pomnik ku czci Józefa Piłsudskiego w Sosnowce.



Przykład dawnego budownictwa drewnianego na terenie gminy Sosnowka.

W Żeszczynce od lutego 2008 r. działa Stowarzyszenie Inicjatyw Lokalnych Ośrodek Kultury, Tradycji i Edukacji „W szkole”.

W ofercie edukacyjnej Stowarzyszenia jest spacer z przewodnikiem po Mlecznej Drodze i Śladami historii. Na Ulicy Mistrzów spotkamy malarzy, hafciarki, zapoznamy się jak dawniej tkano płótno i perebory, jak wykonywano z tyka postoly a z jednego kawałka drewna dłubanki. Stowarzyszenie zaprasza też na ścieżkę turystyczno przyrodniczą na bezkrwawe łowy - fotografowanie.







**PROGRAM  
REGIONALNY**  
NARODOWA STRATEGIA SPÓJNOŚCI



WOJEWÓDZTWO  
LUBELSKIE

UNIA EUROPEJSKA  
EUROPEJSKI FUNDUSZ  
ROZWOJU REGIONALNEGO



**Gmina Rossosz**

*To trzeba zobaczyć!!!*



*Dawny cmentarz unicki.*



*Pomnik Powstańców Styczniowych. W XIX w. mieszkańcy brali aktywny udział w Powstaniu Styczniowym, po upadku którego Rossosz utracił prawo miejskie.*



*W Rossoszu w czasie II wojny światowej powstały Bataliony Chłopskie, chlubnie zapisały się w walce o odzyskanie niepodległości przez Polskę.*







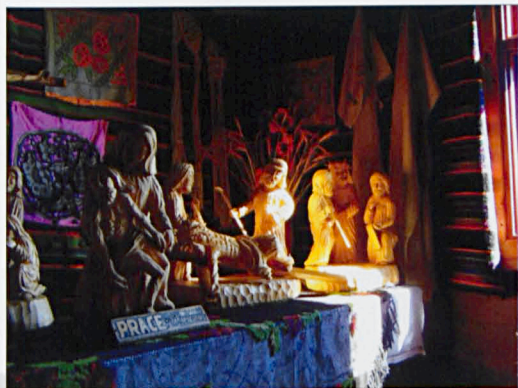
## PROGRAM REGIONALNY

NARODOWA STRATEGIA SPÓJNOŚCI



WOJEWÓDZTWO  
LUBELSKIE

UNIA EUROPEJSKA  
EUROPEJSKI FUNDUSZ  
ROZWOJU REGIONALNEGO



*W Rossoszu żył ludowy rzeźbiarz Edward Korszun (1944-2003), najlepiej czuł się w domowej pracowni, gdzie rzeźbił. Zostawił po sobie kilkaset rzeźb w drewnie. Duża ich część znajduje się w muzeach w Białej Podlaskiej, Toruniu, Bydgoszczy, w prywatnych kolekcjach w kraju i za granicami oraz w kościołach: w Rossoszu, Ortelu, Bejtach, Warszawie.*



*Skansen - Zagroda na Zabaszcie - zagroda wiejska z przełomu XIX i XX w.*



*Osada Rossosz rozwinęła się w XIII w. w rozwidleniu rzek Muławy i Zielawy. Wasil Pohubiński lokował tu miasto na prawie polskim, którego herbem stał się herb rodu Pohubińskich - „Jastrzębice”. Zawieruchy dziejowe nie ominęły miasta, w 1640 Rossosz został spalony. Potop szwedzki po raz kolejny zrujnował miasto, przez które przeszły wojska księcia siedmiogrodzkiego Rakoczego. Na terenie gminy Rossosz nie zachowały się zabytki przypominające, bądź świadczące o bogatej historii tej ziemi.*







## Gmina Jabłoń

*To trzeba zobaczyć!!!*

*Osada Jabłoń to jedna z najstarszych miejscowości pogranicza Podlasia i Polesia Lubelskiego. Wieś o bardzo bogatej przeszłości, znana w kraju i daleko poza granicami dzięki twórczości wybitnego polskiego rzeźbiarza Augusta hrabiego Zamoyskiego.*



*Zamoyscy dobra Jabłoń nabyli w 1884 roku i przez 60 lat były one związane z tą rodziną. W latach 1904-1905 wybudowano nowy neogotycki pałac, wzorowany na angielskich rezydencjach z czasów późnego gotyku i początków renesansu. Lata do wybuchu I wojny światowej były okresem świetności tej rezydencji.*



*Kościół pw. św. Tomasza z Villanowy, mur. w latach 1907-1909.*



*Kościół rzym.-kat. w Gęsi p.w. św. Jozafata, mur. w latach 1912-1913.*



*Kościół pw. Imienia NMP w Kolanie, wybudowany w latach 1858-1860 przez Amelię Łubieńską.*





## PROGRAM REGIONALNY

NARODOWA STRATEGIA SPÓJNOŚCI



WOJEWÓDZTWO  
LUBELSKIE

UNIA EUROPEJSKA  
EUROPEJSKI FUNDUSZ  
ROZWOJU REGIONALNEGO



*Dawna cerkiew unicka w Paszenkach, obecnie kościół rzym.-kat. parafia p.w. św. Trójcy, drewniana.*



*Założenie pałacowo-parkowe XIX/XX w. w Kolanie.*



*Czworak folwarczny w Jabloniu.*



*Plebania w Jabloniu.*



*Zespół Szkół Rolniczych w Jabloniu im. Augusta Zamoyskiego kształci młodzież z powiatu parczewskiego i bialskiego.*







## Gmina Podedwórze

*To trzeba zobaczyć!!!*



Centrum Podedwórza, kapliczka na rozwidleniu dróg 1646 r., najstarsza w powiecie parczewskim potocznie zwana jest świętym Janem, wewnątrz znajduje się drewniana rzeźba Chrystusa Frasobliwego.



Kościół parafialny pw. Podwyższenia Krzyża Św. parafii Opole w Podedwórze. Nazwany Czerwonym Kościołem, mурowany w latach 1911-1914 przez wybitnego architekta Stefana Szyllera (1857-1933). Fundatorami budowli byli mieszkańcy parafii Opole oraz właściciel majątku Antopol-Piechy Henryk Zaleski.

Kościół otacza zabytkowy drzewostan, za parkanem kościelnym rozpoczyna się cmentarz parafialny, w jego wschodniej, najstarszej części znajdują się ciekawe XIX wieczne nagrobki.



Zespół kościelny tzw. Biały Kościół-kościół filialny p.w. Zwiastowania NMP, mурowany w latach 1805-1811, dzwonnica mурowana z ok. 1811 r., nagrobek Szlubowskich 1807 r., drzewostan na cmentarzu przykościelnym.





## PROGRAM REGIONALNY

NARODOWA STRATEGIA SPÓJNOŚCI



WOJEWÓDZTWO  
LUBELSKIE

UNIA EUROPEJSKA  
EUROPEJSKI FUNDUSZ  
ROZWOJU REGIONALNEGO



*Pozostałości założenia parkowego w Antopolu z II poł. XIX w. Dobrze zachowane aleje grabowe i pojedyncze włoskie topole, drzewa którymi chętnie wysadzano aleje przy dawnych dworach. W majątku Jabłoń prowadzona była szkółka włoskich topoli.*



*Zespół ludowo-obrzędowy Wrzeciono.*



*Zespół ludowo-obrzędowy Rumенок.*



*Kuźnia w Zaliszczu, prowadzona przez Stowarzyszenie na Rzecz Wspierania i Rozwoju Wsi Lubelskiej założonego w 2001 r. Stowarzyszenie prowadzi także grupę cyrkową.*



*Gmina Podedwórze położona jest na terenie nizinno-bagiennym, wśród rozlewisk rzeki Zielawy oraz w sąsiedztwie Pojezierza Łęczyńsko-Włodawskiego. Najniższymi terenami w gminie Podedwórze są Kolińskie Błota (152,3 m n.p.m.) a najwyższym wzniesieniem Grabowska Góra (185,0 m n.p.m.).*





## PROGRAM REGIONALNY

NARODOWA STRATEGIA SPÓJNOŚCI



WOJEWÓDZTWO  
LUBELSKIE

UNIA EUROPEJSKA  
EUROPEJSKI FUNDUSZ  
ROZWOJU REGIONALNEGO



### Dolina Zielawy zaprasza!!!

Na coroczne festyny wakacyjne:

Dni Wisznicy - lipiec.

Święto Sosny - lipiec, gmina Sosnówka.

Dni Podedwórze - lipiec/sierpień.

Dni Jabłonia - lipiec/sierpień.

Dożynki gminne w Sosnowce - sierpień.

Odbywają się wówczas występy lokalnych zespołów ludowych, muzycznych, chórów, degustacje potraw regionalnych, zawody sportowe.







**PROGRAM  
REGIONALNY**  
NARODOWA STRATEGIA SPÓJNOŚCI



WOJEWÓDZTWO  
LUBELSKIE

UNIA EUROPEJSKA  
EUROPEJSKI FUNDUSZ  
ROZWOJU REGIONALNEGO



Festiwal Muzyki Młodego Pogranicza (Wisznice sierpień/wrzesień).

Karnawał na ludowo (Podedwórze - luty).

Powiatowy Przegląd Teatrów Wiejskich (gmina Jabłoń - Paszenki - kwiecień).

„Spotkania z Augustem Zamoyskim”, na które zapraszani są wybitni goście i znawcy jego rzeźbiarskiego kunsztu, (Jabłoń - maj).

Biesiada w Jabłoni (czerwiec, impreza kultywująca tradycje ludowe).

Święto Krainy Rumianku (gmina Podedwórze - Hołowno - czerwiec/lipiec).

Biesiada na Zabaszcie w Rossoszu (lipiec, impreza kultywująca tradycje ludowe).

Plener Twórców Ludowych Lubelszczyzny im. Augusta Zamoyskiego w Jabłoni (lipiec).

I Jarmark sztuki ludowej w Podedwórze (lipiec).

Ogólnopolski Wyścig Kolarski im. Augusta Zamoyskiego. Impreza upamiętnia rocznicę samotnej wyprawy rowerowej Zamoyskiego z Paryża do Zakopanego w 1825 roku (Jabłoń - sierpień).

Tradycyjne żniwa w Hołownie gmina Podedwórze (sierpień).







**PROGRAM  
REGIONALNY**  
NARODOWA STRATEGIA SPÓJNOŚCI



WOJEWÓDZTWO  
LUBELSKIE

UNIA EUROPEJSKA  
EUROPEJSKI FUNDUSZ  
ROZWOJU REGIONALNEGO



Sezon turystyczny kończy się w gminie Jabłoń we wrześniu odpustem parafialnym - święto patrona parafii Św. Tomasza z Villanowy.

29 września na terenie Jabłonia odbywają się uroczystości związane z rocznicą zwycięskiej bitwy pod Jabłoniem, Wojska Polskiego 60 Dywizji Samodzielnej Grupy Operacyjnej „Polesie” gen. Franciszka Kleeberga.



Rozwój turystyki wiejskiej i agroturystyki na terenie gmin partnerskich „Dolina Zielawy” jest akceptowany przez lokalne społeczności, które widzą w tych działaniach miejsce do indywidualnej aktywności gospodarczej a więc sposób dodatkowych dochodów poza gospodarstwem.

Tereny Doliny Zielawy posiadają wszelkie właściwości, aby stać się atrakcyjnym miejscem odwiedzin.





**PROGRAM  
REGIONALNY**  
NARODOWA STRATEGIA SPÓJNOŚCI



WOJEWÓDZTWO  
LUBELSKIE

UNIA EUROPEJSKA  
EUROPEJSKI FUNDUSZ  
ROZWOJU REGIONALNEGO



## Zielawa Valley

This publication appeared within the frame of the project "The construction of the district roads which are the part of the tourist area Zielawa Valley" co-funded from the Regional Operational Programme of Lublin Province for 2007-2013 years within the frame of the Priority Pivot V Transport, Action 5.2 Local Transport System.

The subject of this project is the execution of the joint action of the five districts aimed at the improvement of the road infrastructure in the regions which attract tourists. The execution of this task lies in the building and re-building of the chosen laps of the district roads located in the area along the tourist routs called Cultural Inheritance of the Zielawa Valley Tourist Area. This route should connect all attractive places of the five districts cooperated within the project Zielawa Valley. The project implied the constructions of the nine local roads in the land of five districts: Wisznice, Sosnówka, Rossosz (Biała Podlaska county) and Jablon, Podedwórze (Parscew county). All these districts strive to create an extensive tourist product within the scope of the recreational tourism. The actions such as currently executing project are used to this goal.

The cooperation of the improvement of the road infrastructure determines the key factor in the economic and tourist development of this region since its attraction is currently increasing due to the access to it.

The lands of the Zielawa Valley is situated within Polesie Lubelskie which borders south on Polesie Volynskie, south-west on Lubelska Upland, west and north on Central-Polish Downlands. One should bear in mind that Polesie Lubelskie (also called Podlaskie, Zachodnie) belongs to geographical Polesie region whose fundamental part is situated east of the Bug in the lands of Ukraine and Belarus.

In its initial lap on the ground of Podedwórze, Zielawa is connected by the system of the land-reclamation trenches with the Wieprz Krzna Channel and retential reservoirs Zahajki, Mosty I, Podedwórze.





**PROGRAM  
REGIONALNY**  
NARODOWA STRATEGIA SPÓJNOŚCI



WOJEWÓDZTWO  
LUBELSKIE

UNIA EUROPEJSKA  
EUROPEJSKI FUNDUSZ  
ROZWOJU REGIONALNEGO



In its central lap in the neighbourhood of Wisznice the initially wide valley gets narrower. On the ground of Zakleslosc Lomazka the river flows through the wide valley (water accumulation pleistocene plain) again. The river Zielawa is the biggest tributary of the river Krzna which constitutes the left-side tributary of the Bug. A lot of species of the wildlife of this area can be found in the valley of the river Krzna.

The development of the rural tourism, recreation and farm tourism belongs to the priority tasks of the district development strategies, which are in accord with the strategy of Lublin Province and the Plan of the Marketing Tourism in Lublin Province for 2007-2013 years.

*thum. Svitlana Yefimova*





**PROGRAM  
REGIONALNY**  
NARODOWA STRATEGIA SPÓJNOŚCI



WOJEWÓDZTWO  
LUBELSKIE

UNIA EUROPEJSKA  
EUROPEJSKI FUNDUSZ  
ROZWOJU REGIONALNEGO



## Долига Зелявы

Эта публикация создана в процессе реализации проекта «Строительство гминных дорог входящих в состав туристического района Долига Зелявы» финансируемого совместно с Оперативной Региональной Программы Люблинского Воеводства на 2007-2013 годы. Ось Приоритетная 5 Транспорт, Задание 5.2 Локальная Транспортная Структура.

Предметом проекта есть реализация совместного задания пяти гмин, целью которого является улучшение инфраструктуры дорог в местах привлекающих туристов своими достопримечательностями. Реализация этого задания заключается в строительстве и перестройке избранных участков гминных дорог находящихся на территории лежащей вдоль планированной туристической трассы: Культурное Наследие Туристического Региона Долины

Зелявы. Этот маршрут должен соединить все туристические достопримечательности пяти гмин, которые сотрудничают в реализации проекта Долина Зелявы.

Целью проекта является строительство девяти локальных дорог на территории пяти гмин: Вишнице, Сосновка, Россош (Бялски повят), а также Яблонь и Подедвуже (Парчевски повят), стремящихся создать единый туристический комплекс. Этой цели служат действия предпринятые в связи с реализацией данного проекта.

Совместные действия с целью улучшения инфраструктуры дорог составляют ключевой элемент в экономическом развитии а также в развитии туризма данного региона, поскольку возрастает интерес к нему в связи с его доступностью.

Территория Долины Зелявы расположена в пределах Люблинского Полесья, которое с южной стороны





**PROGRAM  
REGIONALNY**  
NARODOWA STRATEGIA SPÓJNOŚCI



WOJEWÓDZTWO  
LUBELSKIE

UNIA EUROPEJSKA  
EUROPEJSKI FUNDUSZ  
ROZWOJU REGIONALNEGO



границит с Волинским Полесьем, юго-западе - с Люблинской Возвышенностью, а с западной и северной стороны с Низменностями центральной Польши. Следует помнить о том, что Люблинское Полесье (также называемое Подляским, Западным) относится к территории географического Полесья, основная часть которого расположена на восточной стороне реки Буг, на территории Украины и Беларуси.

В начальном участке, на территории гмины Подедуже, Зелява соединена мелиорационной системой с каналом Вепш-Кшна и водохранилищами: Захайки, Мосты 1, Подедуже. В центральном участке в районе Вишниц, изначально широкая долина сужается. На территории Заклеслости Ломаской река снова плывёт широкой долиной - равниной водной аккумуляции.

Зелява - это самый большой приток Кшны, которая в свою очередь является левым притоком реки Буг. Долина реки Зелявы славится многочисленными видами фауны и флоры.

Развитие туризма в сельской местности относится к приоритетным заданиям стратегии развития гмин, которые соответствуют стратегиям Люблинского Воеводства и Плану Туристического Маркетинга м Люблинском Воеводстве на 2007-2013 годы.

*thum. Svitlana Yefimova*











**PROGRAM  
REGIONALNY**  
NARODOWA STRATEGIA SPÓJNOŚCI



WOJEWÓDZTWO  
LUBELSKIE

UNIA EUROPEJSKA  
EUROPEJSKI FUNDUSZ  
ROZWOJU REGIONALNEGO



VI  
Bud



**REGIONALNY PROGRAM OPERACYJNY WOJEWÓDZTWA LUBELSKIEGO NA LATA 2007-2013;**  
**Tytuł projektu: BUDOWA DRÓG GMINNYCH WCHODZĄCYCH W SKŁAD OBSZARU TURYSTYCZNEGO**  
**„DOLINA ZIELAWY”, Beneficjent: Gmina Podedwórze**