



INFORMACYJNY BIULETYN URZĘDU GMINY TERESPOL

WYDANIE
SPECJALNE

21-550 Terespol
ul. Wojska Polskiego 47

TEL. 83 376 12 20; FAX 83 376 12 29
e-mail: info@terespol.ug.gov.pl

PROCES WDRAŻANIA GMINNEGO SYSTEMU ODBIORU ODPADÓW KOMUNALNYCH OD MIESZKAŃCÓW GMINY TERESPOL

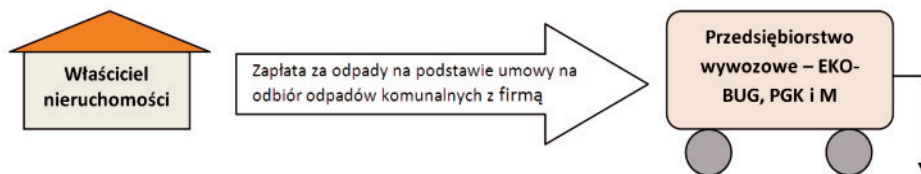
(NIERUCHOMOŚCI ZAMIESZKAŁE)
(nowy system zacznie działać od dnia 1 lipca 2013 r.)

**Sejm zmieniając ustawę o utrzymaniu czystości i porządku w gminach,
nałożył nowe obowiązki na mieszkańców i na gminy**



I. NA CZYM POLEGA ZMIANA SYSTEMU GOSPODAROWANIA ODPADAMI ?

Dotychczas właściciel nieruchomości **sam** podpisywał umowę na odbiór odpadów komunalnych z przedsiębiorcą:



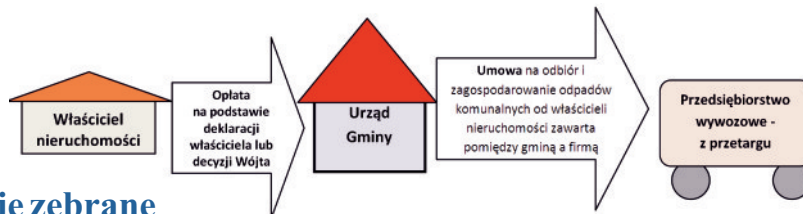
Dotychczas w 95 % odpady komunalne składowane były na Składowisku odpadów w Lebidziewie. Recykling, ponowne zagospodarowanie i odsprzedaż była na niewielkim poziomie.



Zdarzały się też sytuacje, że część śmieci wywożona była do lasu, na pobocza dróg, itp.



Od 1 lipca 2013 r. umowy zawarte pomiędzy właścicielem nieruchomości, a przedsiębiorcą dotychczas odbierającym odpady będą rozwiązane. Umowę za właściciela nieruchomości podpisze gmina. Jednak należy pamiętać, że właściciel nieruchomości zobowiązany będzie do uiszczenia wszelkich zaległych zobowiązań w stosunku do przedsiębiorcy. **Odpady od mieszkańców przejmie gmina w zamian za opłatę.**



Odpady selektywnie zebrane

Odpady komunalne: papier, metal, tworzywo sztuczne i szkło zebrane selektywnie muszą być poddane recyklingowi, ponownemu zagospodarowaniu i odsprzedaży. Docelowo do 2020 r. musi być co najmniej 50 % wagowo odpadów poddanych recyklingowi.



Jeżeli gmina nie uzyska odpowiednich poziomów w wysokości co najmniej 50% wagowo oraz 70% odpadów budowlanych i rozbiórkowych – będzie płacić kary pieniężne.

Kary pieniężne też grożą gminie za odpady komunalne ulegające biodegradacji – gmina może przekazać do składowania max. 35% wagowo całkowitej masy odpadów komunalnych (takie jak np. odpady kuchenne, z sadów i ogrodów) ulegających biodegradacji, w stosunku do masy odpadów wytworzonych w 1995 r.

Odpady zmieszane

Muszą być odwiezione za **wysoką** opłatą **wyłącznie** do Regionalnej Instalacji Przetwarzania Odpadów np. do najbliższej oddalonej w Białej Podlaskiej.



Oprócz obowiązków nałożonych na gminę w zakresie odbioru i zagospodarowania odpadów komunalnych, dodatkowo na Gminie spoczął obowiązek zamknięcia i przeprowadzenia rekultywacji Składowiska odpadów w Lebedziewie.

II. OBOWIĄZKI WŁAŚCICIELI NIERUCHOMOŚCI.

1) **Prowadzenie selektywnej zbiórki odpadów komunalnych.**

2) **Złożenie do Urzędu Gminy deklaracji o wysokości opłaty za gospodarowanie odpadami komunalnymi.**

3) **Wnoszenie do Urzędu Gminy opłaty:**

- mieszkańcy **prowadzący segregację odpadów komunalnych** – płać **4,50 zł** od mieszkańca za miesiąc
- Mieszkańcy **nie prowadzący segregacji odpadów** – płać **11,0 zł** od mieszkańca za miesiąc;

- **opłatę za gospodarowanie odpadami komunalnymi zobowiązany wnosi bez wezwania do kasy Urzędu Gminy Terespol lub na konto 13 1020 1260 0000 0402 0014 0228** tytułem „Opłata za gospodarowanie odpadami komunalnymi”;

- jeżeli mieszkaniec **zadeklaruje niższą stawkę** za odpady tj. 4,50 zł/osobę/miesiąc, a **nie będzie wykonywał segregacji**, bądź **źle segregował**, bądź **przekroczy limit 30 l/osobę/miesiąc/odpadów zmieszanych**, zapłaci **stawkę wyższą tj. 11 zł/osobę/miesiąc**;

- **terminy wnoszenia opłaty – za trzy kolejne miesiące kalendarzowe danego roku, w terminach: do dnia 15 marca; do dnia 15 czerwca; do dnia 15 września; do dnia 15 grudnia;**

- termin wniesienia pierwszej opłaty upływa - **15 lipca 2013 r.**, i obejmuje okres od dnia **1 lipca 2013 r. do 30 września 2013 r.**;

- wnoszenie opłat - następuje **bez wezwania !**

- nie uiszczona opłata śmieciowa musi być ściągana w trybie administracyjnym (tak jak podatki) - w drodze egzekucji administracyjnej należności pieniężnych z tytułu opłaty.

- **terminy wnoszenia opłaty – za trzy kolejne miesiące kalendarzowe danego roku, w terminach: do dnia 15 marca; do dnia 15 czerwca; do dnia 15 września; do dnia 15 grudnia;**

- termin wniesienia pierwszej opłaty upływa - **15 lipca 2013 r.**, i obejmuje okres od dnia **1 lipca 2013 r. do 30 września 2013r.**;

- wnoszenie opłat - następuje **bez wezwania !**

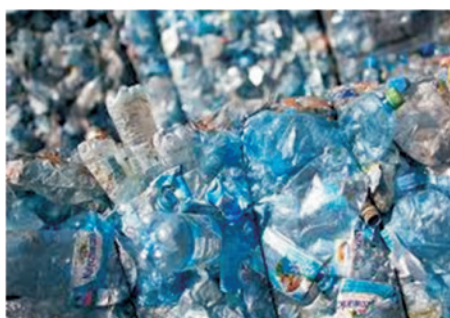
- nie uiszczona opłata śmieciowa musi być ściągana w trybie administracyjnym (tak jak podatki) - w drodze egzekucji administracyjnej należności pieniężnych z tytułu opłaty.



III. OBOWIĄZKI GMINY



- ☞ Objęcie wszystkich właścicieli nieruchomości na terenie gminy systemem gospodarowania odpadami komunalnymi.
- ☞ Wybór metody ustalenia opłaty.
- ☞ Ustalenie stawki opłaty.
- ☞ Ustalenie wzoru deklaracji i przyjęcie deklaracji od mieszkańców.
- ☞ Przeprowadzenie przetargu nieograniczonego w celu wyboru przedsiębiorcy do odbioru i zagospodarowania odpadów komunalnych.
- ☞ Pokrywanie kosztów funkcjonowania systemu tj. odbierania, transportu i odzysku odpadów, zorganizowania punktu selektywnej zbiórki odpadów, obsługi administracyjnej systemu.
- ☞ Przeprowadzenie kampanii informacyjnej.
- ☞ Kontrola firmy wywożącej odpady.
- ☞ Kontrola (wspólnie z firmą) mieszkańców w zakresie poprawności segregacji.
- ☞ Obowiązki sprawozdawcze.



IV. OPŁATY

Stawki opłat wynoszą:

➔ **4,50 zł/mieszkańca/miesiąc** – dla tych, którzy będą segregować.
W ramach tej opłaty można oddać wszystkie odpady posegregowane
i do 30l/osobę/miesiąc odpadów zmieszanych

➔ **11 zł/mieszkańca/miesiąc** - dla tych, którzy nie będą segregować, bądź źle segregować,
bądź deklarując segregację przekroczą limit 30l/osobę/miesiąc.

W zamian za wniesioną opłatę:

1) Odbierane będą bezpośrednio z nieruchomości:



2) Przyjmowane będą w punktach selektywnego odbierania odpadów, dowieszone we własnym zakresie odpady zebrane selektywnie:

- szkło;
- papier, tworzywa sztuczne, metale oraz opakowania wielomateriałowe;
- zużyty sprzęt elektryczny i elektroniczny;
- meble i inne odpady wielkogabarytowe;
- zużyte opony;
- przeterminowane leki i chemikalia;
- zużyte baterie i akumulatory;
- odpady komunalne ulegające biodegradacji, w tym odpady opakowaniowe ulegające biodegradacji, odpady: kuchenne, z upraw, ogrodów, sadów;
- popiół i budowlane i rozbiórkowe.

Pobrane opłaty gmina przeznaczy wyłącznie na:

- 1) odbieranie od mieszkańców odpadów komunalnych bezpośrednio z nieruchomości i z punktów selektywnej zbiórki;
- 2) opłaty za przekazanie odpadów do Regionalnej Instalacji Przetwarzania Odpadów Komunalnych - w 2013 r. przewidziana opłata wynosić będzie 250 zł/tona;
- 3) urządzenie punktów selektywnej zbiórki odpadów w:
 - Lebedziewie,
 - Kobyłanach,
 - Koroszczynie,
 - Małaszewiczach.

V. DEKLARACJE

1. Właściciel nieruchomości jest obowiązany złożyć do Wójty Gminy Terespol deklarację o wysokości opłaty za gospodarowanie odpadami komunalnymi w terminie:

- do dnia 30 kwietnia 2013 r. – dla pierwszej deklaracji;

- 14 dni od dnia zamieszkania na danej nieruchomości pierwszego mieszkańca;

- 14 dni od dnia zmiany danych będących podstawą ustalenia wysokości należnej opłaty za gospodarowanie odpadami komunalnymi, w tym zmiany ilości zamieszkałych osób na terenie posesji lub przystąpienia bądź odstąpienia od zbierania odpadów w sposób selektywny; opłatę za gospodarowanie odpadami komunalnymi w zmienionej wysokości uiszcza się za miesiąc, w którym nastąpiła zmiana.

2. W przypadku niezłożenia deklaracji w terminie określonym wyżej albo uzasadnionych wątpliwości co do danych zawartych w deklaracji, Wójt Gminy określi w drodze decyzji, wysokość opłaty za gospodarowanie odpadami, biorąc pod uwagę uzasadnione szacunki, w tym średnią ilość odpadów komunalnych powstających na nieruchomościach o podobnym charakterze.

2. Deklarację należy złożyć w siedzibie Urzędu Gminy Terespol bądź przesłać drogą pocztową.

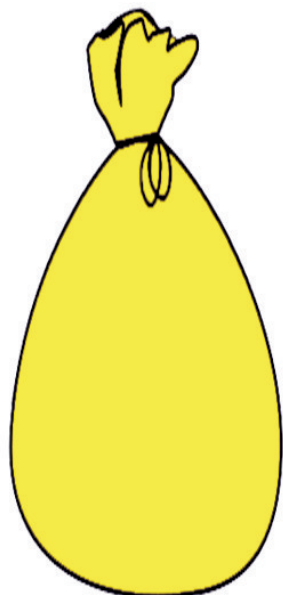
3. Pod pojęciem osoby zamieszkałej rozumie się osobę, która przebywa i generuje odpady na nieruchomości.

4. **Druki deklaracji można pobrać** w Urzędzie Gminy Terespol, u sołtysów oraz ze strony internetowej www.ugterespol.bip.lubelskie.pl.

VI. SEGREGUJESZ ? - PŁACISZ MNIEJ !

Odpady zbierane **selektywnie** – tzw. **surowce wtórne** gromadzone będą w plastikowych przezroczystych workach PE o poj. 120 l (żółty) i 80 l (zielony) – **dostarczonych** mieszkańcom przez przedsiębiorcę. **Worki będą jednoznacznie przypisane do właścicieli nieruchomości oraz oznaczone celem identyfikacji właściciela odpadów.**

Worek żółty: tworzywa sztuczne, papier, opakowania wielomateriałowe



Wrzucamy:

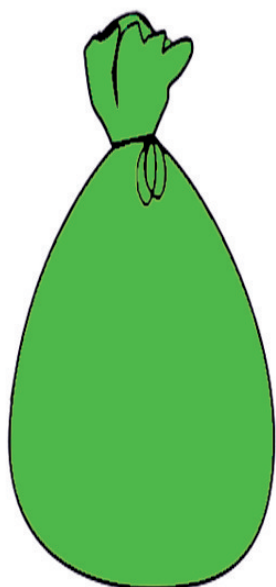
- butelki typu PET, PE,
- opakowania z tworzyw sztucznych po szamponach, płynach, jogurtach (typu PET, PE, PP),
- art. gospodarstwa domowego z tworzyw sztucznych,
- kartony po napojach, sokach, mleku,
- opakowania papierowe, tekturę, kartony,
- gazety, książki, magazyny kolorowe, katalogi, ulotki, zeszyty.

Nie wrzucamy:

- zafuszczonego papieru,
- artykułów higienicznych,
- tapet.

UWAGA: Opakowania powinny być bez nakrętek, korków, czyste, suche i zgniecione!

Worek zielony: szkło, metal



Wrzucamy:

- butelki po napojach, słoiki,
- inne szklane przedmioty,
- opakowania aluminiowe, stalowe (puszki, folia aluminiowa).

Nie wrzucamy:

- talerzy, filiżanek z porcelany, fajansu,
- żarówek, świetlówek, lamp halogenowych i neonowych,
- puszek po farbach i olejach,
- opakowań medycznych,

UWAGA: Opakowania powinny być bez nakrętek, korków, czyste i suche

ODPADY NIESEGREGOWANE - ZMIESZANE

Odpady **zmieszane** odbierane będą w **pojemnikach metalowych lub plastikowych** o poj. 110 l. lub 1100 l. Pojemniki, jeżeli takowych nie posiada, **zakupuje właściciel nieruchomości we własnym zakresie.**



- Dla deklarujących segregację:

Wrzucamy:

Zmieszane odpady komunalne –
max. 30 l/osobę/miesiąc !
Jeżeli limit zostanie przekroczony
lub odpady będą niewłaściwie segregowane
zostanie naliczona opłata 11 zł,
a nie 4,50 zł,
za wszystkie odpady w danym kwartale.

Nie wrzucamy:

odpadów selektywnie
zbieranych, odpadów ogrodowych i resztek
kuchennych, skoszonej trawy, liści i gałęzi
zużytego sprzętu elektrycznego
i elektronicznego, przeterminowanych
leków i chemikalii, zużytych baterii
i akumulatorów, opon, odpadów
budowlanych i rozbiórkowych.

VII. ODPADY KUCHENNE, Z UPRAW, SADÓW, OGRODÓW - BIODEGRADOWALNE

Każdy mieszkaniec, we własnym gospodarstwie domowym, powinien odbierać odpady pochodzące z upraw, sadów, ogrodów, kuchenne (ulegające biodegradacji – naturalnemu rozkładowi) i poddać je procesowi kompostowania na własne potrzeby w sposób nie powodujący uciążliwości dla otoczenia.

Kompostować wolno:

- odpady kuchenne (pozostałości po owocach i warzywach, skorupki jaj, fusy z kawy i herbaty, zużyte filtry do kawy),
- odpady z upraw, ogrodu, sadu: liście, rozdrobnione gałęzie, trawę, siano, słomę, chwasty, resztki roślin z ogrodu, popiół ze spalania drewna, popiół z grilla, itp.



VIII. PUNKT SELEKTYWNEJ ZBIÓRKI ODPADÓW KOMUNALNYCH

W zamian za wniesioną opłatę mieszkańcy mogą m. in. **w własnym zakresie dowieźć** odpady zebrane **selektywnie** do punktów selektywnej zbiórki odpadów.

Punkty selektywnej zbiórki odpadów w Gminie Terespol:

- w **Lebiedziewie** (obok obecnego składowiska odpadów);
- dz. nr 346/2 przy ul. Ceglanej w **Kobyłanach**;

- w **Koroszczynie** przy oczyszczalni ścieków i na o siedlu bloków mieszkalnych w **Małaszewiczach** - po konsultacjach z mieszkańcami;

Punkty przyjmują **wyłącznie te odpady**, które zostały wytworzone w **gospodarstwach domowych**. **Punkt selektywnej zbiórki odpadów** może odmówić przyjęcia odpadów jeżeli ich rodzaj i ilość wskazują na to, że nie powstały na nieruchomości, na której mieszkają mieszkańcy.

Punkt selektywnej zbiórki odpadów komunalnych zbiera odpady



- **przeterminowane leki i chemikalia,**
 - **zużyte baterie i akumulatory,**
 - **zużyty sprzęt elektryczny i elektroniczny,**
 - **meble i inne odpady wielkogabarytowe***
- *odpady wielkogabarytowe- jeden ze strumieni odpadów komunalnych charakteryzujący się tym, że ze względu na swoje rozmiary i masę, nie mogą być umieszczone w pojemnikach przeznaczonych do zbierania odpadów komunalnych, do odpadów wielkogabarytowych nie zalicza się wszelkiego rodzaju odpadów z budów i remontów oraz odpadów, których waga jednostkowa przekracza 50 kg.*
- **odpady komunalne ulegające biodegradacji, w tym odpady opakowaniowe ulegające biodegradacji,**
 - **tzw. surowce wtórne tj. szkło, papier, metal, tworzywa sztuczne , opakowania wielomateriałowe*,**
- *odpady wielomateriałowe - są to opakowania wykonane z co najmniej dwóch różnych rodzajów materiałów w taki sposób, że nie można ich rozdzielić ręcznie lub przy użyciu prostych metod fizycznych.*
- **odpady budowlane i rozbiórkowe oraz popiół**