

# GMINA TERESPOL

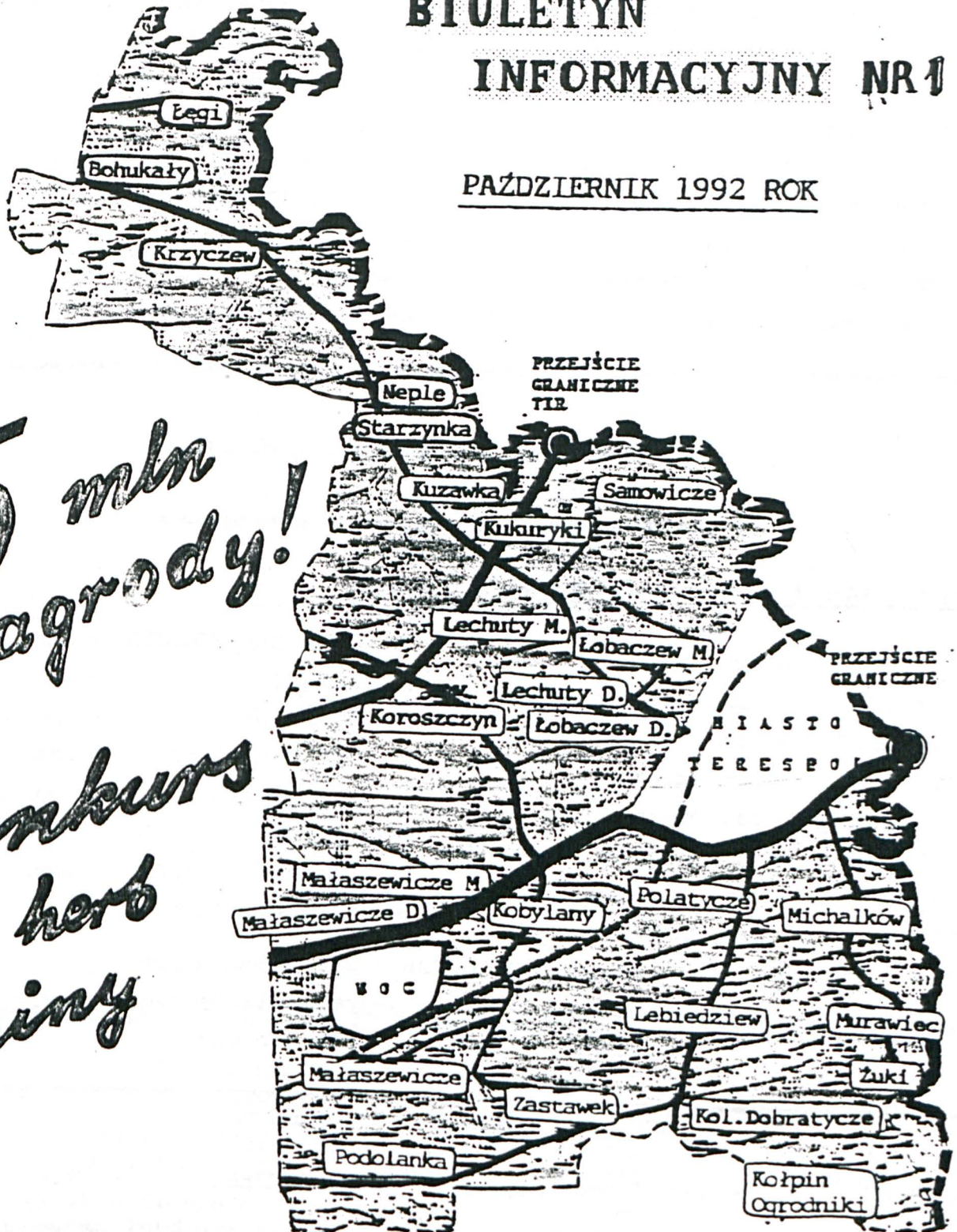
## WÓJT

Urząd Gminy 21-550 TERESPOL ul. Wojska Polskiego 47  
tel. centrala 75-20-24, fax 75-20-91, tlx 863485  
konto nr 903385-723-133 BS TERESPOL

### BIULETYN

### INFORMACYJNY NR 1

PAŹDZIERNIK 1992 ROK



*5 mln nagrody!*

*Konkurs na herb gminy*

# SŁOWO WSTĘPNE

Po wyborach uzupełniających do RADY GMINY TERESPOL które odbyły się 23 lutego b.r. gmina rozpoczęła jak gdyby nowy etap w swoich dziejach. Gmina jest samodzielną jednostką samorządową, podobnie jak i miasto Terespol. Od tego okresu w województwie białkopodlaskim funkcjonuje 40 gmin. Nasza gmina zajmuje powierzchnię 14.131 ha i liczy około 8 tys. mieszkańców w 26 sołectwach.

Proponując mieszkańcom tę lekturę mam na uwadze potrzebę szerszego i rzetelnego informowania o poczynaniach wybranych radnych i władz gminy. Dotożę starań aby Biuletyn ukazywał się okresowo przedstawiając naszą rzeczywistość. Chcę pisać o wszystkim, czym zajmuje się RADA, ZARZĄD i URZĄD GMINY. Inicjatywa wydawania biuletynu wychodzi z potrzeby informowania mieszkańców o naszej działalności i zamierzeniach.

Zachęcam ponadto zainteresowanych mieszkańców do uczestniczenia w posiedzeniach sesji Rady Gminy, które są otwarte a także do zapoznania się z protokołami obrad Sesji, które są zawsze do wglądu w Urzędzie.

Zapraszam do osobistych kontaktów we wtorki oraz w imieniu Przewodniczącego Rady który przyjmuje interesantów w Urzędzie Gminy w piątki każdego tygodnia.

\*\*\*\*\*

## Władze samorządowe Gminy

### Radni Gminy Terespol

- |                       |                        |                         |                     |
|-----------------------|------------------------|-------------------------|---------------------|
| 1. CHWESIUK WIESŁAW   | - zam. Kobylany        | 9. KONDRACIUK WERONIKA  | - zam. Polatycze    |
| 2. DEMCZUK MARIAN     | - zam. Małaszewicze M, | 10. KORNELUK ANDRZEJ    | - zam. Podolanka    |
| 3. DEMIDOWICZ TADEUSZ | - zam. Małaszewicze D, | 11. KRYMSKI JAN         | - zam. Koroszczyn   |
| 4. GOŁEK EUGENIUSZ    | - zam. Łobaczew D.     | 12. KRZYŻANOWSKI JAN    | - zam. Samowicze    |
| 5. GÓRSKI STANISŁAW   | - zam. Małaszewicze    | 13. LUCYK RYSZARD       | - zam. Lechuty M.   |
| 6. IWANIUK KRZYSZTOF  | - zam. Kobylany        | 14. MAKAREWICZ WIESŁAW  | - zam. Lebedziew    |
| 7. JAROSZUK STANISŁAW | - zam. Michałków       | 15. MARKOWSKI ZYGMUNT   | - zam. Małaszewicze |
| 8. KALISZUK JAN       | - zam. Starzynka       | 16. PIETRASZUK ADAM     | - zam. Neple        |
|                       |                        | 17. ROMANIUK MIECZASŁAW | - zam. Małaszewicze |
|                       |                        | 18. TARASIUK ANTONI     | - zam. Małaszewicze |
|                       |                        | 19. WEREMCZUK JERZY     | - zam. Bohukały     |
|                       |                        | 20. ZIEBA GENOWEFA      | - zam. Łobaczew M.  |

MIECZYSLAW ROMANIUK - Przewodniczący  
Rady Gminy

JAN KRYMSKI

- Z-ca Przewodniczącego

GENOWEFA ZIEBA

- Delegat do Sejmiku  
Samorządowego  
województwa białko-  
podlaskiego

## Zarząd Gminy

KRZYSZTOF IWANIUK - Przewodniczący  
Zarządu

### CZŁONKOWIE ZARZĄDU

1. WERONIKA KONDRACIUK
2. ANDRZEJ KORNELUK
3. WIESŁAW MAKAREWICZ
4. TARASIUK ANTONI

BOGDAN DANILUK - SEKRETARZ GMINY

WIESŁAWA SZYMAŃSKA - SKARBNIK GMINY

\*\*\*\*\*

## Komisje stałe Rady Gminy

### KOMISJA BUDŻETOWO FINANSOWA

STANISŁAW GÓRSKI - PRZEWODNICZĄCY

1. RYSZARD LUCYK - CZŁONEK
2. JERZY WEREMCZUK - CZŁONEK
3. GENOWEFA ZIĘBA - CZŁONEK
4. JAN KRYMSKI - CZŁONEK

### KOMISJA d/s OŚWIATY, KULTURY, KULTURY FIZYCZNEJ i SPRAW SOCJALNYCH oraz PORZĄDKU PUBLICZNEGO

WIESŁAW CHWESIUK - PRZEWODNICZĄCY

1. TADEUSZ DEMIDOWICZ - CZŁONEK
2. ANTONI TARASIUK - CZŁONEK
3. ZBIGNIEW GMUR - CZŁONEK
4. MIECZYSLAW ROMANIUK - CZŁONEK

### KOMISJA ROLNICTWA, ROZWOJU GOSPODARCZEGO i OCHRONY ŚRODOWISKA

EUGENIUSZ GOŁEK - PRZEWODNICZĄCY

1. JAN KRZYŻANOWSKI - CZŁONEK
2. ZYGMUNT MARKOWSKI - CZŁONEK
3. JAN KALISZUK - CZŁONEK
4. GENOWEFA ZIĘBA - CZŁONEK
5. WERONIKA KONDRACIUK - CZŁONEK
6. MARIAN DEMCZUK - CZŁONEK
7. WIESŁAW MAKAREWICZ - CZŁONEK
8. ANDRZEJ KORNELUK - CZŁONEK

\*\*\*\*\*

## JEDNOSTKI ORGANIZACYJNE SAMORZĄDU

1. PRZEDSZKOLE w MALASZEWICZACH - dyr - BARBARA SOROCZYŃSKA tel.13-41
2. OŚRODEK POMOCY SPOŁECZNEJ (wspólna dla miasta i gminy)  
ul. Wojska Polskiego 135 - Kierownik - ANNA MISZCZUK tel. 21-02
3. URZĄD STANU CYWILNEGO (wspólny dla miasta i gminy)  
ul. Wojska Polskiego 133 - Kierownik - ANDRZEJ SAPIECHA tel. 21-29

# ISTOTA SPOŁECZNA i PRAWNA SAMORZĄDU TERYTORIALNEGO w RZECZYPOSPOLITEJ POLSKIEJ

Samorząd terytorialny został przywrócony Polsce w dniu 27 maja 1990 roku . Niewątpliwie datę tę można uznać za znaczącą przy analizie polskich programów przebudowy reform ustroju państwa. Złamane zostały bowiem podstawy scentralizowanego systemu organizacji i funkcjonowania aparatu państwowego (centralizm demokratyczny, kierownicza rola partii, wiodąca rola planowania centralnego, jedność mienia ogólnonarodowego). Ustrój państwa osadzony został na dwóch układach - aparacie centralnym i samorządzie terytorialnym (gminy)

Przepisy art.1 ust.1 ustawy o samorządzie terytorialnym stanowią, że "mieszkańcy gminy tworzą z mocy prawa wspólnotę samorządową" i dalej w ust.2, że "ilekroć w ustawie jest mowa o gminie należy przez to rozumieć wspólnotę samorządową oraz odpowiednie terytorium".

Przepisy te mają szczególne znaczenie . Ludzie zamieszkujący dany teren są z mocy prawa zorganizowani w związek samorządowy niezależnie od aktywności czy też bierności w jego działalności. Osoba nie może odmówić przynależności a organy związku nie mogą jej wykluczyć .

Przynależność do związku noszące pozornie cechy przynależności przymusowej (powstaje z mocy prawa, niezależnie od woli osoby) w istocie taką nie jest .

Terytorialny związek samorządowy tworzy prawnie wyodrębnioną organizację, która realizuje swoje zadania poprzez demokratycznie wybrane organy związku (rada, zarząd). Rada gminy jest organem przedstawicielskim pochodzącym z wyborów bezpośrednich. Zarząd (organ wykonawczy) wybierany jest już przez Radę . Wyborcy mają teoretycznie przyznaną prawem możliwość rozwiązania rady przed końcem kadencji trwającej 4 lata .

Podział kompetencji między radę a zarząd przygotowany został w sposób wyraźnie preferujący Radę .

Znaczącą pozycję zajmuje przewodniczący zarządu (wójt, burmistrz, prezydent). Kieruje jego pracą, a także ~~z~~ urzędu gminy. Ustawodawca powierzył mu także obowiązek wykonywania określonych zadań i przyznał odpowiednie kompetencje do załatwiania spraw indywidualnych w formie decyzji .

Przepisy art.2 stanowią, że "gminą wykonuje zadania publiczne w imieniu własnym i na własną odpowiedzialność" oraz dalej, że "gmina posiada osobowość prawną", a "samodzielność gminy podlega ochronie sądowej". Są to doniosłe z punktu widzenia pozycji ustrojowej gminy - sformułowania .

Po pierwsze ustawodawca wskazuje na charakter zadań realizowanych przez gminę. Gmina realizuje zadania publiczne, oczywiście znaczeniu lokalnym (art.6).

A zatem do zakresu działania gminy należą sprawy związane z zaspokajaniem zbiorowych potrzeb lokalnej społeczności. Zaspokajanie tych potrzeb przestaje być domeną państwa. Społeczności lokalne biorą swe sprawy w swoje ręce. Następuje diametralna zmiana systemu zarządzania lokalnego. To nie wszechogarniające państwo dba "o wszechstronny rozwój terenu", ale los terenu zależeć będzie od samych społeczności lokalnych.

Gmina wykonuje zadania w imieniu własnym, a nie w imieniu państwa.

To jest generalna zasada. Jedynym wyjątkiem od tej zasady jest wykonywanie zadań zleconych przez państwo (rząd). Ze zrozumiałych względów muszą one pozostawać pod kontrolą państwa. Wykonując zadania własne na własną odpowiedzialność oznacza w praktyce, że gmina staje się samodzielnym podmiotem, a państwo (rząd) - poza przypadkami określonymi w przepisach ustawowych - nie może wkraczać w sferę jej działalności. Gmina samodzielnie decyduje o swoich sprawach. Jedynym ogranicznikiem tej działalności jest obowiązujące prawo, którego jak każdy inny podmiot gmina przestrzegać musi. Tak rozumiana samodzielność podlega ochronie sądowej. Upodmiotowiona gmina może skarżyć organy państwa o naruszenie jej samodzielności. W relacjach z państwem staje się równorzędnym partnerem.

Również na mocy przepisów art.2 gminy uzyskują osobowość prawną. Stają się zatem nie tylko podmiotami prawa publicznego, ale również prawa prywatnego. Mogą być tym samym uczestnikami obrotu gospodarczego, jak inne podmioty gospodarcze. Mogą posiadać własny majątek, samodzielnie nim zarządzać, zaciągać zobowiązania itp. Osobowość prawną jest rękojmią ich samorządności. Przygotowywane są jednak specjalne regulacje w celu wyboru form odpowiednich dla normalnej działalności gospodarczej.

Skoro gminy wykonują zadania publiczne, to poza sporem pozostaje, że mogą one korzystać ze środków prawnych właściwych władzy państwowej, a tym samym ze środków prawnych o charakterze władczym. Możliwość stosowania władztwa administracyjnego należy do istoty samorządu.

**Reasumując:** samorząd terytorialny jawi się jako wyodrębniony w strukturze państwa, powstały z mocy prawa związek lokalnego społeczeństwa, powołany do samodzielnego wykonywania zadań publicznych.

Z faktu wyodrębnienia terytorialnych związków samorządowych wynika ich względna niezależność od aparatu państwowego, a w konsekwencji możliwości kształtowania własnej, wewnętrznej organizacji, wybór organów przedstawicielskich oraz uprawnienia do stanowienia prawa lokalnego. Z kolei z faktu wykonania zadań państwa wynika możliwość stosowania przezeń władztwa administracyjnego oraz podległość nadzorowi państwa.

Tak ukształtowany samorząd terytorialny różni się diametralnie od dotychczasowego

systemu zarządu lokalnego opartego o "jednolitą władzę państwową" w terenie. Następuje upodmiotowienie społeczności lokalnych. Zrywa się z dotychczasowym utożsamianiem interesu ogólnospołecznego i interesu lokalnego .

Samorząd terytorialny powoływany jest na szczeblu podstawowych jednostek podziału terytorialnego - gmin i miast . Struktury ponadpodstawowe (województwa) zachowują swój dotychczasowy charakter. Pozostają wtopionymi w strukturę państwową elementami administracji rządowej . W rezultacie pojawia się dualistyczny sposób sprawowania administracji publicznej .

Samorząd terytorialny przez swoje powszechne znaczenie może pchnąć znacznie naprzód proces rzeczywistej demokratyzacji .

Czynnikami dynamizującym są zadania własne samorządu , a te powinny służyć celowi nadrzędnemu - podnoszenie materialnej i duchowej kultury ludności w zakresie , w jakim zachodzi powszechne uznanie konieczności , gdy nie leżą one we właściwości innych organów państwowych .

W założeniach pojawia się wzrost aktywności społecznej miejscowego społeczeństwa poczucie wspólnoty , współuczestnictwo w jej rozwoju, identyfikowanie się ze swoją "małą ojczyzną" .

Rozwój samorządu terytorialnego ma bazować na wyzwaniu ciągle jeszcze znanych potencjalnych możliwości lokalnych grup i środowisk, które powinny kreatywnie uczestniczyć w działalności społecznej , gospodarczej i kulturalnej .

## **ROZWÓJ LOKALNY ,ISTOTA ROZWOJU UWARUNKOWANIA, SIŁY SPRAWCZE I PRZEJAWY**

Samorząd terytorialny jest jedną z form koncepcji sprawowania władzy lokalnej opartej na idei i zasadach demokracji z równoczesnym uznaniem podmiotowości człowieka i grup społecznych . Władztwo gminy jest zdecentralizowane , zakładające aktywność społeczną miejscowego społeczeństwa .

Model demokratyczno-samorządowy mając swój aspekt ideowo-moralny opiera się na takich wartościach filozoficznych jak: wolność, kreatywna życzliwość, lojalność , zaspokajanie zbiorowych potrzeb oraz organizowaniu postępu i rozwoju lokalnego.

Przez rozwój lokalny rozumiemy systematyczną i skuteczną działalność prowadzoną w społeczności lokalnej , która realizuje potrzeby i oczekiwania społeczne w celu osiągnięcia wspólnego postępu .

Okoliczności w jakich zaczął działać samorząd terytorialny w 1990 roku są niezwykle skomplikowane , a mianowicie :

- w życiu społeczno-gospodarczym gmin ciążą nadal destruktywne relikty społecznych mechanizmów i struktur minionego systemu .

- niska aktywność społeczna wynikająca głównie z systematycznie pogarszających się warunków życia i coraz większej niepewności socjalnej
- pogłębiająca się recesja gospodarki narodowej niosąca wiele negatywnych skutków dla społeczeństwa
- szczególnie pogarszająca się sytuacja gospodarki żywnościowej a zwłaszcza indywidualnych gospodarstw rolnych .
- nieuporządkowany stan własności i przedłużająca się komunalizacja mienia gmin , przechodzące obiekty najczęściej są w stanie degradacji materialnej i zamiast stawać się czynnikiem wzbogacającym gminę i służącym jej rozwojowi często są kosztownym ciężarem
- puste kasy u progu działalności , błędna i zmieniająca się polityka legislacyjna funkcjonowania lokalnego systemu finansowego , coraz bardziej zauważalna skąpość środków w stosunku do przybywających zadań własnych gminy .
- pogłębiający się stan patologii programowo-ekonomiczno-organizacyjnej , obciążenia biurokratyczne poprzedniego systemu sprawia , że nie potrafią one stać się kreatywnym partnerem na polu zdrowej i autentycznej samorządności , przedsiębiorczości i aktywności społeczno-zawodowej
- brak ożywienia gospodarczego wskutek drogiego kredytu oraz przy niesprzyjającej polityce podatkowej nie powiększa się liczby wystarczająco zamożnych podatników w gminach, których podatki zasilałyby kasę komunalną
- deficyt w terenie odpowiednio kwalifikowanych kadr samorządowych , systematycznie zmieniający się system prawny oraz podział kompetencji pomiędzy administracją samorządową a rządową
- obciążenia świadomości społecznej z minionego okresu tj. eentralizmu demokratycznego jaki funkcjonował w Polsce od ponad pół wieku .

Wymienione czynniki nie sprzyjają rozwojowi lokalnemu .

**8 marca 1990 roku** to przełomowa data dla samorządności lokalnej i uwarunkowań rozwoju lokalnego , kiedy to sejm uchwalił trzy ustawy przywracające wspólnotom gmin warunki do odzyskania zdolności rozwojowych , silnie stłumionych w okresie poprzedniego systemu politycznego .

Nastąpiło upodmiotowienie gminy jako wspólnoty samorządowej. Każdy obywatel będący członkiem wspólnoty uzyskał gwarantowany ustawami zakres wolności działania w zakresie zaspokajania potrzeb biologicznych, materialno-bytowych, duchowych i społecznych; zarówno w pojedynkę jak i w możliwych do stworzenia różnych strukturach organizacyjnych.

Wolne wybory komunalne dodały mieszkańcom miast i gmin okazję do wolnego i autentycznego poszukiwania oraz wybrania, społecznie preferowanych i akceptowanych działaczy społecznych, przywódców lokalnych. Zaistniała sytuacja rządzenia gminą wraz z miejscowym społeczeństwem, a nie obok niego lub przeciw niemu, jak to często było jeszcze niedawno. Bez udziału miejscowego społeczeństwa rozwój lokalny jest niemożliwy.

Dlatego też władze lokalne muszą kierować się oczekiwaniami swych wyborców, interesami danej społeczności lokalnej oraz realnymi możliwościami rozwoju danego terenu. Opinia publiczna i efektywność działania na rzecz rozwoju lokalnego stają się głównym wyznacznikiem i kryterium oceny samorządu terytorialnego.

Niezwykle cenną wartością życia społeczno-politycznego jest identyfikacja społeczności lokalnej ze swą władzą. Zasadniczą rolę odgrywają: jawność życia publicznego, stała rzetelna i wielostronna informacja oraz wszechstronna kontrola społeczna, powiązana z odpowiedzialnością lokalnej władzy przed miejscowym społeczeństwem.

Upodmiotowienie prawno-polityczne gminy musi mieć oparcie w upodmiotowieniu ekonomiczno-finansowym.

Demokracja lokalna i samorządność bez pieniędzy i bez możliwości prowadzenia przez gminę własnej, lokalnej polityki rozwoju będzie karykaturą. Sytuacja jaka dotychczas ma miejsce budzi poważne obawy i niepokój.

To właśnie lokalna polityka gospodarcza i finansowa stwarza możliwości wywierania istotnego wpływu na lokalny rozwój społeczno-gospodarczy.

Gminy oczekują prawno-finansowej sytuacji adekwatnej do intencji ustawodawcy w ustawie samorządowej.

Z punktu widzenia zdolności samorządu do zaspokajania potrzeb zbiorowych i społecznych mieszkańców, istotne znaczenie mają nie tylko pozycja prawna i kompetencje, lecz także realia gospodarczo-finansowe.

Gminie oprócz przepisów określających jakimi składnikami majątkowymi może władać niezbędne są w odpowiedniej ilości do potrzeb dobra materialne zwłaszcza pieniądze.

Obie gminy mają ogromne zapóźnienia gospodarcze, podobnie jak cała tzw. "ściana wschodnia". Nadzieją dla naszych terenów jest stosunkowo korzystne położenie geograficzne dające szansę na szybszy rozwój względem sąsiednich wspólnot samorządowych. Wynika z położenia przy ważnym szlaku turystyczno-handlowym wschód-zachód (E-30) i posiadania na swoim terenie trzech ważnych przejść granicznych.



Dopływ tych ostatnich zależy od wielkości subwencji i od zamożności gminy, głównie zamożności podatników mieszkających i działających na ich terenie

Sily sprawcze rozwoju w demokratycznym społeczeństwie na poziomie lokalnym możliwe są do wyzwolenia w warunkach szeroko rozumianej wolności, która powinna wyzwalać przedsiębiorczość, aktywność jednostek, grup społecznych. Tak mocowana prawnie gmina i jej mieszkańcy stwarzają możliwości do systematycznego i harmonijnego rozwoju, do optymalnego wykorzystania lokalnego potencjału .

Doświadczenia pierwszych dwóch lat, niestety dość powszechnie tłumią optymizm i nadzieję na szybki, dynamiczny rozwój lokalny, co przeczy istocie samorządu terytorialnego oraz przyczynia się do niebezpiecznego stanu pogłębiania się obojętności mieszkańców wspólnot gmin, również wobec przedstawicieli władz samorządowych

Są to skutki, głęboko tkwiącej w świadomości, nie spełnionych obietnic i nadziei władz minionych lat, systematycznie pogarszający się stan gospodarki narodowej z wszystkimi negatywnymi skutkami dla społeczeństwa, zmniejszająca się zasobowość kasy komunalnej w stosunku do zadań, jakimi musi sprostować gmina .

Obserwuje się wśród przedstawicieli wspólnot samorządowych ograniczanie własnych potrzeb do niezbędnego minimum wskutek pogłębiającej się pauperyzacji społeczeństwa .

Stan zagrożenia socjalnego coraz częściej budzi niechęć, frustrację a nawet agresję; sprawy ogólnospołeczne zaczynają ustępować na dalszy plan w stosunku do coraz skromniej zaspakajanych potrzeb rodziny, jednostki .

Powszechne jest przekonanie, że aktualnie nie jest niestety możliwe zapewnienie zgodnego z oczekiwaniami mieszkańców, rozwoju lokalnego w gminach, które są przecież częstkami Rzeczypospolitej. Taki stan przy braku stabilności polityczno-finansowo-gospodarczej może w przyszłości rodzić dalsze negatywne skutki i zagrożenie dla reform ustrojowych w Polsce .

\*\*\*\*\*

## TRUDNE POCZĄTKI SAMORZĄDNOŚCI

Miasto i Gmina Terespol należą do szczególnych gmin w województwie białskopodlaskim .

Miasto zajmuje powierzchnię 1020 ha i liczy 6 tys. mieszkańców, natomiast gmina o powierzchni 14131 ha liczy 8 tys. mieszkańców.

Od 1 stycznia 1992 roku są to już dwie jednostki samorządowe, bowiem wspólne organy zarządzające miasto-gminy zgodnie z dążeniami społeczności lokalnych stosownym rozporządzeniem Rady Ministrów z dnia 26 września 1991 roku uległy podziałowi

Również na terenie rolniczej gminy zlokalizowany jest kolejowy "suchy port" Małaszewicze, będący zakładem pracy dla 3,5 tysiąca osób, którego przeładunki w minionych latach porównywalne były z przeładunkami morskiego portu w Gdyni.

Szczególną uwagę zwróciliśmy na zlokalizowany w Małaszewiczach Wolny Obszar Celny, który został stosunkowo szybko skomunalizowany. I mimo, że do dziś brak jest niezbędnych uregulowań prawnych gmina zyskała na ten teren pierwszą poważną inwestycję w zasięgu ponadlokalnym - "Polish Farm Meat - Zakłady Mięsne Małaszewicze".

Uruchomiony już w przyszłym roku zakład ukierunkuje produkcję rolną, zapewni zbytni rolnikom; natomiast gminie przysporzy dodatkowych dochodów oraz kilkuset miejsc pracy.

Stosunkowo niewielki wpływ posiada samorząd na brak przedsiębiorczości miejscowych spółdzielni. Mimo prób mobilizacji nie są one kreatywnymi partnerami zdrowej samorządności. Nawet konkurencja niezbyt skutecznie mobilizuje "starych spółdzielców". Jedynie zauważalną poprawę odnotowujemy w handlu.

Kolejną sprawą do której przywiązujemy szczególną uwagę jest usprawnienie pracy urzędu poprzez skuteczne działania i stosowne jego wyposażenie oraz systematyczne egzekwowanie kultury administracji. Weryfikacja kadr, zakupienie komputerów oraz konsekwentne egzekwowanie takich cech jak praworządność, fachowość, dzielność i spolegliwość muszą stać się elementarzem pracy codziennej urzędników, a także przedstawicieli organów samorządowych. Doskonalenie tych cech nigdy nie może być zakończona.

Pojawił się dodatkowy problem, otóż niepokojąco zmalały dochody gmin. Biorąc pod uwagę zmniejszenie subwencji oraz inflację, możliwości finansowe jednostek w porównaniu z rokiem ubiegłym szacowane są na około 50%. Jest to niezwykle niepokojący fakt i obawa, że samorząd bez pieniędzy stanie się karykaturą, bowiem zaspokajanie potrzeb lokalnych będzie ulegało zmniejszeniu. W tej sytuacji jeszcze większego znaczenia nabiera informacja i komunikacja z mieszkańcami. Czuję potrzebę do wydawania okresowego biuletynu z życia gminy, aby samorząd nie pozostał wyobcowany ze społeczeństwa.

Jestem w pełni świadom ogromu zadań jakim będzie musiał sprostować samorząd w aktualnej sytuacji społeczno-gospodarczo-politycznej w najbliższej przyszłości. Dzień dzisiejszy niestety rodzi obawy na najbliższą przyszłość. Nadzieje moje pozostają w szczególnym położeniu geograficznym naszej gminy, co powinno w perspektywie zapewnić systematyczny rozwój lokalny, ale o tym napiszę w jednym z następnych numerów biuletynu.

-8-

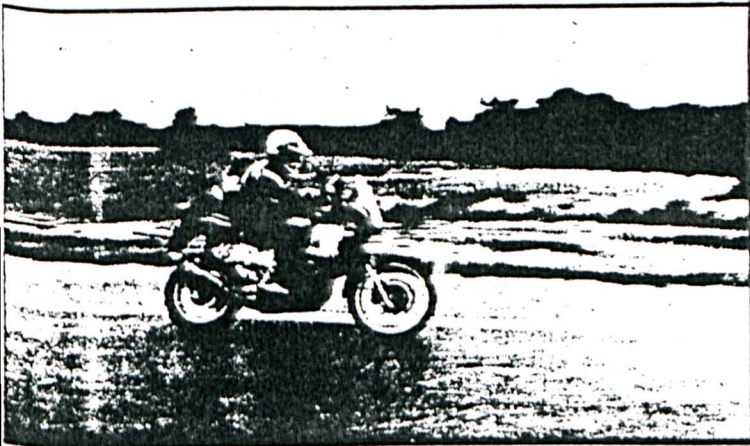
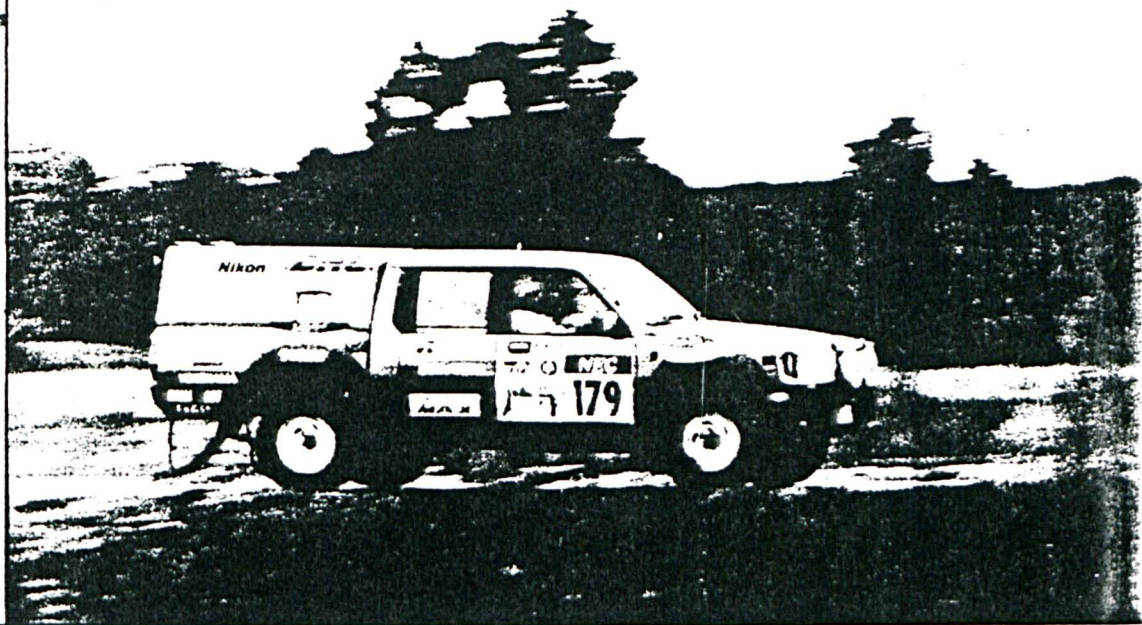
# Rajd Paryż - Moskwa - Pekin przemknął

## przez Kukuryki



Po 65-ciu latach przerwy nastąpiło odrodzenie legendarnego Rajdu Paryż-Pekin, którego trasa liczyła ponad 16 tys.km. W Rajdzie wzięło udział około 450 samochodów. Był on jednym z największych wydarzeń w sporcie samochodowym. Polska (Warszawa) była pierwszym etapem na trasie rajdu .

Kolejne etapy to Moskwa, bezdroże Azji i Pekin.

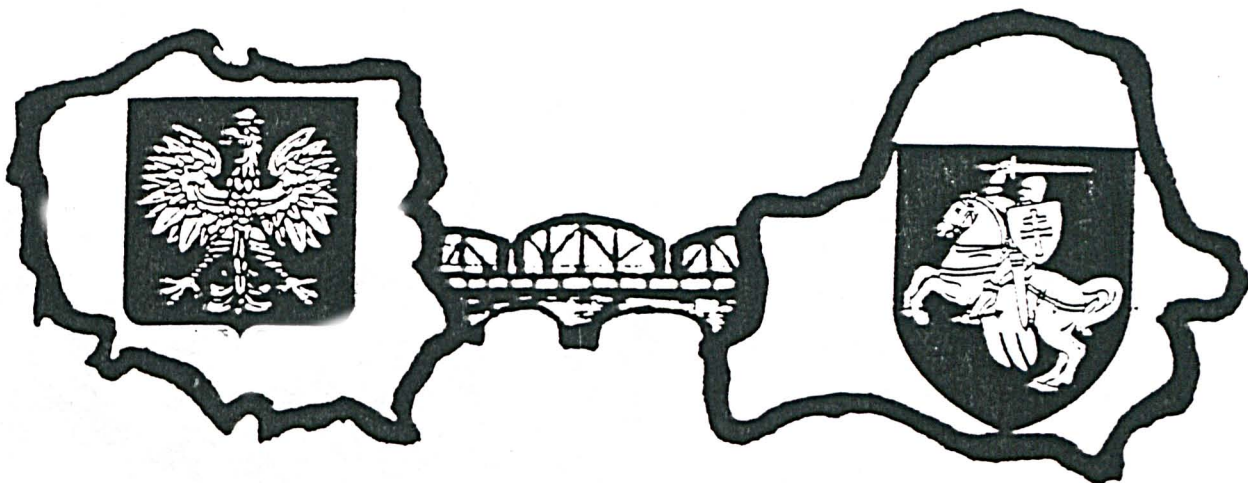


3 września uczestnicy Rajdu przekroczyli granicę Polski w Kukurykach .Ta międzynarodowa impreza transmitowana była przez europejskie środki masowego przekazu np. RTL, SKY 1. Dyrektorem generalnym był pan NEC .



# MOST WARSZAWSKI

## MOSTEM POKOJU Sri Chinmoy'a



### THE PRESIDENT OF POLAND

**LECH WAŁĘSA**

18 APRIL 1991



Prezydent  
Rzeczypospolitej Polskiej

Pozdrawiam Was jak najserdeczniej, Uczestnicy  
III Światowego Biegu Pokoju!

Trasa Waszego biegu, wytyczona przez różne kontynenty  
i kraje, łączy je, a nie - dzieli. Pokonujecie granice, jakby  
one nie istniały. Szlak biegu wiedzie więc jedyną drogą, jaka  
ma przed sobą ludzkość.

W tym biegu, w którym biora udział przedstawiciele  
wielu narodów, mocniejszy nie stara się pokonać słabszego,  
ale go wesprzeć w dążeniu do wspólnego celu. Podoba mi się  
ten bieg ramię w ramię. Jest to swoisty wyraz idei solidarności,  
bez której niemożliwy jest rzeczywisty i trwały pokój.  
Idee jednoczącej ludzi niezależnie od ich rasy, narodowości,  
czy przekonań.

Odpowiada mi cel Waszego biegu, jego forma i rytm.  
Chętnie pobiegłbym razem z Wami! Życzę miłych wrażeń na całej  
trasie, a zwłaszcza na polskim odcinku!

Handwritten signature of Lech Wałęsa.



Spotkanie Sri Chinmoy'a z  
Prezydentem Rzeczypospolitej  
Polskiej Lechem Wałęsą  
(od lewej Sri Chinmoy , od prawej  
Lech Wałęsa)

Pierwszy raz z międzynarodową  
organizacją pokoju Sri Chinmoy'a  
spotkałem się wiosną 1991 roku przy  
okazji III Światowego Biegu Pokoju,  
którego trasa przebiegała przez  
TERESPOL .

List Prezydenta Rzeczypospolitej Polskiej  
skierowany do uczestników III Światowego  
Biegu Pokoju .

Już wtedy padła propozycja ze strony Pana **Nikunja Ebnera** propozycja , aby most przez Bug łączący Polskę i Białoruś mianować symbolem **Pokoju** .

Po dwóch latach ta niezwykła inicjatywa samorządowa , dzięki wsparciu przez Prezydenta Białej Podlaskiej - **Mirosława Radeckiego** , wojewody białkopodlaskiego - **Tadeusza Korszenia** oraz prezydenta Brześcia - **Iwana Wencła** znalazła swój finał 13 września b.r.

Tego dnia w samo południe odbyły się uroczystości związane z dedykacją **Mostu Warszawskiego - Mostem Pokoju Sri Chinmoy'a** .

Na te niezwykle wydarzenia przyjechała bardzo liczna delegacja z Białej Podlaskiej .

Po odsłonięciu tablic po obu stronach Bugu delegacja Polska i wszyscy chętni mieli możliwość odwiedzenia na kilka godzin Brześcia, natomiast delegacja Białoruska wzięła udział w uroczystej Akademii z tej okazji w Białej Podlaskiej .

Mam nadzieję, że ten fakt będzie kolejnym dla polepszenia wzajemnie korzystnej współpracy z naszym wschodnim sąsiadem .



Spotkanie na moście warszawski w dn. 13.09.92r.  
Od lewej **Nikunja Ebner**, Prezydent Białej Podl. - **Mirosław Radecki** oraz Prezydent Brześcia **Iwan Wencel** .



## MOST WARSZAWSKI MOSTEM POKOJU SRI CHINMOY'A

Wszystkim mieszkańcom Polski i Białorusi jako stała inspiracją do życia razem w pokoju, harmonii i zrozumieniu. Aby wyzwał wspólne myśli, uczucia i działania skierowane ku innym ludziom; oraz przyczyniał się do dążenia całej ludzkości do osiągnięcia ostatecznego pokoju światowego.

Dedykujemy ten Most - "Pomnik" łączący Polskę i Białoruś. Sri Chinmoy, Iwan Wencel, Mirosław Radecki, Edward Jakuszko, Krzysztof Iwaniuk

Ten "Most Pokoju Sri Chinmoy'a" jest jednym z 500 pomników poświęconych pokoiowi na całym świecie których zadaniem jest inspirować każdego członka ludzkiej rodziny do kreowania pokoju w jego codziennym życiu. Sri Chinmoy został unonorowany przez rząd wielu państw nadaniem mu tytułu "Międzynarodowego Ambasadora Pokoju", poświęcił on swoje życie ustanawianiu harmonii na całym świecie i spełnianiu nieograniczonych możliwości ducha ludzkiego. Poprzez wiele międzynarodowych projektów pokojowych, takich jak "Bieg Pokoju", Sri Chinmoy promuje uniwersalną świadomość, że harmonie i pokój można osiągnąć dzięki wysiłkom i odpowiedzialności jednostki. Sri Chinmoy prowadzi również medytacje pokojowe w siedzibie Organizacji Narodów Zjednoczonych w Nowym Jorku.

Bóg ma nieskończenie wiele dzieci, ale jego ukochanemu dziecku na imię POKÓJ.

Pokój Światowy może przybyć tylko wtedy, gdy każda jednostka zrozumie **NAJWYŻSZĄ PRAWDĘ:**  
**MIŁOŚĆ JEST OBJAWIENIEM ŻYCIA. A ŻYCIE JEST MANIFESTACJĄ MIŁOŚCI.**

- Sri Chinmoy

13 września 1992 r.



## МОСТ МІРУ ШРЫ ЧЫНМОЯ

Як пастаянны напамін народам Беларусі і Польшчы аб неабходнасці жыць у міры, гармоніі і ўзаемаразуменні; Як пажаданне кожнаму грамадзяніну гэтых дзвюх краін аб'ёму думкамі, пачуццямі і дзеяннямі, накіраванымі на пераадоленне недаверу, сепаратызму і разбурэння; Як выражэнне імкнення ўсяго чалавечтва да дасягнення канчатковага міру ва ўсім свеце - пасвячаем гэты міжнародны мост, што злучае Польшчу і Беларусь. Магчыма ўсе праблемы і цяжкасці можна вырашаць шляхам узаемнага даверу і дружбы. Шры Чынмой Іван Венцэль, Мірослаў Ралецкі, Эдвард Якушко, Крыштоф Іванюк

"Гэты мост міру Шры Чынмой" - адзін з 500 помнікаў міру ва ўсім свеце, мэта якіх натхняць кожнага члена чалавечай сям'і да захоўвання міру ў штодзённым жыцці. Урады многіх дзяржаў удастоілі Шры Чынмой звання "Міжнароднага пасла міру". Ён прысвяціў сваё жыццё ўсталяванню гармоніі ва ўсім свеце і дзяйсненню неабмежаваных мажлівасцей чалавечэга духу. З дапамогай такіх міжнародных мірных праектаў, як "Бег міру", Шры Чынмой даводзіць, што мір і гармонію можна дасягнуць з дапамогай намаганняў і адказнасці кожнага чалавека. Шры Чынмой з'яўляецца таксама медытантам аб міру у сядзібе Арганізацыі Аб'яднаных Нацый у Нью-Йорку.

У Бога мноства дзяцей, але яго самае любімае дзіця - "МІР".

Мір ва ўсім свеце можа існаваць толькі тады, калі кожны чалавек зразумее найвышэйшую праўду:

"Любоў - гэта правая жыцця, а жыццё - гэта маніфестацыя любві".

- шры чынмой

## WARSAW BRIDGE: SRI CHINMOY PEACE BRIDGE BREST, BELORUSSIA - TERESPOL, POLAND

As a Sri Chinmoy Peace-Blossom, this international bridge connecting Poland and Belorussia joins with hundreds of significant and inspiring sites throughout the world which have been dedicated to the striving of humanity for a true and lasting world peace. Henceforth, it will serve as an inspiration to the peoples of both countries to live together in peace, harmony, mutual cooperation and understanding not only amongst themselves but with the entire world family.

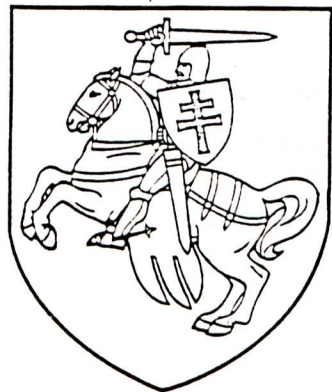
A Sri Chinmoy Peace-Blossom exists to inspire a stronger sense of fellowship among all nations. It takes its name from Sri Chinmoy, an international ambassador of peace who has dedicated his life to the pursuit of world harmony and the fulfilment of the unlimited potential of the human spirit.

"God has infinite children but the name of His fondest child is peace."

"World peace can dawn only when each individual realizes the Supreme Truth:  
Love is the revelation of life and life is the manifestation of love." - Sri Chinmoy

This initiative has been realised by the Presidents of Brest and Terespol in close cooperation with the Sri Chinmoy Peace Committee: Sri Chinmoy, Iwan Wencel, Mirosław Radecki, Edward Jakuszko, Krzysztof Iwaniuk

13 September 1992



-13-

# DOŻYNKI GMINNE 1992 r.

27 września b.r. w Łobaczewie Małym odbyło się pierwsze święto w gminie Terespol - **ŚWIĘTO PŁONÓW** .

Na te uroczystości niezawodnie przybyli niemalże wszyscy zaproszeni goście, między innymi: Marszałek Senatu - **Andrzej Czapski**, wice-wojewoda białkopodlaski - **Jerzy Zalewski**, Przewodniczący BSS - **Ryszard Turyk**, Prezydent Białej Podlaskiej - **Mirosław Radecki**, Pełnomocnik Wojewody d/s Samorządu Terytorialnego - **Alicja Smagała**, Prezes TE-MY "Wolny Obszar Celny" - **Tadeusz Kucharuk**, Burmistrz Miasta Terespol - **Edward Jakuszko**, Przewodniczący Rady Miejskiej - **Wiesław Jurek**, Przewodniczący Rady Gminy - **Mieczysław Romaniuk**, Dyrektor B.S. Terespol - **Elżbieta Wawryszuk**, Prezes SKR-u - **Lesiuk Piotr**, Dyrektor PGKiM - **Michał Kukawski** .

Gospodarzami dożynek byli: **ALICJA KRZYŻANOWSKA, WITALIUSZ POPLAWSKI**

Oficjalne uroczystości uświetnił występ chóru **Granica** oraz młodzieżowy kabarecik satyryczny.

Tego dnia głośno było do samego rana, bowiem na zakończenie odbyła się zabawa taneczna przy wykorzystaniu nowego sprzętu dyskotekowego , który został zakupiony dla świetlicy w Łobaczewie Małym .

Imprezą towarzyszącą były rozgrywki piłki nożnej o **Puchar Wójta**, gdzie wzięło udział osiem drużyn. Najlepszą okazała się drużyna z Małaszewicz .

Pragnę serdecznie podziękować organizatorom tej uroczystości a w szczególności radnej **Pani Genowefie Zięba** , która nie szczędziła sił w kierowaniu przygotowaniach .

## PONIŻEJ ZAMIESZCZAMY FOTOGRAFIE Z PRZEBIEGU TEJ UROCZYSTOŚCI

Powitania zaproszonych gości i wszystkich zebranych dokonał Przewodniczący Rady Gminy- **Mieczysław Romaniuk**

Oficjalne uroczystości uświetnił występ chóru **GRANICA**







Sympatycznym zaskocze-  
niem okazał się występ  
młodzieżowego kabareci-  
ku satyrycznego



WYKAZ WYSTAWY  
DOKUMENTY  
Dużym zainteresowaniem  
cieszyła się wystawa  
plonów i rękodzieła  
zorganizowana przez  
miejscowych pracowników  
WOPR.

Na zdjęciu: Pełnomocnik  
Wojewody d/s Samorządu  
Terytorialnego-Alicja  
Smagała

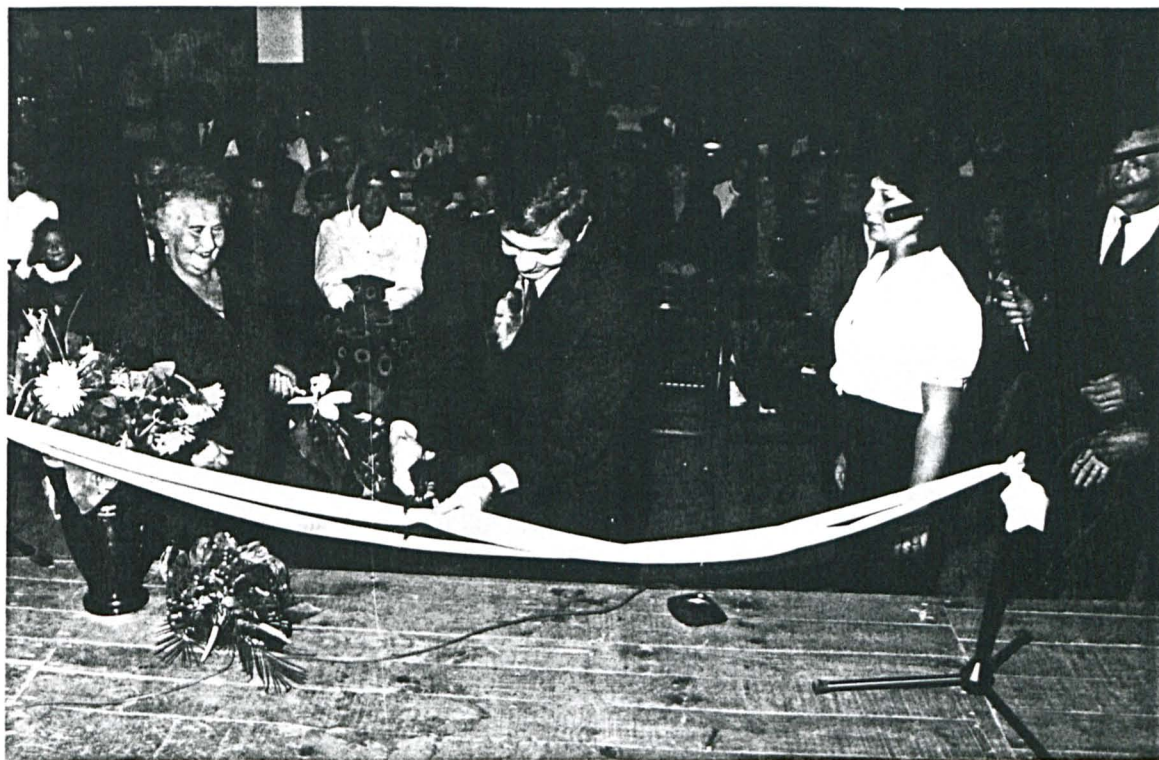
Wicewojewoda białskopodl  
Jerzy Zalewski

Wójt Gminy Terespol  
Krzysztof Iwaniuk  
przyjmuje chleb od  
gospodarzy dożynek



Życzenia rolnikom z okazji  
Święta Plonów złożył  
MARSZAŁEK SENATU  
ANDRZEJ CZAPSKI





Dla Świątlicy w Łobaczewie Małym przybył nagłaśniający sprzęt muzyczny. Symbolicznego przekazania opiekunce Świątlicy i głównej Kōördynatorce Święta Plonów P.GENOWEFIE ZIĘBA przekazuje gospodarz gminy.



Wójt życzył aby symboliczny chleb do podziału każdego roku był coraz to większy .

\*\*\*\*\*

**ZARZĄD GMINY TERESPOL**

**OGLASZA KONKURS OFERT NA HERB**

**GMINY TERESPOL**

Projekty herbu z uzasadnieniem prosimy  
składać w Sekretariacie Urzędu Gminy ulica  
**Wojska Polskiego 47** do końca października b.r.  
Autor projektu uznanego przez Radę jako herb gminy  
zostanie nagrodzony kwotą 5 mln zł

\*\*\*\*\*

**ZAPRASZAM WSZYSTKICH CHĘTNYCH DO  
UCZESTNICZENIA W WYDAWANIU BIULETYNU**

**CZEKAM NA NOWE PROPOZYCJE , KTÓRE  
PROSZĘ ZGŁASZAĆ W SEKRETARIACIE URZĘDU GMINY  
W TERESPOLU**