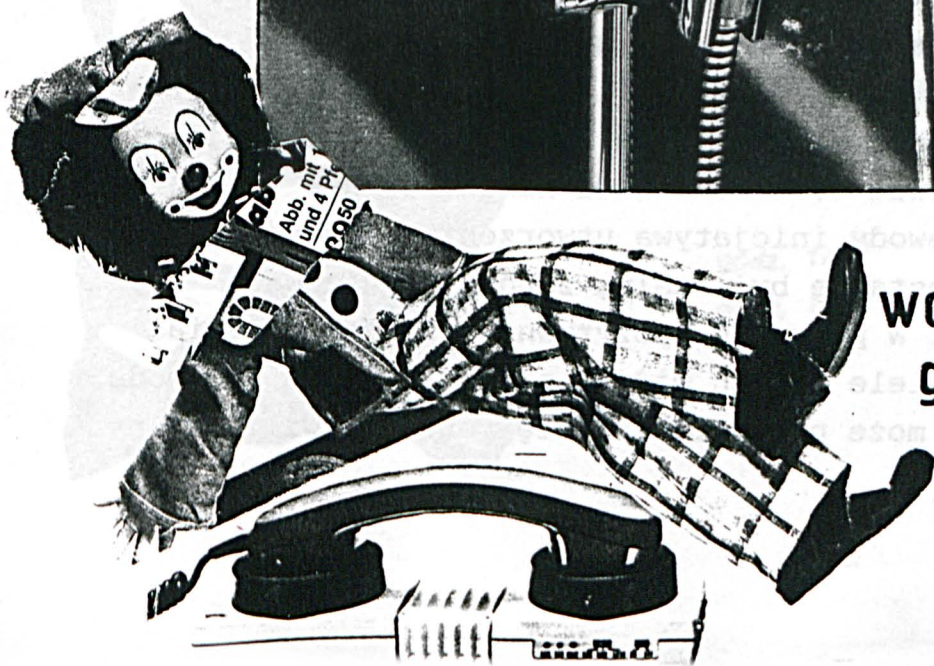
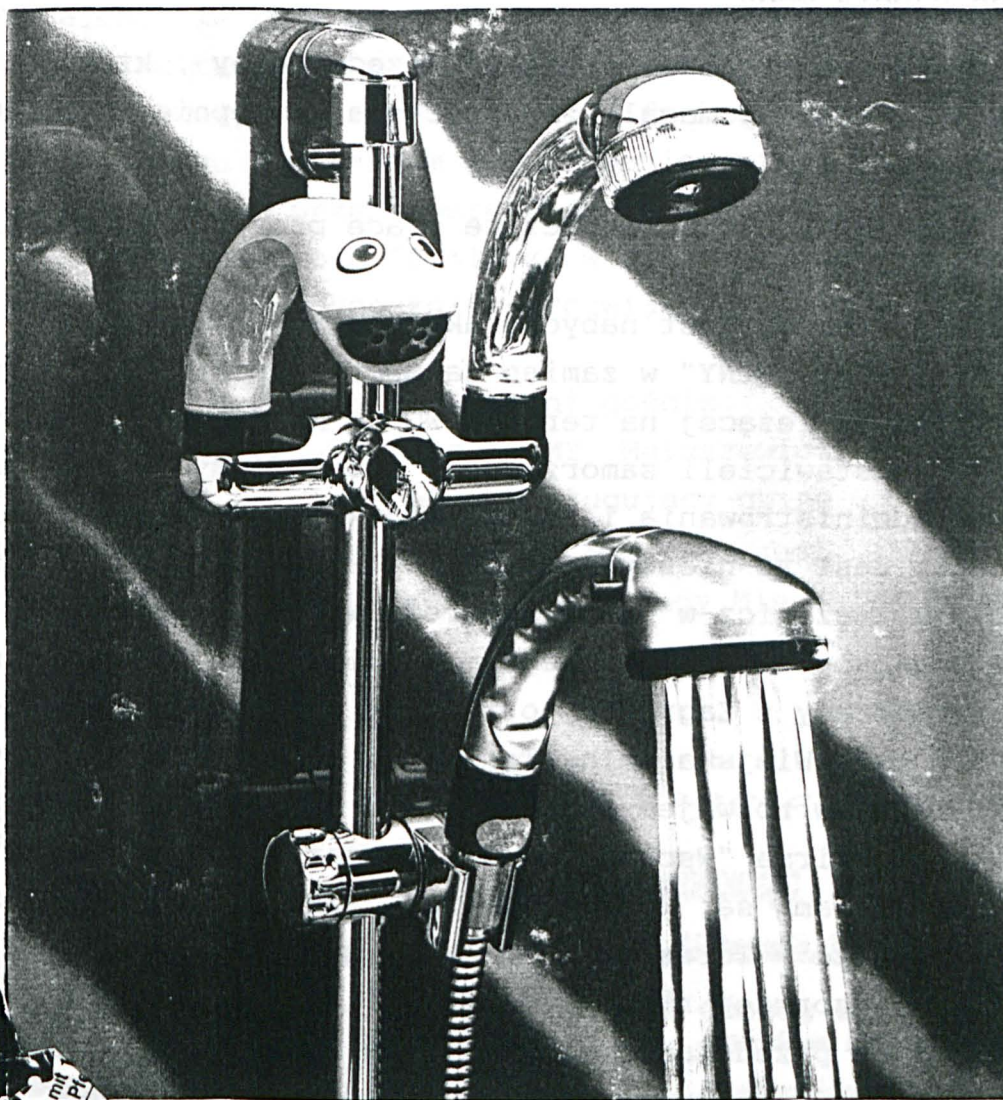


Urząd Gminy: 21-550 TERESPOL ul. Wojska Polskiego 47 ,  
tel. centrala 75-20-24, fax 75-20-91, tlx 863485  
konto nr 903385-723-133 BS TERESPOL

LISTOPAD 1992 ROK

## BIULETYN INFORMACYJNY

Nr 2



po telefonach  
wodociąg komunalny  
głównym zadaniem  
inwestycyjnym gminy



## VII SESJA RADY GMINY

### TERESPOL

W dniu 4 listopada 1992 roku odbyła się kolejna, siódma już sesja Rady. Radni zdecydowanie poparli propozycję Zarządu i kolejną główną inwestycją gminy będzie wodociąg komunalny, którego koncepcję budowy przedstawiam w dalszej części biuletynu. Z tymi zamierzeniami podjęto uchwały :

- o nabyciu przez gminę działki 438/6 w Koroszczyne po rozbudowę istniejącego ujęcia wody
- o utworzeniu Gospodarstwa Pomocniczego Urzędu Gminy , które między innymi będzie wspomagało inwestycję a następnie konserwowało i obsługiwało wodociąg.

Te rozstrzygnięcia kierunkują rozpoczęte prace przy projektowaniu budżetu gminy na przyszły rok.

Drugą istotną sprawą jest nabycie akcji w Spółce Akcyjnej "WSCHODNI WOLNY OBSZAR CELNY" w zamian za aport w postaci działki o powierzchni 11,5 ha leżącej na terenie WOC w Małaszewiczach oraz wydelegowanie przedstawicieli samorządu do władz firmy, która jest przygotowana do administrowania i zarządzania Wolnym Obszarem Celnym w Małaszewiczach. Jest to niezwykle ważne w okresie ubiegania się o przywilej dla Małaszewicz w postaci strefy wolnego handlu.

Wojewoda białskopodlaski w ubiegłym miesiącu wnioskował do Ministerstwa Współpracy z Zagranicą o to, aby Zarządzającym WOC-em w Małaszewiczach była Wiejska Gmina Terespol. W przypadku pozytywnej decyzji Rady Ministrów rozwojem tego terenu w imieniu gminy zajmie się powołana w tym celu firma "Wschodni Wolny Obszar Celny S.A.", w której głównymi akcjonariuszami są: BANK KRAKOWSKI, ENERGOPOL WARSZAWSKI, TE-MA WOC Małaszewicze - Terespol oraz nasza gmina.

Do prac w Radzie Nadzorczej radni wydelegowali przewodniczącego Rady Gminy natomiast przedstawicielem gminy w Zarządzie będzie wójt.

Jeżeli do końca czerwca 1993 roku Rada Ministrów nie przychyli się do wniosku wojewody inicjatywa utworzenia Wolnego Obszaru Celnego w Małaszewiczach przestanie być realną zgodnie z ustawą Prawo Celne z ubiegłego roku. W przypadku pozytywnego rozstrzygnięcia w Małaszewiczach przybędzie wiele nowych miejsc pracy , gminie przybędą nowi podatnicy, zdecydowanie może przyspieszyć się rozwój cywilizacyjny naszego regionu.



Trzecim problemem, który rozstrzygnęła Rada jest próba uporządkowania handlu. I tak osoby targujące w miejscach do tego celu nie wyznaczonych będą podlegały od 12 listopada 1992 roku opłacie targowej w wysokości 500 tys. zł dziennie. Miejmy nadzieję, że ten argument pozwoli w szczególności uporządkować wsydliwy problem dzikiego handlu w okolicach przejść granicznych.

Rada Gminy podjęła również uchwałę dotyczącą zmian w budżecie. Zwiększone zostały dochody gminy, które przeznaczono na wsparcie kończących prace komitetów telefonizacji (600 mln zł), oraz dokończenie i wyposażenie budynku Rady Gminy (dawne kolegium) oraz garaży, magazynów sprzętu obrony cywilnej (200 mln zł).

Ustalono, że propozycję herbu gminy przedstawi Radzie Komisja d/s Oświaty, Kultury, Kultury Fizycznej i Spraw Socjalnych.

Wiele dyskusji było na temat źle funkcjonującego oświetlenia w gminie. W związku z nagannym wywiązywaniem się z konserwacji oświetlenia ulicznego przez Posterunek Energetyczny w Terespolu, które kosztuje Urząd Gminy około 50 mln zł w b.r. istnieje realna szansa, że jeszcze w tym roku rozpoczniemy rozwiązanie tego problemu we własnym zakresie.

Na obrady sesji przybyli zaproszeni goście:

- Pan TADEUSZ KUCHARUK - prezes TE MY Małaszewicze-Terespol
- Pan JERZY KORMAN - mecenas obsługujący gminę
- Pan EDWARD JAKUSZKO - Burmistrz Miasta Terespol
- Pan WIESŁAW JUREK - Przewodniczący Rady Miejskiej Terespol



### *Program obchodów*

## *Narodowego Święta Niepodległości*

11 listopada 1992 r. w TERESPOLU

- godz. 10<sup>00</sup> - 13<sup>00</sup> *Otwarty turniej tenisa stołowego - stadion LKS.*
- godz. 13<sup>30</sup> *Apel poległych na cmentarzu prawosławnym.*
- godz. 14<sup>00</sup> *Msza w kościele Św. Trójcy*
- godz. 16<sup>30</sup> *Spotkanie z uczestnikami wojen w Miejskim Ośrodku Kultury*
  - *montaż poetycko-muzyczny*
  - *recital poezji śpiewanej w wykonaniu Anny Dylak*



# TELEFONIZACJA NA FINISZU

---



W ubiegłym miesiącu zakończył pracę komitet telefonizacji wsi (KUZAWKA, NEPLE, STARZYŃKA, KRZYCZEW BOHUKAŁY, ŁĘGI )

Kłopoty ze względu na trudności zaopatrzeniowe w stosowne kable mają komitety:

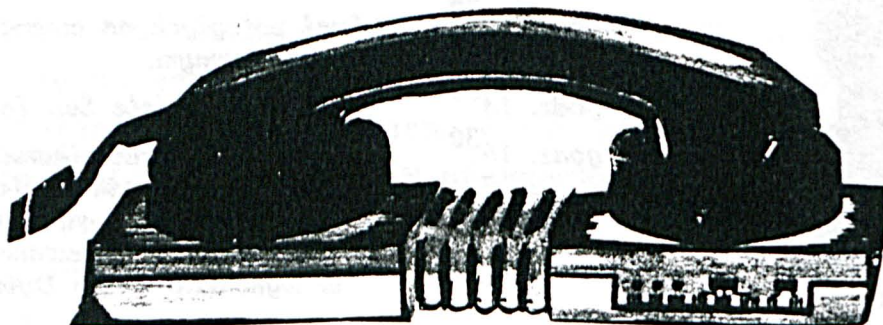
- a/ w KOROSZCZYŃNIE
- b/ LEBIEDZIEW-POLATYCZE
- c/ SAMOWICZE-KUKURYKI
- d/ MURAWIEC-MICHALKÓW

Oczywiście mają one realne szanse na dokończenie inwestycji.

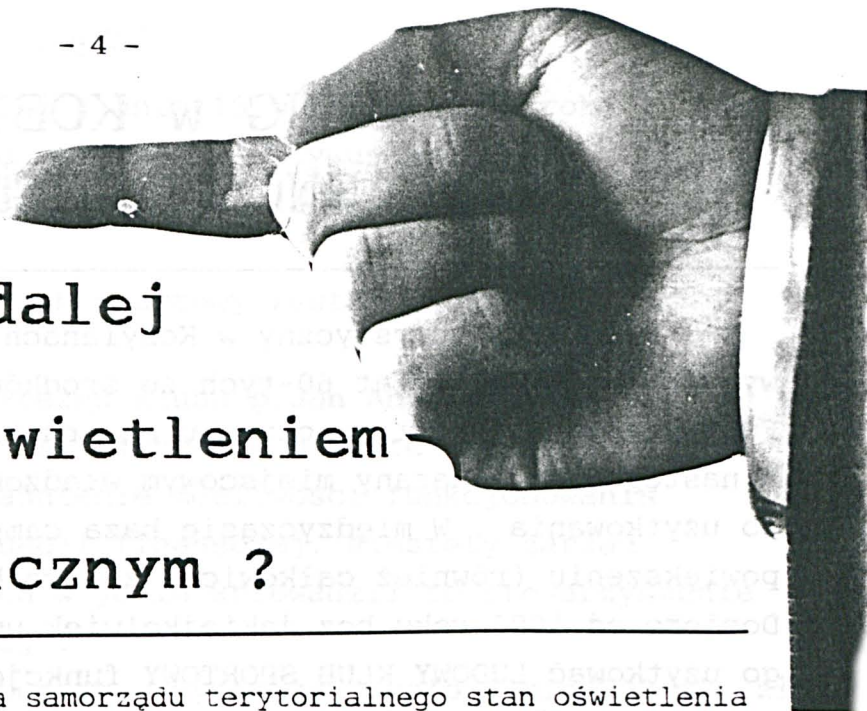
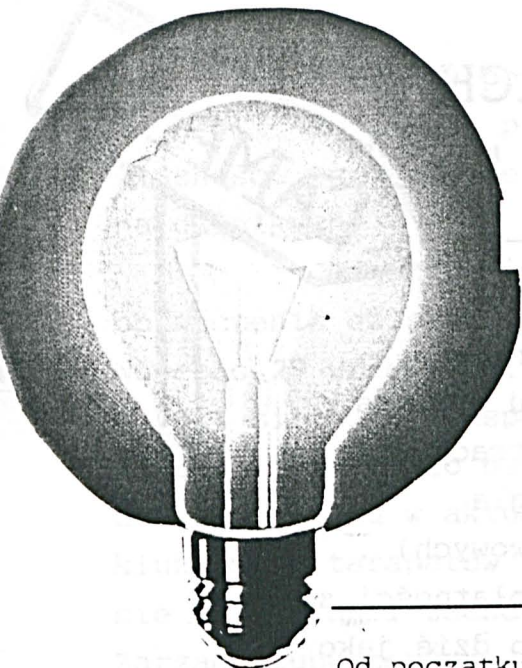
Przypominam, że zgodnie z decyzją Rady Gminy dofinansowanie komitetów telefonizacji będzie tylko do końca 1992 roku.

Do 1995 roku planowane jest włączenie Terespola do sieci światłowodowej i wymiana centrali na elektroniczną. Jeżeli to już nastąpi, łączność w naszych stronach będzie na poziomie światowym.

Życzymy TELEKOMUNIKACJI POLSKIEJ S.A. aby zamierzenia te spełniły się ku wzajemnemu zadowoleniu firmy i jej klientów .







## Co dalej z oświetleniem ulicznym ?

---

Od początku istnienia samorządu terytorialnego stan oświetlenia ulicznego szczególnie na terenie gminy budził wiele problemów.

W wielu miejscowościach było to jeszcze oświetlenie żarowe, włączanie było ręczne, konserwacja za którą gmina płaci do dziś Rejonowi Energetycznemu około 300 zł od 1 kWh była wykonywana przypadkowo.

Rejon Energetyczny w najbliższych 10-ciu latach nie przewidywał poważniejszego remontu w tym zakresie. W ubiegłym roku jeszcze Zarząd Miasta i Gminy postanowił w tej sytuacji modernizować oświetlenie w gminie. Zakupiono również skuteczne lampy sodowe i rozpoczęliśmy na koszt gminy (mimo, że to nie należy do zadań własnych samorządu) wymianę i uzupełnianie oświetlenia. Nasze działania spowodowały przyspieszenie modernizacji linii energetycznej w Bohukałach, Kuzawce oraz w Samowiczach i Kukurykach. Niestety najnowsze rozwiązania

techniczne w polskim wydaniu okazały się dość zawodne, szczególnie często uszkadzały się fotokomórki oraz niedopracowane w POLAMIE żarówki sodowe o mocy 150 W. Niezrozumiałym dla mnie okazał się fakt, że Posterunek Energetyczny w Terespolu pobierając opłaty za konserwację praktycznie jej nie wykonywał, nawet świadomie wprowadzał w błąd interweniujących, że to powinna robić gmina ?

W tych okolicznościach wystąpiliśmy do Rejonu Energetycznego w Lublinie aby przekazano nam tą konserwację. Mimo, że pierwotne stanowisko było odmowne ostatecznie w ubiegłym miesiącu podpisaliśmy umowę o przejęciu tych obowiązków przez samorząd.

Aktualnie pilnie poszukujemy osoby ze stosownymi uprawnieniami z którą chcemy zawrzeć umowę o konserwację. Niezbędna do wymiany żarówek "zwyżka" będzie udostępniona z DRP Małaszewicze co już zostało uzgodnione.

Po protokolarnym przekazaniu całego oświetlenia do konserwacji gminie, co powinno jeszcze nastąpić w b.r. mam nadzieję, że zatrudniona przez nas osoba będzie to robiła skuteczniej ku zadowoleniu wszystkich mieszkańców.

Warto zauważyć, że przewidywane koszty modernizacji oświetlenia ulicznego wyniosły około 662 mln zł, natomiast w bieżącym roku gmina zapłaciła Rejonowi Energetycznemu za to oświetlenie około 146 mln. zł w tym za konserwację tylko w 1992 roku około 48 mln zł



# CAMPING W KOBYLANACH WŁASNOŚCIĄ GMINY !

---



Camping turystyczny w Kobylanach został wybudowany w końcu lat 60-tych ze środków Centralnego Funduszu Turystyki i Wypoczynku na gruntach Skarbu Państwa a następnie przekazany miejscowym władzom administracyjnym do użytkowania . W międzyczasie baza campingu uległa powiększeniu (również całkowicie ze środków państwowych) Dopiero od 1986 roku bez jakiegokolwiek umowy i odpłatności zaczął go użytkować LUDOWY KLUB SPORTOWY funkcjonujący do dziś jako stowarzyszenie.

Przepisy wprowadzające ustawę o samorządzie terytorialnym i ustawę o pracownikach samorządowych (art.5 ust.1 ustawy z dnia 10 maja 1990 roku) przekazały grunty Skarbu Państwa zajęte przez camping w Kobylanach na własność gminy Terespol. Wydana następnie w tej sprawie decyzja wojewody jedynie stwierdzała stan prawny wprowadzony ustawą.

Z tą świadomością Burmistrz Miasta i Gminy zawarł w dniu 01.07.1991 r. umowę z LKS Terespol o dzierżawę gruntów i budynków ale tylko do końca 91 roku, mając na względzie zapowiadający się podział miasta i gminy Terespol na dwie osobne jednostki samorządowe.

Po wyborach do władz samorządowych w gminie problem zawarcia ponownej umowy stał się parodią. Uzgodniono i parafowano przeze mnie i prezesa klubu p.Jana Antoniuka umowę z której wynikało, że użytkownikiem campingu nadal pozostanie LKS, natomiast zyskami podzielili się po połowie z gminą. Zarząd Klubu Sportowego nie dopuścił do podpisania tej umowy jednocześnie lansując tezę, że grunty są własnością gminy natomiast istniejące tam domki Campingowe są nadal własnością Skarbu Państwa. Taki stan był nie do zniesienia , kiedy do jednego obiektu było trzech gospodarzy : wojewoda, gmina - właściciel gruntów i wojowniczy LKS jako "dziki" użytkownik. W tej sytuacji Zarząd Gminy wnioskował do Rady Gminy o wypowiedzeniu się w tej kwestii. Rada Gminy odrzuciła wniosek LKS-u o przekazanie tego obiektu dla klubu i zobowiązała Zarząd uchwałą z dnia 4 sierpnia 1992 roku do jednoznacznego uregulowania własności mienia gminy znajdującego się w campingu oraz prowadzenia na tym obiekcie działalności własnej poprzez gospodarstwo pomocnicze. Powołany następnie biegły sądowy stwierdził, że domki campingowe są trwale związane z gruntem.



Wojewoda postanowieniem z dnia 15 września 1992 roku wyjaśnił, że nabyte przez Gminę Terespol z mocy ustawy prawo własności gruntu, obejmuje również zabudowania znajdujące się na działkach.

Jednocześnie Ludowy Klub sportowy został wezwany do opuszczenia obiektu.

Wówczas 29 września 1992 roku Prezes Klubu p. Jan Antoniuk zwołał w sali siłowni terespolskiego LKS-u zebranie otwarte członków Klubu, które miało na celu wyjaśnienie możliwości funkcjonowania dalszego klubu w aktualnej sytuacji finansowej. Niestety zarząd klubu mimo tarapatów finansowych w jakie wprowadził to stowarzyszenie nie przedstawił żadnej propozycji.

Zarząd klubu zaplanował sobie budżet w wysokości około 1 mld 800 mln zł i to zdaniem prezesa goście zaproszeni powinni martwić się o to, aby plan dochodów klubu, z żadnym z samorządów nie konsultowany, został zrealizowany. Camping w pierwszym półroczu przyniósł dla LKS-u 40 mln zysku (co stanowi około 2% ich budżetu) a mimo wszystko dalej budził najwięcej emocji. Przedstawiciele klubu nie chcieli słyszeć o tym, że takie użytkowanie tego obiektu bez elementarnych inwestycji i remontów doprowadzi go przez najbliższych kilka lat do ruiny. Nie można tylko w nim widzieć źródła zysku! A w zasadzie zamiast o przyszłości klubu padały oskarżenia pod adresem wojewody i moim. Nikt nie zauważył, że korzystanie z mienia gminy to również wsparcie, że Polski Związek Podnoszenia Ciężarów (a ta sekcja odnosi największe sukcesy) w b.r. wsparł klub kwotą aż 4 mln zł, że samorząd na którego terenie działa klub przekazał aż 10 mln zł i Pan Burmistrz stwierdził, że w przyszłym roku więcej nie będzie, że oprócz mnie żaden z 9-ciu zaproszonych na spotkanie wójtów nie przybył nawet na to spotkanie.

I w zasadzie chyba mieli rację, bowiem całe to czterogodzinne spotkanie było lawiną pomówień, oskarżeń, dyskusji o piwie, gorzale, bufetach w tonie wyraźnych złościwości.

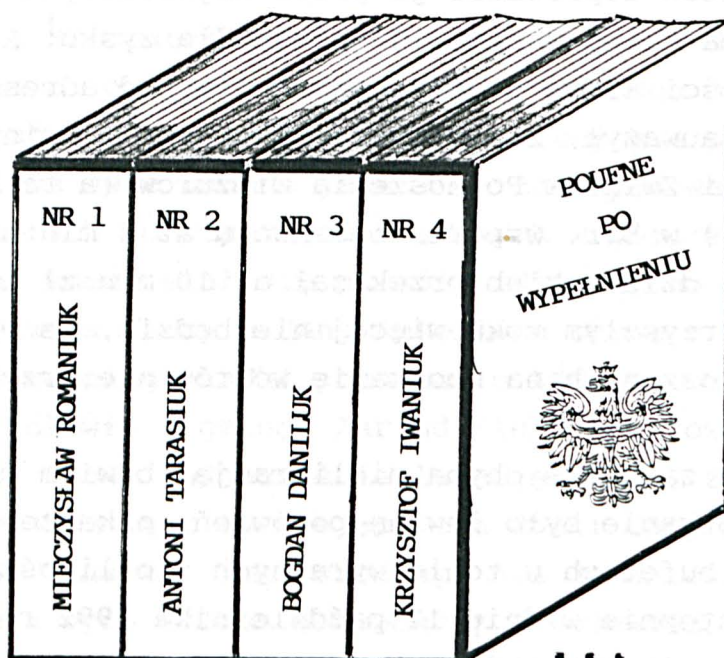
Następnie w dniu 12 października 1992 roku w myśl zawartego porozumienia w Urzędzie Wojewódzkim klub do dnia 31 października 1992 roku miał przekazać Camping dla gminy i oczywiście po raz kolejny nie dotrzymał słowa. Dochodzą mnie niepokojące wieści, że istniejący majątek jest zubożony wręcz celowo. Mimo ogromnego szacunku dla sportu, mimo ogromnej cierpliwości jaką okazał Zarząd Gminy doprawdy trudno mi jest zrozumieć postępowanie Zarządu Klubu LKS Terespol i Pana Prezesa. Podchodząc do problemów klubu istniejącego w sąsiedniej gminie z pełną życzliwością trudno doprawdy dopatrzeć się racjonalności działania.



# ZAKŁADAMY "TECZKI" !

W dniu 23 września 1992 roku weszła w życie ustawa z dnia 5 czerwca 1992 roku o ograniczeniu prowadzenia działalności gospodarczej przez osoby pełniące funkcje publiczne (Dz.U.Nr 56 poz.274) Ponadto pracownicy samorządowi oraz osoby wchodzące w skład organów gminy (Rada, Zarząd) objęci tą ustawą są zobowiązani stosownie do art.6 tej ustawy do złożenia oświadczenia o swoim stanie majątkowym. W oświadczeniu powinny być zawarte informacje o posiadanych zasobach pieniężnych, nieruchomościach, akcjach w spółkach prawa handlowego, prowadzeniu działalności gospodarczej ... itd.

Termin składania oświadczeń to 3 miesiące od dnia wejścia w życie ustawy .



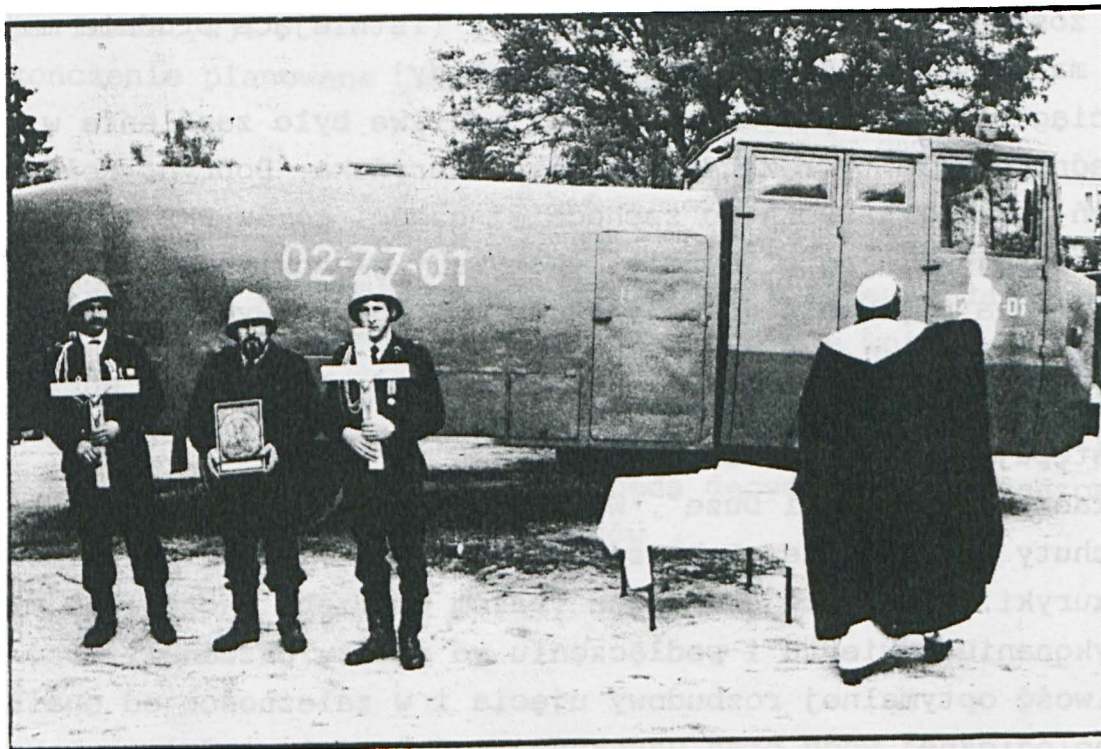


# REORGANIZACJA STRAŻY POŻARNEJ

---

Realizując Zarządzenie Nr 4 Komendanta Głównego PSP z dnia 11 lipca 1992 roku Komendant Wojewódzki Straży Pożarnej osłabił siły strażaków w Terespolu pozbawiając ją etatowych kierowców oraz zabierając jeden samochód, który aktualnie jest w Zalesiu . I tak najbliższa jednostka Państwowej Straży Pożarnej jest w Białej Podlaskiej. W gminie pozostały 5 stowarzyszeń Ochotniczej Straży Pożarnej. Aktualnie takie stowarzyszenia funkcjonują w następujących wsiach : Neple, Bohukały, Krzyczew, Koroszczyn, Murawiec , Łęgi. Najlepiej wyposażona jest Ochotnicza Straż Pożarna w Neplach , która posiada ciągle sprawny 20-letni wóz bojowy marki STAR.

Mając na względzie zaistniała sytuację podjąłem rozmowy , aby do pożarów na terenie gminy wykorzystać zakładową jednostkę PKP. Wstępne rozmowy z Dyrekcją DRP Małaszewicze są pozytywne. Aby skutecznie chronić nasze tereny przed żywiołem jakim jest ogień będziemy musieli w przyszłym roku zabezpieczyć za ten cel nieco więcej środków w budżecie gminy.



A tymczasem 17 października b.r. w Leśnej Podlaskiej odbyło się szczególne święto - oddanie wybudowanego w ciągu 2 ostatnich lat budynku STRAŻNICY PSP.



# KONCEPCJA OGÓLNA WODOCIĄGU KOMUNALNEGO w gminie wiejskiej Terespol

---

Systematyczny spadek poziomu wód gruntowych i już coraz wyraźniej odczuwalny brak wody pitnej spowodował, że gmina problemu zaopatrzenia mieszkańców w wodę uznała za cel priorytetowy na najbliższych kilka lat. Inwestycja zostanie rozpoczęta w 1993 roku przy następujących założeniach:

1. Siecią wodociągową zostanie objęta cała gmina ,
2. W poszczególnych miejscowościach będzie prowadzona inwestycja, jeżeli w komitecie wodociągowania wsi będzie co najmniej 60 % gospodarstw ,
3. Odpłatność zainteresowanych wyniesie 5 mln zł od przyłącza i będzie zwiększana co najwyżej o postępującą inflację.
4. Gmina buduje nitkę główną w całości, natomiast od miejsca przyłączenia do zabudowań prace ziemne wykonuje każdy we własnym zakresie.
5. Zasilenie wodociągu w wodę będzie z istniejącego ujęcia wody w Koroszczynie, które po skomunalizowaniu będzie zmodernizowane oraz zostaną wybudowane nowe odwierty (istniejące studnie mają zbyt małą wydajność oraz złą jakość wody)
6. Wodociąg będzie zaprojektowany aby możliwe było zasilenie w wodę sąsiednich gmin tj.: ZALESIA (Wólka Dobryńska, Dobryń, Kolonia Dobryń) oraz TERESPOLA po zachodniej części torów PKP .
7. W pierwszej kolejności będzie wykonywany głęboki (ok. 300 m ) odwiert dla uzyskania dobrej jakościowo wody o wydajności około 80-100 m<sup>3</sup>/h ,
8. Równocześnie będzie rozprowadzana woda do poszczególnych wsi w następującej kolejności:
  - Małaszewicze Małe i Duże , Wolny Obszar Celny, Kobylany, Lechuty Małe i Duże, Łobaczew Mały i Duży , Kosominy, Samowicze, Kukuryki, Przejście graniczne (razem potrzeba około 1350 m<sup>3</sup>/dobę)
9. Po wykonaniu odwiertu i podłączeniu go należy przeanalizować możliwość optymalnej rozbudowy ujęcia i w zależności od analizy technologicznej wody oraz uzyskanej wydajności studni powiększyć odpowiednio filtry i przewidzieć budowę drugiego odwiertu.



10. Ziorniki wyrównawcze będą musiały być zwiększone o minimum 200m  
Po rozbudowie ujęcia do podłączenia docelowego przewidziane są  
kolejne miejscowości zgodnie z załączoną mapką.
11. Osiedle Małaszewicze zasilone zostanie z ujęcia wody PKP
12. Łączne przewidywane zapotrzebowanie wody z ujęcia w Koroszczynie  
wyniesie dla gminy Terespol - 1250 m<sup>3</sup>/dobę, uwzględniając potrzeby  
gminy Zalesie i część Terespola - 2350 m<sup>3</sup>/dobę, natomiast z ujęcia  
PKP około 220 m<sup>3</sup>/dobę .
13. Orientacyjny koszt planowanej inwestycji w/g relacji cen w 1992r.
- |   |               |
|---|---------------|
| a/ Odwierty i rozbudowa istniejącej stacji wodociągowej | 5 mld zł      |
| b/ sieć wodociągowa (około 80 km)                       | 15 mld zł     |
| c/ przyłącza wodociągowe (około 2040 szt.)              | ok. 10 mld zł |
- 
- RAZEM ok. 30 mld zł
14. Źródła finansowania inwestycji :
- środki własne 11 mld zł
  - udział mieszkańców 6 mld zł  
i instytucji zainteresowanych
  - dotacje celowe 13 mld zł
15. Przewidujemy wsparcie inwestycji kredytem, szczególnie w pierwszej  
fazie inwestycji
16. Zakończenie planowane jest najwcześniej w 1995 roku.

Aktualnie trwają prace projektowe. Bardzo proszę wszystkich  
zainteresowanych o przekazanie do 15 grudnia b.r. ewentualnych  
uwag co do trasy i założeń projektowych. Będą one wnikliwie analizowane  
i przekazane projektantom. Zachęcam szczególnie wcześniej wymienione  
wsie do zakładania już komitetów społecznych i zbiórek funduszy  
na ten cel. O szybkości inwestowania będą decydowały zgromadzone  
środki oraz zainteresowanie mieszkańców .



# SZKIC TRASY WODOCIĄGU KOMUNALNEGO

## W GMINIE TERESPOL

### LEGENDA

— STACJA HYDROFORNI  
ISTNIEJĄCEGO UJĘCIA  
WODY W KOROSZCZYNIE

— CŁOWNA NIĆ WODOCIĄGU  
WYKONANA W PIERWSZEJ  
KOLEIŃNOŚCI

— TRASA WODOCIĄGU  
KOMUNALNEGO  
ZASTLAJĄCA POZOSTAŁE  
MIEJSCOWOŚCI W GMINIE

