

# BIULETYN

## Informacyjny



Urzędu Gminy

w Terespole

Nr 23

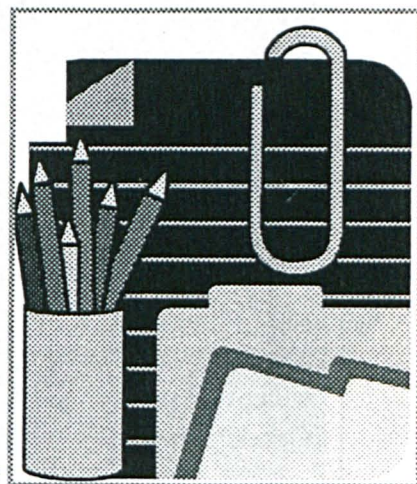
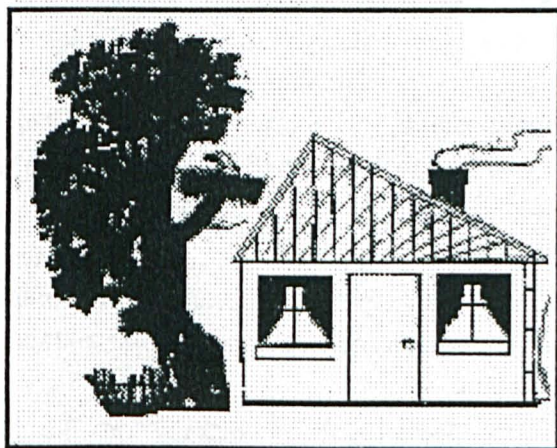
Październik

1995

*Drugi bank w gminie*

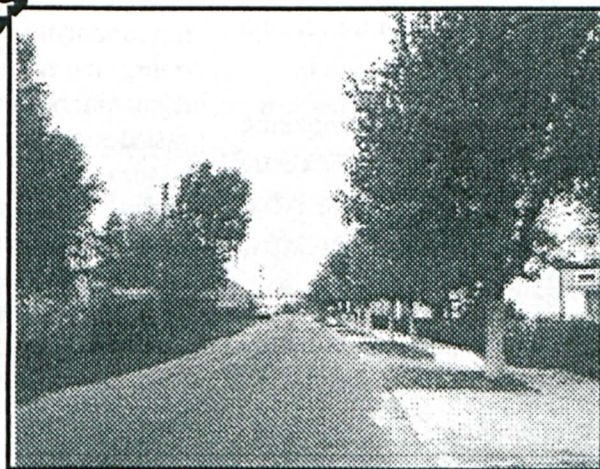


Z prac rady



*Szkoły do gmin*

*Konkurs piękna wieś*



*Szkoła celników*

Poznajemy nasze sołectwa



## Z WIZYTĄ

W GŁÓWNYM URZĘDZIE CEL ...

W dniu 13 września br. w Głównym Urzędzie Cel odbyło się spotkanie przedstawicieli zarządzających wolnych obszarów celnych z Małaszewicz, Gliwic, Szczecina i Świnoujścia z **Prezesem GUC p. Mieczysławem Nogajem**.

W spotkaniu uczestniczyli ponadto przedstawiciele kilku podmiotów gospodarczych prowadzących działalność produkcyjną na terenie wolnych obszarów celnych.

Spotkanie to było poświęcone omówieniu problematyki związanej z funkcjonowaniem WOC oraz roli WOC przyznanej im przez nowe prawo celne, które jest obecnie w fazie konsultacji komisji sejmowej zajmującej się prawem celnym.

Kwestie związane z bieżącym funkcjonowaniem WOC z uwagi na zbyt duży stopień szczegółowości oraz konieczność zapoznania się z problemami na miejscu zostały przekazane do rozpoznania **wiceprezesowi GUC p. Tomaszowi Cecelskiemu**.

**Efekt**em ustaleń dokonanych na spotkaniu była wizyta wiceprezesa GUC p. Cecelskiego oraz dyrektora Departamentu Nadzoru Celnego i Kontroli p. Przybylskiego na terenie WOC Małaszewicze w dniu 19 września b.r.

Szereg problemów znalazło rozwiązanie już w trakcie wizyty, pozostałe kwestie większej wagi mogą być rozwiązywane tylko w drodze zmian odpowiednich aktów prawnych.

Prezes Cecelski zobowiązał się do opracowania w niedługim czasie projektu rozporządzenia zmieniającego

rozporządzenie Rady Ministrów dotyczące ulg i preferencji celnych w obrocie towarowym pomiędzy, WOC a pozostałym polskim obszarem celnym, które zostanie skierowane pod obrady parlamentu.

W KAZIMIERZU...

W dniach 06 - 07 . 10 1995r w Kazimierzu Dolnym odbyło się seminarium na temat **współpracy transgranicznej w Europie**.

W seminarium wzięli udział przedstawiciele Rady Europy, Stowarzyszenia Europejskich Regionów granicznych i Euroregionu EUREGIO, Euroregionu Nysa, Tatry, Karpaty, Bug, Przedstawiciele Białorusi przedstawiciele samorządów, Wojewoda Białkopodlaski, przedstawiciele Urzędu Wojewódzkiego w Białej Podlaskiej oraz Wójt Gminy Terespol.

Program obejmował omówienie problemów współpracy transgranicznej w Europie oraz transgraniczną współpracę Polski z krajami sąsiednimi.

W 1993r. Polska ratyfikowała europejską ramową Konwencję o współpracy transgranicznej pomiędzy wspólnotami i władzami terytorialnymi według niej za współpracę transgraniczną uważa się każde wspólnie podjęte działania mające na celu umocnienie i rozwój sąsiedzkich kontaktów między wspólnotami i władzami terytorialnymi dwóch lub większej liczby umawiających się stron, jak również zawarcie porozumień i przyjęcie uzgodnień koniecznych do realizacji takich zamierzeń. współpraca transgraniczna to proces poprzez który regiony lub samorzady terytorialne jednoczą swe wysiłki w celu wspólnego rozwiązywania pewnych problemów, pomimo oddzielającej je granicy państwowej.



Głównymi celami stawianymi przed kontaktami transgranicznymi i międzyregionalnymi jest: rozwijanie samodzielności i gospodarności regionów, gmin i miast, tworzenie więzi międzyregionalnych, podtrzymywanie związków kulturowych, rozwiązywanie problemów mniejszości narodowych, likwidowanie barier organizacyjnych, mentalności oraz tworzenie sprawnego systemu przepływu informacji. Tym celom podporządkowane są wszelkie działania organizacyjne, merytoryczne i finansowe wspierające współpracę transgraniczną i międzyregionalną.

Do chwili obecnej Polska podpisała 12 umów i porozumień międzynarodowych o współpracy transgranicznej i międzyregionalnej

Przystępowanie do euroregionów jest w pełni dobrowolne i jedyną przesłanką uczestnictwa w nich są spodziewane korzyści. Jeżeli chodzi o korzyści, to na pierwszym miejscu plasują się korzyści ekonomiczne. Nie mniej ważna jest współpraca naukowa czy kulturalna. Istotną rolę odgrywają również korzyści priorytetowego traktowania stref przygranicznych przez państwo

np. ustanawianie stref wolnocłowych, preferencje inwestycyjne, podatkowe i inne. Jednak chyba najistotniejszym z punktu widzenia integracji europejskiej jest wzajemne poznanie i zrozumienie społeczeństw. Również nie bez znaczenia jest możliwość korzystania ze środków pomocowych Unii Europejskiej przeznaczonych na ten cel.

### WE FRANCJI...

W dniach 19 - 24 października Wojt Gminy Terespol w związku z pełnioną funkcją wiceprzewodniczącego Stowarzyszenia Wójtów i Burmistrzów woj. białkopodlaskiego wziął udział w delegacji Polskiej do Francji

Celem delegacji jest utrzymanie nawiązanych wcześniej stosunków pomiędzy woj. Białkopodlaskim a departamentem Deux - Sevres, które intensyfikowały się i wzmacniały podczas dwóch ostatnich lat. Aby te stosunki uczynić oficjalnymi strony podpiszą umowę o bliźniaczej współpracy pomiędzy Stowarzyszeniem Wójtów i Burmistrzów województwa białkopodlaskiego i Stowarzyszeniem Merów Departamentu Deux - Sevres.

Szerzej o wizycie w następnym numerze.

## SZKOŁA CELNIKÓW

„Strzałem w dziesiątkę” określono - już zrealizowany - pomysł utworzenia przy Zespole Szkół Kolejowych w Malaszewiczach Policealnego Studium Obsługi Celnej. Według zgodnej opinii władz administracyjnych i celnych, wychodzi ono na przeciw potrzebom miejscowego środowiska i ciągle rozwijającego się tutaj rynku pracy (budowa terminalu w Koroszczyńcu, rozbudowa przejść granicznych, jak również powstające lawinowo firmy i agencje spedycyjne).

Inicjatorem powstania szkoły jest Stowarzyszenie Agencji i Spedytorów z

Zielonej Góry, które uzyskało zgodę GUC i MEN na prowadzenie działalności edukacyjnej



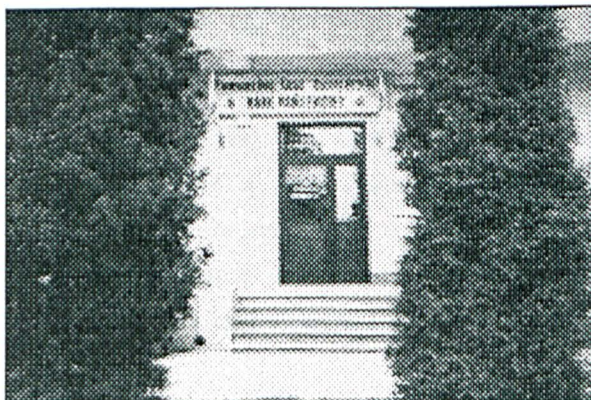
w zakresie obsługi celnej. Studium w Malaszewiczach jest filią identycznego studium w Zielonej Górze. Wszelkie obawy co do przydatności szkoły okazały się bezpodstawne. Może o tym świadczyć fakt iż na jedno miejsce przypadało 2 kandydatów. W rezultacie przyjęto 158 słuchaczy głównie z województwa białkopodlaskiego, jak również z województw ościennych.

Uroczysta inauguracja roku szkolnego miała miejsce 30 września br. Studium obsługi Celnej jest szkołą zaoczną, zajęcia odbywają się w soboty i niedziele. Program obejmuje zajęcia z prawa i procedury celnej, taryfikacji,

informatyki, ogólnych pojęć prawa cywilnego i administracyjnego oraz języków obcych rosyjskiego, angielskiego i niemieckiego). Wykładowcami są m.in. doświadczeni pracownicy Urzędu Celnego w Terespolu. Nauka potrwa 9 miesięcy, po czym odbędzie się miesięczna praktyka, zakończona egzaminem na agenta celnego. Absolwenci będą mogli znaleźć zatrudnienie w agencjach celnych, zakładach i fabrykach będących importerami lub eksporterami, w wolnych obszarach celnych, składach celnych itp. „ natomiast najlepsi znajdą pracę w Urzędzie Celnym.



*W dniu 27 września w Malaszewiczach została otwarta Ekspozytura PKO BP . Powszechna Kasa Oszczędności jest drugim bankiem działającym na terenie naszej gminy. Poprzedni, Polska Kasa Opieki również znajduje się w Malaszewiczach.*



DRUGI BANK W MALASZEWICZACH

Powszechna Kasa Oszczędności - Bank Państwowy zostaje utworzony 7 lutego 1919 roku jako Poczтовая Kasa Oszczędności. Główne zadania po powołaniu to : obrót pieniężny, obrót oszczędnościowy oraz inkaso wekslowe i czynności związane z funkcjonowaniem papierów wartościowych. Ustawa z dnia 19 maja 1920 roku Pocztovej Kasie Oszczędności zostaje nadana osobowość prawna oraz gwarancje Państwa za zobowiązania wynikające ze statutowej działalności. W 1929 z inicjatywy PKO zostaje powołany Bank PKO S.A. Cały kapitał tego banku jest własnością PKO. Wybuch II wojny światowej hamuje dynamiczny rozwój Pocztovej Kasy Oszczędności. Jej reaktywowanie następuje 11 kwietnia 1945 roku Zarządzeniem Ministra Skarbu Państwa. 1 stycznia 1950 roku Minister Skarbu działając na podstawie dekretu Rady Ministrów z dnia 25 . 10. 1948 r. określa rozpoczęcie działalności Powszechnej Kasy



Oszczędności. Z tym dniem PKO przejmuje agendy, aktywa i pasywa objęte rachunkiem polskim od Pocztovej Kasy Oszczędności. Na dzień dzisiejszy PKO BP jest już innym bankiem. Nie posiada już tylko przydzielonych konkretnych czynności jakie do 1 listopada wykonywał jako Narodowy Bank Polski PKO BP po tej dacie jest bankiem uniwersalnym z uprawnieniami walutowymi. Jego celem jest świadczenie usług bankowych począwszy od

prowadzenia rachunków oszczędnościowych i bieżących, depozytowych w walucie polskiej i w walutach obcych, obsługę płatności krajowych i zagranicznych, obsługę czekową, wymianę dewiz, usługi maklerskie, inwestycje kapitałowe, finansowanie handlu zagranicznego aż po udzielanie różnego rodzaju kredytów.

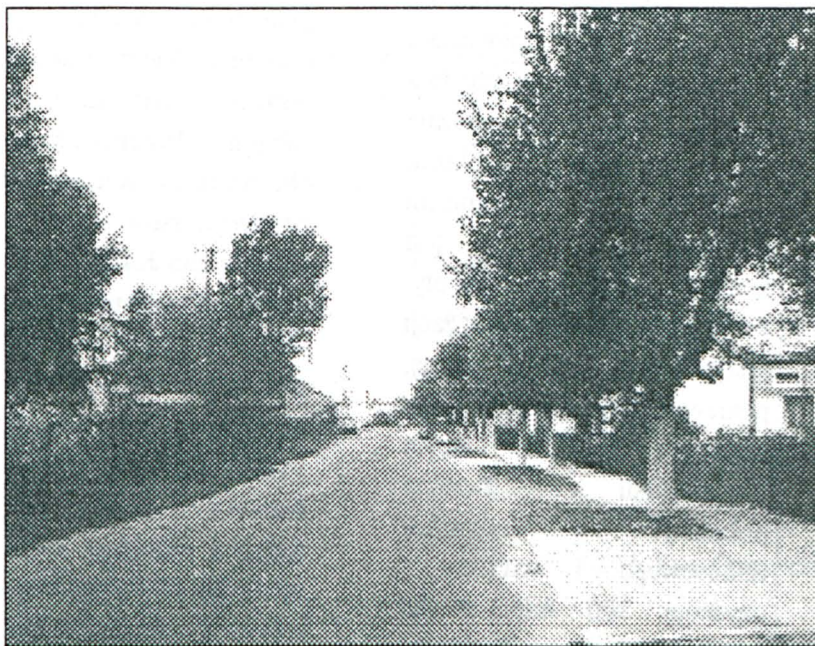
D.W.

## POZNAJEMY SOŁECTWA

### SOŁECTWO KOBYLANY

Wieś Kobylany liczy około 140 posesji i 600 mieszkańców. Położona ona jest między E - 30 i torami kolejowymi. Ponadto, do Kobylan należą zabudowania położone po drugiej stronie jezdnii E - 30 od Campingu i 5 zabudowań leżących za rzeką Czapelką, w stronę Terespolu, a skończywszy na CPN włącznie.

W latach 30 - tych i 40 - tych Gmina z siedzibą w Błotkowie nosiła nazwę Gminy Kobylany. W tym czasie mieszkańcy Kobylan, wspólnie z innymi wsiami wznosili podwoje szkoły „ wiejskiej”, gdzie obecnie mieści się Liceum Ogólnokształcące w Terespolu. W latach późniejszych nie mając wsparcia od Urzędu



Gminy sami decydowali o swym środowisku, sami też naprawiali drogi. Gospodynie zrzeszone w Kole Gospodyń Wiejskich akcentowały swoją obecność na dożynkach, sejmikach, pokazach, plasując się zawsze w czołówce, łącznie z dyplomami i nagrodami. Zmiany ustrojowe w latach 90 - tych stały się bodźcem w aktywności wsi. Burmistrzem zostaje radny z Kobylan mgr inż. Krzysztof Iwaniuk. Mieszkańcy Kobylan budują wspólnie z Radą Miasta i Gminy pomnik ku czci poległych w walce o niepodległość, w latach 20 - tych. W



czasie Mszy św., wieś organizuje uroczyste odsłonięcie przy salwach z karabinów i modlitwach za poległych

Pierwszym, poważnym przedsięwzięciem było powstanie komitetu telefonizacji wsi. Rada Solecka pilotuje pracami przy zakupie kabli, wykonaniu wykopów i przystosowaniu budynku w Małaszewiczach do umieszczenia centralki dla trzech wiosek, tj. Kobylan, Małaszewicz Małych i Dużych. Po krótkim czasie, te trzy wsie jako pierwsze mogły łączyć się telefonicznie w miarę potrzeby z całym światem. W tym czasie następują spory w Radzie Miasta i Gminy i rysuje się podział, Kobylany opowiadają się za jego podziałem, zbierają podpisy i w 95 % potwierdzają oddzielenie się wsi od miasta. Kolejnym Komitetem powstającym we wsi jest komitet budowy szkoły. Przyczynia się on do lokalizacji szkoły, przy dawnej starej, ponieważ Małaszewicze Małe widziały ją w innym usytuowaniu. Komitet poszukuje wsparcia finansowego i wreszcie, uzyskuje 300 mln zł na budowę szkoły z Funduszu Europejskiego Rozbudowy Szkół tzw. Fundusz Balazsa. Następnym przedsięwzięciem jest komitet świetlicowy. Na prośbę Rady Soleckiej z Kobylan, Rada Gminy Terespol wyraża zgodę na zagospodarowanie bunkra

„Prochownia”. Po roku czasu, trudnościach technicznych świetlica funkcjonuje. Obecnie gospodarzem bunkra jest Gospodarstwo Pomocnicze Urzędu Gminy, które stopniowo rozszerza działalność kulturalną. Nieopodal „Prochowni” znajduje się staw i rodzi się pomysł, ażeby przeistoczyć go w kąpielisko. Powstaje komitet budowy kąpieliska, który dzięki zaangażowaniu wójta pozyskuje szereg sponsorów, „a najważniejszymi byli: DRP Małaszewicze oraz CPN Lublin. Budowa kąpieliska trwa dwa lata i nastęrcza wiele trudności związanych z oczyszczaniem dna, wypompowaniem wody i wybraniem 1,5 m warstwy mułu z gliną. W trakcie budowy kąpieliska wieś Kobylany startuje w konkursie „Piękna wieś”. W końcowym podsumowaniu, zajmuje III miejsce na szczeblu wojewódzkim, otrzymując nagrodę w wysokości 100 mln zł, którą mieszkańcy wsi podzielili w następujący sposób: 20 mln na kapliczkę, 20 mln na cerkiew oraz pozostałe 60 mln zostały przeznaczone na obsypanie piaskiem kąpieliska. Uroczyste otwarcie kąpieliska, chociaż w strugach deszczu odbyło się 24.06.95r. Jest to jedyne kąpielisko w naszej gminie i już gościło setki wczasowiczów tego lata. Pragnę jeszcze raz podziękować wszystkim sponsorom, działaczom dzięki którym powstał wspaniały obiekt. Aktywność mieszkańców Kobylan przechodzi wszelkie wyobrażenia. Wiosna 1995 roku powstaje komitet budowy kapliczki. Na pisemną prośbę kuratorium wyraża zgodę i przekazuje budynek po byłej Szkole Podstawowej. Rada Gminy jednogłośnie wyraża zgodę na zagospodarowanie tego 100 - go budynku. Wierni opodatkowują się, komitet zbiera pieniądze, zakupuje potrzebne materiały, modernizuje i budynek zmienia się na obiekt religijny. Pragnę nadmienić, że kapliczka powstała wyłącznie ze zbiórki mieszkańców Kobylan, a jedynie cegielkę w kwocie 1 mln zł przekazał nam, niezapomniany i szanowany we wsi nauczyciel - emeryt Jan Kondraciuk z Samowicz. Wnętrze kapliczki urządzono w ciągu 1,5 miesiąca i już w maju odprawiono pierwszą Mszę św. - z udziałem Pani Kurator dr Joanny Marchel. Najmłodszym komitetem jest komitet budowy chodnika. Mieszkańcy Kobylan, którzy zadeklarowali się, wpłacali ratami pieniądze do Rady Soleckiej, a ta przelewała je na konto Urzędu Gminy. Wszystkie komitety, które działały, to jeszcze nie koniec działalności aktywu Kobylan. Rada Solecka Kobylan zorganizowała pokaz plodów rolnych i robótek ręcznych, na dożynkach w Łobaczewie Małym. Dożynki kościelne, też nie obyły się bez pięknego chleba i wieńca w formie Kapliczki z Kobylan.

Odosobnionym przykładem jest dobroć i czułość większości mieszkańców na ludzką biedę. Na wieść o biednej pielgrzymce z Borysewa z Białorusi, którą prowadził do Częstochowy ks. Marek Żuk z Samowicz, mieszkańcy Kobylan sami przeprowadzili w ciągu 2 - ch godzin zbiórkę pieniędzy, obuwia, odzieży. Pierwsza pomoc pielgrzymom dotarła w Drelowie i wystarczyła do końca



pielgrzymki. Przy powrocie następuje następna zbiórka pieniędzy i pielgrzymi otrzymują 42 paczki żywnościowe.

Obecnie czynimy starania, ażeby ks. Kanonik Zabłocki z Terespolu wyraził zgodę na odprawianie Mszy św. w niedzielę w naszej kaplicy. Od 1.10.95r. rozpoczęła się następna zbiórka pieniędzy na elewację kapliczki z zewnątrz. Potrwa ona do 10 listopada. Zbierane są także pieniądze na zieleni w celu posadzenia wzdłuż chodnika.

Zagospodarowaliśmy otoczenie kapliczki i pomalowaliśmy dach. Mamy zamiar utworzyć przy sklepie skwerek i obsiać go trawą. Wszystko czynimy, ażeby nasza wieś stawała się piękniejszą. Bierzymy udział w konkursie „Piękna Wieś” w 1995r.

Na przyszłość chcemy sprostac następującym zadaniom :

⇒ wykonać przyłącza dla 60 - ciu naszych nowych abonentów

z Kobylan.

zagospodarować tereny przy obiektach publicznych i głównej jezdni.

⇒ położyć elewację na kaplicy.

⇒ zaopatrzyć w kosze wszystkie posesje.

⇒ wynawozić i utwardzić drogi dojazdowe do jezdni wojewódzkiej.

⇒ uzupełnić brakujące lampy przy ulicach bocznych.

⇒ wystąpić do Urzędu Gminy o przestrzenne zagospodarowanie gruntów pod budownictwo indywidualne.

⇒ ogrodzić i zagospodarować staw łącznie z zarybieniem usytuowany przy Gospodarstwie Pomocniczym.

Wszystkie przedsięwzięcia będziemy realizowali w miarę możliwości. Osobiście cieszę się, że mieszkam we wsi gdzie mieszkańcy, w większości aktywnie włączają się do wszystkich prac związanych z organizacją uroczystości, przyjęć zaproszonych gości i upiększania naszej wsi. Chcę wszystkim serdecznie podziękować i polecić się na przyszłość.

Pragnę również podziękować Panu mgr Bogusławowi Żądło - Kierownikowi Gospodarstwa Pomocniczego, który służy zawsze radą i pomocą. Był także współorganizatorem niektórych uroczystości. Na koniec chcę zaprzeczyć wszelkim pomówieniom, z którymi się spotykam : cyt. „Wam to dobrze, macie swojego wójta, zsyła wam gwiazdki z nieba”. Tak, wójt jest naszym mieszkańcem i choćby tego względu przyczynia się do zmiany oblicza naszej pięknej wsi, ale najważniejsi są mieszkańcy Kobylan, którzy umieją się zawsze zorganizować i być w czołówce we wszystkich przedsięwzięciach w gminie. Jeszcze raz dziękuję wszystkim aktywistom z Kobylan za współpracę z Radą Sołecką i sołtysiem.

Sołtys wsi Kobylany

Halina Ostapczuk

**ZACHĘCAMY Rady Sołeckie i Sołtysów do ZAPREZENTOWANIA WŁASNEGO SOŁECTWA NA ŁAMACH BIULETYNU.**



## Najpiękniejsza wieś i zagroda na Podlasiu.

\_\_W ostatnich latach mówi się wiele o pogarszającym się stanie środowiska w Polsce, co ma wpływ na stan zdrowotny Polaków. Województwo nasze należy do województw o najmniejszej emisji skażeń. Przemysł jest słabo rozwinięty, ale nie bez znaczenia jest wpływ rolnictwa na skażenie środowiska, ze względu na jego przestrzenny charakter( stosowanie wielu chemicznych preparatów). Z ochroną środowiska wiąże się problem estetyki i higieny wsi i zagród. W celu poprawy warunków estetyczno - higienicznych wsi i zagród , a także aktywizacji mieszkańców został zorganizowany konkurs pod nazwą : Najpiękniejsza wieś i zagroda na Podlasiu.

Organizatorem konkursu jest Ośrodek Doradztwa Rolniczego w Grabanowie przy udziale samorządów lokalnych i instytucji takich jak :

- ⇒Wojewódzka Stacja Sanitarno Epidemiologiczna w Białej Podlaskiej i jej oddziały terenowe,
- ⇒Urzędy Gminy i Samorządy lokalne,
- ⇒Wydział Ochrony Środowiska Urzędu Wojewódzkiego w Białej Podlaskiej.

W konkursie mogli wziąć udział wszyscy zainteresowani właściciele gospodarstw rolnych i samorządy wiejskie z terenu województwa. Warunkiem uczestnictwa w konkursie było wypełnienie odpowiedniej deklaracji podpisanej przez właścicieli zagrody i deklaracji podpisanej przez sołtysa i przewodniczącą KGW.

Podczas lustracji zgłoszonych wsi i zagród ocenie podlegały:

### PRZY OCENIE ZAGRODY

- \* stan estetyczno - higieniczny zagrody
- \* zabudowa, wyraz architektoniczny budynków, zagospodarowanie obiektów
- \* ogród przydomowy ( ozdobny , sad i warzywnik)
- \* obiekty sanitarne (odległości - śmietnik, szambo, składowanie obornika)
- zaopatrzenie w wodę ( lokalizacja : studnia - szambo)

### PRZY OCENIE WSI

- \* wygląd ogólny - estetyka, zieleń itp.
- \* wyposażenie wsi w urządzenie związane z ochroną środowiska ( oczyszczalnie ścieków, szamba, składowanie odpadów itp.)
- \* aktywność społeczna mieszkańców wsi ( między innymi działalność KGW, innych organizacji społecznych)
- \* funkcjonowanie ośrodków kultury, kontynuowanie tradycji ludowych, folklor
- \* działalność zakładów usługowych, produkcyjnych , handlowych



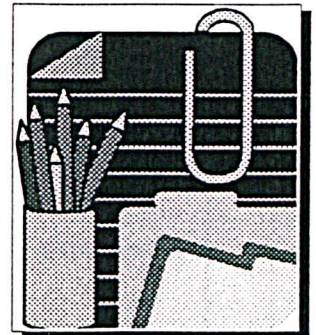
\* drogi dojazdowe

Ponadto Komisja może podjąć decyzję o przyznaniu punktów dodatkowych za inne ważne działania wsi, związane z ideą Konkursu.

Po ogłoszeniu wyników Konkursu przez Gminne Komisje Konkursowe najwyżej punktowane zagrody i wsie zostaną zakwalifikowane do etapu wojewódzkiego. Wojewódzka Komisja Konkursowa przeprowadzi wówczas lustrację i ocenę najlepszych wsi i zagród a następnie na uroczystym podsumowaniu ogłosi wyniki. Na etapie gminnym planuje się wyróżnienia dla wsi i zagród zakwalifikowanych do etapu wojewódzkiego. Ich wysokość zależy od wysokości otrzymanych środków finansowych. Na etapie wojewódzkim wyróżnione finansowo zostaną trzy najwyżej oceniane zagrody i wsie.

D.W.

## OD STYCZNIA SZKOŁY DO GMIN



Ostatnie dwa tygodnie niosą wiele nowych rozstrzygnięć w kwestii przejmowania szkół podstawowych. Wiąże się to ze zmianami w ustawach o systemie oświaty i o finansowaniu gmin w temacie łącznej kwoty wysokości subwencji dla gmin, która jest bodajże największą troską samorządów lokalnych.

W znowelizowanej ustawie o systemie oświaty z dnia 21.07.95r. brzmi zapis : kwota subwencji oświatowej ma wynosić 6,6 % planowanych dochodów z budżetu państwa.

Również projekt ustawy o finansowaniu gmin przewiduje 6,6 % planowanych dochodów budżetu państwa na oświatę, przy czym podstawą do naliczeń na rok 1996 będą wydatki z 1995 roku z uwzględnieniem planowanego wzrostu cen o 19,8 % i wzrostu wynagrodzeń o 31 %.

Po dokonaniu wstępnych obliczeń środki przekazywane gminom w przewidzianej w wymienionych ustawach wysokości, może zabezpieczyć podstawowe koszty jakie pochłania funkcjonowanie szkół tj. wynagrodzenia, energia, opał. Natomiast nie może być mowy o możliwości wykonywania bieżących remontów czy zakupu jakichkolwiek pomocy dydaktycznych, książek, sprzętu sportowego lub umeblowania klas z pieniędzy przyznanej z subwencji.

Dodatkowo gmina staje się investorem bezpośrednim zadań inwestycyjnych w zakresie szkolnictwa podstawowego.

Kuratorium Oświaty prześle protokołem zdawczo zbiorczym każde zadanie inwestycyjne już rozpoczęte. Oznacza to, że rozpoczęta budowa szkoły w Kobylanach zostanie przekazana dla tutejszego

samorządu i może zostać dofinansowana w wysokości 50 % wartości kosztorysowej inwestycji z budżetu państwa.

Zgodnie z harmonogramem prac związanych z przekazaniem szkół dnia 10 października przystąpiono do inwentaryzacji mienia szkolnego podlegającego przejęciu. Rozpoczęła pracę Komisja ds. Oświaty która na posiedzeniu w dniu 17.10.95r omawiała sprawy związane z realizacją zadań oświatowych i zapoznała się z propozycjami planów finansowych poszczególnych szkół na 1996 rok. Wnioski do budżetu zostaną zaopiniowane po wyjazdowym posiedzeniu Komisji do wszystkich szkół na terenie naszej gminy planowanym w końcu października.

M.A.



## Z PRAC RADY GMINY

3 października br. odbyła się kolejna XI Sesja Rady Gminy Terespol. Posiedzeniu przewodniczył, Przewodniczący Rady Gminy - Mieczysław Roamaniuk. Posiedzenie odbywało się według przyjętego porządku obrad, który obejmował m.in. sprawozdanie Zarządu, które zdał Przewodniczący Zarządu - Krzysztof Iwaniuk, interpelacje i zapytania oraz podjęcie uchwał w takich sprawach jak :

w sprawie składów osobowych Obwodowych Komisji Wyborczych oraz ich siedzib

Obwód głosowania	Granice obwodu głosowania	Siedziba OKW
1	Koroszczyn, PGR Koroszczyn	Świetlica PGP Koroszczyn
2	Kobylany, Małaszewicze Małe	Szkoła Podstawowa Kobylany
3	Małaszewicze, Małaszewicze Duże, Podolanka, Zastawek	Zespół Szkół Kolejowych Małaszewicze
4	Kuzawka, Neple, Starzynka	Szkoła Podstawowa Neple
5	Lechuty Duże, Lechuty Małe, Łobaczew Duży, Łobaczew Mały	Budynek Rady Gminy Terespol, ul. Wojska Polskiego 47
6	Kolonia Dobratycze, Kołpin - Ogrodniki, Lebiedziew, Michalków, Murawiec, Polatycze, Żuki	Świetlica wiejska Lebiedziew
7	Bohukały, Krzyczew, Łęgi	Świetlica wiejska Bohukały
8	Kukuryki, Samowicze	



• w sprawie zwolnienia z podatku od nieruchomości

Rada zwolniła z w/w podatku nieruchomości zajęte na potrzeby prowadzenia przez fundacje i ruchy katolickie statutowej działalności wśród dzieci, młodzieży i rodzin w zakresie wychowania, wypoczynku, nauki, spotkań formacyjno - modlitewnych, rekolekcji itp, z wyjątkiem prowadzenia działalności gospodarczej

• w sprawie zmian w budżecie gminy na rok 1995.

Wprowadzone zmiany dotyczą dochodów budżetu gminy, które zostały zwiększone o środki od Wojewody Białkopodlaskiego na dofinansowanie wypłat dodatków mieszkaniowych oraz zmniejszenia wydatków rzeczowych i zwiększenia wydatków inwestycyjnych na zakup wyposażenia do gabinetu stomatologicznego w Bohukalach.

• w sprawie ustalenia opłat za wodę pobieraną z urządzeń zaopatrzenia wsi w wodę stanowiących mienie komunalne.

Rada ustaliła na terenie gminy Terespol stawkę opłaty za wodę od gospodarstw domowych i rolnych w wysokości 60 groszy za 1m<sup>3</sup>, dla innych odbiorców niż gospodarstwa domowe i rolne w wysokości 90 groszy za 1 m<sup>3</sup>. Cena ta będzie obowiązywała od 1 stycznia 1996 roku.

• w sprawie ustalenia diet radnym i członkom komisji spoza rady.

Diety za udział w pracach Rady, Komisji i Zarządu zwiększono o 30 %, tj.o wysokość inflacji.

• zmieniająca uchwałę w sprawie ustalenia sposobu poboru należności pieniężnych stanowiących dochody własne na terenie gminy Terespol.

Rada wprowadziła zmianę w § 3 Uchwały Nr VII / 37 / 95 Rady Gminy Terespol z dnia 10 lutego 1995, dotyczącym prowizji soltysom która do tej pory wynosiła 5% , natomiast Rada ustaliła ją na 10 %.





# OGŁOSZENIA



Informujemy, iż wszyscy mieszkańcy naszej gminy posiadający pojemniki na śmieci i którzy zawarli umowę na ich wywóz, od 1 stycznia 1996r. na trzy kolejne lata tj. do 1998r włącznie będą zwolnieni z 50 % podatku od nieruchomości od budynków mieszkalnych .

Natomiast mieszkańcy, którzy nie zawarli w/w umowy nie będą korzystali ze zwolnienia.

Ponadto sukcesywnie będą przeprowadzane kontrole w celu stwierdzenia czy mieszkańcy nie naruszają postanowień Regulaminu Ochrony Środowiska.



Gospodarstwo Pomocnicze Urzędu Gminy w Terespolu przypomina, że tylko do 31 grudnia 1995 roku można zakupić pojemniki na śmieci w cenie promocyjnej czyli 20 zł za sztukę.

