



Urzędu Gminy w Terespolu

ul. Wojska Polskiego 47
21 - 550 Terespol

tel. (083) 375 20 24
fax. (083) 375 20 24 w. 29
e-mail: info@terespol.ug.gov.pl

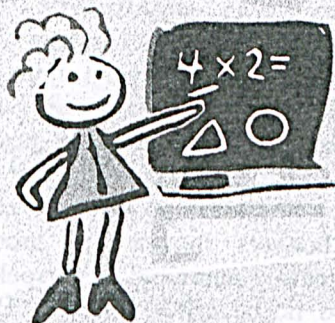
OŚWIATA

Wycinki z artykułu ze str. 2 i 3.

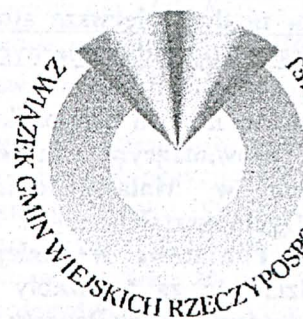
...
... reforma, której nie jesteśmy autorami
niepotrzebnie wywołuje zbędne emocje, naszą
wspólną troską powinno być jej jak najlepsze
wdrożenie...

...
... uwzględniając fakt, że inwestycje oświatowe
zostały przy wojewodach, a właścicielem
budynku liceum jest Powiat, który musi o
niego zadbać, problem wywołany przez
sąsiednie miasteczko przypomina gola do
własnej bramki ...

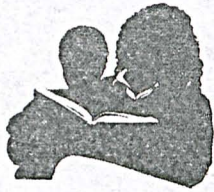
...
... nie chciałbym posądzać sąsiadów z
Terespola o brak kompetencji, czy też
świadome wprowadzanie w błąd mieszkańców
Łobaczewa Małego, Łobaczewa Dużego i
Lechut Dużych, ale Liceum Ogólnokształcące
w Terespolu jest zespołem szkół będącym w
gestii powiatu a nie burmistrza, czy też
Zarządu Miejskiego, a na pewno nie do tego
gminie ...



WOJEWÓDZKA I MIEJSKA
BIBLIOTEKA PUBLICZNA
Dział Informacji Bibliografii
i Wiedzy o Regionie
21-500 Biała Podlaska
ul. Warszawska 23
tel. (083) 43-61-11



Związek Gmin Wiejskich RP to stowarzyszenie odgrywające ważną rolę na polskiej scenie samorządowej. Rolę wręcz nie do zastąpienia, ponieważ ZGW RP jest jedyną organizacją reprezentującą samorządność wiejską w kraju. Związek zawiązał się w 1925 roku. W latach trzydziestych do Związku Gmin Wiejskich należało 1000 gmin. Po odrodzeniu samorządu terytorialnego zwieńczonym wyborami w 1990 roku, wśród działaczy samorządowych w gminach wiejskich zrodziła się idea organizacji, która reprezentowałaby interesy tej kategorii samorządu. Potrzeba ta została potwierdzona w 1993 roku kiedy to reaktywowano Związek Gmin Wiejskich z siedzibą w Poznaniu. Do związku należą zarówno gminy o charakterze rolniczym, jak i te leżące w pobliżu wielkich miast. Gmina Terespol przystąpiła do Związku w 1995 roku, w 1997 roku przedstawiciel naszej gminy w osobie Wójta został wybrany do Zarządu ZGW RP. Reprezentacja Gminy Terespol została umocniona w roku bieżącym, podczas XII Zgromadzenia Ogólnego ZGW RP, kiedy to Wójt Gminy Terespol - Krzysztof Iwaniuk został wybrany na Wiceprzewodniczącego Zarządu Związku Gmin Wiejskich. W dniu dzisiejszym, po 5 latach działalności Związek skupia w swoich szeregach 300 gmin wiejskich. Stanowi to prawie 20 % gmin tego typu w Polsce.



OŚWIATA

Szanowni mieszkańcy gminy Terespol!

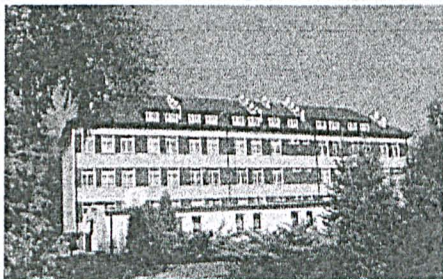
Dwie reformy, które weszły w życie w bieżącym roku mają wpływ na funkcjonowanie gminy. Pierwsza z nich to reforma administracji publicznej, która podzieliła kompetencje pomiędzy trzy szczeble samorządu: gminy, powiaty i sejmiki wojewódzkie. Ma to bezpośredni związek z drugą z reform, reformą oświatową, która od września wprowadziła gimnazja i sześcioletnie szkoły podstawowe.

I tylko te dwa pierwsze stopnie edukacji szkolnej należą do zadań własnych gminy.

Powiaty otrzymały do prowadzenia szkoły średnie co w naszym przypadku oznacza, że organem prowadzącym dla Zespołu Szkół Kolejowych w Małaszewiczach oraz dla Liceum Ogólnokształcącego w Terespole jest Starostwo Powiatowe w Białej Podlaskiej i odpowiedzialność za te szkoły leży w gestii wybranej niedawno Rady Powiatu.

Aby przeprowadzić naszą oświatę gminną przez wprowadzone przez Parlament RP reformy proponujemy, aby na terenie naszej gminy powstały w najlepszych obiektach oświatowych tj. na bazie ZSK w Małaszewiczach i przy Szkole Podstawowej w Kobylanach dwa gimnazja, które spełniają wymagania ustawy.

I na razie tylko to!



Zespół Szkół Kolejowych w Małaszewiczach



Szkoła Podstawowa w Kobylanach

Kolejnym krokiem wymogów Ministerstwa Oświaty jest ustalenie / czy też weryfikacja/ obwodów dla sześcioletnich szkół podstawowych.

Zamierzamy powołać na najbliższej sesji Nadzwyczajną Komisję ds. Reformy Oświatowej, w skład której wejdą dyrektorzy szkół, sołtysi i radni z miejscowości, z których dzieci chodzą do szkół na terenie sąsiednich gmin.

Musimy uwzględnić postanowienia sąsiednich samorządów, które suwerennie mają prawo zdecydować o szkołach na swoim terenie, w naszym przypadku dotyczy to Terespol, Kodnia i Gminy Zalesie.

Każda gmina ma obowiązek zadbać, aby dzieci z jej terenu miały jak najlepsze warunki do nauki oraz w miarę możliwości najlepszy dojazd tam, gdzie jest to konieczne.

Rząd wprowadzając reformę przerzucił jej koszty na gminy i nie są one małe.

Zgodnie z ustawą i rozporządzeniem powstanie gimnazjów, w których ma być min. 150 dzieci i możliwość rozdzielania budynku, osobna dyrekcja, obsługa finansowa itd. zmusza samorządy do zakupienia autobusów do transportu dzieci, zatrudnienie opiekunów w trakcie przewozu i zapewnienia miejsc zbiórek dzieci oczekujących na autobus. Zrozumiąły niepokój przeżywają środowiska nauczycielskie bowiem konsekwencją reformy zapewne staną się zwolnienia z pracy, przesunięcia itp. Dla gminy znowu kolejne koszty wypłacenia odprawek, zawieranie zbiorowych układów pracy.

To zmusza nas do weryfikacji budżetu na rok 1999, a jest to tym trudniejsze, że kryzys rosyjski bardzo odczuwają nasi najwięksi podatnicy, np. PKP, PFM. Z niezrozumiałych dla nas przyczyn nie rozpoczął funkcjonowania Terminal Samochodowy w Koroszczyźnie, który nie tylko daje kilkaset nowych miejsc pracy, ale po uruchomieniu też staje się znaczącym podatnikiem.

Będzie to zapewne trudny okres, ale chcielibyśmy naszą gminę przeprowadzić przez to jak najlepiej.

Dlatego też, aby uniknąć ogromnych kosztów przebudowy oraz wyposażenia dążymy do porozumienia z Zarządem Starostwa Powiatowego, aby jedno gimnazjum ulokować w bez wątpienia najładniejszej i najlepiej wyposażonej szkole średniej w powiecie tj. w ZSK w Małaszewiczach. To jest też bardzo ważne, aby w gminie po reformie została szkoła średnia, bowiem można się spodziewać, że wprowadzenie gimnazjów w perspektywie może ograniczyć liczbę szkół średnich. Bardzo łatwo

coś zburzyć, ale zbudować znacznie trudniej, a ambicją chyba każdej gminy jest posiadanie na swoim terenie czegoś więcej jak gimnazjum, bo to znaczne ułatwienie dla młodzieży, dla jej dalszej edukacji.

Reforma ma zapewnić większy wpływ na szkołę nie tylko samorządu ale rodziców, młodzieży w niej uczącej się.

Najważniejszym elementem reformy jest reforma programowa, czyli odejście od prymatu encyklopedyzmu nad umiejętnościami ucznia. Nowe podstawy programowe kładą nacisk na dążenie do zwiększenia kompetencji ucznia. Wprowadza się nowy sposób nauczania. Trzy pierwsze lata nauki, to kształcenie zintegrowane tzn. bez podziału na przedmioty. Następne lata, to nauczanie blokowe – blok humanistyczny i przyrodniczy. Nowością jest również wprowadzenie egzaminów tj. po ukończeniu szkoły podstawowej i gimnazjum.

Gmina ma obowiązek dbać jedynie o szkoły będące na terenie gminy, bo każda gmina otrzymuje subwencję oświatową, na dzieci, które chodzą do szkół na jej terenie. Dlatego najlepszym rozwiązaniem jest jeżeli dzieci z terenu gminy chodzą do szkół na terenie gminy chociaż o tym, do której szkoły chodzi dziecko decydują wyłącznie rodzice i dyrektorzy szkół.

Ale tak u nas nie jest.

Nie chciałbym posądzać sąsiadów z Terespolu o brak kompetencji, czy też świadome wprowadzanie w błąd mieszkańców Łobaczewa Małego, Łobaczewa Dużego i Lechut Dużych, ale Liceum Ogólnokształcące w Terespole jest zespołem szkół będącym w gestii powiatu a nie burmistrza, czy też Zarządu Miejskiego, a na pewno nie do tego gminie.

To Rada Powiatu zdecyduje jaki kształt może mieć ta szkoła. Dodatkowo ustawa o reformie oświaty komplikuje problem przewidując możliwość łączenia w zespół jedynie liceum z gimnazjum, a o tym mogą zdecydować zainteresowani tj. Rada Powiatu i Rada Miejska.

GMINA TERESPOL NIE MOŻE ZAWRZEĆ POROZUMIENIA ZE STAROSTWEM, a wykluczone jest porozumienie pomiędzy gminą a miastem bowiem szkoła należy do powiatu.

Zgodnie z prawem i zawartym porozumieniem między Miastem a Kuratorium to Urząd Miejski

otrzymuje od Ministra Finansów pieniądze na prowadzenie Szkoły Podstawowej Nr 2.

Nie rozumiem dlaczego tych środków nie wystarczy, skoro w gminie prowadzimy 4 szkoły i gdyby nie zdublowane klasy w koroszczyńskiej filii, otrzymywana subwencja w pełni pokrywałaby bieżące funkcjonowanie szkół. Uwzględniając fakt, że inwestycje oświatowe zostały przy wojewodach, a właścicielem budynku liceum jest Powiat, który musi o niego zadbać, problem wywołany przez sąsiednie miasteczko przypomina gola do własnej bramki.

Może miasto Terespol jest biedne, ale na pewno nie z powodu niskiego budżetu. **Dochód na mieszkańca jest bowiem taki sam jak i w gminie Terespol.**

Dlatego można twierdzić, że „Wójt likwiduje liceum, które zresztą jest zadaniem powiatu, albo że burmistrz likwiduje KUL w Lublinie, a Starosta rozwiązuje Uniwersytet Warszawski”.

TYLKO KTO W TO UWIERZY?

Czasy naczelników, królów, carów i jednoosobowych decyzji mamy już za sobą. I już nie jesteśmy w roku 1990 kiedy to wprowadzono samorządy; przez osiem lat demokracji chyba już dziecko nawet wie, że o wydatkach z budżetu gminy decyduje wyłącznie Rada Gminy, a Zarząd jedynie realizuje jej postanowienie, wójt jest natomiast kierownikiem urzędu, który uzgodnienia wykonuje.

Od chwili powierzenia gminom szkół podstawowych Rada Gminy objęła szczególną troską oświatę i jako właściciele budynków oświatowych na terenie gminy staramy się już od kilku lat, aby zaniedbania wielu lat możliwie szybko nadrobić i jestem przekonany, że działając zgodnie z prawem dążymy do tego, aby szkoły na terenie gminy były najlepszymi w powiecie ziemskim, a nasi najmłodszy obywatele czuli się tu jak najlepiej.

Reforma, której nie jesteśmy autorami niepotrzebnie wywołuje zbędne emocje, naszą wspólną troską powinno być jej jak najlepsze wdrożenie i to dotyczy każdego samorządu, który jest gospodarzem na swoim terenie i może robić tylko to do czego został powołany, a o tym już zdecydował Parlament.

Z poważaniem

Wójt Gminy Terespol

Przyszłość Terespol

GMINA TERESPOL

Mapka przedstawia planowany szkic obwodów gimnazjum w Kobylanach i Małaszewiczach

Do obwodu gimnazjum w Kobylanach planuje się włączyć następujące miejscowości:

Kobylany,
Małaszewicze Małe,
Małaszewicze Duże,
Koroszczyn,
Nepłe,
Starzynka,
Kuzawka,
Samowicze,
Kukuryki,
Lechuty Małe,
Bohukaly,
Łęgi,
Krzyczew,
Lechuty Duże,
Łobaczew Mały,
Łobaczew Duży.

Do obwodu gimnazjum w Małaszewiczach proponuje się włączyć miejscowości:

Małaszewicze,
Zastawek,
Podolanka,
Murawiec,
Żuki,
Michalków,
Kolpin Ogrodniki,
Kol. Dobratycze,
Lebiedziew,
Polatycze.

