



Urzędu Gminy w Terespolu

ul. Wojska Polskiego 47
21 - 550 Terespol

Miejska Biblioteka
ul. Piłsudskiego 24
tel. (083) 375 20 24
fax. (083) 375 20 24 w. 29
e-mail: info@terespol.ug.gov.pl

27 maja 1990r. - 27 maja 2000r.



Szanowni Mieszkańcy!

29 maja 1990 roku odbyły się pierwsze wybory do samorządów lokalnych w trzeciej Rzeczypospolitej. Stanowiły one bardzo ważny element ustroju naszej ojczyzny. Wielu ekspertów twierdzi, że samorząd terytorialny i polska waluta to dwie naprawdę udane reformy. Co przyniosło to naszej gminie, jaka jest po 10 - ciu latach spróbuję przedstawić Państwu w niniejszym Biuletynie

Trzy priorytety dziesięciolecia, a mianowicie:

- likwidacja zapóźnień cywilizacyjnych w infrastrukturze Komunalnej,
 - oświata
 - rozwój gospodarczy,
- mimo różnych trudności stały się trwałym elementem wysiłków radnych, pracowników urzędu gminy, sołtysów i niezliczonych komitetów społecznych.

Wszystkim Państwu dziękuję za te 10 lat wspólnych wysiłków. Jestem przekonany, że dzisiejsze "fundamenty" gminy i odzyskane należne jej miejsce dają obecnie szanse na przyszłość przyspieszonego rozwoju naszej "małej ojczyzny".

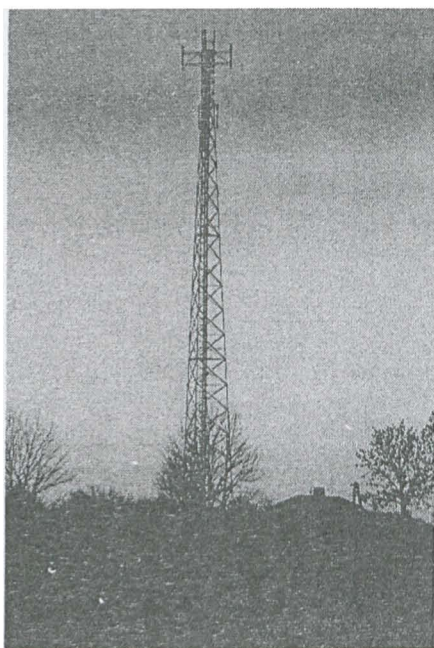
Krzysztof Iwaniuk
Wójt Gminy Terespol

Istotą samorządu jest rozwój lokalny



INFRASTRUKTURA

TELEFONIZACJA

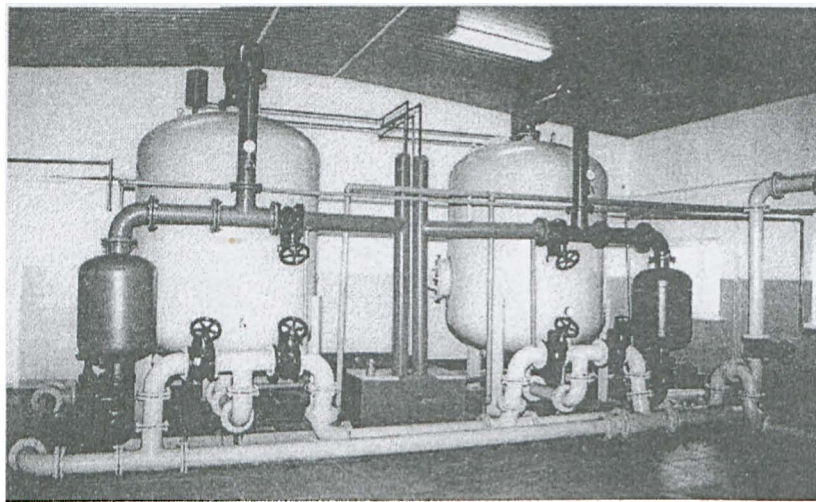


W latach 1992 - 93 rozwiązano w gminie problem telefonizacji. W ciągu roku wykonano 150 km linii telefonicznej, zainstalowano 7 central telefonicznych i podłączono do nich 778 numerów abonenckich. W ten sposób 60 % gospodarstw domowych w gminie uzyskało telefon.

W 1995 r. przeprowadzono przez teren gminy szwiatłowód Biała Podlaska - Sławatycze. Obecnie w gminie zarejestrowanych jest 1500 abonentów.

Oprócz telefonii przewodowej teren gminy obsługuje trzech operatorów telefonii komórkowej (Centertel, Era, Plus GSM)

WODOCIĄG



Do 1992 roku wodę bieżącą mieli mieszkańcy tylko dwóch miejscowości w gminie - Małaszewicz - bloki PKP i Koroszczyzna.

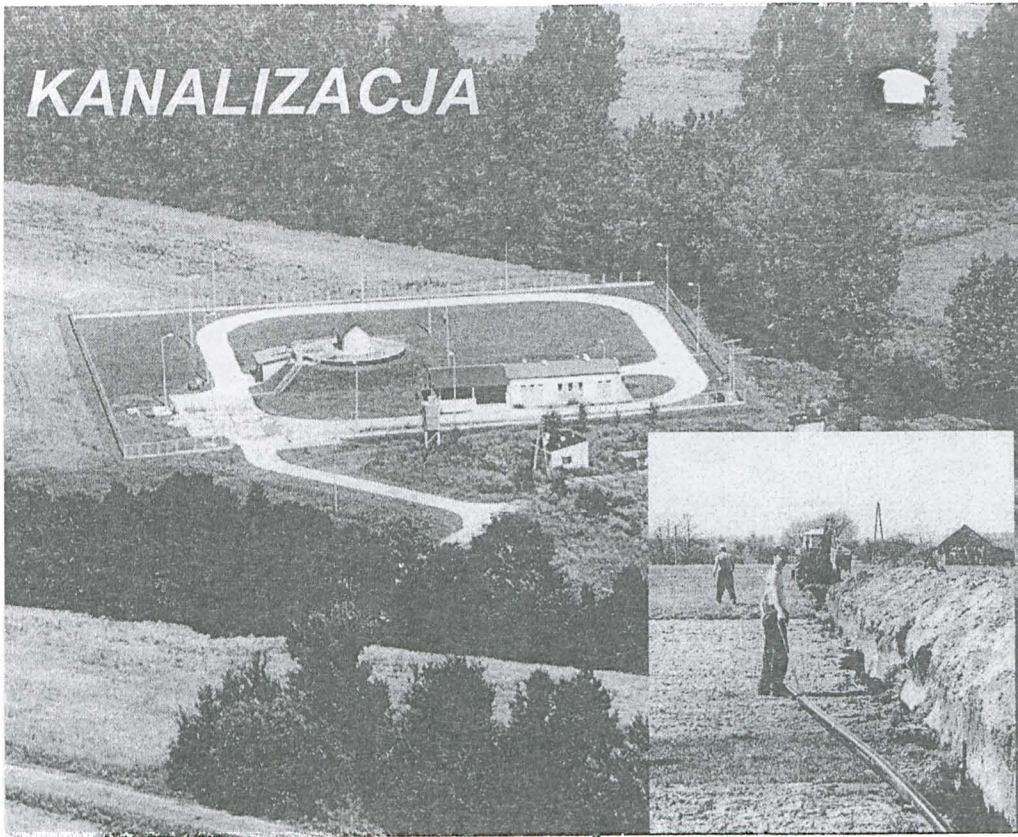
Już po pierwszym roku akcji wodociągowania gminy długość sieci wyniosła 35,8 km.

Obecnie wodociąg komunalny ma 102 km długości, a łączna długość przyłączy we wszystkich 26 wsiach wynosi 44 km.

Wodę do sieci dostarcza zmodernizowane gminne ujęcie wody w Koroszczyźnie o wydajności 4800 m³ na dobę. Dwa odwierty czerpią z głębokości 340 m wodę o znakomitych parametrach jakościowych - wodę jurajską.



KANALIZACJA



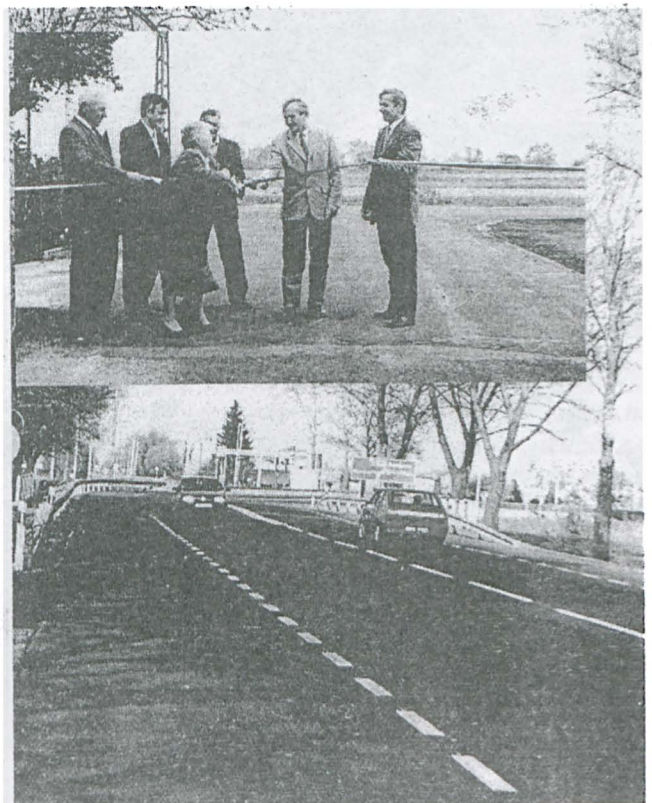
Czynny udział naszej gminy sprawił że oczyszczalnia ta będzie w stanie przyjąć ścieki z miejscowości Korszczyn, Małaszewicze Małe, Małaszewicze Duże, Lechuty Duże, Łobaczew Duży i Łobaczew Mały.

Podłączenie do sieci wodociągowej niemal wszystkich gospodarstw w gminie zwiększyło problem zagospodarowania ścieków komunalnych. W miejscowościach o rozproszonej zabudowie zaczęto w 1996 roku realizować przydomowe oczyszczalnie ścieków. Do końca roku 1999 zainstalowano łącznie 337 oczyszczalni zagrodowych.

W chwili startu samodzielnej gminy Terespol do życia sieć kanalizacyjną miały tylko Małaszewicze i to sieć zakładową wykonaną na potrzeby suchego portu PKP. Mechaniczno - biologiczna oczyszczalnia ścieków PKP o przepustowości 1000m³/dobę obsługiwała bloki i firmy funkcjonujące w Małaszewiczach. W dniu dzisiejszym z oczyszczalni tej korzystają mieszkańcy domków jednorodzinnych w Małaszewiczach, wyposażone w ostatnich latach w kanalizację grawitacyjną. Własnymi zakładowymi oczyszczalniami ścieków sanitarnych i technologicznych dysponują również Zakłady Mięsne "Dolina Łąk" oraz "Naftobazy". Kolejna oczyszczalnia powstała w Koroszczynie - centralna oczyszczalnia w wiejskim obszarze zabudowy gminy. Została ona wybudowana dla potrzeb Terminala Samochodowego Koroszczyn.

DROGI

Łączna długość dróg utwardzonych w gminie Terespol wynosi 97,67 km. Wysiłkiem finansowym samorządu gminnego zbudowano w okresie ostatnich 7 lat następujące odcinki dróg utwardzonych: ul. Parkowa w Neplach, z Samowicz do Kukuryk, do Samowicz, dojazdowe: do Lechut Dużych i do Polatycz. Gmina współfinansowała też budowę drogi powiatowej z Mokran do Nepli. Nową żuźłówkę otrzymała trasa Samowicze - Terespol przez Kosomin oraz wsie: Lechuty Duże, Samowicze, Michalków, Krzyczew i Kol. Koroszczyn. Zadbano również o bezpieczniejszą drogę dziecka do szkoły budując chodniki o długości ok. 7 km, w szczególności w miejscowościach, w których zlokalizowane są szkoły, bądź dzieci idą pieszo do szkoły. Ponadto od połowy lat dziewięćdziesiątych była prowadzona modernizacja drogi E-30, poprzez dobudowę z obu stron 7 - metrowej jezdni pobocznej o szerokości 2,5 m. Poszerzono także mosty i ułożono nową nawierzchnię asfaltową na całej szerokości drogi. W granicach naszej gminy prace modernizacyjne zakończyło poszerzenie mostu na Czapelce w 1998r. oraz modernizacja prawostronnej obwodnicy Terespola w 1999r. Również zostały podjęte działania dotyczące remontu wojewódzkiej drogi Janów Podlaski - Terespol - Kodeń.



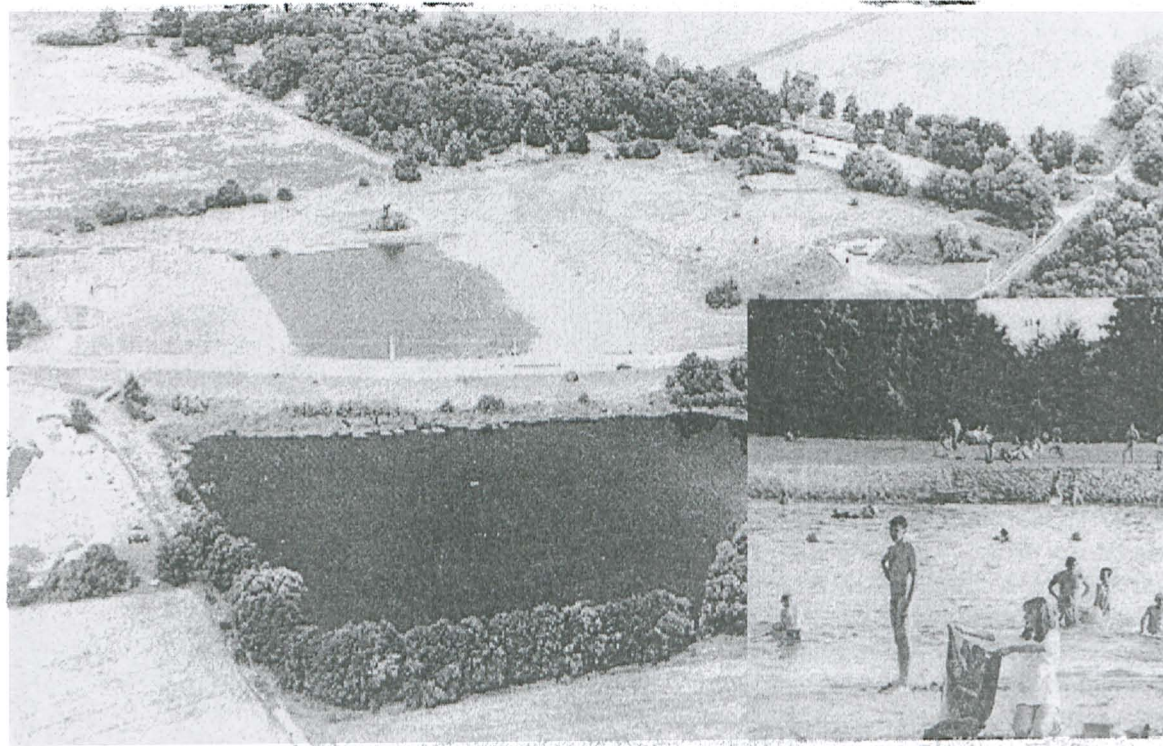
OCHOTNICZA STRAŻ POŻARNA



OSP korzysta z nowego **Domu Strażaka** rozbudowanego w 1995 roku, w którym to mieści się również świetlica.

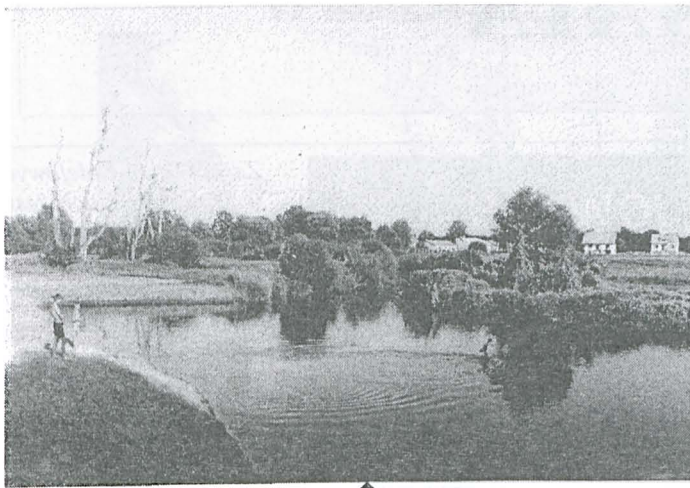
W gminie działa 6 jednostek Ochotniczych Straży Pożarnych, skupiających 148 strażaków, w tym 54 strażaków honorowych. Decyzją Zarządu Gminnego Związku OSP dokonano reorganizacji strażackich sił i środków. Postanowiono powierzyć rolę wiodącej jednostki w gminie OSP w Neplach - strukturą, wyposażeniem i poziomem wyszkolenia odpowiadającej jednostkom zawodowym. Jednostka prowadzi akcje ratowniczo - gaśnicze na terenie całej gminy, jest wyposażona w sprzęt łączności radiowej, posiada też podstawowy sprzęt ratownictwa technicznego i ratownictwa wodnego. Wyposażenie OSP stanowią 3 samochody, w tym 2 wozy bojowe.

KAPIELISKO W KOBYLANACH



22 czerwca 1995 roku zostało otwarte gminne kąpielisko w Kobylanach oraz bar "Prochownia". 4 lipca 1999 roku przy kąpielisku została oddana do użytku stacja wodna.

BAZA TURYSTYCZNA W NEPLACH



Bazę turystyczną gminy uzupełnia Ośrodek Wczasowo - Kolonijny "ADAD" w Neplach. Dysponuje on 22 domkami 2-, 3- i 5-osobowymi z pełnym węzłem sanitarnym oraz domkami tzw. "Wędkarskimi" bez łazienek. Ośrodek oferuje całodzienne wyżywienie, wypożyczanie kajaków, przejażdżki końmi, parking, plac zabaw dla dzieci, ścieżkę zdrowia, salę bilardową. Na miejscu jest też pole namiotowe. Przejęty przez gminę za długi ośrodek jak widać szybko znalazł godnego gospodarza.

Atrakcją podczas wędrówek ścieżkami przyrodniczymi jest wieża widokowa w Neplach wzniesiona we wrześniu 1999 roku.

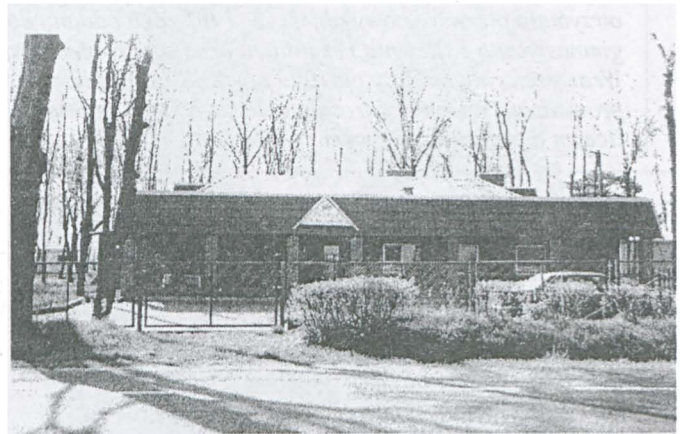


Dodatkową atrakcją turystyczną Nepli są dwie stacje wodne umożliwiające organizowanie spływów kajakowych Krzną i Bugiem - jedna została wzniesiona nad Bugiem w "Szwajcari Podlaskiej", drugą zbudowano nad Krzną na terenie ośrodka wypoczynkowego.

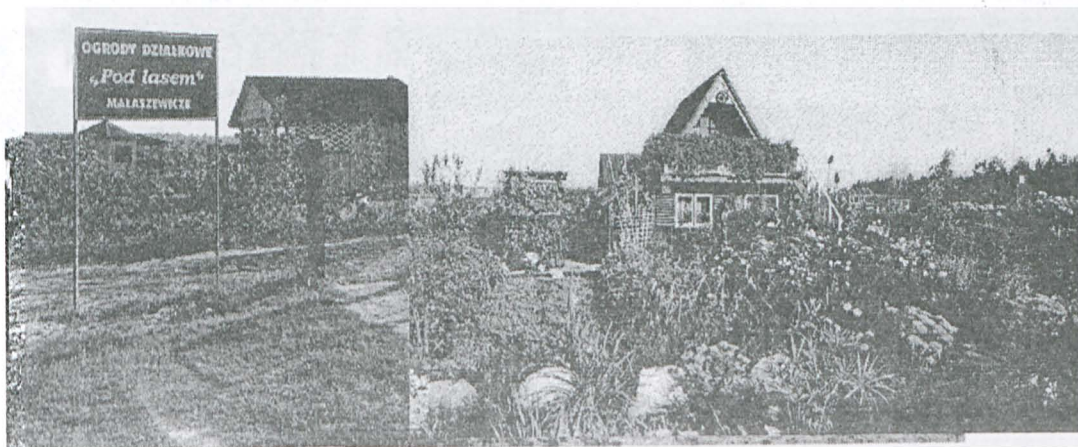
MOTEL "POD DĘBAMI"

Motel "Pod dębami" przy trasie E-30 w Kobylanach (ma on 50 miejsc noclegowych w pokojach 1-, 2-, 3-osobowych oraz apartamencie o pełnym standardzie wyposażenia, a także parking strzeżony i salę konferencyjną o 150 miejscach).

Kam핑 zaczął budować w latach sześćdziesiątych, rozbudowano go znacznie przed 1980r. z myślą o turystach udających się na olimpiadę w Moskwie. Zarządzał nim Ludowy Klub Sportowy w Terespolu, a od 1992 roku Gmina Terespol. W 1997 r. kam핑 kupił przedsiębiorca z Terespolu, który zainwestował znaczne środki w jego modernizację.



OGRODY DZIAŁKOWE "POD LASEM"



W 1996 roku w Malaszewiczach, na odpowiednio przygotowanym, ale szczerym polu, zostały utworzone ogrody działkowe "Pod lasem".

Po trzech latach można tam oglądać zadbane i przepiękne działki.



OŚWIATA



ZESPÓŁ SZKÓŁ KOLEJOWYCH W MAŁASZEWICZACH

Zespół Szkół Kolejowych w Małaszewiczach jest jedyną szkołą średnią w gminie Terespol. Szkoła powstała w latach siedemdziesiątych w odpowiedzi na zapotrzebowanie suchego portu przeładunkowego PKP. Status szkoły znacznie wzrósł gdy w 1986 decyzją ministra komunikacji powołano Zespół Szkół Zawodowych PKP w Małaszewiczach. Do roku 1993 szkoła mieściła się w baraku wykorzystywanym przez służbę handlową ZRP. Od roku 1993 kiedy to szkoła została podporządkowana Ministerstwu Transportu i Gospodarki Morskiej

rozpoczęła się intensywna modernizacja obiektów byłego zgrupowania wojsk kolejowych, w efekcie której 10 listopada szkoła otrzymała pierwszy nowy obiekt. W 1995 roku oddano do użytku nowy obiekt - budynek dydaktyczny z 14 izbami lekcyjnymi, salą gimnastyczną z siłownią i szatniami oraz salą konferencyjną. Szkoła nosiła już wówczas inną nazwę - Zespół Szkół Kolejowych. Wraz z reformą oświaty od 1999 r. w ZSK oprócz liceum, technikum, szkoły zawodowej mieści się tam Gimnazjum Publiczne prowadzone na mocy porozumienia zawartego ze Starostą Bialskim. Ponadto od września 2000 będzie funkcjonowało również liceum o profilu wojskowym.

Szkoła ma historię sięgającą XIX wieku. Do 1991 szkoła funkcjonowała w drewnianym budynku będącym w fatalnym stanie technicznym, liczącym sobie blisko 100 lat. W październiku 1991 roku z inicjatywy mieszkańców wsi ruszyła budowa nowego obiektu szkolnego. 4 stycznia 1994 roku został oddany do użytku segment dzieci młodszych. Również w tym roku został udostępniony drugi segment - blok żywieniowy.



SZKOŁA PODSTAWOWA I GIMNAZJUM W KOBYLANACH

Otwarcie trzeciego segmentu mieszczącego 8 sal dydaktycznych odbyło się w 1997 roku. Rok później ruszyła budowa sali gimnastycznej, której wzniesienie w 1999r. zakończyło proces budowy obiektu w Kobylanach. O 1 września 1999 mieści on 6-klasową Szkołę Podstawową i Gimnazjum Publiczne.

ZESPÓŁ SZKÓŁ PODSTAWOWYCH W MAŁASZEWICZACH



1 września 1997 roku utworzono Zespół Szkół Podstawowych w Małaszewiczach obejmujący Szkołę Podstawową i Przedszkole Samorządowe. Szkoła do 1974 r. korzystała z pomieszczeń w bloku kolejowym nr 7 i w baraku PKP.

2 września 1974 r. naukę kontynuowano w nowo wzniesionym budynku szkolnym. W 1992 roku gmina przejęła od PKP w użyczenie budynek likwidowanego przedszkola, umieszczając w nim klasy I - II. W lipcu 1996 roku została wykonana elewacja zewnętrzna szkoły.

Natomiast w 1999 wymieniono kotłownię z węglowej na olejową. W roku bieżącym rozpoczęła się budowa sali gimnastycznej. Od lutego 1999r. funkcjonuje w szkole pracownia komputerowa. ,

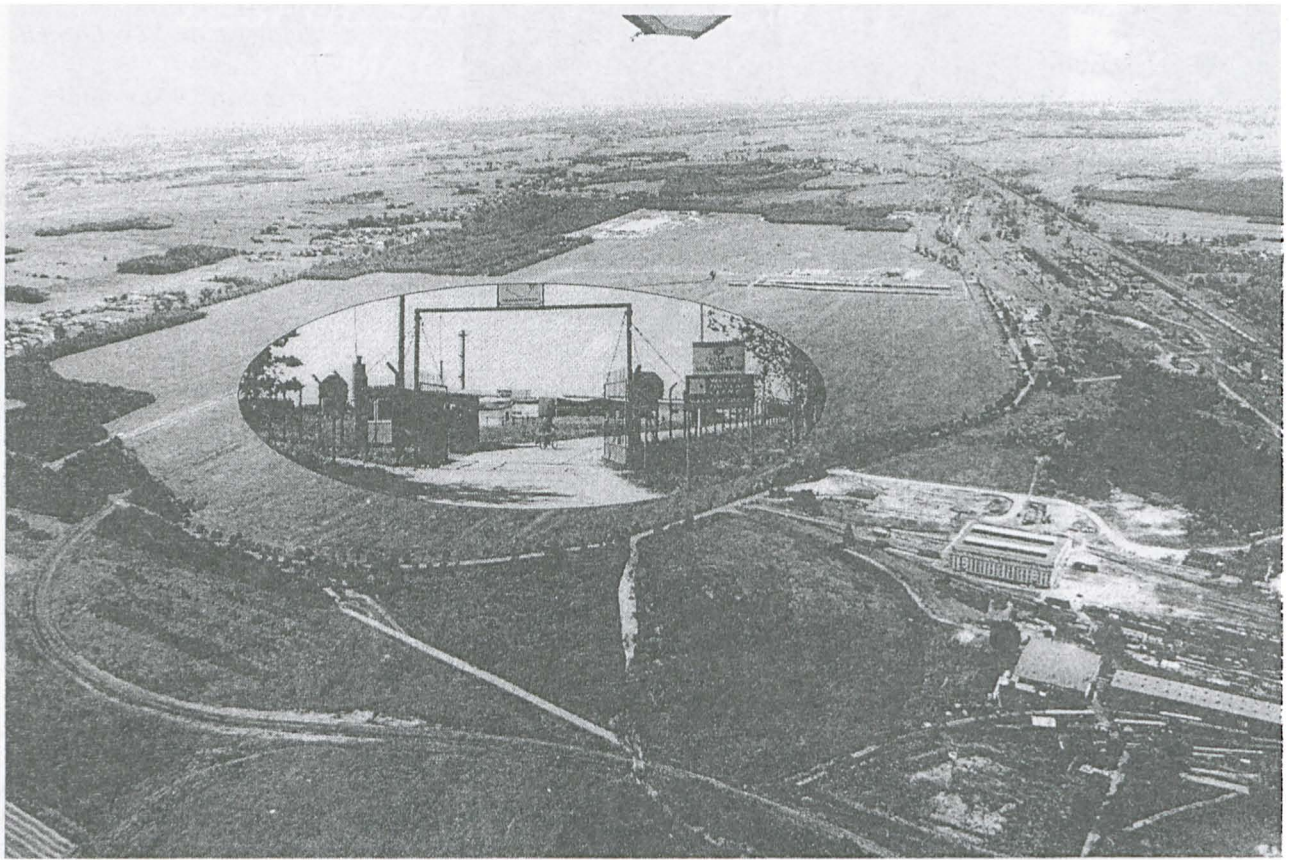
SZKOŁA PODSTAWOWA W NEPLACH



Szkoła Podstawowa w Neplach o klasach I-VI ma w swoim obwodzie 13 wsi z gminy Terespol. W 1998 roku budynek szkoły przeszedł gruntowny remont, a w 1999 uzyskał nową kotłownię na olej opalowy. Mieści się w nim 8 klas lekcyjnych, sala komputerowa, zastępcza sala gimnastyczna i stołówka. Do szkoły uczęszcza 135 uczniów łącznie z klasą "O".



GOSPODARKA

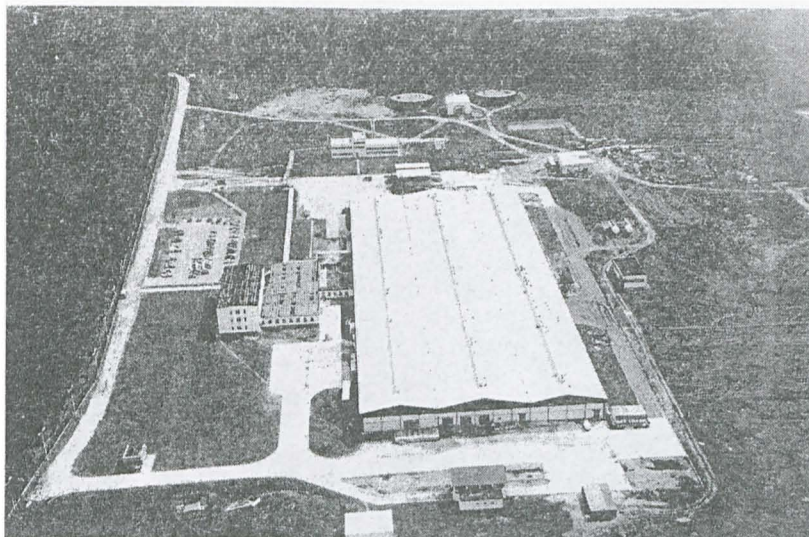


WOLNY OBSZAR CELNY MAŁASZEWICZE

został utworzony decyzją rządu Rzeczypospolitej Polskiej 24 marca 19993 r.

- **Nieruchomość (166,41 ha)** położona na terenie dawnego lotniska pomiędzy drogą międzynarodową E-30, a portem przeładunkowym Małaszewicze i międzynarodowym szlakiem kolejowym E-20.
- **Proponowane wykorzystanie terenu** - działalność przemysłowo - produkcyjna, usługowa, składowa, handlowa z wyłączeniem handlu detalicznego.
- **Uzbrojenie terenu** - sieć wodociągowa, elektryczna, telefoniczna, kanalizacyjna, bocznica kolejowa z torem szerokim i normalnym, droga główna przystosowana do ruchu ciężkiego.
- **Dostępność komunikacyjna** - piesza, samochodowa, kolejowa.
- **Informacja o terenach przyległych** - bezpośrednie sąsiedztwo suchego portu przeładunkowego w Małaszewiczach.
- **Forma zbycia nieruchomości** - wieczyste użytkowanie.
- **Właścicielem nieruchomości** jest Gmina Terespol.

Na terenie WOC działają już Zakłady Mięsne "Dolina Łąk" oraz terminal przeładunkowy gazu Firmy "GASPOL", rozpoczęły budowę nowe firmy: AGROLAND CARGO i CHRISTIANA.



ZAKŁADY MIĘSNE "DOLINA ŁĄK"

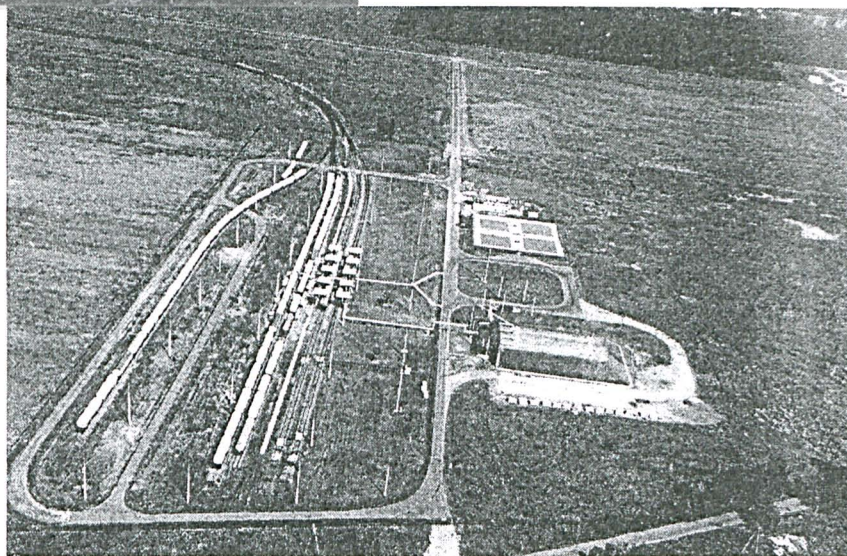
Zakłady Mięsne "Dolina Łąk" funkcjonują od czerwca 1993 r. Są nowoczesnym zakładem

przetwórstwa mięsnego. Zakład posiada zezwolenie eksportowe ogólne oraz do krajów Unii Europejskiej i na rynek USA. Pracuje tutaj około 400 osób. Zakłady zajmują na terenie WOC obszar 16 ha.

GASPOL

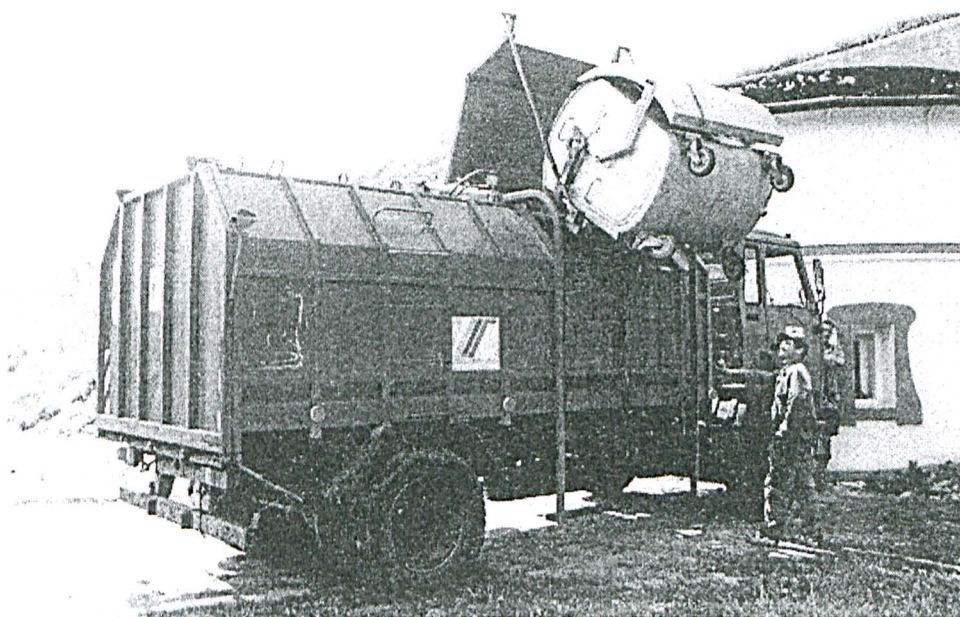
Terminal przeladunkowy GASPOL zlokalizowany na terenie WOC został przekazany do użytku w 1994 roku. Wybudowano wówczas bocznicę kolejową o długości 7,5 km z węzła PKP Małaszewicze do terminalu przez teren WOC, z dwoma torami - szerokim i normalnym.

Na terenie terminalu wzniesiono też budynek warsztatowy, wybudowano cztery zbiorniki przeciwpożarowe oraz sieć dróg zakładowych.



"EKO - BUG"

jednoosobowa spółka z ograniczoną odpowiedzialnością gminy Terespol, została zarejestrowana 29 maja 1998 roku. Jest to pierwsza spółka komunalna w gminie. Jej powstanie na bazie przekształconego Gospodarstwa Pomocniczego Urzędu Gminy, determinowane było chęcią rozwoju firmy komunalnej oraz przystosowania tej sfery usług do przyszłych wymogów Unii Europejskiej.



Spółka prowadzi w gminie wszystkie usługi komunalne: eksploatuje ujęcie wody, konserwuje i utrzymuje sieć wodociagową, wywozi odpady, eksploatuje wysypisko śmieci, prowadzi remonty dróg.

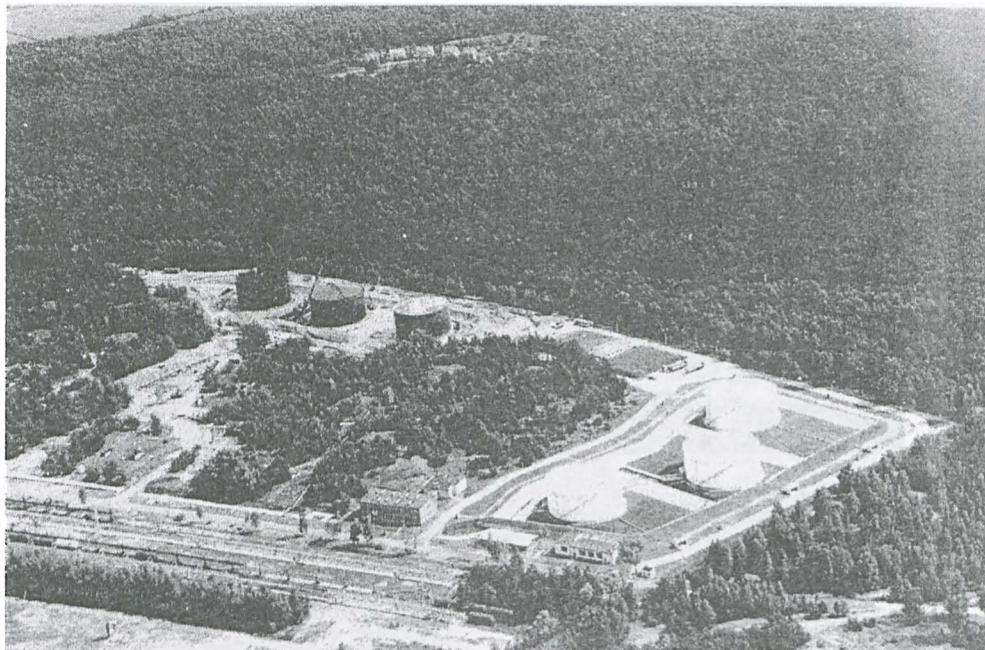
Spółka ma swoją siedzibę w Kobylanach, w obiektach dzierżawionych od gminy Terespol. Obiekty te przejęte w 1994 roku przez Gospodarstwo Pomocnicze UG zostały sposobem gospodarczym wyremontowane i zmodernizowane.

NAFTOBAZY - Sp. z o.o. Zakład
Magazynowania Paliw Nr 22 w
Małaszewiczach

NAFTOBAZY

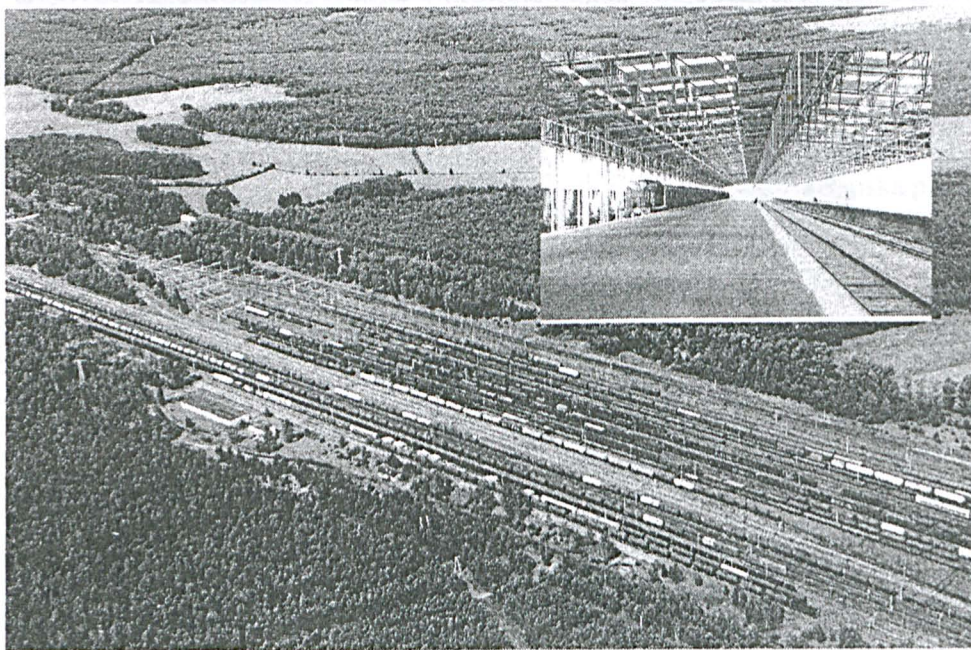
Zakład w Małaszewiczach jest najważniejszym pod względem operacyjnym i jakościowym obiektem Spółki na tzw. Ścianie Wschodniej kraju. Zakład poprzez własne bocznicę kolejowe połączony jest za pośrednictwem węzła kolejowego w Małaszewiczach szerokim torem z systemem kolejowym państw b. ZSRR i torem normalnym z europejską siecią kolejową.

W ostatnich latach wykonano rozbudowę i modernizację zakładu. Zapewniono znaczne zwiększenie zdolności przeładunkowych i pojemności zbiorników magazynowania paliw.



W ramach modernizacji wybudowano m.in. nową sieć wodociągową, sieć kanalizacji deszczowej i sanitarnej oraz oczyszczalnię ścieków deszczowych i sanitarnych. Nowe stanowiska przeładunkowe zostały usytuowane w betonowych wannach. W tej samej technologii wykonano też posadowienie nowych zbiorników paliw oraz urządzeń technologicznych.

PORT PRZEŁADUNKOWY PKP MAŁASZEWICZE



Największy zakład pracy w gminie (zatrudnia ponad 2 tys. osób) - jedno z głównych ogniw wymiany międzynarodowej w komunikacji kolejowej, leżące na styku kolei o szerokości torów 1435 mm i 1520 mm.

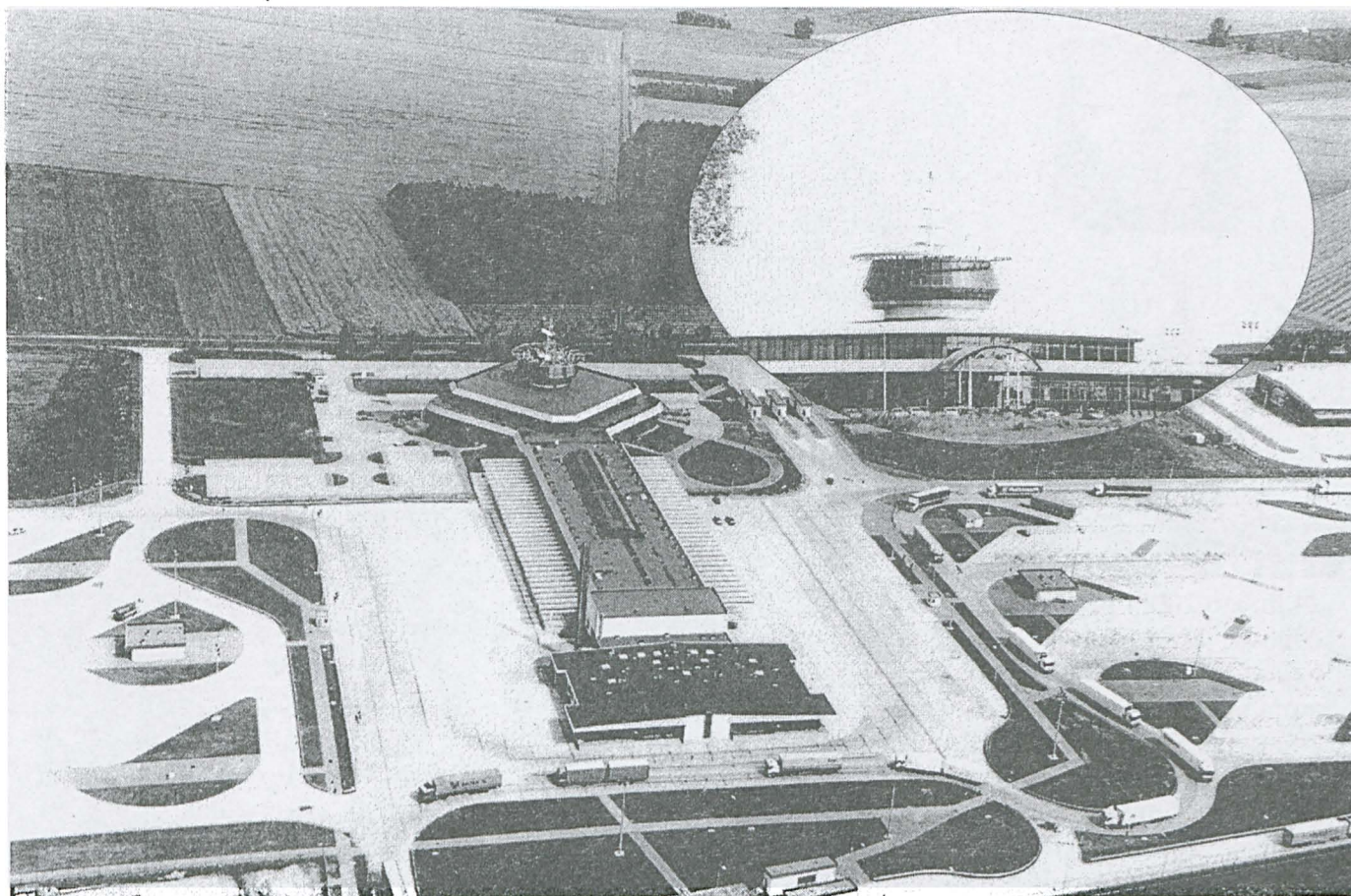
W latach dziewięćdziesiątych w ramach modernizacji portu zamontowano na terminalach elektroniczne wagi, oddano do użytku lokomotywownię oraz myjnię wagonów, wybudowano punkt przeładunku soli w Wólce, nową kotłownię i sieć wodnokanalizacyjną oraz nowoczesny terminal przeładunkowy Kowalewo, najważniejszy z 8 terminali Małaszewicz.

W ambitnych planach była budowa terminalu przewozów kombinowanych i terminalu przewozów intermodalnych. Niestety kryzys rosyjski w 1998 r. zniweczył te plany. W 1999 restrukturyzacja PKP sprawiła, że w miejsce Dyrekcji Rejonów Przeładunkowych PKP utworzono Zakład Przewozów Towarowych i Przeładunku PKP w Małaszewiczach podlegający Dyrekcji Kolei Towarowych CARGO w Katowicach.

Port w Małaszewiczach ma możliwość przeładunku w ciągu doby 24 tys. ton wszystkich towarów przewożonych przez kolej. Zasadą jest przeładunek w relacji wagon szeroki - wagon normalny.

Oczekujemy aby powszechnie znane problemy PKP jak najszybciej minęły, i dały dalsze impulsy rozwojowe dla międzynarodowego szlaku E-20 i samych Małaszewicz.

TERMINAL SAMOCHODOWY KOROSZCZYN



Terminal Samochodowy Koroszczyń został oddany do użytku w 1999 r. Powstał w odległości 4 km od przejścia granicznego w Kukurykach obsługującego ruch ciężarówek TIR. Jego uruchomienie spowodowało wzrost przepustowości przejścia w Kukurykach z 1000 samochodów dziennie do 4000 tysięcy.

Terminal składa się z 2 części o łącznej powierzchni 46,46 ha:

Przejścia granicznego Koroszczyń - Kukuryki (część budżetowa)

Terminal przeznaczony jest do dokonywania odpraw granicznych celnych, sanitarnych, weterynaryjnych i fitosanitarnych międzynarodowego transportu samochodowego. W tym celu wybudowano 2 płyty postojowe dla TIR oczekujących na odprawę celną - wschodnią i zachodnią oraz budynek główny terminalu, w którym mieszczą się: Urząd Celny, służby fitosanitarne i weterynaryjne. Budynek ma salę odpraw celnych szczegółowych i przechowalnię zwierząt. Jest rampa rozładunkowa z pochylniami, hala kontroli pojazdów, budynek odpraw weterynaryjnych, budynki kontroli wstępnej i kontroli końcowej pojazdów.

Części komercyjnej terminalu

Zarządzana przez Polskie Konsorcjum Gospodarcze S.A. Skupia obiekty obsługujące terminal i ruch graniczny.

Uzbrojony teren o powierzchni 19 ha podzielono na działki przeznaczone pod budowę składów celnych, magazynów oraz obiektów handlowych, gastronomicznych i hoteli.

Budynek wielofunkcyjny mieści: placówkę Banku Przemysłowo - Handlowego, agencje celno - spedycyjne, restauracje, pomieszczenia handlowo - usługowe i zaplecze - punkty pomocy medycznej, magazyny i sanitariaty.

W kwietniu 2000 roku została wyświęcona kapliczka położona w części komercyjnej.

Na terenie części komercyjnej terminalu 30 stycznia 1999 roku została oddana do użytku nowoczesna stacja paliw zbudowana przez CPN S.A. Oddział w Lublinie. Stacja ma możliwości obsługi 400 TIR w ciągu doby.





Przez 10 lat funkcjonowania samorządu Gmina Terespol zdobyła liczne nagrody i wyróżnienia. Oto najważniejsze z nich:

W trakcie Międzynarodowych Targów Ekologicznych "POLEKO" w Poznaniu w 1995r. Wójt odebrał z rąk Prezesa Zarządu Narodowego Funduszu Ochrony Środowiska i Gospodarki Wodnej nagrodę w wysokości 500 000 zł za program zorganizowanego systemu odbioru i gromadzenia nieczystości stałych od mieszkańców i firm na terenie gminy.



24 lutego 2000r podczas Targów EURO CITY 2000 w Pałacu Kultury i Nauki zostały ogłoszone wyniki ogólnopolskiego konkursu dla gmin miejskich i wiejskich na najlepszą ofertę gminy w zakresie inwestycji w gospodarce wodno - ściekowej organizowany przez Agencję Rozwoju Komunalnego.

Komisja konkursowa składająca się z przedstawicieli związków i instytucji samorządowych najwyżej oceniła rozwiązania zgłoszone przez Gminę Terespol, a mianowicie:

1. Zmodernizowane ujęcie wody w Koroszczyźnie z siecią wodociągową.
2. Oczyszczalnię ścieków w Koroszczyźnie z siecią kanalizacyjną.

DYPLOM UZNANIA

dla

Gminy Terespol

uczestnika konferencji

"Gospodarny samorząd

- najlepsze gminy

III Rzeczypospolitej Polskiej"

za istotny wkład

w rozwój samorządności lokalnej

Marszałek Sejmu Rzeczypospolitej Polskiej

[Signature]
Marek Dąbrowski

Przewodniczący Sejmowej Komisji Samorządu Terytorialnego i Polityki Regionalnej

Przewodnicząca
[Signature]
Irena Lipińska

Zastępca
Przewodniczącej
[Signature]
Krzysztof Suda

Zastępca
Przewodniczącej
[Signature]
Mieczysław Białas

Zastępca
Przewodniczącej
[Signature]
Włodzisław Bujak

Zastępca
Przewodniczącej
[Signature]
Tadeusz Wrona

Warszawa, 4 listopada 1999 r.



Po raz kolejny gmina zaistniała na forum ogólnopolskim 4 listopada 1999 roku - znalazła się w gronie 43 gmin zaproszonych na konferencję "Gospodarny samorząd - najlepsze gminy III Rzeczypospolitej Polskiej" organizowanej przez marszałka Sejmu RP i Prezydium Sejmowej Komisji Samorządu Terytorialnego i Polityki Regionalnej. Gmina została uhonorowana dyplomem uznania za istotny wkład w rozwój samorządności lokalnej.

Wyrazem uznania dla gminy było powołanie w 1999r. Wójta gminy na członka Komisji Wspólnej Rządu i Samorządu Terytorialnego.