



Miejska Biblioteka Publiczna
w Białej Podlaskiej
DZIAŁ INFORMACYJNY
ul. Warszawska 12a
21-500 Biała Podlaska
tel. (083) 343-61-1

Urzędu Gminy w Terespolu

ul. Wojska Polskiego 47
21 - 550 Terespol

tel. (083) 375 20 24
fax. (083) 375 20 24 w. 29
e-mail: info@terespol.ug.gov.pl

W NUMERZE

Jubileusz samorządu

Festyn w Neplach

Ruszyła budowa sali gimnastycznej

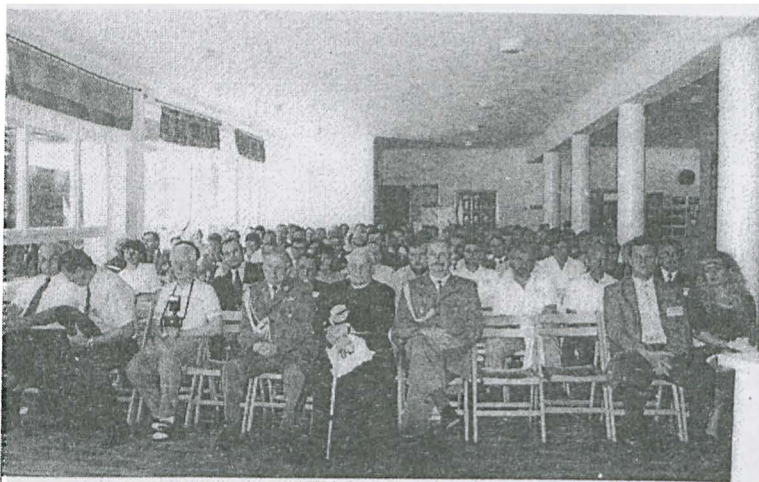
Zawody i ćwiczenia strażaków



10 LAT ODTWORZONYCH SAMORZĄDÓW

27 maja 2000 r. minęło 10 lat od pierwszych w Polsce po drugiej wojnie światowej, demokratycznych wyborów samorządowych. Jubileusz ten był okazją do podsumowania dorobku samorządu, a także do refleksji ogólniejszej natury, dotyczących idei samorządności - w różnych jej aspektach.

3 czerwca w Neplach odbyły się obchody jubileuszu samorządu Miasta Terespol i Gminy Terespol. Po mszy św. w kościele pw. Podwyższenia Krzyża uroczysta, wspólna sesja odbyła się w Szkole Podstawowej w Neplach.



FESTYN

"Nad Krzną i Bugiem - historia i tradycja podlaska".



W dniach 3 - 7 czerwca br. w Neplach odbył się festyn, który był doskonałą lekcją historii w plenerze. Nadbużańska sceneria, bogata historia Nepli i całej Gminy Terespol stanowiła doskonałe miejsce na przeżycie wspaniałej przygody.

Wójt przyjmuje bochen chleba.

Podczas festynu swoje wystawy zaprezentowali przedstawiciele zanikających już dzisiaj zawodów : rękodzielnictwa, pszczelarstwa, rzeźbiarstwa, wikliniarstwa itp.

Oprócz oglądania wystaw, można było również posłuchać kapel i zespołów folklorystycznych. Dla miłośników przyrody Dyrekcja Parku Krajobrazowego zorganizowała spacer w wozem Szwajcarii Podlaskiej.

KOMUNIKAT

Występująca od dłuższego czasu susza powoduje wzrost wielu pożarów, które powodują niepowetowane straty zarówno w gospodarstwach indywidualnych, jak też w kompleksach leśnych.

Przyczyną tych pożarów w bardzo dużej mierze jest bezmyślność ludzka na skutek nieprzestrzegania podstawowych przepisów w tym zakresie.

W związku z powyższym APELUJĘ O:

- *zwiększenie czujności obchodzenia się z otwartym ogniem w miejscach szczególnego zagrożenia - w zabudowaniach, lasach, stertach słomy, stogach siana,*
- *zwrócenie uwagi na porządek, ład i estetykę swoich posesji,*
- *zabezpieczenie wydobywającego się iskrzenia z przewodów wydechowych z ciągników rolniczych podczas jazdy przez obszary leśne i budynki gospodarcze (stodoły, obory)*
- *nie rzucanie tłących się zapalek i niedopałków papierosów,*
- *nie udostępnianie zapalek dzieciom.*

Każdy zauważony ogień - Zgaś!

**Jeżeli nie potrafisz - ALARMUJ WSZYSTKICH SPOTKANYCH LUDZI,
STRAŻ POŻARNA, PRACOWNIKÓW SŁUŻBY LEŚNEJ, POLICJĘ.**

DZWOŃ - 998 STRAŻ POŻARNA

Komendant Gminny Straży Pożarnych

GMINA TERESPOL

WARUNKI I PERSPEKTYWY ROZWOJU I ZAGOSPODAROWANIA PRZESTRZENNEGO



Gmina Terespol jest z wielu względów wyjątkową w strukturze gospodarczej i społecznej województwa lubelskiego. Koncentrują się tu wielkie potencjały rozwojowe wynikające z położenia przygranicznego, przebiegających arterii komunikacyjnych rangi transeuropejskiej oraz unikalnych walorów przyrodniczych i kulturowych. Jest w sumie ważnym elementem struktury przestrzennej województwa i kraju.

Przedstawiony poniżej tekst jest syntezą perspektywicznej koncepcji rozwoju i zagospodarowania przestrzennego, zawartej w Studium uwarunkowań i kierunków zagospodarowania przestrzennego gminy, zaopiniowanym pozytywnie przez zainteresowane instytucje i uchwalonym przez Radę Gminy w dniu 22 grudnia 1999 roku,

stając się tym samym podstawą dalszych prac planistycznych i realizacji.

1. Struktura ogólna

Gmina położona jest na skrzyżowaniu dwóch pasm funkcjonalnych o szczególnej sile: pasma N-S doliny Bugu o dużych walorach przyrodniczych i turystyczno - rekreacyjnych oraz pasma W - Z - wykształconego na bazie infrastruktury komunikacyjnej rangi transeuropejskiej - a obejmującego wiązkę tras szlaku kolejowego i drogowego Berlin - Warszawa - Moskwa (E 20, E 30, A 2, TGV), zawierającego wielki potencjał inwestycyjny.

Z przecięcia tych dwóch pasm - powstają trzy wyraźne sektory :

A - sektor centralny - obszar inwestycji przygranicznych,

B - sektor północny - w większości rejon Parku Krajobrazowego Podlaskiego Przełomu Bugu.

C - sektor południowy - w większości rejon Nadbużańskiego Obszaru Chronionego Krajobrazu.

Sektory B i C mają mieć - z racji na swoje walory przyrodnicze - funkcję turystyczną oraz rolno - leśną, natomiast **sektor A** posiada jednoznacznie określoną funkcję przygranicznej urbanizacji o dużej intensywności.

Sektor A - ma również za zadanie - połączyć ze sobą dwa pozostałe sektory przyrodniczo, funkcjonalne i komunikacyjne w jedną całość. Te połączenia to: ciągi ekologiczne (pasa nadbużańskiego i rzeki Czapelki), trasa komunikacyjna (nadbużańska) stanowiąca oś komunikacyjną N - S gminy Terespol, związki wynikające z infrastruktury technicznej oraz współzależności gospodarczo - społeczne, funkcjonalne i administracyjne.

Wyznaczenie sektora A - wynika z wytycznych studium województwa białskopodlaskiego, ale przede wszystkim z prac Rządowego Centrum Studiów Strategicznych, dotyczących struktury przestrzennej kraju. Ma to być potencjalne „ pasmo przyspieszonego rozwoju „,

2. Sektor A – centralny

Sektor A, to pas terenu w zasadzie między projektowaną autostradą A2 i linią kolei TGV na północy a istniejącą linią szlakową kolei E20 i trasą E30 na południu. Pas ten przechodzi na sąsiednie gminy : obejmuje całe miasto Terespol na wschodzie i co najmniej część gminy Zalesie na zachodzie (port Małaszewicze).

Funkcjonalnie w jego strefie znajduje się też miasto Brześć.

Obeorny stan urbanizacji sektora A w granicach gminy Terespol charakteryzuje się znacznym rozproszeniem struktury osadniczej - kilkanaście wsi, przysiółków i osad miejskich (jak Mała szewicze Osiedle) oraz kilka większych obiektów związanych z funkcjami transgranicznymi, skupiającymi znaczną ilość miejsc pracy pozarolniczej (Port Przeładunkowy PKP Małaszewicze, Baza CPN, Wolny Obszar Celny, Terminal Koroszczyn), w tym też przejścia graniczne. Centrum usługowym tego terenu jest miasto Terespol.

Zgodnie z prognozami strategii rozwoju, w sektorze A gminy Terespol należy się liczyć ze znaczną dynamiką wzrostu funkcji transgranicznych i funkcji z nimi związanych, a w konsekwencji - **wzrostem miejsc pracy i ludności.**

Przyjmuje się, że w okresie określonym perspektywicznym horyzontem studium ludność gminy może sięgnąć 30 tys. mieszkańców, w tym 10 tys. mieszkańców obecnych osiedli wiejskich, ewentualnie nieco powiększonych i 20 tys. mieszkańców związanych z nowymi miejscami pracy.

Licząc się taką hipotezą wzrostu, a choćby jej nie wykluczając, należy w planie miasta wskazać odpowiednie **obszary osadnicze.** Przyjmuje się, że nie powinien to być trend dotychczasowy - rozpraszanie zabudowy w strukturach istniejących wsi w gminie bądź poza gminą (co ma wiele cech negatywnych - dla mieszkańców, gospodarki gminy i regionu). Racjonalną alternatywą jest jedynie koncentracja nowej struktury osadniczej.

Biorąc pod uwagę, że miasto Terespol leży na terenach zalewowych i nie ma warunków dla większego rozwoju, **nowa koncentracja miejska** powinna powstać na możliwie najbliższych miastu istniejącemu terenach o odpowiednich na ten cel warunkach. Spełnia je teren położony na wierzchołku, w rejonie byłego PGR Koroszczyn. Jest on wyjątkowo korzystny



jako miejsce ewentualnego nowego miasta, leży bowiem również w środku ciężkości między głównymi skupiskami miejsc pracy w gminie.

Na wskazanym wyżej miejscu, uwzględniając strategiczne prognozy rozwoju, ustala się lokalizację nowej części miasta Terespol - **nowe miasto Terespol**, o wielkości planowanej - 20 - tys. mieszkańców. Wielkość ta, zależna od wielu czynników, traktowana jest elastycznie, tj. miasto może być mniejsze, ale może też rozwijać się ponad tę liczbę.

Proponowana struktura funkcjonalno - przestrzenna nowego miasta, złożona jest z następujących elementów :

- dzielnicy biznesu,
- centrum zespołu osadniczego i ośrodków lokalnych,
- obszaru osiedleńczego,
- głównych arterii komunikacyjnych,
- terenów rekreacyjnych.

Dzielnica biznesu obejmuje tereny sąsiadujące z Terminalem Koroszczyn i projektowaną autostradą A2, jej węzłem wjazdowym. Są tu korzystne warunki dla lokalizacji różnego rodzaju biznesu : składy, magazyny, obiekty produkcyjne, obiekty handlowe, gastronomiczne, itp. Będzie to dodatkowa koncentracja miejsc pracy dla mieszkańców, a zarazem izolacja miasta od uciążliwości sąsiedztwa autostrady. Na cele te można przeznaczyć również tereny sąsiadujące od północy z Terminalem, tj. leżące między tym obiektem a trasą TGV i ewentualnie dalej.



Centrum zespołu osadniczego. Główne centrum zespołu osadniczego, swoistej „konurbacji”, tj. zarówno nowego, jak i starego miasta, powinno być kulminacją funkcjonalno - przestrzenną całej struktury osadniczej Terespol. Należy dążyć, by była to szczególnie atrakcyjna oferta infrastruktury ekonomicznej (banki, instytucje finansowe), urzędów, instytucji przy i transgranicznych, obiektów handlu, rozrywki, kultury, hoteli, itd. Zakłada się, że będzie to centrum programowo odpowiednio silne i architektonicznie atrakcyjne, aby przyciągało użytkowników międzynarodowych, w tym mieszkańców Brześcia. Proponowane położenie centrum na skraju płaskowyżu między nowym a starym miastem i przy drodze do Brześcia jest wyrazem tych tendencji i celów. Struktura przestrzenna centrum powinna być przystosowana do etapowania jego rozwoju w długim okresie czasu, począwszy od stosunkowo bliskiej przyszłości. Dlatego też proponuje się strukturę liniową, rozpoczynającą się od środka centralnego pierwszego etapu, w rejonie miejscowości Kobylany (okres najbliższy) i zakończoną jego kulminacją przestrzenną - centrum perspektywicznym - w rejonie bliższym środka nowego miasta (faza docelowa). Zakłada się, że centrum główne zespołu będzie zintegrowane przez powiązania przestrzenne i komunikacyjne z ośrodkami usługowymi (centrami lokalnymi) istniejącego miasta i miasta nowego.

Obszar osiedleńczy nowego miasta, to przede wszystkim tereny mieszkaniowe - jedno i wielorodzinne, z odpowiednimi usługami. Obejmą one docelowo cały pozostały dostępny płaskowyż w granicach gminy, tj. tereny od ciągu centrum na wschodzie, po lasy na zachodzie, od rejonu miejscowości Małaszewicze na południu, po planowaną strefę biznesu w rejonie Terminalu Koroszczyn. Obszar ten o zakładanej perspektywicznej chłonności 20 tys. mieszkańców powinien być również odpowiednio etapowany w realizacji, tj. tak, aby w każdym kolejnym etapie rozwoju ukształtowana jednostka miejska była funkcjonalnie i przestrzennie pełna, niezależnie od okresowo niższej liczby ludności. Wskazuje się też dalszy kierunek rozwoju na daleką perspektywę, po wypełnieniu płaskowyżu Koroszczyna. W tym przypadku - czego nie można wykluczyć - rozwój miasta powinien przenieść się na terenie gminy Zalesie (w strefie wskazywanej w studium województwa pod inwestycje - urbanizację). Nie jest też wykluczone utworzenie niewielkiej jednostki mieszkaniowo - usługowej lub usługowej między starym a nowym miastem, pod warunkiem nie naruszania doliny Czapelki.

Główne arterie komunikacyjne - związane ze strukturą terenu i koncepcją urbanizacyjną gminy - to nie tyle arterie transgraniczne (E20, E30, A2, TGV), choć stanowią one krajową i międzynarodową bazę powiązań zewnętrznych i warunkują rozwój, lecz **układ głównych dróg wewnętrznych gminy**, warunkujących funkcjonowanie struktury osadniczej. Obecnie układ ten jest w zasadzie wystarczający dla funkcjonowania gminy, poza lokalnymi usprawnieniami. Uzupełnienia wymaga tylko powiązanie Terminalu Koroszczyn, min. z Portem Małaszewicze. Natomiast większe potrzeby komunikacyjne pojawiają się w czasie powstawania nowego miasta.

Zakłada się, że w pierwszym okresie wystarczający będzie i tu istniejący układ - powstające fragmenty miasta nowego będą powiązane z miastem Terespol drogą E30 oraz usprawnioną drogą lokalną z Koroszczyna do Terespol.

Perspektywiczna, pełna struktura tego miasta powinna mieć też perspektywiczny układ komunikacyjny odpowiednio sprawny dla funkcjonowania i powiązań zewnętrznych. Przyjmuje się, że będą to przede wszystkim :

- oś komunikacyjna miasta - ulica przebiegająca przez środek jego struktury oraz przez główny segment centrum zespołu osadniczego i łącząca je, możliwie najprościej, z ośrodkiem centralnym miasta Terespol, a zarazem poprzez wschodni odcinek trasy E30 z centrum miasta Brześcia (poprzez przejście graniczne Warszawski Most); na odcinku stary i nowy Terespol połączenie to miałyby charakter alei prowadzącej obok ruchu kołowego także - rowerowy i pieszy, z usługami w punktach węzłowych; funkcją tej alei byłoby związanie nowego i starego miasta w możliwie spójną, choć złożoną z dwóch członków jednostkę miejską;

- ulice łączące miasto z głównymi koncentracjami miejsc pracy, zwłaszcza z Portem i Wolnym Obszarem Celnym Małaszewicze oraz

- ulica obwodowa miasta, pozwalająca na jego objazd bez zakłócenia wnętrza struktury.

Patrząc na całość struktury gminy należy też stwierdzić konieczność usprawnienia przebiegu trasy N-S (698, 816) w rejonie miasta Terespol, tak , aby ułatwić powiązanie między sektorami B i C gminy.

Tereny rekreacyjne nowego miasta są jednym z głównych warunków jego atrakcyjności jako miasta europejskiego. na te cele, wykorzystując istniejące walory środowiska przyrodniczego, przeznacza się przede wszystkim tereny otwarte otoczenia miasta, zwłaszcza położone na wschodzie (dolina Czapelki), południu (dolina dopływu Czapelki) i na zachodzie (las w Małaszewiczach Dużych - penetrujący częściowo w strukturę miasta).

W sumie, proponowana urbanizacja centralnego sektora gminy Terespol (sektora A) jest ukonkretnieniem zapisów studium województwa białkopodlaskiego, dotyczącego tej gminy. Realność i praktyczny sukces propozycji zależne są w znacznej

mierze od racjonalnego przygotowania realizacji. **Warunkiem** jest min. odpowiedni program nowego miasta, jego szczegółowa koncepcja urbanistyczna (urbanistyczno - architektoniczna, realna, ale jakościowo wybitna, o poziomie standardów europejskich i śmiałej wizji twórczej), następnie - szczegółowy plan urbanistyczny i działania promocyjne - oferujące pierwsze lokalizacje (biznesu, fragmentów centrum, pierwszych osiedli).

Uzupełnieniem urbanizacji sektora centralnego jest propozycja lokalizacji przygraniczne zespołu usługowego w rejonie przejścia „Warszawski Most”. Biorąc pod uwagę bliskość centrum Brzeźcia proponuje się tutaj lokalizację przygranicznego targowiska oraz innych obiektów handlowych i uzupełniających - narastających w miarę potrzeb.

Istniejące wsie i osiedla w sektorze A mogą się rozwijać w ograniczonym wymogami przyrody, kultury i ekonomii zakresie, przede wszystkim w kierunku zdrowych funkcjonalnie i przestrzennie struktur. Nie należy rozbudowywać tych jednostek nadmiernie, bo prowadzić to będzie do rozpraszania urbanizacji, sprzecznego z wstępnym założeniem i celami strategii. Miejscowości położone na styku z planowanym nowym miastem (Małaszewicze, Koroszczyn, Kobylany) powinny być włączone do koncepcji miasta jako osiedla podmiejskie.

3. Sektory B i C - północny i południowy

Oba te sektory gminy Terespol pozostają jako obszary wyjątkowo zasobne w wartości przyrodnicze, niemal w całości prawnie chronione; cenniejszy pod tym względem jest sektor B. Oba też są powiązane ze sobą ekologicznie: doliną rzeki Czapelki oraz pasmem przybużańskim (przez teren sektora A), tworząc jeden ciąg systemu przyrodniczego o podobnych uwarunkowaniach. Główną drogą spinającą oba sektory funkcjonalnie (w istocie wszystkie trzy) jest trasa dróg (698 - 816) Włodawa - Janów Podlaski oraz częściowo droga lokalna Kobylany - Koroszczyn. Oba sektory są korzystnym dopełnieniem funkcjonalnym i ekologicznym sektora A, jako w zasadzie nieurbanizowane - chronione przez większą urbanizacją.

Rozwojową funkcją tych sektorów jest turystyka.

Warunki zagospodarowania większości sektora B zostały określone w planie ochrony Parku Krajobrazowego „Podlaski Przełom Bugu” (zatwierdzonym przez wojewodę białskopodlaskiego). Zgodnie z tym planem jedyną formą ograniczonej urbanizacji obszaru jest turystyka, również w granicach dopuszczalnej chłonności przyrodniczej. Zakłada się utworzenie tu (czy rozbudowę) kilku ośrodków turystyczno - rekreacyjnych na bazie istniejących wsi. Głównym ośrodkiem turystyczno - rekreacyjnym tego sektora, jak i całej gminy będzie zespół Neple - Starzynka. Atrakcyjność tego ośrodka może być zwiększona przez zalew na Krznie, gdy dojdzie do jego realizacji (po rozwiązaniu problemów hydrotechnicznych i innych). Rozwój istniejących w tym sektorze wsi powinien być podporządkowany



również funkcji turystyczno - rekreacyjnej i ostro ograniczony przestrzennie - uwzględniać rygory ochronne parku krajobrazowego. Wskazane jest opracowanie restrukturyzacji funkcjonalno - przestrzennej każdej wsi - wprowadzenie funkcji i wymagań rekreacyjnych (powinno to być wykonane w ramach szczegółowych planów miejscowych, „planów zabudowy”). Dotyczy to zwłaszcza wsi wyznaczonych na ośrodki turystyczno - rekreacyjne.

Zagospodarowanie sektora C uwarunkowane jest w większości statusem Nadbużańskiego Obszaru Chronionego Krajobrazu. Wymaga to również ograniczenia urbanizacji, choć w nieco mniejszym zakresie niż w sektorze B - północnym. I tu także należy rozwijać funkcję turystyczno - rekreacyjną - w granicach dopuszczalnej chłonności przyrodniczej obszaru. Rozwój istniejących wsi, w większości zmierzający do wprowadzenia funkcji rekreacyjnej, powinien być ograniczony względami ochrony przyrody i wartości kulturowych i powinien zapobiegać rozpraszaniu urbanizacji. Wymogi planistyczne podobnie jak w sektorze B.

Przedstawione kierunki perspektywnego rozwoju i zagospodarowania przestrzennego gminy będą obecnie przedmiotem szczegółowych opracowań planistycznych i stopniowo wdrażane w ramach strategii rozwoju gminy. Już teraz jednak należy je traktować jako ofertę inwestycyjną gminy Terespol.

Urząd Gminy Terespol

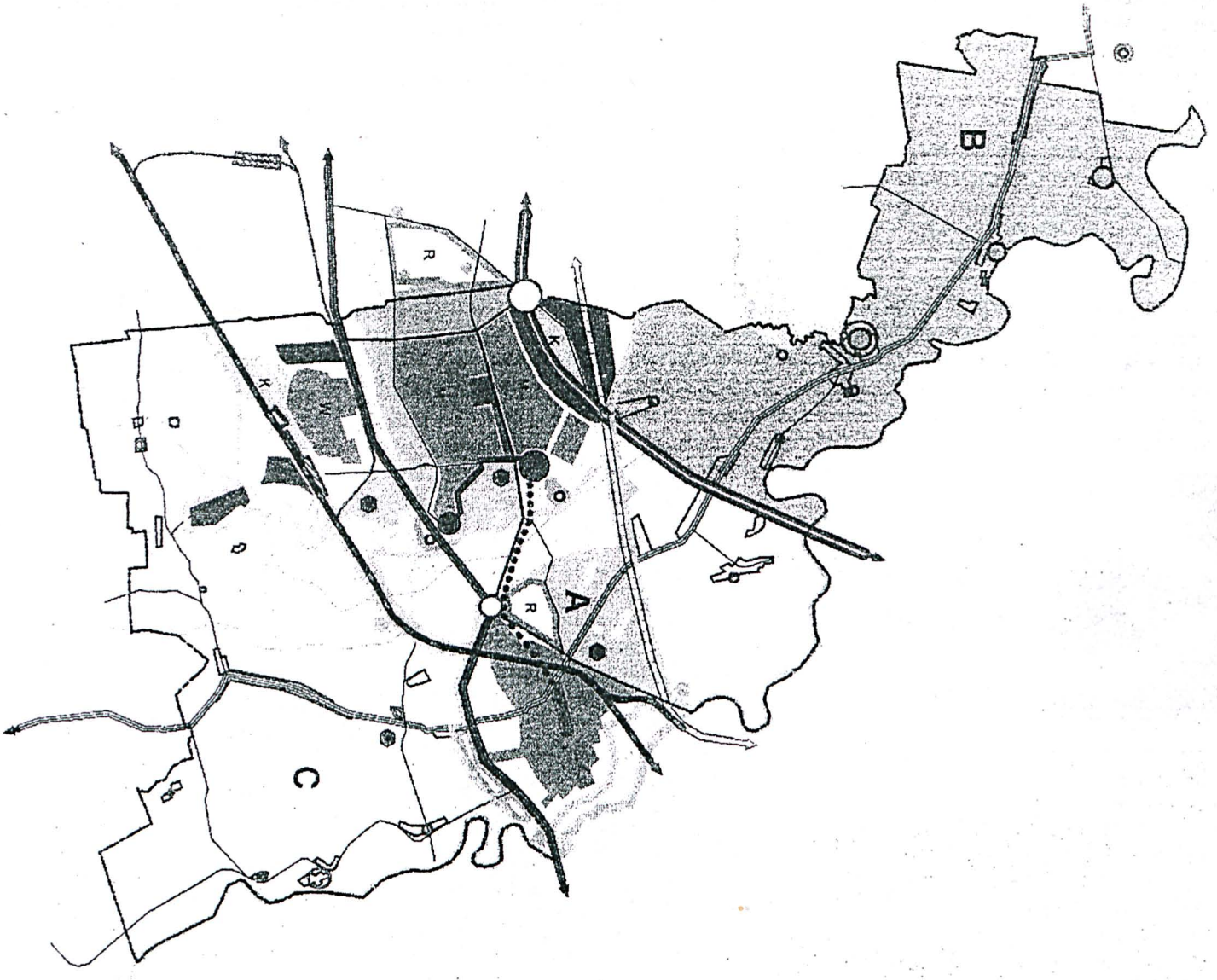
ul. Wojska Polskiego 47, 21 - 550 Terespol, tel. (083) 375 20 24, fax. (083) 375 20 24,
e - mail: info@terespol.ug.gov.pl, wojt@terespol.ug.gov.pl

Osoby do kontaktu: Krzysztof Iwaniuk - Wójt Gminy
Bogdan Daniluk - Sekretarz Gminy
Leszek Aleksandruk - Kierownik Referatu Inwestycji i Gospodarki Gruntami

STUDIUM UWARUNKOWAŃ I KIERUNKÓW ZAGOSPODAROWANIA PRZESTRZENNEGO

GINNA TERESPOL

STRUKTURA TERENU



- A** sektor urbanizacji gminy (A)
- B** sektor rekreacyjny - północny (B)
- C** sektor rekreacyjny - południowy (C)
- obszar parku krajobrazowego (z otuliną)
- linje kolejowe - szlak E20, stacje, przystanki
- terminale kolejowe
- projektowana kolej szybkiego ruchu
- projektowana autostrada A2
- droga krajowa E30
- drogi o znaczeniu regionalnym (wojewódzkie)
- drogi o znaczeniu ponadlokalnym
- drogi lokalne - istniejące i projektowane
- główne węzły drogowe
- K** główne obiekty infrastruktury komunikacyjnej (Malaszewice, Koroszczyń)
- wolny obszar celny
- inne obiekty przemysłowo-składowe, itp., istn. i proj.
- centra konurbacji Terespoli
- ośrodki usługowe wspomagające
- większe zespoły usługowe - projektowane
- główne ciągi powiązań
- obszar projektowanego miastka
- obszary zabudowy mieszkalnej i podmiejskiej - istn. i proj.
- rezerwy mieszkaniowe lub inne
- las młajski - rekreacyjny
- obszary otwarte - rekreacyjne sektora urbanizacji
- obszary otwarte - inne sektora urbanizacji
- łącznik międzysektorowy ekologiczno-krajobrazowy
- ważniejsze zabijki
- ośrodki rekreacyjne według rangi
- obszary zabudowy wiejskiej wg planu z 1994 r.
- wody otwarte, zalewy
- granica gminy

Wszystko wiesz o gminie...

Rozstrzygnięto "Konkurs w zakresie ochrony środowiska, wiedzy ekologicznej i znajomości gminy Terespol" w szkołach podstawowych i gimnazjach na terenie gminy Terespol. Finał Konkursu odbył się 31 maja 2000 r. w Szkole Podstawowej w Kobylanach. Szkoły reprezentowały drużyny złożone ze zwycięzców I etapu rozstrzygniętego na poziomie szkół.

Oto zwycięzcy I etapu:

Szkoła Podstawowa w Kobylanach

Mikołajuk Marcjanna
Jasiński Piotr

Cydejko Małgorzata

Szkoła Podstawowa w Małaszewiczach

Turula Agnieszka
Górak Wojciech
Pawluczuk Barbara

Szkoła Podstawowa w Neplach

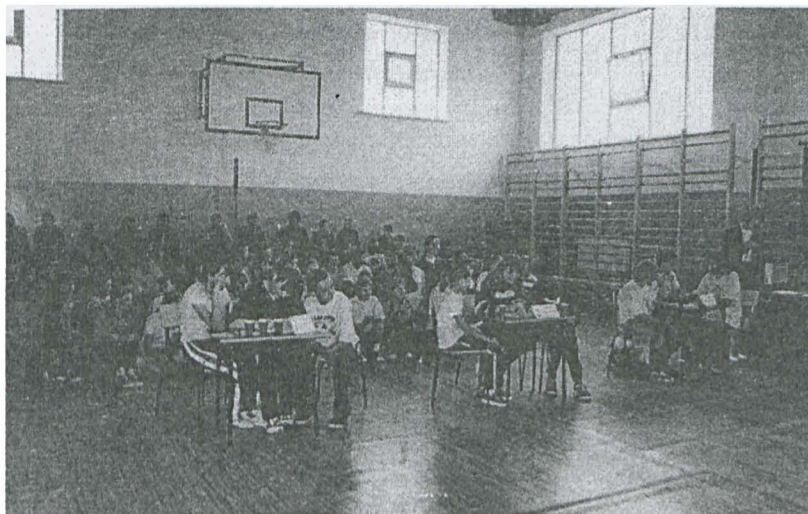
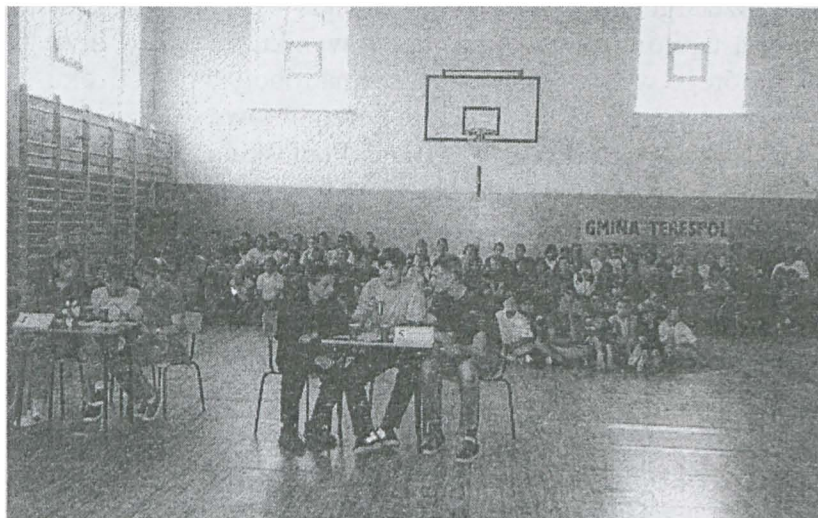
Parafiniuk Monika
Kozak Ewa
Czernik Monika

Gimnazjum w Kobylanach

Parchimiuk Beata
Kowaluk Joanna
Osypiuk Dorota

Gimnazjum w Małaszewiczach

Krzewicki Robert
Siwagow Mariusz
Szymański Arkadiusz



Impreza odbyła się w sali gimnastycznej w Kobylanach przy udziale publiczności - uczniów poszczególnych szkół.

W atmosferze rywalizacji i dopingu odpowiadano na pytania i rozgrywano konkurencje sportowe.

Ostatecznie po wszystkich konkurencjach ustalono klasyfikację:

I miejsce

Szkoła Podstawowa w Kobylanach i Szkoła Podstawowa w Neplach

II miejsce

Szkoła Podstawowa w Małaszewiczach

III miejsce

Gimnazjum w Kobylanach

IV miejsce

Gimnazjum w Małaszewiczach

Dla wszystkich uczestników konkursu **Wójt Gminy Terespol Krzysztof Iwaniuk** ufundował nagrody indywidualne - radiomagnetofony i plecaki ADIDASA - które po ogłoszeniu wyników wręczono zwycięzcom.

Ponadto przewidziano nagrody dla wszystkich szkół, które rozdzielono wg. zdobytych przez drużyny miejsc tj.

I miejsce / 2 szkoły/ po 900 zł, II miejsce - 600 zł, III miejsce - 300 zł, IV miejsce - 300 zł

SALA GIMNASTYCZNA W MAŁASZEWICZACH

Rozpoczęto budowę sali gimnastycznej przy Szkole Podstawowej w Małaszewiczach. Rozstrzygnięcie przetargu nieograniczonego na budowę sali nastąpiło w dniu 17 maja br., w wyniku którego wyłoniono wykonawcę na roboty budowlane - Przedsiębiorstwo Remontowo Budowlane "DOMEX" z Białej Podlaskiej.

Na dzień dzisiejszy wykonano wykopy pod fundamenty przyszłej sali oraz zbrojenia. W tym roku zaplanowano wykonanie stanu surowego budynku. Zakończenie inwestycji ma nastąpić w sierpniu 2001 roku.



A CO SŁYCHAĆ U STRAŻAKÓW ?

Jak co roku, tak i w tym również odbyły się zawody sportowo pożarnicze Ochotniczych Straży Pożarnych gminy Terespol, Rokitno, Zalesie i Miasta Terespol. Tym razem zawody zorganizowano w Derle.



Z naszej gminy udział wzięły następujące jednostki: OSP Neple, OSP Bohukały, OSP Krzyczew i OSP Murawiec.

Po przeprowadzonych konkurencjach sztafety i ćwiczeniach bojowych jednostki zajęły następujące miejsca: I miejsce OSP Krzyczew, II miejsce OSP Bohukały, III miejsce OSP Neple, IV miejsce OSP Murawiec



W dniu 14 kwietnia 2000r. odbyły się ćwiczenia na obiektach Naftobazy Małaszewicze. W ćwiczeniach oprócz jednostek państwowej straży oraz straży zakładowych wzięły udział jednostki ochotniczych straży pożarnych z sąsiednich gmin a wśród nich OSP Neple. Ćwiczenia miały na celu określenie jak przebiega współdziałanie jednostek podczas działań bojowych, sprawdzenie czasu dojazdu do poszczególnych jednostek na miejsce ćwiczeń o ocena wykonanych zadań.

