



Urzędu Gminy w Terespolu

ul. Wojska Polskiego 47
21 - 550 Terespol

tel. (083) 375 20 24
fax. (083) 375 20 24 w. 29
e-mail: info@terespol.ug.gov.pl

*Dobrych, pełnych radości i zdrowia
dni w Nowym 2002 Roku! Oby
wszelkie plany przemieniły się w
rzeczywistość, a osiągnięcia przerosły
wszelkie oczekiwania!*

Życzy Wójt Gminy Terespol

Krzysztof Iwaniuk

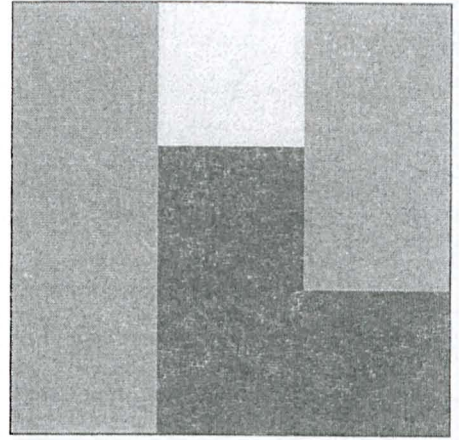


od lewej: Przewodniczący Rady Gminy Terespol Mieczysław Romaniuk, Minister Środowiska Stanisław Żelichowski, Wójt Gminy Terespol Krzysztof Iwaniuk

*Wyróżnienie specjalne dla Gminy
Terespol w Konkursie Ministra
Środowiska "LIDER POLSKIEJ
EKOLOGII" za kompleksowe działania
służące ochronie środowiska w gminie*

LIDER POLSKIEJ EKOLOGII PO RAZ PIĄTY

7 grudnia br. w Ministerstwie Środowiska wręczono nagrody piątej edycji Konkursu „Lider Polskiej Ekologii”. Tytułem „Lidera Polskiej Ekologii” zostało uhonorowanych 9 przedsiębiorców, a 15 otrzymało wyróżnienia specjalne, jedno z nich przypadło gminie Terespol. Do V edycji Konkursu zgłoszono ogółem 121 przedsiębiorców.



Prowadzony od 1996 roku konkurs Lider Polskiej Ekologii adresowany jest do tych wszystkich, którzy poprzez ochronę środowiska rozumieją potrzebę zrównoważonego gospodarowania i ochrony zasobów naturalnych. Celem konkursu jest promocja najbardziej przyjaznych środowisku i efektywnych działań na rzecz jego ochrony.

Tegoroczna edycja konkursu rozgrywała się w trzech kategoriach: „przedsiębiorstwo”, „wyrób”, „gmina/związek gmin”.

Podstawowe kryteria oceny, jakimi kierowała się Rada Programowa Konkursu dokonując wyborów kandydatów do nagrody i wyróżnień to wysoki efekt ekologiczny, nowoczesność oraz uniwersalność



zastosowanych

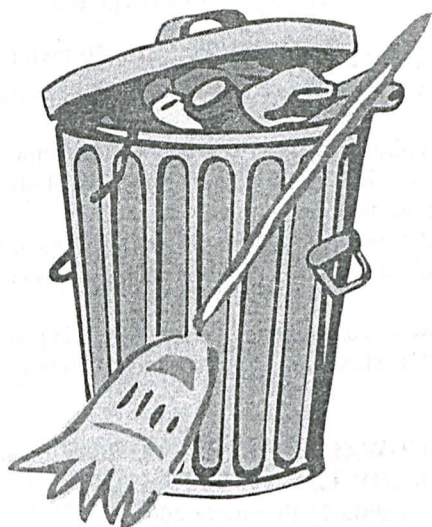
rozwiązań. Oceniano także dojrzałość przedsięwzięć organizacyjnych oraz współpracę ze społecznością lokalną.

Wyróżnienie specjalne dla Gminy Terespol za kompleksowe działania służące ochronie środowiska w gminie z rąk Ministra

Środowiska Stanisława Żelichowskiego odbierali Przewodniczący Rady Gminy Mieczysław Romaniuk i Wójt Gminy Krzysztof Iwaniuk.

NOWE OBOWIĄZKI GMINY WŁAŚCICIELI NIERUCHOMOŚCI

W ZAKRESIE UTRZYMANIA CZYSTOŚCI I PORZĄDKU



Od 1 października 2001r. obowiązują zmiany do ustawy o utrzymaniu czystości i porządku w gminach.

Gmina ma między innymi obowiązek ewidencjonowania zbiorników bezodpływowych w celu kontroli częstotliwości ich opróżniania (art. 3 ust. 3 pkt 1 ustawy)

Właściciele nieruchomości obowiązani są m.in. do:

- 1) wyposażenie nieruchomości w urządzenia służące do zbierania odpadów komunalnych,
- 2) przyłączanie nieruchomości do istniejącej sieci kanalizacyjnej.
- 3) uprzątnięcie błota, śniegu, lodu i innych zanieczyszczeń z chodników
- 4) właściwego zbierania odpadów i nieczystości płynnych oraz pozbywania się tych odpadów i nieczystości płynnych poprzez obowiązkowe korzystanie z usług gminnego zakładu komunalnego lub innego przedsiębiorstwa posiadającego odpowiednie zezwolenie (art. 5 ust. 1 i art. 6 ust. 1 ustawy)

Wykonywanie wszystkich obowiązków wynikających z ustawy podlega egzekucji administracyjnej.

PODATKI I OPŁATY W GMINIE W 2002 ROKU

Poniżej przedstawiamy stawki podatków i opłat uchwalone przez Radę Gminy Terespol w dniu 27 listopada 2001 roku., które będą obowiązywały od 1 stycznia 2002 roku na terenie gminy Terespol

UCHWAŁA NR XXVI/140/2001
RADY GMINY TERESPOL
z dnia 27 listopada 2001r.

w sprawie określenia wysokości stawek podatku od nieruchomości obowiązujących na terenie gminy Terespol

RADA GMINY TERESPOL uchwała, co następuje:

§ 1

Określa się następujące roczne stawki podatku od nieruchomości:

1/ od 1m² powierzchni użytkowej budynków mieszkalnych lub ich części - 0,45 zł ,

2/ od 1 m² powierzchni użytkowej budynków lub ich części związanych z działalnością gospodarczą inną niż rolnicza lub leśna, z wyjątkiem budynków lub ich części przydzielonych na potrzeby bytowe osób zajmujących lokale mieszkalne oraz od części budynków mieszkalnych zajętych na prowadzenie działalności gospodarczej - 16,83 zł ,

3/ od 1 m² powierzchni użytkowej budynków lub ich części zajętych na prowadzenie działalności gospodarczej w zakresie obrotu kwalifikowanym materiałem siewnym - 7,84 zł

4/ od 1 m² powierzchni użytkowej stodół, budynków

- inwentarskich, które były związane z gospodarstwem rolnym a nie są zajęte na prowadzenie działalności gospodarczej innej niż rolnicza lub leśna - 2,81 zł,
- 5/ od 1 m² powierzchni użytkowej garaży i budynków gospodarskich wykorzystywanych dla potrzeb bytowych nie związanych z działalnością gospodarczą inną niż rolnicza lub leśna - 3,00 zł,
- 6/ od 1 m² powierzchni użytkowej pozostałych budynków lub ich części - 5,62 zł,
- 7/ od budowli - 2 % ich wartości,
- 8/ od 1 m² powierzchni gruntów związanych z działalnością gospodarczą, inną niż działalność rolnicza lub leśna z wyjątkiem związanych z budynkami mieszkalnymi - 0,60 zł,
- 9/ od 1 m² powierzchni będących użytkami rolnymi nie wchodzącymi w skład gospodarstw rolnych w rozumieniu przepisów ustawy z dnia 15 listopada 1984 r. o podatku rolnym /Dz. U. z 1993 r. Nr 94, poz. 431 z późn. zm./, wykorzystywanych na cele rolnicze - 0,03 zł,
- 10/ od 1 ha powierzchni gruntów pod jeziorami, zajętych na zbiorniki wodne retencyjne lub elektrowni wodnych - 3,28 zł,
- 11/ od 1 m² powierzchni pozostałych gruntów - 0,09 zł.

**UCHWAŁA Nr XXVI/141/2001
RADY GMINY TERESPOL
z dnia 27 listopada 2001 r.**

w sprawie wprowadzenia zwolnień od podatku od nieruchomości na terenie gminy Terespol

RADA GMINY uchwala, co następuje :
§ 1

Zwalnia się od podatku od nieruchomości :

budynki gospodarcze /stodoły, budynki inwentarskie, które były związane z prowadzeniem gospodarstwa rolnego/ rencistów i emerytów, którzy przekazali swoje gospodarstwa w zamian za świadczenia uregulowane w ustawie o ubezpieczeniu społecznym rolników z wyjątkiem związanych z działalnością gospodarczą,

budynki lub ich części i grunty zajęte na prowadzenie statutowej działalności przez placówki opieki zdrowotnej, budynki i grunty zajęte na potrzeby straży pożarnych, policji.

budynki lub ich części, budowle oraz grunty będące własnością gminy Terespol, z wyjątkiem budynków lub ich części, budowli oraz gruntów:
a/ będących w posiadaniu – osób fizycznych, osób prawnych i jednostek organizacyjnych nie posiadających osobowości prawnej – na podstawie tytułu prawnego lub bez tytułu prawnego,
b/oddanych w użytkowanie wieczyste

**UCHWAŁA Nr XXVI/142/2001
RADY GMINY TERESPOL
z dnia 27 listopada 2001 r.**

w sprawie podatku od posiadania psów

RADA GMINY TERESPOL uchwala, co następuje :
§ 1

Ustala się roczną stawkę podatku od posiadania psów w wysokości - 25 zł za każdego posiadanego psa.

§ 2

Podatek płatny jest z góry bez wezwania do 30 kwietnia 2002 r. oraz w ciągu 14 dni od dnia objęcia w posiadanie psa.

§ 3

Obowiązek podatkowy powstaje od pierwszego dnia miesiąca następującego po miesiącu, w którym powstały okoliczności uzasadniające powstanie tego obowiązku.

Obowiązek podatkowy wygasa z upływem miesiąca, w którym ustaly okoliczności uzasadniające ten obowiązek.

§ 4

Posiadacze psów uiszczają podatek od posiadania psów w kasie URZĘDU GMINY, u inkasenta lub na rachunek budżetu gminy.

**UCHWAŁA NR XXVI/143/2001
RADY GMINY TERESPOL
z dnia 27 listopada 2001 r.**

w sprawie określenia wysokości rocznych stawek podatku od środków transportowych.

RADA GMINY TERESPOL uchwala, co następuje :
§ 1

Stawki podatku od środków transportowych na terenie gminy wynoszą rocznie :

1. od samochodu ciężarowego o dopuszczalnej masie całkowitej pojazdu od 3,5 t do 5,5 t włącznie, wyposażonego w katalizator spalin, w zależności od roku produkcji pojazdu:

1/ do 1992 r. włącznie	- 230,- zł,
2/ od 1993 r. do 1997 r. włącznie	- 220,- zł,
3/ od 1998 r. do 2000 r. włącznie	- 210,- zł,
4/ od 2001 r.	- 200,- zł.

1a. od samochodu ciężarowego o dopuszczalnej masie całkowitej pojazdu od 3,5 t do 5,5 t włącznie, nie wyposażonych w katalizator spalin, w zależności od roku produkcji pojazdu:

1/ do 1992 r. włącznie	- 330,- zł,
2/ od 1993 r. do 1997 r. włącznie	- 320,- zł,
3/ od 1998 r. do 2000 r. włącznie	- 310,- zł,
4/ od 2001 r.	- 300,- zł.

2. od samochodu ciężarowego o dopuszczalnej masie całkowitej pojazdu powyżej 5,5 t do 9 t włącznie, wyposażonego w katalizator spalin, w zależności od roku produkcji pojazdu :

1/ do 1992 r. włącznie	- 430,- zł,
2/ od 1993 r. do 1997 r. włącznie	- 420,- zł,
3/ od 1998 r. do 2000 r. włącznie	- 410,- zł,
4/ od 2001 r.	- 400,- zł.

2a. od samochodu ciężarowego o dopuszczalnej masie całkowitej pojazdu powyżej 5,5 t do 9 t włącznie, nie wyposażonego w katalizator spalin, w zależności od roku produkcji pojazdu:

1/ do 1992 r. włącznie	- 530,- zł,
2/ od 1993 r. do 1997 r. włącznie	- 520,- zł,
3/ od 1998 r. do 2000 r. włącznie	- 510,- zł,
4/ od 2001 r.	- 500,- zł.

3. od samochodu ciężarowego o dopuszczalnej masie całkowitej pojazdu powyżej 9 t do mniej niż 12 t, wyposażonego w katalizator spalin, w zależności od roku produkcji pojazdu:

1/ do 1992 r. włącznie	- 630,- zł,
2/ od 1993 r. do 1997 r. włącznie	- 620,- zł,
3/ od 1998 r. do 2000 r. włącznie	- 610,- zł,
4/ od 2001 r.	- 600,- zł

3a. od samochodu ciężarowego o dopuszczalnej masie całkowitej pojazdu powyżej 9 t do mniej niż 12 t, nie wyposażonego w katalizator spalin, w zależności od roku produkcji pojazdu:

1/ do 1992 r. włącznie	- 730,- zł,
2/ od 1993 r. do 1997 r. włącznie	- 720,- zł,
3/ od 1998 r. do 2000 r. włącznie	- 710,- zł,
4/ od 2001 r.	- 700,- zł.

4. od samochodu ciężarowego o dopuszczalnej masie całkowitej równej lub wyższej niż 12 t, stawki podatku określone są w załączniku Nr 1 do niniejszej uchwały.

5. od ciągnika siodłowego i balastowego przystosowanego do używania łącznie z naczepą lub przyczepą o dopuszczalnej masie całkowitej zespołu pojazdów od 3,5t do 8 t włącznie, wyposażonego w katalizator spalin, w zależności od roku produkcji pojazdu:

1/ do 1992 r. włącznie	- 940,- zł,
2/ od 1993 r. do 1997 r. włącznie	- 930,- zł,
3/ od 1998 r. do 2000 r. włącznie	- 920,- zł,
4/ od 2001 r.	- 900,- zł.

5a. od ciągnika siodłowego i balastowego przystosowanego do używania łącznie z naczepą lub przyczepą o dopuszczalnej masie całkowitej zespołu pojazdów od 3,5 t do 8 t włącznie, nie wyposażonego w katalizator spalin, w zależności od roku produkcji pojazdu:

1/ do 1992 r. włącznie	- 1150,- zł,
2/ od 1993 r. do 1997 r. włącznie	- 1140,- zł,
3/ od 1998 r. do 2000 r. włącznie	- 1120,- zł,
4/ od 2001 r.	- 1100,- zł.

5b. od ciągnika siodłowego i balastowego przystosowanego do używania łącznie z naczepą lub przyczepą, o dopuszczalnej masie całkowitej zespołu pojazdów powyżej 8 t i poniżej 12 t, wyposażonego w katalizator spalin, w zależności od roku produkcji pojazdu:

1/ do 1992 r. włącznie	- 980,- zł,
2/ od 1993 r. do 1997 r. włącznie	- 970,- zł,
3/ od 1998 r. do 2000 r. włącznie	- 960,- zł,
4/ od 2001 r.	- 950,- zł

5c. od ciągnika siodłowego i balastowego przystosowanego do używania łącznie z naczepą lub przyczepą, o dopuszczalnej masie całkowitej zespołu pojazdów powyżej 8 t i poniżej 12 t, nie wyposażonego w katalizator spalin, w zależności od roku produkcji pojazdu:

1/ do 1992 r. włącznie	- 1230,- zł,
2/ od 1993 r. do 1997 r. włącznie	- 1220,- zł,
3/ od 1998 r. do 2000 r. włącznie	- 1210,- zł,
4/ od 2001 r.	- 1200,- zł.

6. od ciągnika siodłowego i balastowego przystosowanego do używania łącznie z naczepą lub przyczepą, o dopuszczalnej masie całkowitej zespołu pojazdów równej lub wyższej niż 12 t stawki podatku określone są w załączniku Nr 2 do niniejszej uchwały.

7. od przyczep i naczep, które łącznie z pojazdem silnikowym posiadają dopuszczalną masę całkowitą od 7 t do 10 t włącznie, z wyjątkiem związanych z działalnością rolniczą

prowadzoną przez podatnika podatku rolnego, w zależności od roku produkcji przyczepy i naczepy:

1/ do 1992 r. włącznie	- 280,- zł,
2/ od 1993 r. do 1997 r. włącznie	- 270,- zł,
3/ od 1998 r. do 2000 r. włącznie	- 260,- zł,
4/ od 2001 r.	- 250,- zł.

7a. od przyczep i naczep, które łącznie z pojazdem silnikowym posiadają dopuszczalną masę całkowitą powyżej 10 t do poniżej 12 t, z wyjątkiem związanych wyłącznie z działalnością rolniczą prowadzoną przez podatnika podatku rolnego, w zależności od roku produkcji przyczepy i naczepy:

1/ do 1992 r. włącznie	- 330,- zł,
2/ od 1993 r. do 1997 r. włącznie	- 320,- zł,
3/ od 1998 r. do 2000 r. włącznie	- 310,- zł,
4/ od 2001 r.	- 300,- zł.

8. od przyczep i naczep, które łącznie z pojazdem silnikowym posiadają dopuszczalną masę całkowitą równą lub wyższą niż 12 t, z wyjątkiem związanych wyłącznie z działalnością rolniczą prowadzoną przez podatnika podatku rolnego, stawki podatku określone są w załączniku Nr 3 do niniejszej uchwały.

9. od autobusów do mniej niż 30 miejsc, wyposażonych w katalizator spalin, instalację gazową lub jedno z tych urządzeń, w zależności od roku produkcji pojazdu:

1/ do 1992 r. włącznie	- 530,- zł,
2/ od 1993 r. do 1997 r. włącznie	- 520,- zł,
3/ od 1998 r. do 2000 r. włącznie	- 510,- zł,
4/ od 2001 r.	- 500,- zł.

9a. od autobusów do mniej niż 30 miejsc, nie wyposażonych w katalizator spalin ani w instalację gazową, w zależności od roku produkcji pojazdu:

1/ do 1992 r. włącznie	- 730,- zł,
2/ od 1993 r. do 1997 r. włącznie	- 720,- zł,
3/ od 1998 r. do 2000 r. włącznie	- 710,- zł,
4/ od 2001 r.	- 700,- zł.

9b. od autobusów o liczbie miejsc równej lub wyższej niż 30, wyposażonych w katalizator spalin, w zależności od roku produkcji pojazdu:

1/ do 1992 r. włącznie	- 930,- zł,
2/ od 1993 r. do 1997 r. włącznie	- 920,- zł,
3/ od 1998 r. do 2000 r. włącznie	- 910,- zł,
4/ od 2001 r.	- 900,- zł.

9c. od autobusów o liczbie miejsc równej lub wyższej niż 30, nie wyposażonych w katalizator spalin, w zależności od roku produkcji pojazdu:

1/ do 1992 r. włącznie	- 1380,- zł,
2/ od 1993 r. do 1997 r. włącznie	- 1370,- zł,
3/ od 1998 r. do 2000 r. włącznie	- 1360,- zł,
4/ od 2001 r.	- 1350,- zł.

**UCHWAŁA NR XXVI/144/2001
RADY GMINY TERESPOL
z dnia 27 listopada 2001 r.**

w sprawie zwolnienia w podatku od środków transportowych

RADA GMINY uchwala, co następuje :

§ 1

Zwalnia się od podatku od środków transportowych :

1/ samochody ciężarowe o dopuszczalnej masie całkowitej od

3,5 tony i poniżej 12 ton stanowiące własność gminy,
2/ autobusy szkolne

**UCHWAŁA NR XXVI/145/2001
RADY GMINY TERESPOL
z dnia 27 listopada 2001r.**

w sprawie określenia zasad ustalenia i poboru oraz terminów
płatności, wysokości stawki opłaty miejscowej pobieranej na
terenie wsi Kobylany i Neple i zarządzenie poboru w
drodze inkasa.

RADA GMINY TERESPOL uchwala, co następuje :

§ 1

Opłatę miejscową opłacają osoby zameldowane czasowo w
ośrodku wypoczynkowym lub na campingu w miejscowości
Neple i Kobylany wraz z opłatą za pobyt.

§ 2

Zwalnia się od opłaty miejscowej dzieci do lat 16.

§ 3

Ustala się wysokość opłaty miejscowej na terenie wsi
KOBYLANY I NEPLE w wysokości 1,50 zł dziennie od
osoby.

§ 4

Zarządza się pobór opłaty miejscowej w drodze inkasa na
kwitariusz.

Do pobierania opłaty miejscowej wyznacza się właścicieli,
zarządców ośrodków wypoczynkowych, campingu.

§ 5

Ustala się prowizję za inkaso w wysokości 5 % zebranych
należności.

**UCHWAŁA Nr XXVI/146/2001
RADY GMINY TERESPOL
z dnia 27 listopada 2001r.**

w sprawie obniżenia średniej ceny skupu żyta przyjmowanej
za podstawę obliczenia podatku rolnego na terenie Gminy
Terespol za 2002 rok.

RADA GMINY TERESPOL uchwala, co następuje :

§ 1

Obniża się ustawowo określoną cenę skupu żyta przyjętą jako
podstawę obliczenia podatku rolnego na obszarze gminy
Terespol za 2002 rok na kwotę 29,- zł za jeden kwintal.

**UCHWAŁA NR XXVI/147/2001
RADY GMINY TERESPOL
z dnia 27 listopada 2001r.**

w sprawie określenia zasad ustalania i poboru oraz terminów
płatności, wysokości stawek opłaty targowej i zarządzenie
poboru w drodze inkasa.

RADA GMINY TERESPOL uchwala, co następuje :

§ 1

Ustala się dzienne stawki

1/ od sprzedaży z samochodu osobowego, osobowo-
ciężarowego – 10,- zł

2/ od sprzedaży z samochodu ciężarowego, platformy,
naczepy samochodowej lub ciągnikowej – 20,- zł

3/ od sprzedaży z ręki, koszyka, skrzynki - 1,- zł

4/ od sprzedaży ze stolika - 4,- zł

5/ od sprzedaży towarów wyłożonych na placu - 3,- zł

§ 2

Opłatę targową pobiera się bezpośrednio od sprzedającego w
dniu sprzedaży.

§ 3

1. Zarządza się pobór opłaty targowej w drodze inkasa.

2. Na inkasentów opłaty targowej wyznacza się sołtysów w
poszczególnych sołectwach.

3. Określa się wynagrodzenie inkasentów, o których mowa w
ust. 2 w wysokości 10 % zainkasowanych opłat.

**UCHWAŁA Nr XXVI/148/2001
RADY GMINY TERESPOL
z dnia 27 listopada 2001 roku.**

w sprawie ustalenia opłat za wodę pobieraną z urządzeń
zbiorowego zaopatrzenia w wodę stanowiących własność
gminy.

R a d a G m i n y uchwala co następuje :

§ 1

Ustala się na terenie gminy Terespol stawki opłat za wodę
pobieraną z urządzeń zbiorowego zaopatrzenia w wodę
stanowiących własność gminy dla:

1. gospodarstw domowych i rolnych, ogródków działkowych
oraz świetlic, w których nie jest prowadzona działalność
gospodarcza w wysokości - 1,70 zł za 1m³
2. innych niż gospodarstwa domowe i rolne odbiorców w
wysokości - 2,70 zł za 1m³

**UCHWAŁA Nr XXVI/149/2001
RADY GMINY TERESPOL
z dnia 27 listopada 2001 roku.**

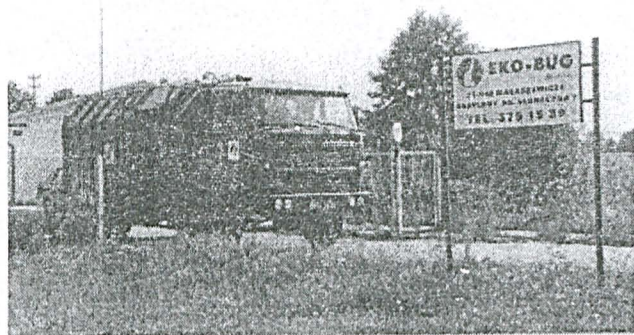
w sprawie ustalenia stawki opłaty za ścieki wprowadzone do
zbiorczych urządzeń kanalizacyjnych stanowiących własność
gminy.

R a d a G m i n y uchwala co następuje :

§ 1

Ustala się stawkę opłaty za ścieki wprowadzone do
zbiorczych urządzeń kanalizacyjnych stanowiących własność
gminy, dla wszystkich dostawców ścieków w wysokości –
3,30 zł za 1m³

Spółka EKO - BUG informuje:



I. Harmonogram wywozu odpadów stałych z gospodarstw domowych gminy Terespol w 2002 roku:

Harmonogram wywozu odpadów stałych w 2002 roku z gospodarstw domowych gminy Terespol																										
Miejscowość												Miejscowość														
I	II	III	IV	V	VI	VII	VIII	IX	X	XI	XII	I	II	III	IV	V	VI	VII	VIII	IX	X	XI	XII			
Malaszewicze Osiedle	8	19	12	2	14	4	16	6	17	8	19	10	30	Malaszewicze Duże	3	13	13	10	6	12	10	14	11	9	13	11
Kobylany	29		23		25		27		29		19		30	Malaszewicze Małe	23	27	27	24	22	26	24	28	25	23	27	23
CPN														Polatycze												
Łobaczew Mały														Lebiedziew	22	12	5	16	7	18	9	20	10	1	12	3
Łobaczew Duży	15	5	19	9	21	11	2	13	3	24	15	5	26	17	Koroszczyn											
Lechuty Małe														Nepłe												
Lechuty Duże														Starzynka												
Kolonia														Samowicze												
Dobratycze														Kukuryki												
Podolanka														Krzyczew	16	20	20	17	15	19	17	21	18	16	20	18
Kołpin														Bohukały												
Ogrodniki	2	6	6	3	8	5	3	7	4	2	6	4	Łęgi													
Żuki														Kuzawka												
Murawiec																										
Michalków																										
Zastawek																										

II. Harmonogram pracy Inkasenta Spółki w 2002 roku:

Styczeń/Maj/Wrzesień	Luty /Czerwiec/Październik	Marzec/Lipiec/Listopad	Kwiecień/Sierpień/Grudzień
Michalków	Malaszewicze Duże	Koroszczyn	Lebiedziew
(Dobratycze)	Malaszewicze Małe	Łęgi	Lechuty Duże
Łobaczew Duży	Bohukały	Malaszewicze Osiedle	Lechuty Małe
Kukuryki	(Kolonia Dobratycze)	Murawiec - Żuki	Kobylany
Kuzawka	Krzyczew	Nepłe - Starzynka	Łobaczew Mały
Zastawek	Kołpin - Ogrodniki	Podolanka	Polatycze
		Samowicze	

III. Z dniem 1 stycznia 2002 roku zmieniają się ceny usług wywozu odpadów:

1. Wywóz odpadów z 1 szt. pojemnika SM – 110 l. z posesji prywatnych w gminie Terespol: 3,75 zł. + 7 % VAT
2. Wywóz odpadów z 1 szt. pojemnika PA – 1100 l.: 17,20 zł. + 7 % VAT

Na dotychczasowym poziomie (brutto 54,00 zł/ 1 beczkę V = 4,5 m³) pozostaje cena wywozu nieczystości ciekłych.

IV. W związku z nałożonym przez Ustawę z dnia 13 września 1996 roku o utrzymaniu czystości i porządku w gminach, obowiązkiem korzystania przez właścicieli nieruchomości z usług przedsiębiorstwa komunalnego w zakresie zbierania i przewożenia na składowisko, powstałych na terenie nieruchomości odpadów komunalnych (art. 5 ust. 1 pkt. 3 i art. 6 ust. 1 Ustawy), z dniem 1 stycznia 2002 roku EKO-BUG Spółka z o.o. zaprzestaje przyjmowania od osób fizycznych oraz podmiotów gospodarczych nie posiadających zezwolenia na świadczenie usług zbierania i transportu odpadów komunalnych, dowożonych do składowiska w Lebedziewie, odpadów komunalnych i innych.

V. W związku z zimową aurą i bardzo niskimi temperaturami przypominamy o odpowiednim zabezpieczeniu (montażu izolacji cieplnej) przyłączy wodociągowych, szczególnie tych nie użytkowanych. Uchroni nas to od przykrych niespodzianek zamarzania instalacji. W razie potrzeby służby wodociągowe Spółki służą pomocą.

**Przez całą dobę czynny jest telefon alarmowy
pogotowia wodociągowo – kanalizacyjnego
0605 431 429.**

We wszelkich sprawach dotyczących szeroko pojętej gospodarki komunalnej w gminie Terespol, można się kontaktować z zarządem Spółki oraz jej pracownikami pod nr tel./fax **(83) 375 15 39** w każdym roboczym dniu tygodnia w godz. 7.30 do 15.30.

Zapraszamy również do siedziby Spółki w Kobylanach, ul. Słoneczna 7.