

# Nowiny



## Janowskiej Gminy

MIESIĘCZNIK INFORMACYJNY GMINY JANÓW PODLASKI



Dożynki powiatowe

Foto: Roman Petrynik

Rozmowa z Ireną Semeniuk dyrektorem Szkoły Podstawowej im. Czesława Tańskiego w Janowie Podlaskim

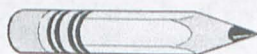
**Została pani dyrektorem szkoły w wyniku konkursu. W jakim stanie przejęła pani bazę lokalową szkoły?**

Od lat Rada i Zarząd Gminy Janów Podlaski uznają

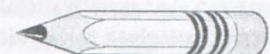
szkolę z bardzo dobrymi warunkami do nauki i pracy.

**Co jeszcze należałoby zrobić, aby poprawić warunki w szkole?**

Wspólnie z Gimnazjum wykonaliśmy trzy pełnowymiarowe boiska do piłki ręcznej i koszykowej. W tej chwili przeprowadzany jest przez organ prowadzący remont i modernizacja kuchni oraz wolnostojącego



## Trudny rok



oświatę za bardzo ważne zadanie samorządu gminnego. Ma to przełożenie na bezpośrednie funkcjonowanie naszej szkoły. Został przeprowadzony generalny remont wewnątrz budynku odnowiono sale lekcyjne, korytarze, klatki schodowe, przeprowadzono modernizację ogrzewania z węglowego na olejowe, odnowiono elewację budynku, wymieniono stolarkę okienną i drzwiową, wymieniono dach. Rada i Zarząd Gminy prowadziły te inwestycje w ostatnich dwóch latach. Przejęłam więc

budynku na placu szkolnym. Po remoncie znajdzie tam miejsce biblioteka, a garaż zostanie zaadaptowany na siłownię i zajęcia korekcyjne dla młodzieży szkolnej. Ponadto zostanie przeprowadzony remont dwóch sal dydaktycznych i gabinetów pielęgniarki, pedagoga szkolnego oraz wicedyrektora. Ten etap remontu powinien zostać zakończony do końca października.

Dokończenie na str. 4

# Wydarzenia

**21 sierpnia** w Urzędzie Gminy w Janowie Podlaskim odbyło się wyjazdowe posiedzenie Komisji Rolnictwa, Leśnictwa i Ochrony Środowiska Rady Powiatu Białskiego. Rozmawiano na temat pozarolniczych źródeł dochodów ludności wiejskiej na przykładzie rozwijającej się agroturystyki w gminie Janów Podlaski. Na posiedzenie komisji zaproszeni zostali i udział wzięli **Bożena Nowicka** wójt gminy, **Roman Podskok** przewodniczący Rady Gminy, **Czesława Caruk** prezes Podlaskiego Stowarzyszenia Agroturystycznego. Na zakończenie członkowie komisji odwiedzili gospodarstwa agroturystyczne **Franciszka Różyckiego** w Starych Buczycach, **Grażyny Hryciuk** Bubel Granna, **Macieja Falkiewicza** w Janowie Podlaskim, **Anny Chalimoniuk** w Janowie Podlaskim.

**23-25 sierpnia** członkowie Stowarzyszenia Przyjaciół Janowa Podlaskiego wzięli udział w wycieczce na Litwę.

**24-25 sierpnia** w Dniach Konstancyj udział wzięły: chór Janowianie i zespół wokalny-instrumentalny „Pól żartem, pól serio”.

**27 sierpnia** odbyło się posiedzenie Zarządu Gminy.

**28 sierpnia** w Urzędzie Marszałkowskim w Lublinie wójt gminy **Bożena Nowicka** i członek Zarządu **Gminy Jan Bechta** podpisali umowę uruchamiającą środki na realizację zadań zapisanych w kontrakcie województwa: budowa wodociągu Ostrów-Kajetanka-Blonie oraz ostatni etap modernizacji budynku Szkoły Podstawowej w Janowie Podlaskim.

**28 sierpnia** w GOK odbyło się zebranie partii „Samoobrona RP”.

**29 sierpnia** odbyło się w GOK spotkanie Stowarzyszenia Przyjaciół Janowa Podlaskiego

**29 sierpnia** wykonano remont boiska szkolnego poprzez utwardzenie asfaltem. Za tą inicjatywę samorząd gminy Janów Podlaski składa serdeczne podziękowania pani **Irenie Semeniuk** dyrektorowi Szkoły Podstawowej im. Czesława Tańskiego i panu **Leszkowi Chwedczukowi** dyrektorowi Gimnazjum im. Jana Pawła II.

**30 sierpnia** odbyło się komisyjne przekazanie Szkoły Podstawowej w Bloniu nowemu dyrektorowi pani **Grażynie Kraciuk**.

**31 sierpnia** na rynku Janowa Podlaskiego odbyła się dyskoteka - Pożegnanie wakacji.

**2 września** wójt gminy **Bożena Nowicka** wzięła udział w

uroczystym rozpoczęciu roku szkolnego w Szkole Podstawowej w Janowie Podlaskim a **Roman Podskok** przewodniczący Rady Gminy uczestniczył w rozpoczęciu roku szkolnego w Szkole Podstawowej w Bloniu.

**3 września** rozpoczęto prace modernizacyjne w Szkole Podstawowej w Janowie Podlaskim.

**4 września** w Zarządzie Dróg Powiatowych w Białej Podlaskiej, przy udziale pracownika Urzędu Gminy Janów Podlaski odbył się przetarg na budowę chodnika przy drodze powiatowej ul. Bialska w Janowie Podlaskim. Przetarg wygrało Przedsiębiorstwo Robót Drogowo-Mostowych w Białej Podlaskiej.

**6 września** w sali kina odbyło się zebranie „Samoobrony RP”.

**11 września** **Wiesława Tur** dyrektor GOK wzięła udział w naradzie dyrektorów w Lublinie.

**12 września** w GOK odbyło się spotkanie Stowarzyszenia Przyjaciół Janowa Podlaskiego.

**13 września** odbyła się sesja Rady Gminy.

**15 września** Dożynki Powiatowe w Terespolu, czyt. s. 10.

**16 września** w Agencji Restrukturyzacji i Modernizacji Rolnictwa Oddział w Lublinie gmina Janów Podlaski złożyła wnioski w ramach programu SAPARD na inwestycje gminne na lata 2003-2004.

**16 września** w Wojewódzkim Rejonie Dróg w Lublinie odbył się przetarg na przebudowę i remont chodnika przy ul. 1 Maja. Przetarg wygrała firma „Trasa” z Białej Podlaskiej.

**17 września** odbyło się spotkanie **Bożeny Nowickiej** wójta gminy z dyrektorem **Wojciechem Wasilewskim** i przedstawicielami załogi Zakładów Przetwórstwa Owocowo-Warzywnego w Janowie Podlaskim. Rozmawiano po raz kolejny o ratowaniu miejsc pracy w tym zakładzie.

**17 września** teatr dla dzieci, przedstawienie wystawił Krakowski Impresariat Artystyczny. Było to przedstawienie edukacyjne „Nie bój się powiedzieć nie”. Poruszał problemy uzależnień i ćwiczył postawę asertywną. Aktorzy angażowali w przedstawienie publiczność poprzez konkursy, za które były skromne upominki.

**17 września** w GOK odbyło się spotkanie Stowarzyszenia Przyjaciół Janowa Podlaskiego.

**18 września** w GOK odbyło się posiedzenie gminnych komisji wyborczych.

**18 września** w GOK odbyło się spotkanie Samoobrony RP.

**22 września** Dożynki Gminno-Parafialne, impreza kulturalna „Z Podlasia w nazwie” i Parada Bocianów, relacja w następnym numerze.

## LIST DO REDAKCJI

### Rozważania żalostnego mentora

Przeżyliśmy kolejną rocznicę 17 września, zdradzieckiej napaści Rosji sowieckiej na krwawiącą w bojach z hitlerowskim najeźdźcą, zostawioną samej sobie Polskę. W wyniku tej agresji doszło do potwornego mordu na polskich oficerach w Katyniu. W rynku naszego miasteczka stoi pomnik poświęcony wszystkim, którzy polegali w latach 1939-1945 z rąk hitlerowskich okupantów. Dobrze się stało, że myślimy jako społeczeństwo o nich nie zapomnieli, jednak pomnik ten nie odzwierciedla całej prawdy. Wśród nazwisk osób poległych, znajdują się nazwiska dwóch oficerów rezerwy, poległych w Katyniu a związanych z naszym terenem. A więc nie polegali oni z rąk hitlerowskich najeźdźców. Oficerami tymi są **Leonard Bieńkowski** ppr. rez., ur. 20.02.1912 r. w Janowie Podlaskim, nauczyciel z zawodu, absolwent

Seminarium Nauczycielskiego im. Mieczysława Brzezińskiego w Leśnej Podlaskiej. Drugim oficerem jest por. rez. **Eugeniusz Sokalski**, urodzony w Łosicach, przez kilka lat był nauczycielem w Szkole Powszechnej w Janowie Podlaskim. Rozumiem, że w chwili budowania tego pomnika, na tablicy nie można było zamieścić innych treści. Długo czekałem, że może ktoś docieknie prawdy bezskutecznie. Wzbraniam się przed zabieraniem głosu w sprawach publicznych, ze względu na własną niechlubną przeszłość, byle jaka teraźniejszość i nie wyklarowaną przyszłość. Kilka razy zostałem skarcony, że zabieram głos w sprawach, które do mnie nie należą i słusznie. Lecz cóż ja pocznę, że ci do których te sprawy należą niewiele w tym względzie robią.

Szanowni Państwo nadszedł nareszcie czas, by zmienić tablice na tym pomniku, w przeciwnym wypadku stanie się on reliktem zakłamania, niemocy i zniewolenia. Treść

na tablicy może być taka: Żołnierzom Wojska Polskiego i Bojownikom Ruchu Oporu poległym z rąk hitlerowskich najeźdźców i oprawców stalinowskich w latach 1939-1956.

Treści absolutnie nie narzucam, ale powinna być zgodna z prawdą historyczną. Postawiono symboliczny pomnik katyński na cmentarzu, i na tym pomniku również powinny znaleźć się wymienione nazwiska. Sprawą tą powinien zająć się Zarząd i Rada Gminy, Stowarzyszenie Przyjaciół Janowa Podlaskiego oraz środowiska nauczycielskie, wszak pomordowani w Katyniu byli ich starszymi kolegami. Powtarzając za księdzem pralatem **Zdzisławem Peszkowskim** mówię: „Boże jeśli my zapomnimy o nich, Ty Ojczy Niebieski zapomnij o nas”.

Z wyrazami szacunku  
Zbigniew Bieńkowski

Redaguje Kolegium Redakcyjne w składzie: Bożena Nowicka, Grzegorz Jankowski, Wiesława Tur, Grażyna Nowicka, Urszula Pasternak, Adam Byszko, Jerzy Ostaszewski. Odpowiedzialna za wydanie E. Koziara. Wydawca: Urząd Gminy Janów Podlaski. Skład Komputerowy: GOK Janów Podlaski. Adres Redakcji: Gminy Ośrodek Kultury, ul. 1 Maja 13, 21-505 Janów Podlaski, tel. 341-30-89, 341-30-41.

## Inwestycje i remonty w latach 1999-2002

### **1999 rok wykonano:**

❖ sieć wodociągową dla wsi: **Romanów, Jakówki, Peredyło** o dł. 7128 mb, przyłączy wodociągowych w ilości 77 szt. o dł. 2501 mb;

❖ ułożono chodnik z kostki brukowej dł. 560 m<sup>2</sup> na Placu Partyzantów;

❖ nawierzchnię z mieszanki mineralno-asfaltowej po zagęszczeniu na podbudowie gruntu stabilizowanego cementem na drodze gminnej do **Polinowa** o dł. 1000 mb i szerokości 5,50 m.;

❖ wykonano nowe przystanki autobusowe w miejscowościach: **Klonownica Plac, Ostrów, Błonie**.

### **2000 r. Wykonano:**

❖ sieć wodociągową z przyłączami dla wsi: **Klonownica Mała, Klonownica Plac, Polinów** wraz z przepompownią sieciową z przyłączem energetycznym o dł. sieci 12,987 mbi 105 szt. Przyłączy o dł. 4.585 mb;

❖ nawierzchnię z mieszanki mineralno-asfaltowej po zagęszczeniu na podbudowie z gruntu stabilizowanego na drodze gminnej relacji **Klonownica-**

ulicznych;

❖ wybudowano budynek socjalny na stadionie w **Janowie Podlaskim** na potrzeby sportowców i młodzieży szkolnej; wykonano nawierzchnię z kostki betonowej trelinki oraz ułożono chodniki dla pieszych z płytek betonowych na ul. Starocerkiwnej w **Janowie Podlaskim**;

❖ wybudowano z kostki brukowej 634 m chodnika w ciągu drogi wojewódzkiej na ul. 1 Maja i Siedleckiej odcinek od ul. Bialskiej do Narutowicza; wykonano remont generalny świetlicy we wsi **Ostrów**.

# III kadencja samorządu gminy Janów Podlaski

❖ wymiana pokrycia dachowego na budynku Szkoły Podstawowej w Janowie Podlaskim blachą trapezową;

❖ wykonanie podłóg, ułożenie terakoty, malowanie pomieszczeń szkolnych, położenie tynków na elewacji, odwodnienie budynku Gimnazjum;

❖ wykonano przyłącze kanalizacji sanitarnej do pawilonu handlowego przy Placu Partyzantów w **Janowie Podlaskim/kramnice/**;

❖ zlikwidowano dzikie wysypiska śmieci w miejscowościach **Janów Podlaski, Nowy Pawłów, Stary Pawłów, Błonie**;

❖ wykonano chodnik z kostki brukowej przy pomnikach na skwerku oraz chodnik przy skwerze od strony kościoła;

❖ remont elewacji GOK, remont stropodachu, uzupełniono odpadające tynki, wykonano opaskę betonową, posmarowano dach lepikiem;

❖ wysypano żwirem drogę do międzygminnego wysypiska śmieci o dł. 1,4 km;

❖ remont komina na kotłowni w budynku starego ośrodka zdrowia;

❖ wysypanie żwirem drogi przez wieś Stare Buczyce;

**Komarńo** /do Polinowa o dł. 1200 mbi szer. 5,50 m;

❖ remonty cząstkowe masa mineralną asfaltową drogi w **Starym Pawłowie** oraz na ulicach w **Janowie Podlaskim**;

❖ wymiana stolarki okiennej i wykonanie nowej elewacji na budynku Szkoły Podstawowej w Janowie Podlaskim;

❖ odtworzono nawierzchnie asfaltową części jezdnii po II etapie kanalizacji na ul. Konopnickiej, Nadrzecznnej, Chrobrego, Jagiellończyka w **Janowie Podlaskim**;

❖ w IV kwartale tego roku rozpoczęto IV etap kanalizacji Janowa Podlaskiego obejmujący ul. Narutowicza, Naruzewicza, Bialską, Sienkiewicza o dł. Sieci 2,3 km i liczbie przyłączy 108 szt. O dł. 1,9 km. Budowę zakończono w IV kwartale 2001 r.;

❖ rozbudowano kotłownię olejową II etap w GOK, podłączono do olejowego systemu grzewczego Szkołę Podstawową, Gimnazjum, bloki Spółdzielni „Zgoda” i Wspólnoty Mieszkaniowej, tym samym zlikwidowano kotłownię węglową;

❖ wykonano oświetlenie uliczne w **Klonownicy Małej/Posiołek/** o dł. sieci 500 mb, założono 5 lamp

### **2001 r. wykonano:**

❖ nawierzchnię z mieszanki mineralno-betonowej po zagęszczeniu na podbudowie z gruntu stabilizowanego cementem na drodze gminnej relacji **Janów Podlaski-Zaborek** o dł. 543 mb;

❖ zbudowano sieć ciepłą i modernizację centralnego ogrzewania w budynku Szkoły Podstawowej w **Janowie Podlaskim**;

❖ wykonano remont wodociągu na terenie osiedla mieszkaniowego przy ul. Pilarki w **Janowie Podlaskim**;

❖ uchwalono zmiany do miejscowego planu zagospodarowania przestrzennego gminy **Janów Podlaski** i zmiany do miejscowego planu zagospodarowania przestrzennego osady Janów Podlaski;

❖ nawierzchnię z mieszanki mineralno-asfaltowej po zagęszczeniu na podbudowie z gruntu stabilizowanego cementem na ul. Słowackiego w Janowie Podlaskim wspólnie z mieszkańcami tej ulicy;

❖ remont kapitalny klas szkolnych, korytarzy i klatki schodowej w Szkole Podstawowej w Janowie Podlaskim.

*Dokończenie na str. 6*

*Dokończenie ze str. 1*

### **Jak obecnie przedstawia się temat dożywiania uczniów w szkole?**

Ze stolówki korzystają uczniowie Szkoły Podstawowej i Gimnazjum, aktualnie około 150 dzieci. Dlatego, że trwa remont dożywianiem zostali objęci tylko uczniowie najbardziej potrzebujący, którzy finansowani są przez Gminny Ośrodek Pomocy Społecznej. Po zakończonym remoncie z obiadów będzie mogło korzystać około 400 uczniów. Obecnie dożywianie stanowi bułeczka, napój bądź jogurt, a potem będą pełne dwudaniowe obiady z deserem, skalkulowane w cenie 1.50 zł. Praktycznie każdy uczeń będzie mógł korzystać z obiadów jeśli rodzice wyrażą na to zgodę.

### **Jak w waszej szkole została przeprowadzona akcja wyprawek dla pierwszoklasistów?**

Wyprawki, na które składał się: plecak, przybory szkolne, strój gimnastyczny otrzymało 21 pierwszoklasistów.

W innych klasach podręczniki zostały rozprowadzone przez szkołę. Tematem tym społecznie zajęli się nauczyciele-wychowawcy klas. Ze względu na fakt, że często w jednej rodzinie jest kilku uczniów nauczyciele starają się pracować na znanych podręcznikach, tak że są wykorzystywane podręczniki starszego rodzeństwa przez młodsze dzieci. Cena podręczników była zgodna z ofertą wydawniczą, książki, przede wszystkim ćwiczenia zakupiło ok. 70 proc. uczniów. Rabat, który wydawnictwo przeznaczyło ok. 3,5 tys. zł. Planujemy kupić telewizor, video, uzupełnić ilość radiomagnetofonów z odtwarzaczami CD, tak aby były w

## Trudny rok

każdej klasopracowni i nauczyciele mogli z nich korzystać. Ponadto zakupimy kasety video do poszczególnych przedmiotów i programy komputerowe do pracowni informatycznej.

### **Jak ocenia pani bazę dydaktyczną szkoły?**

Brak jest nowoczesnych środków dydaktycznych. Tak więc pierwszy naszym zadaniem jest pozyskiwanie pieniędzy w celu ich zakupienia. Do biblioteki potrzebne są aktualne lektury szkolne, różne słowniki, przedmiotowe wydawnictwa naukowe, encyklopedie. Jak mówiłam bazę lokalową mamy już bardzo dobrą, więc przychodzi czas na zajęcie innymi sprawami.

### **Jak ocenia pani kadre pedagogiczną w swojej szkole?**

Rok szkolny 2002/2003 rozpoczęło 362 uczniów, uczących się w 16 oddziałach klas I-VI. Uczy 36 nauczycieli. Kadra jest wykształcona, nauczyciele posiadają pełne kwalifikacje i na bieżąco je podnoszą, ubiegają się o awans zawodowy. Są dobrze przygotowani do stwarzania uczniom optymalnych warunków uczenia się.

### **Sprawy szkolne były przedmiotem dużego zainteresowania opinii publicznej Janowa Podlaskiego. Jak dziś ocenia pani panujące nastroje w szkole?**

Jestem nauczycielem z 20 letnim stażem pedagogicznym, od 10 lat uczę w Szkole Podstawowej w Janowie Podlaskim. Grono pedagogiczne to koleżanki i koledzy, znamy się od lat. Widzimy swoje wady i zalety. Jesteśmy również w pewnej mierze skazani na siebie poprzez



miejsce zamieszkania. Rzeczywiście sami kreujemy pozytywny bądź negatywny wizerunek szkoły. Ale jesteśmy przede wszystkim nauczycielami i mamy świadomość społecznych oczekiwań w stosunku do szkoły.

Mój wybór na stanowisko dyrektora był również pewnym i dla mnie zaskoczeniem. Tak jak i wielkim zaskoczeniem była reakcja na ten fakt grona pedagogicznego. Potrafię zrozumieć emocje, ale rozpoczął się rok szkolny i odnoszę wrażenie, że wszyscy przypomnieliśmy sobie po co my jesteśmy w tej szkole. Rozpoczęliśmy pracę zgodnie z rytmem szkoły i w interesie ucznia.

Mam świadomość, że będzie to dla nas wszystkich trudny rok, ale życie niesie nowe wyzwania, którym szkoła musi sprostać.

### **Jakie ma pani plany na ten rok i inne lata pracy na stanowisku dyrektora Szkoły Podstawowej w Janowie Podlaskim?**

Dyrekcja, grono pedagogiczne jesteśmy zgodni, że szkoła powinna przede wszystkim uczyć. Uczyć dobrze, tak aby nasi uczniowie bez problemu odnajdywali się w gimnazjum i dobrych szkołach średnich. Warunki lokalowe będziemy mieli pod każdym względem bardzo dobre. Moim marzeniem jest aby każda pracownia miała nowoczesnie wyposażone zaplecze dydaktyczne. A dzieci od klasy I mogły uczyć się języka zachodniego i informatyki. Będę się starała w tym roku szkolnym stworzyć przynajmniej dwa zaplecza dydaktyczne. Planujemy też wyjazdy na wycieczki krajoznawcze oraz czynne uczestniczenie w życiu kulturalnym i sportowym Janowa Podlaskiego. Mając na uwadze dobry przykład GOPS, moglibyśmy porozumieć się i na bazie szkoły przygotowywać zorganizowany wypoczynek w czasie ferii i wakacji dla wszystkich chętnych dzieci. Taka potrzeba istnieje i jest coraz bardziej widoczna.

W najbliższym czasie zagospodarujemy teren wokół szkoły, zasadzimy krzewy i drzewa. Myślę też o nowym ogrodzeniu.

Dziękuję za rozmowę: Ewa Koziara

# Historia Janowa Podlaskiego

## według księdza Henryka Majewskiego /cz. XXIV/

Okaplanach z parafii Janów już w tej książce wspomniałem, lecz dla jasności poznawczej ducha parafii wyliczam ich kolejno: ks. kan. **Zbigniew Bińkowski** aktualnie proboszcz parafii św. Anny w Białej Podlaskiej; ks. kan. **Mieczysław Skorodziuk** proboszcz parafii Wniebowzięcia NMP w Białej Podlaskiej; ks. kan. **Józef Władysław Skorodziuk** proboszcz parafii Krzesk; ks. **Kazimierz Chelstowski** proboszcz w Wiśniewie; ks. **Marek Zieliński** z Błonia proboszcz parafii Gródek w diecezji drohiczyńskiej; ks. **Adam Hurbańczuk** wikariusz w Lochowie w diecezji drohiczyńskiej. W zakonie u ojców kapucynów jest brat **Gerard Kublik** bibliotekarz. Werbista brat **Piotr Szewczuk** rodem z Ostrowia oddany jest idei misyjnej, dla której pracował przez 4 lata na Filipinach, a obecnie w kraju. W Podlaskim Seminarium Duchownym w Siedlcach mamy też młodego alumna **Piotra Górnickiego**, który zapowiada się jako "dobra latorośl ku rodzeniu owoców w winnicy Pańskiej". Jego ojciec **Krzysztof** przykuty paralizem do wózka inwalidzkiego, pogodzony z ciężkim losem, rozmodlony, niezmordowanie przepisuje na maszynie wszystkie moje opracowania. Moja wdzięczność dla niego nie ma granic.

### Siostry "Sercanki" w Janowie

Wraz z odrodzeniem Diecezji Podlaskiej w 1918 r. sprowadzone zostały do Janowa jako stolicy biskupiej siostry zakonne. W protokole wizytacyjnym z 1924 r. czytamy: "Na terenie parafii znajdują się dwa zgromadzenia I. Pracujące w sierocińcu Córki Najczystszej Serca Marii **Halina Licówna** przełożona, s. **Wiktoria Wrześniowska**, s. **Maria Iwaszkiewiczówna**, s. **Zuzanna Wesolowska**, s. **Franciszka Łojkówna**. Gospodarstwem seminarium duchownego zajmują się Siostry Służebniczki NMP Niep. Pocz. **Alina Kozikówna** przełożona, s. **Stanisława Sędkówna**, s. **Julia Nachlówna**, s. **Jadwiga Czubówna**. Jedne i drugie siostry pracują wzorowo, przestrzegają konstytucji zakonnych". Z biegiem lat zmienił się skład osobowy i liczebny sióstr, które przetrwały aż do wybuchu II wojny

światowej tj. do 1939 r. Ponieważ od tej chwili janowskie seminarium przestało funkcjonować, siostry również zaczęły się przenosić do innych placówek. Jednak "Sercanki" pozostały, zamieszkały na zamku, broniąc wraz z miejscowym proboszczem majątku seminarium. W 1951 r. władze Polski Ludowej przejęły ten majątek na własność państwa, ale siostry utrzymały się jeszcze na zamku, pracując w przedszkolu ukrywały się jako osoby świeckie. Z chwilą organizacji katechezy poza szkołą, jedna z sióstr pełniła stale funkcję katechetki. I tak religii uczyły: s. **Genowefa Grabicka** 5 lat, s. **Zofia Mroczkowska** 2 lata, s. **Bożena Olszak** 2 lata, s. **Teresa Olszewska**, na której zakończyła się działalność Sióstr Sercanek w Janowie. Nowa Matka **Genowefa Teodora Saleta** przyjechała do Janowa i jako pierwszy przejaw swej władzy katerycznie odwołała siostrę **Janinę Sudak**, która miała objąć katechezę i w lipcu 1991 r. zlikwidowała placówkę Sióstr Sercanek, trwającą od samego początku wskrzeszenia Diecezji Podlaskiej.

### Kościelni w Parafii Janowskiej

Od chwili wskrzeszenia Diecezji Podlaskiej wymienia się w protokołach wizytacyjnych następujących kościelnych: **Ludwik Gruszka** "...trzeźwy, sumienny, od 20 lat pełni obowiązki w kościele", a więc od 1899 r /protokół z 1919 r./ Pięć lat później kościelnym jest jeszcze ten sam **L. Gruszka**, ale już się wymienia osobno zakrystiana **Marka Czyżyka**, o którym wizytator mówi: "człowiek religijny, przykładowego życia, bardzo pracowity". Około 1931 r. wymienia się jako kościelnego wyłącznie **Marka Czyżyka**, który pełnił tę funkcję aż do śmierci w 1955 r. Zdobył uznanie wiernych jako człowiek żywej wiary, ukochania swej służby w kościele, o którego porządek i schludność dbał z całego serca. Wybudował sobie mały domek przy ul. Naruszewicza i wraz z obowiązkami kościelnego przekazał go swojemu synowi **Stanisławowi**. Ten jednak ukończywszy kurs mechaniczno-elektryczny po pewnym czasie zrzekł się służby w świątyni. Od 1 stycznia 1962 r. kościelnym został **Stanisław Mazuruk**, który pełni tę

funkcje do dziś. Zna dobrze, chyba wszystkich ludzi w parafii wraz z ich rodzinnymi koligacjami, dba o porządek w kościele, orientuje się w przepisach liturgicznych, skutecznie przygotowuje księgi liturgiczne do wszystkich nabożeństw. Równocześnie pełni obowiązki grabarza i zakrystiana. W pewnych trudniejszych sytuacjach parafialnych umie poradzić księżom jaką zająć postawę wobec morale niektórych osób.

### Janowskie szkolnictwo a kościół

Szkolnictwo średnie w Janowie zlokalizowane jest w gmachu dawnego Seminarium Duchownego po obu stronach kolegiaty. Muzyka organowa i śpiew liturgiczny odbija się o mury szkoły i odwrotnie bitowe melodie zabaw młodzieżowych, jak i spontaniczne okrzyki uczniów wdzierają się w modlitewną ciszę kościoła. Zjawisko to ma też dobrą stronę, gdyż młodzież rano wysypuje się całą masą z autobusów i wkracza do kościoła, krótko się modli, a potem śpieszy do szkoły.

Wchodząc do gmachu szkoły mijają się figurę św. Stanisława Kostki, który od czasów seminaryjnych czuwa do dziś, by serca i umysły tej młodzieży nie zostały zatrute fałszem i niewiarą. Personal bowiem pedagogiczny i wychowawczy trzech szkół działających tutaj, bywa różnego autoramentu. W Liceum Ogólnokształcącym funkcję dyrektorów pełnili od 1945 r kolejno: **Józef Zgłobisz** 6 lat, tyleż samo lat **Czesław Kogut**, rok **Jan Wieliczko**, następnie **Anna Kaznowska** 6 lat, **Zdzisław Starostka** 7 lat, **Alfred Ternes** rok, tyleż **Witold Weiset**, **Kazimierz Sawczuk** 2 lata, **Stanisław Chmiel** rok, **Maciej Jesionowski** 3 lata. Potem od 1978 r. w Zespole Szkół dyrektorowali: **Stefan Holaj** 3 lata, i "miłościwie nam panujący" obecny dyrektor **Marian Maciejewicz**. Zasadnicza Szkoła Zawodowa posiadała swoich dyrektorów i byli nimi kolejno: **Tadeusz Ignatowicz** rok, **Helena Teodorczuk** 2 lata, **Henryk Frydecki** 4 lata, **Maria Kibort** 5 lat, **Włodzimierz Kolada** 9 lat, **Marian Kublik** 5 lat, **Alicja Majewska** 3 lata. /cdn./

Ks. Henryk Majewski

### **Dokończenie ze str. 3**

W ramach remontu wykonano: remont kapitalny 12 klas szkolnych, dwóch korytarzy oraz klatki schodowej polegający na ułożeniu podłóg z parkietu klepkowego łącznie z cyklinowaniem i lakierowaniem, odnowienie przez cyklinowanie, lakierowanie parkietu na sali gimnastycznej, w klasach wymieniono stolarkę drzwiową wraz z ościeżnicami, ułożono na korytarzach i klatce schodowej płytki z terakoty wraz z cokolikami, posadzkę i stopnie

➤wykonano ogrodzenie przepompowni wody w **Klonownicy Małej**.

### **2002 r. Wykonano:**

➤sieć wodociągową z przyłączami we wsi **Werchliś**, o dł. 8.659,5 m wilości 51 szt. Przyłączy; roboty ziemne wraz z podbudową żwirową na drodze gminnej we wsi **Nowy Pawłów**, na odcinku drogi o długości 486 m, wspólnie z mieszkańcami wsi;

➤w miesiącu wrześniu przystąpiono do modernizacji i remontu: kuchni szkolnej wraz z zapleczem sanitarno-socjalnym,

administracyjno-gospodarczej. Zwierzchnikiem służbowym dyrektora jest Wójt Gminy i Zarząd Gminy. W latach 1998-2002 GOK finansowany był przez Urząd Gminy, korzystał z dochodów własnych i pomocy sponsorów.

Przy GOK działają następujące zespoły: zespoły ludowe „Pawłowianki” i „Jakówki”, chór mieszany „Janowianie”, chór dziecięcy „Iskierki”, ludowy zespół dziecięcy „Malwinki”, zespół wokalnie-instrumentalny „Janowskie duszki”, „Pół żartem,

## **III kadencja samorządu**

schodowe, dokonano wymiany balustrady i kraty metalowej na klatce schodowej. Wymieniono częściowo płyty betonowe, kanałowe i podłogowe na korytarzu, pomalowano klasy szkolne, korytarze, klatki schodowe i salę gimnastyczną, dokonano montażu listew drzwiowych narożnych, ochronnych przy otworach drzwiowych, pomalowano farbą olejną parapety drewniane i rury stalowe, uzupełniono tynki na ścianach po rozbiórce pieców grzewczych. Na sali gimnastycznej pomalowano drabinki i wykonano obudowę grzejników;

➤wybudowano 277 m chodnika z kostki brukowej w ciągu drogi wojewódzkiej przy ul Siedleckiej na odcinku od dzwonnicy do ul. Narutowicza.

➤wykonano generalny remont świetlicy w **Starym Buble**, ułożono chodnik przed wejściem do budynku;

➤wykonano generalny remont świetlicy w **Werchlisiu** i uporządkowano teren wokół;

➤pomalowano wewnątrz budynek Przedszkola Samorządowego w **Janowie Podlaskim**;

➤odnowiono przystanki PKS w miejscowościach: **Polinów, Klonownica Mała, Peredyło, Werchliś, Nowy Pawłów**;

budynku wolnostojącego dydaktycznego z garażem, rozbiórce nie użytkowanej kotłowni węglowej z kominem, w y m i a n i e o p r a w oświetleniowych /kloszy/ w całym budynku Szkoły Podstawowej w **Janowie Podlaskim**;

➤budowa i przebudowa chodnika przy drodze powiatowej ul. Bialskiej /strona prawa od Urzędu Gminy/ o dł. 550 m. rozpoczęcie robót koniec września, termin zakończenia 30 listopad 2002;

➤przebudowa i remont chodnika przy ul. 1 Maja w **Janowie Podlaskim**, przy drodze wojewódzkiej nr 698 o dł. odcinka 472 mb, zakończenie robót 30 listopada 2002 r.;

➤odnowiono przystanki w miejscowościach: **Buczyce Stare i Bubel Granna**;

➤wykonano remont placu zabaw przy Przedszkolu Samorządowym;

➤remont generalny świetlicy w **Jakówkach**.

### Kultura

**Gminny Ośrodek Kultury** w Janowie Podlaskim działa od 15 listopada 2000 roku według nowego statutu nadanego przez Radę Gminy. GOK kieruje dyrektor, który odpowiada za całokształt działalności merytorycznej, finansowej i

Pół serio”, grupa dynamiczno-rytmiczna „Bikjaz”, Klub Seniora, szkoła muzyczna, koło plastyczne, sekcja turystyczna, koło komputerowe, kino, dyskoteki, punkt informacji turystycznej i promocji turystyki; wydawany jest informacyjny biuletyn samorządowy „Nowiny z Janowskiej Gminy”.

W GOK swoją siedzibę mają: Stowarzyszenie Przyjaciół Janowa Podlaskiego, Koło Wędkarskie, Al.-anon, Podlaskie Stowarzyszenie Agroturystyczne, Światowy Związek Żołnierzy AK. GOK organizuje imprezy kulturalne, które już na stałe zagościły w kalendarzu imprez gminnych i powiatowych: bale sylwestrowe /GOK, rynek w Janowie Podlaskim/; bale karnawałowe dla dorosłych i dzieci; spotkanie z kolędą z udziałem zespołów GOK, Przegląd kapel i Śpiewaków Ludowych eliminacje powiatowe; Spotkajmy się nad Bugiem regionalna impreza turystyczno-promocyjna; Dożynki gminne, Sobótki, Hubertus, Andrzejki. W okresie wakacyjnym organizowane są imprezy kulturalne i dyskoteki na Rynku Janowa Podlaskiego.

W GOK znajduje się turystyczny punkt informacyjny, gdzie przyjezdni mogą zasięgnąć

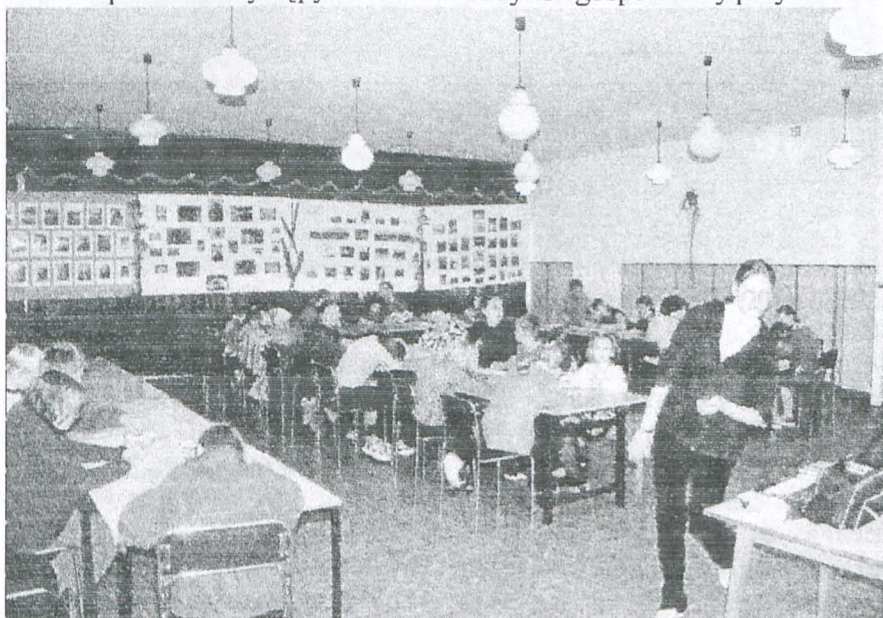
informacji o miejscach noclegowych, ofercie kuchni regionalnej oraz zapoznać się z atrakcjami turystycznymi regionu. GOK promuje zespoły działające w gminie kierując je na liczne imprezy, konkursy w powiecie i województwie. Zespoły prezentują wysoki poziom artystyczny, reprezentując gminę Janów Podlaski otrzymują liczne nagrody i tym samym pełnią rolę promocyjną.

GOK był organizatorem imprezy medialnej 40-lecie słuchowiska radiowego „W Jezioranach”, w

## gminy Janów Podlaski

której wziął udział cały zespół redakcyjny Jezioran, a jubileuszowy odcinek transmitowany był na cały kraj właśnie z Rynku w Janowie Podlaskim. Wszyscy mogli też podziwiać „Wesele Podlaskie” widowisko obrzędowe.

GOK zaprasza na występy w



Janowie Podlaskim znane zespoły, które podziwiają nie tylko mieszkańcy gminy, ale również goście, których w okresie wakacyjnym jest w Janowie Podlaskim bardzo dużo.

W okresie letnim GOK organizuje wypoczynek dzieci i młodzieży w formie koloni, biwaków, wycieczek. Współorganizował z Urzędem Gminy pobyt młodzieży

niemieckiej z zaprzyjaźnionego Hohen Neuendorf.

GOK przez cały rok ściśle współpracuje z artystami, twórcami ludowymi, poetami mieszkańcami gminy Janów Podlaski. Organizowane są wystawy promujące ich twórczość.

GOK współpracuje z istniejącymi w gminie organizacjami Stowarzyszeniem Przyjaciół Janowa Podlaskiego, kołem wędkarskim, klubem sportowym.

W kwietniu 2000 r została wykonana scena, która służy

wszelkim gminnym imprezom plenerowym; w styczniu 2002 r. wykonano remont klatki schodowej, sali dyskotekowej i wymieniono okna.

**Wiejski Dom Kultury w Nowym Pawłowie:**

W roku 1999 otynkowano budynek gospodarczy przy

świetlicy, wykonano odwodnienie, blacharską obróbkę dachu; wykonano podmurówkę i ogrodzono siatką przy budynku gospodarczym; zakupiono 6 stołów drewnianych i 8 ławek; wykonano drobne naprawy krzeseł, dachu i rynien; zakupiono wytwornicę dymu, stroboskop, słuchawki i odtwarzacz kompaktowy na dyskoteki, 10 m.

materiału obrusowego.

W 2000 roku została pomalowana stolarka okienna i drzwiowa; wykonano podmurówkę i ogrodzenie z siatki za świetlicą w stronę nowego boiska; nawieziono ziemi i wyrównano teren od strony OSP; wykonano opaskę odwodnienia z dwóch stron świetlicy; utwardzono teren przy WDK, na podłożu żwirowym ułożono płyty chodnikowe oraz bruk przy wjeździe; wykonano z kamienia miejsce na ognisko i trzy doniczki; pomalowano ubikacje i przystanek autobusowy;

Wykonano tablicę informacyjną, zamontowano w świetlicy podgrzewacz wody; zakupiono: 2x25 kg hankle, gryf łamany, piłkę nożną, rakiety tenisowe; wyrównano teren pod boisko.

W 2001 roku pomalowano pomieszczenia wewnątrz świetlicy, posiano trawę wokół budynku i na boisku, oczyszczono teren; doprowadzono wodę na korytarz i zainstalowano umywalkę; zalano posadzki i położono terakotę w dwóch pomieszczeniach; wykonano 4 ławki przy miejscu ogniskowym oraz 2 stoły i 4 ławki postawiono przy wejściu do świetlicy; wymieniono sztycę elektryczną na dachu.

W 2002 roku pomalowano dach i rynny na budynku świetlicy; założono wentylację z wyciągiem elektrycznym; naprawiono stolarkę okienną i podłogę w sali tanecznej; zakupiono odtwarzacz kompaktowy i mikrofon.

**WDK w Nowym Pawłowie organizował następujące imprezy:** Zbiórkę na Wielką Orkiestrę Świątecznej Pomocy, choinkę z Mikołajem, bal karnawałowy, Dzień Kobiet, konkurs i pokaz malowania pisanek, Dzień Dziecka, występy zespołów z USA, Francji, Jakucji, Węgier, Ukrainy, Meksyku, Białorusi, Hiszpanii w ramach

powiatowej imprezy folklorystycznej Podlaski Jarmark Folkloru; spotkania młodzieży niemiecko-polskiej, piesze i rowerowe wycieczki krajoznawcze dla dzieci i młodzieży, Pożegnanie wakacji, Święto Pieczonego Ziemniaka, Andrzejki, bal sylwestrowy, konkursy na wyroby ze skóry, stroiki wielkanocne, przygotował obrzęd bożonarodzeniowy oraz programy artystyczne według aktualnych potrzeb, wykonywane są dekoracje, gazetki okolicznościowe, prowadzona jest kronika WDK, otacza pomocą miejscowy zespół ludowy „Pawłowianki”.

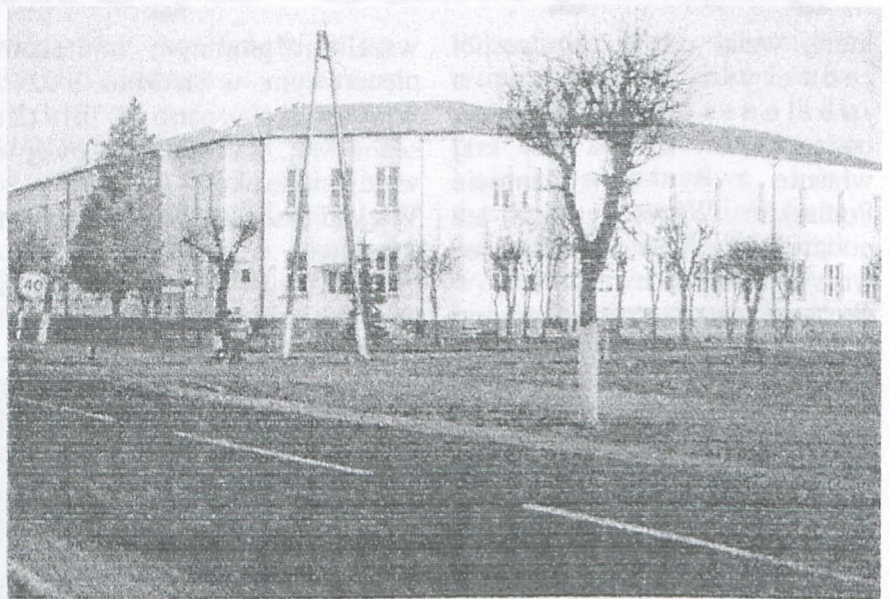
**Stowarzyszenie Przyjaciół Janowa Podlaskiego** istnieje od czerwca 2000 roku, skupia 35 członków. W skład 7 osobowego Zarządu Stowarzyszenia wchodzi: **Krystyna Kostrzewa** prezes, **Zbigniew Jureczek** wiceprezes, **Danuta Czapska** sekretarz, **Krystyna Czerewko** skarbnik, **Anna Stefaniuk**, **Bogumiła Jopek**, **Urszula Pasternak** członkowie.

Celem Stowarzyszenia jest promocja i ochrona kultury narodowej, dlatego też Stowarzyszenie uczestniczy w życiu społecznym i kulturalnym gminy wspierając własną pracą i skromnymi środkami finansowymi liczne inicjatywy kulturalne, oświatowe i rekreacyjne. Było współorganizatorem dużej imprezy kulturalno-oświatowej „Dni Adama Naruszewicza w Janowie Podlaskim”, która odbyła się w dniach 4-6 maja 2001 r. Plonem spotkań stało się wydanie książki złożonej z referatów wygłoszonych w czasie sesji popularno-naukowej poświęconej biskupowi Adamowi Naruszewiczowi. Publikacja doczekała się wielu pochlebnych recenzji i w dalszym ciągu wzbudza zainteresowanie historyków i regionalistów. Gorące podziękowania należą się panu

**Mirosławowi Adamkowskemu** z Warszawy, który przyczynił się do wydania książki, wspierając Stowarzyszenie finansowo oraz innym ludziom, którzy pomogli przeprowadzić to przedsięwzięcie. Stowarzyszenie było współorganizatorem takich imprez jak: 40-lecie Jezioran, Biegu myśliwskiego Hubertus, Impresji muzycznych, akademii rocznicowych z okazji Święta Niepodległości, Konstytucji 3 Maja, spotkań noworocznych. Z okazji 25-lecia Koła Polskiego Związku Wędkarskiego w Janowie Podlaskim Stowarzyszenie ufundowało puchar, z okazji 5-lecia

**Tadeusza Karwowskiego** mogli obejrzeć zabytki sakralne i usłyszeć historie Janowa.

W odpowiedzi na apel wójta gminy pani **Bożeny Nowickiej** członkowie Stowarzyszenia pomogli w niesieniu pomocy rzeczowej i organizacyjnej mieszkańcom gminy Solec n/Wisłą. Wsparło finansowo i pomogło przy organizowaniu opieki nad dziećmi w czasie wakacji w 2001 r, zorganizowanej przez GOPS przy pomocy Urzędu Gminy. Członkowie Stowarzyszenia wspierają indywidualnie ważne inicjatywy. W dniach 23-25 sierpnia



chóru Janowianie przygotowało i wręczyło list gratulacyjny. Stowarzyszenie, dzięki jego członkowi **Ryszardowi Boś** nawiązało współpracę z redakcją programów historycznych telewizji białoruskiej w Brześciu, która w swoim programie przedstawiła sylwetkę Adama Naruszewicza. Film kręcono również w Janowie Podlaskim i na stadninie koni. Poprzedziła go krótka historia Janowa Podlaskiego napisana przez Krystynę Kostrzewę a tłumaczona na język rosyjski przez Małgorzatę Semeryło nauczycielkę języka rosyjskiego w miejscowym gimnazjum. W Janowie gościli księża regionaliści, którzy dzięki życzliwości proboszcza ks.

Członkowie Stowarzyszenia byli na wycieczce na Litwie. Odwiedzili Kowno, Wilno i Troki. Aktualnie Stowarzyszenie współorganizuje imprezę folklorystyczną „Z Podlaskiem w nazwie”, która odbędzie się 22 września. Impreza jest organizowana przy pomocy finansowej Województwa Lubelskiego.

Stowarzyszenie jest otwarte na wszelką współpracę przyczyniającą się do rozwoju Janowa Podlaskiego i gminy./cdn./Xx./





# Podróż na Kresy cz. VI

Wychodzimy z kościoła, a raczej z tego co pozostało. Parkanu nie ma tylko masywna furta. W obrębie terenu przykościelnego fragmenty nagrobków rodziny Łobanowskich z 1905 roku. My fotografujemy oni filmują z każdej strony. Odwiedzamy jeszcze na pagórku cmentarz. Jest tu kaplica cmentarna w której odprawiane są katolickie nabożeństwa przez księdza z Wysokiego. W jej pobliżu zachowały się jeszcze najstarsze nagrobki katolickie, właścicieli Wolczyna **Katarzyny i Bronisława Narbuttów** z XIX wieku oraz pięć nagrobków rodziny Grażyczów. Są i inne katolickie nagrobki i pomniki okolicznych ziemian i nie tylko. Niestety przykro o tym mówić, niektóre grobowce porozbijane, trumny sprofanowane, zasypane śmieciami. Nawet i po śmierci nie mają spokoju. ...

Dalej jest dość spory cmentarz prawosławny, na którym **Irena Pawluczuk** ma pogrzebanych swoich dziadków. To dzięki niej mogliśmy tam być i oglądać. Z cmentarza doskonale widać fasadę kościoła.

Widzę tą wieżę, którą często oglądam z szosy brzeskiej koło Janowa. Tak blisko. Czas nas goni, jedziemy do Wysokiego, około 10 km. Zatrzymujemy się przed miastem, gdzie stoi budynek dawnego zespołu klasztornego bonifratrów, ufundowany przez **Michała Sapiechę**. Dziś gospodarzem tego obiektu jest kolchoz. Nieciekawe, ale kilka zdjęć w tle tablicy "strefa nadgraniczna, wjazd z przepustką". Więc prędkiej wjeżdżamy do Wysokiego i rozpoczynamy zwiedzanie od pozostałości XVII wiecznego zamku Sapiechów. Potężne umocnienia ziemne z widocznymi zarysami bastionów oraz murowana brama do której wiódł niegdyś zwodzony most. W obrębie wałów mieści się teraz boisko szkolne. Solidne umocnienia wały i fosy. Oglądamy z zewnątrz zespół pałacowy w dawnym majątku Potockich. Należy on do

najciekawszych i najlepiej zachowanych na Białorusi. Po II wojnie była tu placówka pograniczników, później szkoła z internatem, która jest właścicielem obiektu, chociaż ma nowe gmachy. W centrum zespołu znajduje się klasycystyczny pałac, obecnie zamknięty, czeka na remont. Po bokach pałacu i oficyny w kształcie litery T budynki gospodarcze w dobrym stanie. Wszystko to otoczone nieźle zachowanym parkanem o pow. powyżej 14 ha. Ten zespół pałacowy był uważany na pocz. XX w. za jeden z najpiękniejszych na północno-wschodnich ziemiach dawnej Rzeczypospolitej. Idziemy do czynnego kościoła Katolickiego pw. Trójcy Św., który ufundował **Andrzej Woyna** w 1608 r. Był to kiedyś jeden z najwspanialej wyposażonych kościołów na Polesiu. Wiele obrazów, portretów i płócien o treści religijnej, cennego sprzętu, kaplica grobowa Sapiechów to wszystko zachowało się do II wojny światowej, a później zostało zdewastowane. Polacy wyjechali a kościół przemieniono na halę sportową i rozebrano wieże. Później mieścił się w nim dom kultury i dyskoteka. Zwrócono go wiernym w 1990 r., trwa jeszcze remont, stoją rusztowania. Nic nie ma z pierwotnego wystroju, zniszczono kaplicę i groby Sapiechów. W kościele pali się światło i jest kilkadziesiąt osób, śpiewają ze śpiewnym akcentem po polsku "Gorzkie żale". Znajac sytuację tutejszych wiernych i ich świątyni, to są to "bardzo gorzkie żale". Ale ludzie są spontaniczni, opowiadają nam najnowszą historię od "przyjścia pierwszych sowietów i wyswobodzenia ich", jak też odzyskanie świątyni na cele kultury i jej remont. Jest niedziela, bierzemy więc udział w Mszy św., która zaraz się rozpoczyna. Było dwóch księży, jeden z Brześcia a drugi, ten który tutaj pracuje w kilku parafiach, pochodzi z Siemiatycz. Dużo nam opowiadał po Mszy. Wiele rzeczy załatwił i przywiózł z Polski do tego

Kościola. My robimy zdjęcia a oni filmują. Zwiedzamy też niedaleko położony cmentarz katolicki, który jest uporządkowany, krzaki wycięte.

Zachowało się tutaj wiele nagrobków z XIX i XX wieku głównie okolicznych ziemian i urzędników. Znajduje się tu także kwatera polskich legionistów z I Brygady Józefa Piłsudskiego i żołnierzy armii austriackiej. Podobnych zabytkowych nagrobków i pomników jest kilka na cmentarzu w Janowie Podlaskim. Niektóre żeliwne duże krzyże, widać, że siłą powywracane. Grobowce porozbijane przez hieny cmentarne, poszukiwaczy kosztowności. Opuszczamy cmentarz. Na najbliższym skrzyżowaniu drogowym do przejścia granicznego w Połowcach. My jedziemy jeszcze do zamkniętej, ale odrestaurowanej kaplicy barokowej pw. Św. Barbary z 1772 r. Gospodarze to muszą nagrać do swojego programu. Przejeżdżamy przez centrum Wysokiego, rynek i park, wiele budynków to dawna własność Żydów. Dobrą asfaltową drogą, szybko mkniemy do Brześcia. Na ul. Lenina robimy postój. Tuż obok pomnik wodza rewolucji, który wyciągniętą ręką pokazuje "ludzie idźcie do tego kościoła", który stoi po drugiej stronie ulicy. Wchodzimy do środka, jest trochę ludzi, chociaż już po mszy. W prawej nawie obraz Matki Boskiej Brzeskiej, a na ścianie tablica polskojęzyczna "**Ku czci polskich obrońców twierdzy brzeskiej we wrześniu 1939 r.**" A ja jej szukałem w samej twierdzy. Zdziwienie. Tuż obok podobna tablica, ale w języku niemieckim. Co za zbieg okoliczności. Najeźdźcy i ofiary razem. Białe ściany i skromny wystrój wnętrza tego niegdyś pięknego kościoła zbudowanego przez Rosjan w stylu późnoklasycystycznym, jako rekompensata za zburzone kościoły starego Brześcia w czasie budowy twierdzy. Takie pogmatwane losy świątyni na kresach, podobnie jak i ludzi.

*Dokończenie na str. 10*

## Dokończenie ze str. 9

Ten kościół zwrócono wiernym w 1990 r. W przedsionku widziałem planszę nowego kościoła, który ma być wybudowany w Brześciu-Koralowce. Piękny projekt, aby tylko był zrealizowany. W tym czasie przypomniałem sobie zdarzenie z początku lat 90-tych, kiedy do Brześcia jeździłem służbowo i wybrał się ze mną kolega z Janowa, którego miałem skontaktować z firmą białoruską w celu zawarcia kontraktu. Przyprowadziłem go do tego kościoła, w którym wówczas trwały prace remontowe. Ksiądz i spora grupa wiernych z entuzjazmem czyścili kamienną posadzkę. Opowiadali nam z przejęciem jak tą świątynię odebrali od muzeum i wyrzucili Lenina. Na moim koledze zrobiło to wrażenie, wszystko to, co miał na sprzedaż oddał na ofiarę.

Na zewnątrz tablica informuje, że jest to obiekt zabytkowy i podlega ochronie przez władze Białorusi. Z lewej strony odbity niedawno tynk ukazał tablicę nagrobną, poświęconą poległym mieszkańcom Brześcia w 1920 r. w tym pomordowanych w Odessie. Tablicę widziałem po raz pierwszy. Razem z nami oglądają to wszystko ludzie z BST i biblioteki obwodowej. Na koniec jeszcze jedziemy w górę Bugu i gdzieś za wsią Arkadia zwiedzamy dobrze zachowany ford twierdzy brzeskiej. Grube ściany a na nich napisy pozostawione przez żołnierzy niemieckich. Obok wystawa sprzętu



Kościół w Wołczynie

Foto: Roman Petrynik

militarnego, są armaty, które zdobywały Berlin. Obiekt dozorowany, ale nas wpuszczono bez biletów. Wdrapałem się na górę, skąd widziałem pas graniczny, gołębniki, Bug i Polskę. Już zaczęło się ściemniać, nasza wycieczka dobiegała końca. Gospodarze podwieźli nas do przejścia na

Warszawski Most. Pożegnaliśmy się serdecznie i podziękowali za zafundowanie takiej wspaniałej podróży. Gorzej było na przejściu, gdzie po ponad 5 godzinnych przejściach byliśmy w Terespolu, stąd do Janowa tylko 33 km. Warto było odbyć tą wycieczkę!

Ryszard Boś

## Dożynki Powiatowe

Tegoroczne Dożynki Powiatowe odbyły się w Terespolu. Mszy św. przewodniczył ks. biskup **Zbigniew Kiernikowski**, który poświęcił chleb z tegorocznych zbiorów i wieńce dożynkowe..

Gminę Janów Podlaski reprezentowała delegacja z pięknym wieńcem dożynkowy, który zajął I miejsce w konkursie. Słowa uznania i podziękowania należą się wszystkim, którzy przyczynili się do takiej reprezentacji gminy.

Gmina Janów Podlaski jest znana w Polsce i świecie z powodu obecności tutaj stadniny koni arabskich. W gminie prężnie rozwija się agroturystyka. Głównym sektorem gospodarki jest rolnictwo, uprawiane jest zboże, ziemniaki, kukurydza i warzywa. Rozwija się produkcja

sadownicza oraz hodowla trzody chlewnej i bydła mlecznego. Na uwagę zasługują gospodarstwa prowadzone przez:

**Marka Caruka** w Werchlisiu, który prowadzi 67 ha gospodarstwo, zajmuje się hodowlą trzody chlewnej w cyklu zamkniętym. Rocznie sprzedaje 300 tuczników. Specjalizuje się również w produkcji zbóż.

**Andrzeja Kraciuka** z Woroblina, prowadzi gospodarstwo rolne o pow. Ponad 13 ha. Posiada stado krów mlecznych pod kontrolą użytkowości. Rocznie sprzedaje 60 tys. l. mleka.

**Andrzeja Pykacza** z Klonownicy Małej, który prowadzi 40 ha gospodarstwo, uprawia warzywa oraz produkuje zboża osiągając bardzo wysokie plony.

/Sp./

# Pomoc Społeczna cz. II

## *Kto i kiedy może otrzymać zasiłki z pomocy społecznej.*

O pomoc finansową mogą starać się osoby, które spełniają warunki określone w ustawie o pomocy społecznej.

1. Pierwszy podstawowy warunek dla wszystkich zasiłków - trudna sytuacja życiowa.

Osoba lub rodzina ubiegająca się o pomoc musi znajdować się w trudnej sytuacji życiowej związanej w szczególności: z ubóstwem, sieroctwem, bezdomnością, bezrobociem, niepełnosprawnością, długotrwałą chorobą, problemami w rodzinach niepełnych i wielodzietnych, klęską żywiołową lub ekologiczną.

2. Drugi warunek - trudna sytuacja finansowa.

Miesięczny dochód osoby lub rodziny nie może być większy od kwoty określonej w ustawie o pomocy społecznej. Należy pamiętać o tym, że oba wymienione warunki - pierwszy i drugi, muszą być spełnione jednocześnie.

## **JAK OBLICZA SIĘ DOCHÓD**

Możliwe są dwie sytuacje:

1. Osoba ubiegająca się o pomoc mieszka sama, wówczas należy zsumować jej dochody z ostatniego miesiąca. W obliczeniach należy uwzględnić:

- dochody netto (czyli bez podatku i składek na ubezpieczenia społeczne i zdrowotne)

- z miesiąca przed złożeniem wniosku, czyli np. ubiegając się o pomoc w miesiącu maju, trzeba przedstawić dochód z kwietnia.

Można starać się o zasiłek jeśli miesięczny dochód nie przekracza kwoty określonej w ustawie o pomocy społecznej od 01.06.2001 r. jest to kwota 447 zł. na miesiąc.

2. Osoba ubiegająca się o pomoc mieszka z rodziną zgodnie z ustawą o pomocy społecznej, rodzina to "wszystkie osoby spokrewnione, nie spokrewnione pozostające w faktycznym związku wspólnie zamieszkujące i gospodarujące".

Wówczas trzeba obliczyć miesięczny dochód rodziny, dodać zarobki wszystkich osób w rodzinie z danego miesiąca, muszą to być dochody:

- netto, czyli bez podatku i składek na ubezpieczenia społeczne i zdrowotne

- z miesiąca przed złożeniem, czyli np. ubiegając się o pomoc w maju, trzeba przedstawić dochód rodziny z kwietnia

Poza podatkiem oraz składkami na ubezpieczenia społeczne i zdrowotne od dochodu rodziny podejmuje się również kwotę alimentów, którą płaci członek rodziny na rzecz innych osób, jednorazowe pieniężne świadczenia socjalne oraz świadczenia w naturze, a także kwotę zwiększania zasiłku rodzinnego na trzecie i kolejne dziecko. Odejmuje się również kwotę na dziecko samotnej matki uprawnione do zasiłku pielęgnacyjnego.

Można ubiegać się o zasiłki, jeżeli po obliczeniu okazuje się, że dochód rodziny nie jest wyższy od sumy określonej w ustawie o pomocy społecznej (tzw. kryterium dochodowe) czyli obecne od 01.06.2001 r.:

na pierwszą osobę w rodzinie 418 zł

na drugą i dalszą osobę w rodzinie powyżej 15 lat 294 zł

na każde dziecko w rodzinie poniżej 15 lat 210 zł

Należy pamiętać, że podane wysokości dochodów (dla osoby mieszkającej samotnie lub z rodziną) zmieniają się w ciągu roku ogłasza je Minister Pracy i Polityki Socjalnej w „

Monitorze Polskim"

## **JAK STARAĆ SIĘ O ZASIŁEK?**

- należy zgłosić się do Gminnego Ośrodka Pomocy Społecznej, doręczyć podanie wyjaśniające problem

- przewodnik socjalny odwiedza osobę lub rodzinę starającą się o pomoc w jej mieszkaniu (jest to tzw. wywiad środowiskowy) poznaje położenie i na tej podstawie planuje pomoc

- koniecznie trzeba przedstawić dokumenty potwierdzające dochody oraz doręczyć wymagane przez pracownika socjalnego inne dokumenty

## **JAKIE DOKUMENTY SĄ WYMAGANE W OŚRODKU POMOCY SPOŁECZNEJ?**

1. Osoba zatrudniona - zaświadczenie z zakładu pracy o osiągniętych dochodach netto (po odjęciu i składek na ubezpieczenie społeczne i zdrowotne) za ostatni miesiąc.

2. Osoba bezrobotna zarejestrowana w PUP - zaświadczenie (o wysokości zasiłku) o zaliczeniu do bezrobotnych z prawem lub bez prawa do zasiłku i od kiedy.

3. Osoba niepełnosprawna oraz orzeczenia Komisji do spraw Inwalidztwa i Zatrudnienia lub Powiatowego Zespołu do spraw orzeczenia o stopniu niepełnosprawności.

4. Emeryt (rencista) - odcinek emerytury (renty) z poprzedniego miesiąca.

Wszystkie dochody muszą być potwierdzone (zaświadczone z zakładu pracy PUP albo odcinek renty lub emerytury). Nie wystarczy samo oświadczenie o dochodach osoby ubiegającej się o pomoc.

5. Każda osoba ubiegająca się o pomoc składa oświadczenie o stanie majątkowym.

6. Osoba przewlekle chora przedstawia zaświadczenie lekarskie potwierdzające ten fakt.

7. Ponadto osoby przewlekle chore i niepełnosprawne przedstawiają dokumenty potwierdzające ponoszony koszt związany z leczeniem rehabilitacją itp.

## **KIEDY ZASIŁEK NIE ZOSTANIE PRZYZNANY?**

- jeśli trudności osoby lub rodziny nie są potwierdzone trudną sytuacją życiową czyli np. sieroctwem, długotrwałą chorobą, niepełnosprawnością, bezrobociem itp.

- jeśli dochód osoby starającej się o pomoc jest wyższy od wynikającego z ustawy o pomocy społecznej (tzw. kryterium dochodowe).

- jeśli standard życia przewyższa zadeklarowane dochody

- jeśli nie zostaną złożone wszystkie dokumenty wymagane przez pracownika socjalnego

- jeśli ubiegający się o pomoc nie chce współpracować z pracownikiem socjalnym w zakresie wykorzystania własnych możliwości i uprawnień

- jeśli pracownik socjalny stwierdzi np. marnotrawstwo pieniędzy; alkoholizm, uchylanie się od pracy

## **GDZIE MOŻNA ODWOŁAĆ SIĘ OD DECYZJI W SPRAWIE POMOCY?**

Decyzję o przyznaniu pomocy podejmuje (na podstawie wywiadu środowiskowego wraz z dokumentami i wniosku pracownika socjalnego) i podpisuje kierownik GOPS, w którym osoba ubiegająca się o pomoc.

Odwołanie składa się w ciągu 14 dni od daty doręczenia decyzji do Samorządowego Kolegium Odwoławczego w Białej Podlaskiej za pośrednictwem kierownika ośrodka.

/cdn./gops.

# Zgadnij! Kto To?

Kto pierwszy zgłosi się do Gminnego Ośrodka Kultury i odpowie na pytanie - kto jest na zdjęciu, otrzyma w nagrodę książkę.

Na zdjęciu w konkursie fotograficznym 7(24) lipiec była *Olimpia Pielach*.



## OFERUJE:

### - WĘGIEL

- materiały budowlane
- materiały izolacyjne
- stal budowlaną
- pokrycia dachowe
- chemia budowlana (kleje, gładzie)
- rury, profile, blachy
- materiały wykończeniowe wnętrz

### Płyty gipsowo-kartonowe - promocja

- sprzedaż ratalna bez zyrantów
- usługi transportowe
- szeroki asortyment

### Konkurencyjne ceny.

Zapraszamy pon - sob. 8:00 - 20:00

**P.H.U. "KAMI"**  
21-505 Janów Podlaski  
ul. Podborna 9  
tel. (083) 341-21-69  
kom. 0607-05-48-65



## Ekspresowa NAPRAWA PROTEZ

**PRACOWNIA PROTETYCZNA**  
Wojciech Polewicz

**JANÓW PODLASKI**  
**OŚRODEK ZDROWIA**  
ul. BRZESKA 16



(WEJŚCIE Z TYŁU BUDYNKU)  
**PONIEDZIAŁEK, ŚRODA, PIĄTEK**  
od godz. 10<sup>30</sup> do godz. 15<sup>30</sup>

## “DOŻYNKI GMINNO-PARAFIALNE”



## “Z PODLASIEM W NAZWIE”

## “ PARADA BOCIANÓW ”



**POD PATRONATEM  
TYGODNIKA**

**Dnia**  
**22 września 2002 r.**  
**(niedziela)**

### PROGRAM:

11<sup>00</sup> Msza Św. w kościele pod wez. Trójcy Świętej w Janowie P.

13<sup>00</sup> Przemarsz korowodu dożynkowego ulicami Janowa na rynek. Prezentacja sołectw i wieńców dożynkowych

13<sup>00</sup> Uroczyste otwarcie dożynek. Wręczenie Chleba dożynkowego gospodarzom gminy. Ofelajne wystąpienia.

Przeprowadzenie przez KRUS konkursu wiedzy o “Bezpiecznej pracy w rolnictwie” (atrakcyjne nagrody)

14<sup>00</sup> W części artystycznej wystąpi: “Kapela Podlaska” z Białej Podlaskiej pod kierownictwem Andrzeja Stępkę z

widowiskiem pt. “Wesele Podlaskie” z udziałem miejscowych zespołów:

\* Chór mieszany “Janowianie”

\* Julian Żmudzkiński

\* Zespół ludowy “Pawłowianki”

\* Zespół ludowy “Malwinki”

\* Zespół śpiewaczy z Jakówek

\* Zespół wokalnie instrumentalny “Pół zartem pół serio”

19<sup>00</sup> - 02<sup>00</sup> Dyskoteka

Zapraszamy tradycyjnie na kolejną “Giełdę Ogrodniczą”.

W trakcie programu przewidziany konkurs na podlaskie potrawy regionalne oraz wieńce dożynkowe. Nastąpi rozstrzygnięcie konkursu wiedzy o Podlasku, odbędzie się parada konnych zaprzęgów podlaskich oraz parada bocianów.

### Organizatorzy:

Samorząd Gminy w Janowie Podl.,  
Stowarzyszenie Przyjaciół Janowa Podlaskiego,  
Gminny Ośrodek Kultury w Janowie Podlaskim, Polskie Stronictwo Ludowe-Zarząd Gminy w Janowie Podl.,  
Park Krajobrazowy “Podlaski Przełom Bugu”

Imprezę zorganizowano przy pomocy finansowej Województwa Lubelskiego oraz sponsorów.

